



MINISTERIO de
EDUCACIÓN,
CIENCIA y TECNOLOGÍA

DiNIECE

Dirección Nacional de Información y
Evaluación de la Calidad Educativa

**LA FORMACIÓN DOCENTE EN EL MARCO DE LA EDUCACIÓN SUPERIOR NO
UNIVERSITARIA. UNA APROXIMACIÓN CUANTITATIVA A SU OFERTA DE
CARRERAS, CAPACITACIÓN, INVESTIGACIÓN Y EXTENSIÓN**

Mayo 2005

Presidente de la Nación
Dr. NÉSTOR KIRCHNER

Ministro de Educación, Ciencia y Tecnología

Lic. DANIEL FILMUS

Secretario de Educación
Prof. ALBERTO SILEONI

Subsecretaria de Equidad y Calidad

Lic. MIRTA BOCCHIO DE SANTOS

Directora Nacional de Información y Evaluación de la Calidad Educativa

Lic. MARGARITA POGGI

Área Investigación

Coordinación: Mg. Sonia Hirschberg

**Elaboración del informe: Lic. Dora González
Lic. Mariano Gruschetsky;
Mg. Juan Carlos Serra**

**Colaboradores: Lic. Inés Cappellacci
Juan Rigal**

ÍNDICE

Introducción	5
Algunas consideraciones sobre la fuente de información y su análisis.....	6
La oferta de carreras	8
La matrícula según carreras	13
Capacitación.....	16
Investigación.....	19
Extensión.....	20
Horas cátedra y actividades de las instituciones	21
Síntesis final	24

LA FORMACIÓN DOCENTE EN EL MARCO DE LA EDUCACIÓN SUPERIOR NO UNIVERSITARIA UNA APROXIMACIÓN CUANTITATIVA A SU OFERTA DE CARRERAS, CAPACITACIÓN, INVESTIGACIÓN Y EXTENSIÓN

Introducción

Desde la promulgación de la Ley Federal de Educación y hasta la actualidad, el Consejo Federal de Cultura y Educación ha dictado una cantidad importante de resoluciones tendientes a establecer las líneas de acción que las diferentes jurisdicciones tenían que considerar en cuanto a la formación docente. La Resolución N° 63 CFCyE, del 7 de octubre de 1997, aprobó el Documento A 14 “Transformación Gradual y Progresiva de la Formación Docente Continua” que estableció tres funciones para los Institutos de Formación Docente: a) la formación docente inicial; b) la capacitación, perfeccionamiento y actualización docente y c) la promoción e investigación y desarrollo de la educación. Además definió dos perfiles institucionales: a) las instituciones que cumplen con las funciones de capacitación e investigación (b y c) y las que cumplen con las tres funciones.

Respecto de la formación inicial, estableció la caracterización de los títulos

que otorgan las instituciones según las características de la estructura de niveles y tipo de educación que determina la Ley Federal de Educación: a) Inicial; b) Primer y segundo ciclo de EGB; c) Tercer ciclo de EGB y Polimodal orientado por disciplinas; d) Educación Especial; e) Educación Física; f) Artes y g) Idioma extranjero¹.

La misma resolución estableció la necesidad de desarrollar un proceso de acreditación de los IFD y de adecuación de la oferta de las instituciones a la nueva estructura.

La Resolución N° 223 / 04 CFCyE del 11 de agosto de 2004, aprobó el documento “Políticas para la formación y el desarrollo profesional docente”. En él se señala la existencia de un escenario sumamente heterogéneo y fragmentado en la Educación Superior No Universitaria y la necesidad de “construir unidad sin uniformidad” a partir del papel del Estado Nacional como garante de condiciones de igualdad. También propone reformular el sistema de acreditación e indica la

¹ Sobre esa base, las resoluciones 94-99 CFCyE; 95-99 CFCyE; 104-99 CFCyE; 106-99 CFCyE; y 107-99 CFCyE, incorporan, reemplazan y modifican los títulos.

creciente dispersión de la formación docente al interior de algunas provincias como producto de la elaboración de diseños curriculares a nivel institucional, situación cuyo conocimiento es preciso profundizar. Con esta finalidad, el presente informe aborda el análisis de la oferta de

carreras, junto con el estudio de la información disponible de otras actividades como la capacitación, la investigación y la extensión, tomando como marco el conjunto de las instituciones de educación superior no universitaria.

Algunas consideraciones sobre la fuente de información y su análisis

La fuente de información empleada para este informe es el Relevamiento Anual de la Red Federal de Información Educativa del año 2003. La información que la ficha de relevamiento recoge sobre la oferta formativa de cada institución incluye: carrera; título; modalidad de dictado (presencial o a distancia); el tipo de carrera (de grado / formación inicial, de posgrado / especialización, postítulo docente); el tipo de formación, es decir, si se trata de una carrera exclusivamente docente, exclusivamente técnico profesional, o ambos tipos de formación; el tipo de título, si es intermedio o final; el año de implementación; la norma legal vigente; la duración del plan de estudios y las condiciones de ingreso. Además se aporta información sobre matrícula y egresados.

Esta estructura permite recoger la información en forma bastante fiel, en toda su diversidad y heterogeneidad, pero por la misma razón su procesamiento, análisis y síntesis es sumamente dificultoso. En primer lugar, tanto la información de carre-

ras como de títulos, por su cantidad, no puede ser precodificada, por lo tanto, la codificación se hace con posteridad, revisando caso por caso. Las bases que se analizan en este informe incluyen este procesamiento ya realizado por la Red.

Para tomar conocimiento de las dificultades de procesamiento y análisis, hay que considerar que cada institución puede ofrecer más de una carrera, correspondiente a distintas ramas de estudio; que cada carrera puede dar lugar a más de un título, los cuales pueden responder a distintos tipos de formación. Además, hay que considerar que un mismo título puede responder a distintas normativas, además de haber sido implementado en distintos años por las diferentes instituciones. Al mismo tiempo, una misma normativa, puede aprobar distintas carreras. En suma, la complejidad con la que se presenta la información, que no es otra cosa que el intento de reflejar la situación de las instituciones, dificulta la elaboración de síntesis abarcadoras y al

mismo tiempo exhaustivas. No hay modo de obtener respuestas precisas a preguntas concretas, sin hacer un procesamiento específico de la información, que incluya el estudio de diferentes unidades de análisis, y frecuentemente, el cruce de distintas bases de datos. En líneas generales, es más sencillo obtener información sobre matrícula, dado que cada alumno tiene como característica una única carrera. En cambio, la información referente a las instituciones es más difícil de sintetizar. Es posible sí, saber qué realiza una institución en particular, pero agregar la información presenta complicaciones.

En relación con la formación docente, hay que señalar que la titulación para la formación de docentes para los niveles Inicial y EGB 1 y 2 tiende a ser relativamente homogénea y en consecuencia más fácil de identificar. Por el contrario, la diversidad y heterogeneidad de los títulos con competencia en la enseñanza en la EGB 3 y el Polimodal / Secundario, en las distintas provincias, hace el procesamiento sumamente complicado. En función de ello, en este informe se realizan aproximaciones sucesivas a la caracterización general de la oferta y la matrícula del nivel, y más específicamente a la correspondiente a la

formación docente, sin que ello signifique agotar las posibilidades de las fuentes de información o su especificación en función de demandas puntuales.

Dado el hincapié puesto en este informe, se han identificado las principales disciplinas y carreras relacionadas con la formación docente y se han subsumido en pocas categorías las vinculadas con la formación técnico – profesional. Así por ejemplo, la rama “Ciencias de la salud”, que está clasificada en 2 disciplinas y 16 carreras en el nomenclador de la Red, se ha tratado como una única categoría, dado que la formación de docentes en esta rama es totalmente marginal. En cambio en la rama “Ciencias Humanas”, se han discriminado las 7 disciplinas y dentro de ellas en algunos casos, la mayor parte de sus carreras, como por ejemplo la disciplina “Educación”, que es la que concentra la formación de docentes para los niveles Inicial y EGB 1 y 2, y Educación Física, Especial y de Adultos entre otras. Esta organización sin embargo, mantiene la indefinición acerca de si se trata de carreras de tipo docente o técnico, si bien, cada una de las categorías suele tener una clara tendencia respecto del tipo de formación, que es posible determinar para la matrícula de cada una de las carreras, aunque no para las unidades educativas.

La oferta de carreras

Para poder ordenar la importante cantidad de títulos que otorgan las instituciones de ESNU algo más de 1200, la Red Federal de Información Educativa ha realizado un nomenclador que permite clasificar la información correspondiente al año 2003 en 5 ramas, 28 disciplinas y 123 carreras².

Hay un fuerte predominio de los distintos tipos de formación en cada una de las ramas. En Ciencias Básicas y Ciencias Humanas predomina la formación docente. En la primera las cuatro disciplinas que la conforman (Biología, Física, Química y Matemática) forman docentes para el Tercer Ciclo de EGB y la Educación Polimodal / Secundaria³. En la segunda, la disciplina Educación incluye la formación de docentes para el nivel Inicial y EGB 1 y 2, Educación Física, Adultos y Educación

Especial. Las disciplinas Historia, Filosofía, Letras e Idiomas forman los docentes para el Tercer Ciclo de EGB y la Educación Polimodal.

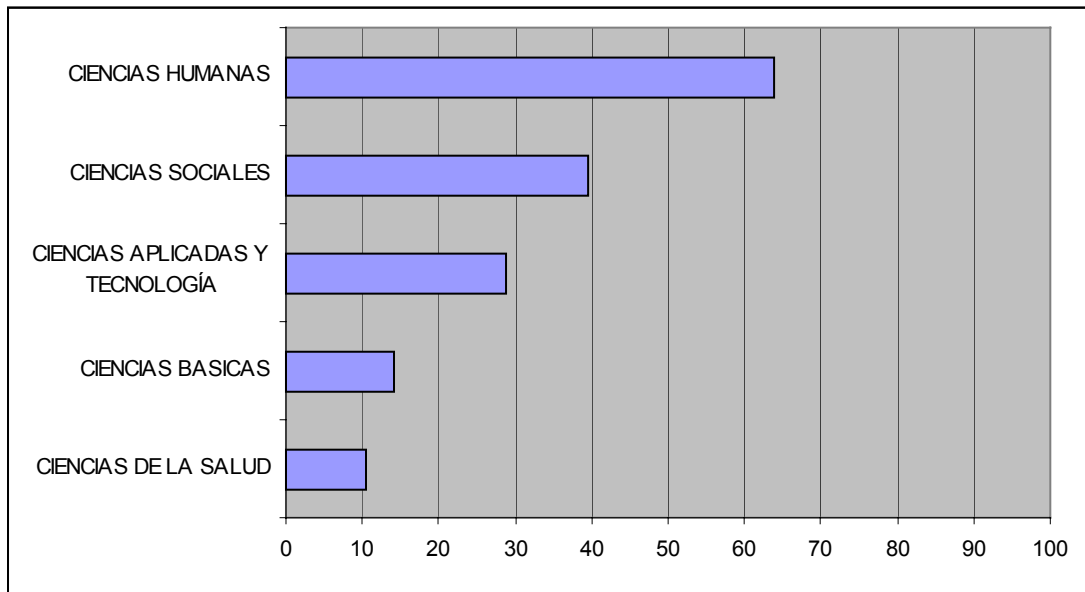
En Ciencias Aplicadas y Tecnología, Ciencias de la Salud y Ciencias Sociales predomina la formación técnica. No obstante en algunas disciplinas específicas predomina la formación de docentes para el Tercer Ciclo de EGB y la Educación Polimodal. Es el caso de la carrera Tecnología, en la primera de las ramas mencionadas, y de Economía, Geografía y Ciencias Políticas, en la rama de Ciencias Sociales.

Las ramas ofrecidas por mayor número de instituciones son Ciencias Humanas y Ciencias Sociales, 1200 y 742 respectivamente.

² Un detalle de las mismas se encuentra en los cuadros 1a 4 del Anexo.

³ En todos los casos la mención Polimodal incluye Secundaria. Aún persisten titulaciones referidas exclusivamente a la estructura anterior.

**Gráfico N° 1. Unidades educativas de ESNU según la rama que ofrecen. 2003.
En porcentajes. (Opciones múltiples)**



Elaboración propia: con base en Relevamiento Anual 2003. DiNIECE - MECyT.

La mayoría de las provincias tienen instituciones que forman en las cinco ramas. Las excepciones son San Luis, Santa Cruz, Tierra del Fuego y La Pampa

en las que no se forma en Ciencias de la Salud, y para el caso de la última provincia tampoco en Ciencias Básicas.

Cuadro 1. Unidades educativas por rama por provincia. 2003. Cifras absolutas

	CIENCIAS DE LA SALUD	CIENCIAS BASICAS	CIENCIAS APLICADAS Y TECNOLOGÍA	CIENCIAS SOCIALES	CIENCIAS HUMANAS	Total
CAPITAL FEDERAL	32	14	59	101	138	259
BUENOS AIRES	60	103	131	185	411	534
CATAMARCA	4	11	8	11	16	19
CORDOBA	20	14	54	69	125	185
CORRIENTES	7	8	23	28	27	53
CHACO	2	11	13	17	23	35
CHUBUT	2	3	5	11	14	21
ENTRE RIOS	5	9	19	29	49	82
FORMOSA	1	3	13	14	18	32
JUJUY	2	7	11	13	20	28
LA PAMPA	----	----	7	8	6	15
LA RIOJA	1	3	9	8	26	37
MENDOZA	10	12	26	38	41	76
MISIONES	1	6	20	25	26	54
NEUQUEN	3	1	7	8	21	30
RIO NEGRO	7	2	9	15	10	31
SALTA	7	15	23	32	32	55
SAN JUAN	1	1	8	10	14	26
SAN LUIS	----	1	4	4	4	8
SANTA CRUZ	----	1	1	1	3	3
SANTA FE	20	21	63	66	88	162
SANTIAGO DEL ESTERO	4	8	8	20	36	53
TUCUMAN	9	10	15	27	48	71
TIERRA DEL FUEGO	----	2	3	2	4	6
TOTAL	198	266	539	742	1.200	1.875

Elaboración propia: con base en Relevamiento Anual 2003. DINIECE - MECyT

Hay 1.155 instituciones, el 62%, que forman con exclusividad en una única rama; 447, el 24%, que forman en dos ramas, 198 (11%) que forman en tres; 73 (4%) que forman en cuatro y 2 que forman

en las cinco ramas. En el cuadro siguiente se detallan las distintas combinaciones en las que se presenta la oferta del nivel.

Cuadro 2. Unidades educativas de ESNU por tipo y cantidad de ramas que ofrecen. 2003. Cifras absolutas

Rama	Nº	%	% Acumulado
Ciencias Humanas	655	34,9	34,9
Ciencias Sociales	235	12,5	47,5
Ciencias Aplicadas y Tecnología	150	8,0	55,5
Ciencias Humanas - Ciencias Sociales	133	7,1	62,6
Ciencias Sociales - Ciencias Aplicadas y Tecnología	105	5,6	68,2
Ciencias de la Salud	104	5,5	73,7
Ciencias Humanas - Ciencias Aplicadas y Tecnología	82	4,4	78,1
Ciencias Humanas - Ciencias Sociales	73	3,9	82,0
Ciencias Humanas - Ciencias Sociales - Ciencias Aplicadas y Tecnología	63	3,4	85,3
Ciencias Humanas - Ciencias Básicas	63	3,4	88,7
Ciencias Humanas - Ciencias Sociales - Ciencias Básicas - Ciencias Aplicadas y Tecnología	56	3,0	91,7
Ciencias Humanas - Ciencias de la Salud	24	1,3	93,0
Ciencias Humanas - Ciencias Básicas - Ciencias Aplicadas y Tecnología	19	1,0	94,0
Ciencias Sociales - Ciencias Aplicadas y Tecnología - Ciencias de la Salud	16	0,9	94,8
Ciencias Sociales - Ciencias Básicas	14	0,7	95,6
Otros	72	4,4	100

Elaboración propia: con base en Relevamiento Anual 2003. DiNIECE - MECyT

Un análisis más específico de las principales carreras que forman docentes indica que hay en todo el país 523 instituciones que forman docentes para la EGB 1 y 2/Nivel primario, lo que representa el 27% de las instituciones de ESNU. Para

la formación de docentes de Nivel Inicial hay 330 instituciones, el 17%. Respecto de las 1.170 unidades educativas que forman docentes estos porcentajes se elevan al 45% y 28%. En el Tercer Ciclo de EGB y la Educación Polimodal los porcentajes

varían según la carrera de que se trate. En conjunto, considerando algunas carreras seleccionadas, 387 instituciones forman para este tramo de escolaridad, sin contar en este número carreras de artes, idiomas,

deportes y otras carreras docentes que pueden formar para uno o más niveles. El cuadro siguiente presenta la información detallada.

Cuadro 3. Unidades educativas según carreras seleccionadas por tipo de formación y nivel para el que forman. Cifras absolutas y porcentajes. (Opciones múltiples)

CARRERA	Nº	% Total (N=1955)	% Formación docente (N=1170)
Formación Docente			
EGB 1y 2	523	26,75	44,70
INICIAL	330	16,88	28,21
EGB3 y POLIMODAL	387	19,80	33,08
BIOLOGÍA	135	6,91	11,54
CIENCIAS SOCIALES	16	0,82	1,37
DERECHO, CIENCIAS POLITICAS Y DIPLOMATICAS	44	2,25	3,76
ECONOMIA	94	4,81	8,03
FÍSICA	24	1,23	2,05
GEOGRAFÍA	82	4,19	7,01
HISTORIA	135	6,91	11,54
LETRAS	168	8,59	14,36
MATEMÁTICA	159	8,13	13,59
QUÍMICA	30	1,53	2,56
ESPECIAL	120	6,14	10,26
ADULTO	39	1,99	3,33
IDIOMA	159	8,13	13,59
ARTES	153	7,83	13,08
DEPORTES	113	5,78	9,66
RESTO CARRERAS DOCENTES	378	19,34	32,31
CARRERAS EXCLUSIVAMENTE TÉCNICAS	1078	55,14	--

Elaboración propia: con base en Relevamiento Anual 2003. DiNIECE - MECyT

Es preciso recordar que cada institución suele ofrecer más de una carrera, de allí que la suma de porcentajes no sea 100%. El cuadro precedente es ilustrativo respecto de la importancia de la oferta de carreras técnicas: hay 1078 instituciones, el 55%,

que ofrecen por lo menos una carrera que es exclusivamente técnica. Esta importancia se expresa en la mayoría de las provincias. En 14 jurisdicciones, más de la mitad de sus instituciones ofrecen este tipo de carreras.

Más allá de esta tendencia, hay que destacar que la estructura de la oferta es particular en cada provincia (cuadros 5 y 6 del anexo). Es importante la oferta para la formación de docentes de EGB 1 y 2. En 13 provincias, alrededor de un tercio ofrece esta carrera. En 7 provincias entre el 20% y el 25% de las instituciones forman docentes de Inicial y en 15 la formación de docentes para EGB y Polimodal supera el 20%. Dentro de esta formación, es bien heterogénea la oferta de carreras. Solo en

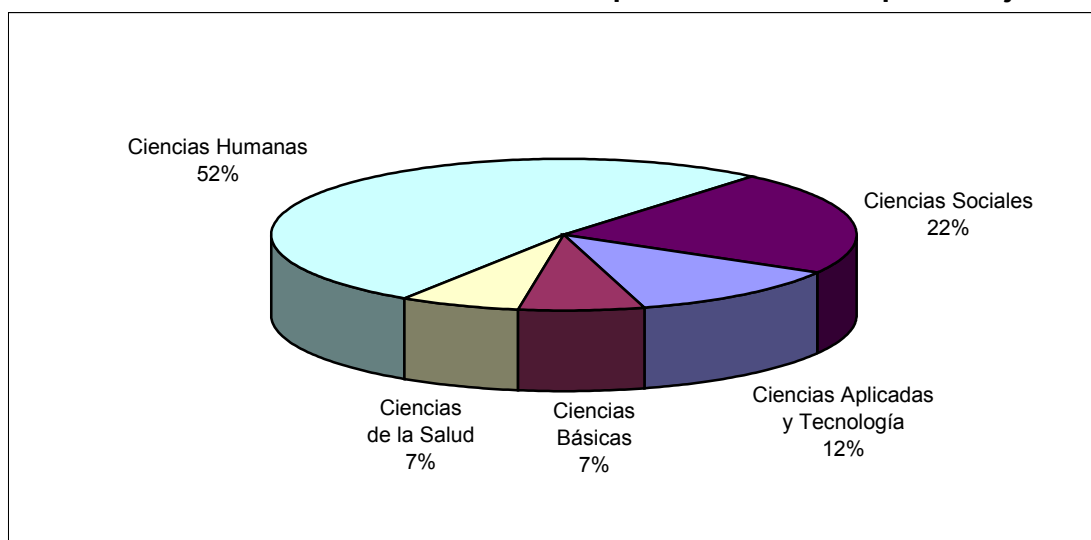
7 provincias (Buenos Aires, Córdoba, Jujuy, Mendoza, Salta, Santa Fe y Tucumán) la ESNU forma docentes para casi todas las carreras seleccionadas. En el otro extremo, en 6 provincias, casi todas de la región patagónica, (La Pampa, Neuquen, Río Negro, San Juan, Santa Cruz, y Tierra del Fuego), la oferta se reduce a una o dos carreras. Esto puede implicar la opción de estas provincias por la formación de estos docentes en el sistema universitario⁴.

La matrícula según carreras

En concordancia con lo analizado para los establecimientos, la mayor parte de la matrícula, el 77%, está concentrada en solo

dos ramas: Ciencias Humanas y Ciencias Sociales.

Gráfico N° 2. Matrícula de ESNU por rama. 2003. En porcentajes

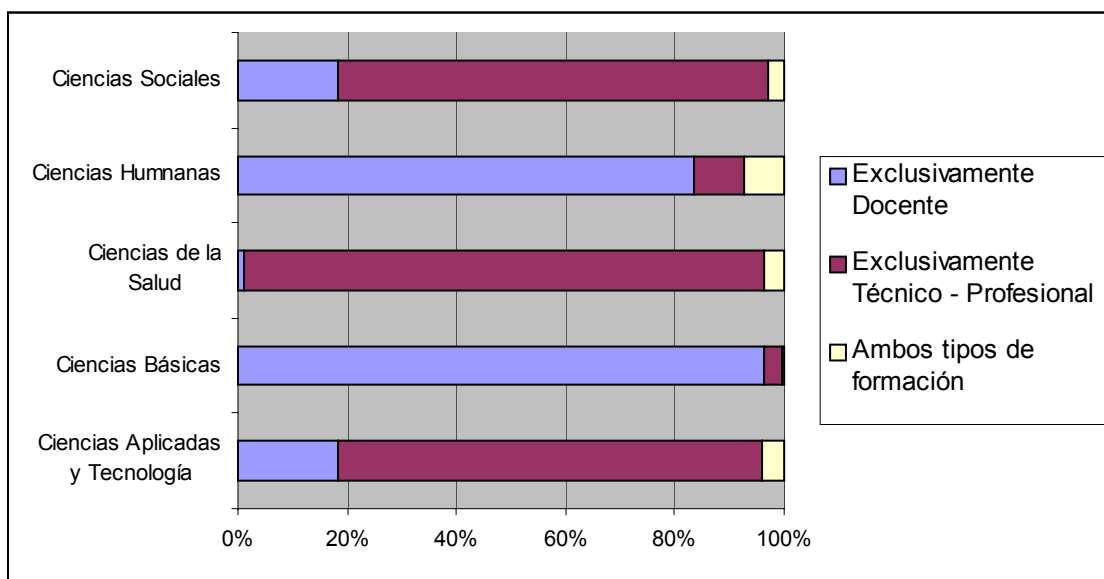


Elaboración propia: con base en Relevamiento Anual 2003. DiNIECE - MECyT

⁴ Hay que señalar que estas diferencias tienen consecuencias en relación con el gobierno y regulación de la formación docente, dadas las diferencias en el gobierno de la ESNU, de dependencia provincial, y las universidades, autónomas y financiadas por el estado nacional.

Como ya fue señalado, la formación docente se concentra en las Ciencias Básicas y las Ciencias Humanas.

Gráfico N° 3. Matrícula de ESNU por rama según tipo de formación. 2003. En porcentajes



Elaboración propia: con base en Relevamiento Anual 2003. DiNIECE – MECyT

A los fines de focalizar el análisis en la oferta para la formación de docentes, se agruparon las categorías de disciplinas y carreras para destacar aquellas más vinculadas con este tipo de formación.⁵

La formación de docentes de nivel Inicial y EGB 1 y 2, reúne un porcentaje importante de la matrícula que sigue

carreras docentes. En total suman casi el 32% de la matrícula. El conjunto de carreras seleccionadas que forman docentes para EGB3 y Polimodal representa el 26% de la matrícula. Hay que destacar la importancia de la formación de docentes en deportes, artes e idiomas, en especial inglés.

⁵ En el cuadro 2 del Anexo se incluye un cuadro completo de la matrícula para cada una de las carreras por tipo de formación.

Cuadro 4. Matrícula según carreras seleccionadas por tipo de formación y nivel para el que forman. Cifras absolutas y porcentajes

	Nº	% TOTAL	% FORMACIÓN DOCENTE (N=341.683)
Formación Docente			
EGB 1 y 2	67.812	12,2	19,8
INICIAL	40.979	7,4	12,0
EGB3 Y POLIMODAL	88.975	16,0	26,0
BIOLOGIA	13.004	2,3	3,8
CIENCIAS SOCIALES	1.280	0,2	0,4
DERECHO, CIENCIAS POLITICAS Y DIPLOMATICAS	4.212	0,8	1,2
ECONOMIA	7.913	1,4	2,3
FISICA	1.407	0,3	0,4
GEOGRAFIA	7.123	1,3	2,1
HISTORIA	15.105	2,7	4,4
LETRAS	16.832	3,0	4,9
MATEMATICA	19.902	3,6	5,8
QUIMICA	2.197	0,4	0,6
ESPECIAL	15.301	2,8	4,5
ADULTO	3.834	0,7	1,1
IDIOMA	21.870	3,9	6,4
ARTES	21.318	3,8	6,2
DEPORTES	34.940	6,3	10,2
RESTO CARRERAS DOCENTES	46.654	8,4	13,7
CARRERAS EXCLUSIVAMENTE TÉCNICAS	213.472	38,5	
TOTAL	555.155	100,0	

Elaboración propia: con base en Relevamiento Anual 2003. DiNIECE - MECyT

Considerando todas las carreras, en 5 provincias (Ciudad de Buenos Aires, Córdoba, La Pampa, Mendoza, Misiones) más de la mitad de la matrícula corresponde a carreras exclusivamente técnicas. En 7 provincias (Entre Ríos, La Rioja, Neuquén, Río Negro, San Juan,

Santa Cruz y Santiago del Estero) más del 20% de la matrícula recibe formación docente para EGB 1 y 2, mientras que en 11 provincias los estudiantes de carreras docentes para EGB 3 y Polimodal superan el 20% (cuadros 7 y 8 del anexo).

Capacitación⁶

En el año 2003, 608 instituciones, el 31%, desarrollaron actividades de capacitación. Hay fuertes diferencias entre las provincias. Solo en cinco la proporción es inferior al total nacional (Buenos Aires, Capital Federal, Corrientes, Neuquén y Salta). Como contrapartida, en 7 provincias (Catamarca, Córdoba, Formosa, La Rioja, La Pampa, San Juan y San Luis) más del

60% de los establecimientos ofrecieron actividades de capacitación. Dado que esta actividad, al igual que la investigación, se promovió especialmente entre los IFD, es posible que en parte, las diferencias entre provincias estén en relación con la proporción de IFD respecto del resto de las instituciones de ESNU.

⁶ Cuadros del Anexo 4 a 6.

Cuadro N° 5. Unidades educativas que ofrecen capacitación por tipo de formación de la actividad. 2003. En porcentaje

	No realiza	Realiza actividades de capacitación			Total
		Docente y ambos	Técnico-Profesional	Total capacitación	
CAPITAL FEDERAL	92,9	6,3	0,7	7,1	100,0
BUENOS AIRES	88,5	11,2	0,4	11,5	100,0
CATAMARCA	31,6	68,4	0,0	68,4	100,0
CORDOBA	38,9	50,8	10,3	61,1	100,0
CORRIENTES	71,7	28,3	0,0	28,3	100,0
CHACO	42,9	45,7	11,4	57,1	100,0
CHUBUT	42,9	52,4	4,8	57,1	100,0
ENTRE RIOS	57,3	39,0	3,7	42,7	100,0
FORMOSA	37,5	62,5	0,0	62,5	100,0
JUJUY	48,3	44,8	6,9	51,7	100,0
LA PAMPA	38,9	50,0	11,1	61,1	100,0
LA RIOJA	35,1	59,5	5,4	64,9	100,0
MENDOZA	56,6	32,9	10,5	43,4	100,0
MISIONES	61,7	35,0	3,3	38,3	100,0
NEUQUEN	73,3	16,7	10,0	26,7	100,0
RIO NEGRO	61,3	22,6	16,1	38,7	100,0
SALTA	85,5	12,7	1,8	14,5	100,0
SAN JUAN	34,4	62,5	3,1	65,6	100,0
SAN LUIS	37,5	62,5	0,0	62,5	100,0
SANTA CRUZ	66,7	33,3	0,0	33,3	100,0
SANTA FE	64,2	31,1	4,7	35,8	100,0
SANTIAGO DEL ESTERO	41,5	56,6	1,9	58,5	100,0
TUCUMAN	54,7	42,7	2,7	45,3	100,0
TIERRA DEL FUEGO	57,1	28,6	14,3	42,9	100,0
TOTAL	68,9	27,5	3,6	31,1	100,0

Elaboración propia: con base en Relevamiento Anual 2003. DiNIECE - MECyT

La mayor parte de las unidades educativas que ofrecieron capacitación, el 88%, ofrecieron capacitación docente. Esto está en relación con el hecho de que las instituciones que ofrecen formación docente son los que han asumido en mayor

proporción las actividades de capacitación. En efecto, solo el 10,6% de las unidades educativas que ofrecen formación técnico - profesional exclusivamente realizaron capacitación.

Cuadro N° 6. Unidades Educativas por tipo de formación que ofrecen actividades de capacitación, según tipo. 2003. En porcentajes

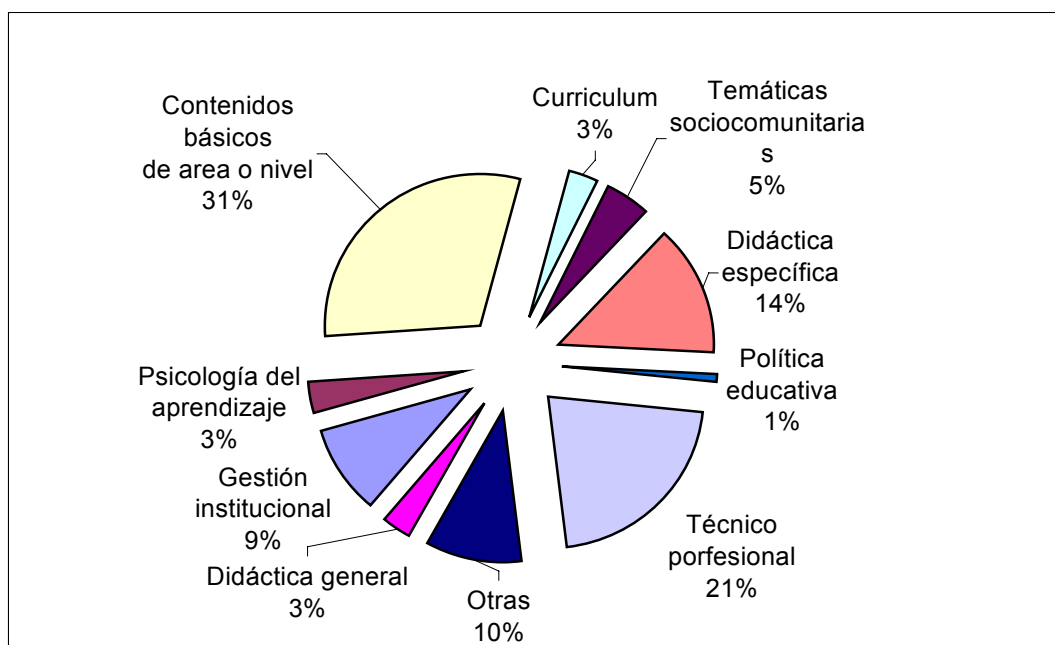
Tipo de actividad de capacitación	Establecimientos por tipo de formación			Total
	Exclusivamente docente	Exclusivamente Técnico profesional	Ambos tipos de formación	
Capacitación docente o ambos tipos de formación	61,4	3,4	35,2	100,0
Capacitación Técnico profesional	11,4	65,7	22,9	100,0
Total	55,6	10,6	33,8	100,0

Elaboración propia: con base en Relevamiento Anual 2003. DiNIECE - MECyT

Estas unidades educativas ofrecieron un total de 1.447 cursos. La mayor parte de esta oferta se concentró en pocas provincias (cuadros 9 y 10 del anexo). En efecto, solo 6 provincias, (Córdoba, Santa Fe, San Juan, Mendoza, Buenos Aires, Tucumán) ofrecieron el 53,7% de los cursos. Cada uno de los institutos ofreció un promedio de 2,5 cursos por año,

promedio que fluctuó en las distintas provincias entre 1 y 6. La temática de los cursos fue variada. El 20,4 % fueron técnico - profesionales y el 79,6% cursos docentes. Dentro de estos, se destacan los referidos a “contenidos básicos de área o nivel”, “didáctica específica” y “gestión institucional”⁷.

Gráfico N° 4. Cursos de capacitación por temática. 2003. En porcentajes



Elaboración propia: con base en Relevamiento Anual 2003. DiNIECE - MECyT

⁷ Un detalle de los cursos ofrecidos por temática, provincia y tipo de formación de la institución puede hallarse en los cuadros 12 a 19.

Esta oferta generó una cobertura de 55.187 alumnos, cuya distribución porcentual por temática es acorde con la oferta (cuadros 19 y 20 del anexo). El 86,4% hicieron cursos de capacitación docente.

Investigación

Como ya fue señalado, la otra de las funciones que se incluyeron explícitamente en las instituciones de formación docente, es la investigación. Aunque aún en forma incipiente, esta actividad parece estar instalándose. El 20,9 % de las unidades educativas que forman docentes realizan investigación⁸.

⁸ Tanto para la investigación como para la extensión, el universo de referencia está conformado por instituciones cuyo tipo de formación es “formación docente” y “ambos tipos de formación”, en función de las características del instrumento de relevamiento que solicita esta información únicamente para los Institutos de Formación Docente.

Cuadro N° 7. Unidades educativas que ofrecen formación docente que realizan investigación. 2003. Cifras absolutas y porcentajes

Jurisdicción	Absolutos	%
Ciudad de Buenos Aires	8	8,6
Buenos Aires	39	9,7
Catamarca	7	38,9
Córdoba	34	28,6
Corrientes	13	40,6
Chaco	3	11,1
Chubut	8	61,5
Entre Ríos	9	15,3
Formosa	10	45,5
Jujuy	5	25,0
La Pampa	4	44,4
La Rioja	10	34,5
Mendoza	17	48,6
Misiones	7	29,2
Neuquén	3	15,0
Río Negro	6	60,0
Salta	3	9,1
San Juan	5	35,7
San Luis	2	50,0
Santa Cruz	-	0,0
Santa Fe	23	24,7
Santiago Del Estero	14	31,8
Tucumán	12	26,7
Tierra Del Fuego	2	50,0
TOTAL	244	20,9

Elaboración propia: Relevamiento anual 2003 DiNIECE-MCyT.

Como puede observarse, 7 provincias se encuentran por debajo del promedio (Ciudad de Buenos Aires, Buenos Aires, Chaco, Entre Ríos, Neuquén, Salta y Santa

Cruz), mientras que otras 7 superan el 40% (Corrientes, Chubut, Formosa, La Pampa, Mendoza, Río Negro y Tierra del Fuego).

Extensión

El 19,1% de las instituciones que forman docentes realizan actividades de

extensión. Nuevamente en este caso la dispersión entre provincias es amplia.

Cuadro N° 8. Unidades educativas que ofrecen formación docente que realizan extensión. 2003. Cifras absolutas y porcentajes

Jurisdicción	Absolutos	Porcentajes
Ciudad de Buenos Aires	9	9,7
Buenos Aires	43	10,7
Catamarca	4	22,2
Córdoba	45	37,8
Corrientes	9	28,1
Chaco	8	29,6
Chubut	6	46,2
Entre Ríos	8	13,6
Formosa	6	27,3
Jujuy	5	25,0
La Pampa	5	55,6
La Rioja	5	17,2
Mendoza	16	45,7
Misiones	8	33,3
Neuquén	2	10,0
Río Negro	8	80,0
Salta		0,0
San Juan	2	14,3
San Luis	1	25,0
Santa Cruz		0,0
Santa Fe	12	12,9
Santiago Del Estero	10	22,7
Tucumán	10	22,2
Tierra Del Fuego	2	50,0
TOTAL	224	19,1

Elaboración propia: con base en Relevamiento anual 2003 DiNIECE-MCyT.

Horas cátedra y actividades de las instituciones

El fuerte peso de la formación inicial por sobre las otras actividades que realizan las instituciones puede analizarse además desde otras variables. Un indicador del

peso relativo de la formación inicial está dado por el destino de las horas cátedra. El 89% de las horas están destinadas al dictado de clases.

Cuadro N° 9. Horas cátedra totales de ESNU según destino. 2003. Cifras absolutas y porcentajes

Destino de las horas cátedra	Horas cátedra	%
Dictado de clases	599.177	89%
Capacitación	31.724	5%
Investigación	13.460	2%
Extensión a la comunidad	10.046	1%
Otras actividades o funciones	18.199	3%
Total	672.606	100%

Elaboración propia: con base en Relevamiento Anual 2003. DiNIECE - MECyT.

Esta distribución de horas sugiere que, aún con las transformaciones dirigidas a incluir la capacitación e investigación en las instituciones de formación docente, el subsistema sigue con una fuerte orientación hacia la formación. En este

aspecto no hay diferencias sustanciales entre el sector estatal y el privado, no obstante es posible distinguir un mayor peso de la investigación en el sector estatal y de la extensión a la comunidad en el sector privado.

Cuadro N° 10. Horas cátedra totales de ESNU según destino por sector. 2003. En porcentajes

Destino de las horas cátedra	Estatal	Privado
Dictado de clases	88,0%	90,7%
Capacitación	4,8%	4,5%
Investigación	2,4%	1,3%
Extensión a la comunidad	1,3%	1,9%
Otras actividades o funciones	3,5%	1,6%
Total	100%	100%

Elaboración propia: con base en Relevamiento Anual 2003. DiNIECE - MECyT.

Resulta claro que la posibilidad de las instituciones para desarrollar otras actividades está en relación con la disponibilidad de horas para ello. Mientras que el 70,8% de las instituciones que

tienen horas para capacitación realizan actividades de este tipo, solo el 17,7% de las que no tienen horas realizan capacitación.

Cuadro N° 11. Unidades educativas tienen horas cátedra destinadas a capacitación según realicen o no actividades de capacitación. 2003. En porcentajes

		Horas cátedra para capacitación	
		NO	SI
No realiza		82,3	29,2
Capacitación por tipo de curso	Docente	13,8	60,9
	Técnico-Profesional	2,8	5,2
	Ambos	1,1	4,8
Total Capacitación		17,7	70,8
Total		100,0	100,0

Elaboración propia: con base en Relevamiento Anual 2003. DiNIECE - MECyT

No obstante, cabe señalar el importante porcentaje de instituciones que aún teniendo horas asignadas para tal fin, no realizan actividades de este tipo y a la inversa.

Como en el caso de la capacitación, la disponibilidad de horas destinadas a

investigación tiende a relacionarse con la realización de este tipo de actividades. Mientras que el 38,8% de las instituciones que cuentan con horas realizan investigación, esta proporción se reduce al 8,9% entre aquellas que no tienen horas.

Cuadro N°12. Unidades educativas de formación docente que tienen horas cátedra destinadas a investigación según realicen o no actividades de investigación. 2003. En porcentajes

		Horas cátedra para Investigación	
		NO	SI
Realiza actividades de investigación	No	91,1%	61,2%
	Si	8,9%	38,8%
Total		100,0%	100,0%

Elaboración propia: con base en Relevamiento Anual 2003. DiNIECE - MECyT

De todos modos, cabe destacar la alta proporción de instituciones, 61,2%, que no realizan investigación aún contando con horas.

Entre las instituciones que cuentan

con horas destinadas a Extensión, llevan a cabo esta actividad el 41%. Este porcentaje se reduce al 12,95% entre las que no tienen horas asignadas.

Cuadro 13. Unidades educativas de formación docente que tienen horas cátedra destinadas a extensión según realicen o no actividades de extensión. 2003. En porcentaje

		Horas cátedra para Extensión a la Comunidad	
		NO	SI
¿Realiza actividades de extensión?	No	87,05	58,37
	Si	12,95	41,63
Total		100,00	100,00

Elaboración propia: con base en Relevamiento Anual 2003. DINIECE - MECyT

Es necesario profundizar acerca de las condiciones favorecedoras de la instalación de las actividades de capacitación, investigación y extensión en las instituciones de educación superior no universitaria, lo cual excede los límites de la información disponible. Las disparidades a nivel provincial sugieren orientaciones disímiles al respecto. Al mismo tiempo, además de la diversidad en las condiciones

estructurales, tal el caso de la asignación de horas, las divergencias entre las instituciones permiten suponer la existencia de otros factores subjetivos, por ejemplo, vinculados con las concepciones acerca de la articulación entre la formación y la capacitación, investigación y extensión. Ambas hipótesis requieren de indagaciones específicas.

Síntesis final

El conjunto de las transformaciones ocurridas en la última década hace difícil en la actualidad reconocer un sistema con una matriz nacional común dada la heterogeneidad que presentan los sistemas formadores jurisdiccionales. La política de

acreditación institucional y las regulaciones en torno a la propuesta curricular (motivados entre otras cosas para garantizar la validez nacional de títulos y certificados realizados en el marco de la transformación educativa), no parecen

haber generado un sistema con características comunes entre las provincias ni al interior de las mismas. Esto demuestra la particularidad de las políticas provinciales dirigidas al nivel. Del análisis de la información realizado pueden destacarse los siguientes aspectos:

- En el año 2003 hay una amplia oferta formativa en el nivel. Se ofrecen más de 1.200 títulos en un total de 123 carreras correspondientes a 28 disciplinas de estudio.

- Dentro de las actividades que desarrollan los IFD, la formación inicial es la desarrollada por la mayoría de las instituciones, lo cual es acorde con su rol histórico. En todo el país 523 instituciones forman docentes para la EGB 1 y 2 / Nivel primario, lo que representa el 27% de las instituciones de ESNU y el 45% de las que forman docentes. Hay 330 instituciones que forman para el Nivel Inicial, el 17% de las unidades educativas de la ESNU y el 28 de las que forman docentes. En el Tercer Ciclo de EGB y la Educación Polimodal /Secundaria los porcentajes varían según la carrera de que se trate: 387 instituciones forman en las principales carreras para el nivel, lo que representa el 20% del total de la ESNU y el 33% de las que forman docentes.

- El desarrollo de la capacitación, la investigación y la extensión es incipiente, tanto por la asignación de horas cátedra a esas actividades como por la realización de

actividades. Con todo, en el 2003, 608 (31%) instituciones realizaron actividades de capacitación, fundamentalmente capacitación docente. De las 1.170 unidades educativas que forman docentes, 244 (20,9%) realizan investigación y 224 (19,1%) realizan extensión. La asignación de horas cátedra para actividades de capacitación, investigación y extensión influye claramente en el desarrollo de estas actividades por parte de las instituciones, aunque no constituyen una condición suficiente.