

## ▶▶ Título del proyecto



**Flujos, fronteras y focos.** La imaginación geográfica en seis periferias urbanas de la Argentina durante la pandemia y la pospandemia del COVID19.

DIR: Ramiro Segura (LECyS-UNLP)

Nodos: UNMDP (María Laura Canestraro), CIS- IDES (Sergio Caggiano), CIETES-UNRN (María Cristina Cravino), UNJU (Alejandra García Vargas), FAHCE-UNLP (Jerónimo Pinedo), UNT (Cecilia Laskowski) y UNNE (Andrea Benítez)

Coordinación: Josefina Cingolani y Mariana Speroni (LECyS-UNLP)



## ▶▶ Objetivo central y pregunta de la investigación

Explorar la “**imaginación geográfica**” de las **políticas públicas, los medios de comunicación y las y los habitantes en seis aglomerados urbanos** de distintas regiones de la Argentina -San Miguel de Tucumán, La Plata, Mar del Plata, Resistencia, San Salvador de Jujuy y San Carlos de Bariloche- que muestran una tendencia de desarrollo hacia “morfologías metropolitanas extendidas”.

### “Imaginación geográfica”. Dos componentes:

Por un lado, proceso por medio del cual una persona puede **comprender el papel que tiene el espacio y el lugar en su propia biografía**, relacionarse con los espacios que ve a su alrededor y darse cuenta de la medida en que las transacciones entre individuos y organizaciones son afectadas por el espacio que los separa. (Harvey, 2007).

Por el otro, la imaginación como “**trabajo cotidiano**” (Appadurai, 2001), que tiene un sentido proyectivo y que delimita una comunidad de pertenencia y sentimiento.

No se trata de un abordaje “**adecuacionista**” de las representaciones, sino de pensarlas en su dimensión histórica, social y productiva. La pandemia, asumimos, desató un proceso multiagencial de imaginación geográfica, en el sentido espacial y social.



PISAC  
COVID-19



## Preguntas

¿Cuál es el imaginario geográfico que guía las intervenciones estatales en tiempos de pandemia en decisiones relativas a lugares prioritarios, zonas vulnerables, prácticas objeto de regulación e, incluso, lugares, zonas y prácticas silenciadas o no problemáticas?

¿Qué imaginación geográfica producen, reproducen y ponen en circulación la prensa y otros medios de comunicación –tanto hegemónicos como alternativos- sobre la ciudad, sus barrios, sus habitantes, sus periferias y sus problemas en tiempos de pandemia?

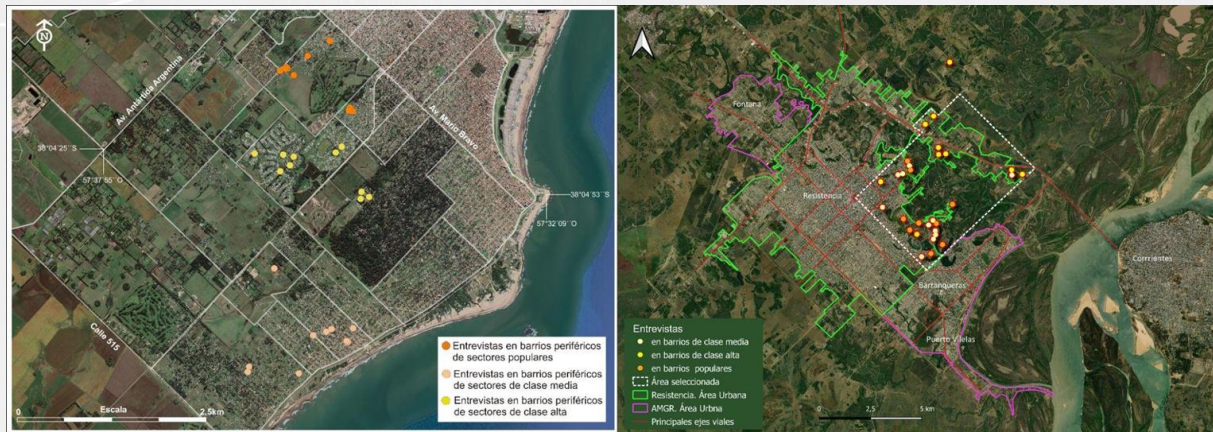
¿Y de qué modo las personas que habitan las heterogéneas y desiguales periferias despliegan su imaginación geográfica y reflexionan sobre sus modos de habitar y las proyecciones futuras de su vida y de la ciudad?

¿Durante la pandemia **se reactualizan imaginarios preexistentes o redistribuyen** espacialmente los riesgos, reorganizan las distancias y reformulan los problemas?

## ►► Datos generales del diseño de investigación

### CUATRO "CANTERAS" DONDE INDAGAR LA "IMAGINACIÓN GEOGRÁFICA"

Políticas públicas (normativa y comunicación)	Medios masivos de comunicación	Habitantes de "áreas de expansión urbana"	Imágenes (archivo / banco de imágenes)
<ul style="list-style-type: none"> <li>→ Reuniones periódicas entre todos los nodos</li> <li>→ Construcción de <b>criterios</b> comunes para la confección del <b>corpus</b> de cada "cantera" y elaboración colectiva de <b>herramientas</b> de indagación (pauta de observación, guía de entrevista, etc.)</li> <li>→ <b>Espacios de coordinación</b> de dos IR por "cantera"</li> </ul>		<ul style="list-style-type: none"> <li>→ <b>Talleres de formación y discusión</b> sobre representaciones, trabajo con imágenes, análisis del discurso, etc.</li> <li>→ Construcción de un <b>blog</b> y <b>formularios</b> comunes para la carga de los <b>datos</b> producidos.</li> <li>→ Acuerdos sobre "<b>productos</b>" comunes: cartografías, líneas de tiempo, crónicas de la pandemia, glosario de la pandemia, etc. volcados en "informes locales".</li> </ul>	



**Tipología Residencial.** -Barrio periférico Sectores Populares; -Barrio periférico Clases Medias; -Barrio periférico Clases Altas

<b>PUNTOS EN COMÚN</b>		
poblamientos recientes	amplias superficies	bajas densidades
<b>PROCESOS SITUADOS</b>		
tipologías residenciales específicas	patrones de segregación particulares	perfil productivo y funcional de la ciudad



## Corpus / Base de datos

BARILOCHE	<u>POLÍTICAS</u> (10)	<u>MEDIOS</u> (206)	<u>ENTREVISTAS</u> (30)	<u>IMAGENES</u> (450)
JUJUY	<u>POLÍTICAS</u> (550)	<u>MEDIOS</u> (952)	<u>ENTREVISTAS</u> (30)	<u>IMAGENES</u> (1150)
LA PLATA	<u>POLÍTICAS</u> (145)	<u>MEDIOS</u> (210)	<u>ENTREVISTAS</u> (30)	<u>IMAGENES</u> (650)
MAR DEL PLATA	<u>POLÍTICAS</u> (132)	<u>MEDIOS</u> (525)	<u>ENTREVISTAS</u> (30)	<u>IMAGENES</u> (1290)
RESISTENCIA	<u>POLÍTICAS</u> (100)	<u>MEDIOS</u> (280)	<u>ENTREVISTAS</u> (30)	<u>IMAGENES</u> (580)
TUCUMAN	<u>POLÍTICAS</u> (179)	<u>MEDIOS</u> (585)	<u>ENTREVISTAS</u> (30)	<u>IMAGENES</u> (980)
	<b>1116</b>	<b>2.758</b>	<b>180</b>	<b>5.100</b>

<https://imaginaciongeografica.wordpress.com/>

## ▶▶ Diagnóstico y hallazgos principales

### PANDEMIA COMO PROCESO MULTIDIMENSIONAL

La pandemia es un proceso –no solo un acontecimiento disruptivo– que tiene intensidades variables según los lugares y los momentos.



# ▶▶ PRODUCTIVIDAD DE LA IMAGINACIÓN GEOGRÁFICA



La imaginación geográfica es **productiva en términos sociales y espaciales**.

1. La "imaginación geográfica" de las políticas públicas reprodujo un modelo de "casa" que se aleja bastante de la vida en la periferia (recordemos el desplazamiento de "quédate en casa" a "el barrio cuida al barrio") sino también de "ciudad": manzanas y calles, plazas y comercios cercanos, etc. Las áreas de expansión contemporáneas se alejan de este modelo, implicando otras ecuaciones de distancia y proximidad (esto se nota especialmente en el creciente "aislamiento" de barrios populares).
2. El desplazamiento del foco desde el control de los turistas y los extranjeros hacia los sectores populares coincide con el diagnóstico de la "circulación comunitaria" del virus y con un conjunto de ideas e imágenes sobre la relación entre clase social, espacio y contagio. Estas **políticas focalizadas** –mezcla de control, cuidado y represión- están íntimamente vinculadas con las formas de evaluar y representar un entorno.



## ▶▶ ESCALA URBANA Y EFECTOS SITUADOS

**Espacio urbano como lugar** en el que se entrelazan y se interconectan procesos y agentes de diversas escalas, generando efectos situados. En virtud de historias sedimentadas y evaluaciones de riesgo se delimitan “focos”, se regulan “flujos” y se establecen “fronteras” específicas.

**La imaginación geográfica produce “objetos”** (humanos, no humanos, lugares) que hay que separar, monitorear, mantener a distancia, etc.: las fronteras nacionales en Jujuy y Bariloche, la fronteras provinciales en Resistencia y Tucumán, el puerto en Mar del Plata, los turistas y los migrantes, los colectivos y los camiones, etc.

**Focos, fronteras y flujos** se condensan en imágenes y dispositivos espaciales que instauran dinámicas de la inclusión y la exclusión, la pertenencia y la ajenidad: “Jujuy para los jujeños”, “Cuidar a los marplatenses”, “¿La Plata es el AMBA?”, etc.

En todas las ciudades analizadas, además, se establecen **fronteras internas** y aquí el foco estuvo puesto especialmente en un lugar (las periferias) y en un tiempo (la noche).



## EXPERIENCIA ESPECÍFICA Y DIFERENCIAL DE LA PANDEMIA EN LA PERIFERIA

Por un lado, en tanto el espacio importa, la experiencia de la pandemia fue distintiva en las periferias en relación a los lugares centrales de las ciudades. La periferia como lugar modula la experiencia de la pandemia.

Por el otro, se identifican experiencias diferenciales de la pandemia en la periferia que descansan tanto en desigualdades residenciales, económicas, de género y edad y laborales (formal-informal, público-privado, esencial-no esencial) como temporales en tanto la pandemia, como decíamos, es un proceso. El análisis de la reorganización de estos "habitares" y sus diferencias, revela el lugar que se habita.

Ejemplo, periferia de La Plata:

1-Barrios populares: entre el cuidado comunitario y la proximidad como riesgo

2-Quintas de producción hortícola : continuidad laboral y reorganización comunitaria

3-Barrios de clases medias: redes barriales y circuitos de proximidad

4-Barrios cerrados: la renegociación del adentro

"Quedarse": distintas ecuaciones entre "entrar" y "salir". con clivajes de género, edad y condición laboral.



# ►► Propuestas y aportes para políticas públicas

Políticas de producción y regulación de los <b>usos del suelo</b> en la periferia orientados hacia la densificación inclusiva.	Políticas de producción de <b>centralidades barriales</b> en la periferia urbana que contemple la generación de espacios comunes orientados hacia políticas de género, tareas de cuidado, economía popular y políticas culturales.	Política de promoción de un <b>transporte público</b> accesible, sustentable y de calidad.	Políticas de promoción y difusión de <b>imaginarios urbanos plurales</b> sobre la vida urbana.
Políticas de formación y consolidación de la <b>seguridad democrática</b>	Promoción de políticas de <b>memoria urbana</b> de la pandemia	Políticas de promoción de sistemas de <b>espacios naturales</b> públicos y abiertos	

## ▶▶ Transferencia directa e indirecta a instituciones públicas



- “Incidencias de las condiciones territoriales, urbanas y habitacionales en la contención y propagación de la COVID-19 en la provincia del Chaco: Recomendaciones de políticas públicas”. Barreto, Miguel Ángel (Dir.). Destinatario: Gobierno de la provincia del Chaco.
- “Protocolo de Actuación en la emergencia 2020 en materia habitacional para la prevención y mitigación de los contagios COVID 19 en el Área Metropolitana del Gran Resistencia”. Andrea Benítez (Coord.).
- Ministerio de Desarrollo Social de Tucumán. Cecilia Laskowski y equipo. Asistencia técnica. Departamento de Producción Social del Hábitat de la Subsecretaría de Programas y Proyectos Sociales del Ministerio de Desarrollo Social de Tucumán.
- Municipalidades de San Miguel, Yerba Buena y Tafí Viejo de Tucumán. Cecilia Laskowski y equipo. Representantes de la FAU-UNT y asistencia técnica en el proyecto de implementación y construcción de bicisendas para conexión de municipios.
- “Sendero Verde Sostenible”. Proyecto de red de senderos para la conservación de la biodiversidad. Municipalidad de San Salvador de Jujuy. Alejandra García Vargas, asesora universitaria.
- Mesa de comunicación popular de Salta y Jujuy. Articulación de políticas comunitarias de conectividad (internet) y comunicación (radios) en barrios populares, áreas periféricas y espacios rurales. Alejandra García Vargas y equipo.
- “Mesa Intersectorial de Políticas de Suelo”, Ministerio de Desarrollo Territorial y Hábitat de la Nación durante el período 2020-2021. María Laura Canestraro (titular) y Federico Oriolani (suplente) representantes de los Comités Federal y Región Centro
- “Implementation of the New Urban Agenda in Latin America and the Caribbean para ONU-HABITAT”. María Laura Canestraro, experta responsable de la región Cono Sur (Argentina, Chile, Paraguay, Uruguay).
- “Comisión de Relevamiento y Monitoreo de la Emergencia Sanitaria en el Gran La Plata” y la elaboración de “Informes de situación de los Comités locales y Reportes de los casos de COVID-19 en La Plata y Gran La Plata (2020-2021)”. Jerónimo Pinedo, integrante.
- Eje “Planificación urbana para ciudades resilientes. Hábitat y vivienda” del Foro Universitario del Futuro organizado por el Programa Argentina Futura de la Jefatura de Gabinete de Ministros de la Nación y el Consejo Interuniversitario Nacional (CIN). Cristina Cravino y Ramiro Segura (Coords.)
- “Expansión urbana en el partido de General Pueyrredón: algunos datos relevantes”. Informe técnico. María Laura Canestraro y Laura Zulaica. Foro del Hábitat de General Pueyrredón