



---

## NOTA SOBRE LA EVOLUCIÓN DE LA POBREZA Y LA INDIGENCIA. S2 2018

SIEMPRO, ÁREA DE ANÁLISIS E INFORMACIÓN SOCIAL

---

### Resumen

- Entre el primer y segundo semestres de 2018 se registró un aumento estadísticamente significativo en las tasas de pobreza e indigencia:
  - El porcentaje de hogares pobres experimentó un incremento de 3,8pp y la proporción de hogares indigentes se elevó en 1pp.
  - El porcentaje de la población en situación de pobreza aumentó 4,7pp y la proporción de indigentes lo hizo en 1,8pp.
  - El aumento de ambas incidencias (pobreza e indigencia) se observa en todas las regiones estadísticas.
- Como resultado de esa evolución, la pobreza afectaba en la primera mitad de 2018 al 23,4% de los hogares y al 32,0% de la población. La indigencia, por su parte, pesaba sobre el 4,8% de los hogares y el 6,7% de la población. En el cuarto trimestre la pobreza en población habría ascendido a un 35,9% y la indigencia a un 7,4%.
- El principal determinante de estos incrementos fue la pérdida de poder de compra de los ingresos. Hacia el cuarto trimestre se sumó a ello un deterioro distributivo.
- La población en situación de pobreza e indigencia se encuentra concentrada en las regiones de GBA (53% y 59,3%, respectivamente) y Pampeana (21,6% y 21%, respectivamente), que son las de mayor tamaño demográfico:
- El tamaño promedio de los hogares indigentes tendió a aumentar en el segundo semestre de 2018: los hogares indigentes tenían en promedio de 4,2 miembros y 3,3 unidades consumidoras equivalentes. Ello significa que están ingresando a la indigencia hogares más numerosos. El tamaño promedio de los hogares pobres disminuyó levemente hacia el segundo semestre de 2018 (4,17 miembros y 3,32 unidades consumidoras equivalentes).
- La brecha absoluta de indigencia, que señala el déficit de ingresos de los hogares indigentes, alcanzó en promedio los \$3.804 en el total urbano, valor que representa el 38,3% de la línea de indigencia media de estos hogares. La brecha absoluta de pobreza, que muestra el déficit de ingreso de los hogares pobres, alcanzó los \$9.485 en promedio, valor que representa el 38,9% de la Línea de Pobreza de estos hogares. En todos los casos se registraron aumentos.
- En el segundo semestre de 2018 se observa un aumento de 2,9pp en la tasa de indigencia de los niños de hasta 14 años, que sigue siendo el grupo poblacional más afectado por la pobreza extrema (10,9% de este grupo son indigentes). Solo entre los adultos mayores no se registraron aumentos de la incidencia de la indigencia.
- En todos los grupos poblacionales se verificó un incremento de la tasa de pobreza entre semestres. El grupo poblacional más afectado siguen siendo los niños de hasta 14 años; entre ellos la proporción de pobres asciende al 46,8%, registrándose un aumento de 5,4pp entre semestres consecutivos.

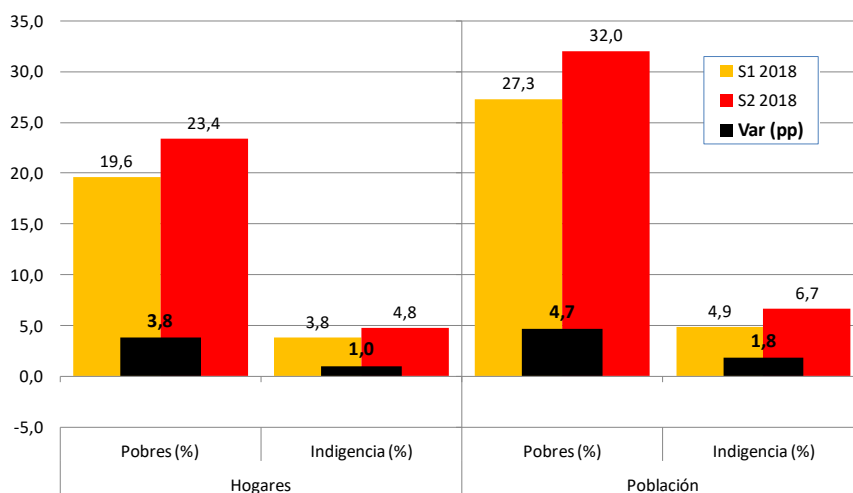
## Evolución semestral la pobreza y la indigencia en el total urbano

En el segundo semestre de 2018 las estimaciones del INDEC registraron un aumento en las tasas de pobreza e indigencia. El porcentaje de hogares pobres experimentó un incremento de 3,8pp en la segunda mitad del año y la proporción de hogares indigentes se elevó en 1pp. El porcentaje de la población en situación de pobreza aumentó 4,7pp y la proporción de indigentes lo hizo en 1,8pp. Las variaciones señaladas para el total urbano resultaron, todas ellas, estadísticamente significativas al 95% (dada la no superposición de los intervalos de confianza de las mismas).

Como resultado de la evolución señalada, la pobreza afectaba en la primera mitad de 2018 al 23,4% de los hogares y al 32,0% de la población. La indigencia, por su parte, pesaba sobre el 4,8% de los hogares y el 6,7% de la población.

La incidencia de la pobreza en la población (32%) resulta de la combinación de una tasa del 28,1% para el tercer trimestre de 2018 y una del 35,9% para el cuarto. La incidencia de la indigencia en población (6,7%), por su parte, se compone con 6,0% para el tercer trimestre y un 7,4% para el cuarto.

**Gráfico 1**  
**Tasas de pobreza e indigencia en hogares y población**  
**S1 2018 – S2 2018**

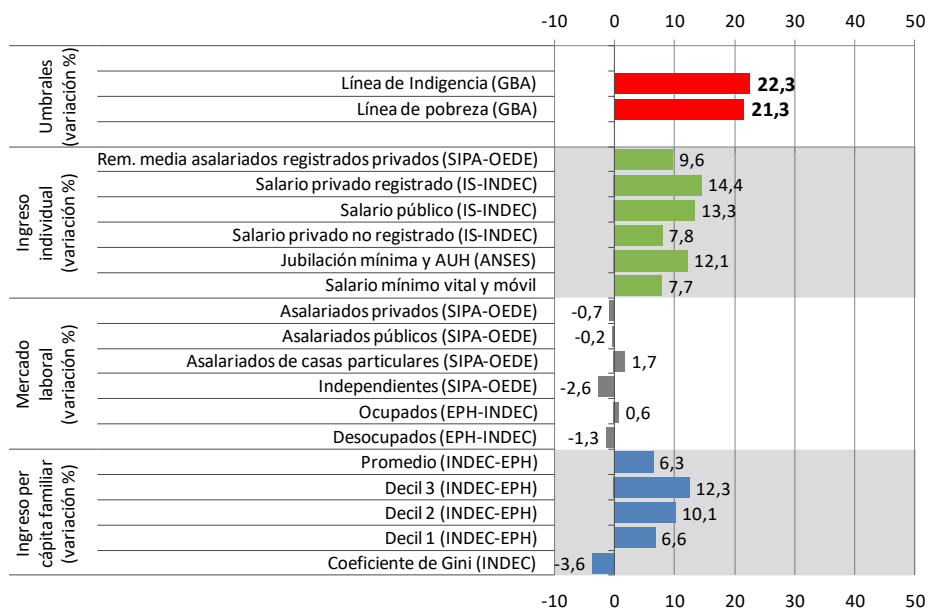


Fuente: SIEMPRO en base a informes *Incidencia de la pobreza y la indigencia en 31 aglomerados urbanos*, INDEC, para el primer y segundo semestres de 2018.

La evolución semestral de los indicadores de privación es consistente con la dinámica observada en sus principales determinantes. Entre el primer y tercer trimestres de 2018 (Gráfico 2a), el IPCF (ingreso per cápita familiar) creció en promedio 6,3%, es decir, bastante por debajo del aumento de las líneas de indigencia y pobreza (22,3% y 21,3%, respectivamente). Y aunque los ingresos del tercer decil de la distribución experimentaron una nominalidad superior al promedio (12,3%), esa evolución resultó también inferior al incremento de la LP y la LI (9pp menos). Todas las fuentes de ingreso (salarios privados y públicos registrados, salarios no registrados, haberes previsionales y otras prestaciones monetarias) registraron una pérdida de poder de compra entre trimestres (en promedio de algo más del 10%). Finalmente, la creación de empleo (0,6% según EPH) habría compensado el

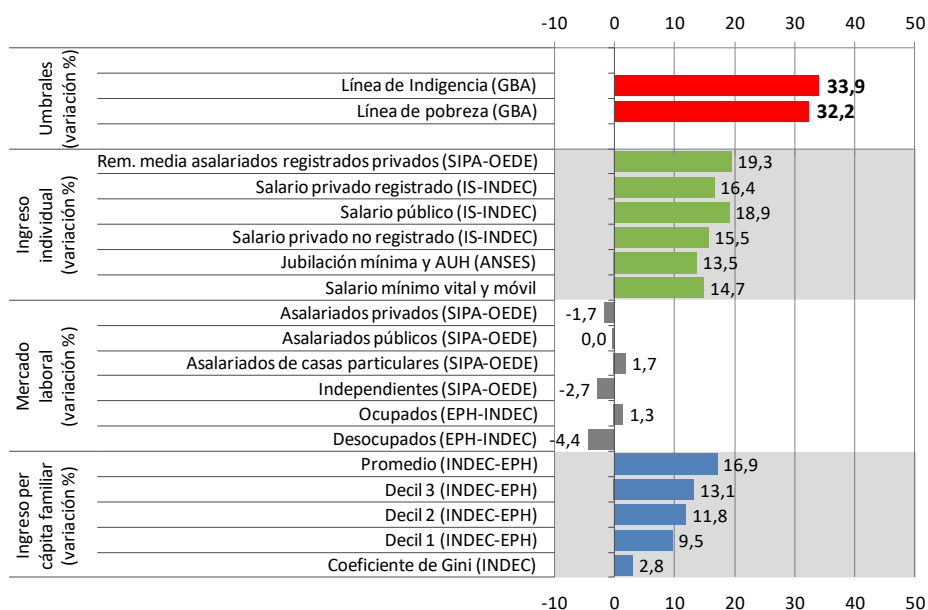
crecimiento vegetativo de la población, destacándose sólo un crecimiento de los puestos de asalariados de casas particulares (según fuentes registrales).

**Gráfico 2a**  
**Líneas de pobreza e indigencia, ingreso individual y familiar, población ocupada y desocupada**  
*Variación de promedios trimestrales (en %)*  
**T1 2018 – T3 2018**



Fuente: SIEMPRO en base a datos de INDEC, SIPA y ANSES.

**Gráfico 2b**  
**Líneas de pobreza e indigencia, ingreso individual y familiar, población ocupada y desocupada**  
*Variación de promedios trimestrales (en %)*  
**T2 2018 – T4 2018**

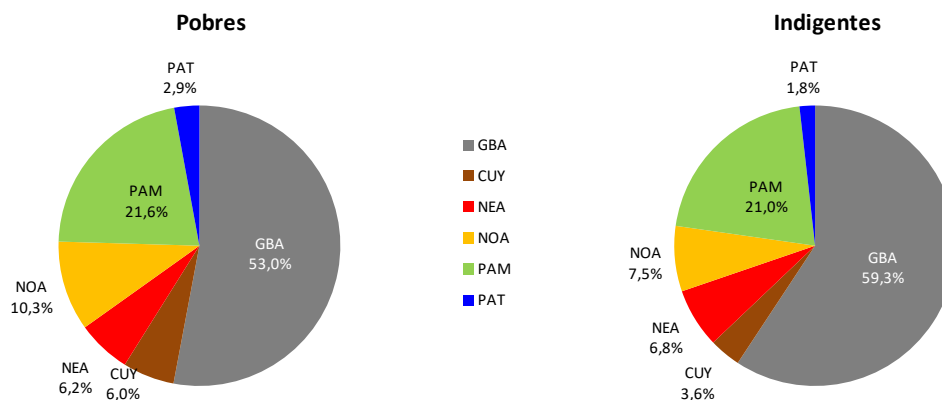


Fuente: SIEMPRO en base a datos de INDEC, SIPA y ANSES.

Entre el segundo y cuarto trimestres de 2018 estas tendencias se agudizan. Las distintas fuentes de ingreso aumentaron en promedio un 16,4%, porcentaje inferior al incremento de las líneas de indigencia y pobreza (33,9% y 32,2%, respectivamente). El moderado aumento del empleo en el período se caracterizó por un deterioro en su calidad. Como resultado, aunque el IPCF avanzó 16,9% (quince puntos por debajo de la LP), se registró un deterioro distributivo (2,8% de aumento del Gini de IPCF), por el cual los ingresos de los deciles más pobres evolucionaron por debajo del promedio. En particular, los ingresos del tercer decil aumentaron 13,1%, 19 puntos por debajo de la LP.

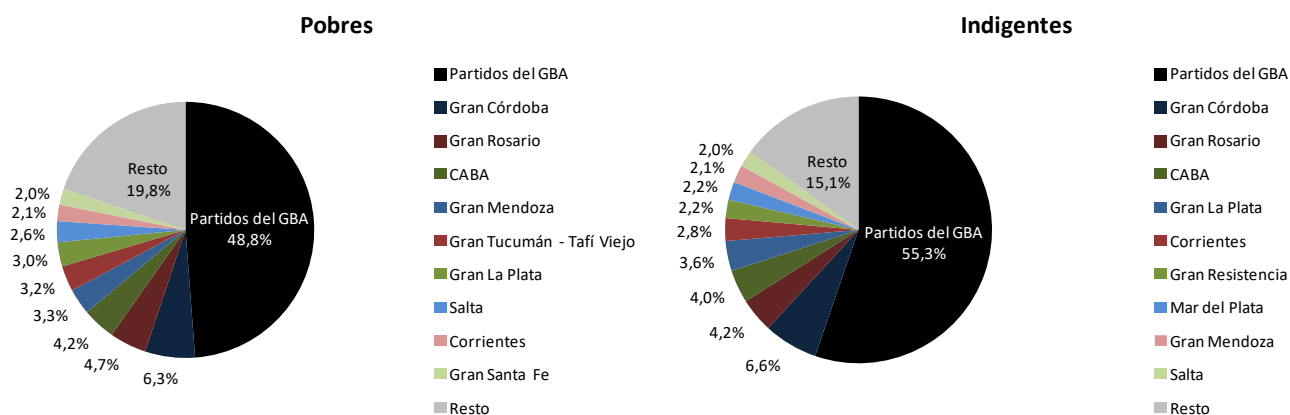
La población en situación de pobreza e indigencia se encuentra concentrada en las regiones de GBA y Pampeana, que son las de mayor tamaño demográfico. En la primera de ellas reside el 59,3% de la población indigente y el 53% de los pobres. La región Pampeana concentra el 21% del total de indigentes y el 21,6% de los pobres.

**Gráfico 3**  
**Distribución de la población pobre por región**  
**S2 2018**



Fuente: SIEMPRO en base a informe *Incidencia de la pobreza y la indigencia en 31 aglomerados urbanos*, INDEC, para el segundo semestre de 2018.

**Gráfico 4**  
**Distribución de la población pobre por aglomerado**  
**S2 2018**



Fuente: SIEMPRO en base a informe *Incidencia de la pobreza y la indigencia en 31 aglomerados urbanos*, INDEC, para el segundo semestre de 2018.



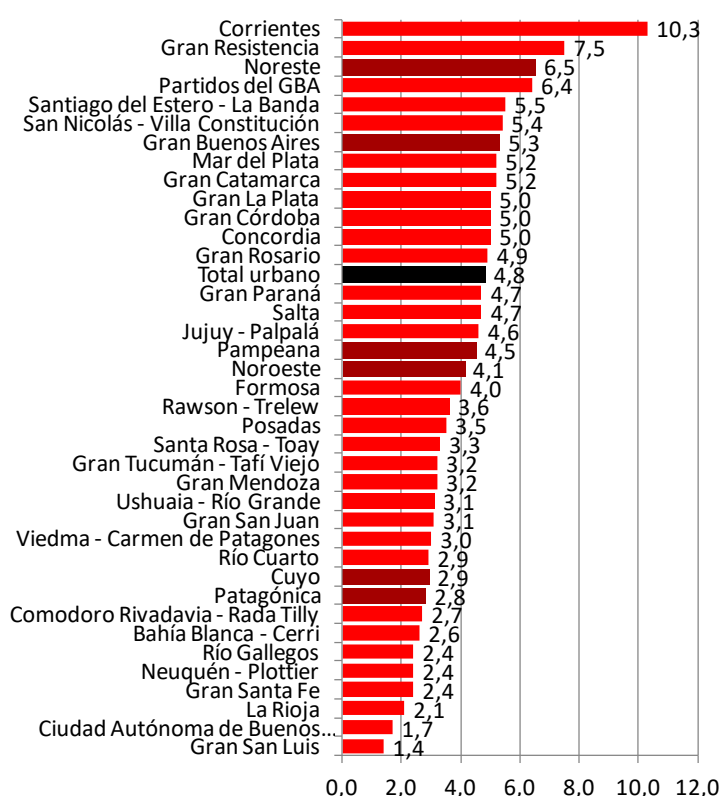
Asimismo, en los aglomerados de mayor tamaño poblacional se concentra la mayor proporción de personas en situación de privación. En los partidos del GBA, por ejemplo, reside el 48,8% de la población en situación de pobreza y el 55,3% de los indigentes. Los aglomerados de Gran Córdoba, CABA, Gran Rosario, Gran Mendoza y Gran La Plata, por su parte, concentran el 21,4% de los pobres y el 20,5% de los indigentes.

### Hogares

#### Indigencia en hogares

En el segundo semestre de 2018 las regiones más afectadas por la incidencia de la indigencia en hogares fueron Noreste y el GBA con tasas de 6,5% y 5,3%, respectivamente. Las restantes regiones estadísticas mostraron tasas de indigencia en los hogares por debajo de la registrada en el total urbano, siendo Patagonia y Cuyo las que presentan las más moderadas (2,8% y 2,9%). El aglomerado con mayor proporción de hogares indigentes fue Corrientes (10,3%), seguido por Gran Resistencia (7,5%) y Partidos del GBA (6,4%). Los aglomerados con hogares más preservados de la pobreza extrema son Gran San Luis y CABA, con incidencias inferiores al 2%.

**Gráfico 5**  
**Tasa de indigencia en hogares**  
**S2 2018**



Fuente: SIEMPRO en base a *Incidencia de la pobreza y la indigencia en 31 aglomerados urbanos. Segundo semestre de 2018*, INDEC.

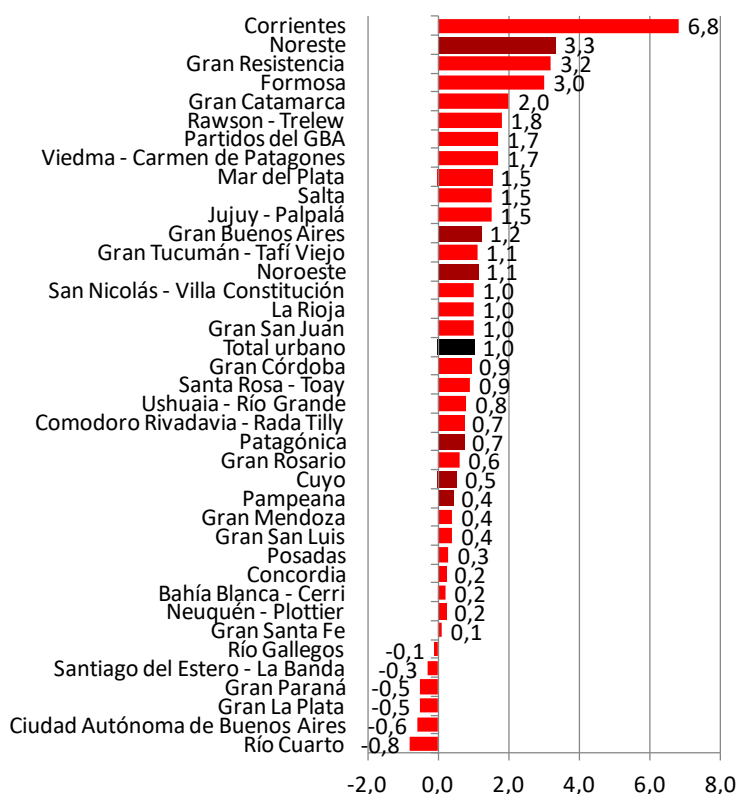
Con relación al primer semestre de 2018, la tasa de indigencia en hogares aumentó en todas las regiones estadísticas. Un incremento superior al registrado en el total urbano se observa en la región



Noreste (3,3pp). En las regiones Pampeana, Cuyo y Patagónica se verificaron incrementos inferiores al del total urbano (0,4pp, 0,5pp y 0,7pp, respectivamente). En Corrientes tuvo lugar el mayor incremento de la incidencia de la indigencia en los hogares (6,8pp). El incremento de la indigencia en los hogares se mostró como una tendencia generalizada: sólo en seis aglomerados se observaron disminuciones de este indicador.

El tamaño promedio de los hogares indigentes tendió a aumentar en el segundo semestre de 2018: los hogares indigentes tenían en promedio de 4,2 miembros y 3,3 unidades consumidoras equivalentes. Ello significa que están ingresando a la indigencia hogares más numerosos.

**Gráfico 6**  
**Variación de la tasa de indigencia en hogares (en pp)**  
**S1 2018 – S2 2018**



Fuente: SIEMPRO en base a informes *Incidencia de la pobreza y la indigencia en 31 aglomerados urbanos*, INDEC, para el primer y segundo semestres de 2018.

**Tabla 1. Indicadores complementarios de indigencia**

		1° semestre 2018	2° semestre 2018	Variación %
Incidencia de la indigencia en hogares	%	3,8	4,8	
Tamaño promedio del hogar indigente en personas		3,95	4,21	6,6
Tamaño promedio del hogar indigente en adulto equivalente		3,11	3,34	7,4
Canasta Básica Alimentaria promedio del hogar indigente (a)	\$	7.121	9.920	39,3
Ingreso total familiar promedio del hogar indigente (b)	\$	4.407	6.116	38,8
Brecha monetaria promedio de los hogares indigentes (b-a)	\$	-2.714	-3.804	40,2
Brecha porcentual promedio de los hogares indigentes (b-a)/a	%	38,1	38,3	0,5

Fuente: SIEMPRO en base a informes *Incidencia de la pobreza y la indigencia en 31 aglomerados urbanos*, INDEC, para el primer y segundo semestres de 2018.

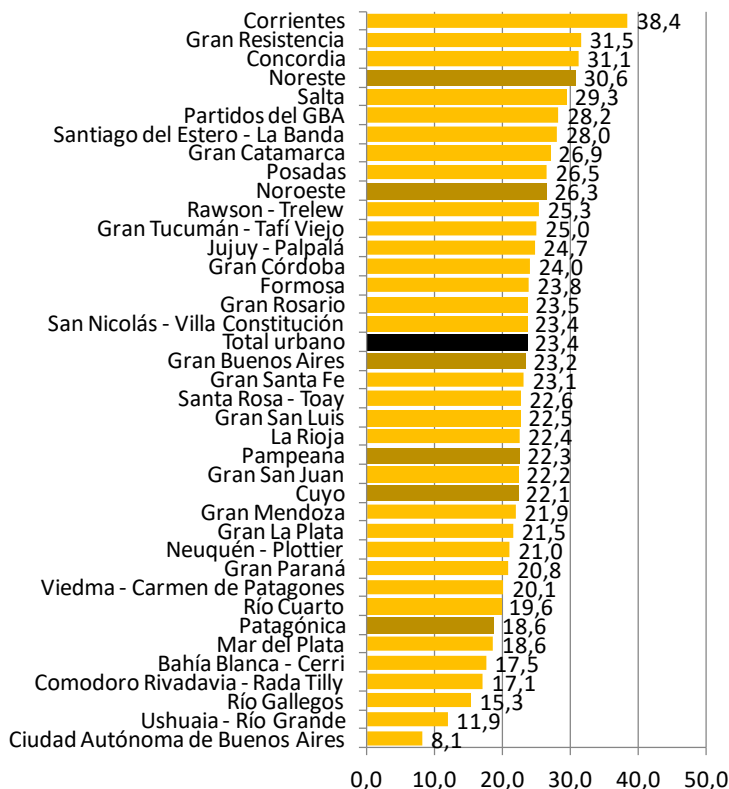


La brecha absoluta de indigencia, que señala el déficit de ingresos de los hogares indigentes, alcanzó en promedio los \$3.804 en el total urbano, valor que representa el 38,3% de la línea de indigencia media de estos hogares. Ambas brechas (nominal y porcentual) se acrecentaron entre semestres consecutivos, lo que implica que la insuficiencia de ingresos de estos hogares creció.

**Pobreza en hogares**

En el segundo semestre de 2018 las regiones con mayor incidencia de pobreza en hogares fueron Noreste (30,6%) y Noroeste (26,3%). La región Patagónica sigue siendo la que cuenta con menos proporción de hogares pobres (18,6%). Los aglomerados con mayor proporción de hogares en situación de pobreza fueron Corrientes, Gran Resistencia y Concordia (con tasas superiores al 30%). CABA y Ushuaia-Río Grande son los de menor tasa de pobreza (tasas por debajo del 12%).

**Gráfico 7**  
**Tasa de pobreza en hogares**  
**S2 2018**

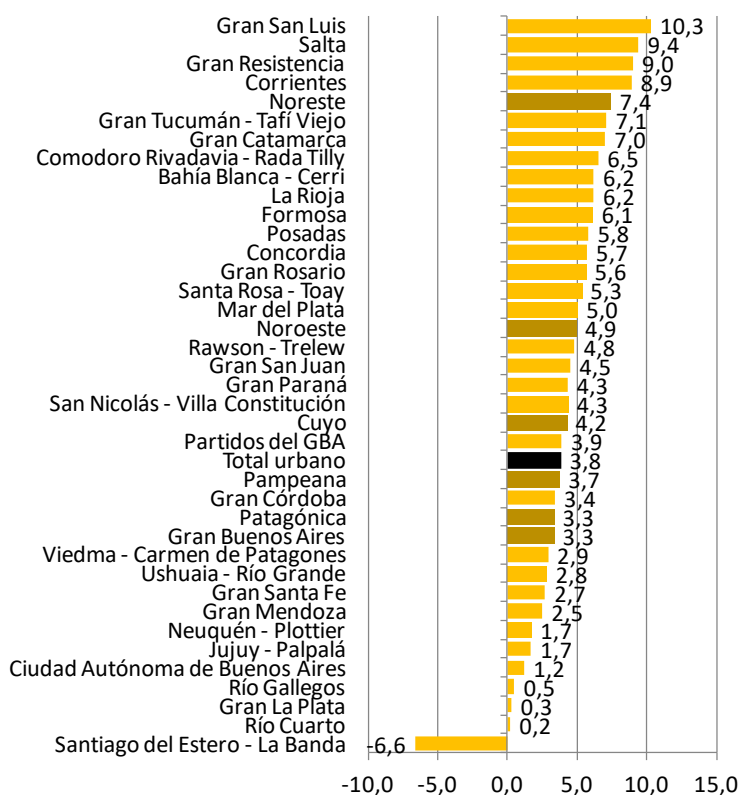


Fuente: SIEMPRO en base a *Incidencia de la pobreza y la indigencia en 31 aglomerados urbanos. Segundo semestre de 2018*, INDEC.

Con relación al primer semestre de 2018 en todas las regiones aumentó la incidencia de la pobreza en hogares. En las regiones Noreste, Noroeste y Cuyo se observan incrementos superiores al del total urbano (7,4pp, 4,9pp y 4,2pp, respectivamente). Asimismo, en casi todos los aglomerados se registró un aumento del porcentaje de hogares pobres, destacándose Gran San Luis, Salta y Resistencia, con aumentos de 9pp y más. La única excepción a estas tendencias fue lo ocurrido en Santiago del Estero-La Banda, donde la pobreza en hogares se retrajo 6,6pp.



**Gráfico 8**  
**Variación de la tasa de pobreza en hogares (en pp)**  
**S1 2018 - S2 2018**



Fuente: SIEMPRO en base a informes *Incidencia de la pobreza y la indigencia en 31 aglomerados urbanos*, INDEC, para el primer y segundo semestres de 2018.

El tamaño promedio de los hogares pobres disminuyó levemente hacia el segundo semestre de 2018 (4,17 miembros y 3,32 unidades consumidoras equivalentes). La brecha absoluta de pobreza, que muestra el déficit de ingreso de los hogares pobres, alcanzó los \$9.485 en promedio, valor que representa el 38,9% de la Línea de Pobreza de estos hogares. Ambas brechas registraron aumentos en comparación con el semestre anterior (34,8% y 7,5%, respectivamente). Ello significa que el ingreso adicional que estos hogares necesitarían para emerger de la pobreza ha crecido.

**Tabla 2. Indicadores complementarios de pobreza**

		1° semestre 2018	2° semestre 2018	Variación %
Incidencia de la pobreza en hogares	%	19,6	23,4	
Tamaño promedio del hogar pobre en personas		4,27	4,17	-2,3
Tamaño promedio del hogar pobre en adulto equivalente		3,39	3,32	-2,1
Canasta Básica Total promedio del hogar pobre (a)	\$	19.435	24.357	25,3
Ingreso total familiar promedio del hogar pobre (b)	\$	12.397	14.872	20,0
Brecha monetaria promedio de los hogares pobres (b-a)	\$	-7.038	-9.485	34,8
Brecha porcentual promedio de los hogares pobres (b-a)/a	%	36,2	38,9	7,5

Fuente: SIEMPRO en base a informes *Incidencia de la pobreza y la indigencia en 31 aglomerados urbanos*, INDEC, para el primer y segundo semestres 2018.



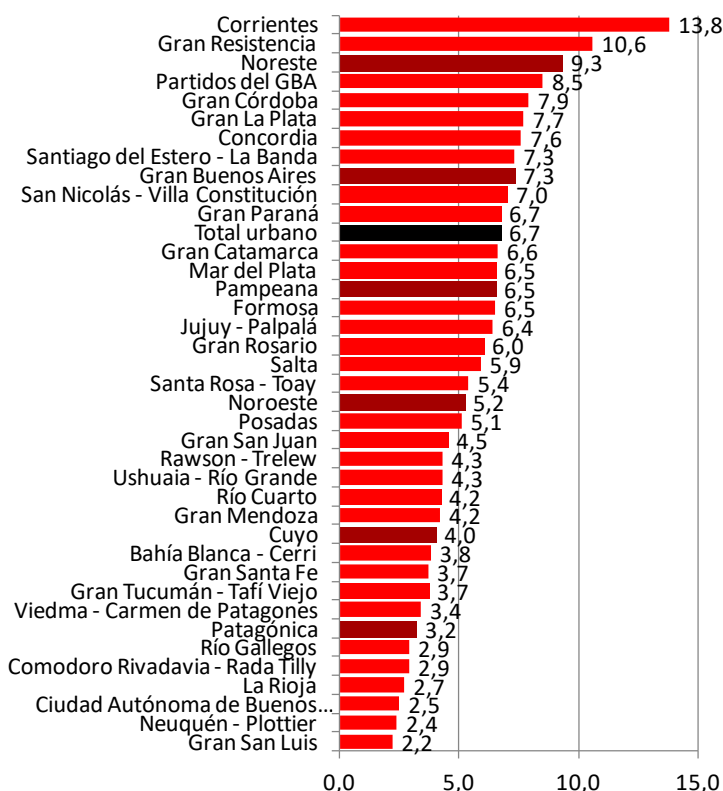


## Población

### Indigencia en población

En la segunda mitad de 2018 la región con mayor tasa de indigencia en población fue el Noreste (9,3%), seguida por el GBA (7,3%). Las restantes regiones estadísticas presentaron incidencias por debajo de la del total urbano. La región con menor proporción de población indigente fue la Patagónica (3,2%). Corrientes es el aglomerado con mayor porcentaje de indigentes; el 13,8% de la población residente no alcanza a cubrir con sus ingresos los consumos alimentarios mínimos. Se observan tasas de indigencia elevadas también entre los residentes de Gran Resistencia (10,6%) y Partidos del GBA (8,5%). Los aglomerados con menor proporción de población indigente son Gran San Luis, Neuquén-Plottier y CABA, con incidencias que no superan el 2,5%.

**Gráfico 9**  
**Tasa de indigencia en población**  
**S2 2018**



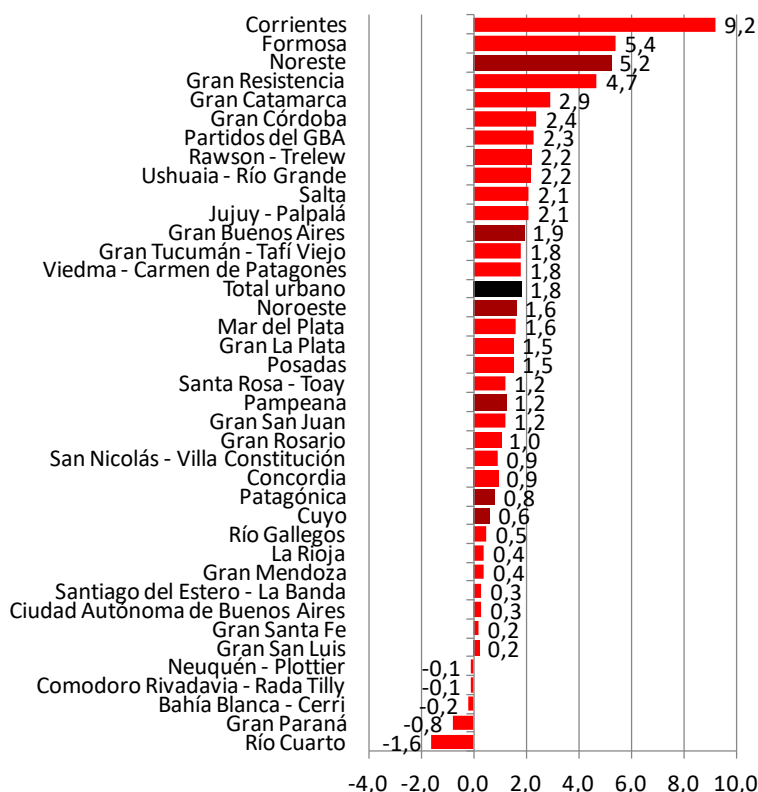
Fuente: SIEMPRO en base a *Incidencia de la pobreza y la indigencia en 31 aglomerados urbanos. Segundo semestre de 2018*, INDEC.

En todas las regiones se observan aumentos de la incidencia de la indigencia en la población en comparación con la primera mitad de 2018. En dos regiones, Noreste y GBA, esos incrementos fueron superiores a los observados en el total urbano (5,2pp y 1,9pp, respectivamente). El aumento de la indigencia en la población fue generalizado, con excepción de lo sucedido en cinco aglomerados. Los aumentos más pronunciados en la proporción de población indigente se verificaron en aglomerados como Corrientes (9,2pp) y Formosa (5,4pp). A la inversa, en Río Cuarto tuvo lugar la mayor disminución (-1,6pp).



En el segundo semestre de 2018 se observa un aumento de 2,9pp en la tasa de indigencia de los niños de hasta 14 años, que sigue siendo el grupo poblacional más afectado por la pobreza extrema (10,9% de este grupo son indigentes). Entre los adolescentes y jóvenes (15 a 29 años) la tasa de indigencia también se incrementó (2,6pp), situándose en un 8,4% en la segunda mitad de 2018. La población más preservada de la indigencia siguen siendo los adultos mayores (65 y más años de edad), entre quienes sólo el 0,6% se encuentra en esa situación.

Gráfico 10
Variación de la tasa de indigencia en población (en pp)
S1 2018 - S2 2018



Fuente: SIEMPRO en base a informes Incidencia de la pobreza y la indigencia en 31 aglomerados urbanos, INDEC, para el primer y segundo semestres 2018.

Tabla 3. Tasa de indigencia por grupos etarios

Table with 4 columns: Group, 1st semester 2018, 2nd semester 2018, and Variation in pp. Rows include Total, 0-14, 15-29, 30-64, and 65 and more.

Fuente: SIEMPRO en base a informes Incidencia de la pobreza y la indigencia en 31 aglomerados urbanos, INDEC, para el primer y segundo semestres de 2018.

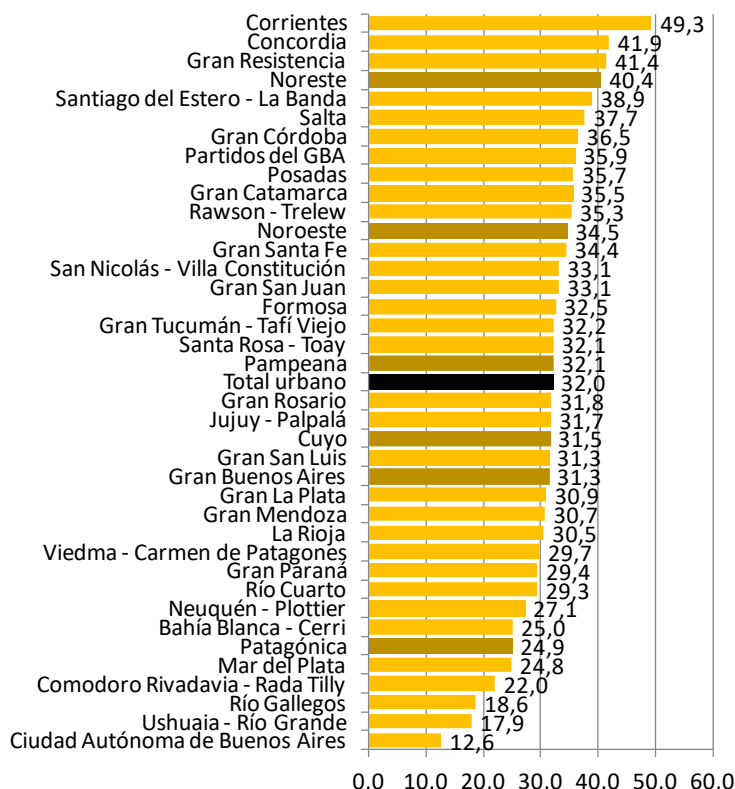
Pobreza en población

Las regiones con mayor incidencia de pobreza en la población, en el segundo semestre de 2018, fueron NEA (40,4%) y NOA (34,5%). Las demás regiones registran tasas similares o inferiores a la del



total urbano, siendo Patagonia la que presenta la menor incidencia porcentual (24,9%). En Corrientes se observa la tasa de pobreza en población más elevada (49,3%), y la proporción de población pobre es también muy alta en Concordia (41,9%) y Gran Resistencia (41,4%). Los aglomerados con menor incidencia de la pobreza en la población son CABA y Ushuaia-Río Grande, con tasas por debajo del 18%.

**Gráfico 11**  
**Tasa de pobreza en población**  
**S2 2018**



Fuente: SIEMPRO en base a *Incidencia de la pobreza y la indigencia en 31 aglomerados urbanos. Segundo semestre de 2018*, INDEC.

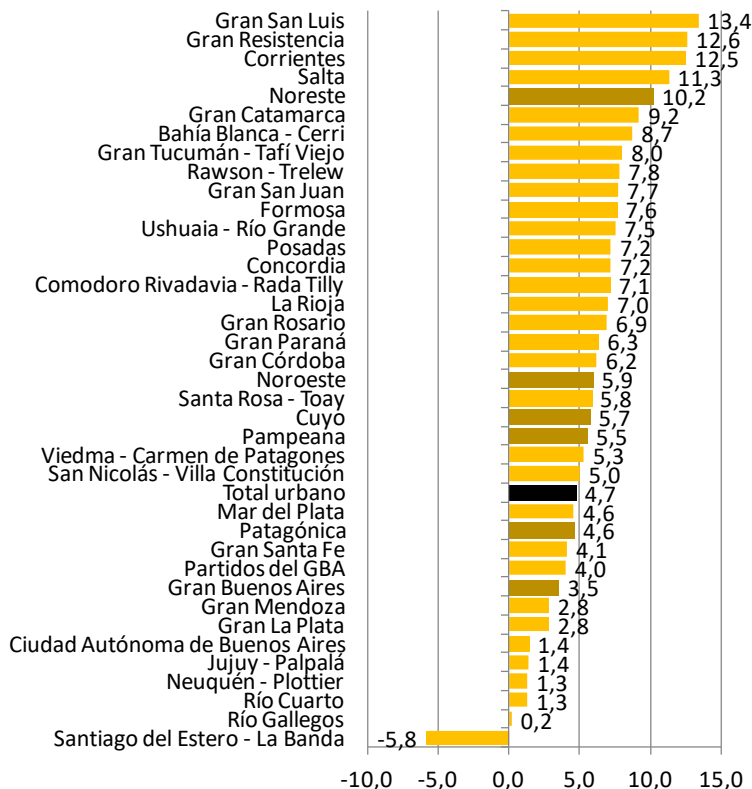
En las seis regiones estadísticas se registró un incremento de la incidencia de la pobreza en la población. En el Noroeste ese aumento fue de 10,2pp. El aumento de menor magnitud (3,5pp) se registró en el GBA. En casi todos los aglomerados se observan aumentos de la incidencia de la pobreza en población. Entre los aglomerados con mayores incrementos se destacan San Luis (13,4pp), Gran Resistencia, Corrientes y Salta (más de 10pp). La única excepción a estas tendencias se registró en Santiago del Estero-La Banda, único aglomerado en el que la tasa de pobreza en población se retrajo (-5,8pp).

En todos los grupos poblacionales se verificó un incremento de la tasa de pobreza entre semestres. El grupo poblacional más afectado siguen siendo los niños de hasta 14 años; entre ellos la proporción de pobres asciende al 46,8%, registrándose un aumento de 5,4pp entre semestres consecutivos. Los adolescentes y jóvenes también aparecen entre los más afectados por esa situación (38,6%, 5,7pp de



aumento). El grupo etario con menor incidencia de pobreza son los adultos mayores (9%); entre ellos, no obstante, se registró un aumento de la incidencia de 2,1pp.

**Gráfico 12**  
**Variación de la tasa de pobreza en población (en pp)**  
**S1 2017 - S2 2018**



Fuente: SIEMPRO en base a informes *Incidencia de la pobreza y la indigencia en 31 aglomerados urbanos*, INDEC, para el primer y segundo semestres de 2018.

**Tabla 4. Tasa de pobreza por grupos etarios**

	1° semestre 2018	2° semestre 2018	Variación en pp
<b>Total</b>	<b>27,3</b>	<b>32,0</b>	<b>4,7</b>
0-14	41,4	46,8	5,4
15-29	32,9	38,6	5,7
30-64	23,2	27,6	4,4
65 y más	6,9	9,0	2,1

Fuente: SIEMPRO en base a informes *Incidencia de la pobreza y la indigencia en 31 aglomerados urbanos*, INDEC, para el primer y segundo semestres de 2018.