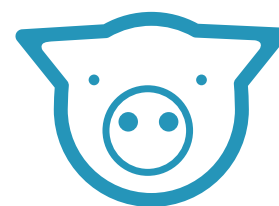


AÑO 2013

MOVIMIENTOS DE GANADO PORCINO



INFORME ESTADÍSTICO N° 22

COORDINACIÓN DE PLANIFICACIÓN ESTRATÉGICA
UNIDAD DE PRESIDENCIA

SEPTIEMBRE DE 2014

 **senasa**

Indice

Introducción	3
Resumen Movimiento Anual de Porcinos	7
Movimientos de porcinos con destino a faena	16
Movimientos de porcinos con destino a establecimientos rurales	24
Movimientos de porcinos con destino a predios de remate	30

Introducción



La producción porcina en la Argentina se encuentra en un constante crecimiento, lo cual queda en evidencia con las estadísticas presentadas a continuación.

Cada vez más zonas se adentran en esta producción teniendo en cuenta los bajos costos que representa criar cerdos en comparación con otros animales. Siendo esta especie de dinámica crianza, permite un constante movimiento de animales, que según la fase del desarrollo que se abarque (reproducción-gestación-cría-recría-engorde-faena- varios o todos), y el tipo de práctica, intensiva, mixta o extensiva, se adapta cada vez mejor a cualquier zona.

Hoy la producción porcina se distribuye principalmente en las provincias de la pampa húmeda, Buenos Aires, Córdoba y Santa Fe. En el resto del país se destaca la producción en Salta, Chaco, Entre Ríos, Formosa, La Pampa, Santiago del Estero y San Luis.

Se estima que un 39% se encuentran bajo sistemas de producción en confinamiento con una productividad promedio por madre/año de 20 animales terminados. El 61% restante de las madres se encuentran bajo sistemas de producción a campo o mixtos (a campo con alguna etapa intensificada) cuya productividad por madre/año se estima alrededor de 10 a 14 animales.

Es aquí (a campo o mixto) donde se observa una gran diferencia productiva, ya que en mejores situaciones (sistemas al aire libre o mixto con manejo intensivo) sube la productividad, alcanzando valores de 16 a 18 capones por madre/año.

Si bien los sistemas de producción de pequeña y mediana escala productiva (10 a 200 madres) son los que prevalecen en el país, se ha producido un importante aumento en el número de productores que a partir de estratos de 100 madres han confinado parte o totalmente sus animales convirtiéndose en empresa tecnificadas de mayor eficiencia productiva.

La producción de carne porcina en zonas con suelos aptos para la agricultura puede convertirse en una alternativa de diversificación especialmente eficaz para pequeños y medianos productores aumentando sus ingresos y logrando la sustentabilidad de su explotación al disminuir los riesgos.

El Informe Estadístico N° 22 de la Unidad de Presidencia del Servicio Nacional de Sanidad y Calidad Agroalimentaria presenta un análisis descriptivo de la información sobre los movimientos de porcinos correspondientes al año 2013.



Para una mejor comprensión de la información aquí descrita, es necesario tener en cuenta que la misma surge como resultado del procesamiento de los datos que cada una de las 365 oficinas

locales del organismo, las cuales abastecen de información al Sistema Integrado de Gestión para la Sanidad Animal (SIGSA), herramienta que provee los datos del presente informe. Es necesario además comentar que la información presentada se genera a partir de las declaraciones juradas que cada productor realiza para poder movilizar hacienda en cada una de las 365 oficinas locales y/o aproximadamente 840 delegaciones diseminadas a lo largo y ancho del país que realizaron movimientos de porcinos durante el año; siendo un requisito indispensable que el titular de la hacienda se encuentre inscripto en el Registro Nacional Sanitario de Productores Agropecuarios (RENSPA).

Si bien los objetivos del RENSPA están enfocados esencialmente en consolidar información de base, imprescindible para el planeamiento sanitario, el control epidemiológico y la rastreabilidad de hacienda, los requerimientos de información que plantea el mismo (existencia de hacienda, tipo de producción, datos de identificación de titulares, modalidad de acceso a la tierra, etc.), así como el alcance generalizado del universo de los productores agropecuarios del país brindan la posibilidad de utilizar este registro como soporte para la elaboración de estadísticas.

El SIGSA funciona como el software de gestión administrativa de las oficinas locales del SENASA, debido a que es en éstas donde el productor debe tramitar su inscripción en el RENSPA así como los movimientos de hacienda.

Este sistema posibilitaba llevar un historial detallado de cada productor o establecimiento ganadero, la actualización de sus existencias ganaderas, sus registros de antecedentes sanitarios y genera la documentación oficial que respalda los movimientos de ganado a través del Documento de Tránsito Electrónico (DT-e) el cual describe las características de la tropa movilizada, origen y destino de la misma.

Los registros de movimientos de hacienda se tipifican por motivo (faena, invernada, reproducción, etc.) y por los diferentes tipos de entidad que toman parte en el movimiento (establecimiento, remate feria, frigorífico, matadero, etc.).

Algo de suma importancia, y a tener en cuenta al momento de considerar las estadísticas obtenidas del SIGSA, es que mientras algunos de los datos ingresados son validados por el sistema, otros dependen de la decisión del operador, lo cual puede generar alguna inconsistencia, especialmente en los casos en que se busca una mayor desagregación de los datos. Sin embargo, se estima que el nivel de apertura planteado, permite salvar esta dificultad.

Hechas estas aclaraciones respecto de la fuente de los datos, que tienen por objeto permitir una mejor lectura e interpretación de los datos obtenidos, es necesario introducir algunas observaciones adicionales referidas al contenido del informe.

Al igual que los informes presentados oportunamente los años anteriores, el mismo fue reali-

zado en base a una orientación esencialmente estadística y descriptiva, presentando en forma sintética algunos datos considerados de interés acerca de los movimientos de hacienda porcina realizados en la República Argentina durante el año 2013.

Se agruparon en secciones diferenciadas según el destino de los movimientos de los animales, para que sea mejor su interpretación.

En la primera de estas, se presentan las características generales de los movimientos de animales, como ser la cantidad de DT-e emitidos y animales implicados, frecuencia mensual, y la distribución de los movimientos entre establecimientos, predios de remate y frigoríficos o mata-deros, y categorías implicadas.

La segunda parte está limitada a los movimientos con destino a faena.

En la tercera, se presentan las características de los movimientos con destino a establecimien-tos rurales, fundamentalmente para el engorde de los animales movilizados.

En la cuarta sección se resumen algunas características referentes a los movimientos de porci-nos realizados a través de predios de remate.

Otra mención merece la creación en mayo del año 2013 de la categoría CACHORRA, esta ca-tegoría permite distinguir los lechones que se destetan y pasan a capones, de aquellos que pasan a cachorras para luego engordarse y mandar a faena o las que se van a conservar como hembras de reproducción.

Resumen Movimiento Anual de Porcinos



En esta primera sección se presentan las estadísticas generales correspondientes a los movimientos de porcinos registrados a través de la emisión del Documento de Tránsito Electrónico (DT-e) en las oficinales locales y/o delegaciones del Senasa de todo el país, independientemente de los motivos que hayan generado los mismos, su origen y destino, composición, etc.

Es así que según la información del año 2013, se registraron aproximadamente salidas por 5.821.796 cabezas de establecimientos rurales, cifra superior en 620.000 cabezas a lo ocurrido en el año anterior, lo cual representa un aumento de un 12 % de aumento interanual.

Cabe señalar que, a grandes rasgos, en el 2013 algo más de 4.806.476 cabezas porcinas tuvieron como destino la faena en frigoríficos y mataderos, mientras en el 2012 fueron 4.265.000 cabezas. Los animales restantes ingresaron por diversos motivos a otros establecimientos rurales. A esta breve descripción de los movimientos de la ganadería porcina en el país se le debe sumar el paso intermedio de alrededor de 40.000 porcinos salidos de establecimientos rurales con destino a predios de remate, para su posterior remisión a frigoríficos, mataderos o establecimientos rurales.

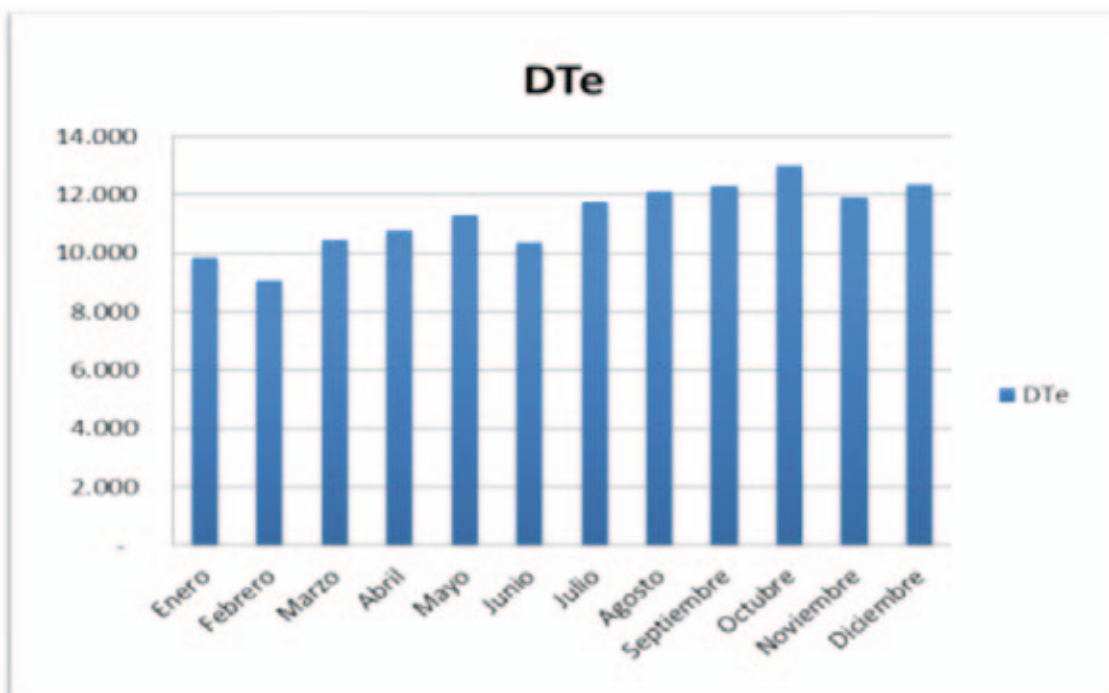
De esta forma, en el 2013 se gestionaron 135.385 DT-e para amparar el tránsito de 5.821.796 porcinos.

Los cuadros y gráficos siguientes resumen los siguientes aspectos de los movimientos de porcinos:

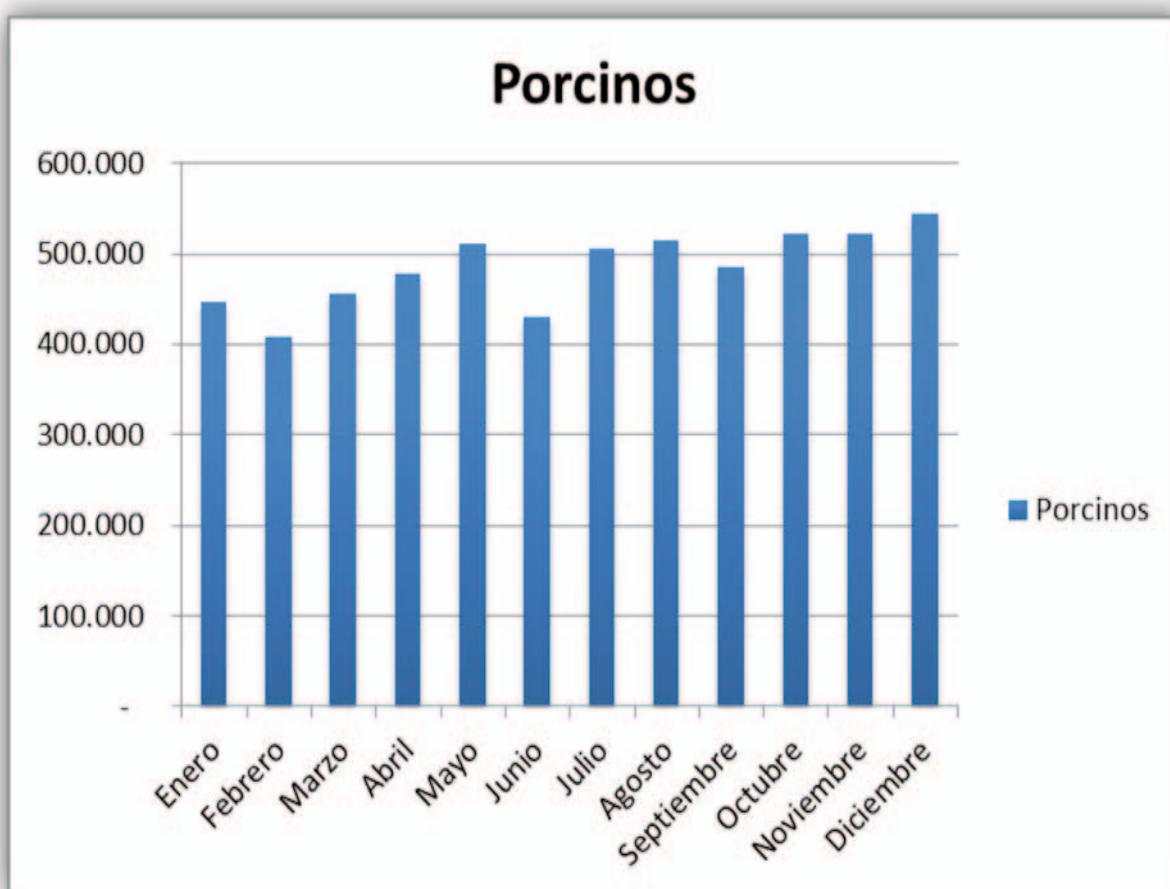
- Cantidad de DT-e emitidos y porcinos movilizados por mes
- Cantidad de DT-e emitidos por mes por provincia de origen
- Cantidad de porcinos movilizados por mes por provincia de origen
- Evolución Mensual de la cantidad de porcinos movilizados
- Evolución Mensual de la cantidad de porcinos movilizados por categoría
- Cantidad de DT-e emitidos y porcinos movilizados según lugar de origen y destino
- Composición porcentual por categoría de los porcinos movilizados según lugar de origen y destino.

Cantidad de Dte emitidos y movimientos de porcinos por mes		
Mes	2013	
	DTe	Porcinos
Enero	9.833	445.713
Febrero	9.089	408.694
Marzo	10.452	456.519
Abril	10.791	477.190
Mayo	11.315	510.940
Junio	10.361	429.623
Julio	11.770	505.059
Agosto	12.126	514.797
Septiembre	12.334	485.588
Octubre	13.028	521.308
Noviembre	11.928	522.675
Diciembre	12.358	543.690
Total general	135.385	5.821.796

Fuente: Sistema Integrado de Gestión de Sanidad Animal (SIGSA) - SENASA



Fuente: Sistema Integrado de Gestión de Sanidad Animal (SIGSA) - SENASA

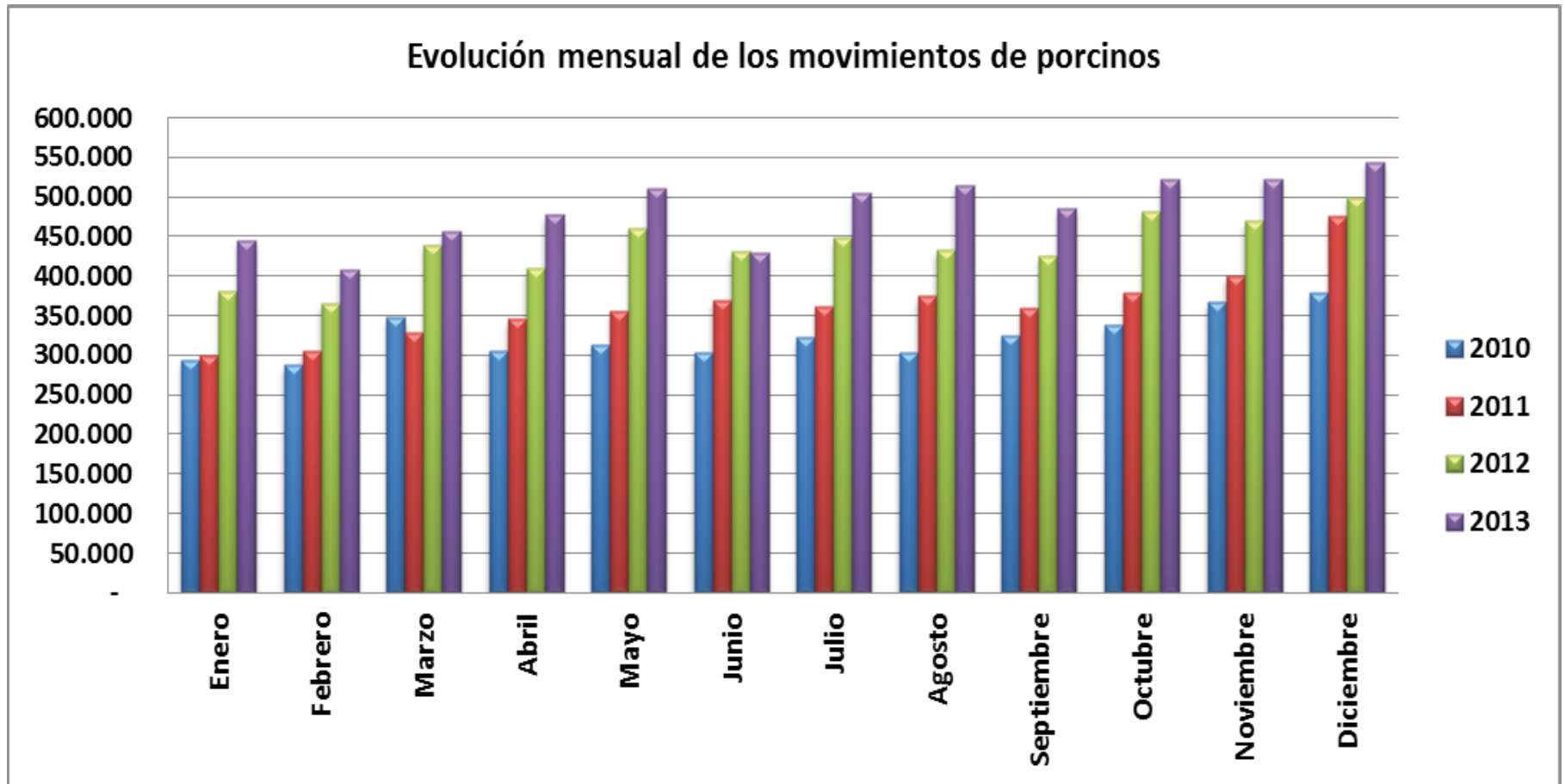


Cantidad de DTe emitidos en forma mensual por Provincia de Origen de los movimientos de animales porcinos - Año 2013													
Provincia Origen	Enero	Febrero	Marzo	Abril	Mayo	Junio	Julio	Agosto	Septiembre	Octubre	Noviembre	Diciembre	Total general
BUENOS AIRES	2.733	2.594	3.012	3.126	3.315	2.781	3.335	3.456	3.306	3.564	3.338	3.232	37.792
CATAMARCA	10	18	26	20	20	15	22	11	13	22	24	19	220
CHACO	106	112	108	125	125	105	94	116	128	128	157	198	1.502
CHUBUT	30	35	32	40	54	61	76	66	69	108	77	95	743
CIUDAD AUTONOMA DE BUENOS AIRES	-	-	-	-	-	-	33	-	-	-	-	-	33
CORDOBA	3.186	2.945	3.329	3.264	3.733	3.269	3.692	4.036	4.081	4.354	4.021	3.860	43.770
CORRIENTES	12	15	13	15	17	12	11	14	26	19	24	29	207
ENTRE RIOS	414	361	439	443	466	422	476	568	549	544	453	551	5.686
FORMOSA	18	21	27	23	14	13	17	10	28	21	29	91	312
JUJUY	26	32	42	37	43	40	50	43	42	60	46	53	514
LA PAMPA	238	203	223	258	336	229	323	285	320	383	326	298	3.422
LA RIOJA	11	7	7	9	8	8	9	9	14	17	25	23	147
MENDOZA	115	99	111	127	141	120	113	132	109	137	120	119	1.443
MISIONES	123	134	128	128	140	116	157	144	145	153	157	136	1.661
NEUQUEN	45	50	51	56	51	46	64	55	58	59	56	47	638
RIO NEGRO	27	33	40	44	40	30	38	43	47	36	46	44	468
SALTA	144	134	165	184	158	171	213	201	198	225	223	209	2.225
SAN JUAN	66	65	70	70	83	72	82	94	68	94	76	74	914
SAN LUIS	319	293	305	339	315	258	356	321	329	422	363	368	3.988
SANTA CRUZ	2	2	-	1	5	3	4	4	4	5	7	10	47
SANTA FE	2.229	2.009	2.335	2.280	2.549	2.182	2.538	2.649	2.513	2.646	2.520	2.457	28.907
SANTIAGO DEL ESTERO	14	21	28	29	14	10	21	15	24	25	21	27	249
TIERRA DEL FUEGO	-	-	-	2	-	-	-	-	-	-	-	-	2
TUCUMAN	31	30	38	45	36	36	43	43	51	46	42	54	495
Total general	9.899	9.213	10.529	10.665	11.663	9.999	11.767	12.315	12.122	13.068	12.151	11.994	135.385

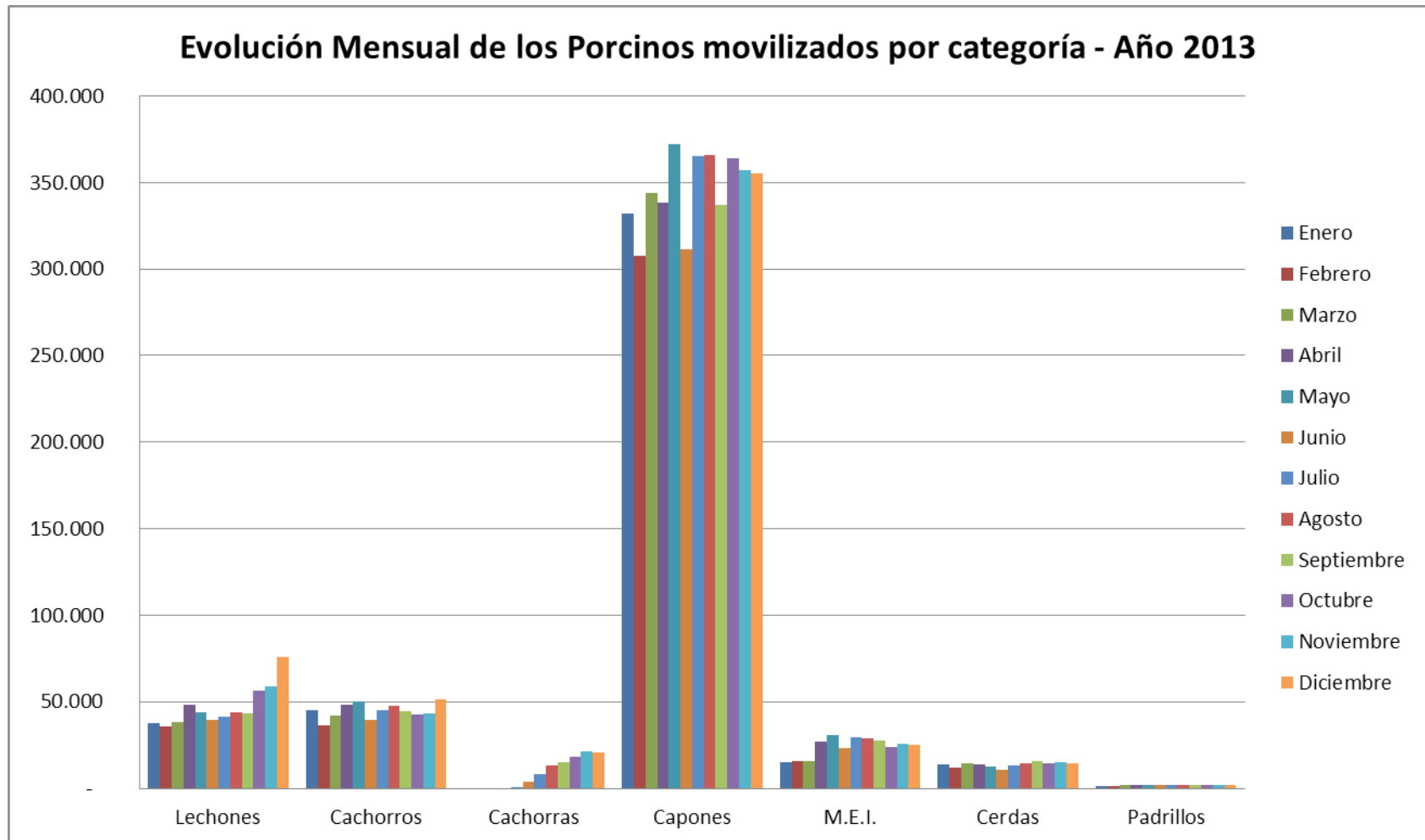
Fuente: Sistema Integrado de Gestión de Sanidad Animal (SIGSA) - SENASA

Cantidad de porcinos movilizados en forma mensual por Provincia de Origen - Año 2013													
Provincia	Enero	Febrero	Marzo	Abril	Mayo	Junio	Julio	Agosto	Septiembre	Octubre	Noviembre	Diciembre	Total general
BUENOS AIRES	126.444	118.201	135.504	138.855	150.479	124.518	148.763	144.475	134.229	146.704	143.730	151.041	1.662.943
CATAMARCA	343	548	422	513	429	453	754	283	351	571	568	349	5.584
CHACO	2.794	2.439	2.619	2.810	2.658	2.326	2.989	4.366	3.273	3.868	5.894	7.601	43.637
CHUBUT	482	587	629	660	980	981	1.204	1.031	1.173	1.638	1.406	3.725	14.496
CIUDAD AUTONOMA DE BUENOS AIRES							65						65
CORDOBA	118.126	109.453	125.280	126.408	138.046	114.583	135.235	137.078	131.174	142.069	141.595	142.504	1.561.551
CORRIENTES	373	678	479	548	602	669	553	771	928	1.325	826	1.660	9.412
ENTRE RIOS	20.113	19.834	22.400	23.370	25.153	22.139	25.576	32.571	25.269	29.994	29.094	29.210	304.723
FORMOSA	652	648	1.550	1.171	833	496	798	493	1.078	1.054	2.653	8.958	20.384
JUJUY	974	1.226	1.268	1.173	1.352	937	1.543	1.459	1.384	1.621	1.304	1.862	16.103
LA PAMPA	14.696	13.280	14.489	15.203	17.642	12.084	15.807	14.788	14.061	16.996	16.522	16.186	181.754
LA RIOJA	7.743	5.551	5.241	6.601	5.361	5.654	5.557	5.384	8.616	7.614	7.876	8.976	80.174
MENDOZA	3.084	3.055	2.735	3.448	3.622	3.374	2.884	4.133	3.144	3.732	3.877	4.122	41.210
MISIONES	4.531	4.577	3.853	4.306	5.012	4.172	5.618	4.458	5.930	5.045	5.891	5.710	59.103
NEUQUEN	2.098	1.629	1.791	2.760	1.687	1.867	2.349	2.966	2.609	2.251	2.250	2.486	26.743
RIO NEGRO	958	1.284	1.392	1.298	1.376	1.156	1.191	1.477	1.337	1.566	1.778	2.080	16.893
SALTA	2.911	2.751	3.554	4.133	3.831	3.818	4.306	4.875	5.285	5.385	5.675	7.497	54.021
SAN JUAN	4.716	5.564	6.037	6.403	6.931	5.903	7.229	7.354	5.860	6.623	7.446	5.806	75.872
SAN LUIS	22.531	15.533	16.737	20.415	19.406	16.042	19.859	19.152	18.075	21.754	19.468	18.621	227.593
SANTA CRUZ	2	9		5	48	49	39	49	54	70	104	344	773
SANTA FE	110.804	99.922	108.475	114.301	123.557	106.950	120.708	125.508	119.611	119.073	122.609	121.626	1.393.144
SANTIAGO DEL ESTERO	469	1.033	968	1.213	440	257	515	532	665	767	500	725	8.084
TIERRA DEL FUEGO				7									7
TUCUMAN	869	892	1.096	1.589	1.495	1.195	1.517	1.594	1.482	1.588	1.609	2.601	17.527
Total general	445.713	408.694	456.519	477.190	510.940	429.623	505.059	514.797	485.588	521.308	522.675	543.690	5.821.796

Fuente: Sistema Integrado de Gestión de Sanidad Animal (SIGSA) - SENASA



Fuente: Sistema Integrado de Gestión de Sanidad Animal (SIGSA) - SENASA



Fuente: Sistema Integrado de Gestión de Sanidad Animal (SIGSA) - SENASA

Distribucion de los movimientos de animales Porcinos según lugar de origen y destino									
Porcinos salidos de	Porcinos ingresados a	2010		2011		2012		2013	
		DTA/Dte	Porcinos	DTA/Dte	Porcinos	DTA/Dte	Porcinos	Dte	Porcinos
Establecimiento	Mercado Concentrador/Remate Terminal	39	1.930	1	4	-	-		
	Predios de Remate	1.551	28.845	2.148	43.013	2.244	43.796	2.133	44.954
	Establecimiento	15.910	679.342	17.678	753.949	21.836	892.415	21.446	939.626
	Frigorifico	69.229	3.098.292	81.769	3.497.834	101.393	4.264.854	109.330	4.794.053
	Frigorifico UE					-	-		
	Matadero	3.732	47.124	1.954	22.739	61	386		
Total Porcinos Salidos de Establecimiento		90.461	3.855.533	103.550	4.317.539	125.534	5.201.451	132.909	5.778.633
Predios de Remate	Mercado Concentrador/Remate Terminal					-	-		
	Predios de Remate					-	-		
	Establecimiento	1.938	20.181	2.133	28.016	2.317	29.126	2.245	30.740
	Frigorifico	221	9.994	212	11.491	323	12.940	231	12.423
	Frigorifico UE					-	-		
	Matadero					-	-		
Total Porcinos Salidos de Predios de Remate		2.159	30.175	2.345	39.507	2.640	42.066	2.476	43.163
Total Movimientos Porcinos		92.620	3.885.708	105.895	4.357.046	128.174	5.243.517	135.385	5.821.796

Fuente: Sistema Integrado de Gestión de Sanidad Animal (SIGSA) - SENASA

La información del total se refiere a movimientos de animales, y no es necesariamente igual a la cantidad de cabezas porcinas movilizadas, fundamentalmente en el caso de los movimientos que se realizan a y desde remate feria, en donde un mismo animal puede estar involucrado en más de un movimiento para ser trasladado, por ejemplo, de un establecimiento a un frigorífico.

Distribución de los movimientos de animales Porcinos según lugar de origen y destino por categoría - Año 2013									
Porcinos salidos de	Porcinos ingresados a	Padrillos	Cerdas	Lechones	Capones	Cachorros	M.E.I.	Cachorras	TOTAL PORCINOS
Establecimientos	Predios de Remate	4,00%	7,00%	51,00%	10,00%	22,00%	0,00%	6,00%	100,00%
	Establecimiento	0,00%	5,00%	38,0%	17,00%	36,00%	0,00%	4,00%	100,00%
	Frigorifico	0,00%	2,00%	3,00%	83,00%	4,00%	6,00%	1,00%	100,00%
Total Porcinos Salidos de Establecimiento		0,34%	2,75%	9,33%	71,75%	9,12%	4,97%	1,69%	100,00%
Remate feria	Establecimiento	4,00%	4,00%	60,00%	2,00%	24,00%	0,00%	7,00%	100,00%
	Frigorifico	3,00%	12,00%	37,00%	30,00%	17,00%	0,00%	2,00%	100,00%
Total Porcinos Salidos de Predios de Remate		3,41%	6,32%	53,22%	9,69%	21,93%	0,00%	5,40%	100,00%
Total Movimientos Porcinos		0,00%	3,00%	10,00%	71,00%	9,00%	5,00%	2,00%	100,00%

Fuente: Sistema Integrado de Gestión de Sanidad Animal (SIGSA) - SENASA

Movimientos de porcinos con destino a faena



En esta sección se presentan las estadísticas correspondientes a los movimientos de porcinos que hayan sido realizados con el fin de enviar los mismos a faena. Se considera que son movilizados con el objeto de ser faenados, todos aquellos porcinos salidos de establecimientos rurales y/o predios de remate, y que a su vez tengan como destino frigoríficos habilitados por el Senasa o por las diferentes jurisdicciones provinciales, así como los enviados a mataderos, remate feria terminal y remate en mercado concentrador.

Detallando la información del año 2013, de las 5.821.796 cabezas porcinas movilizadas, cerca de 4.806.476 tuvieron como destino los frigoríficos, mataderos, remate feria terminal y mercados concentradores. De esta cifra, 4.794.053 provino directamente de establecimientos rurales, mientras que las restantes 13.000 cabezas lo hicieron pasando por un predio de remate.

La comparación del 2013 con el 2012 da como resultado un aumento en la cantidad de porcinos remitidos a faena de aproximadamente 530.000. Mostrando principalmente un ascenso en los M.E.I en un 3 % con respecto al año anterior explicado por las nuevas costumbres productivas adoptadas, y un aumento en la declaración de las cachorras, que como mencionamos anterior-

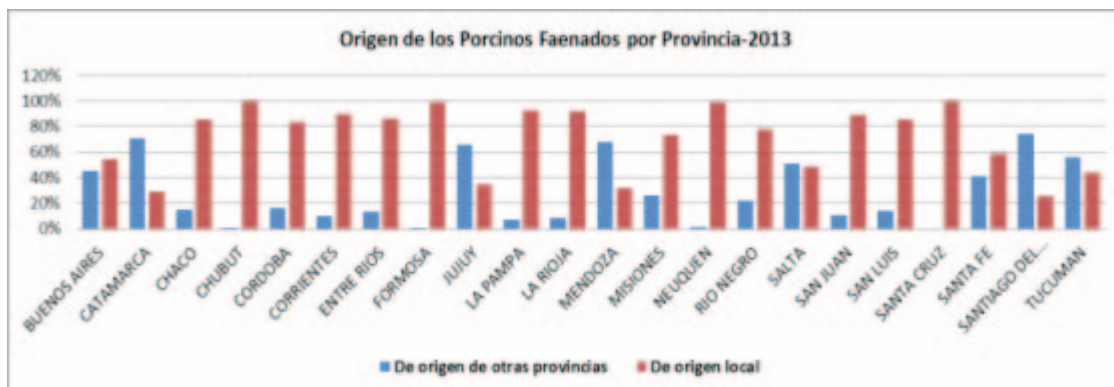
mente, se crea la categoría para favorecer la información y registro sanitario de esta producción, faenando en el 2013 un total de 55.368 cachorras.

Los cuadros, gráficos y mapas de las páginas siguientes resumen los siguientes aspectos de los movimientos de porcinos a faena:

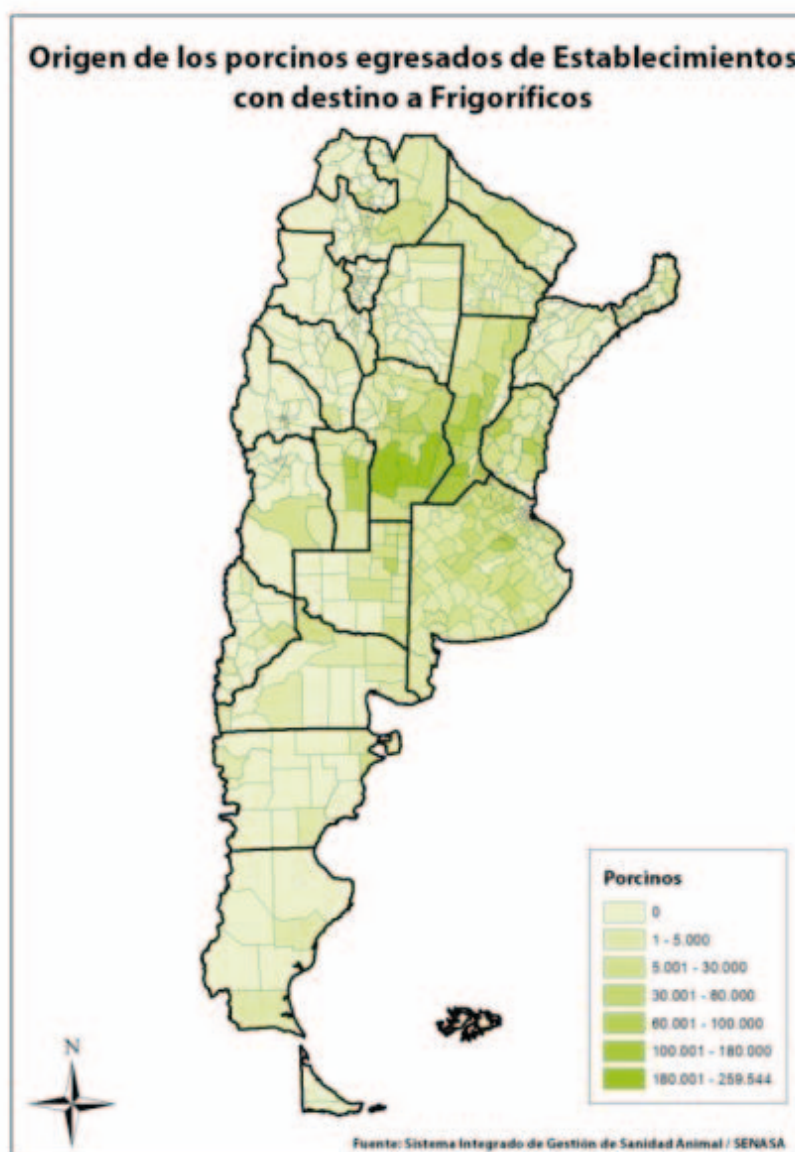
- Provincia de origen y destino de los porcinos destinados a faena.
- Origen de los porcinos faenados por provincia.
- Departamento de origen de los porcinos enviados a faena.
- Composición por categoría de los porcinos enviados a faena.
- Evolución Mensual de la cantidad de porcinos enviados a faena.
- Evolución Mensual de la cantidad de porcinos enviados a faena por categoría.

Provincia de origen y destino de los Porcinos movilizados para faena - Año 2013																								
Provincia Origen/Destino	BUENOS AIRES	CATAMARCA	CHACO	CHUBUT	CORDOBA	CORRIENTES	ENTRE RIOS	FORMOSA	JUJUY	LA PAMPA	LA RIOJA	MENDOZA	MISIONES	NEUQUEN	RIO NEGRO	SALTA	SAN JUAN	SAN LUIS	SANTA CRUZ	SANTA FE	SANTIAGO DEL ESTERO	TUCUMAN	Total general	
BUENOS AIRES	1.413.935				465				1.112				297	2.155						11.629			1.429.593	
CATAMARCA		1.681			2.565																		4.246	
CHACO	190	21.988					340	10					2.674							13.741		40	38.983	
CHUBUT				13.772											175								13.947	
CORDOBA	481.268	3.001			529.845			714	4	19	43.667					14.316	1.700	2.159		189.116	866	180	1.266.855	
CORRIENTES	30					4.118	100						2.001							1.222			7.471	
ENTRE RIOS	95.207					125	117.468						630							55.922			269.352	
FORMOSA	770	3.079						1.661	1.740							3.675				163			11.088	
JUJUY									7.394							8.459							75	15.928
LA PAMPA	137.020				679	6				16.001		4.739								1.799	55		160.299	
LA RIOJA	2.813				7.595						210									520			11.138	
MENDOZA	4.713				165							33.013								198			38.089	
MISIONES													33.182										33.182	
NEUQUEN													25.394	1.171									26.565	
RIO NEGRO	21			10						160			10	12.323									12.524	
SALTA					855					11.068						30.507				1.601	260	4.369	48.660	
SAN JUAN	1.460				10.505								12.600			560	16.202			21.341			62.668	
SAN LUIS	32.308				31.741								8.577				206	12.820		131.261			216.913	
SANTA CRUZ																			753				753	
SANTA FE	424.067		208		48.008		18.588						6.647			267		7		621.386			1.119.178	
SANTIAGO DEL ESTERO	1.376		494		684				70				272							918	407	1.547	5.768	
TUCUMAN		1.128			1.532				470							4.726				524			13.276	
Total general	2.595.178	5.810	25.769	13.782	634.639	4.589	136.156	1.671	21.456	17.277	229	102.868	45.134	25.701	15.824	62.510	18.108	14.986	753	1.051.341	1.588	11.107	4.806.476	

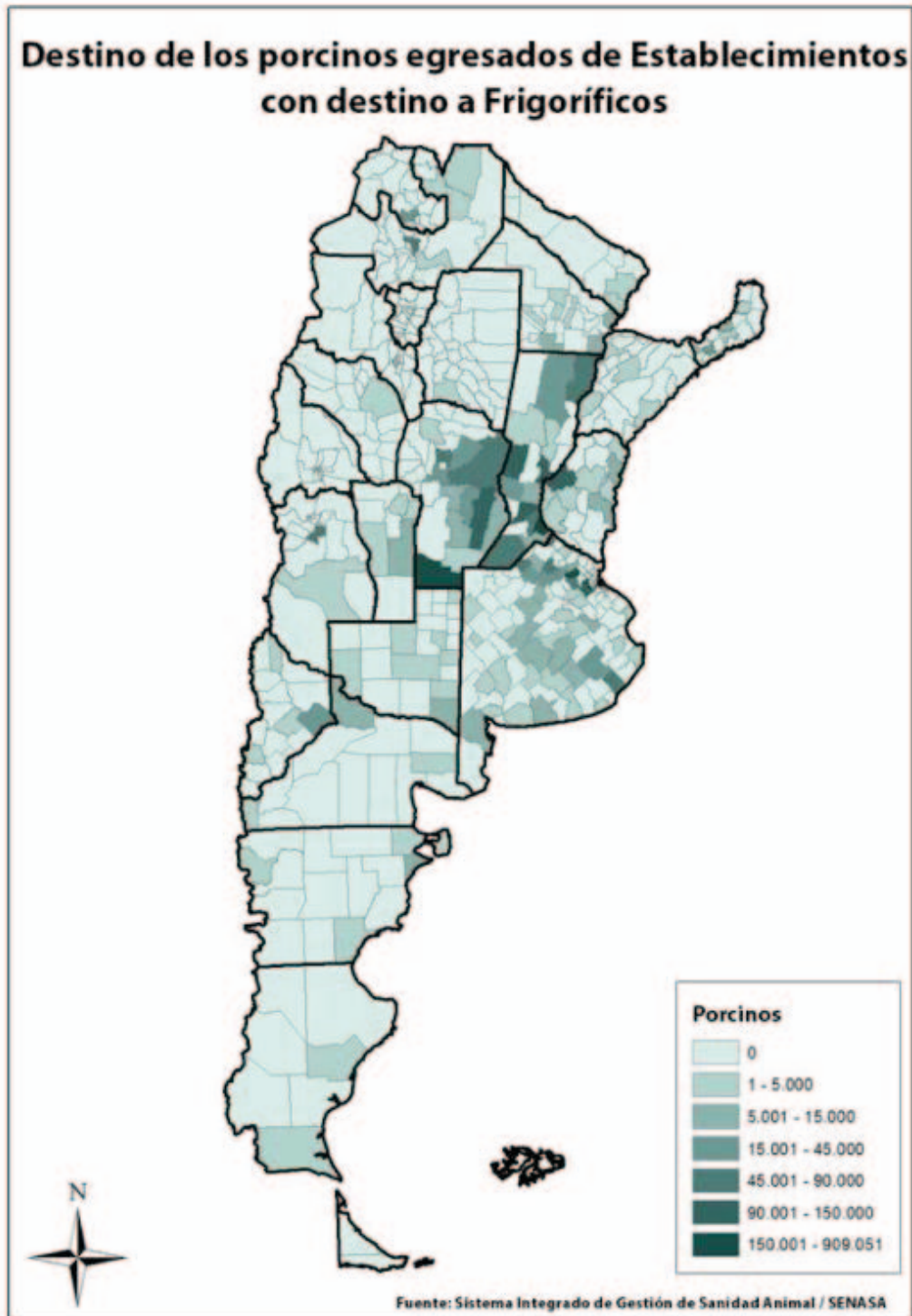
Fuente: Sistema Integrado de Gestión de Sanidad Animal (SIGSA) - SENASA



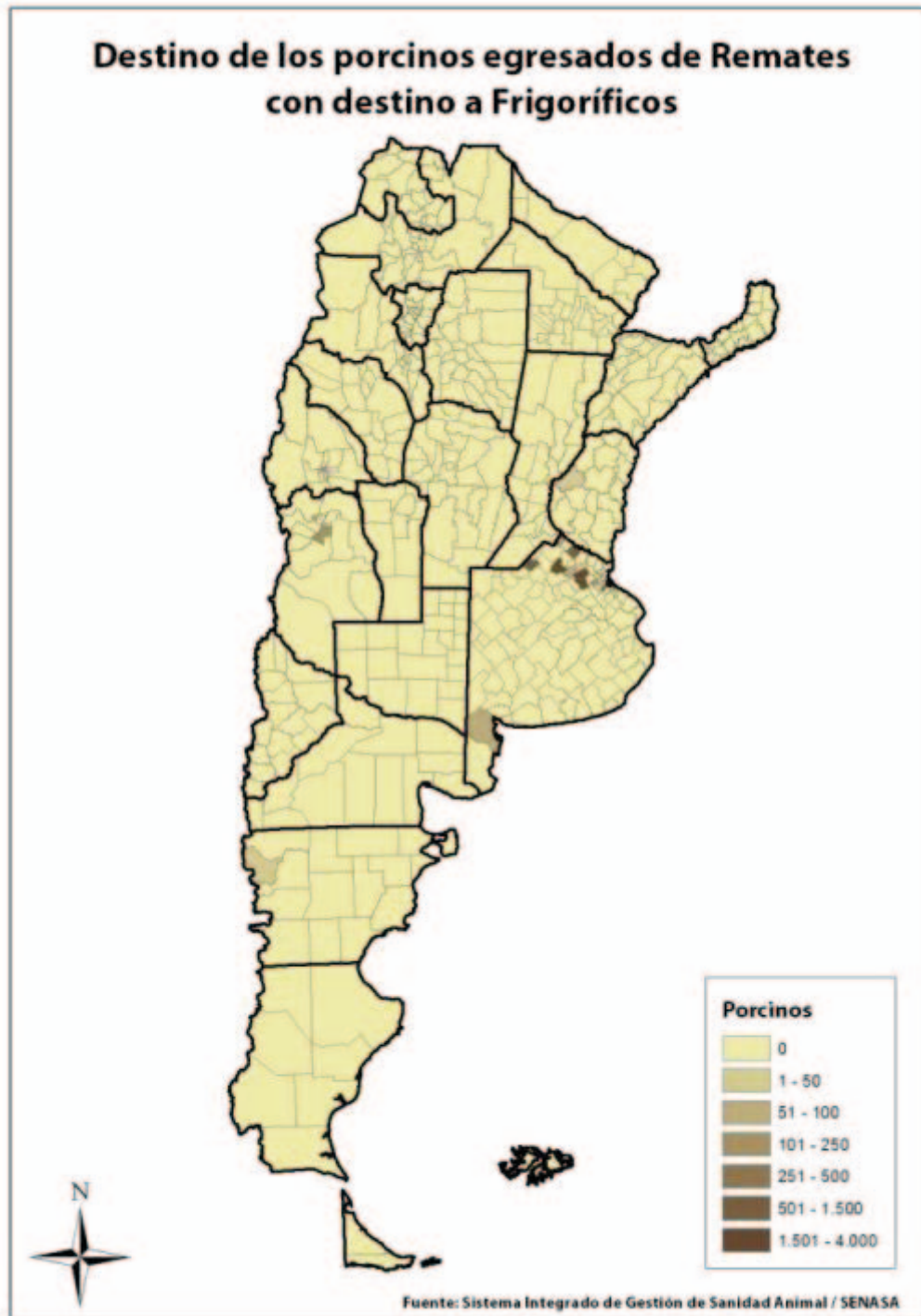
Fuente: Sistema Integrado de Gestión de Sanidad Animal (SIGSA) - SENASA

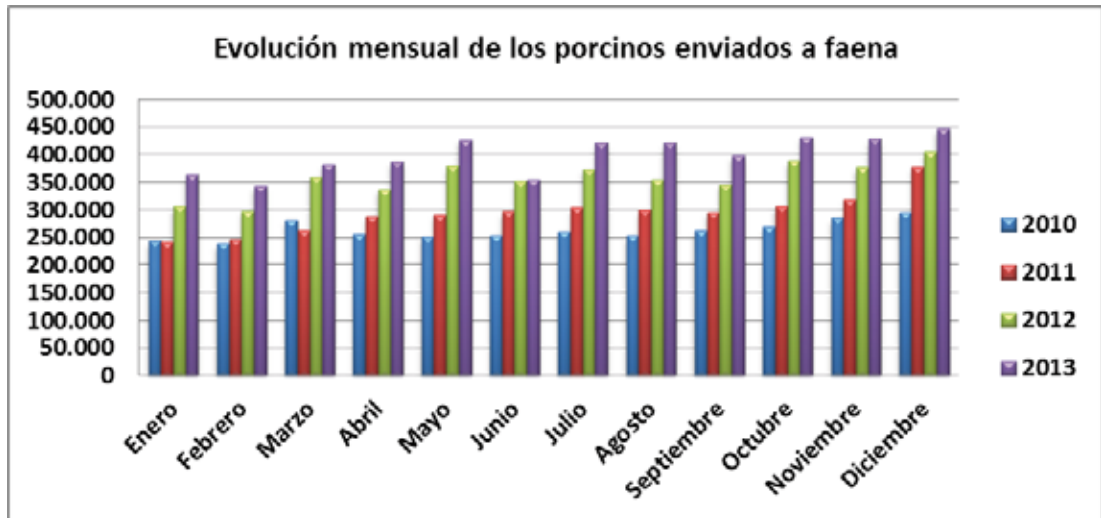


Fuente: Sistema Integrado de Gestión de Sanidad Animal (SIGSA) - SENASA

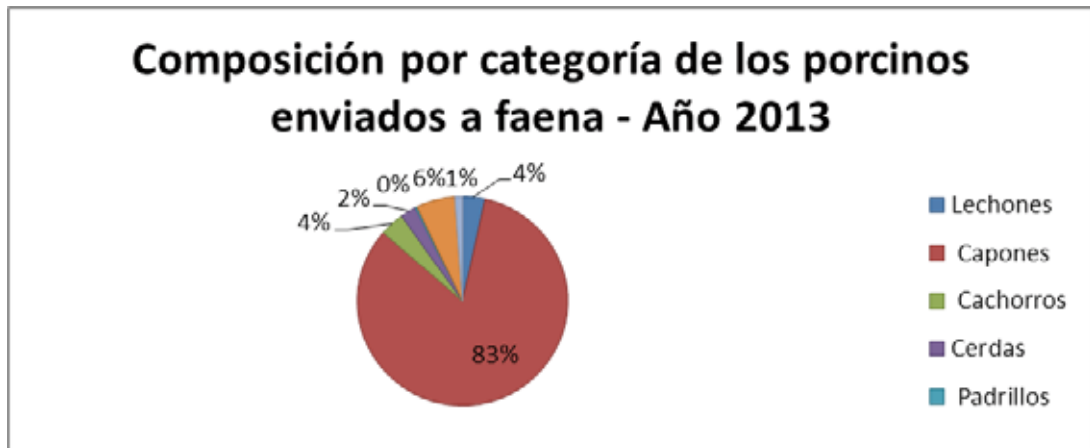




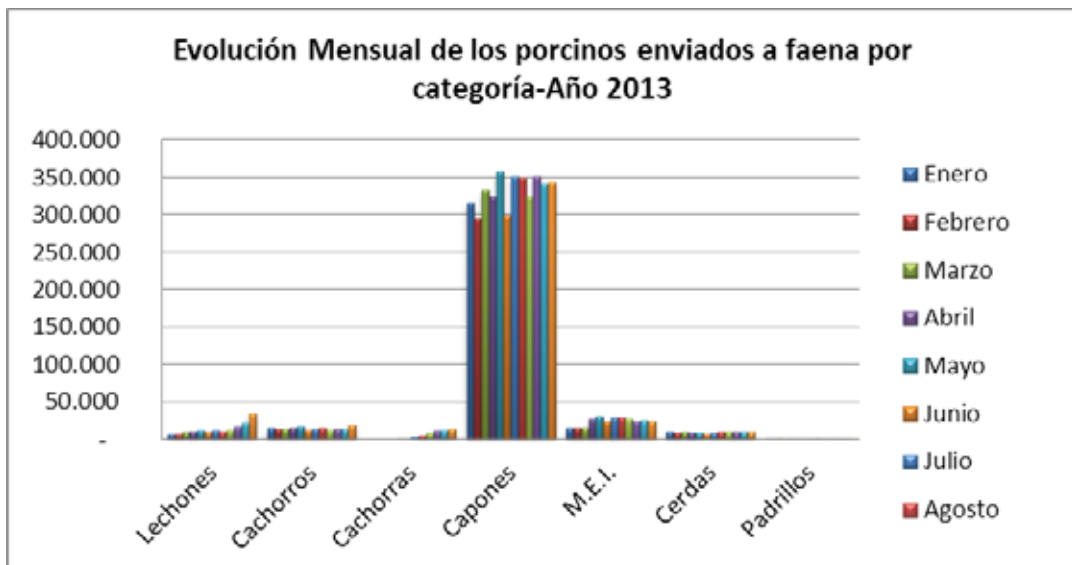




Fuente: Sistema Integrado de Gestión de Sanidad Animal (SIGSA) - SENASA



Fuente: Sistema Integrado de Gestión de Sanidad Animal (SIGSA) - SENASA



Fuente: Sistema Integrado de Gestión de Sanidad Animal (SIGSA) - SENASA

Movimientos de porcinos con destino a establecimientos rurales



En esta sección se presentan las estadísticas correspondientes a los movimientos de porcinos que hayan sido realizados con el fin de enviar los mismos a establecimientos rurales. Se contabilizan en consecuencia en esta clasificación, todos aquellos porcinos salidos de establecimientos rurales o predios de remate que tengan como destino un establecimiento rural.

Cabe señalar que según la información del año 2013, de las 5.778.633 cabezas porcinas salidas de establecimientos rurales, cerca de 939.626 vuelven a ingresar a establecimientos rurales. Y en el año 2012 de los 5.201.450 porcinos salidos de establecimientos, 892.400 tienen como destino nuevamente un establecimiento.

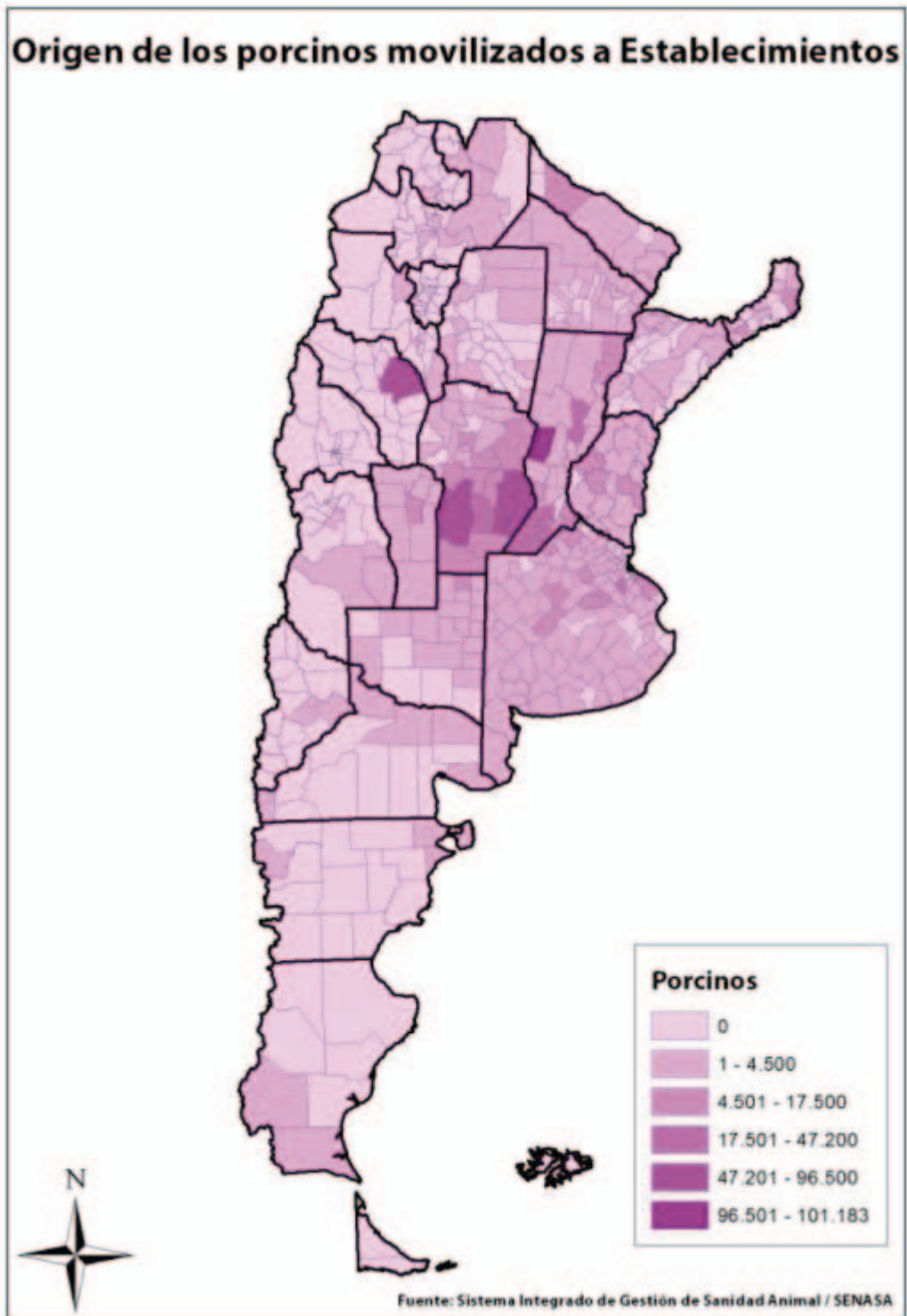
En cuanto a las categorías implicadas en estos movimientos, las mayores variaciones se registraron en las cachorras por lo mencionado con anterioridad, con una caída de los lechones del 2%.

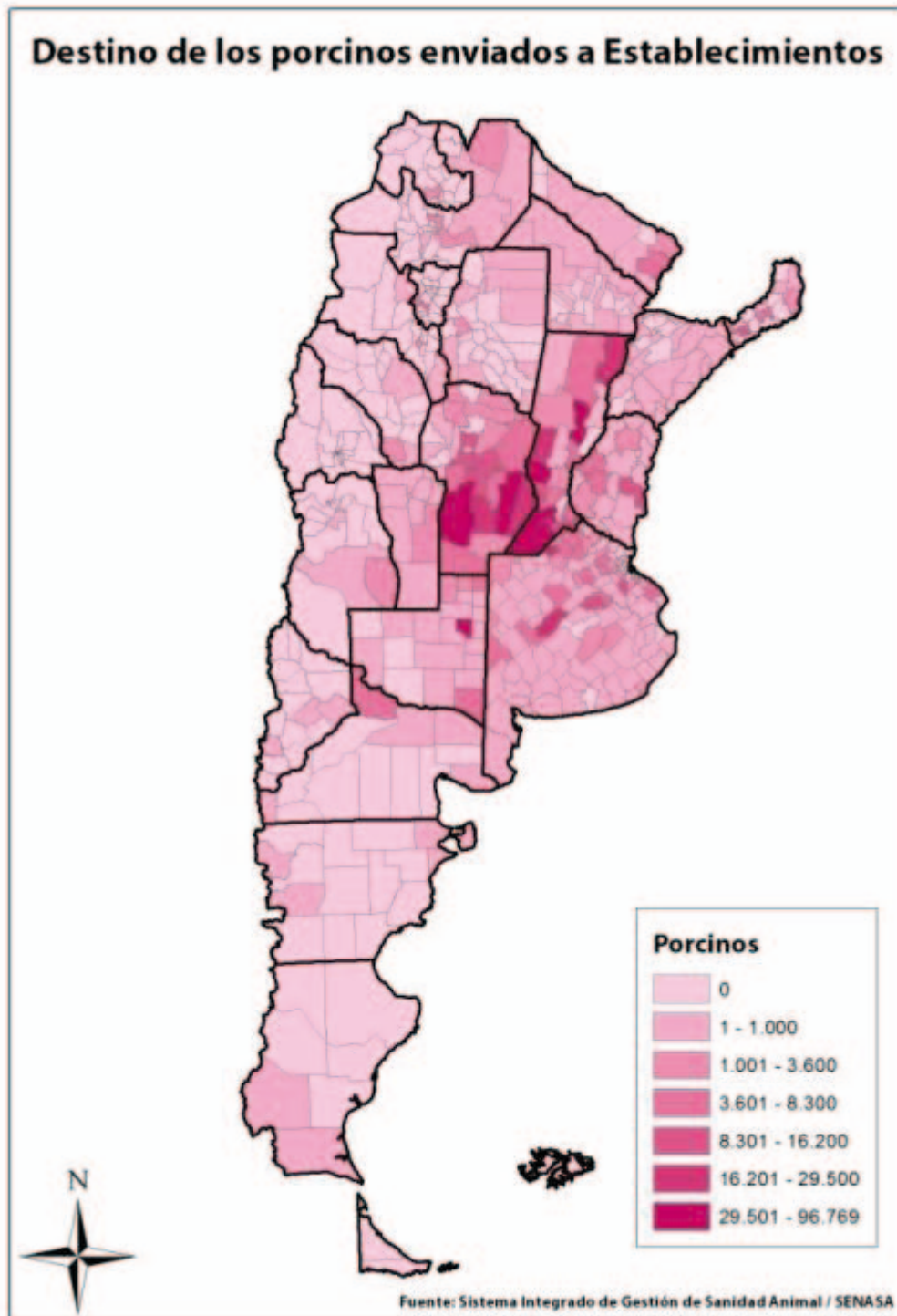
Los cuadros, gráficos y mapas de las páginas siguientes resumen los siguientes aspectos de los movimientos de porcinos hacia establecimientos rurales:

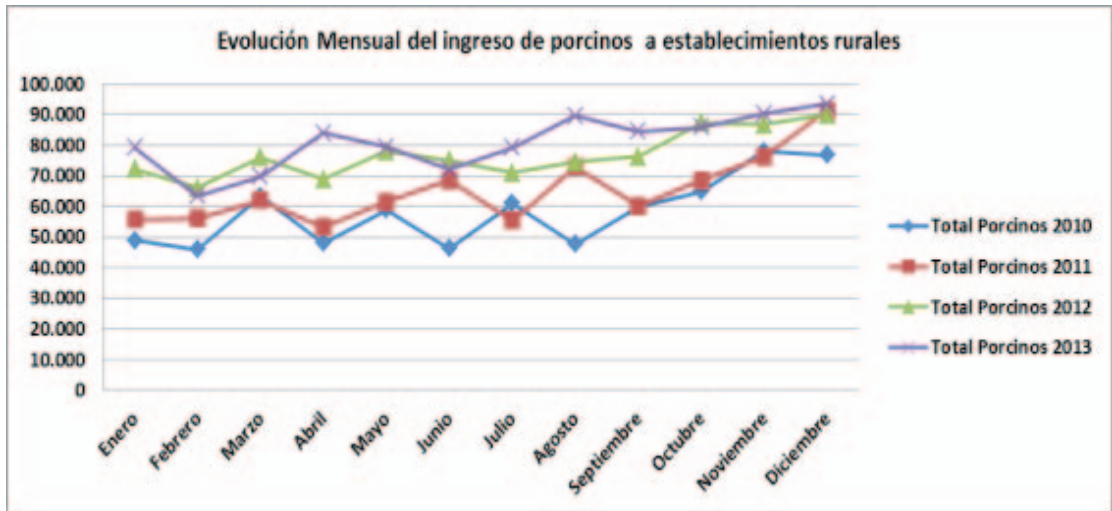
- Provincia de origen y destino.
- Departamento de origen de los porcinos enviados a establecimientos rurales.
- Departamento de destino de porcinos enviados a establecimientos rurales.
- Composición por categoría de los porcinos enviados a establecimientos rurales.
- Evolución mensual de la cantidad de porcinos enviados a establecimientos rurales.
- Evolución mensual de la cantidad de porcinos enviados a establecimientos rurales por categoría.

Provincia de origen y destino de los porcinos movilizados hacia establecimientos rurales - Año 2013																								
Provincia Origen/Destino	BUENOS AIRES	CATAMARCA	CHACO	CHUBUT	CIUDAD AUT CORDOBA	CORRIENTES	ENTRE RIOS	FORMOSA	JUJUY	LA PAMPA	LA RIOJA	MENDOZA	MISIONES	NEUQUEN	RIO NEGRO	SALTA	SAN JUAN	SAN LUIS	SANTA CRUZ	SANTA FE	SANTIAGO D TIERRA DEL F	TUCUMAN	Total general	
BUENOS AIRES	179.202		205		60	5.616	119	741	4	60	788		571	37	243	171	213	202		10.707	112		91	199.142
CATAMARCA		165				706										10							457	1.338
CHACO		726	3.477			3	30		16					10							245	119		4.626
CHUBUT				290																				537
CIUDAD AUTONOMA DE BUENOS AIRES	39		1		6																19			65
CORDOBA	5.910	891	23		205.665	11	400	3	159	2.364	1.273	10.162			2	7	127	2.463		60.587	905	2.561		293.513
CORRIENTES	12		118			631		36					1.097							10				1.904
ENTRE RIOS	2.229				1.547	186	26.541	54	120	174		45	505			510				1.121	37	111		33.180
FORMOSA			880			225		7.748	400															9.289
JUJUY									175															175
LA PAMPA	4.582		10		1.377		4	10		11.335	31	2.428	10							624	225			20.725
LA RIOJA										69.025	11													69.036
MENDOZA	16				386					24		2.582									89			3.107
MISIONES	36					148							25.737								40			25.921
NEUQUEN														178										178
RIO NEGRO	215									20				1	4.098									4.334
SALTA		40			2			759								3.405							1.145	5.351
SAN JUAN	291	61			311	33	1	10		89	71	114	10			67	5	4		12.098	30	9		13.204
SAN LUIS	220				3.069	25				1		4.900					33	2.322		40				10.610
SANTA CRUZ																			20					20
SANTA FE	10.504		221		11.879	66	1.691	134	78	5.123		57	387			325	166	105		236.558	179		82	267.555
SANTIAGO DEL ESTERO	26		102		469															257	1.158		290	2.302
TIERRA DEL FUEGO																						3		3
TUCUMAN		238			940											259	90			175	18		2.531	4.251
Total general	204.008	1.395	5.037	290	60	231.976	1.416	29.435	8.006	1.761	88.943	1.396	20.829	27.793	179	4.343	4.744	634	5.274	267	322.517	2.783	3	970.366

Fuente: Sistema Integrado de Gestión de Sanidad Animal (SIGSA) - SENASA. En este cuadro se incluyen sólo aquellos movimientos en donde los porcinos son movilizados con destino a establecimientos rurales, fundamentalmente para invernada o reproducción, ya sea procedentes de otros establecimientos rurales o bien salidos de predios de remate.



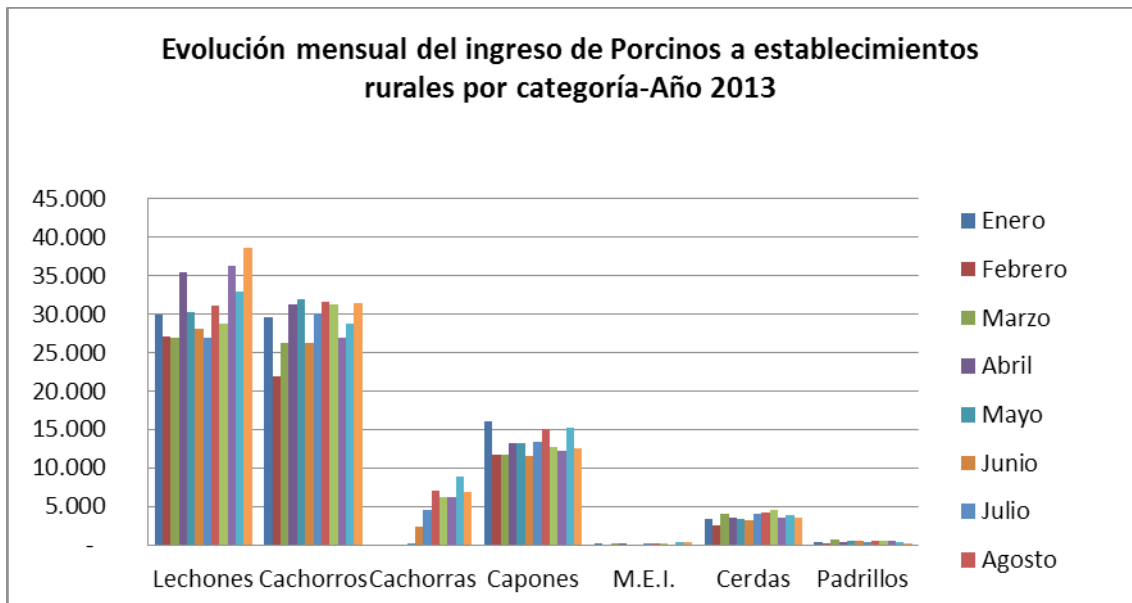




Fuente: Sistema Integrado de Gestión de Sanidad Animal (SIGSA) - SENASA



Fuente: Sistema Integrado de Gestión de Sanidad Animal (SIGSA) - SENASA



Fuente: Sistema Integrado de Gestión de Sanidad Animal (SIGSA) - SENASA

Movimientos de porcinos con destino a predios de remate



En la siguiente sección se presentan las estadísticas correspondientes a los movimientos de porcinos que hayan sido realizados a través de predios habilitados por el Senasa para la realización de remate feria, remate en establecimiento, exposiciones regionales y remates exposición.

No se incluye la información correspondiente a los movimientos hacia Remate feria terminal y Mercados concentradores, ya que la misma ha sido incluida en la sección dedicada a los movimientos a faena.

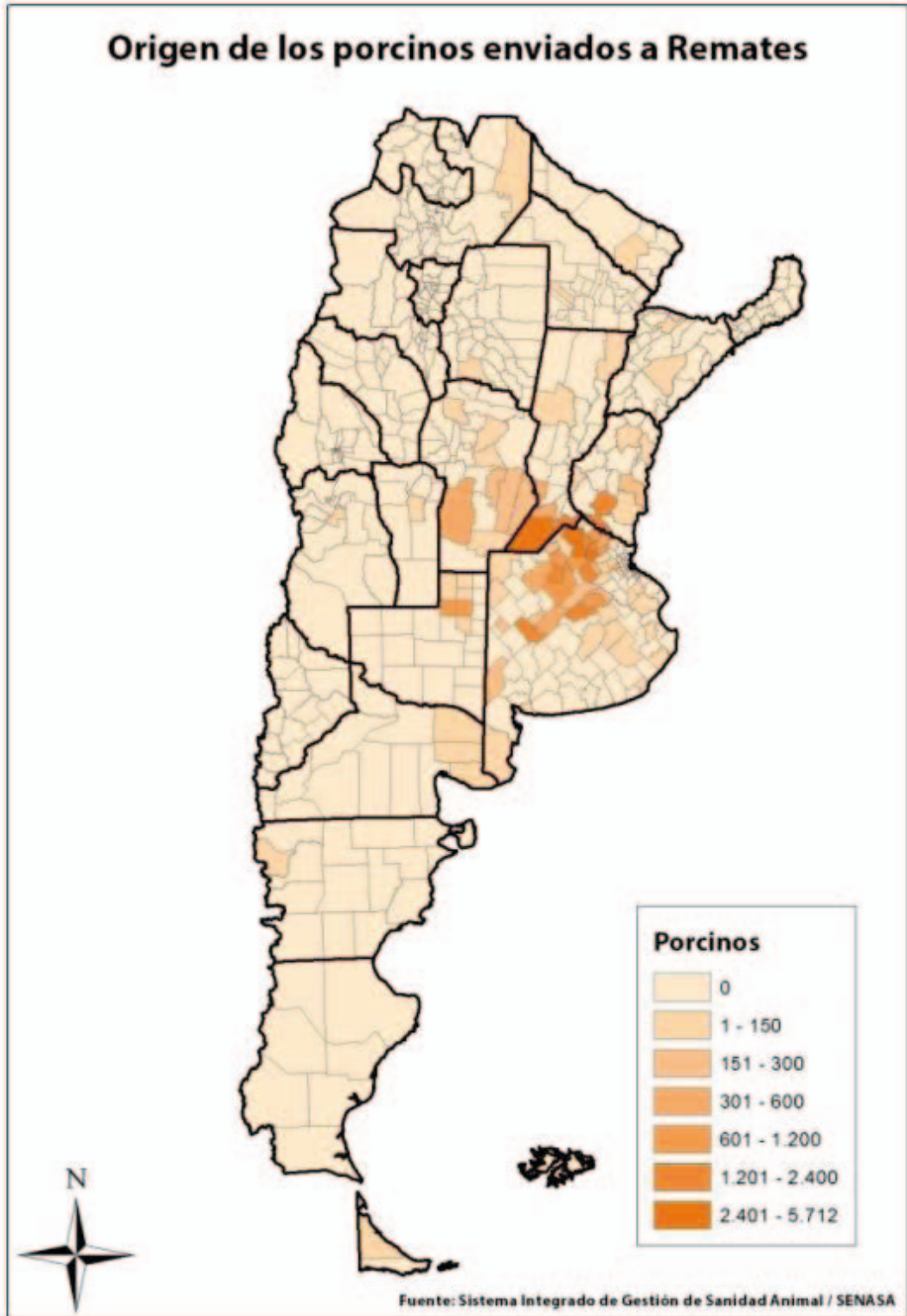
Según la información correspondiente al año 2013, los predios de remate constituyen el destino de alrededor de 44.900 porcinos salidos de establecimientos rurales, para luego de su comercialización ser remitidos básicamente a establecimientos rurales y a frigoríficos - mataderos para su faena.

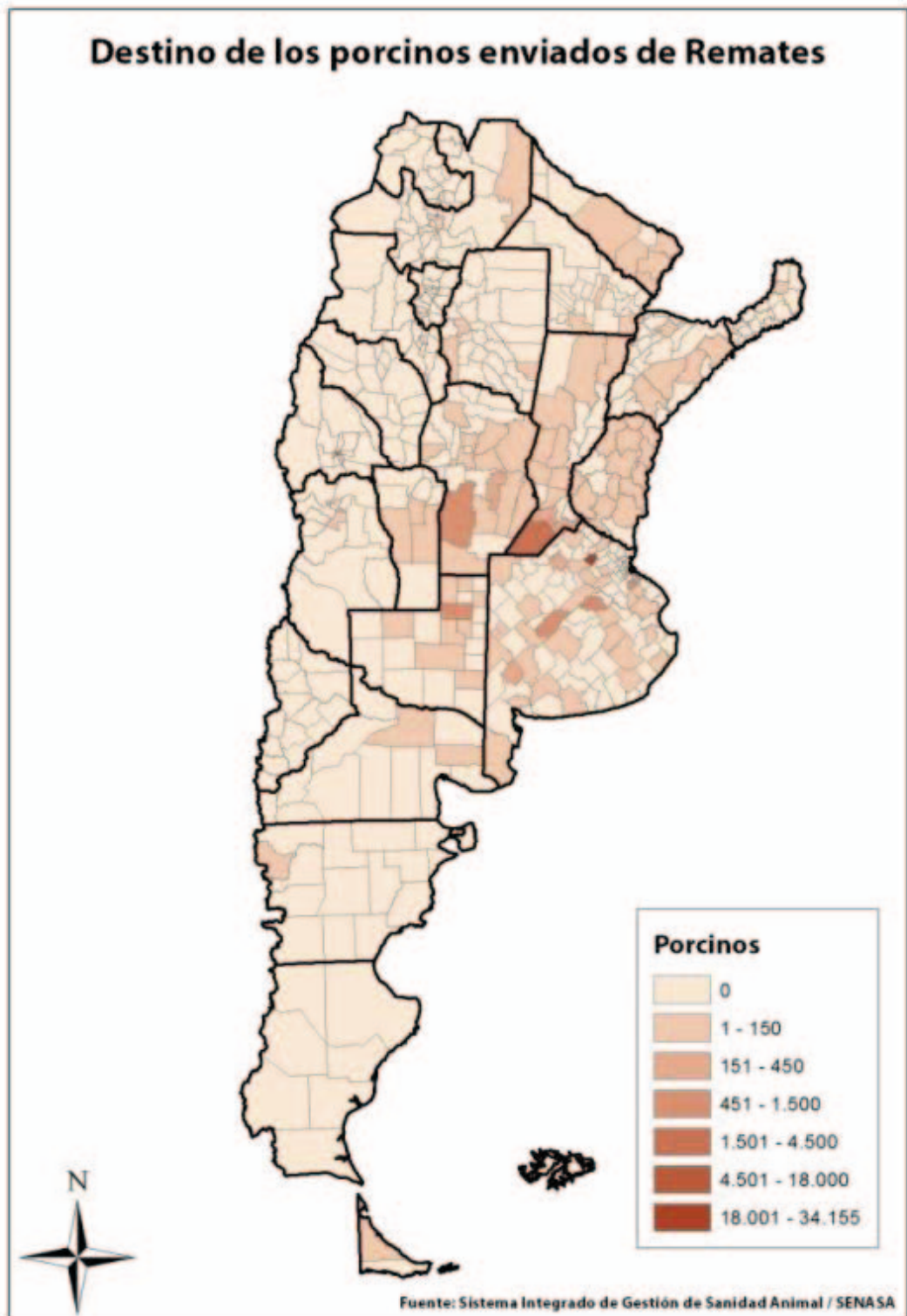
Los cuadros, gráficos y mapas de las páginas siguientes resumen los siguientes aspectos de estos movimientos:

- Provincia de origen y destino de los movimientos de porcinos a predios de remate.
- Departamento de origen de los porcinos enviados a predios de remate.
- Departamento de destino de los porcinos enviados a predios de remate.
- Composición por categoría de los porcinos enviados a predios de remate.
- Evolución mensual de la cantidad de porcinos enviados a predios de remate.
- Evolución mensual de la cantidad de porcinos enviados a predios de remate por categoría.
- Departamento de origen y destino de los porcinos egresados de predios de remate.

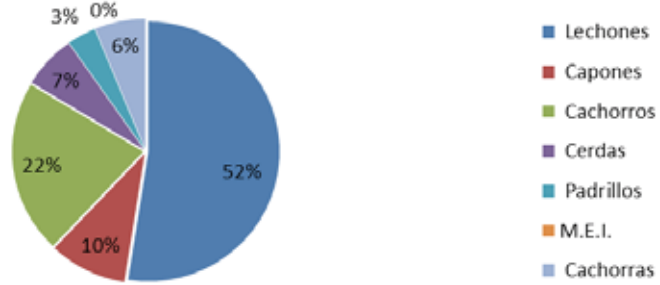
Provincia de Origen y Destino de los porcinos movilizados a Predios de Remate - Año 2013																			
Provincia Origen/Destino	BUENOS AIRES	CHACO	CHUBUT	CABA	CORDOBA	CORRIENTES	ENTRE RIOS	FORMOSA	LA PAMPA	MENDOZA	MISIONES	RIO NEGRO	SALTA	SAN LUIS	SANTA FE	SANTIAGO DEL ESTERO	TIERRA DEL FUEGO	TUCUMAN	Total general
BUENOS AIRES	33.501	-	-	37	32	23	190	-	184	16	36	-	-	-	189	-	-	-	34.208
CHACO	-	10	-	-	4	-	-	-	-	-	-	-	1	-	3	10	-	-	28
CHUBUT	-	-	12	-	-	-	-	-	-	-	-	-	-	-	-	-	-	-	12
CORDOBA	157	22	-	11	745	-	62	9	10	10	-	-	20	49	54	34	-	-	1.183
CORRIENTES	-	-	-	-	-	37	-	-	-	-	-	-	-	-	-	-	-	-	37
ENTRE RIOS	2.111	-	-	-	-	10	70	-	-	-	-	-	-	-	-	-	-	-	2.191
FORMOSA	-	-	-	-	-	-	-	7	-	-	-	-	-	-	-	-	-	-	7
LA PAMPA	-	-	-	-	-	-	-	-	724	-	-	-	-	6	-	-	-	-	730
MENDOZA	-	-	-	-	-	-	-	-	-	14	-	-	-	-	-	-	-	-	14
RIO NEGRO	16	-	-	-	-	-	-	-	-	-	-	19	-	-	-	-	-	-	35
SALTA	-	-	-	-	-	-	-	-	-	-	-	-	10	-	-	-	-	-	10
SAN LUIS	-	-	-	-	59	-	-	-	-	-	-	-	-	11	-	-	-	-	70
SANTA FE	2.015	-	-	23	279	12	90	65	25	12	-	-	-	11	3.830	16	-	33	6.411
SANTIAGO DEL ESTERO	-	-	-	-	-	-	-	-	-	-	-	-	-	-	6	8	-	-	14
TIERRA DEL FUEGO	-	-	-	-	-	-	-	-	-	-	-	-	-	-	-	-	4	-	4
Total general	37.800	32	12	71	1.119	82	412	81	943	52	36	19	31	77	4.082	68	4	33	44.954

Fuente: Sistema Integrado de Gestión de Sanidad Animal (SIGSA) - SENASA



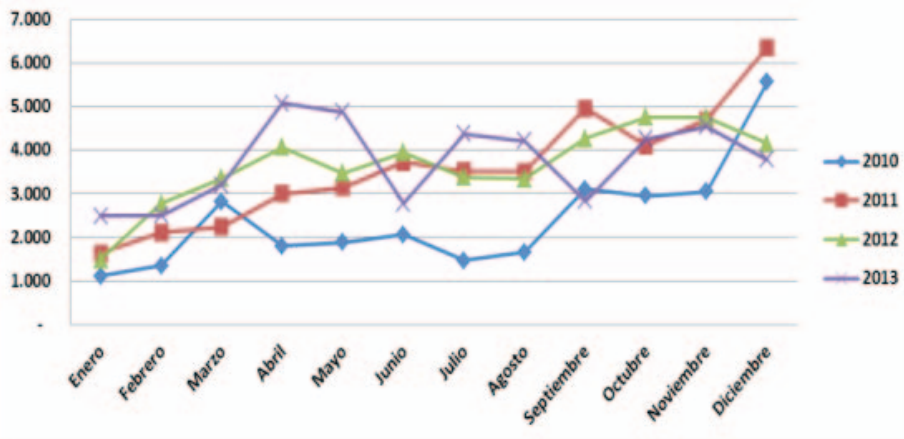


Composición por categoría de los porcinos enviados a Predios de Remate - Año 2013



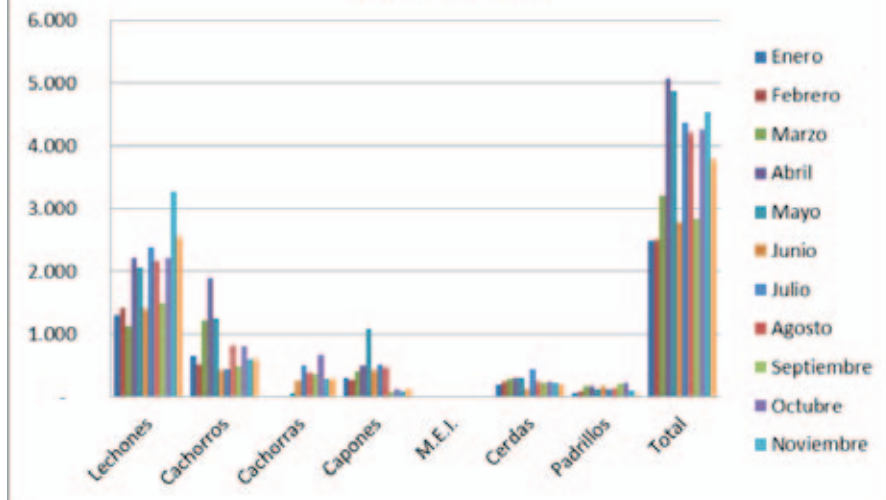
Fuente: Sistema Integrado de Gestión de Sanidad Animal (SIGSA) - SENASA

Evolución mensual del envío de porcinos a Predios de Remate



Fuente: Sistema Integrado de Gestión de Sanidad Animal (SIGSA) - SENASA

Evolución mensual del movimientos de Porcinos a Remates por categoría Año 2013



Fuente: Sistema Integrado de Gestión de Sanidad Animal (SIGSA) - SENASA

