



SERVICIO NACIONAL DE SANIDAD
Y CALIDAD AGROALIMENTARIA

Movimientos de ganado porcino

Año 2010



Informe estadístico N° 19

Dirección de Control de Gestión y Programas Especiales -
Dirección Nacional de Sanidad Animal

Marzo de 2012

**SERVICIO NACIONAL DE SANIDAD Y CALIDAD
AGROALIMENTARIA**

Movimientos de Ganado Porcino

Año 2010

**Dirección Nacional de Sanidad Animal
Dirección de Control de Gestión y Programas Especiales**

**Responsable: Lic. Gustavo Rodríguez Vázquez
Celeste Herrera**

Marzo 2012

Introducción

El Informe Estadístico N° 19 de la Dirección Nacional de Sanidad Animal del Servicio Nacional de Sanidad y Calidad Agroalimentaria presenta un análisis descriptivo de la información sobre los movimientos de hacienda porcina correspondientes al año 2010.

Para una mejor comprensión de la información aquí descripta, es necesario tener en cuenta que la misma surge como resultado de la captura y procesamiento de los datos que cada una de las 353 oficinas locales del organismo han remitido a la Dirección de Control de Gestión y Programas Especiales de la Dirección Nacional de Sanidad Animal durante el transcurso del año 2010.

Cabe señalar, que a partir del mes de agosto del año 2009 comenzó a implementarse en forma progresiva el Sistema Integrado de Gestión para la Sanidad Animal (SIGSA), hasta alcanzar al mes de Diciembre del 2010 la cantidad de 153 oficinas locales. El mismo reemplaza al Sistema de Gestión Sanitaria, y permite administrar, a través de la tecnología de redes, el registro de establecimientos con animales bajo programas de sanidad, los sucesos sanitarios -en caso que los hubiera-, los movimientos de animales entre establecimientos y el tránsito de animales y productos de origen animal en general mediante la emisión del Documento de Tránsito electrónico (DT-e).

Es necesario además comentar que la información presentada se genera a partir de las declaraciones juradas que cada productor realiza para poder movilizar hacienda en cada una de las 353 oficinas locales y/o aproximadamente 730 delegaciones diseminadas a lo largo y ancho del país que realizaron movimientos de porcinos durante el año 2010; siendo un requisito indispensable para su concreción que el titular de la hacienda se encuentre inscripto en el Registro Nacional Sanitario de Productores Agropecuarios (RENSPA).

El RENSPE fue creado por Resolución de la Secretaría de Agricultura, Ganadería, Pesca y Alimentación N° 417/97, su modificatoria N° 777/98, ambas reemplazadas por Resolución 116/98, encontrándose vigente al momento la reglamentación establecida por la Resolución N° 249 del 23 de junio de 2003 del Servicio Nacional de Sanidad y Calidad Agroalimentaria.

Si bien los objetivos del RENSPE están enfocados esencialmente en consolidar información de base, imprescindible para el planeamiento sanitario, el control epidemiológico y la rastreabilidad de hacienda, los requerimientos de información que plantea el mismo (existencia de hacienda, tipo de producción, datos identificatorios de titulares, modalidad de acceso a la tierra, etc.) así como el alcance generalizado del universo de los productores agropecuarios del país brindan la posibilidad de utilizar este registro como soporte para la elaboración de estadísticas.

Una herramienta fundamental para que los objetivos y procedimientos planteados en la creación del RENSPE puedan tornarse operativos es el Sistema de Gestión Sanitaria (SGS). El mismo funciona como el software de gestión administrativa de las oficinas locales del SENASA, debido a que es en éstas donde el productor debe tramitar su inscripción en el RENSPE así como los movimientos de hacienda.

Este sistema posibilita llevar un historial detallado de cada productor o establecimiento ganadero, la actualización de sus existencias ganaderas, sus registros de antecedentes sanitarios y genera la documentación oficial que respalda los movimientos de ganado a través del

Documento de Transito Animal (DTA), el cual describe las características de la tropa movilizada, origen y destino de la misma.

Asimismo los registros de movimientos de hacienda se tipifican por motivo (faena, invernada, reproducción, etc.) y por los diferentes tipos de entidad que toman parte en el movimiento (establecimiento, remate feria, frigorífico, matadero, etc.).

Dado que el SGS funciona actualmente sin conexión en línea con el servidor central, es necesario que tanto la actualización de la información y la unificación de los datos a escala nacional se realice una vez por mes, mediante el envío de back up de la base de datos de la oficina local.

Algo de suma importancia, y a tener en cuenta al momento de considerar las estadísticas obtenidas del SGS, es que mientras algunos de los datos ingresados son validados por el sistema, otros dependen de la decisión del operador, lo cual puede generar alguna inconsistencia, especialmente en los casos en que se busca una mayor desagregación de los datos. Sin embargo, se estima que el nivel de apertura planteado, permite salvar esta dificultad.

Hechas estas aclaraciones respecto de la fuente de los datos, que tienen por objeto permitir una mejor lectura e interpretación de los datos obtenidos, es necesario introducir algunas adicionales referidas al contenido del informe.

Al igual que el presentado oportunamente sobre los años anteriores, el mismo fue realizado en base a una orientación esencialmente estadística y descriptiva, presentando en forma sintética algunos datos considerados de interés acerca de los movimientos de hacienda porcina realizados en la República Argentina durante los años 2009 y 2010.

En la búsqueda de una forma de exposición más clara de los resultados obtenidos, se agruparon los mismos en cuatro secciones. En la primera de estas, se presentan las características generales de los movimientos de animales porcinos, como ser la cantidad de DTA emitidos y animales implicados, frecuencia mensual, y la distribución de los movimientos entre establecimientos, predios de remate y frigoríficos o mataderos, y categorías implicadas.

La segunda parte sigue un esquema similar, pero limitado a los movimientos de ganado porcino con destino a faena. En el tercer apartado, se presentan las características de los movimientos con destino a establecimientos rurales, fundamentalmente para el engorde de los animales movilizados. En la cuarta sección se resumen algunas características referentes a los movimientos porcinos realizados a través de predios de remate.

Índice

| | |
|--|----|
| Resumen Movimientos Anual de Porcinos | 7 |
| Cuadro de Cantidad de DTA emitidos y movimientos de porcinos por mes - Año 2009 y 2010 | 8 |
| Cuadro de cantidad de DTA emitidos en forma mensual por provincia de origen - Año 2009 | 9 |
| Cuadro de Porcinos movilizados en forma mensual por provincia de origen - Año 2009 | 10 |
| Cuadro de cantidad de DTA emitidos en forma mensual por provincia de origen - Año 2010 | 11 |
| Cuadro de Porcinos movilizados en forma mensual por provincia de origen - Año 2010 | 12 |
| Gráfico Evolución Mensual de los movimientos porcinos - Año 2009/2010 | 13 |
| Gráfico Evolución Mensual de los movimientos porcinos por categoría - Año 2009 | 14 |
| Gráfico Evolución Mensual de los movimientos porcinos por categoría - Año 2010 | 15 |
| Cuadro de Distribución de los movimientos de porcinos según lugar de origen y destino – Año 2009/2010 | 16 |
| Cuadro de Distribución de los movimientos de porcinos según lugar de origen y destino por categoría - 2009 | 17 |
| Cuadro de Distribución de los movimientos de porcinos según lugar de origen y destino por categoría - 2010 | 18 |
| Movimientos de Porcinos con destino a Faena | 19 |
| Cuadro Provincia de origen y destino de los porcinos movilizados para faena - Año 2009 | 20 |
| Cuadro Provincia de origen y destino de los porcinos movilizados para faena - Año 2010 | 21 |
| Gráfico Origen de los porcinos faenados por provincia - Año 2009 | 22 |
| Gráfico Origen de los porcinos faenados por provincia - Año 2010 | 23 |
| Mapa Departamento de origen de los porcinos movilizados a faena- Año 2008 | 24 |
| Mapa Departamento de origen de los porcinos movilizados a faena- Año 2009 | 25 |
| Gráfico distribución mensual de los porcinos enviados a faena - Año 2009/2010 | 26 |
| Gráfico composición por categoría de los porcinos enviados a faena - Año 2009 | 27 |

| | |
|--|----|
| Gráfico composición por categoría de los porcinos enviados a faena - Año 2010 | 28 |
| Gráfico Evolución Mensual de los porcinos movilizados a Faena por categoría- Año 2009 | 29 |
| Gráfico Evolución Mensual de los porcinos movilizados a Faena por categoría - Año 2010 | 30 |
| Movimientos a establecimientos rurales | 31 |
| Cuadro Provincia de origen y destino de los porcinos movilizados a establecimientos rurales - Año 2009 | 32 |
| Cuadro Provincia de origen y destino de los porcinos movilizados a establecimientos rurales - Año 2010 | 33 |
| Mapa Departamento de origen de los porcinos movilizados a establecimientos rurales - Año 2008 | 34 |
| Mapa Departamento de origen de los porcinos movilizados a establecimientos rurales - Año 2009 | 35 |
| Mapa Departamento de destino de los porcinos movilizados a establecimientos rurales - Año 2008 | 36 |
| Mapa Departamento de destino de los porcinos movilizados a establecimientos rurales - Año 2009 | 37 |
| Gráfico Evolución Mensual del ingreso de porcinos a establecimientos rurales - Año 2009/2010 | 38 |
| Gráfico composición por categoría de los porcinos enviados a establecimientos rurales - Año 2009 | 39 |
| Gráfico composición por categoría de los porcinos enviados a establecimientos rurales - Año 2010 | 40 |
| Gráfico Evolución Mensual del ingreso de porcinos a establecimientos rurales por categoría - Año 2009 | 41 |
| Gráfico Evolución Mensual del ingreso de porcinos a establecimientos rurales por categoría - Año 2010 | 42 |
| Movimientos a Predios de Remate | 43 |
| Cuadro Provincia de origen y destino de los porcinos movilizados a predios de remate - Año 2009 | 44 |
| Cuadro Provincia de origen y destino de los porcinos movilizados a predios de remate - Año 2010 | 45 |
| Mapa Departamento de origen de los porcinos enviados a predios de remate - Año 2008 | 46 |
| Mapa Departamento de origen de los porcinos enviados a predios de remate - Año 2009 | 47 |
| Mapa Porcinos ingresados a predios de remate por departamento - Año 2008 | 48 |
| Mapa Porcinos ingresados a predios de remate por departamento - Año 2009 | 49 |

| | |
|---|----|
| Gráfico composición por categoría de los porcinos enviados a Predios de Remate - Año 2009 | 50 |
| Gráfico composición por categoría de los porcinos enviados a Predios de Remate - Año 2010 | 51 |
| Gráfico de evolución mensual del envío de porcinos a Predios de Remate - Año 2009/2010 | 52 |
| Gráfico de evolución mensual del envío de porcinos a predios por categoría - Año 2009 | 53 |
| Gráfico de evolución mensual del envío de porcinos a predios por categoría - Año 2010 | 54 |

Resumen Movimiento Anual de Porcinos

En esta primera sección se presentan las estadísticas generales correspondientes a los movimientos de porcinos registrados a través de la emisión de Documentos de Tránsito Animal (DTA) y/o Documento de Tránsito Electrónico (DTe) en las oficinas locales y/o delegaciones del SENASA de todo el país, independientemente de los motivos que hayan generado los mismos, su origen y destino, composición, etc.

Es así que según la información del año 2010, se registraron aproximadamente salidas por 3.900.000 cabezas porcinas de establecimientos rurales; cifra inferior en 220.000 cabezas a lo ocurrido en el año anterior.

Cabe señalar que a grandes rasgos algo más de 3.157.000 de cabezas porcinas tuvieron como destino la faena en frigoríficos y mataderos, mientras que los animales restantes ingresaron por diversos motivos a otros establecimientos rurales. A esta breve descripción de los movimientos de la ganadería porcina en el país se le debe sumar el paso intermedio de alrededor de treinta mil porcinos salidos de establecimientos rurales por predios de remate, para su posterior remisión a frigoríficos, mataderos o establecimientos rurales.

De esta forma, se llega, considerando los alrededor de 92.000 DTA y DTe emitidos en el 2010, a la cantidad de alrededor de 3.885.000 de movimientos de animales porcinos.

Los cuadros y gráficos siguientes resumen los siguientes aspectos de los movimientos de porcinos:

- Cantidad de DTA emitidos y porcinos movilizados por mes
- Cantidad de DTA emitidos por mes por provincia de origen
- Cantidad de porcinos movilizados por mes por provincia de origen
- Evolución Mensual de la cantidad de porcinos movilizados
- Evolución Mensual de la cantidad de porcinos movilizados por categoría
- Cantidad de DTA emitidos y porcinos movilizados según lugar de origen y destino
- Composición porcentual por categoría de los porcinos movilizados según lugar de origen y destino

| Cantidad de DTA emitidos y movimientos de porcinos por mes | | | | |
|---|----------------|------------------|----------------|------------------|
| Mes | 2009 | | 2010 | |
| | DTA/DTe | Porcinos | DTA/DTe | Porcinos |
| Enero | 7.258 | 312.403 | 6.692 | 294.508 |
| Febrero | 6.829 | 304.294 | 6.563 | 287.230 |
| Marzo | 7.573 | 322.574 | 8.301 | 347.612 |
| Abril | 7.862 | 351.112 | 7.270 | 305.917 |
| Mayo | 6.861 | 290.721 | 7.287 | 313.290 |
| Junio | 8.315 | 348.455 | 7.401 | 303.221 |
| Julio | 8.372 | 359.481 | 7.616 | 322.886 |
| Agosto | 7.565 | 320.076 | 7.613 | 302.925 |
| Septiembre | 8.608 | 351.947 | 8.148 | 325.682 |
| Octubre | 9.068 | 378.646 | 8.482 | 337.344 |
| Noviembre | 8.072 | 349.183 | 8.474 | 366.751 |
| Diciembre | 9.119 | 416.770 | 8.773 | 378.342 |
| Total | 95.502 | 4.105.662 | 92.620 | 3.885.708 |

Fuente: Sistema de Gestión Sanitaria/SIGSA - Dirección de Control de Gestión y Programas Especiales - Dirección Nacional de Sanidad Animal - SENASA

| Cantidad de DTA/DTe emitidos en forma mensual por Provincia de Origen de los movimientos de animales porcinos - Año 2009 | | | | | | | | | | | | | |
|--|--------------|--------------|--------------|--------------|--------------|--------------|--------------|--------------|--------------|--------------|--------------|--------------|---------------------|
| Provincia de Origen | Enero | Febrero | Marzo | Abril | Mayo | Junio | Julio | Agosto | Septiembre | Octubre | Noviembre | Diciembre | Total por Provincia |
| CAPITAL FEDERAL | | | | 1 | 1 | | | | | | | | 2 |
| BUENOS AIRES | 1.904 | 1.884 | 2.107 | 2.282 | 1.863 | 2.325 | 2.214 | 1.905 | 2.420 | 2.491 | 2.183 | 2.505 | 26.083 |
| CATAMARCA | 6 | 7 | 11 | 8 | 8 | 9 | 11 | 8 | 11 | 8 | 19 | 7 | 113 |
| CORDOBA | 2.295 | 2.067 | 2.270 | 2.273 | 1.980 | 2.549 | 2.556 | 2.332 | 2.455 | 2.733 | 2.449 | 2.636 | 28.595 |
| CORRIENTES | 15 | 16 | 18 | 11 | 18 | 20 | 22 | 17 | 29 | 18 | 15 | 32 | 231 |
| CHACO | 57 | 59 | 79 | 103 | 96 | 106 | 94 | 88 | 86 | 95 | 90 | 129 | 1.082 |
| CHUBUT | 18 | 25 | 27 | 22 | 25 | 23 | 26 | 26 | 28 | 26 | 28 | 24 | 298 |
| ENTRE RIOS | 293 | 267 | 305 | 303 | 242 | 338 | 338 | 308 | 344 | 353 | 315 | 370 | 3.776 |
| FORMOSA | 17 | 24 | 37 | 44 | 17 | 36 | 21 | 29 | 22 | 28 | 36 | 91 | 402 |
| JUJUY | 25 | 30 | 29 | 37 | 24 | 32 | 30 | 38 | 30 | 31 | 31 | 45 | 382 |
| LA PAMPA | 175 | 157 | 131 | 140 | 140 | 160 | 200 | 120 | 203 | 175 | 153 | 202 | 1.956 |
| LA RIOJA | | | | | | | | | | | | 2 | 2 |
| MENDOZA | 93 | 95 | 90 | 102 | 105 | 97 | 107 | 98 | 120 | 134 | 109 | 118 | 1.268 |
| MISIONES | 116 | 116 | 148 | 118 | 91 | 132 | 108 | 117 | 120 | 118 | 114 | 135 | 1.433 |
| NEUQUEN | 20 | 18 | 23 | 18 | 17 | 22 | 19 | 18 | 23 | 23 | 16 | 19 | 236 |
| RIO NEGRO | 13 | 14 | 16 | 16 | 18 | 28 | 23 | 17 | 17 | 15 | 22 | 25 | 224 |
| SALTA | 77 | 88 | 71 | 101 | 65 | 114 | 106 | 114 | 93 | 98 | 84 | 195 | 1.206 |
| SAN JUAN | 25 | 37 | 46 | 48 | 48 | 60 | 56 | 53 | 68 | 49 | 47 | 47 | 584 |
| SAN LUIS | 156 | 146 | 152 | 170 | 174 | 169 | 198 | 161 | 192 | 220 | 203 | 195 | 2.136 |
| SANTA CRUZ | | 4 | 8 | 8 | 6 | 8 | 15 | 6 | 6 | 8 | 5 | 9 | 83 |
| SANTA FE | 1.874 | 1.686 | 1.902 | 1.960 | 1.839 | 1.986 | 2.105 | 2.009 | 2.247 | 2.342 | 2.068 | 2.190 | 24.208 |
| SANTIAGO DEL ESTERO | 22 | 31 | 35 | 34 | 31 | 34 | 54 | 39 | 27 | 26 | 23 | 47 | 403 |
| TIERRA DEL FUEGO | | | | | | | | 1 | | | | | 1 |
| TUCUMAN | 57 | 58 | 68 | 63 | 53 | 67 | 69 | 61 | 67 | 77 | 62 | 96 | 798 |
| Total | 7.258 | 6.829 | 7.573 | 7.862 | 6.861 | 8.315 | 8.372 | 7.565 | 8.608 | 9.068 | 8.072 | 9.119 | 95.502 |

Fuente: Sistema de Gestión Sanitaria/SIGSA - Dirección de Control de Gestión y Programas Especiales - Dirección Nacional de Sanidad Animal - SENASA

| Cantidad de porcinos movilizados en forma mensual por Provincia de Origen - Año 2009 | | | | | | | | | | | | | |
|--|----------------|----------------|----------------|----------------|----------------|----------------|----------------|----------------|----------------|----------------|----------------|----------------|---------------------|
| Provincia de Origen | Enero | Febrero | Marzo | Abril | Mayo | Junio | Julio | Agosto | Septiembre | Octubre | Noviembre | Diciembre | Total por Provincia |
| CAPITAL FEDERAL | | | | 1 | 1 | | | | | | | | 2 |
| BUENOS AIRES | 88.970 | 95.963 | 101.564 | 106.231 | 84.485 | 104.330 | 104.061 | 90.211 | 103.552 | 111.316 | 101.262 | 124.040 | 1.215.985 |
| CATAMARCA | 87 | 105 | 169 | 171 | 89 | 164 | 141 | 129 | 170 | 428 | 253 | 212 | 2.118 |
| CORDOBA | 84.276 | 77.707 | 83.500 | 90.997 | 70.947 | 89.471 | 92.517 | 82.339 | 82.973 | 96.302 | 88.488 | 97.679 | 1.037.196 |
| CORRIENTES | 177 | 208 | 405 | 63 | 253 | 101 | 239 | 221 | 266 | 179 | 203 | 388 | 2.703 |
| CHACO | 1.350 | 890 | 1.399 | 2.307 | 1.344 | 2.507 | 2.603 | 2.324 | 2.365 | 2.693 | 1.932 | 3.544 | 25.258 |
| CHUBUT | 250 | 227 | 247 | 188 | 239 | 256 | 227 | 277 | 225 | 352 | 323 | 759 | 3.570 |
| ENTRE RIOS | 10.718 | 11.383 | 11.443 | 12.139 | 9.838 | 12.449 | 13.081 | 12.358 | 12.101 | 13.523 | 12.078 | 14.478 | 145.589 |
| FORMOSA | 456 | 761 | 1.333 | 1.138 | 451 | 918 | 505 | 570 | 469 | 1.129 | 3.100 | 9.283 | 20.113 |
| JUJUY | 894 | 996 | 1.784 | 1.199 | 701 | 911 | 1.160 | 1.579 | 986 | 1.038 | 1.026 | 2.276 | 14.550 |
| LA PAMPA | 9.243 | 8.174 | 7.623 | 9.168 | 8.094 | 9.748 | 11.064 | 7.704 | 10.653 | 10.928 | 7.894 | 11.033 | 111.326 |
| LA RIOJA | | | | | | | | | | | | 2.400 | 2.400 |
| MENDOZA | 3.265 | 2.609 | 2.475 | 3.196 | 2.982 | 2.707 | 3.044 | 2.752 | 3.533 | 4.368 | 4.269 | 3.877 | 39.077 |
| MISIONES | 5.670 | 6.147 | 7.668 | 7.084 | 5.548 | 8.152 | 5.903 | 6.849 | 7.512 | 7.565 | 7.150 | 9.841 | 85.089 |
| NEUQUEN | 743 | 1.070 | 913 | 816 | 635 | 1.006 | 980 | 1.041 | 872 | 1.108 | 1.103 | 1.240 | 11.527 |
| RIO NEGRO | 198 | 218 | 336 | 277 | 247 | 665 | 379 | 267 | 199 | 253 | 340 | 659 | 4.038 |
| SALTA | 1.499 | 1.508 | 1.144 | 1.709 | 1.665 | 1.828 | 1.436 | 1.712 | 1.416 | 2.127 | 1.517 | 5.842 | 23.403 |
| SAN JUAN | 2.528 | 2.989 | 2.809 | 2.736 | 2.742 | 3.873 | 2.959 | 3.103 | 3.687 | 3.663 | 3.004 | 3.542 | 37.635 |
| SAN LUIS | 10.906 | 8.548 | 7.298 | 10.061 | 11.959 | 10.429 | 10.868 | 10.346 | 11.057 | 12.770 | 11.969 | 13.373 | 129.584 |
| SANTA CRUZ | | 20 | 129 | 80 | 34 | 71 | 85 | 24 | 25 | 18 | 111 | 231 | 828 |
| SANTA FE | 89.758 | 82.414 | 88.006 | 96.506 | 85.715 | 95.724 | 102.457 | 92.792 | 107.875 | 106.907 | 101.223 | 108.427 | 1.157.804 |
| SANTIAGO DEL ESTERO | 383 | 1.251 | 978 | 3.445 | 1.666 | 1.845 | 4.430 | 2.042 | 424 | 399 | 297 | 858 | 18.018 |
| TIERRA DEL FUEGO | | | | | | | | 2 | | | | | 2 |
| TUCUMAN | 1.032 | 1.106 | 1.351 | 1.600 | 1.086 | 1.300 | 1.342 | 1.434 | 1.587 | 1.580 | 1.641 | 2.788 | 17.847 |
| Total | 312.403 | 304.294 | 322.574 | 351.112 | 290.721 | 348.455 | 359.481 | 320.076 | 351.947 | 378.646 | 349.183 | 416.770 | 4.105.662 |

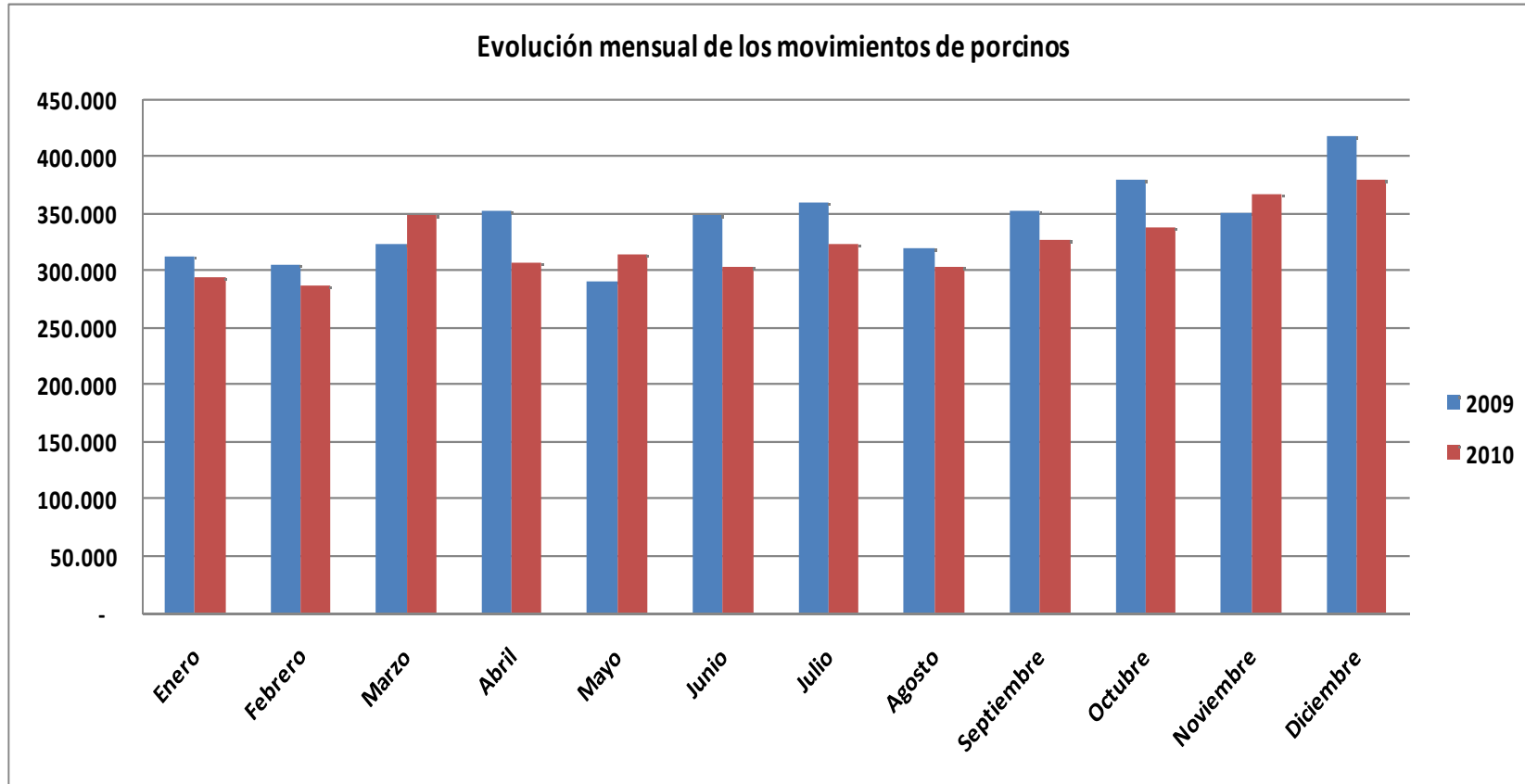
Fuente: Sistema de Gestión Sanitaria/SIGSA - Dirección de Control de Gestión y Programas Especiales - Dirección Nacional de Sanidad Animal - SENASA

| Cantidad de DTA/DTe emitidos en forma mensual por Provincia de Origen de los movimientos de animales porcinos - Año 2010 | | | | | | | | | | | | | |
|--|--------------|--------------|--------------|--------------|--------------|--------------|--------------|--------------|--------------|--------------|--------------|--------------|---------------------|
| Provincia de | Enero | Febrero | Marzo | Abril | Mayo | Junio | Julio | Agosto | Septiembre | Octubre | Noviembre | Diciembre | Total por Provincia |
| BUENOS AIR | 1.719 | 1.757 | 2.324 | 1.957 | 2.126 | 2.031 | 2.153 | 2.261 | 2.497 | 2.635 | 2.740 | 2.619 | 26.819 |
| CAPITAL FEDERAL | | | 1 | | | | 2 | | | | | | 3 |
| CATAMARCA | 11 | 14 | 13 | 19 | 16 | 18 | 9 | 9 | 11 | 23 | 23 | 27 | 193 |
| CHACO | 52 | 41 | 84 | 51 | 70 | 60 | 83 | 87 | 83 | 74 | 74 | 150 | 909 |
| CHUBUT | 14 | 14 | 19 | 15 | 12 | 12 | 11 | 12 | 8 | 4 | 13 | 16 | 150 |
| CORDOBA | 2.148 | 2.133 | 2.684 | 2.243 | 2.202 | 2.292 | 2.398 | 2.304 | 2.457 | 2.513 | 2.234 | 2.335 | 27.943 |
| CORRIENTES | 12 | 10 | 11 | 13 | 11 | 10 | 5 | 13 | 35 | 15 | 16 | 19 | 170 |
| ENTRE RIOS | 283 | 285 | 339 | 325 | 304 | 328 | 353 | 324 | 342 | 338 | 356 | 379 | 3.956 |
| FORMOSA | 9 | 9 | 20 | 29 | 20 | 38 | 6 | 27 | 37 | 29 | 63 | 135 | 422 |
| JUJUY | 12 | 17 | 41 | 27 | 27 | 29 | 31 | 21 | 32 | 35 | 31 | 42 | 345 |
| LA PAMPA | 126 | 148 | 136 | 145 | 120 | 136 | 143 | 165 | 159 | 170 | 202 | 183 | 1.833 |
| LA RIOJA | 9 | 5 | 13 | 8 | 15 | 6 | 8 | 9 | 6 | 8 | 8 | 8 | 103 |
| MENDOZA | 103 | 81 | 115 | 95 | 110 | 135 | 91 | 79 | 83 | 104 | 108 | 130 | 1.234 |
| MISIONES | 91 | 101 | 121 | 129 | 116 | 115 | 124 | 162 | 118 | 110 | 127 | 138 | 1.452 |
| NEUQUEN | 19 | 16 | 17 | 20 | 18 | 23 | 21 | 28 | 26 | 30 | 34 | 34 | 286 |
| RIO NEGRO | 12 | 11 | 14 | 19 | 17 | 18 | 27 | 20 | 19 | 19 | 18 | 17 | 211 |
| SALTA | 70 | 57 | 77 | 81 | 77 | 87 | 100 | 96 | 94 | 106 | 116 | 215 | 1.176 |
| SAN JUAN | 53 | 45 | 44 | 63 | 72 | 69 | 70 | 60 | 76 | 97 | 106 | 63 | 818 |
| SAN LUIS | 143 | 157 | 187 | 181 | 204 | 170 | 188 | 180 | 193 | 207 | 237 | 220 | 2.267 |
| SANTA CRUZ | 2 | 5 | 4 | 4 | 8 | 9 | 2 | | 5 | 1 | 5 | 13 | 58 |
| SANTA FE | 1.736 | 1.594 | 1.957 | 1.785 | 1.686 | 1.748 | 1.729 | 1.667 | 1.804 | 1.877 | 1.883 | 1.925 | 21.391 |
| SANTIAGO D | 16 | 12 | 28 | 14 | 10 | 23 | 20 | 43 | 14 | 36 | 30 | 46 | 292 |
| TUCUMAN | 52 | 51 | 52 | 47 | 46 | 44 | 42 | 46 | 49 | 51 | 50 | 59 | 589 |
| Total genera | 6.692 | 6.563 | 8.301 | 7.270 | 7.287 | 7.401 | 7.616 | 7.613 | 8.148 | 8.482 | 8.474 | 8.773 | 92.620 |

Fuente : Sistema de Gestión Sanitaria/SIGSA - Coordinación de Campo - Dirección Nacional de Sanidad Animal - SENASA

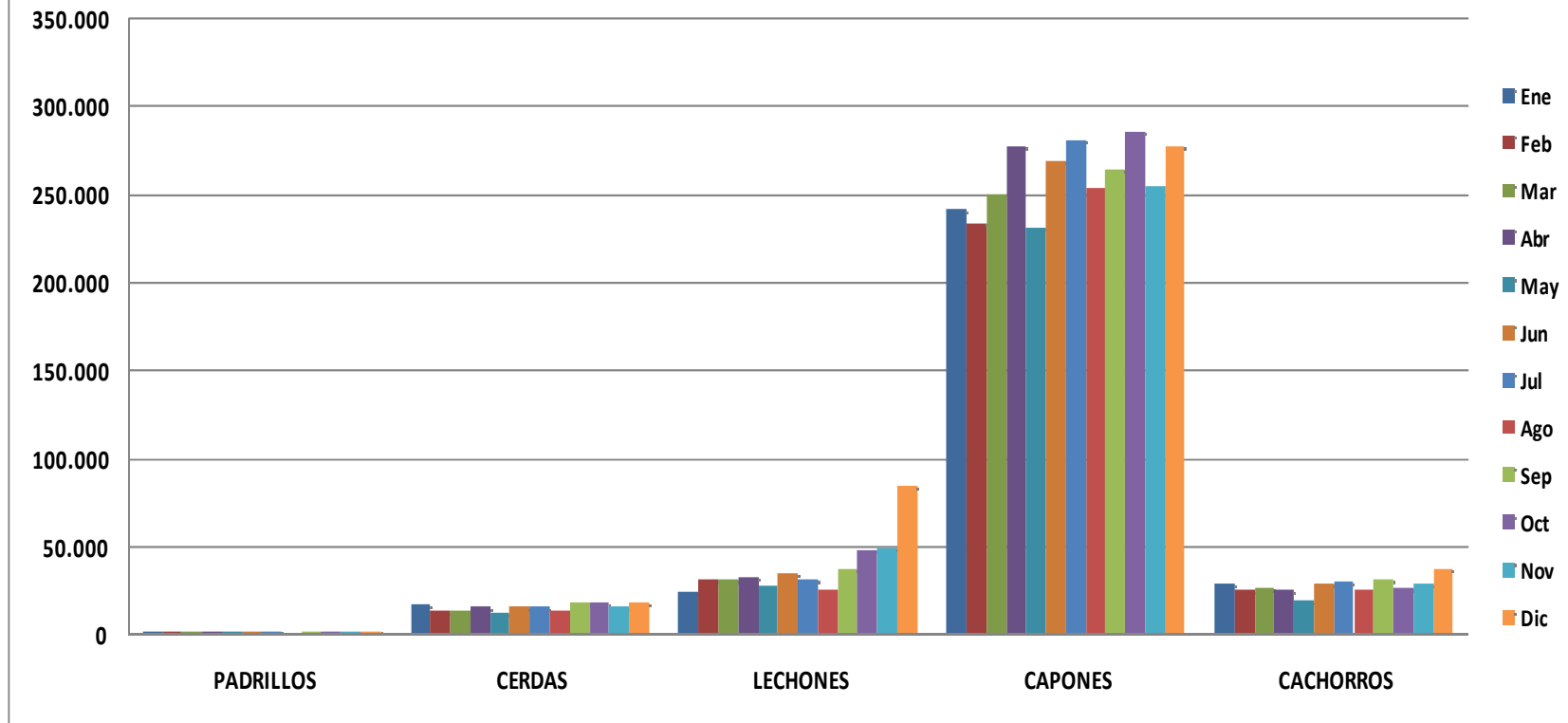
| Cantidad de porcinos movilizados en forma mensual por Provincia de Origen - Año 2010 | | | | | | | | | | | | | |
|--|----------------|----------------|----------------|----------------|----------------|----------------|----------------|----------------|----------------|----------------|----------------|----------------|---------------------|
| Provincia de | Enero | Febrero | Marzo | Abril | Mayo | Junio | Julio | Agosto | Septiembre | Octubre | Noviembre | Diciembre | Total por Provincia |
| BUENOS AIR | 75.954 | 80.614 | 99.589 | 85.244 | 86.487 | 89.202 | 92.896 | 90.732 | 101.995 | 103.177 | 123.063 | 117.743 | 1.146.696 |
| CAPITAL FEDERAL | | | 1 | | | | 3 | | | | | | 4 |
| CATAMARCA | 205 | 703 | 285 | 359 | 746 | 308 | 248 | 184 | 252 | 1.689 | 826 | 1.754 | 7.559 |
| CHACO | 1.372 | 1.044 | 2.224 | 1.120 | 1.617 | 1.379 | 2.927 | 1.880 | 1.757 | 2.152 | 1.584 | 3.737 | 22.793 |
| CHUBUT | 124 | 157 | 229 | 151 | 51 | 86 | 26 | 61 | 45 | 57 | 88 | 200 | 1.275 |
| CORDOBA | 75.599 | 75.666 | 91.164 | 78.066 | 79.278 | 78.370 | 83.503 | 79.414 | 84.299 | 82.048 | 85.796 | 84.213 | 977.416 |
| CORRIENTES | 56 | 89 | 160 | 107 | 110 | 91 | 83 | 62 | 103 | 161 | 151 | 364 | 1.537 |
| ENTRE RIOS | 11.386 | 10.702 | 13.206 | 12.997 | 12.459 | 12.555 | 16.440 | 11.876 | 13.310 | 12.539 | 13.986 | 16.074 | 157.530 |
| FORMOSA | 373 | 368 | 831 | 746 | 328 | 946 | 246 | 824 | 989 | 1.937 | 3.638 | 9.307 | 20.533 |
| JUJUY | 623 | 728 | 1.245 | 886 | 884 | 966 | 1.142 | 786 | 961 | 1.072 | 1.128 | 1.739 | 12.160 |
| LA PAMPA | 9.158 | 9.450 | 8.341 | 8.310 | 8.459 | 8.640 | 8.615 | 9.701 | 8.585 | 8.401 | 11.660 | 9.878 | 109.198 |
| LA RIOJA | 6.211 | 3.724 | 7.084 | 4.875 | 6.469 | 4.555 | 4.650 | 5.888 | 5.151 | 5.775 | 6.330 | 5.260 | 65.972 |
| MENDOZA | 2.997 | 2.356 | 3.223 | 2.740 | 3.131 | 3.843 | 2.072 | 1.708 | 1.991 | 2.516 | 3.004 | 3.045 | 32.626 |
| MISIONES | 5.588 | 5.788 | 7.652 | 7.129 | 6.355 | 6.426 | 4.016 | 5.124 | 4.324 | 4.145 | 4.939 | 5.342 | 66.828 |
| NEUQUEN | 856 | 829 | 1.060 | 1.146 | 1.051 | 953 | 1.074 | 1.141 | 919 | 967 | 1.235 | 1.280 | 12.511 |
| RIO NEGRO | 149 | 191 | 234 | 215 | 275 | 341 | 276 | 270 | 234 | 234 | 406 | 569 | 3.394 |
| SALTA | 971 | 880 | 1.261 | 1.460 | 1.361 | 1.592 | 2.437 | 1.538 | 1.648 | 2.059 | 2.049 | 5.717 | 22.973 |
| SAN JUAN | 3.154 | 2.596 | 3.178 | 3.182 | 3.688 | 3.094 | 3.068 | 2.825 | 5.451 | 6.495 | 6.906 | 3.806 | 47.443 |
| SAN LUIS | 11.914 | 11.088 | 11.416 | 12.255 | 12.119 | 11.283 | 13.316 | 13.460 | 13.852 | 13.681 | 15.268 | 14.464 | 154.116 |
| SANTA CRUZ | 2 | 30 | 45 | 73 | 69 | 62 | 16 | | 34 | 2 | 64 | 398 | 795 |
| SANTA FE | 86.315 | 78.682 | 93.550 | 83.738 | 87.255 | 77.242 | 84.816 | 73.658 | 78.559 | 86.599 | 83.087 | 90.588 | 1.004.089 |
| SANTIAGO D | 273 | 354 | 537 | 207 | 148 | 419 | 237 | 811 | 260 | 683 | 426 | 869 | 5.224 |
| TUCUMAN | 1.228 | 1.191 | 1.097 | 911 | 950 | 868 | 779 | 982 | 963 | 955 | 1.117 | 1.995 | 13.036 |
| Total genera | 294.508 | 287.230 | 347.612 | 305.917 | 313.290 | 303.221 | 322.886 | 302.925 | 325.682 | 337.344 | 366.751 | 378.342 | 3.885.708 |

Fuente : Sistema de Gestión Sanitaria/SIGSA - Coordinación de Campo - Dirección Nacional de Sanidad Animal - SENASA

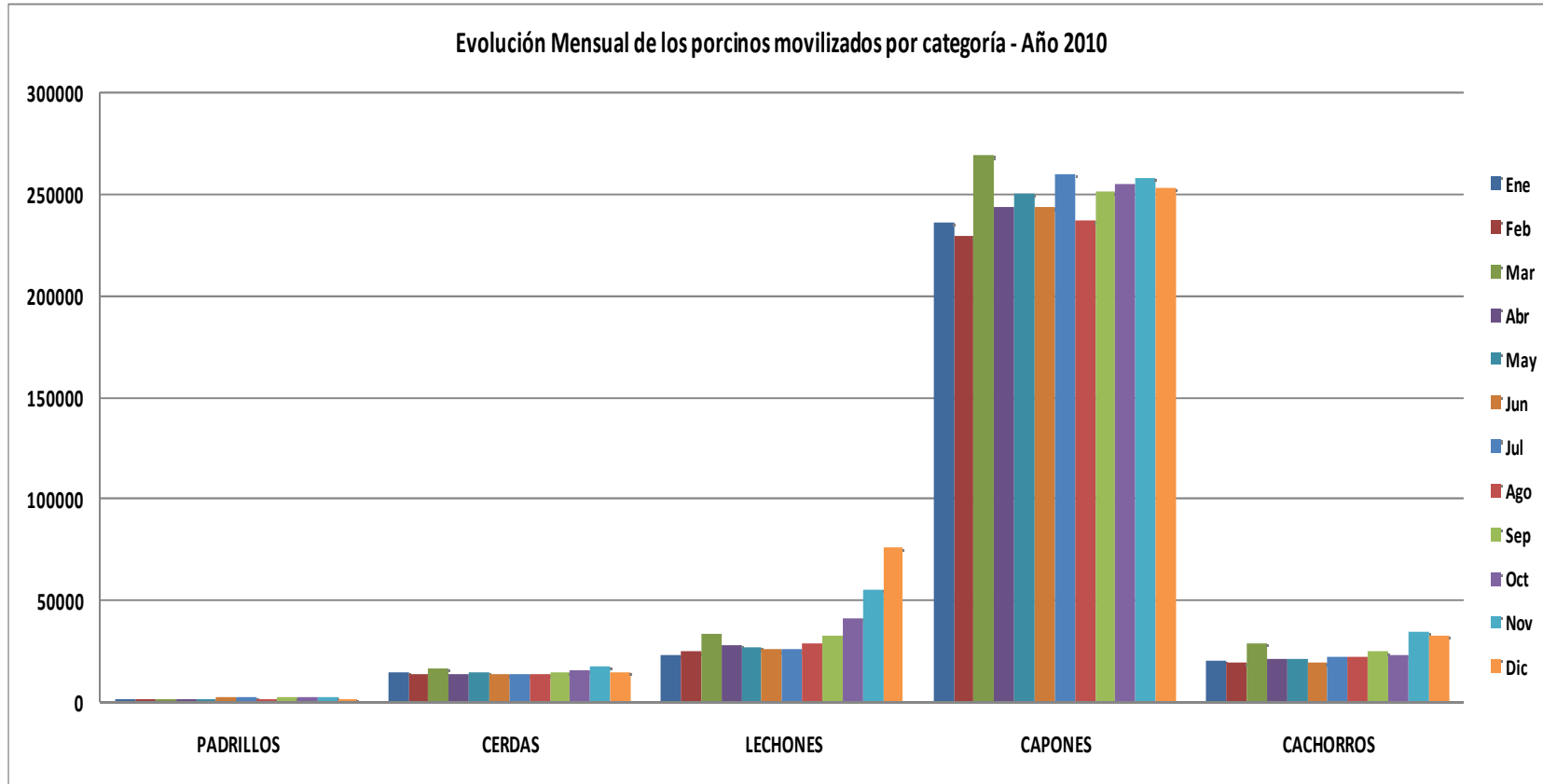


Fuente: Sistema de Gestión Sanitaria/SIGSA - Dirección de Control de Gestión y Programas Especiales - Dirección Nacional de Sanidad Animal - SENASA

Evolución Mensual de los porcinos movilizados por categoría - Año 2009



Fuente: Sistema de Gestión Sanitaria/SIGSA - Dirección de Control de Gestión y Programas Especiales - Dirección Nacional de Sanidad Animal - SENASA



Fuente: Sistema de Gestión Sanitaria/SIGSA - Dirección de Control de Gestión y Programas Especiales - Dirección Nacional de Sanidad Animal - SENASA

| Distribución de los movimientos de animales Porcinos según lugar de origen y destino | | | | | |
|--|--------------------------------------|---------------|------------------|---------------|------------------|
| Porcinos salidos de | Porcinos ingresados a | 2009 | | 2010 | |
| | | DTA/Dte | Porcinos | DTA/Dte | Porcinos |
| Establecimiento | Mercado Concentrador/Remate Terminal | 34 | 2.237 | 39 | 1.930 |
| | Predios de Remate | 1.557 | 29.654 | 1.551 | 28.845 |
| | Establecimiento | 15.942 | 700.860 | 15.910 | 679.342 |
| | Frigorífico | 71.860 | 3.294.192 | 69.229 | 3.098.292 |
| | Frigorífico UE | | | | |
| | Matadero | 4.286 | 48.291 | 3.732 | 47.124 |
| Total Porcinos Salidos de Establecimiento | | 93.679 | 4.075.234 | 90.461 | 3.855.533 |
| Predios de Remate | Mercado Concentrador/Remate Terminal | | | | |
| | Predios de Remate | | | | |
| | Establecimiento | 1.651 | 20.290 | 1.938 | 20.181 |
| | Frigorífico | 172 | 10.138 | 221 | 9.994 |
| | Frigorífico UE | | | | |
| | Matadero | | | | |
| Total Porcinos Salidos de Predios de Remate | | 1.823 | 30.428 | 2.159 | 30.175 |
| Total Movimientos Porcinos | | 95.502 | 4.105.662 | 92.620 | 3.885.708 |

Fuente : Sistema de Gestión Sanitaria - Coordinación de Campo - Dirección Nacional de Sanidad Animal - SENASA

La información del total se refiere a movimientos de animales porcinos, y no es necesariamente igual a la cantidad de cabezas porcinas movilizadas, fundamentalmente en el caso de los movimientos que se realizan a y desde remate feria, en donde un mismo animal puede estar involucrado en más de un movimiento para ser trasladado, por ejemplo, de un establecimiento a un frigorífico.

| Distribución de los movimientos de animales Porcinos según lugar de origen y destino por categoría - Año 2009 | | | | | | | |
|---|--------------------------------------|--------------|---------------|---------------|---------------|---------------|----------------|
| Porcinos salidos de | Porcinos ingresados a | Padrillos | Cerdas | Lechones | Capones | Cachorros | Total |
| Establecimiento | Mercado Concentrador/Remate Terminal | 1,92% | 4,78% | 45,82% | 12,11% | 35,36% | 100,00% |
| | Predios de Remate | 5,38% | 11,94% | 46,29% | 13,45% | 22,94% | 100,00% |
| | Establecimiento | 0,60% | 5,33% | 30,15% | 25,62% | 38,31% | 100,00% |
| | Frigorifico | 0,30% | 4,16% | 6,22% | 87,85% | 1,47% | 100,00% |
| | Frigorifico UE | | | | | | |
| | Matadero | 0,14% | 6,69% | 17,83% | 71,14% | 4,20% | 100,00% |
| Total Porcinos Salidos de Establecimiento | | 0,39% | 4,45% | 10,79% | 76,36% | 8,01% | 100,00% |
| Predios de Remate | Mercado Concentrador/Remate Terminal | | | | | | |
| | Predios de Remate | | | | | | |
| | Establecimiento | 6,24% | 8,89% | 53,95% | 2,97% | 27,95% | 100,00% |
| | Frigorifico | 3,28% | 17,41% | 34,80% | 33,82% | 10,68% | 100,00% |
| | Frigorifico UE | | | | | | |
| | Matadero | | | | | | |
| Total Porcinos Salidos de Predios de Remate | | 5,26% | 11,73% | 47,57% | 13,25% | 22,20% | 100,00% |
| Total Movimientos Porcinos | | 0,42% | 4,51% | 11,06% | 75,90% | 8,12% | 100,00% |

Fuente: Sistema de Gestión Sanitaria/SIGSA - Dirección de Control de Gestión y Programas Especiales - Dirección Nacional de Sanidad Animal - SENASA

| Distribución de los movimientos de animales Porcinos según lugar de origen y destino por categoría - Año 2010 | | | | | | | |
|---|--------------------------------------|--------------|---------------|---------------|---------------|---------------|----------------|
| Porcinos salidos de | Porcinos ingresados a | Padrillos | Cerdas | Lechones | Capones | Cachorros | Total |
| Establecimiento | Mercado Concentrador/Remate Terminal | 3,78% | 8,29% | 29,27% | 0,67% | 57,98% | 100,00% |
| | Predios de Remate | 6,03% | 11,84% | 46,52% | 12,64% | 22,96% | 100,00% |
| | Establecimiento | 0,68% | 6,18% | 34,70% | 26,06% | 32,38% | 100,00% |
| | Frigorifico | 0,42% | 3,94% | 4,91% | 89,09% | 1,64% | 100,00% |
| | Frigorifico UE | | | | | | |
| | Matadero | 0,15% | 6,11% | 13,35% | 76,52% | 3,87% | 100,00% |
| Total Porcinos Salidos de Establecimiento | | 0,51% | 4,42% | 10,59% | 77,21% | 7,27% | 100,00% |
| Predios de Remate | Mercado Concentrador/Remate Terminal | | | | | | |
| | Predios de Remate | | | | | | |
| | Establecimiento | 7,43% | 10,91% | 48,20% | 2,42% | 31,04% | 100,00% |
| | Frigorifico | 3,46% | 16,10% | 37,06% | 30,26% | 13,12% | 100,00% |
| | Frigorifico UE | | | | | | |
| Matadero | | | | | | | |
| Total Porcinos Salidos de Predios de Remate | | 6,11% | 12,63% | 44,51% | 11,64% | 25,10% | 100,00% |
| Total Movimientos Porcinos | | 0,55% | 4,49% | 10,85% | 76,70% | 7,41% | 100,00% |

Fuente: Sistema de Gestión Sanitaria/SIGSA - Dirección de Control de Gestión y Programas Especiales - Dirección Nacional de Sanidad Animal - SENASA

Movimientos de porcinos con destino a Faena

En esta sección se presentan las estadísticas correspondientes a los movimientos de porcinos que hayan sido realizados con el fin de enviar los mismos a faena. Se considera que son movilizados con el objeto de ser faenados, todos aquellos porcinos salidos de establecimientos rurales y/o predios de remate, y que a su vez tengan como destino frigoríficos habilitados por el SENASA o por las diferentes jurisdicciones provinciales; así como los enviados a mataderos, remate feria terminal y remate en mercado concentrador.

Cabe señalar que según la información del año 2010, de las aproximadas 3.855.000 de cabezas porcinas salidas de establecimientos rurales, alrededor 3.157.000 tuvieron como destino frigoríficos y mataderos, remate feria terminal y mercados concentradores. De esa cifra, poco más de 3.147.000 provino directamente de establecimientos rurales, mientras que el resto lo hizo indirectamente ya que registró un paso previo por predios de remate.

La comparación con el año 2009 da como resultado una caída en la cantidad de porcinos remitidos a faena de aproximadamente 200.000 cabezas, cantidad que en términos porcentuales representa una disminución del 5,88 %. La desagregación de este ejercicio por categorías, indica un descenso superior al promedio en los lechones (25,3 %) y las cerdas (10,9 %).

Se destaca el incremento ocurrido en el envío de animales a faena en Catamarca (94 %), Formosa (92 %) y San Luis (24 %). Al igual que podemos ver una disminución en Santiago del Estero (69 %), Chubut (64%), Corrientes (44 %) y Tucumán (38 %).

Los cuadros, gráficos y mapas de las páginas siguientes resumen los siguientes aspectos de los movimientos de porcinos a faena:

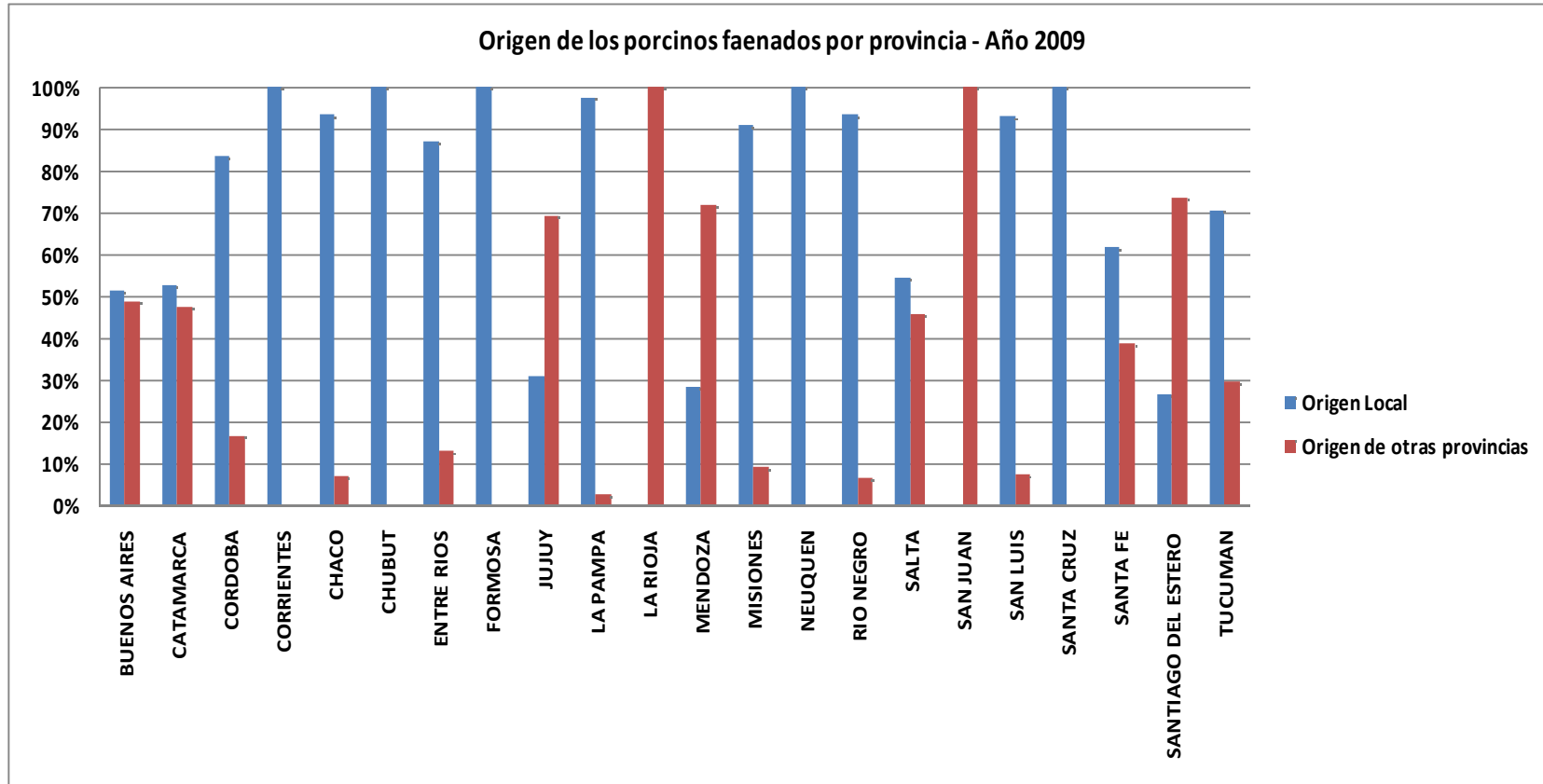
- Provincia de origen y destino de los porcinos destinados a Faena
- Origen de los porcinos faenados por provincia
- Departamento de origen de los porcinos enviados a Faena
- Composición por categoría de los porcinos enviados a Faena
- Evolución Mensual de la cantidad de porcinos enviados a Faena
- Evolución Mensual de la cantidad de porcinos enviados a Faena por categoría

| Provincia de origen y destino de los Porcinos movilizados para faena - Año 2009 | | | | | | | | | | | | | | | | | | | | | | | | |
|---|--------------|-----------|---------|------------|--------|--------|------------|---------|--------|----------|----------|---------|----------|---------|-----------|--------|----------|----------|------------|----------|---------------------|---------|------------------------|-----------|
| Provincia de origen/destino | BUENOS AIRES | CATAMARCA | CORDOBA | CORRIENTES | CHACO | CHUBUT | ENTRE RIOS | FORMOSA | JUJUY | LA PAMPA | LA RIOJA | MENDOZA | MISIONES | NEUQUEN | RIO NEGRO | SALTA | SAN JUAN | SAN LUIS | SANTA CRUZ | SANTA FE | SANTIAGO DEL ESTERO | TUCUMAN | Total Provincia Origen | |
| BUENOS AIRES | 1.028.956 | | 205 | | | | 6 | | 100 | | | 99 | | | 240 | | | | | 2.567 | | | | 1.032.173 |
| CATAMARCA | | 1.492 | 160 | | | | | | | | | | | | | | | | | | | | | 1.552 |
| CORDOBA | 399.273 | 45 | 291.098 | | | | | | 1.105 | | 22 | 35.211 | 35 | | | 1.779 | 1.854 | 474 | | 115.521 | 70 | 2.078 | | 844.715 |
| CORRIENTES | 130 | | | 634 | 25 | | 54 | | | | | | 120 | | | | | | | 724 | | | | 1.587 |
| CHACO | | | | | 10.564 | | | | | | | | 55 | | | | | | | 9.684 | | | | 20.303 |
| CHUBUT | | | | | | 3.558 | | | | | | | | | | | | | | | | | | 3.558 |
| ENTRE RIOS | 41.070 | | 215 | | | | 57.082 | | | | | | | | | | | | | 35.983 | | | | 134.350 |
| FORMOSA | 195 | | | | 473 | | | 1.292 | 3.044 | | | | | | | 2.224 | | | | 760 | | | | 7.388 |
| JUJUY | | | | | | | | | 4.170 | | | | | | | 6.390 | | | | 1.541 | | | 419 | 12.500 |
| LA PAMPA | 63.723 | 49 | 1.997 | | | | | | | 10.434 | | 2.014 | | | | | | 150 | | 18.364 | 199 | | | 93.335 |
| MENDOZA | 17.806 | | 144 | | | | | | | | | 19.596 | | | | | | | | 175 | | | | 37.581 |
| MISIONES | | | | | | | | | | | | | 31.031 | | | | | | | 966 | | | | 31.997 |
| NEUQUEN | | | | | | | | | | | | | | 11.473 | | | | | | | | | | 11.473 |
| RIO NEGRO | | | | | | | | | | 15 | | | | | 3.419 | | | | | | | | | 3.434 |
| SALTA | | | | | | | | 5.100 | | | | | | | | 12.497 | | | | | | 104 | 1.001 | 18.702 |
| SAN JUAN | 693 | | 6.175 | | | | | | | | | 7.210 | | | | | | | | 16.957 | | | | 31.245 |
| SAN LUIS | 32.272 | 60 | 319 | | | | | | | | | 4.085 | | | | | 221 | 6.177 | | 74.841 | | | | 117.375 |
| SANTA CRUZ | | | | | | | | | | | | | | | | | | | | 828 | | | | 828 |
| SANTA FE | 428.573 | | 47.255 | | 120 | | 8.425 | | | 136 | | 951 | 1.889 | | | | | | | 445.717 | | | | 929.286 |
| SANTIAGO DEL ESTERO | 5.138 | | 390 | | 134 | | | | 52 | | | | | | | | | | | 235 | | 373 | 819 | 8.221 |
| TUCUMAN | | 828 | | | | | | | | | | | | | | 190 | | | | | | | 10.587 | 11.555 |
| Total Por Provincia Destino | 2.004.834 | 2.834 | 347.958 | 634 | 11.316 | 3.558 | 65.567 | 1.292 | 13.571 | 10.705 | 22 | 69.196 | 34.130 | 11.473 | 3.659 | 23.000 | 1.225 | 6.661 | 828 | 724.035 | 1.406 | 15.004 | | 3.354.358 |

Fuente: Sistema de Gestión Sanitaria - Dirección de Control de Gestión y Programas Especiales - Dirección Nacional de Sanidad Animal – SENASA

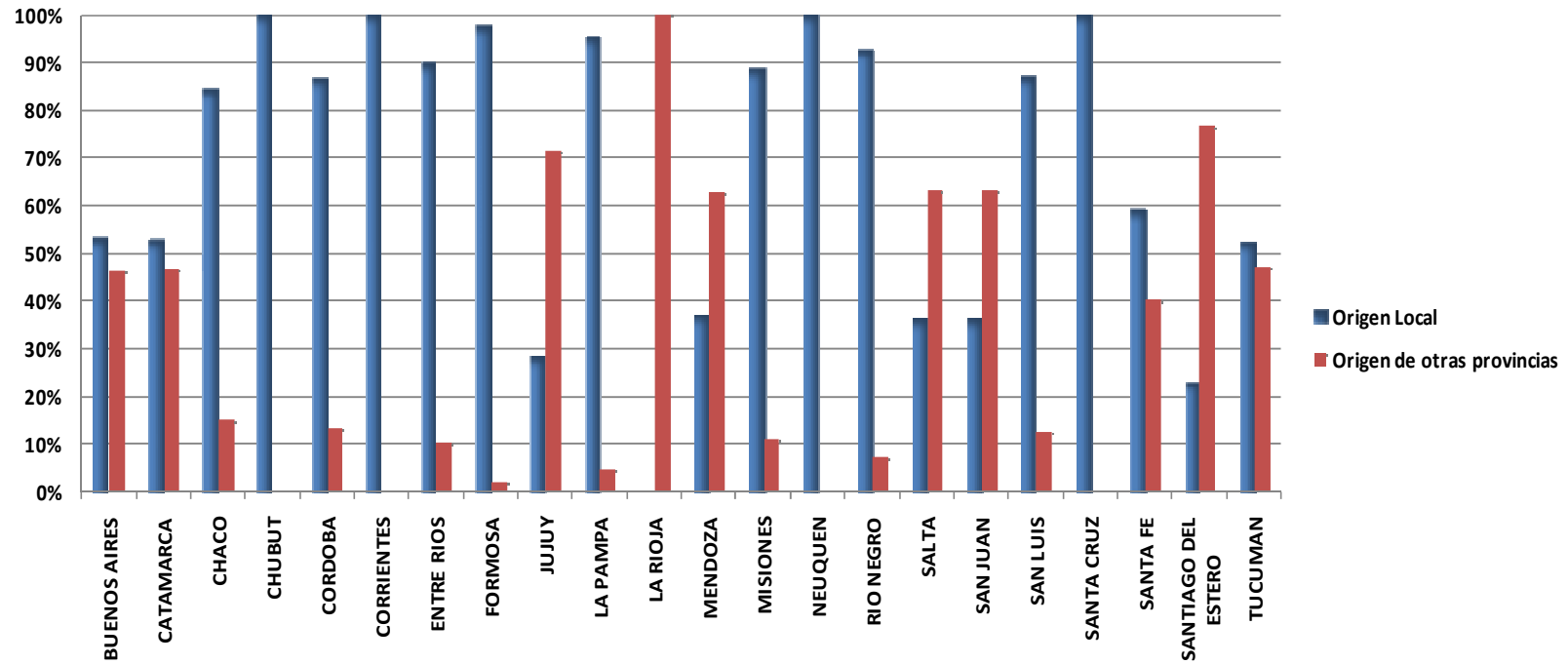
| Provincia de origen y destino de los Porcinos movilizados para faena - Año 2010 | | | | | | | | | | | | | | | | | | | | | | | |
|---|------------------|--------------|--------------|--------------|----------------|------------|---------------|--------------|---------------|--------------|-----------|---------------|---------------|---------------|--------------|---------------|--------------|--------------|------------|----------------|---------------------|---------------|------------------------|
| Provincia de origen/destino | BUENOS AIRES | CATAMARCA | CHACO | CHUBUT | CORDOBA | CORRIENTES | ENTRE RIOS | FORMOSA | JUJUY | LA PAMPA | LA RIOJA | MENDOZA | MISIONES | NEUQUEN | RIO NEGRO | SALTA | SAN JUAN | SAN LUIS | SANTA CRUZ | SANTA FE | SANTIAGO DEL ESTERO | TUCUMAN | Total Provincia Origen |
| BUENOS AIRES | 991.874 | | | | 25 | | | | | 39 | | | | | 64 | | | | | 4.918 | | | 996.920 |
| CATAMARCA | | 1.140 | | | 2.044 | | | | 25 | | | | | | | | | | | | | | 3.209 |
| CHACO | | | 7.558 | | | | | | | | | | 180 | | | | | | | | 9.395 | | 17.133 |
| CHUBUT | | | | 1.265 | | | | | | | | | | | | | | | | | | | 1.265 |
| CORDOBA | 372.470 | 15 | | | 312.543 | | 3 | | 467 | 20 | | 19.372 | | | 7.839 | 1.841 | 929 | | | 89.636 | 550 | 1.645 | 807.330 |
| CORRIENTES | 15 | | 10 | | | 258 | | | | | | | 113 | | | | | | | 547 | | | 943 |
| ENTRE RIOS | 40.770 | | | | 60 | | 60.997 | | | | | | | | | 977 | | | | 41.371 | | | 144.175 |
| FORMOSA | | | 1.237 | | | | | 4.702 | 5.007 | | | | | | | 3.114 | | | | 295 | | 1.003 | 15.358 |
| JUJUY | | | | | | | | | 3.786 | | | | | | | 7.557 | | | | | | 60 | 11.403 |
| LA PAMPA | 77.808 | 8 | | | 1.501 | | | | | | 9.516 | 2.048 | | | | | | 33 | | 5.626 | 90 | | 96.630 |
| LA RIOJA | 1.158 | | | | 2.045 | | | | | | | | | | | | | | | | | | 3.203 |
| MENDOZA | 8.223 | | | | 111 | | | | | | | | 21.795 | | | | | 55 | | | | | 30.184 |
| MISIONES | | | | | | | | | | | | | 31.468 | | | | | | | | | | 31.468 |
| NEUQUEN | | | | | | | | | | | | | | 12.257 | 160 | | | | | | | | 12.417 |
| RIO NEGRO | | | | | | | | | | | | | | | 2.862 | | | | | | | | 2.862 |
| SALTA | 94 | | | | | | | 100 | 3.843 | | | | | | | 11.334 | | | | | 464 | 1.920 | 17.755 |
| SAN JUAN | 2.455 | | | | 930 | | | | | | 95 | 9.045 | | | | 100 | 1.240 | | | 14.489 | | | 28.354 |
| SAN LUIS | 29.466 | | | | 439 | | | | | | | 5.622 | | | | | 210 | 6.431 | | 104.590 | | | 146.758 |
| SANTA CRUZ | | | | | | | | | | | | | | | | | | | 788 | | | | 788 |
| SANTA FE | 329.307 | | 40 | | 39.171 | | 6.889 | | | | 288 | 550 | 3.670 | | | | | | | 399.670 | | | 779.585 |
| SANTIAGO DEL ESTERO | | | 70 | | 806 | | | | | | | | | | | | | | | 542 | 337 | 714 | 2.469 |
| TUCUMAN | | | 978 | | | | | | 60 | 112 | | | | | | | | | | | | 5.981 | 7.131 |
| Total Provincia Destino | 1.853.640 | 2.141 | 8.915 | 1.265 | 359.675 | 258 | 67.889 | 4.802 | 13.188 | 9.975 | 95 | 58.432 | 35.431 | 12.257 | 3.086 | 30.921 | 3.379 | 7.360 | 788 | 671.079 | 1.441 | 11.323 | 3.157.340 |

Fuente: Sistema de Gestión Sanitaria - Dirección de Control de Gestión y Programas Especiales - Dirección Nacional de Sanidad Animal – SENASA



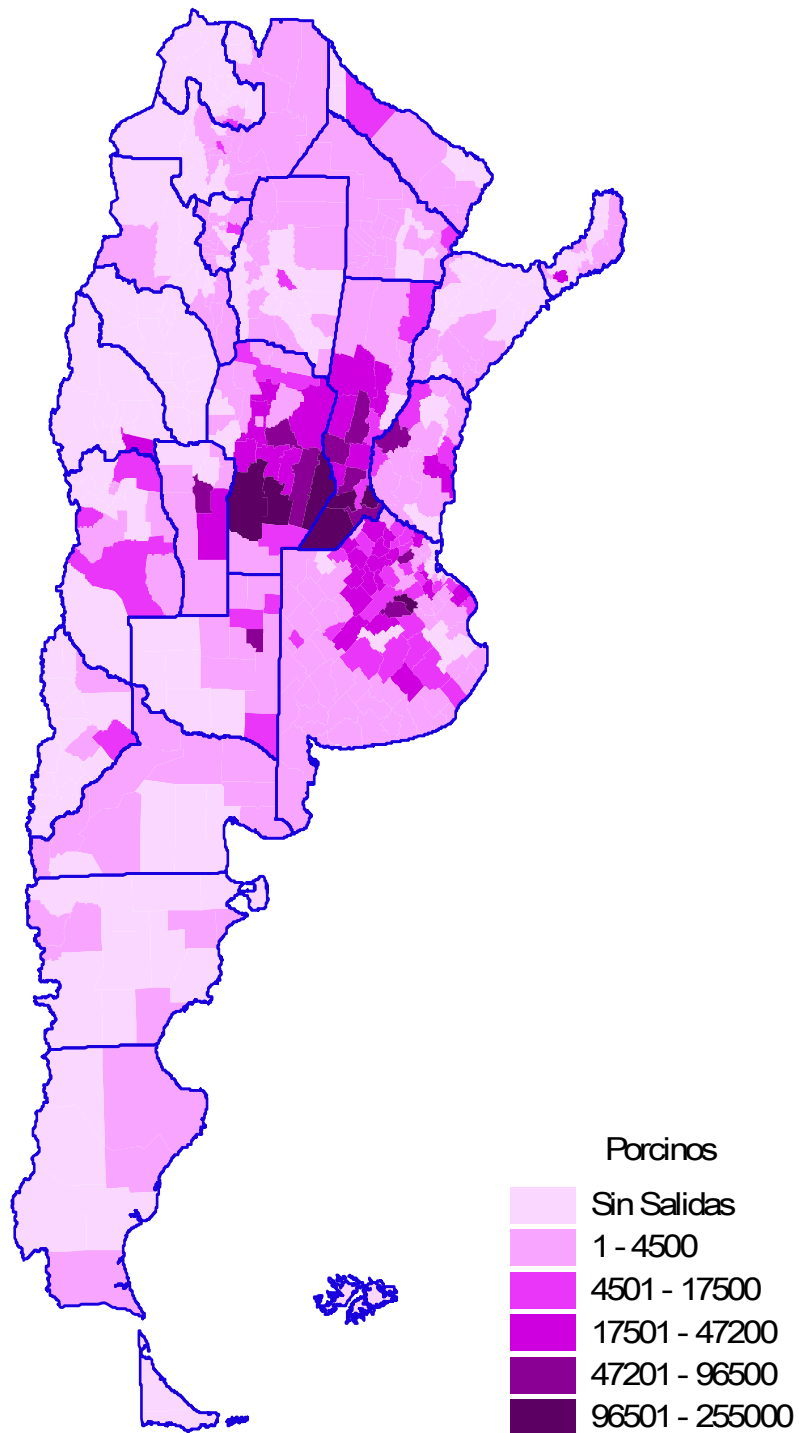
Fuente: Sistema de Gestión Sanitaria/SIGSA - Dirección de Control de Gestión y Programas Especiales - Dirección Nacional de Sanidad Animal – SENASA

Origen de los porcinos faenados por provincia - Año 2010



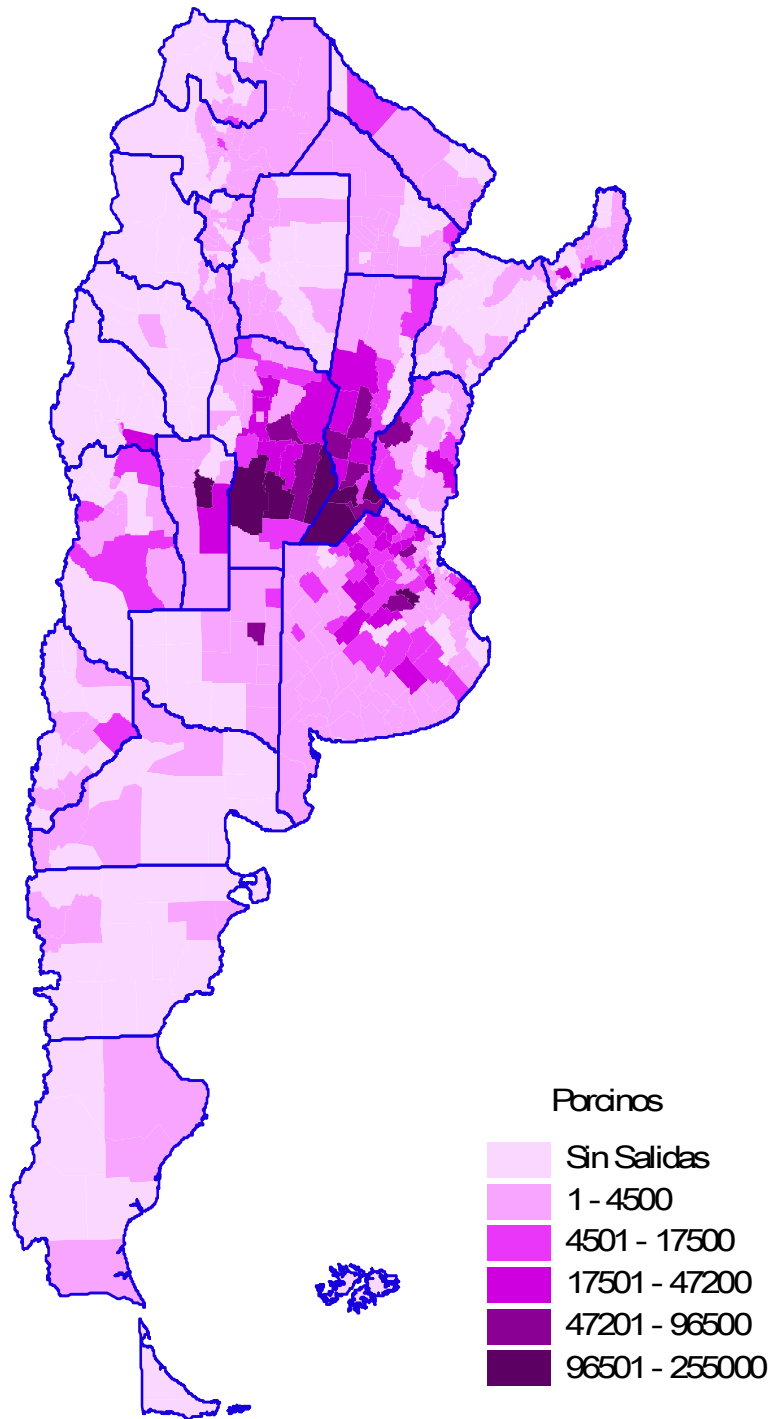
Fuente: Sistema de Gestión Sanitaria/SIGSA - Dirección de Control de Gestión y Programas Especiales - Dirección Nacional de Sanidad Animal – SENASA

Departamento de Origen de los Porcinos movilizados a Faena - Año 2009

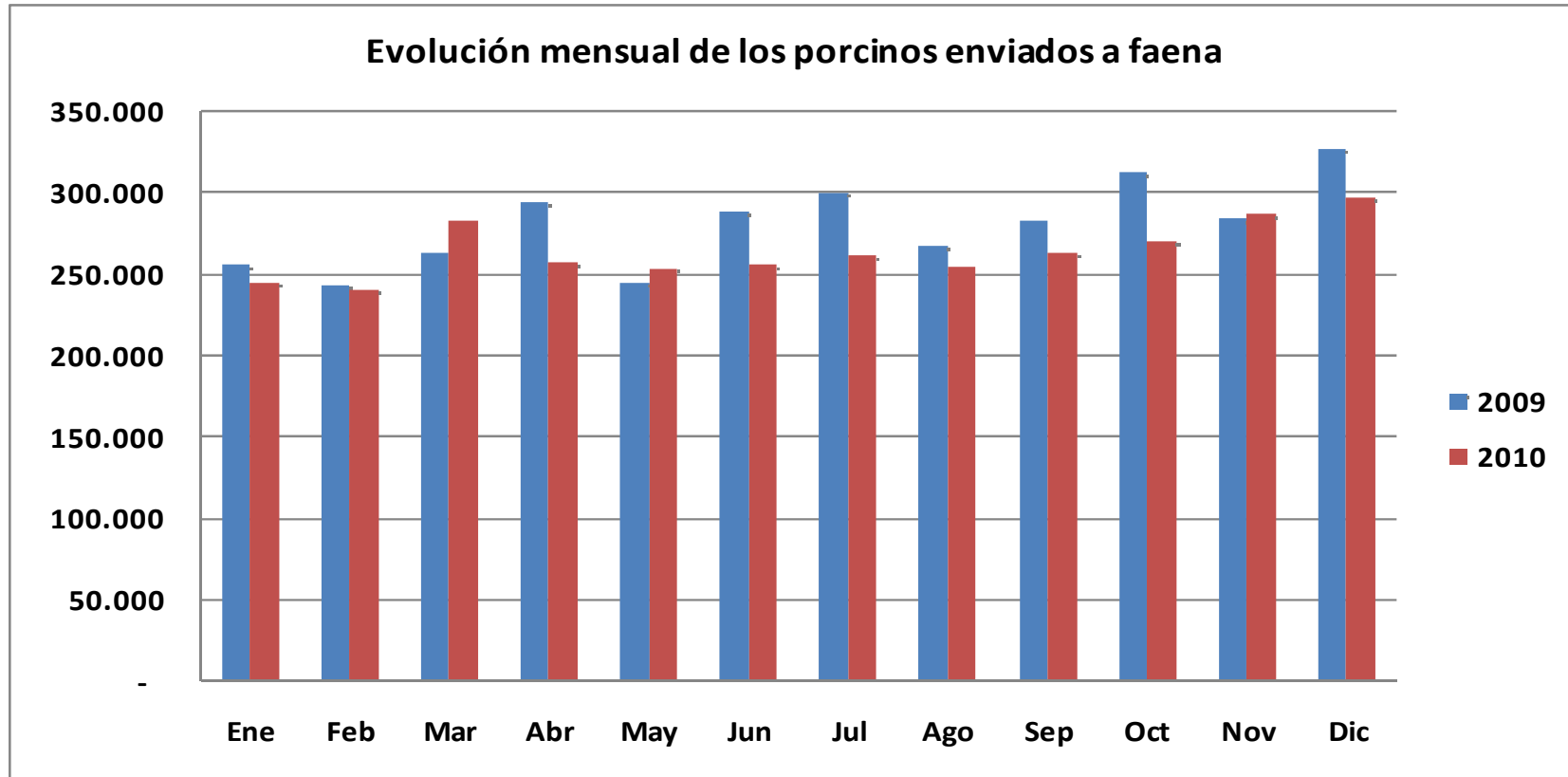


Fuente: Sistema de Gestión Sanitaria - Dirección de Control de Gestión y Programas Especiales - Dirección Nacional de Sanidad Animal – SENASA. Se considera que tienen destino a faena los porcinos movilizados a Frigoríficos, Mataderos, Mercado Concentrador o Remate FERIA Terminal; ya sea procedentes de establecimientos rurales o bien salidos de predios de remate

Departamento de Origen de los Porcinos movilizados a Faena - Año 2010

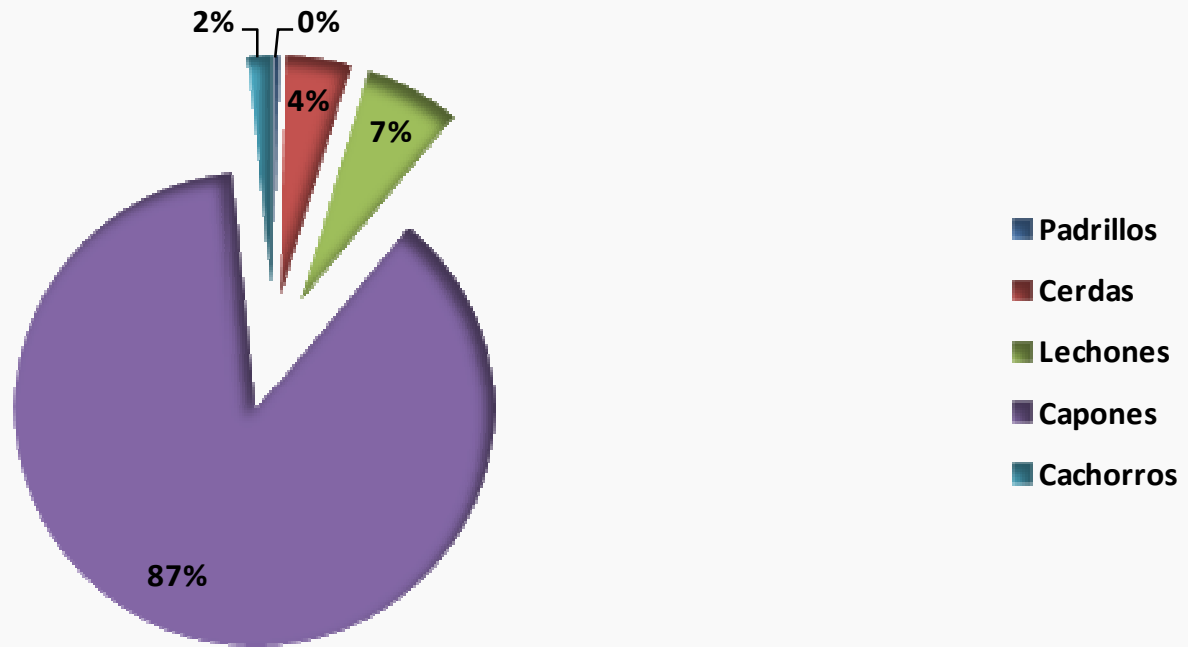


Fuente: Sistema de Gestión Sanitaria - Dirección de Control de Gestión y Programas Especiales - Dirección Nacional de Sanidad Animal – SENASA. Se considera que tienen destino a faena los porcinos movilizados a Frigoríficos, Mataderos, Mercado Concentrador o Remate Feria Terminal; ya sea procedentes de establecimientos rurales o bien salidos de predios de remate



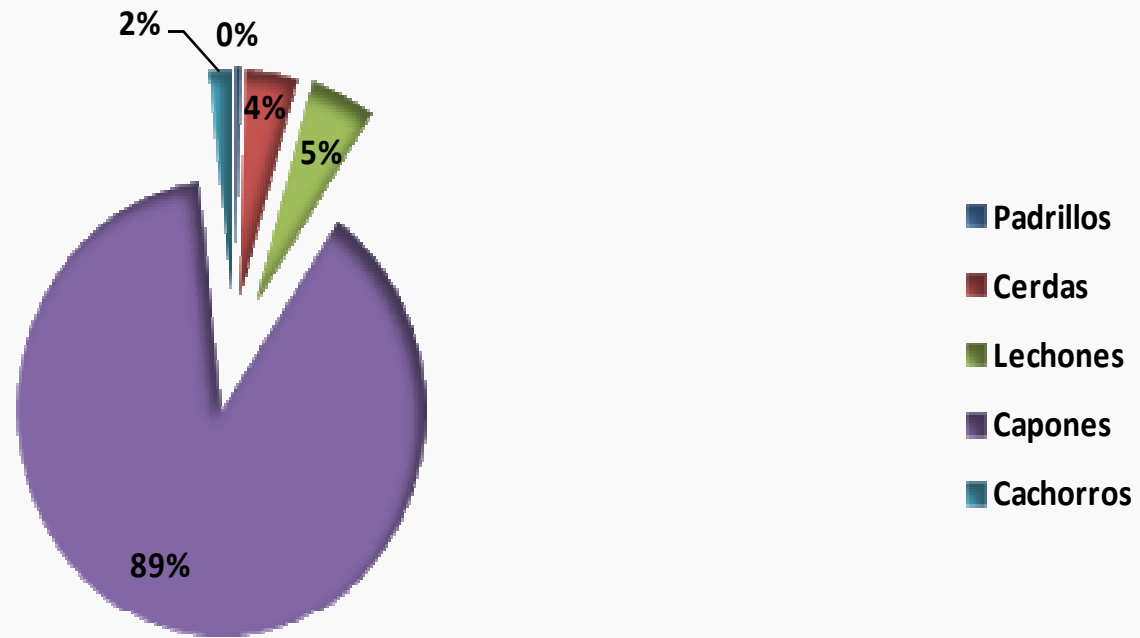
Fuente: Sistema de Gestión Sanitaria/SIGSA - Dirección de Control de Gestión y Programas Especiales - Dirección Nacional de Sanidad Animal - SENASA

Composición por categoría de los porcinos enviados a faena - Año 2009



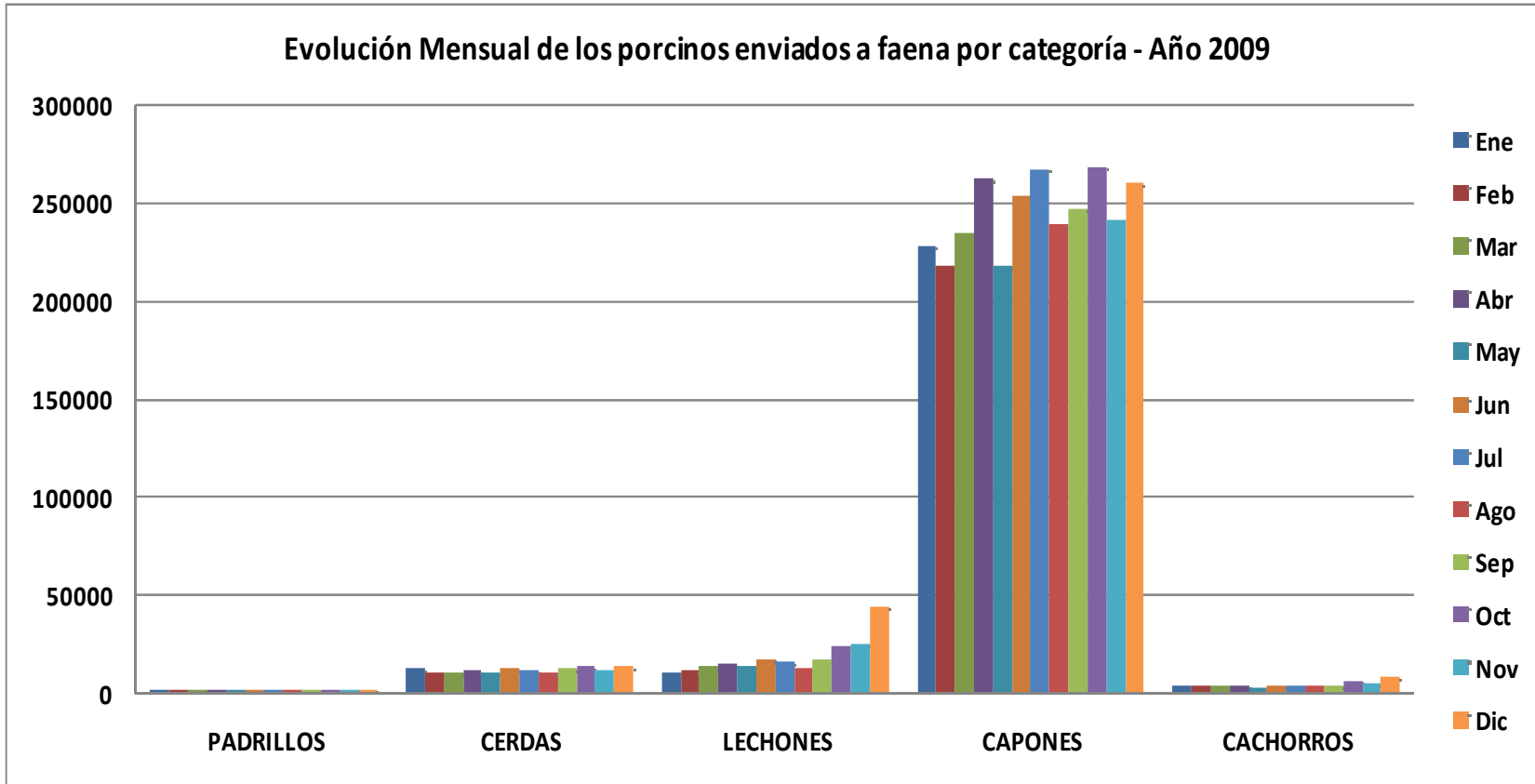
Fuente: Sistema de Gestión Sanitaria/SIGSA - Dirección de Control de Gestión y Programas Especiales - Dirección Nacional de Sanidad Animal - SENASA

Composición por categoría de los porcinos enviados a faena - Año 2010

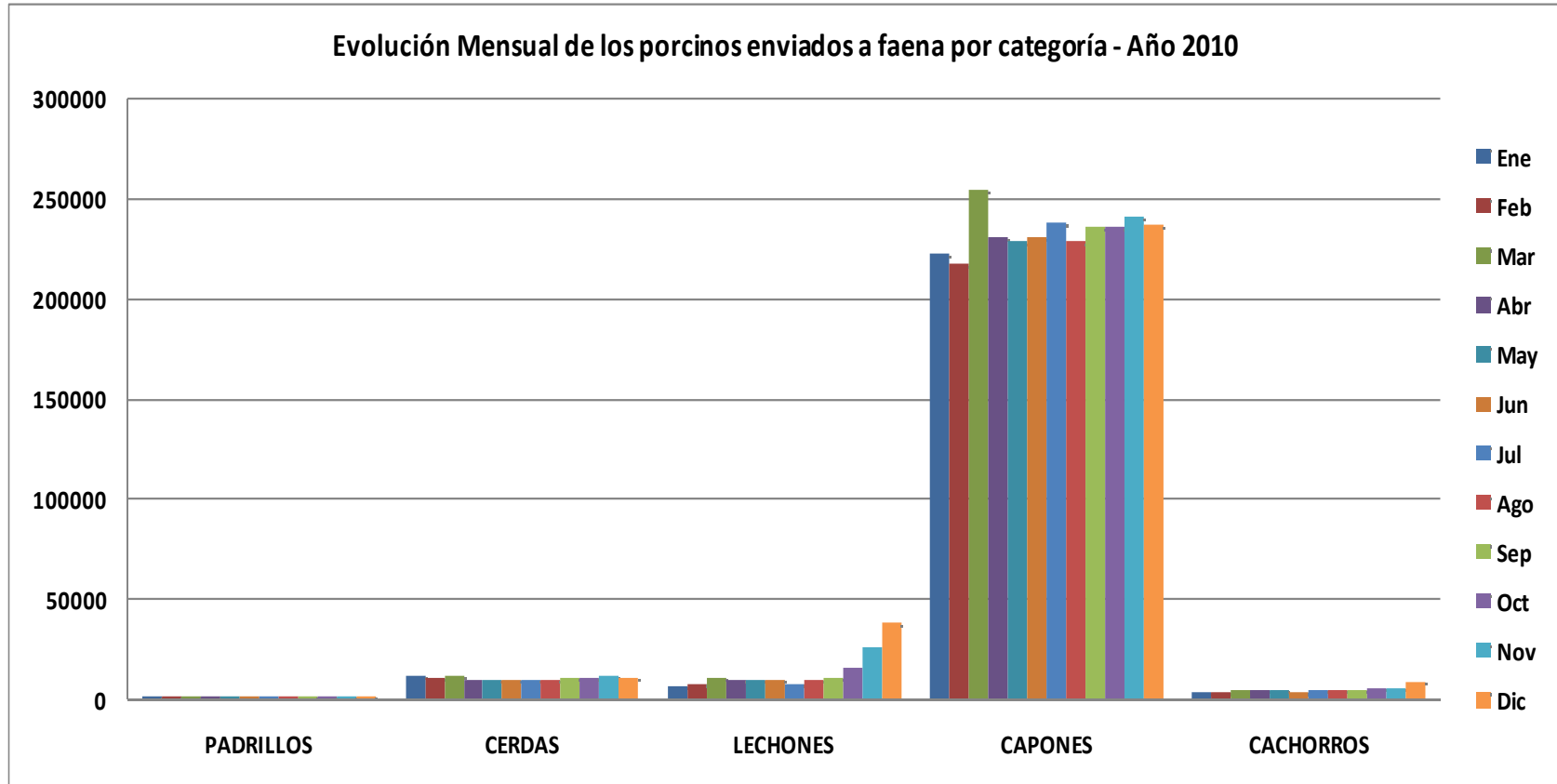


Fuente: Sistema de Gestión Sanitaria/SIGSA - Dirección de Control de Gestión y Programas Especiales - Dirección Nacional de Sanidad Animal - SENASA

Evolución Mensual de los porcinos enviados a faena por categoría - Año 2009



Fuente: Sistema de Gestión Sanitaria/SIGSA - Dirección de Control de Gestión y Programas Especiales - Dirección Nacional de Sanidad Animal - SENASA



Fuente: Sistema de Gestión Sanitaria/SIGSA - Dirección de Control de Gestión y Programas Especiales - Dirección Nacional de Sanidad Animal - SENASA

Movimientos a Establecimientos rurales

En esta sección se presentan las estadísticas correspondientes a los movimientos de porcinos que hayan sido realizados con el fin de enviar los mismos a establecimientos rurales. Se contabilizan en consecuencia en esta clasificación, todos aquellos porcinos salidos de establecimientos rurales o predios de remate que tengan como destino otro establecimiento rural.

Cabe señalar que según la información del año 2010, de las 3.855.000 cabezas porcinas salidas de establecimientos rurales, casi 700.000 vuelven a ingresar a establecimientos rurales, en algunos casos, previo paso por un predio de remate.

Esto implica una disminución algo superior al 3% respecto a los porcinos ingresados a establecimientos rurales en el año 2009. En cuanto a las categorías implicadas en estos movimientos, las mayores variaciones se registraron en los cachorros (18 %) y capones (13 %).

A nivel provincial se destaca un importante aumento en la salida de porcinos con destino a establecimientos rurales en Mendoza (77 %) y Neuquén (74 %). Y un marcado descenso en Jujuy (63 %), Formosa (57 %), Corrientes (42 %) y San Luis (36 %).

Según los motivos declarados por el productor remitente de los animales al momento de solicitar la obtención del DTA y/o DTe, el 87 % de los porcinos movilizados a establecimientos rurales tuvo como objeto el desarrollo la actividad de invernada; mientras que con el fin de reproducción se moviliza alrededor del 4 % de los porcinos enviados a establecimientos de campo.

Los cuadros, gráficos y mapas de las páginas siguientes resumen los siguientes aspectos de los movimientos de porcinos hacia establecimientos rurales:

- Provincia de origen y destino
- Departamento de origen de los porcinos enviados a Establecimientos Rurales
- Departamento de destino de porcinos enviados a Establecimientos rurales
- Composición por categoría de los porcinos enviados a Establecimientos Rurales
- Evolución Mensual de la cantidad de porcinos enviados a Establecimientos Rurales
- Evolución Mensual de la cantidad de porcinos enviados a Establecimientos Rurales por categoría

| Provincia de origen y destino de los porcinos movilizados hacia establecimientos rurales - Año 2009 | | | | | | | | | | | | | | | | | | | | | | | | | |
|---|-----------------|----------------|--------------|----------------|--------------|--------------|-----------|--------------|---------------|--------------|---------------|------------|---------------|---------------|-----------|------------|--------------|--------------|--------------|----------------|---------------------|------------------|--------------|------------------------|--------|
| Provincia de origen/destino | CAPITAL FEDERAL | BUENOS AIRES | CATAMARCA | CORDOBA | CORRIENTES | CHACO | CHUBUT | ENTRE RIOS | FORMOSA | JUJUY | LA PAMPA | LA RIOJA | MENDOZA | MISIONES | NEUQUEN | RIO NEGRO | SALTA | SAN JUAN | SAN LUIS | SANTA FE | SANTIAGO DEL ESTERO | TIERRA DEL FUEGO | TUCUMAN | Total Provincia Origen | |
| CAPITAL FEDERAL | | 2 | | | | | | | | | | | | | | | | | | | | | | 2 | |
| BUENOS AIRES | 75 | 142.632 | 23 | 3.860 | 118 | 64 | - | 766 | 2 | 7 | 1.144 | - | 193 | 8 | - | 91 | 165 | 26 | 34 | 12.884 | 121 | - | 207 | 162.420 | |
| CATAMARCA | | | 5 | 300 | | | | | | | | | | | | | | | | 1 | 30 | | 130 | 466 | |
| CORDOBA | | 4.810 | 916 | 121.529 | 10 | 6 | | 266 | 1.673 | 1.388 | 390 | 11.947 | | | | 41 | 1.056 | 2.233 | 41.037 | 256 | | | 3.838 | 191.396 | |
| CORRIENTES | | 1 | | | 816 | 7 | | 9 | | | | | | 126 | | | | | | 50 | | | | 1.009 | |
| CHACO | | | | 13 | 126 | 4.164 | | 12 | 102 | 14 | | | | 105 | | 241 | | 4 | 165 | | | | | 4.946 | |
| CHUBUT | | | | | | | 12 | | | | | | | | | | | | | | | | | 12 | |
| ENTRE RIOS | | 1.121 | | 980 | 727 | | | 6.668 | | 179 | | | | 34 | | | | | | 297 | | | | | 10.006 |
| FORMOSA | | | | | | 375 | | | 9.982 | 1.600 | | | | | | 168 | | | | | | | | | 12.125 |
| JUJUY | | | | 8 | | | | | | 1.482 | | | | | | 549 | | | | 11 | | | | | 2.050 |
| LA PAMPA | | 3.212 | 57 | 2.746 | - | - | - | - | - | - | 6.335 | 10 | 2.741 | - | - | - | - | - | 29 | 1.713 | - | - | - | | 16.843 |
| LA RIOJA | | | | | | | | | | | 2.400 | | | | | | | | | | | | | | 2.400 |
| MENDOZA | | 6 | | 661 | | | | | | | 48 | | 617 | | | | | 40 | 6 | | | | | | 1.378 |
| MISIONES | | 2 | | | 4 | | | | | | | | | 53.075 | | | | | | | | | | | 53.081 |
| NEUQUEN | | | | | | | | | | | | | | | 16 | 38 | | | | | | | | | 54 |
| RIO NEGRO | | 115 | | | | | | | | | | | | | 53 | 436 | | | | | | | | | 604 |
| SALTA | | | | | | | | | 1.987 | | | | | | | | 2.684 | | | | | | 30 | | 4.701 |
| SAN JUAN | | 1.661 | | 2.807 | | | 32 | 11 | 24 | 44 | 57 | | | | 1 | 1.392 | 236 | 324 | | | | | 1 | | 6.590 |
| SAN LUIS | | 70 | - | 5.409 | - | 9 | - | - | - | 4 | - | 3.352 | - | 1 | - | - | 1.048 | 1.594 | 41 | | | | | | 11.528 |
| SANTA FE | | 17.292 | | 17.621 | 143 | 138 | | 406 | 64 | 38 | 2.918 | | 1.054 | 2.368 | | | 299 | 2 | 50 | 180.574 | 76 | | 435 | 223.478 | |
| SANTIAGO DEL ESTERO | | 109 | 76 | 4.112 | | | | | | | 5 | | | | | 3 | | | 2.184 | | 2.705 | | 603 | 9.797 | |
| TIERRA DEL FUEGO | | | | | | | | | | | | | | | | | | | | | | | 2 | | 2 |
| TUCUMAN | | 2 | 1.121 | 235 | | | | | | 51 | | | | | | | 279 | 60 | | 246 | | | 4.130 | | 6.262 |
| Total Provincia Destino | 75 | 171.035 | 2.198 | 160.281 | 1.944 | 4.763 | 12 | 8.159 | 10.150 | 6.863 | 14.440 | 405 | 19.948 | 55.773 | 70 | 565 | 4.430 | 3.624 | 4.186 | 239.527 | 3.326 | 2 | 9.374 | 721.150 | |

Fuente: Sistema de Gestión Sanitaria/SIGSA - Dirección de Control de Gestión y Programas Especiales - Dirección Nacional de Sanidad Animal – SENASA

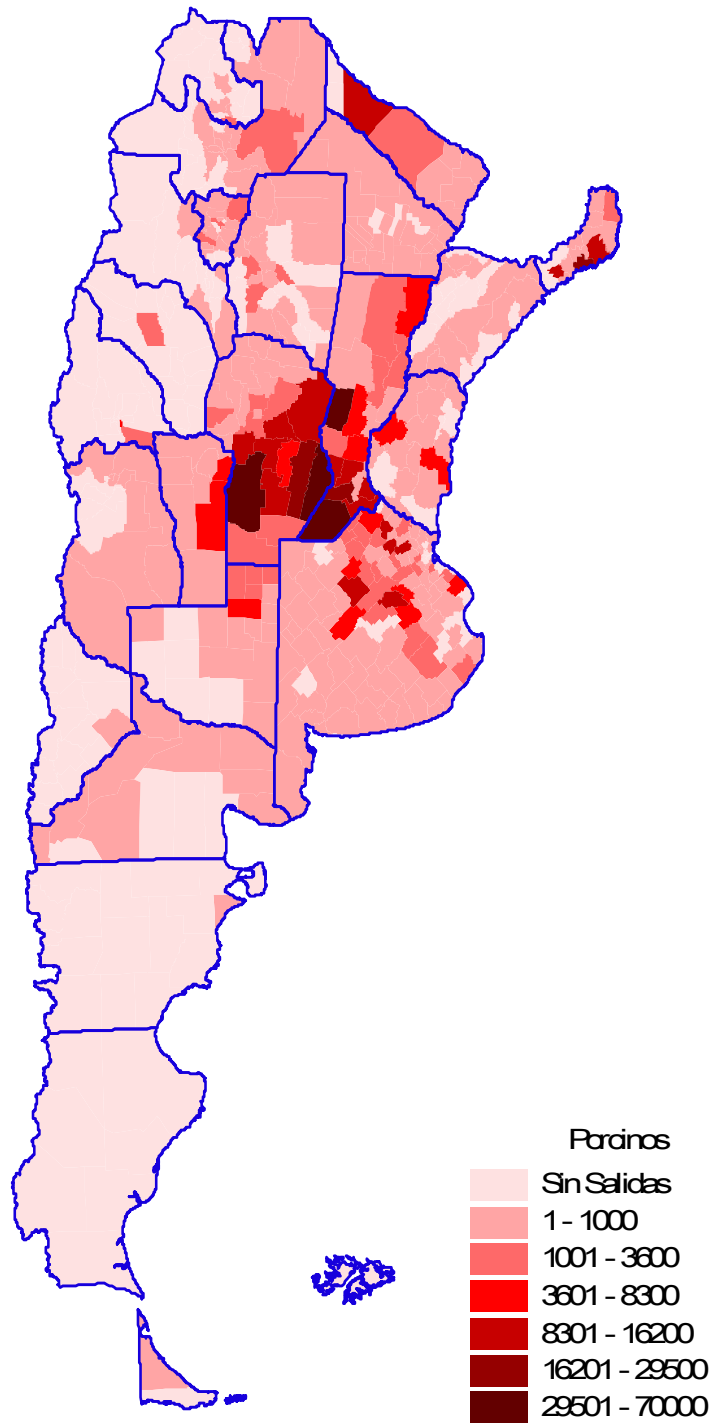
En este cuadro se incluyen sólo aquellos movimientos en donde los porcinos son movilizados con destino a establecimientos rurales, fundamentalmente para invernada o reproducción; ya sea procedentes de otros establecimientos rurales o bien salidos de predios de remate.

| Provincia de origen y destino de los porcinos movilizados hacia establecimientos rurales - Año 2010 | | | | | | | | | | | | | | | | | | | | | | | | |
|---|----------------|-----------------|--------------|--------------|-----------|----------------|--------------|--------------|--------------|--------------|---------------|------------|---------------|---------------|------------|------------|--------------|--------------|--------------|------------|----------------|---------------------|--------------|------------------------|
| Provincia de origen/destino | BUENOS AIRES | CAPITAL FEDERAL | CATAMARCA | CHACO | CHUBUT | CORDOBA | CORRIENTES | ENTRE RIOS | FORMOSA | JUJUY | LA PAMPA | LA RIOJA | MENDOZA | MISIONES | NEUQUEN | RIO NEGRO | SALTA | SAN JUAN | SAN LUIS | SANTA CRUZ | SANTA FE | SANTIAGO DEL ESTERO | TUCUMAN | Total Provincia Origen |
| BUENOS AIRES | 105.109 | 143 | | 149 | | 5.893 | 42 | 1.269 | | 103 | 1.051 | | 242 | | 34 | 274 | 165 | | 181 | | 14.327 | 126 | 303 | 129.411 |
| CAPITAL FEDERAL | 4 | | | | | | | | | | | | | | | | | | | | | | | 4 |
| CATAMARCA | | | 24 | | | 3.313 | | | | | | | | | | | | | | | 800 | 28 | 185 | 4.350 |
| CHACO | | | | 4.793 | | 13 | 253 | | 36 | 3 | | | | | | 80 | | | | | 452 | | 30 | 5.660 |
| CHUBUT | | | | | 10 | | | | | | | | | | | | | | | | | | | 10 |
| CORDOBA | 4.165 | | 592 | 39 | | 115.460 | 5 | 193 | 1 | 765 | 2.145 | 226 | 11.813 | | | 89 | 1.090 | 1.892 | | 26.031 | | 322 | 3.980 | 168.808 |
| CORRIENTES | 138 | | | 1 | | | 227 | | | | | | | 103 | | | | | | | 109 | | | 578 |
| ENTRE RIOS | 2.003 | | | | | 450 | 489 | 8.038 | | | 101 | | | | | | | | 1 | | 1.236 | | | 12.318 |
| FORMOSA | | | | 485 | | | 122 | | 3.631 | 379 | | | | | | 291 | | | | | 265 | | | 5.173 |
| JUJUY | | | | | | 1 | | | | 668 | | | | | | | 88 | | | | | | | 757 |
| LA PAMPA | 3.017 | | 68 | | | 2.443 | | | | | 4.103 | | 1.726 | | | | | | | 10 | | | | 12.296 |
| LA RIOJA | | | | | | | | | | | 62.769 | | | | | | | | | | | | | 62.769 |
| MENDOZA | | | | | | 524 | | | | | | 25 | 1.874 | | | | | | | 19 | | | | 2.442 |
| MISIONES | 13 | | | 41 | | | 119 | | | | | | | 35.174 | | | | | | | 12 | | 1 | 35.360 |
| NEUQUEN | | | | | | | | | | | | | | | 89 | 5 | | | | | | | | 94 |
| RIO NEGRO | 132 | | | | | | | | | | 11 | | | | | 389 | | | | | | | | 532 |
| SALTA | | | | | | | | | | 1.666 | | | | | | | 3.276 | | | | 27 | 1 | 248 | 5.218 |
| SAN JUAN | 1.664 | | | | | 7.683 | | 22 | 22 | 26 | 17 | | 1.937 | 50 | | | | | 6.331 | 42 | 1.282 | | 13 | 19.089 |
| SAN LUIS | | | | | | 1.385 | | | | | 20 | 2 | 3.583 | | | | | | 315 | 1.960 | | | | 7.265 |
| SANTA CRUZ | | | | | | | | | | | | | | | | | | | | | 7 | | | 7 |
| SANTA FE | 13.764 | | | 228 | | 13.137 | 61 | 209 | 46 | 20 | 2.617 | | 410 | 1.427 | 9 | 75 | 86 | 11 | | | 186.178 | 175 | 271 | 218.724 |
| SANTIAGO DEL ESTERO | 143 | | 93 | 237 | | 709 | | | | | | 138 | | | | | | | | | 147 | 509 | 779 | 2.755 |
| TUCUMAN | | | 744 | | | 421 | | | | 317 | | | 64 | 8 | | 545 | 110 | | | | | 120 | 3.574 | 5.903 |
| Total Provincia Destino | 130.152 | 143 | 1.521 | 5.973 | 10 | 151.432 | 1.318 | 9.731 | 3.736 | 3.947 | 72.859 | 366 | 21.649 | 36.762 | 123 | 677 | 4.609 | 7.932 | 4.116 | 7 | 231.795 | 1.281 | 9.384 | 699.523 |

Fuente: Sistema de Gestión Sanitaria/SIGSA - Dirección de Control de Gestión y Programas Especiales - Dirección Nacional de Sanidad Animal – SENASA

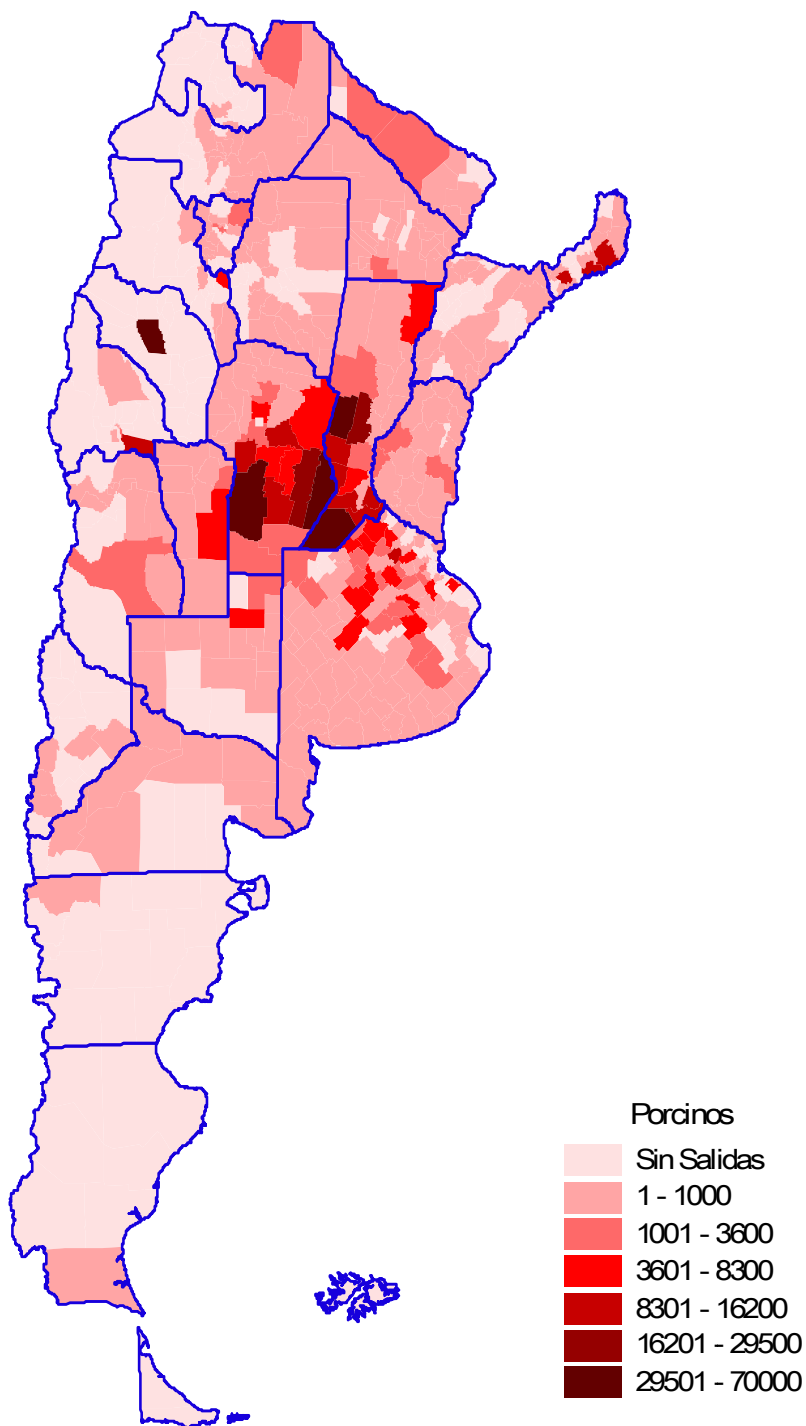
En este cuadro se incluyen sólo aquellos movimientos en donde los porcinos son movilizados con destino a establecimientos rurales, fundamentalmente para invernada o reproducción; ya sea procedentes de otros establecimientos rurales o bien salidos de predios de remate.

Departamento de origen de los porcinos enviados a establecimientos - Año 2009



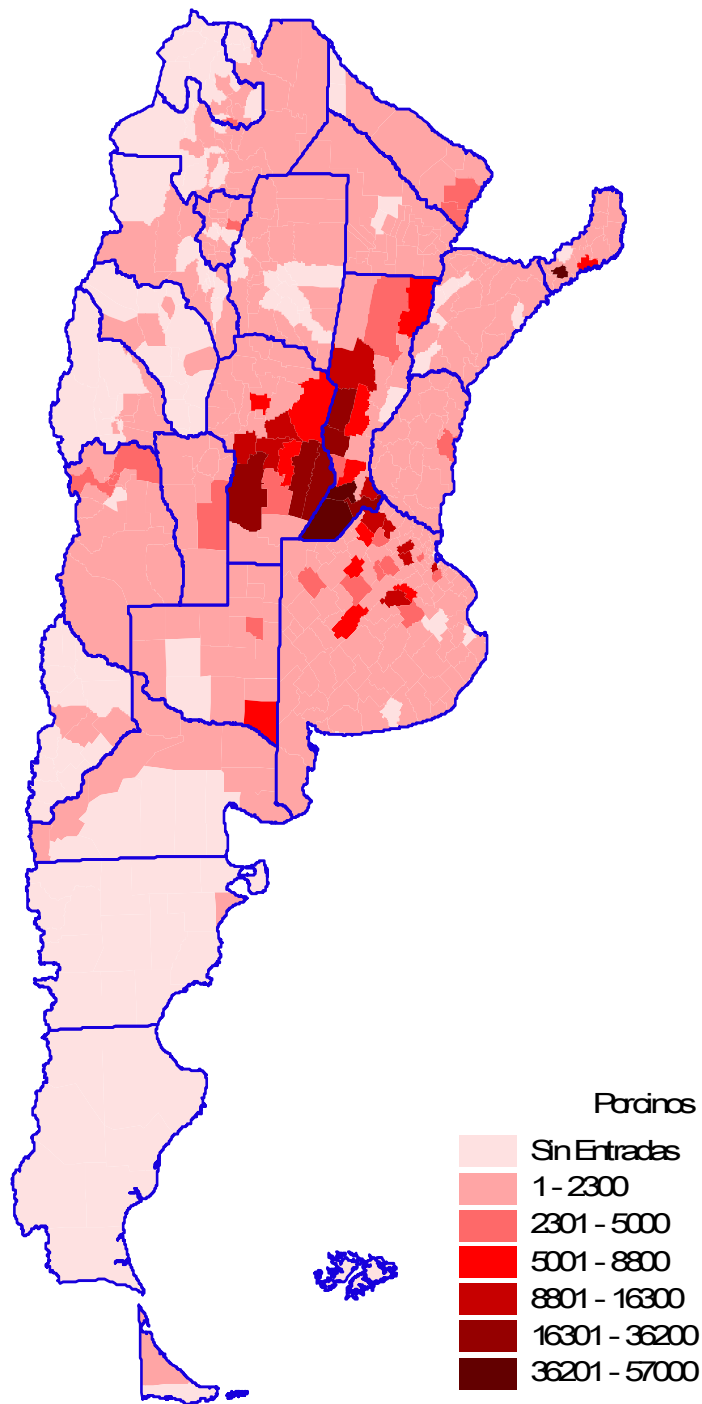
Fuente: Sistema de Gestión Sanitaria - Dirección de Control de Gestión y Programas Especiales - Dirección Nacional de Sanidad Animal - SENASA

Departamento de origen de los porcinos enviados a establecimientos - Año 2010



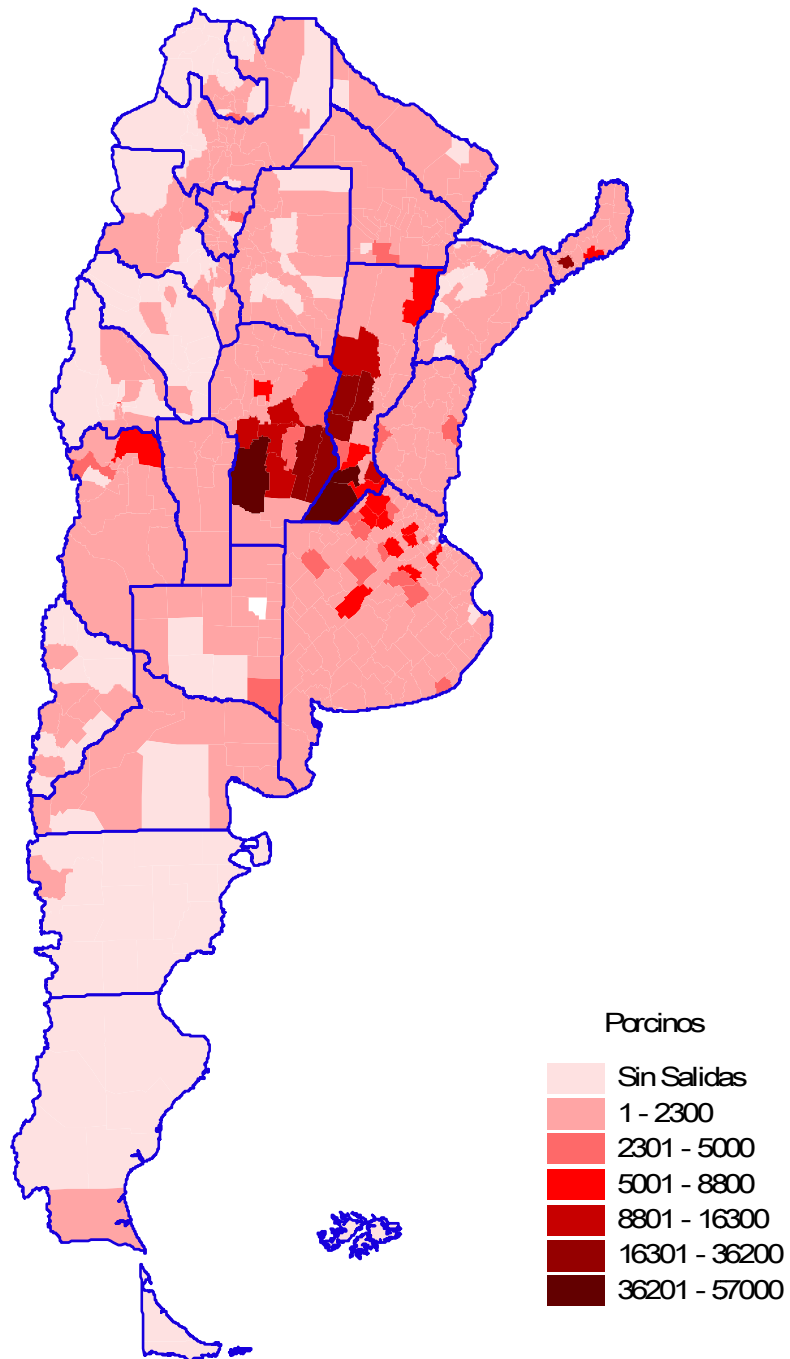
Fuente: Sistema de Gestión Sanitaria - Dirección de Control de Gestión y Programas Especiales - Dirección Nacional de Sanidad Animal - SENASA

Departamento de destino de los porcinos enviados a establecimientos - Año 2009



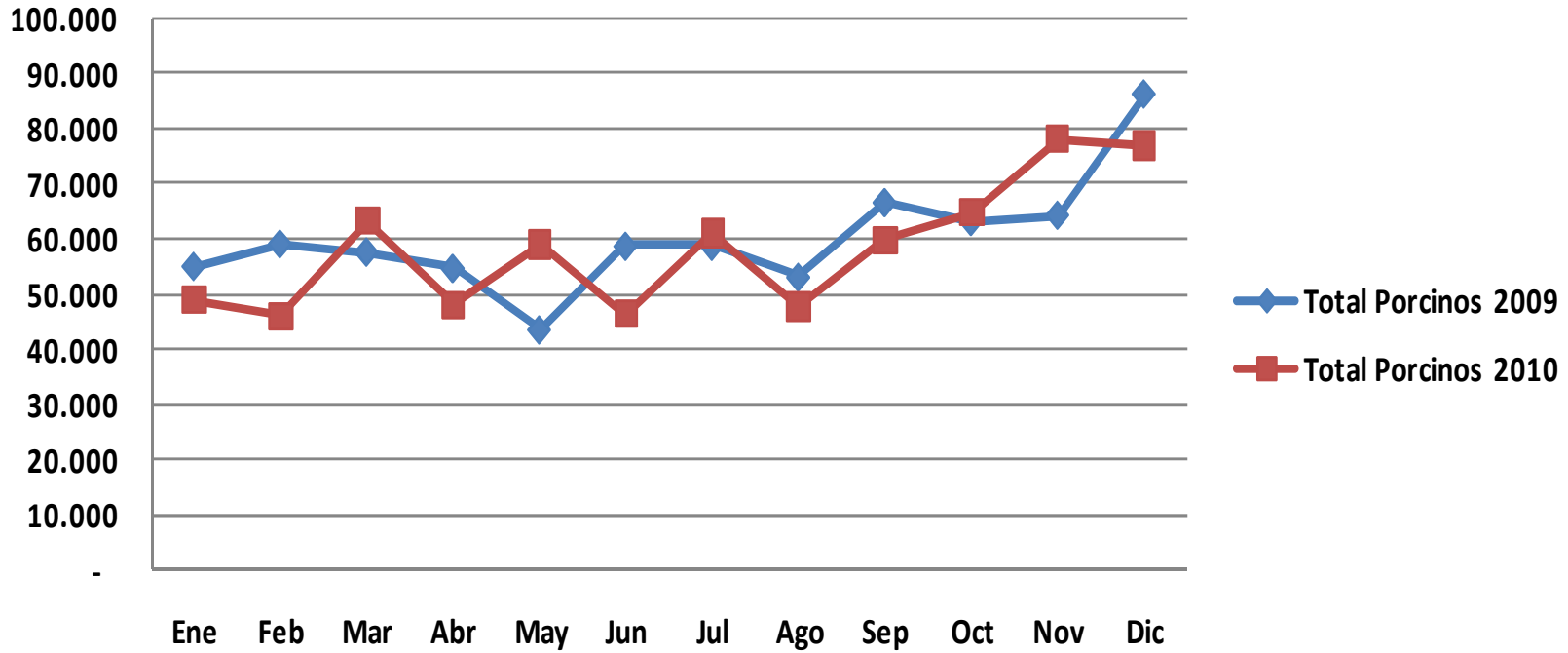
Fuente: Sistema de Gestión Sanitaria - Dirección de Control de Gestión y Programas Especiales - Dirección Nacional de Sanidad Animal - SENASA

Departamento de destino de los porcinos enviados a establecimientos - Año 2010



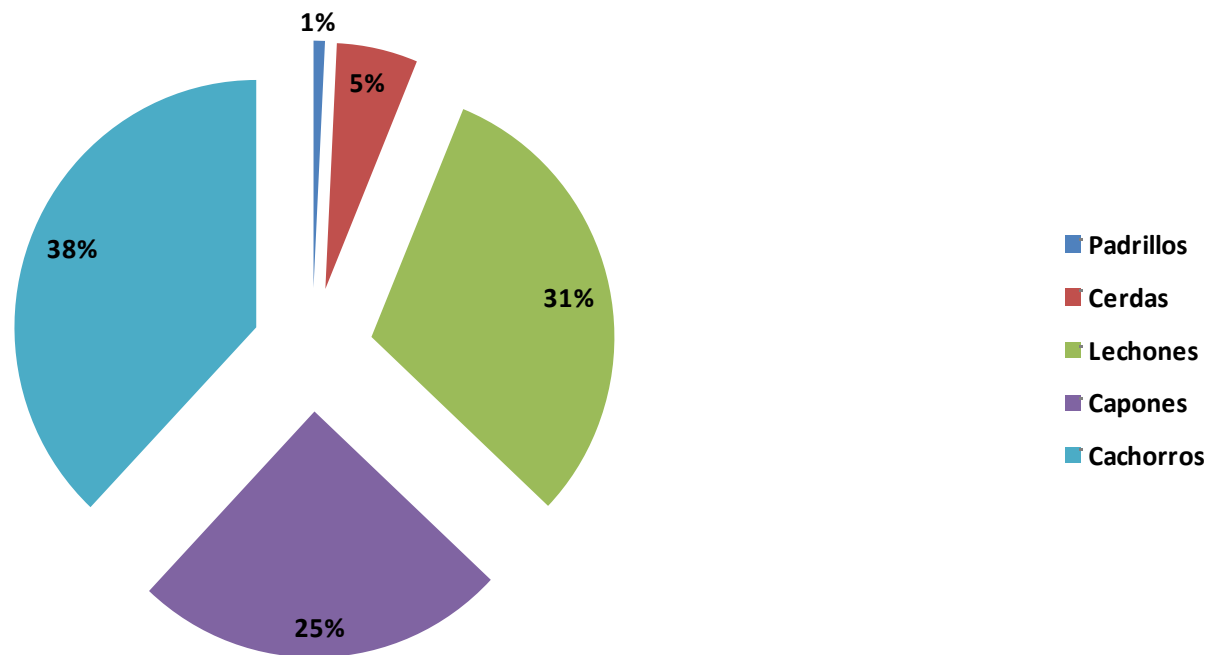
Fuente: Sistema de Gestión Sanitaria - Dirección de Control de Gestión y Programas Especiales - Dirección Nacional de Sanidad Animal - SENASA

Evolución Mensual del ingreso de porcinos a establecimientos rurales



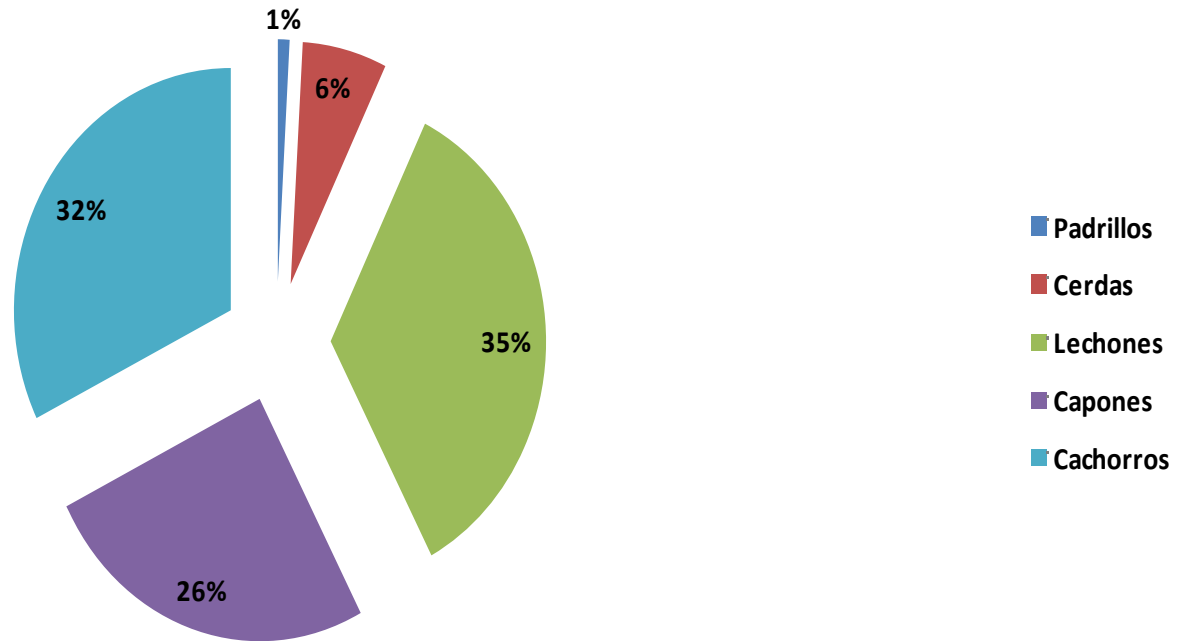
Fuente: Sistema de Gestión Sanitaria/SIGSA - Dirección de Control de Gestión y Programas Especiales - Dirección Nacional de Sanidad Animal - SENASA

Composición por categoría de los porcinos enviados a establecimientos rurales - Año 2009

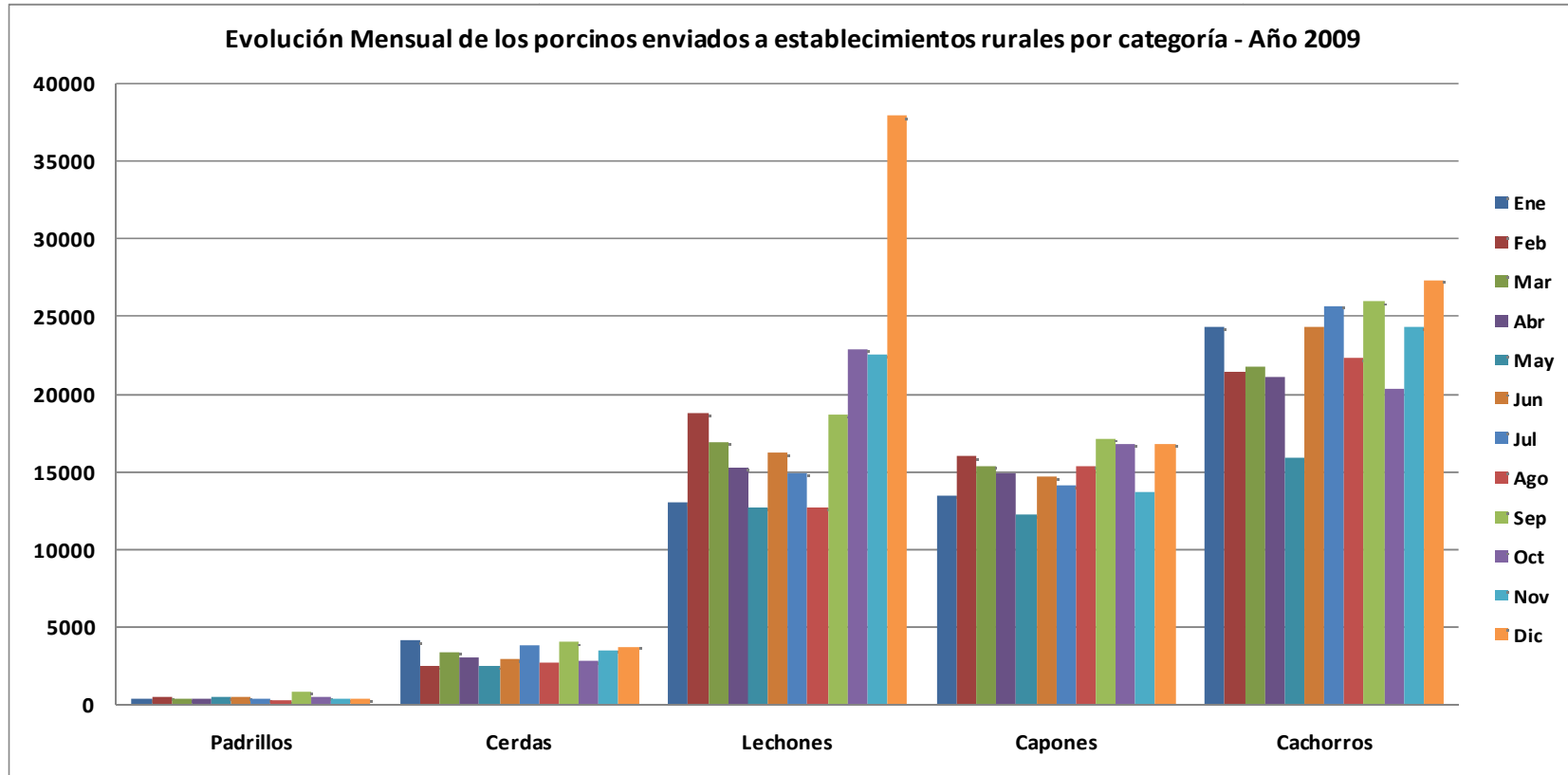


Fuente: Sistema de Gestión Sanitaria/SIGSA - Dirección de Control de Gestión y Programas Especiales - Dirección Nacional de Sanidad Animal – SENASA

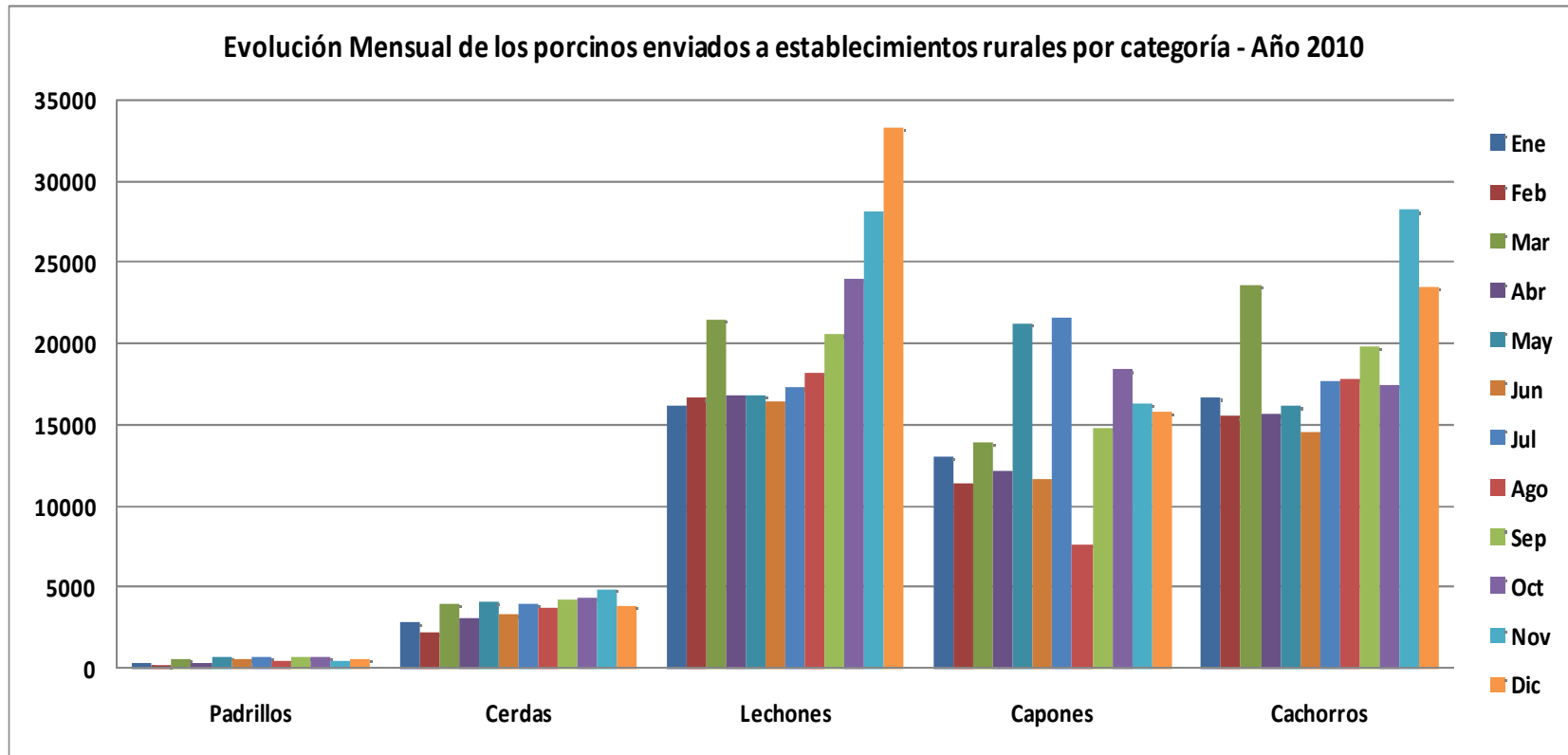
Composición por categoría de los porcinos enviados a establecimientos rurales - Año 2010



Fuente: Sistema de Gestión Sanitaria/SIGSA - Dirección de Control de Gestión y Programas Especiales - Dirección Nacional de Sanidad Animal – SENASA



Fuente: Sistema de Gestión Sanitaria/SIGSA - Dirección de Control de Gestión y Programas Especiales - Dirección Nacional de Sanidad Animal - SENASA



Fuente: Sistema de Gestión Sanitaria/SIGSA - Dirección de Control de Gestión y Programas Especiales - Dirección Nacional de Sanidad Animal - SENASA

Movimientos a Predios de Remate

En la siguiente sección se presentan las estadísticas correspondientes a los movimientos de porcinos que hayan sido realizados a través de predios habilitados por el SENASA para la realización de remate feria, remate en establecimiento, exposiciones regionales y remates exposición. No se incluye la información correspondiente a los movimientos hacia Remate Feria Terminal y Mercado Concentradores, ya que la misma ha sido incluida en la sección dedicada a los movimientos a faena.

Según la información correspondiente al año 2010, los predios de remate constituyen el destino de alrededor de 30.000 porcinos salidos de establecimientos rurales; para, luego de su comercialización, ser remitidos básicamente a establecimientos rurales y a Frigoríficos - Mataderos para su faena.

Los cuadros, gráficos y mapas de las páginas siguientes resumen los siguientes aspectos de estos movimientos:

- Provincia de origen y destino de los movimientos de porcinos a Predios de Remate
- Departamento de origen de los porcinos enviados a Predios de Remate
- Departamento de destino de los porcinos enviados a Predios de Remate
- Composición por categoría de los porcinos enviados a Predios de Remate
- Evolución Mensual de la cantidad de porcinos enviados a Predios de Remate
- Evolución Mensual de la cantidad de porcinos enviados a Predios de Remate por categoría

| Provincia de Origen y Destino de los porcinos movilizados a Predios de Remate - Año 2009 | | | | | | | | | | | | | | |
|--|---------------|------------|------------|----------|------------|----------|------------|-----------|-----------|-----------|--------------|---------------------|-----------|------------------------|
| Provincia de origen | BUENOS AIRES | CORDOBA | CORRIENTES | CHACO | ENTRE RIOS | FORMOSA | LA PAMPA | MENDOZA | MISIONES | SAN LUIS | SANTA FE | SANTIAGO DEL ESTERO | TUCUMAN | Total Provincia Origen |
| BUENOS AIRES | 20.882 | 47 | - | - | 172 | - | 110 | 20 | - | - | 161 | - | - | 21.392 |
| CORDOBA | 224 | 449 | | | 52 | 7 | 187 | 29 | | 9 | 106 | 22 | | 1.085 |
| CORRIENTES | | | 7 | | | | | | | | | | | 7 |
| CHACO | | | | 9 | | | | | | | | | | 9 |
| ENTRE RIOS | 1.173 | | | | 60 | | | | | | | | | 1.233 |
| LA PAMPA | - | - | - | - | - | - | 542 | - | - | 6 | - | - | - | 548 |
| MENDOZA | | | | | | | | 18 | | | | | | 18 |
| MISIONES | | | | | | | | | 11 | | | | | 11 |
| SAN LUIS | | 44 | | | | | 17 | | | 20 | | | | 81 |
| SANTA FE | 825 | 125 | 13 | | 1 | | | | | 5 | 4.227 | | 44 | 5.240 |
| TUCUMAN | | | | | | | | | | | | | 30 | 30 |
| Total Provincia Destino | 23.104 | 665 | 20 | 9 | 285 | 7 | 856 | 67 | 11 | 40 | 4.494 | 22 | 74 | 29.654 |

Fuente: Sistema de Gestión Sanitaria - Dirección de Control de Gestión y Programas Especiales - Dirección Nacional de Sanidad Animal – SENASA

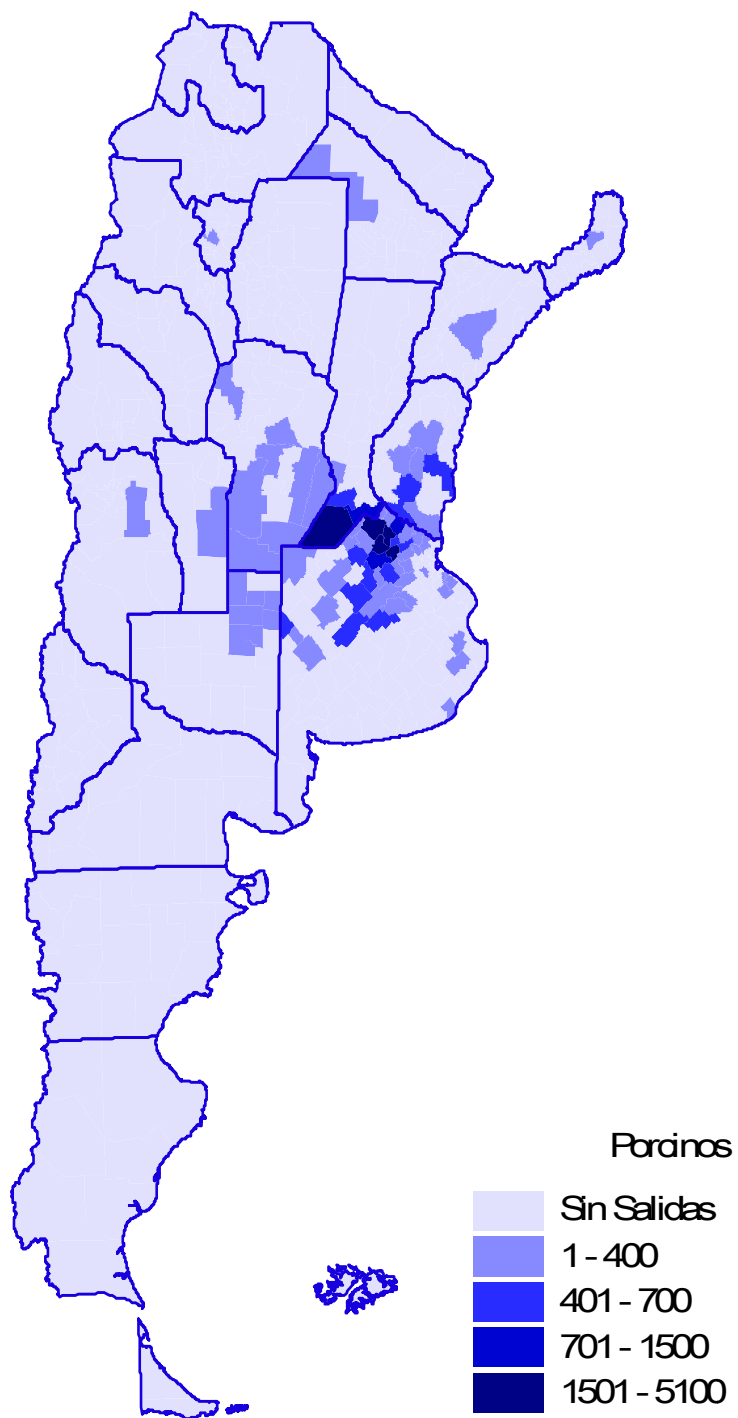
Se contabilizan los porcinos salidos de establecimientos rurales con destino a predios de remate, incluyéndose la realización de remate feria y exposiciones

| Provincia de Origen y Destino de los porcinos movilizados a Predios de Remate - Año 2010 | | | | | | | | | | | | | | | | | |
|--|---------------|-----------------|-----------|--------------|------------|------------|----------|-----------|------------|-----------|-----------|-----------|-----------|--------------|---------------------|-----------|------------------------|
| Provincia de origen | BUENOS AIRES | CAPITAL FEDERAL | CHACO | CORDOBA | CORRIENTES | ENTRE RIOS | FORMOSA | JUJUY | LA PAMPA | MENDOZA | MISIONES | SALTA | SAN LUIS | SANTA FE | SANTIAGO DEL ESTERO | TUCUMAN | Total Provincia Origen |
| BUENOS AIRES | 19.883 | 35 | | 38 | 16 | 96 | | | 65 | 19 | 30 | | | 183 | | | 20.365 |
| CORDOBA | 191 | 8 | 10 | 721 | | 91 | 7 | 19 | 48 | 15 | | 21 | 31 | 74 | 42 | | 1.278 |
| CORRIENTES | | | | | 16 | | | | | | | | | | | | 16 |
| ENTRE RIOS | 1.003 | | | | | 34 | | | | | | | | | | | 1.037 |
| FORMOSA | | | | | | | 2 | | | | | | | | | | 2 |
| LA PAMPA | | | | | | | | | 272 | | | | | | | | 272 |
| SAN LUIS | | | | 54 | | | | | 19 | | | | 19 | 1 | | | 93 |
| SANTA FE | 840 | 24 | | 234 | 13 | | | | 3 | | 28 | 44 | 6 | 4.540 | | 48 | 5.780 |
| TUCUMAN | | | | | | | | | | | | | | | | 2 | 2 |
| Total Provincia Destino | 21.917 | 67 | 10 | 1.047 | 45 | 221 | 9 | 19 | 407 | 34 | 58 | 65 | 56 | 4.798 | 42 | 50 | 28.845 |

Fuente: Sistema de Gestión Sanitaria - Dirección de Control de Gestión y Programas Especiales - Dirección Nacional de Sanidad Animal – SENASA

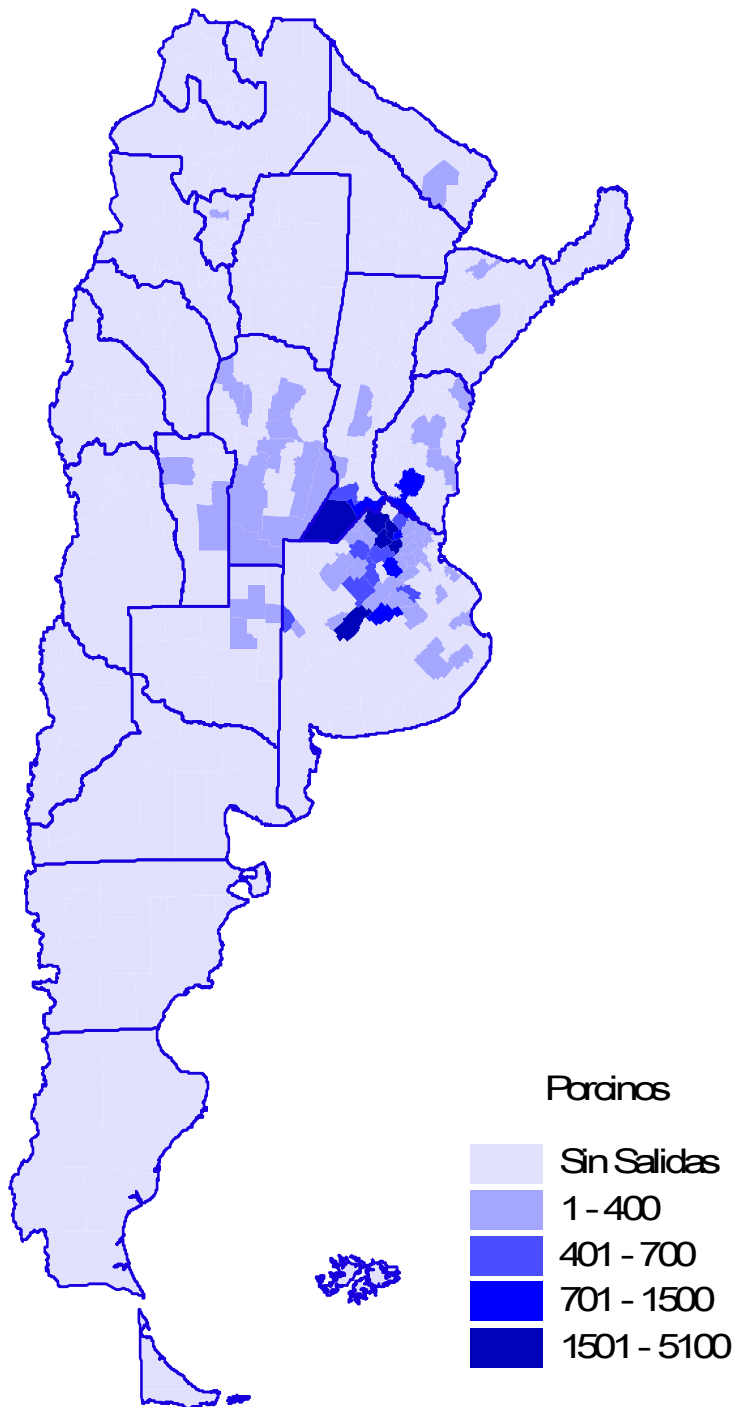
Se contabilizan los porcinos salidos de establecimientos rurales con destino a predios de remate, incluyéndose la realización de remate feria y exposiciones

Departamento de origen de los porcinos enviados a Predios de Remate - Año 2009



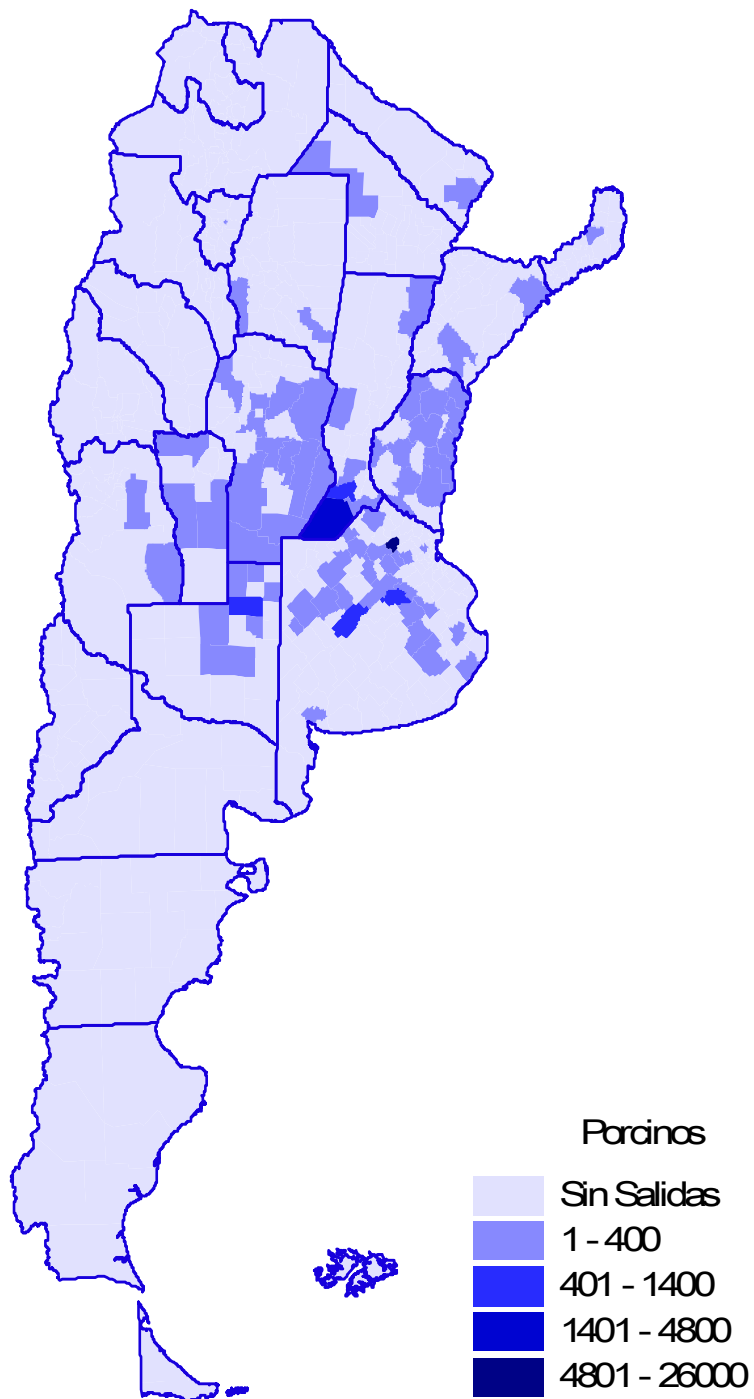
Fuente: Sistema de Gestión Sanitaria - Dirección de Control de Gestión y Programas Especiales - Dirección Nacional de Sanidad Animal – SENASA Se contabilizan los porcinos salidos de establecimientos rurales con destino a predios de remate, incluyéndose la realización de remate feria y exposiciones

Departamento de origen de los porcinos enviados a Predios de Remate - Año 2010



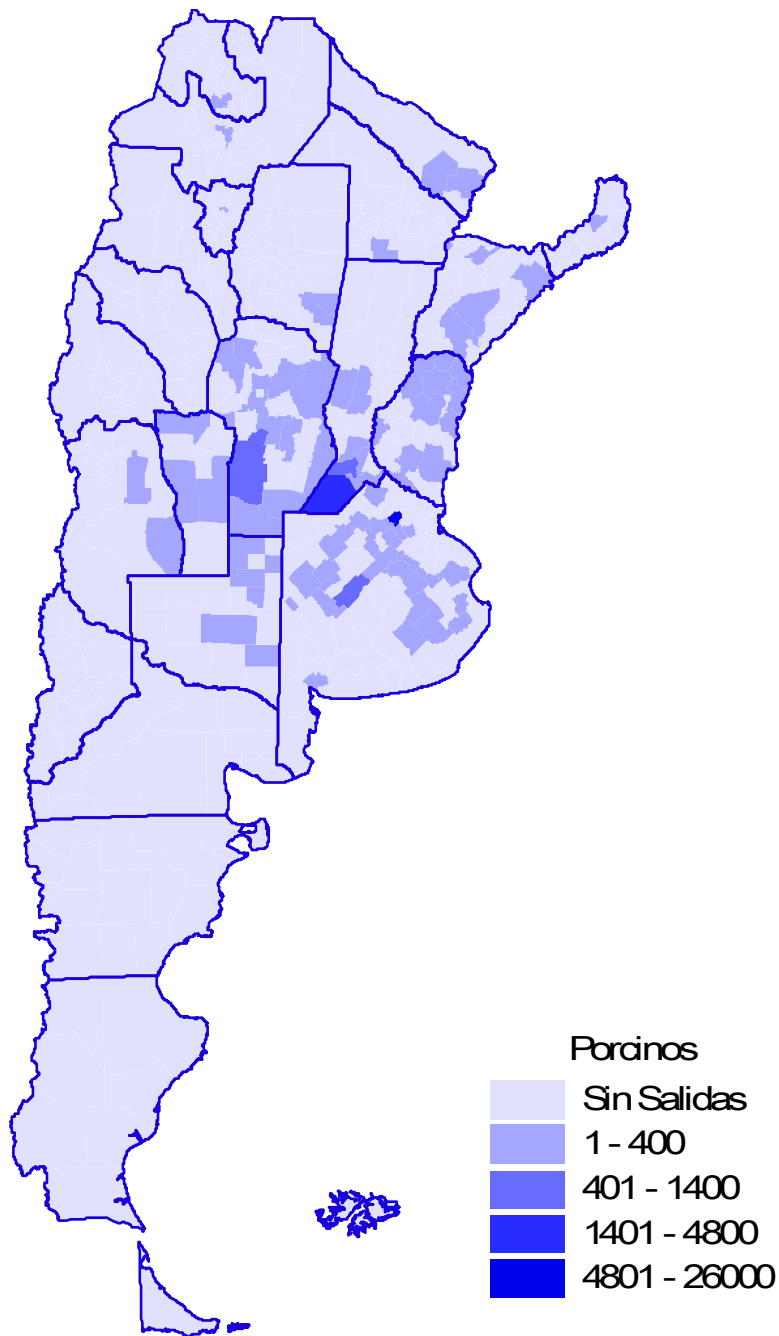
Fuente: Sistema de Gestión Sanitaria - Dirección de Control de Gestión y Programas Especiales - Dirección Nacional de Sanidad Animal – SENASA Se contabilizan los porcinos salidos de establecimientos rurales con destino a predios de remate, incluyéndose la realización de remate feria y exposiciones

Departamento de destino de los porcinos enviados a Predios de Remate - Año 2009



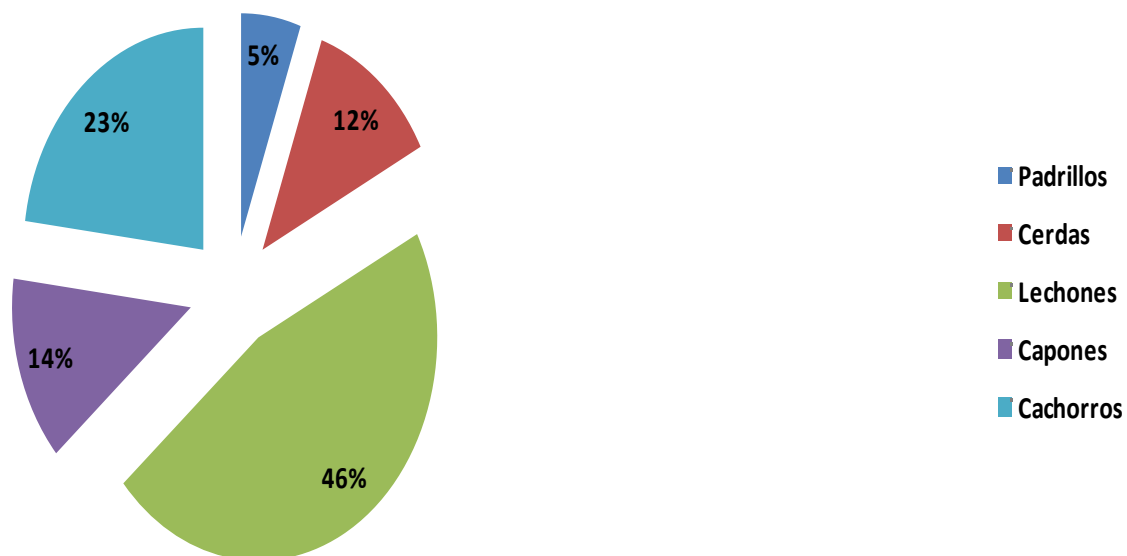
Fuente: Sistema de Gestión Sanitaria - Dirección de Control de Gestión y Programas Especiales - Dirección Nacional de Sanidad Animal – SENASA Se contabilizan los porcinos salidos de establecimientos rurales con destino a predios de remate, incluyéndose la realización de remate feria y exposición

Departamento de destino de los porcinos enviados a Predios de Remate - Año 2010



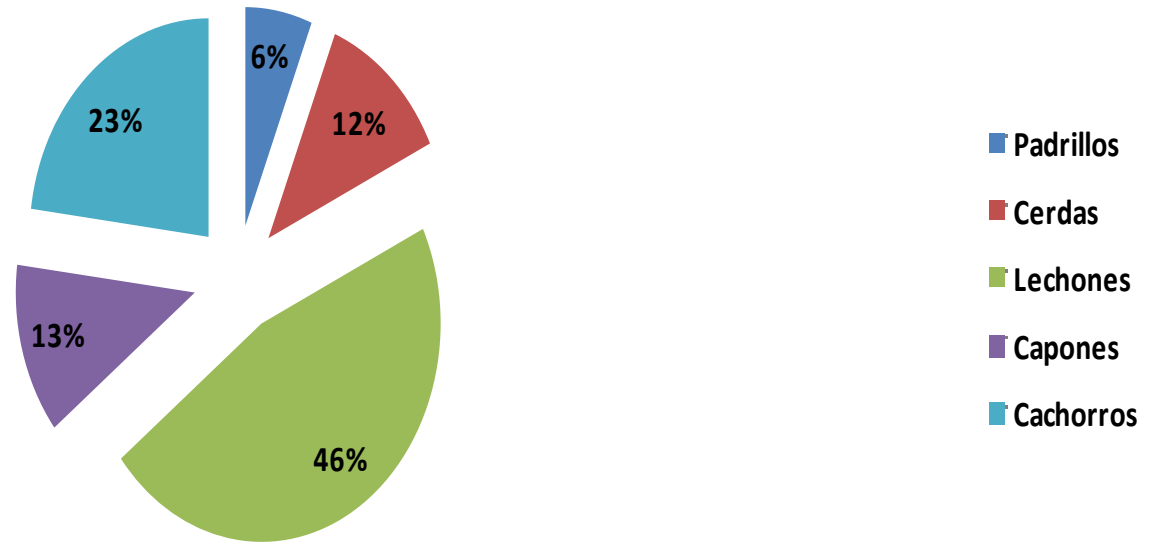
Fuente: Sistema de Gestión Sanitaria - Dirección de Control de Gestión y Programas Especiales - Dirección Nacional de Sanidad Animal – SENASA Se contabilizan los porcinos salidos de establecimientos rurales con destino a predios de remate, incluyéndose la realización de remate feria y exposiciones

Composición por categoría de los porcinos enviados a Predios de Remate - Año 2009

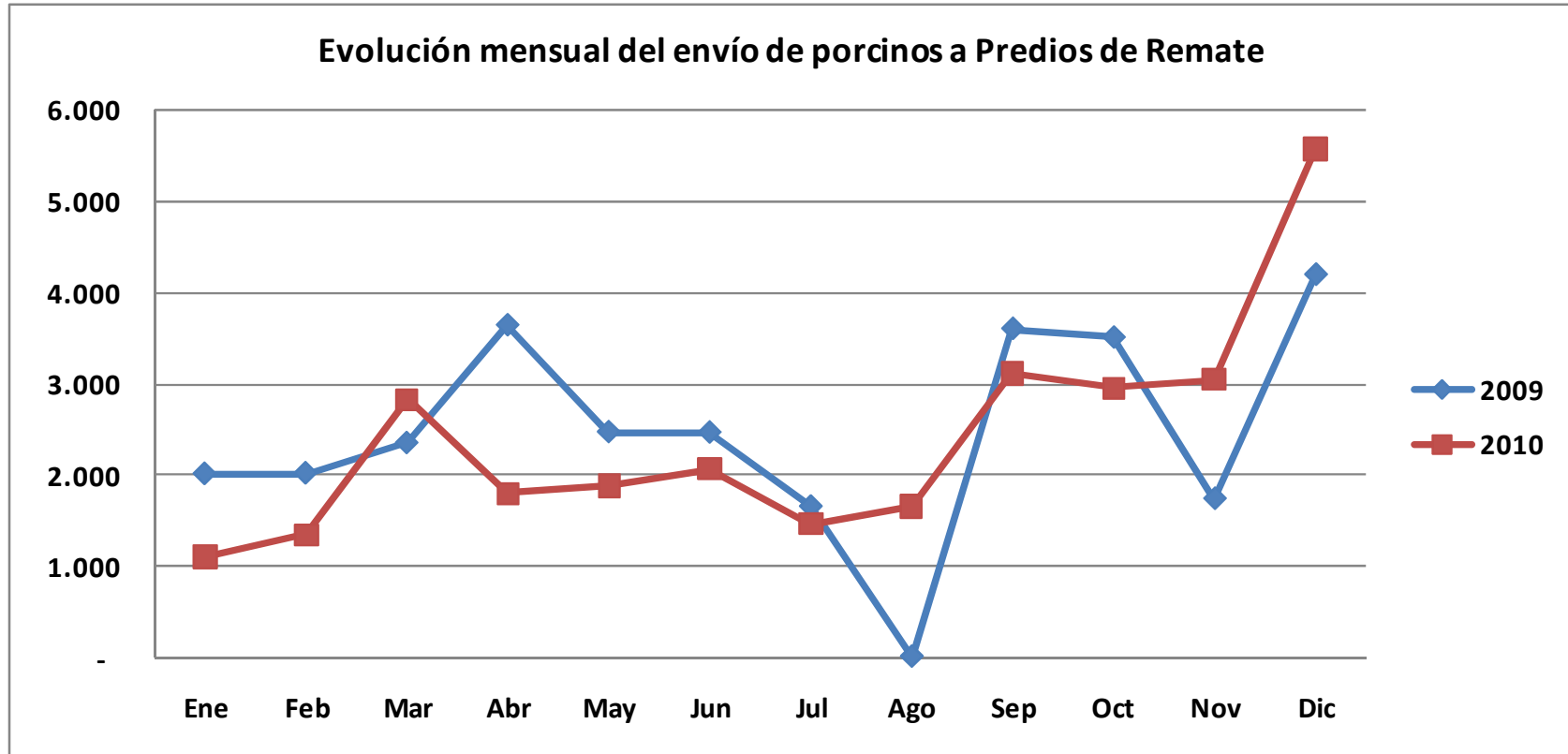


Fuente: Sistema de Gestión Sanitaria/SIGSA - Dirección de Control de Gestión y Programas Especiales - Dirección Nacional de Sanidad Animal – SENASA

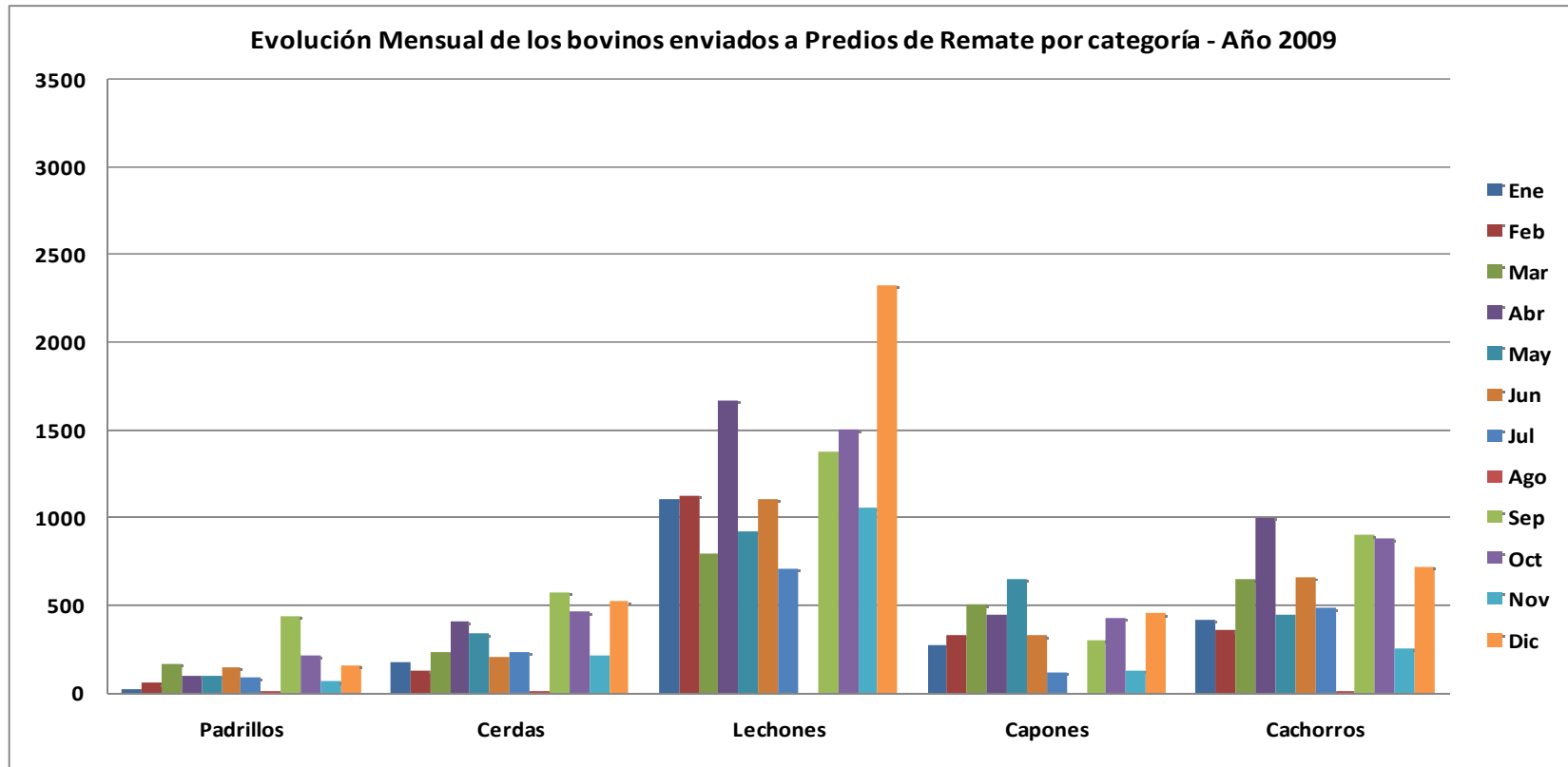
Composición por categoría de los porcinos enviados a Predios de Remate - Año 2010



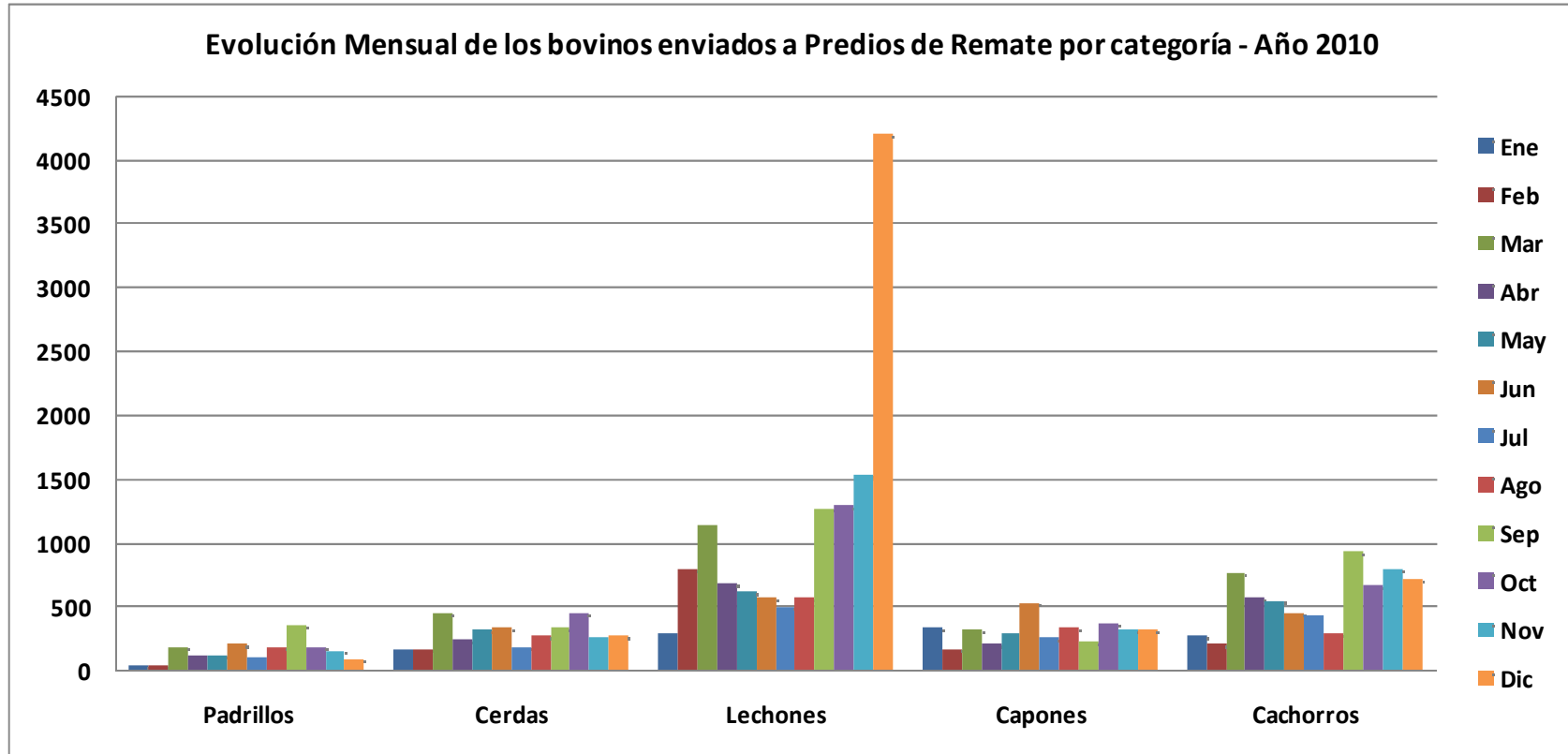
Fuente: Sistema de Gestión Sanitaria/SIGSA - Dirección de Control de Gestión y Programas Especiales - Dirección Nacional de Sanidad Animal – SENASA



Fuente: Sistema de Gestión Sanitaria/SIGSA - Dirección de Control de Gestión y Programas Especiales - Dirección Nacional de Sanidad Animal - SENASA



Fuente: Sistema de Gestión Sanitaria/SIGSA - Dirección de Control de Gestión y Programas Especiales - Dirección Nacional de Sanidad Animal - SENASA



Fuente: Sistema de Gestión Sanitaria/SIGSA - Dirección de Control de Gestión y Programas Especiales - Dirección Nacional de Sanidad Animal - SENASA

