

Movimientos de Ganado Porcino

Año 2007- 2008



**SERVICIO NACIONAL DE SANIDAD Y CALIDAD
AGROALIMENTARIA**

Movimientos de Ganado Porcino

Año 2007-2008

**Dirección Nacional de Sanidad Animal
Coordinación General de Campo**

Responsable: Lic. Gustavo Rodríguez Vázquez

Septiembre 2009



Introducción

El Informe Estadístico N° 8 de la Dirección Nacional de Sanidad Animal del Servicio Nacional de Sanidad y Calidad Agroalimentaria presenta un análisis descriptivo de la información sobre los movimientos de hacienda porcina correspondientes al año 2008, los cuales se encuentran consolidados en la base de datos del Sistema de Gestión Sanitario del SENASA.

Para una mejor comprensión de la información aquí descrita, es necesario tener en cuenta que la misma surge como resultado de la captura y procesamiento de los datos que cada una de las 352 oficinas locales del organismo han remitido a la Coordinación de Campo de la Dirección Nacional de Sanidad Animal durante el transcurso del año 2008.

Es necesario además comentar que la información presentada se genera a partir de las declaraciones juradas que cada productor realiza para poder movilizar hacienda en cada una de las 352 oficinas locales y/o aproximadamente 418 delegaciones diseminadas a lo largo y ancho del país que realizaron movimientos de porcinos durante el año 2008; siendo un requisito indispensable para su concreción que el titular de la hacienda se encuentre inscripto en el Registro Nacional Sanitario de Productores Agropecuarios (RENSPA).

El RENSPE fue creado por Resolución de la Secretaría de Agricultura, Ganadería, Pesca y Alimentación N° 417/97, su modificatoria N° 777/98, ambas reemplazadas por Resolución 116/98, encontrándose vigente al momento la reglamentación establecida por la Resolución N° 249 del 23 de junio de 2003 del Servicio Nacional de Sanidad y Calidad Agroalimentaria.

Si bien los objetivos del RENSPE están enfocados esencialmente en consolidar información de base, imprescindible para el planeamiento sanitario, el control epidemiológico y la rastreabilidad de hacienda, los requerimientos de información que plantea el mismo (existencia de hacienda, tipo de producción, datos identificatorios de titulares, modalidad de acceso a la tierra, etc.) así como el alcance generalizado del universo de los productores agropecuarios del país brindan la posibilidad de utilizar este registro como soporte para la elaboración de estadísticas.

Una herramienta fundamental para que los objetivos y procedimientos planteados en la creación del RENSPE puedan tornarse operativos es el Sistema de Gestión Sanitaria (SGS). El mismo funciona como el software de gestión administrativa de las oficinas locales del SENASA, debido a que es en éstas donde el productor debe tramitar su inscripción en el RENSPE así como los movimientos de hacienda.

Este sistema posibilita llevar un historial detallado de cada productor o establecimiento ganadero, la actualización de sus existencias ganaderas, sus registros de antecedentes sanitarios y genera la documentación oficial que respalda los movimientos de ganado a través del Documento de Tránsito Animal (DTA), el cual describe las características de la tropa movilizada, origen y destino de la misma.

Asimismo los registros de movimientos de hacienda se tipifican por motivo (faena, invernada, reproducción, etc.) y por los diferentes tipos de entidad que toman parte en el movimiento (establecimiento, remate feria, frigorífico, matadero, etc.).



Dado que el SGS funciona actualmente sin conexión en línea con el servidor central, es necesario que tanto la actualización de la información y la unificación de los datos a escala nacional se realice una vez por mes, mediante el envío de back up de la base de datos de la oficina local.

Algo de suma importancia, y a tener en cuenta al momento de considerar las estadísticas obtenidas del SGS, es que mientras algunos de los datos ingresados son validados por el sistema, otros dependen de la decisión del operador, lo cual puede generar alguna inconsistencia, especialmente en los casos en que se busca una mayor desagregación de los datos. Sin embargo, se estima que el nivel de apertura planteado, permite salvar esta dificultad.

Otra restricción, quizás de mayor envergadura, es que en la actualidad no todas las delegaciones del SENASA se encuentran informatizadas, por lo cual los datos correspondientes a los movimientos de hacienda realizados en dichas dependencias se consignan en forma manual al momento de la emisión del DTA.

En consecuencia, está información no ha podido ser procesada y por lo tanto incorporada a las estadísticas presentadas en el informe; estimándose que la emisión en forma manual de DTA que amparan movimientos de hacienda porcina representan alrededor del 6 % del universo de documentos emitidos para autorizar el tránsito de animales de esta especie.

Está previsto que esta situación se revierta gradualmente hasta lograr una plena informatización de las representaciones del organismo a lo largo y ancho del país.

Hechas estas aclaraciones respecto de la fuente de los datos, que tienen por objeto permitir una mejor lectura e interpretación de los datos obtenidos, es necesario introducir algunas adicionales referidas al contenido del informe.

Al igual que el presentado oportunamente sobre los años anteriores, el mismo fue realizado en base a una orientación esencialmente estadística y descriptiva, presentando en forma sintética algunos datos considerados de interés acerca de los movimientos de hacienda porcina realizados en la República Argentina durante los años 2007 y 2008.

En la búsqueda de una forma de exposición más clara de los resultados obtenidos de las consultas realizadas al SGS, se agruparon los mismos en cuatro secciones. En la primera de estas, se presentan las características generales de los movimientos de animales porcinos, como ser la cantidad de DTA emitidos y animales implicados, frecuencia mensual, y la distribución de los movimientos entre establecimientos, predios de remate y frigoríficos o mataderos, y categorías implicadas.

La segunda parte sigue un esquema similar, pero limitado a los movimientos de ganado porcino con destino a faena. En el tercer apartado, se presentan las características de los movimientos con destino a establecimientos rurales, fundamentalmente para el engorde de los animales movilizados. En la cuarta sección se resumen algunas características referentes a los movimientos porcinos realizados a través de predios de remate.



Índice

Resumen Movimientos Anual de Porcinos	7
Cuadro de Cantidad de DTA emitidos y movimientos de porcinos por mes - Año 2007 y 2008	8
Cuadro de cantidad de DTA emitidos en forma mensual por provincia de origen - Año 2007	9
Cuadro de Porcinos movilizados en forma mensual por provincia de origen - Año 2007	10
Cuadro de cantidad de DTA emitidos en forma mensual por provincia de origen - Año 2008	11
Cuadro de Porcinos movilizados en forma mensual por provincia de origen - Año 2008	12
Gráfico Evolución Mensual de los movimientos porcinos - Año 2007/2008	13
Gráfico Evolución Mensual de los movimientos porcinos por categoría - Año 2007	14
Gráfico Evolución Mensual de los movimientos porcinos por categoría - Año 2008	15
Cuadro de Distribución de los movimientos de porcinos según lugar de origen y destino – Año 2007/2008	16
Cuadro de Distribución de los movimientos de porcinos según lugar de origen y destino por categoría - 2007	17
Cuadro de Distribución de los movimientos de porcinos según lugar de origen y destino por categoría - 2008	18
Movimientos de Porcinos con destino a Faena	19
Cuadro Provincia de origen y destino de los porcinos movilizados para faena - Año 2007	20
Cuadro Provincia de origen y destino de los porcinos movilizados para faena - Año 2008	21
Gráfico Origen de los porcinos faenados por provincia - Año 2007	22
Gráfico Origen de los porcinos faenados por provincia - Año 2008	23
Mapa Departamento de origen de los porcinos movilizados a faena- Año 2007	24
Mapa Departamento de origen de los porcinos movilizados a faena- Año 2008	25
Gráfico distribución mensual de los porcinos enviados a faena - Año 2007/2008	26
Gráfico composición por categoría de los porcinos enviados a faena - Año 2007/2008	27
Gráfico composición por categoría de los porcinos enviados a faena según destino- Año 2007	28



Gráfico composición por categoría de los porcinos enviados a faena según destino - Año 2008	29
Gráfico Evolución Mensual de los porcinos movilizados a Faena por categoría- Año 2007	30
Gráfico Evolución Mensual de los porcinos movilizados a Faena por categoría - Año 2008	31
Gráfico Distribución de establecimientos rurales según porcinos enviados a faena - Año 2008	32
Movimientos a establecimientos rurales	33
Cuadro Provincia de origen y destino de los porcinos movilizados a establecimientos rurales - Año 2007	34
Cuadro Provincia de origen y destino de los porcinos movilizados a establecimientos rurales - Año 2008	35
Mapa Departamento de origen de los porcinos movilizados a establecimientos rurales - Año 2007	36
Mapa Departamento de origen de los porcinos movilizados a establecimientos rurales - Año 2008	37
Mapa Departamento de destino de los porcinos movilizados a establecimientos rurales - Año 2007	38
Mapa Departamento de destino de los porcinos movilizados a establecimientos rurales - Año 2008	39
Gráfico Evolución Mensual del ingreso de porcinos a establecimientos rurales - Año 2007/2008	40
Gráfico composición por categoría de los porcinos enviados a establecimientos rurales - Año 2007/2008	41
Gráfico Evolución Mensual del ingreso de porcinos a establecimientos rurales por categoría - Año 2007	42
Gráfico Evolución Mensual del ingreso de porcinos a establecimientos rurales por categoría - Año 2008	43
Gráfico Distribución de establecimientos según envío de porcinos a otros establecimientos- Año 2008	44
Gráfico Distribución de establecimientos rurales según ingreso de porcinos - Año 2008	45
Movimientos a Predios de Remate	46
Cuadro Provincia de origen y destino de los porcinos movilizados a predios de remate - Año 2007	47
Cuadro Provincia de origen y destino de los porcinos movilizados a predios de remate - Año 2008	47
Mapa Departamento de origen de los porcinos enviados a predios de remate - Año 2007	48
Mapa Departamento de origen de los porcinos enviados a predios de remate - Año 2008	49



Mapa Porcinos ingresados a predios de remate por departamento - Año 2007	50
Mapa Porcinos ingresados a predios de remate por departamento - Año 2008	51
Gráfico destino posterior de los porcinos enviados a Predios de Remate - Año 2008	52
Gráfico composición por categoría de los porcinos enviados a Predios de Remate - Año 2008	53
Gráfico de evolución mensual del envío de porcinos a Predios de Remate - Año 2007/2008	54
Gráfico de evolución mensual del envío de porcinos a predios por categoría - Año 2007	55
Gráfico de evolución mensual del envío de porcinos a predios por categoría - Año 2008	56
Gráfico de estratificación de Predios de Remate según porcinos movilizados - Año 2008	57



Resumen Movimiento Anual de Porcinos

En esta primera sección se presentan las estadísticas generales correspondientes a los movimientos de porcinos registrados a través de la emisión de Documentos de Tránsito Animal (DTA) en las oficinas locales y/o delegaciones del SENASA de todo el país, independientemente de los motivos que hayan generado los mismos, su origen y destino, composición, etc.

Cabe señalar que según la información del año 2008, se registraron salidas de alrededor de 3,8 millones de cabezas porcinas por año de establecimientos rurales; de las cuales a grandes rasgos poco más de 3 millones tuvieron como destino la faena en frigoríficos y mataderos, mientras que los animales restantes ingresaron por diversos motivos a otros establecimientos rurales. A esta breve descripción de los movimientos de la ganadería porcina en el país se le debe sumar el paso intermedio de alrededor de treinta y cinco mil porcinos salidos de establecimientos rurales por predios de remate, para su posterior remisión a frigoríficos, mataderos o establecimientos rurales.

De esta forma, se llega, considerando los alrededor de 90.000 DTA emitidos anualmente, a la cantidad de aproximadamente cuatro millones de movimientos de animales porcinos.

Los cuadros y gráficos siguientes resumen los siguientes aspectos de los movimientos de porcinos:

- Cantidad de DTA emitidos y porcinos movilizados por mes
- Cantidad de DTA emitidos por mes por provincia de origen
- Cantidad de porcinos movilizados por mes por provincia de origen
- Evolución Mensual de la cantidad de porcinos movilizados
- Evolución Mensual de la cantidad de porcinos movilizados por categoría
- Cantidad de DTA emitidos y porcinos movilizados según lugar de origen y destino
- Composición porcentual por categoría de los porcinos movilizados según lugar de origen y destino



Cantidad de DTA emitidos y movimientos de porcinos por mes				
Mes	2008		2007	
	DTA	Porcinos	DTA	Porcinos
Enero	6.719	277.123	6.204	284.083
Febrero	7.110	297.490	6.223	277.525
Marzo	4.765	195.961	7.140	326.469
Abril	8.407	390.060	6.819	303.555
Mayo	6.757	290.254	7.349	302.656
Junio	6.440	282.007	7.549	308.129
Julio	8.120	353.400	7.861	306.045
Agosto	7.940	342.059	7.931	295.987
Septiembre	8.478	350.406	6.793	268.480
Octubre	8.896	391.469	8.271	349.070
Noviembre	7.647	335.553	8.148	352.281
Diciembre	8.809	406.879	7.598	338.676
Total	90.088	3.912.661	87.886	3.712.956

Fuente: Sistema de Gestión Sanitaria - Coordinación de Campo - Dirección Nacional de Sanidad Animal - SENASA



Cantidad de DTA emitidos en forma mensual por Provincia de Origen de los movimientos de animales porcinos - Año 2007													
Provincia de Origen	Enero	Febrero	Marzo	Abril	Mayo	Junio	Julio	Agosto	Septiembre	Octubre	Noviembre	Diciembre	Total por Provincia
BUENOS AIRES	1.829	1.798	2.238	2.102	2.284	2.379	2.387	2.396	2.045	2.407	2.590	2.338	26.793
CAPITAL FEDERAL							2	20					22
CATAMARCA	4	1	1	4	1	2	1	3	1	1	1	5	25
CHACO	35	61	78	71	82	73	64	92	112	126	118	166	1.078
CHUBUT	19	13	21	19	29	21	38	24	26	46	36	23	315
CORDOBA	1.491	1.894	1.998	1.855	1.912	1.953	1.992	1.962	1.730	2.462	2.255	1.995	23.499
CORRIENTES	13	10	15	11	13	16	8	17	11	17	24	16	171
ENTRE RIOS	199	199	219	237	285	251	278	304	232	237	269	277	2.987
FORMOSA	26	34	31	26	25	51	42	43	32	37	43	143	533
JUJUY	12	16	22	25	20	26	17	17	20	23	20	22	240
LA PAMPA	179	172	176	213	208	209	297	235	235	261	209	192	2.586
LA RIOJA									1				1
MENDOZA	51	55	53	59	65	72	63	84	38	64	81	64	749
MISIONES	11	15	16	13	29	68	88	88	73	78	73	92	644
NEUQUEN	11	4	13	21	7	15	27	18	11	19	27	19	192
RIO NEGRO	22	20	25	19	25	20	20	24	11	13	16	18	233
SALTA	100	88	117	82	119	125	136	150	116	108	107	168	1.416
SAN JUAN	5	7	2	11	11	5	14	13	13	24	8	20	133
SAN LUIS	166	146	148	136	159	116	111	139	110	182	153	145	1.711
SANTA CRUZ		2		3	1	4		4	2	5	7	17	45
SANTA FE	1.972	1.633	1.898	1.847	2.000	2.065	2.176	2.211	1.892	2.054	1.976	1.735	23.459
SANTIAGO DEL ESTERO	25	16	13	20	20	16	39	26	19	36	72	60	362
TIERRA DEL FUEGO			2		1	1	1		1	2	1		9
TUCUMAN	34	39	54	45	53	61	60	61	62	69	62	83	683
Total	6.204	6.223	7.140	6.819	7.349	7.549	7.861	7.931	6.793	8.271	8.148	7.598	87.886

Fuente: Sistema de Gestión Sanitaria - Coordinación de Campo - Dirección Nacional de Sanidad Animal - SENASA



Cantidad de Porcinos movilizados en forma mensual por Provincia de Origen - Año 2007													
Provincia de Origen	Enero	Febrero	Marzo	Abril	Mayo	Junio	Julio	Agosto	Septiembre	Octubre	Noviembre	Diciembre	Total por Provincia
BUENOS AIRES	83.256	82.019	108.233	92.486	97.864	102.399	96.282	94.670	83.403	101.999	116.072	117.082	1.175.765
CAPITAL FEDERAL							2	38					40
CATAMARCA	14	2	12	26	1	8	10	19	15	2	32	40	181
CHACO	4.956	1.087	1.779	1.663	1.586	2.074	1.767	2.102	2.317	6.285	3.226	4.867	33.709
CHUBUT	287	229	386	300	391	346	386	286	210	409	380	769	4.379
CORDOBA	56.802	81.699	85.652	77.557	75.701	71.589	76.570	64.003	65.270	106.904	91.323	81.051	934.121
CORRIENTES	265	347	359	356	171	304	279	346	130	397	277	700	3.931
ENTRE RIOS	5.844	6.426	6.902	7.508	8.565	8.145	7.696	8.752	7.511	8.433	9.600	8.928	94.310
FORMOSA	419	601	1.309	790	761	1.214	952	934	882	1.228	1.980	10.744	21.814
JUJUY	233	362	747	1.822	434	866	367	388	534	774	345	654	7.526
LA PAMPA	9.434	9.271	8.546	9.363	9.850	9.341	10.158	9.362	8.329	10.061	10.591	9.820	114.126
LA RIOJA									3				3
MENDOZA	1.050	1.178	1.316	1.377	1.519	1.840	1.397	1.573	1.688	1.431	1.738	1.489	17.596
MISIONES	229	280	273	163	738	2.173	2.425	2.886	2.543	2.241	2.177	3.326	19.454
NEUQUEN	206	34	135	403	60	187	396	198	209	566	1.359	447	4.200
RIO NEGRO	448	268	389	299	527	364	280	301	261	228	278	495	4.138
SALTA	970	941	1.410	1.271	1.555	1.592	2.061	2.029	1.860	1.762	1.694	4.518	21.663
SAN JUAN	154	178	165	388	509	332	579	516	435	1.179	397	1.168	6.000
SAN LUIS	3.568	4.427	4.464	3.945	4.555	4.579	4.779	4.373	2.748	4.424	3.906	4.316	50.084
SANTA CRUZ		16		44	5	77		9	12	51	155	474	843
SANTA FE	113.849	86.623	103.246	102.010	96.295	98.989	97.657	101.430	88.303	98.634	101.625	82.243	1.170.904
SANTIAGO DEL ESTERO	1.394	735	269	941	364	315	898	528	688	589	3.861	3.149	13.731
TIERRA DEL FUEGO			10		180	20	20		50	110	40		430
TUCUMAN	705	802	867	843	1.025	1.375	1.084	1.244	1.079	1.363	1.225	2.396	14.008
Total	284.083	277.525	326.469	303.555	302.656	308.129	306.045	295.987	268.480	349.070	352.281	338.676	3.712.956

Fuente: Sistema de Gestión Sanitaria - Coordinación de Campo - Dirección Nacional de Sanidad Animal - SENASA



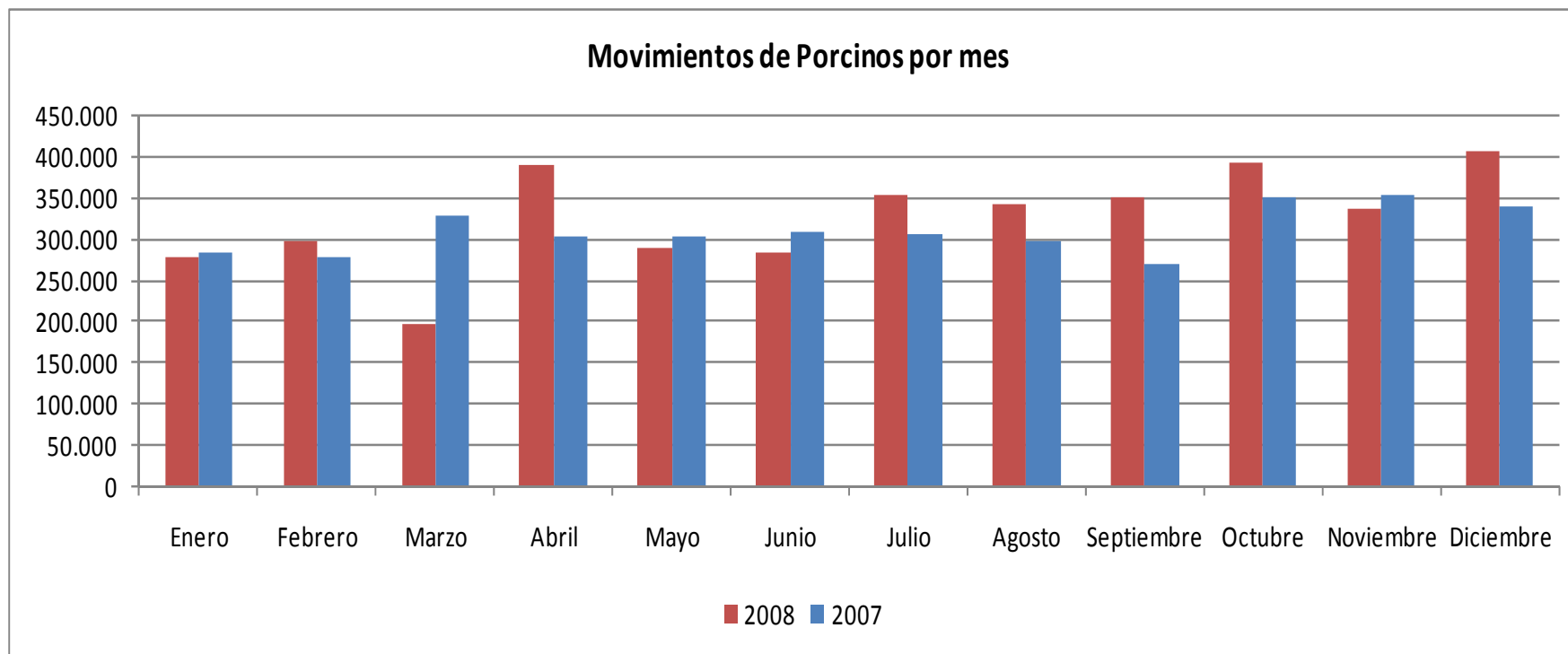
Cantidad de DTA emitidos en forma mensual por Provincia de Origen de los movimientos de animales porcinos - Año 2008													
Provincia de Origen	Enero	Febrero	Marzo	Abril	Mayo	Junio	Julio	Agosto	Septiembre	Octubre	Noviembre	Diciembre	Total por Provincia
BUENOS AIRES	2.026	2.237	1.457	2.603	2.034	2.070	2.266	2.237	2.440	2.513	2.210	2.368	26.461
CAPITAL FEDERAL							1	24					25
CATAMARCA	6	6	5	7	7	13	14	16	9	12	6	8	109
CHACO	77	79	66	98	90	70	101	81	117	102	90	114	1.085
CHUBUT	25	16	17	21	18	20	29	26	38	33	32	31	306
CORDOBA	2.048	2.112	1.255	2.419	1.876	1.721	2.529	2.348	2.518	2.676	2.248	2.496	26.246
CORRIENTES	3	10	14	4	4	8	15	24	24	14	16	42	178
ENTRE RIOS	253	240	171	364	267	271	308	303	349	324	276	349	3.475
FORMOSA	16	22	42	33	38	30	29	15	20	33	36	118	432
JUJUY	16	15	16	19	16	19	25	23	19	27	30	36	261
LA PAMPA	169	176	79	182	124	105	231	170	190	201	171	203	2.001
LA RIOJA	1			1									2
MENDOZA	70	76	92	93	88	86	106	103	86	104	88	121	1.113
MISIONES	63	86	70	86	62	90	98	78	84	104	95	123	1.039
NEUQUEN	11	19	29	39	35	52	47	41	36	23	30	24	386
RIO NEGRO	14	16	18	19	27	20	24	24	12	19	12	25	230
SALTA	80	92	107	129	98	113	89	100	112	100	83	202	1.305
SAN JUAN	14	32	35	28	20	14	49	38	47	56	39	53	425
SAN LUIS	113	111	74	161	139	169	174	172	189	174	147	212	1.835
SANTA CRUZ		6	3	10	11	6	7	6	5	7	7	12	80
SANTA FE	1.649	1.672	1.128	1.962	1.685	1.470	1.877	2.010	2.061	2.268	1.914	2.126	21.822
SANTIAGO DEL ESTERO	21	30	22	44	54	29	32	35	52	49	64	49	481
TIERRA DEL FUEGO			2						1	1			4
TUCUMAN	44	57	63	85	64	64	69	66	69	56	53	97	787
Total	6.719	7.110	4.765	8.407	6.757	6.440	8.120	7.940	8.478	8.896	7.647	8.809	90.088

Fuente: Sistema de Gestión Sanitaria - Coordinación de Campo - Dirección Nacional de Sanidad Animal - SENASA



Cantidad de Porcinos movilizados en forma mensual por Provincia de Origen - Año 2008													
Provincia de Origen	Enero	Febrero	Marzo	Abril	Mayo	Junio	Julio	Agosto	Septiembre	Octubre	Noviembre	Diciembre	Total por Provincia
BUENOS AIRES	88.209	99.163	69.002	120.855	97.812	91.898	101.969	97.785	104.858	120.475	103.377	124.883	1.220.286
CAPITAL FEDERAL							1	42					43
CATAMARCA	37	41	44	34	51	117	126	114	69	122	74	128	957
CHACO	1.855	1.944	1.486	2.413	1.863	1.451	2.704	2.148	2.479	2.581	2.228	3.624	26.776
CHUBUT	303	326	168	349	374	297	235	261	359	386	498	1.013	4.569
CORDOBA	77.525	85.693	48.710	110.486	72.802	72.055	99.533	89.383	93.246	96.913	87.529	100.081	1.033.956
CORRIENTES	162	389	577	189	250	113	240	357	357	360	211	682	3.887
ENTRE RIOS	8.372	8.179	5.894	14.592	9.698	8.892	11.907	10.384	10.909	11.165	9.035	12.966	121.993
FORMOSA	497	370	1.358	803	937	800	979	632	824	1.475	2.796	8.076	19.547
JUJUY	384	282	271	500	305	390	744	819	764	853	964	1.019	7.295
LA PAMPA	8.904	9.002	3.667	10.653	6.565	6.341	10.414	11.570	9.370	9.646	8.887	10.905	105.924
LA RIOJA	1			12									13
MENDOZA	1.486	2.897	2.714	3.843	2.190	2.258	3.223	3.193	2.616	2.682	3.628	3.382	34.112
MISIONES	2.336	2.645	2.301	3.583	3.009	5.052	5.239	4.325	5.110	5.154	4.749	7.322	50.825
NEUQUEN	394	569	326	769	474	1.383	1.487	1.161	1.244	1.171	1.083	1.369	11.430
RIO NEGRO	211	308	389	346	467	362	473	349	261	362	184	715	4.427
SALTA	1.128	1.448	1.589	2.092	1.284	1.584	1.352	1.366	1.513	1.578	1.470	6.461	22.865
SAN JUAN	909	1.400	846	1.050	784	968	1.445	1.993	2.613	3.052	2.279	3.207	20.546
SAN LUIS	3.598	4.401	2.097	6.581	5.219	8.744	10.538	10.722	10.042	13.621	8.255	15.403	99.221
SANTA CRUZ		41	21	185	80	137	68	94	70	113	92	246	1.147
SANTA FE	79.484	76.076	52.332	102.720	82.709	76.800	98.013	102.805	100.672	117.575	94.276	101.345	1.084.807
SANTIAGO DEL ESTERO	527	1.146	732	5.672	2.286	894	1.483	1.238	1.996	1.001	2.961	1.540	21.476
TIERRA DEL FUEGO			10						33	70			113
TUCUMAN	801	1.170	1.427	2.333	1.095	1.471	1.227	1.318	1.001	1.114	977	2.512	16.446
Total	277.123	297.490	195.961	390.060	290.254	282.007	353.400	342.059	350.406	391.469	335.553	406.879	3.912.661

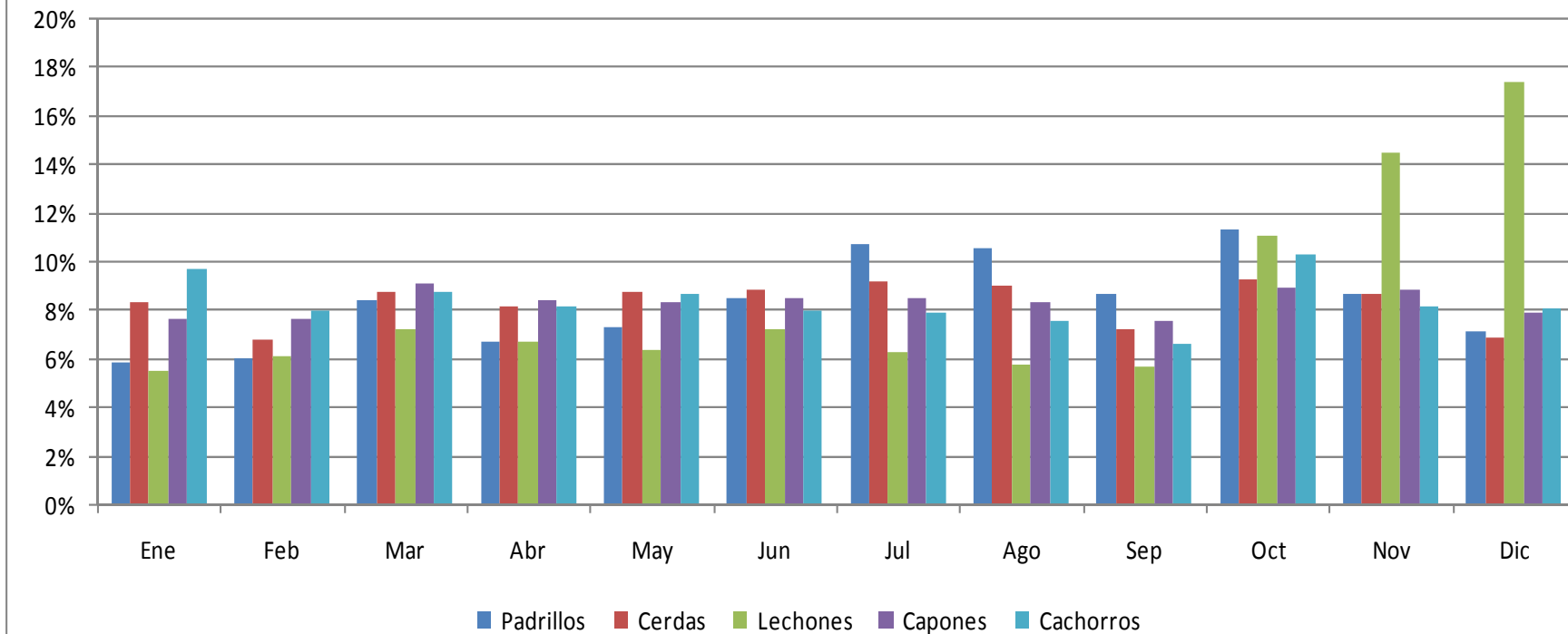
Fuente: Sistema de Gestión Sanitaria - Coordinación de Campo - Dirección Nacional de Sanidad Animal - SENASA



Fuente: Sistema de Gestión Sanitaria - Coordinación de Campo - Dirección Nacional de Sanidad Animal - SENASA



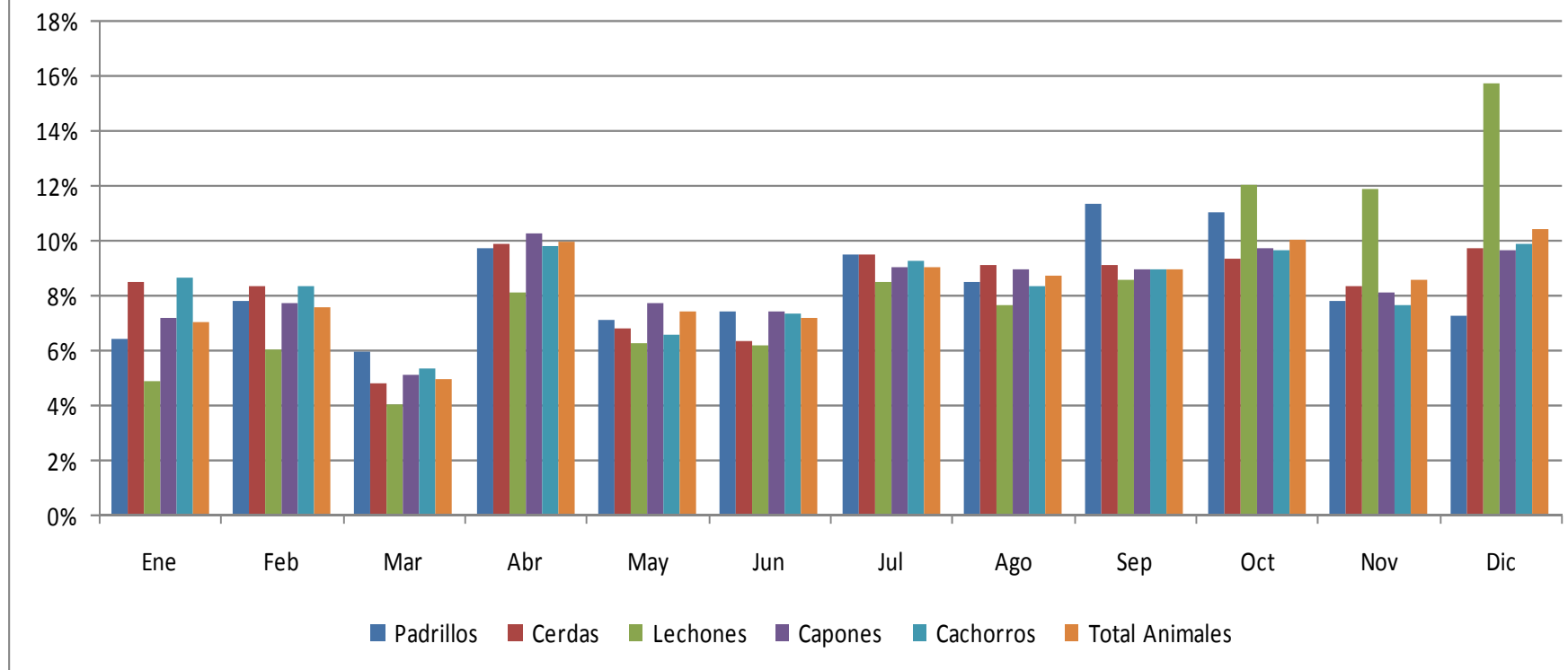
Distribución mensual de los movimientos porcinos por categoría - Año 2007



Fuente: Sistema de Gestión Sanitaria - Coordinación de Campo - Dirección Nacional de Sanidad Animal - SENASA



Distribución de los movimientos porcinos por categoría - Año 2008



Fuente: Sistema de Gestión Sanitaria - Coordinación de Campo - Dirección Nacional de Sanidad Animal - SENASA



Distribucion de los movimientos de animales porcinos según lugar de origen y destino					
Porcinos salidos de	Porcinos ingresados a	2008		2007	
		DTA	Porcinos	DTA	Porcinos
Establecimiento	Mercado Concentrador/Remate Terminal	15	430	20	589
	Predios de Remate	1.854	35.612	1.871	38.391
	Establecimiento	15.083	676.320	13.854	730.778
	Frigorifico	67.264	3.126.117	66.261	2.875.233
	Frigorifico UE				
Matadero	3.913	39.910	4.017	30.111	
Total Porcinos Salidos de Establecimiento		88.129	3.878.389	86.023	3.675.102
Predios de Remate	Mercado Concentrador/Remate Terminal				
	Predios de Remate				
	Establecimiento	1.701	19.327	1.568	20.739
	Frigorifico	258	14.945	294	17.112
	Frigorifico UE				
Matadero			1	3	
Total Porcinos Salidos de Predios de Remate		1.959	34.272	1.863	37.854
Total Movimientos Porcinos		90.088	3.912.661	87.886	3.712.956

Fuente: Sistema de Gestión Sanitaria - Coordinación de Campo - Dirección Nacional de Sanidad Animal - SENASA



Distribucion de los movimientos de animales porcinos según lugar de origen y destino por categoría - Año 2007							
Porcinos salidos de	Porcinos ingresados a	Padrillos	Cerdas	Lechones	Capones	Cachorros	Total Porcinos
Establecimiento	Mercado Concentrador/Remate Terminal	2,55%	9,34%	15,45%	48,73%	17,15%	100,00%
	Predios de Remate	5,18%	15,02%	38,89%	15,92%	24,98%	100,00%
	Establecimiento	0,71%	6,51%	25,14%	23,86%	43,77%	100,00%
	Frigorifico	0,32%	4,71%	8,89%	84,48%	1,59%	100,00%
	Frigorifico UE						
Matadero	0,54%	12,87%	31,28%	51,48%	3,47%	100,00%	
Total Porcinos Salidos de Establecimiento		0,45%	5,24%	12,62%	71,43%	10,24%	100,00%
Predios de Remate	Mercado Concentrador/Remate Terminal						
	Predios de Remate						
	Establecimiento	6,06%	11,29%	40,29%	2,49%	39,84%	100,00%
	Frigorifico	3,58%	21,87%	33,44%	31,81%	9,31%	100,00%
	Frigorifico UE						
Matadero	0,00%	0,00%	0,00%	100,00%	0,00%	100,00%	
Total Porcinos Salidos de Predios de Remate		4,93%	16,07%	37,19%	15,75%	26,04%	100,00%
Total Movimientos Porcinos		0,49%	5,35%	12,87%	70,87%	10,40%	100,00%

Fuente: Sistema de Gestión Sanitaria - Coordinación de Campo - Dirección Nacional de Sanidad Animal - SENASA



Distribucion de los movimientos de animales porcinos según lugar de origen y destino por categoría - Año 2008							
Porcinos salidos de	Porcinos ingresados a	Padrillos	Cerdas	Lechones	Capones	Cachorros	Total Porcinos
Establecimiento	Mercado Concentrador/Remate Terminal	9,77%	15,35%	57,44%	1,16%	16,28%	100,00%
	Predios de Remate	5,02%	11,68%	44,41%	16,23%	22,65%	100,00%
	Establecimiento	0,72%	5,68%	29,09%	23,15%	41,37%	100,00%
	Frigorifico	0,33%	3,72%	8,01%	86,54%	1,41%	100,00%
	Frigorifico UE						
	Matadero	0,21%	8,63%	24,00%	63,80%	3,36%	100,00%
Total Porcinos Salidos de Establecimiento		0,44%	4,19%	12,19%	74,59%	8,59%	100,00%
Predios de Remate	Mercado Concentrador/Remate Terminal						
	Predios de Remate						
	Establecimiento	6,67%	9,98%	50,64%	3,98%	28,73%	100,00%
	Frigorifico	2,24%	14,53%	44,08%	32,81%	6,34%	100,00%
	Frigorifico UE						
	Matadero						
Total Porcinos Salidos de Predios de Remate		4,74%	11,96%	47,78%	16,55%	18,97%	100,00%
Total Movimientos Porcinos		0,47%	4,25%	12,50%	74,08%	8,69%	100,00%

Fuente: Sistema de Gestión Sanitaria - Coordinación de Campo - Dirección Nacional de Sanidad Animal - SENASA



Movimientos de porcinos con destino a Faena

En esta sección se presentan las estadísticas correspondientes a los movimientos de porcinos que hayan sido realizados con el fin de enviar los mismos a faena. Se considera que son movilizados con el objeto de ser faenados, todos aquellos porcinos salidos de establecimientos rurales y/o predios de remate, y que a su vez tengan como destino frigoríficos habilitados por el SENASA (incluidos aquellos con habilitación para exportar a la Unión Europea) o por las diferentes jurisdicciones provinciales; así como los enviados a mataderos, remate feria terminal y remate en mercado concentrador.

Cabe señalar que según la información del año 2008, de los más de 3,8 millones de cabezas bovinas salidas anualmente de establecimientos rurales, más de 3 millones tuvieron como destino frigoríficos, mataderos, remate feria terminal y mercados concentradores. De esa cifra, la gran mayoría provinieron directamente de establecimientos rurales, ya que apenas quince mil cabezas registraron un paso previo por predios de remate.

Los cuadros, gráficos y mapas de las páginas siguientes resumen los siguientes aspectos de los movimientos de porcinos a faena:

- Provincia de origen y destino de los porcinos destinados a Faena
- Origen de los porcinos faenados por provincia
- Departamento de origen de los porcinos enviados a Faena
- Composición por categoría de los porcinos enviados a Faena
- Composición por categoría de los porcinos enviados a Faena según destino
- Evolución Mensual de la cantidad de porcinos enviados a Faena
- Evolución Mensual de la cantidad de porcinos enviados a Faena por categoría
- Estratificación de los establecimientos rurales en función de los porcinos movilizados a Faena



Provincia de origen y destino de los porcinos movilizados a Faena - Año 2007																										
Provincia de origen/destino	BUENOS AIRES	CAPITAL FEDERAL	CATAMARCA	CHACO	CHUBUT	CORDOBA	CORRIENTES	ENTRE RIOS	FORMOSA	JUJUY	LA PAMPA	LA RIOJA	MENDOZA	MISIONES	NEUQUEN	RIO NEGRO	SALTA	SAN JUAN	SAN LUIS	SANTA CRUZ	SANTA FE	SANTIAGO DEL ESTERO	TIERRA DEL FUEGO	TUCUMAN	Total Provincia de origen	
BUENOS AIRES	994.751	138				195					745					476					9.564				1.005.869	
CATAMARCA			132																							132
CHACO	20			9.963						133				698							7.864					18.678
CHUBUT					4.331																					4.331
CORDOBA	320.868		822			207.905			1.169		18	31.543				349	2.760	1.006			124.231	856		75		691.602
CORRIENTES	355						526	2						210							294					1.387
ENTRE RIOS	16.359					85		36.259						290							26.665					79.658
FORMOSA	601			920					2.496	2.045						2.451	370				490					9.373
JUJUY						390				3.430						486								240		4.546
LA PAMPA	63.866		69			1.816					15.617	10	3.427								5.965	65				90.835
MENDOZA	650												15.183						13							15.846
MISIONES														11.495												11.495
NEUQUEN	400														2.095	1.300					400					4.195
RIO NEGRO															745	2.167										2.912
SALTA						20			2.830								9.877					340		885		13.952
SAN JUAN																		2.469								2.469
SAN LUIS	23.854					208							5.380						197	4.848		1.998				36.485
SANTA CRUZ																					842					842
SANTA FE	402.210			338		38.150		3.712					170	208							468.165					912.953
SANTIAGO DEL ESTERO						586				25			180								2.353	649		84		3.877
TIERRA DEL FUEGO																							420			420
TUCUMAN	417									300														10.390		11.107
Total Provincia de destino	1.824.351	138	1.023	11.221	4.331	249.355	526	39.973	2.496	9.932	16.362	28	58.352	12.901	2.840	3.943	13.163	3.340	5.854	842	647.989	1.910	420	11.674		2.922.964

Fuente: Sistema de Gestión Sanitaria - Coordinación de Campo - Dirección Nacional de Sanidad Animal – SENASA

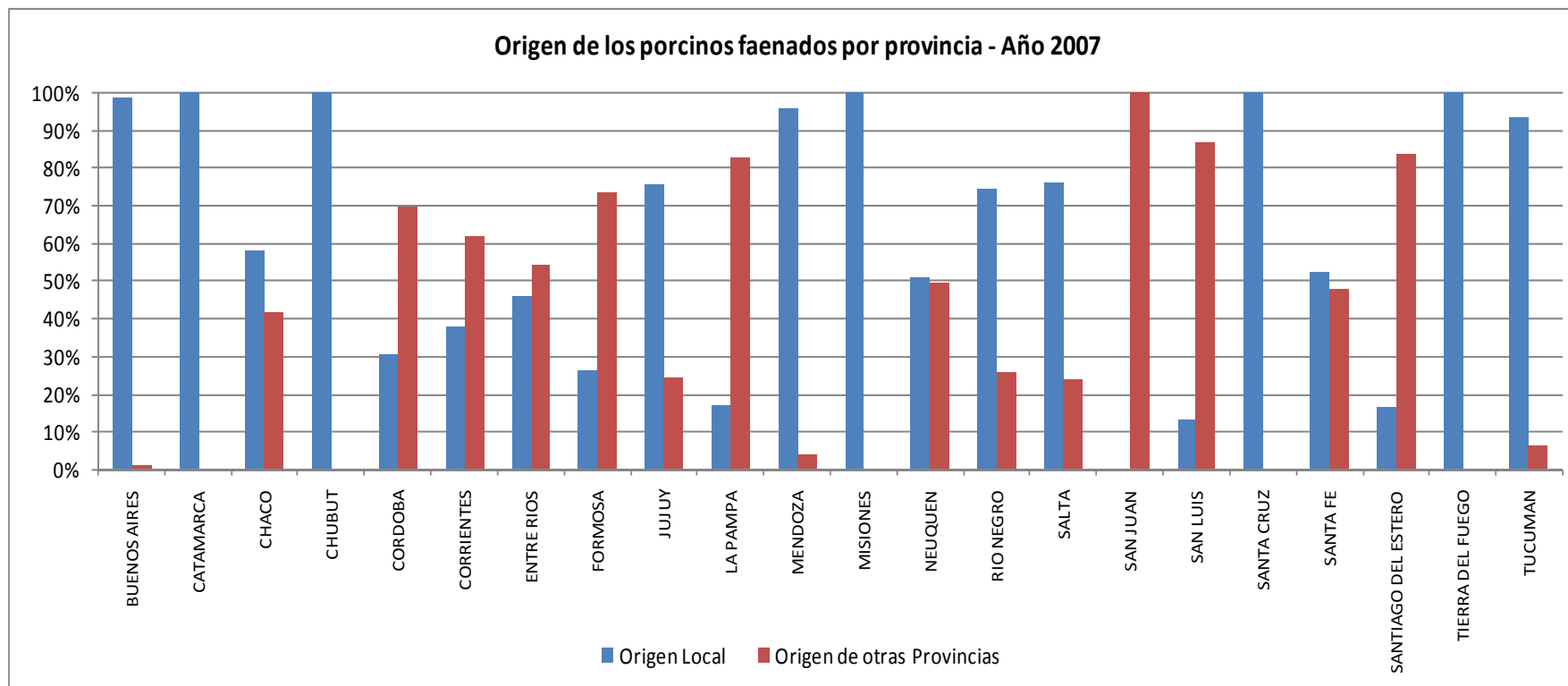
Se considera que tienen destino a faena los porcinos movilizados a Frigoríficos, Mataderos, Mercado Concentrador o Remate FERIA Terminal; ya sea procedentes de establecimientos rurales o bien salidos de predios de remate



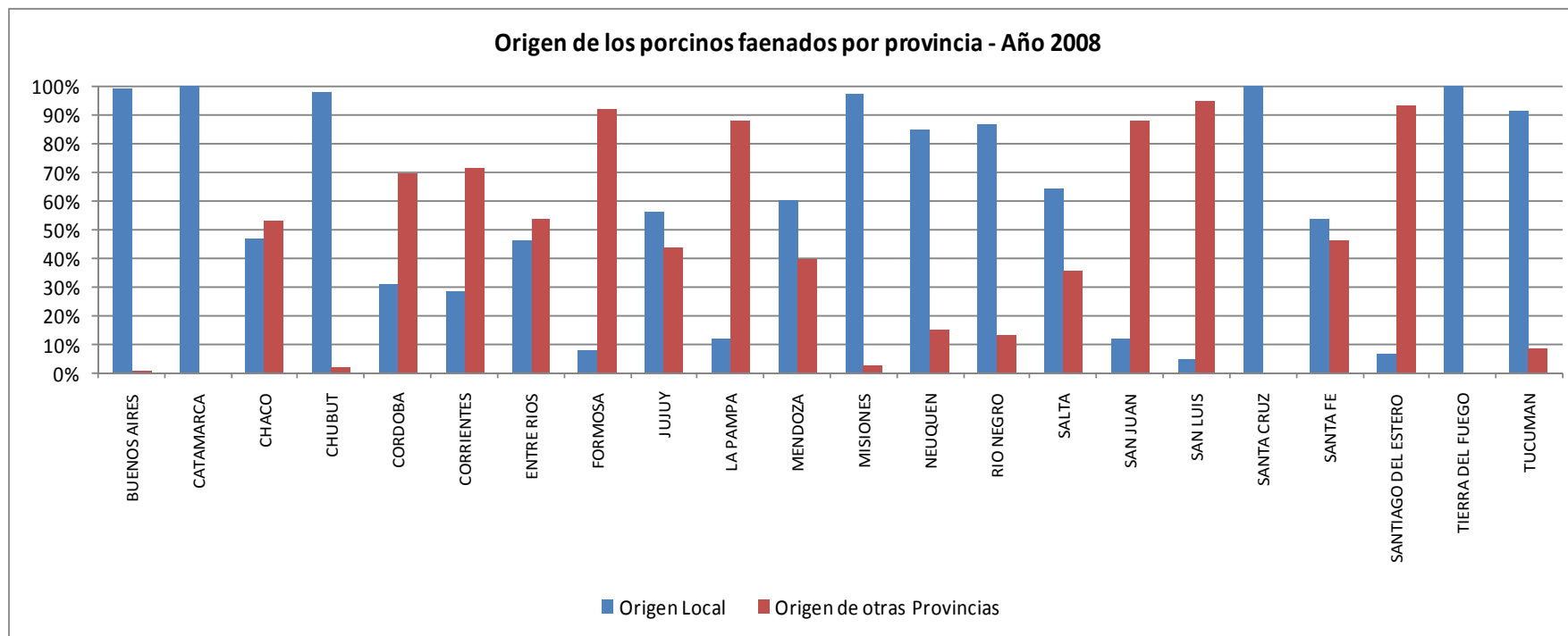
Provincia de origen y destino de los porcinos movilizados a Faena - Año 2008																								
Provincia de origen/destino	BUENOS AIRES	CATAMARCA	CHACO	CHUBUT	CORDOBA	CORRIENTES	ENTRE RIOS	FORMOSA	JUJUY	LA PAMPA	LA RIOJA	MENDOZA	MISIONES	NEUQUEN	RIO NEGRO	SALTA	SAN JUAN	SAN LUIS	SANTA CRUZ	SANTA FE	SANTIAGO TIERRA DEL FUEGO	TUCUMAN	Total Provincia de origen	
BUENOS AIRES	1.037.329				38					134		518			253					9.583			1.047.855	
CATAMARCA		931																					931	
CHACO			9.610										469			110				10.351			20.540	
CHUBUT				4.467											90								4.557	
CORDOBA	383.879				247.231				676		4	32.943				585	1.379	1.048		138.539	1.152		144	807.580
CORRIENTES	80				60	421							660							262			1.483	
ENTRE RIOS	34.588						50.114													23.496			108.198	
FORMOSA	753			626				657	3.282							1.960				815			8.093	
JUJUY									3.466											2.035			6.186	
LA PAMPA	62.418	25			2.694					10.486		2.912								8.518	305		87.358	
MENDOZA	12.503				65				60				19.328					22		160			32.138	
MISIONES														25.095						725			25.820	
NEUQUEN	950													9.531	756								11.237	
RIO NEGRO										74				447	3.366									3.887
SALTA					45				4.932							10.430					285	471	16.163	
SAN JUAN	1.699				1.525							6.667								4.198			14.089	
SAN LUIS	29.463	40			1.138							4.947					196	4.350		45.423			85.557	
SANTA CRUZ																			1.145				1.145	
SANTA FE	375.385	170	54		20.605	5.921							450							474.258		50	876.893	
SANTIAGO DEL ESTERO	8.060		15		1.090				58											635	731	347	10.936	
TIERRA DEL FUEGO																						103	103	
TUCUMAN		647																				9.766	10.653	
Total Provincia de destino	1.947.107	1.813	10.305	4.467	274.491	421	56.035	657	12.474	10.694	4	67.315	26.674	9.978	4.465	15.360	1.597	5.398	1.145	717.648	2.473	103	10.778	3.181.402

Fuente: Sistema de Gestión Sanitaria - Coordinación de Campo - Dirección Nacional de Sanidad Animal – SENASA

Se considera que tienen destino a faena los porcinos movilizados a Frigoríficos, Mataderos, Mercado Concentrador o Remate FERIA Terminal; ya sea procedentes de establecimientos rurales o bien salidos de predios de remate



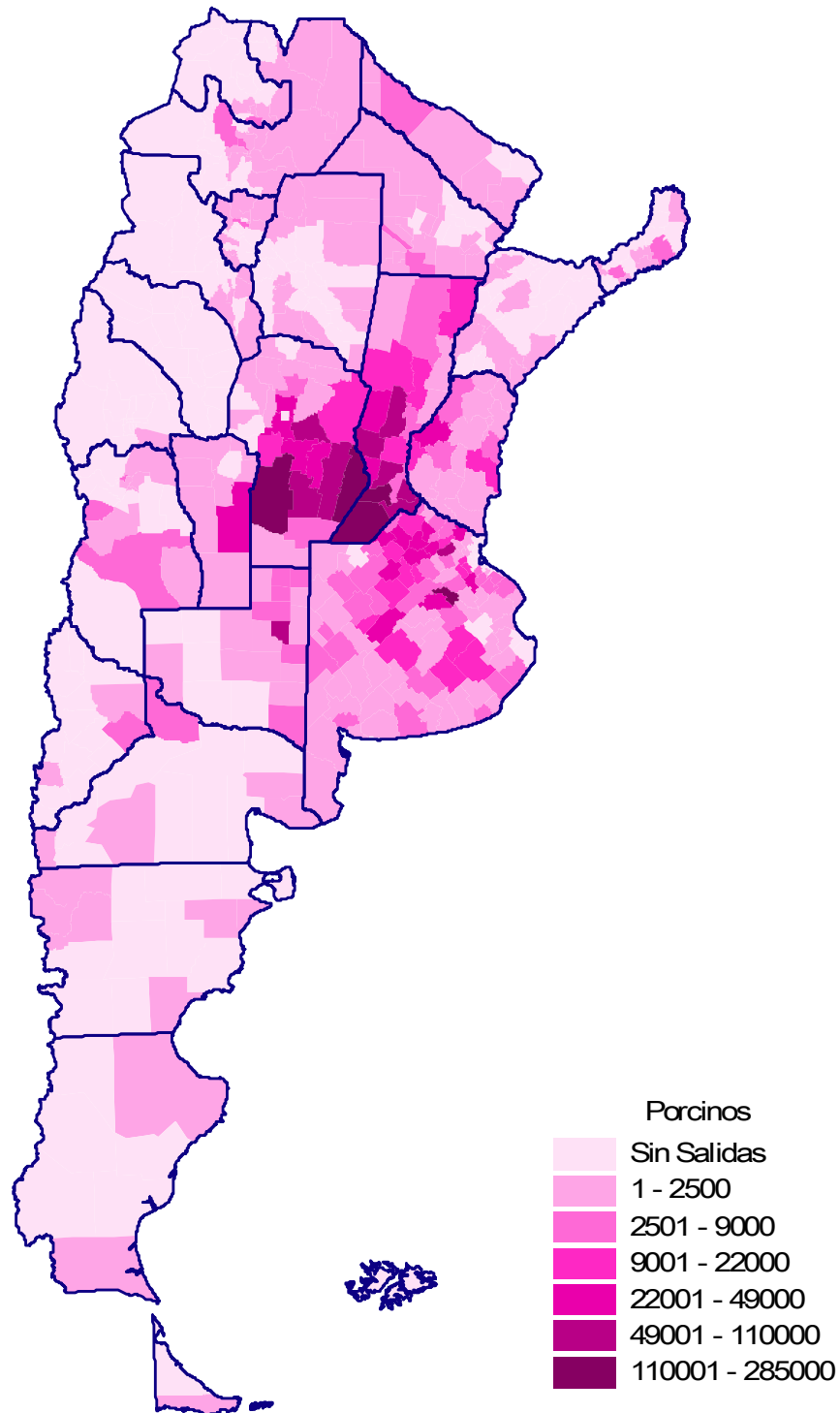
Fuente: Sistema de Gestión Sanitaria - Coordinación de Campo - Dirección Nacional de Sanidad Animal – SENASA



Fuente: Sistema de Gestión Sanitaria - Coordinación de Campo - Dirección Nacional de Sanidad Animal – SENASA



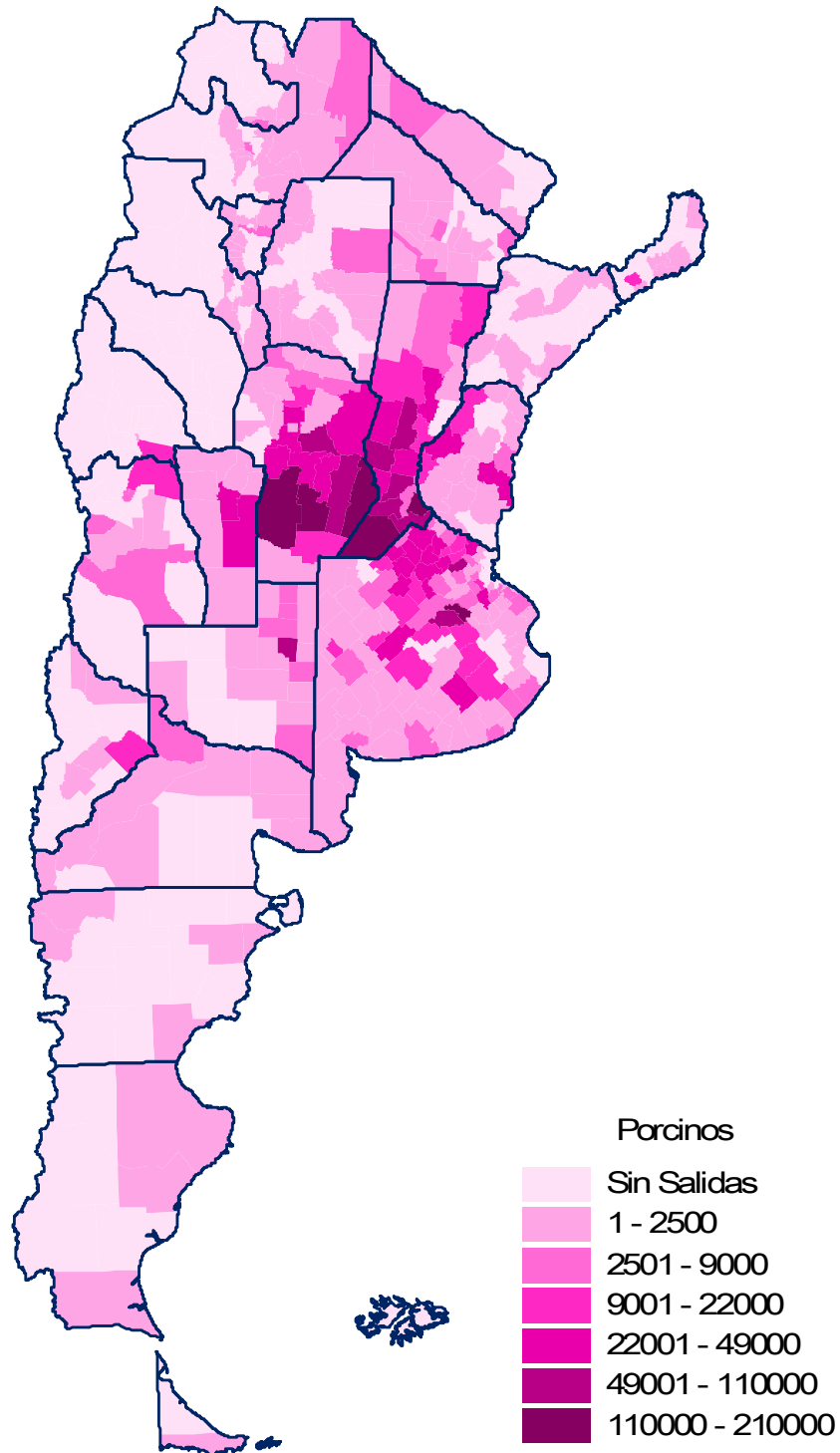
Departamento de Origen de los Porcinos movilizados a Faena - Año 2007



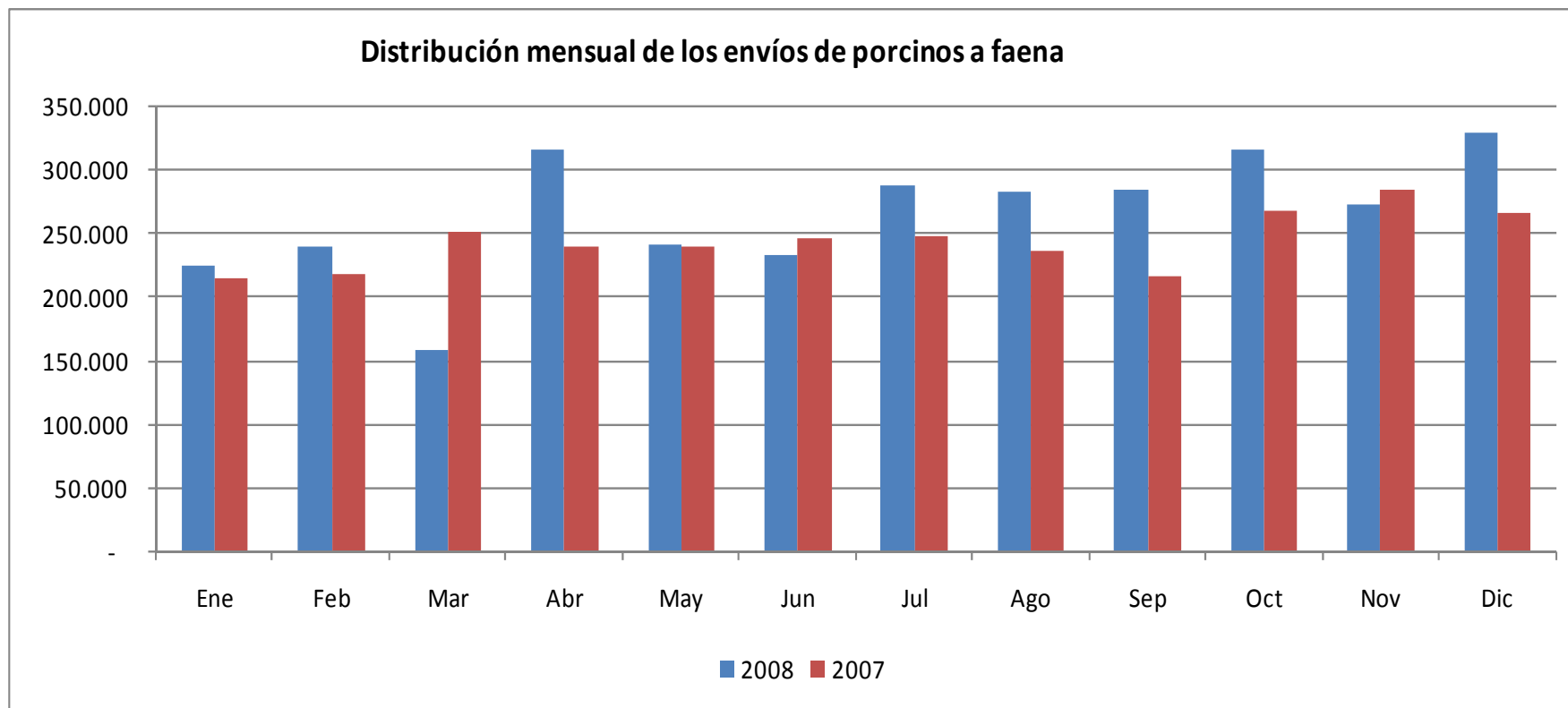
Fuente: Sistema de Gestión Sanitaria - Coordinación de Campo - Dirección Nacional de Sanidad Animal – SENASA
Se considera que tienen destino a faena los porcinos movilizados a Frigoríficos, Mataderos, Mercado Concentrador o Remate FERIA Terminal; ya sea procedentes de establecimientos rurales o bien salidos de predios de remate



Departamento de Origen de los Porcinos movilizados a Faena - Año 2008



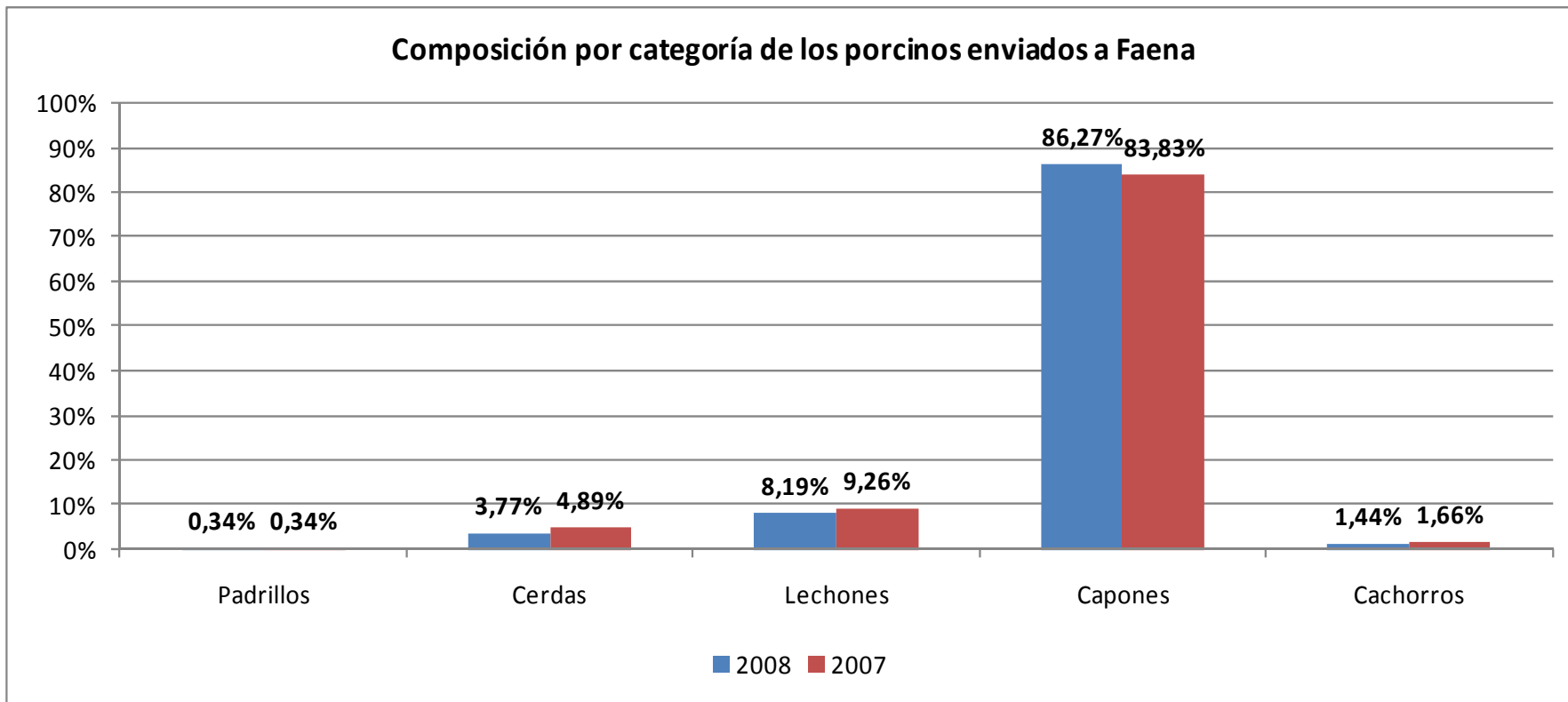
Fuente: Sistema de Gestión Sanitaria - Coordinación de Campo - Dirección Nacional de Sanidad Animal – SENASA
Se considera que tienen destino a faena los porcinos movilizados a Frigoríficos, Mataderos, Mercado Concentrador o Remate FERIA Terminal; ya sea procedentes de establecimientos rurales o bien salidos de predios de remate



Fuente: Sistema de Gestión Sanitaria - Coordinación de Campo - Dirección Nacional de Sanidad Animal - SENASA



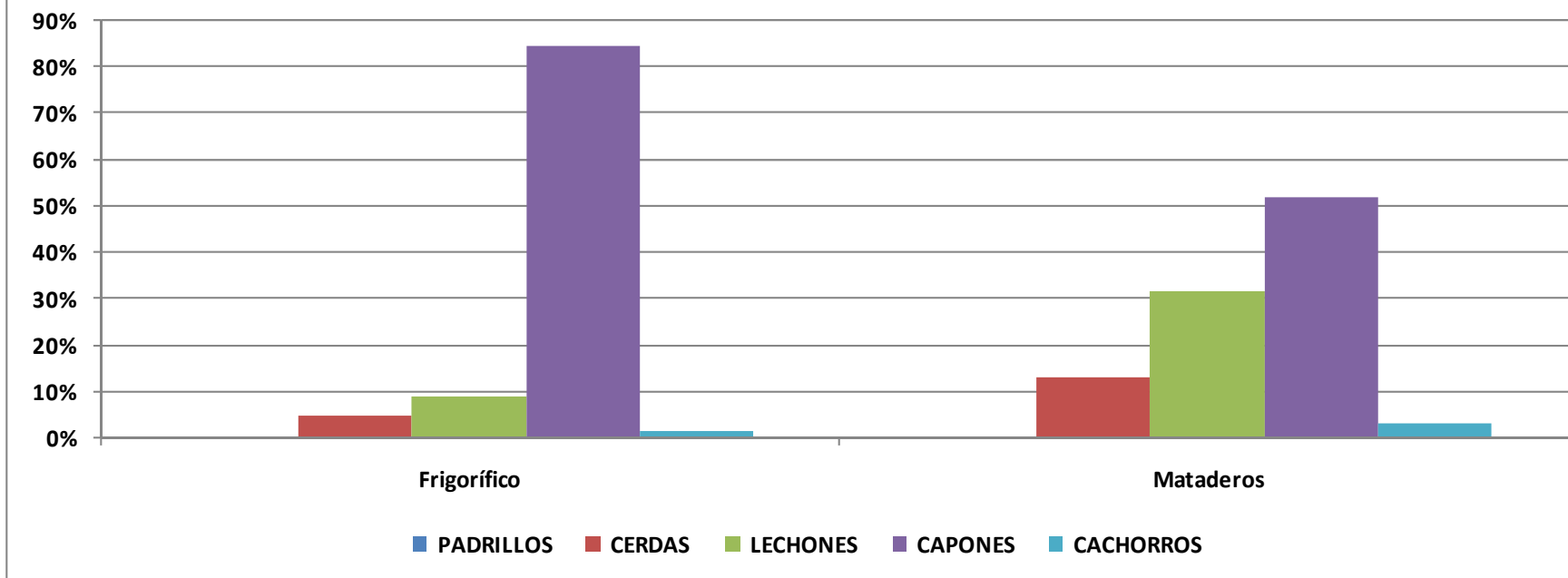
Composición por categoría de los porcinos enviados a Faena



Fuente: Sistema de Gestión Sanitaria - Coordinación de Campo - Dirección Nacional de Sanidad Animal - SENASA



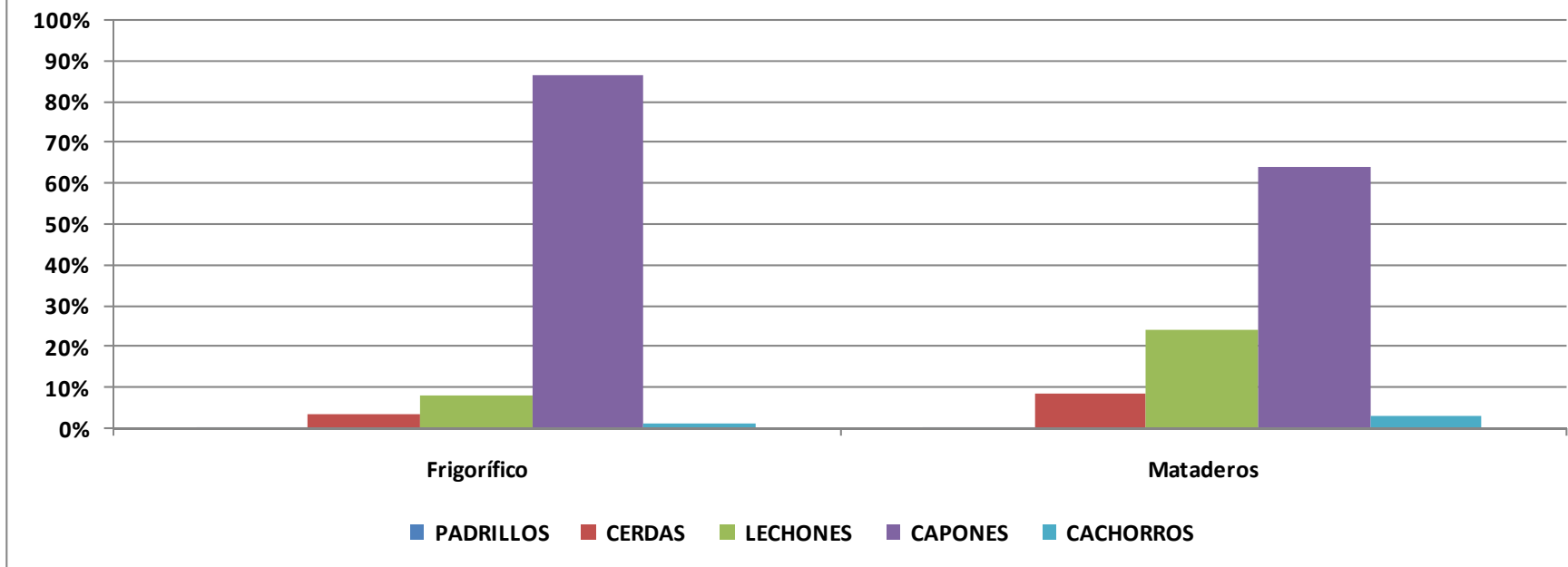
Composición por categoría de los porcinos enviados a faena por destino - Año 2007



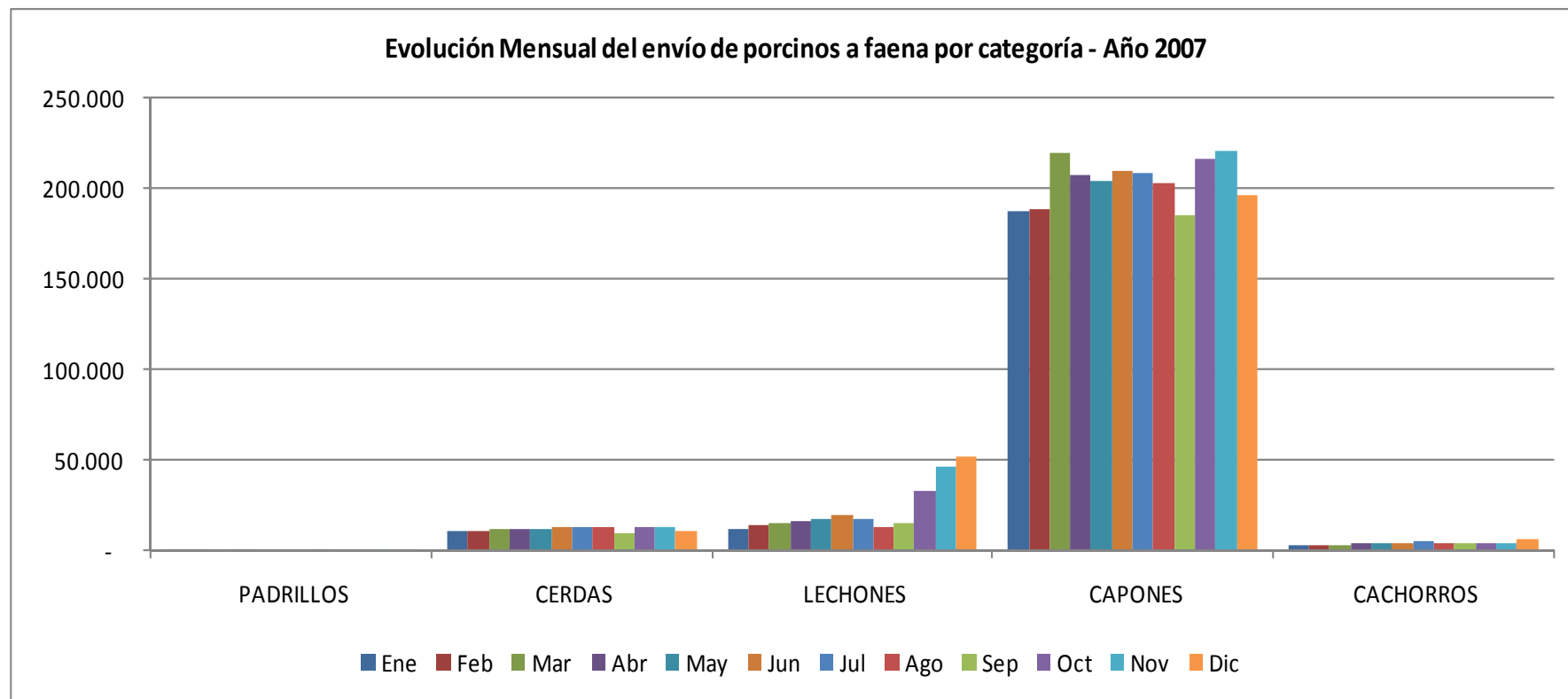
Fuente: Sistema de Gestión Sanitaria - Coordinación de Campo - Dirección Nacional de Sanidad Animal - SENASA



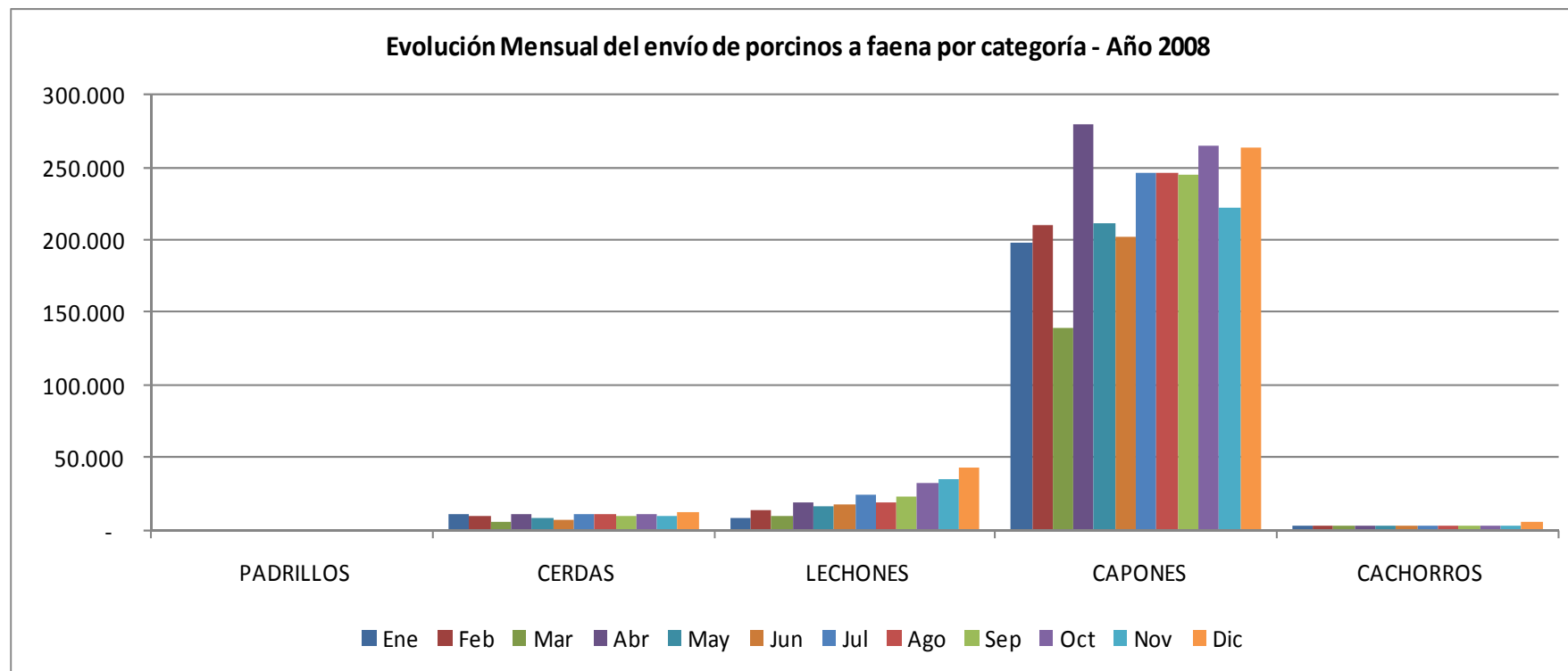
Composición por categoría de los porcinos enviados a faena por destino - Año 2008



Fuente: Sistema de Gestión Sanitaria - Coordinación de Campo - Dirección Nacional de Sanidad Animal - SENASA



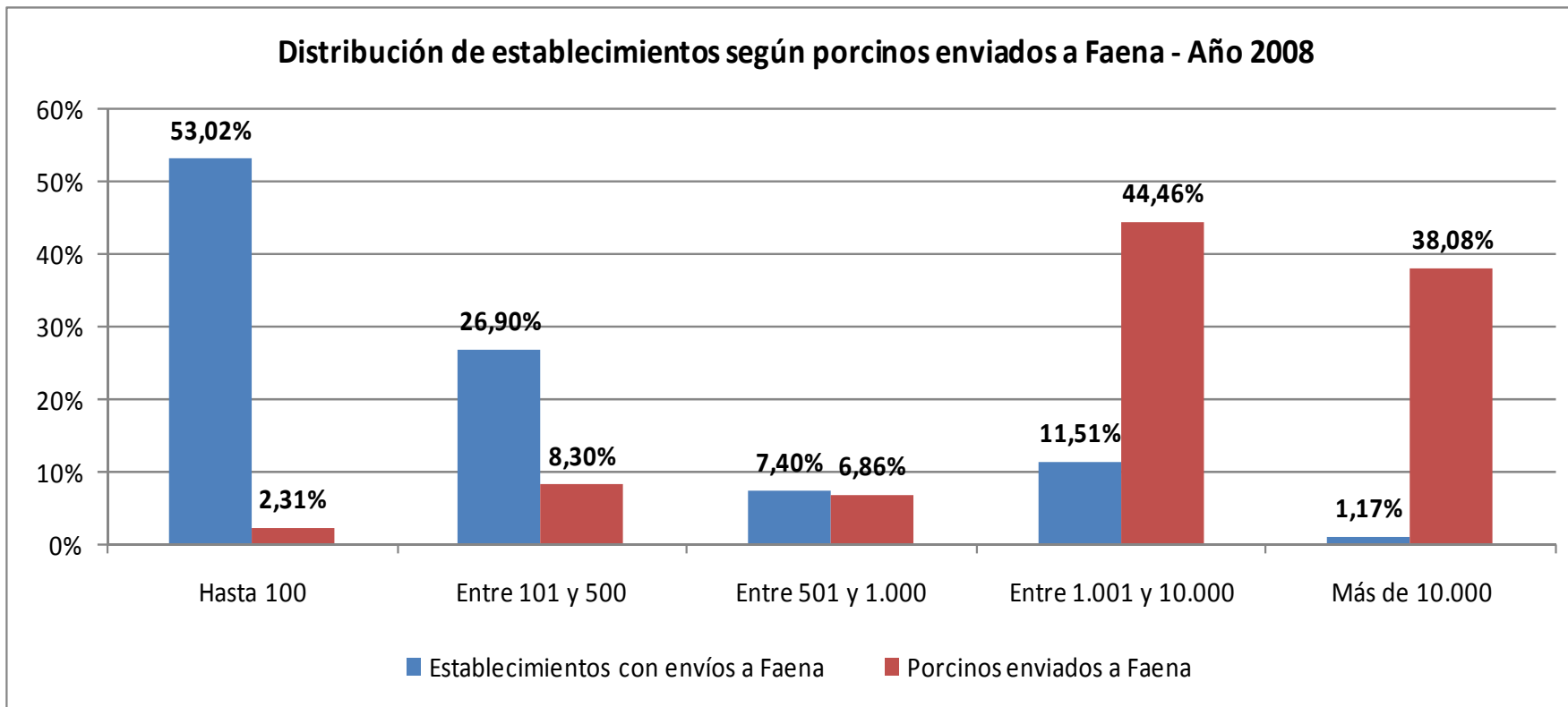
Fuente: Sistema de Gestión Sanitaria - Coordinación de Campo - Dirección Nacional de Sanidad Animal - SENASA



Fuente: Sistema de Gestión Sanitaria - Coordinación de Campo - Dirección Nacional de Sanidad Animal - SENASA



Distribución de establecimientos según porcinos enviados a Faena - Año 2008



Fuente: Sistema de Gestión Sanitaria - Coordinación de Campo - Dirección Nacional de Sanidad Animal - SENASA



Movimientos a Establecimientos rurales

En esta sección se presentan las estadísticas correspondientes a los movimientos de porcinos que hayan sido realizados con el fin de enviar los mismos a establecimientos rurales. Se contabilizan en consecuencia en esta clasificación, todos aquellos porcinos salidos de establecimientos rurales o predios de remate que tengan como destino otro establecimiento rural. Cabe señalar que según la información de los años 2008, de los más de 3,8 millones de cabezas porcinas salidas anualmente de establecimientos rurales, casi 700.000 vuelven a ingresar a establecimientos rurales, en algunos casos, previo paso por un predio de remate.

Según los motivos declarados por el productor remitente de los animales al momento de solicitar la obtención del DTA, el 86 % de los porcinos movilizados a establecimientos rurales tuvo como objeto el desarrollo la actividad de invernada; mientras que con el fin de reproducción se moviliza alrededor del 6,78 % de los porcinos enviados a establecimientos de campo.

Buena parte – el 3,66 % - de los movimientos no comprendidos en los dos motivos anteriores es explicada por los cambios de titularidad, (esto implica que los animales no se trasladan físicamente de establecimiento rural sino que se modifica la persona física o jurídica titular de los mismos, acto que requiere la emisión de DTA para registrar estas modificaciones en el RENSPA) y que en aras de una mayor simplificación son considerados como una salida y entrada al mismo establecimiento rural. Otros motivos de menor importancia pueden ser el retorno de animales de predios de remate, exposiciones, etc.

Los cuadros, gráficos y mapas de las páginas siguientes resumen los siguientes aspectos de los movimientos de porcinos hacia establecimientos rurales:

- Provincia de origen y destino
- Departamento de origen de los porcinos enviados a Establecimientos Rurales
- Departamento de destino de porcinos enviados a Establecimientos rurales
- Composición por categoría de los porcinos enviados a Establecimientos Rurales
- Evolución Mensual de la cantidad de por enviados a Establecimientos Rurales
- Evolución Mensual de la cantidad de porcinos enviados a Establecimientos Rurales por categoría
- Estratificación de los establecimientos rurales en función los porcinos movilizados a otros establecimientos rurales
- Estratificación de los establecimientos rurales en función de la entrada de porcinos



Provincia de origen y destino de los porcinos movilizados a establecimientos - Año 2007																										
Provincia de origen/destino	BUENOS AIRES	CAPITAL FEDERAL	CATAMARCA	CHACO	CHUBUT	CORDOBA	CORRIENTES	ENTRE RIOS	FORMOSA	JUJUY	LA PAMPA	LA RIOJA	MENDOZA	MISIONES	NEUQUEN	RIO NEGRO	SALTA	SAN JUAN	SAN LUIS	SANTA CRUZ	SANTA FE	SANTIAGO DEL ESTERO	TIERRA DEL FUEGO	TUCUMAN	Total Provincia de origen	
BUENOS AIRES	121.493	97	5	59		2.073	31	808	2	368	3.297		115	10		325	80	34	208		12.643	45			217	141.910
CAPITAL FEDERAL	31					1															8					40
CATAMARCA			46																			3				49
CHACO	210			10.725		245	2.655	45	358					43		188					555					15.024
CHUBUT					32																					32
CORDOBA	6.876		241	32		144.523	63	431	17	704	319	371	6.195				4	2.279	10.273		62.806	143		5.757	241.034	
CORRIENTES	4			38			690							1.793												2.525
ENTRE RIOS	821			85		4.952	30	5.647			239			47							1.684					13.505
FORMOSA									11.916	95							83								347	12.441
JUJUY										2.543							353								84	2.980
LA PAMPA	3.480		55			4.508					8.927	1	4.045			6			10		1.426					22.458
LA RIOJA												3														3
MENDOZA	5					14					30		1.430					133	138							1.750
MISIONES				5			100							7.854												7.959
NEUQUEN															5											5
RIO NEGRO	10										62				45	1.109										1.226
SALTA										3.318							4.270				1				122	7.711
SAN JUAN	142		43			2.082							89				23	530	10		608			4	3.531	
SAN LUIS				14		6.773					27	15	4.039					32	2.535		72				13.507	
SANTA CRUZ																					1					1
SANTA FE	19.451		26	463		32.128	57	520	43	333	286		755	2.145		5	40	6.778		187.448	36			552	251.066	
SANTIAGO DEL ESTERO	290			45		4.889				40											2.471	1.990			129	9.854
TIERRA DEL FUEGO																							10			10
TUCUMAN			14			9								50			100				180	72		2.471	2.896	
Total Provincia de destino	152.813	97	430	11.466	32	202.197	3.626	7.451	12.336	7.401	13.187	390	16.718	11.892	50	1.440	5.106	3.048	19.952	1	269.902	2.289	10	9.683	751.517	

Fuente: Sistema de Gestión Sanitaria - Coordinación de Campo - Dirección Nacional de Sanidad Animal – SENASA

En este cuadro se incluyen sólo aquellos movimientos en donde los porcinos son movilizados con destino a establecimientos rurales, fundamentalmente para invernada o reproducción; ya sea procedentes de otros establecimientos rurales o bien salidos de predios de remate.



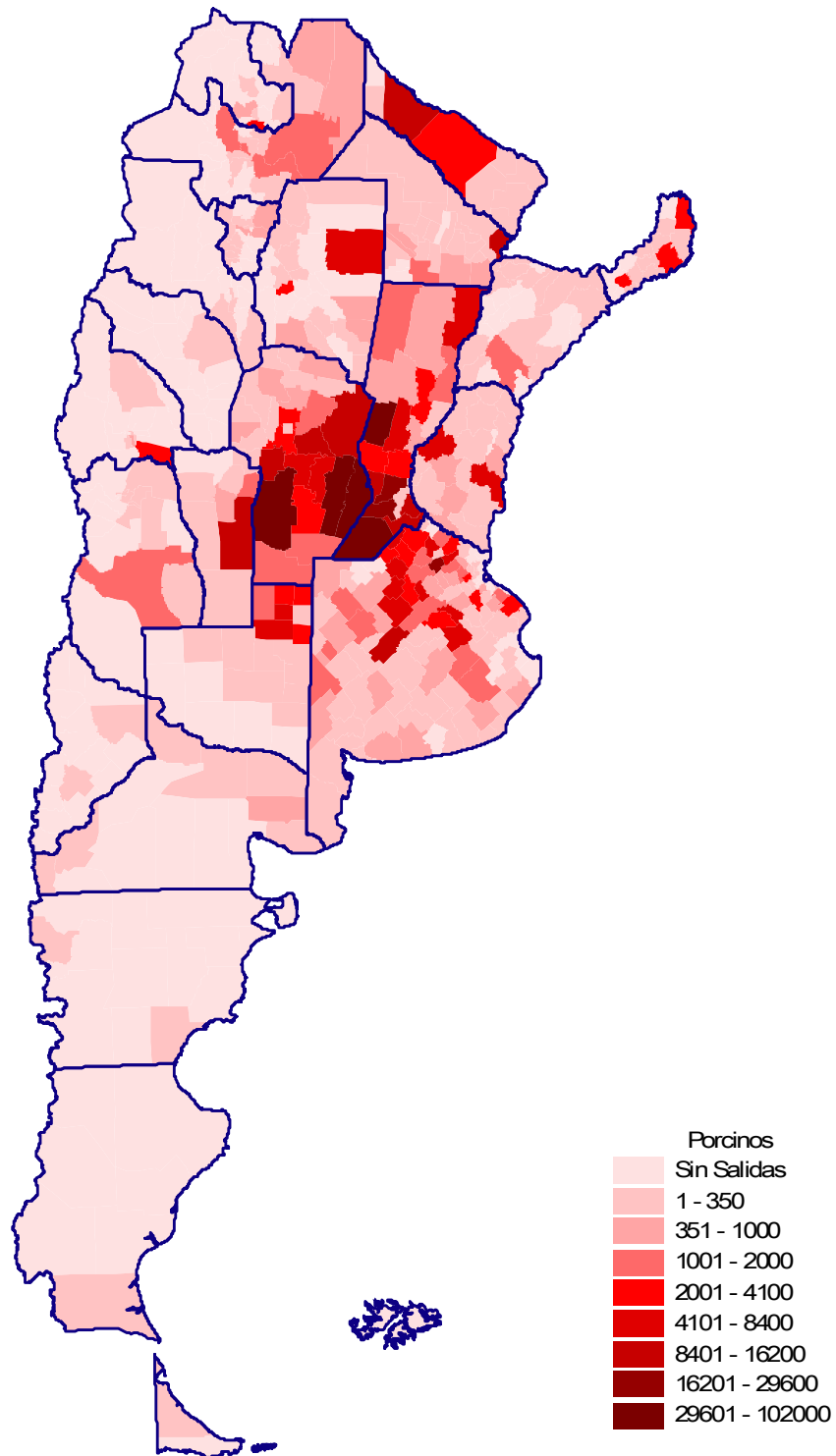
Provincia de origen y destino de los porcinos movilizados a establecimientos - Año 2008																									
Provincia de origen/destino	BUENOS AIRES	CAPITAL FEDERAL	CATAMARCA	CHACO	CHUBUT	CORDOBA	CORRIENTES	ENTRE RIOS	FORMOSA	JUJUY	LA PAMPA	LA RIOJA	MENDOZA	MISIONES	NEUQUEN	RIO NEGRO	SALTA	SAN JUAN	SAN LUIS	SANTA CRUZ	SANTA FE	SANTIAGO DEL ESTERO	TIERRA DEL FUEGO	TUCUMAN	Total Provincia de origen
BUENOS AIRES	126.022	65	23	104		4.118	171	1.117	6	22	1.836	4	358	67	33	233	113		18		12.068	107		21	146.506
CAPITAL FEDERAL	32			3		1															7				43
CATAMARCA			2			8																	16		26
CHACO	144			3.979		51	1.525		256				25	95			69				85	2		1	6.232
CHUBUT					12																				12
CORDOBA	6.165		809	34		141.373	30	334	5	1.219	1.755	51	12.451				38	1.977	4.592		48.062	151		6.237	225.283
CORRIENTES	15			8			951	63	3					1.243											2.283
ENTRE RIOS	1.132			40		4.036	372	6.075			168										1.382				13.205
FORMOSA				160					10.785	50							269					190			11.454
JUJUY									1	807							301								1.109
LA PAMPA	1.649		188			2.733					7.635		3.613							17	1.450				17.285
LA RIOJA												13													13
MENDOZA	15					1.194							350			7			1		407				1.974
MISIONES	20			26			143							24.805							6				25.000
NEUQUEN	20										21				152										193
RIO NEGRO	5															535									540
SALTA				5					3.338								3.359								6.702
SAN JUAN	1.612		40			3.133		13			241		16					15	253		1.134				6.457
SAN LUIS	180			9		5.450					47	18	4.897					984	1.513		487				13.585
SANTA CRUZ																					2				2
SANTA FE	13.663		7	170		15.221	13	575	70	5	1.540		58	1.831			3		70		167.880	20		328	201.454
SANTIAGO DEL ESTERO			78			3.169											23				1.371	5.469		410	10.520
TIERRA DEL FUEGO																							10		10
TUCUMAN			236			1.136											72				802	117		3.396	5.759
Total Provincia de destino	150.674	65	1.383	4.538	12	181.623	3.205	8.177	11.126	5.441	13.243	86	21.768	28.041	185	775	4.247	2.976	6.464	2	235.141	6.072	10	10.393	695.647

Fuente: Sistema de Gestión Sanitaria - Coordinación de Campo - Dirección Nacional de Sanidad Animal – SENASA

En este cuadro se incluyen sólo aquellos movimientos en donde los porcinos son movilizados con destino a establecimientos rurales, fundamentalmente para invernada o reproducción; ya sea procedentes de otros establecimientos rurales o bien salidos de predios de remate.



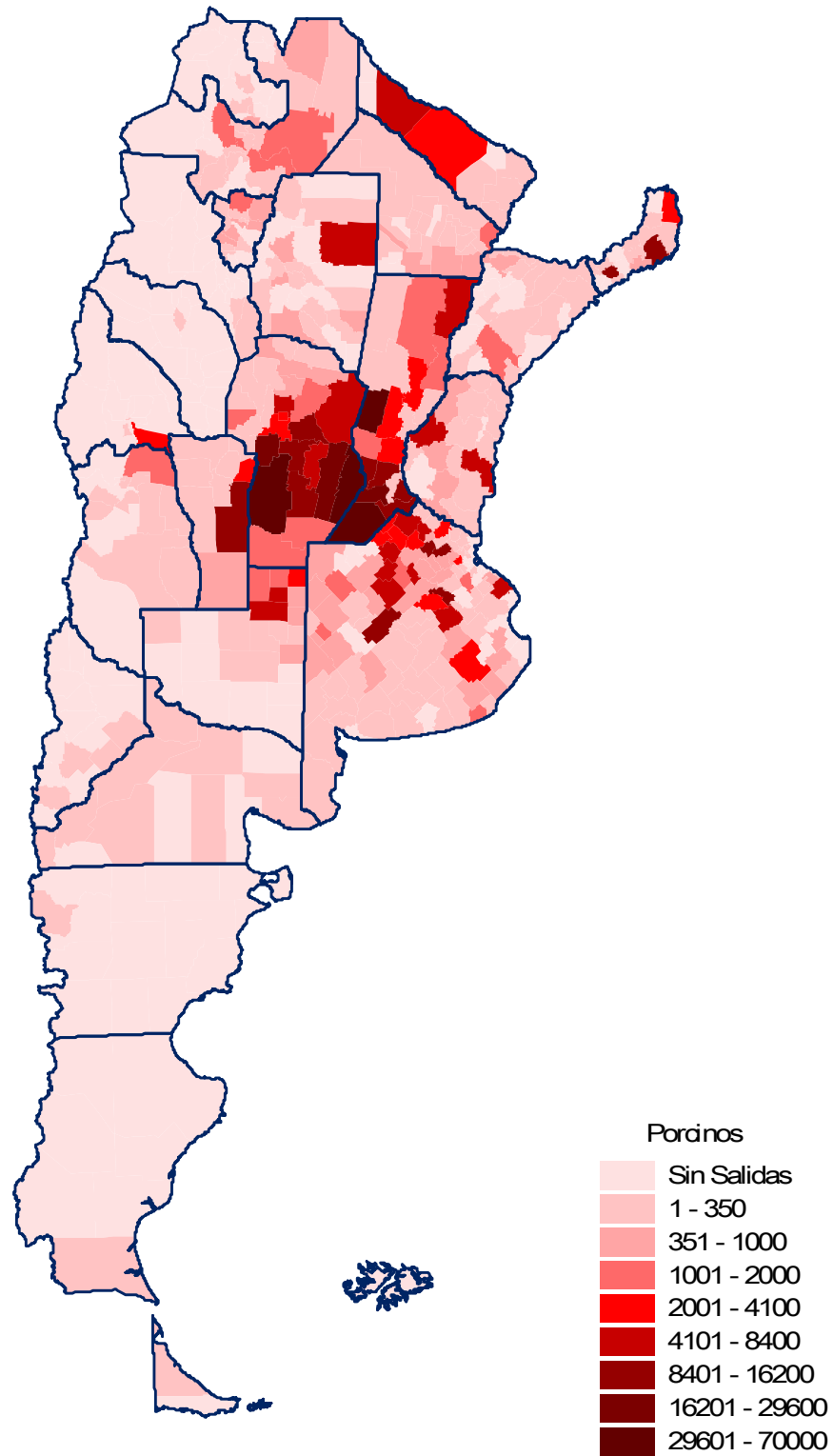
Departamento de origen de los porcinos enviados a establecimientos - Año 2007



Fuente: Sistema de Gestión Sanitaria - Coordinación de Campo - Dirección Nacional de Sanidad Animal – SENASA



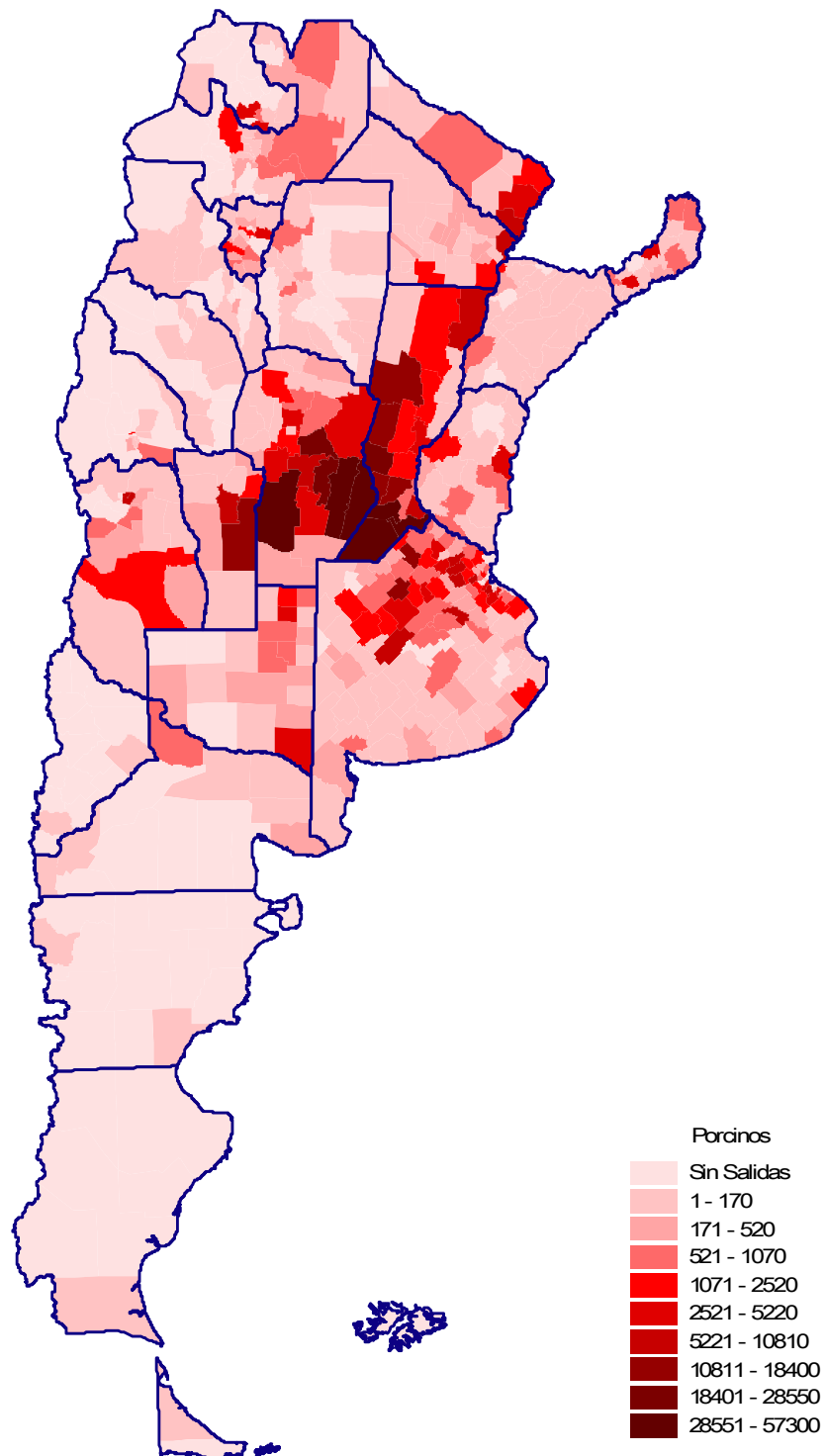
Departamento de origen de los porcinos enviados a establecimientos - Año 2008



Fuente: Sistema de Gestión Sanitaria - Coordinación de Campo - Dirección Nacional de Sanidad Animal - SENASA



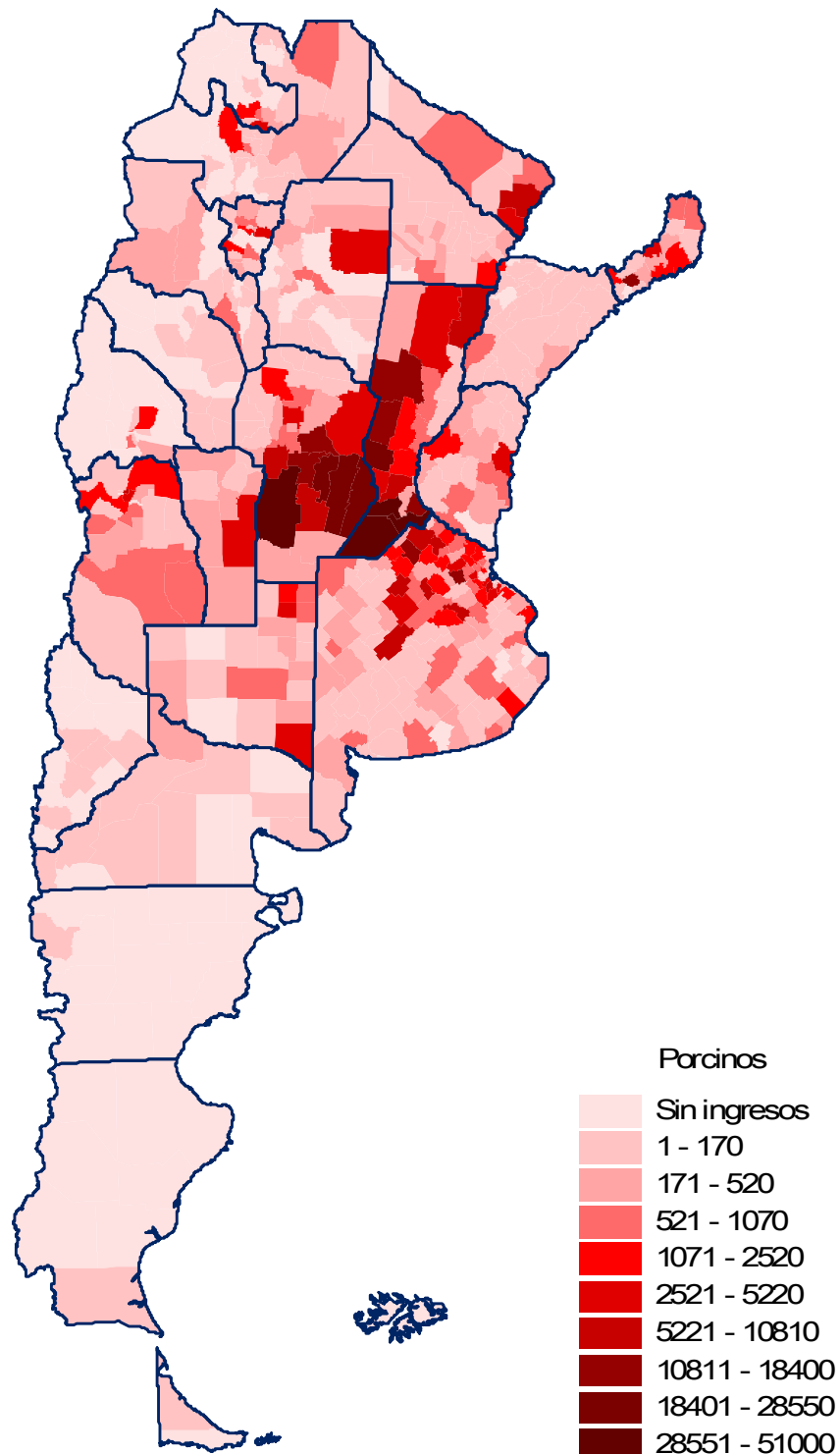
Departamento de destino de los porcinos enviados a establecimientos - Año 2007



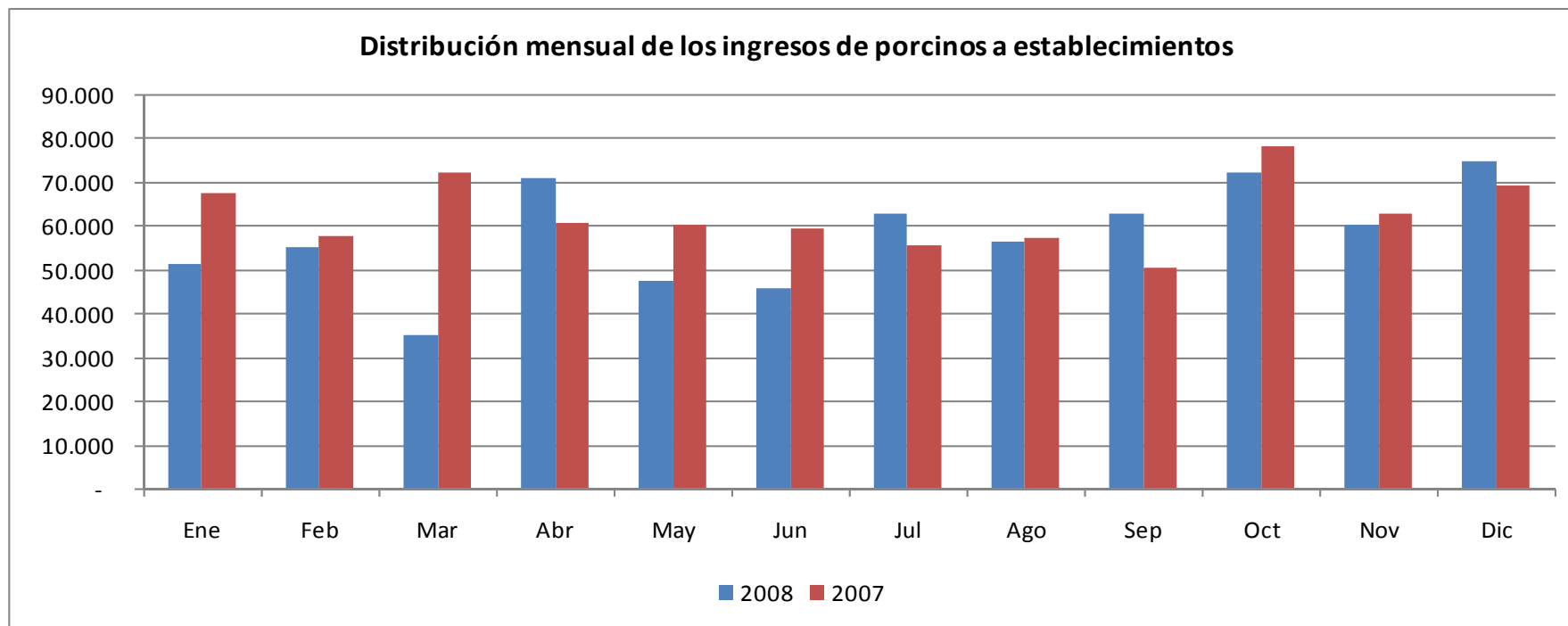
Fuente: Sistema de Gestión Sanitaria - Coordinación de Campo - Dirección Nacional de Sanidad Animal – SENASA



Departamento de destino de los porcinos enviados a establecimientos - Año 2008



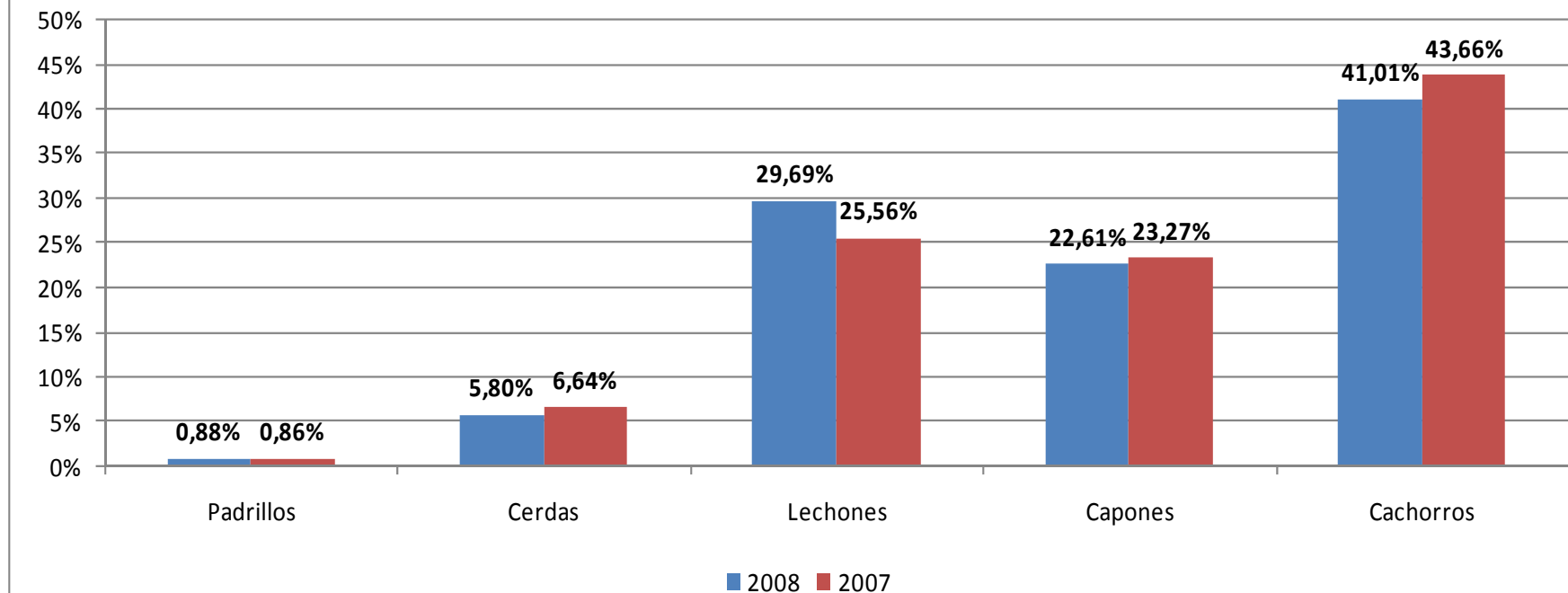
Fuente: Sistema de Gestión Sanitaria - Coordinación de Campo - Dirección Nacional de Sanidad Animal - SENASA



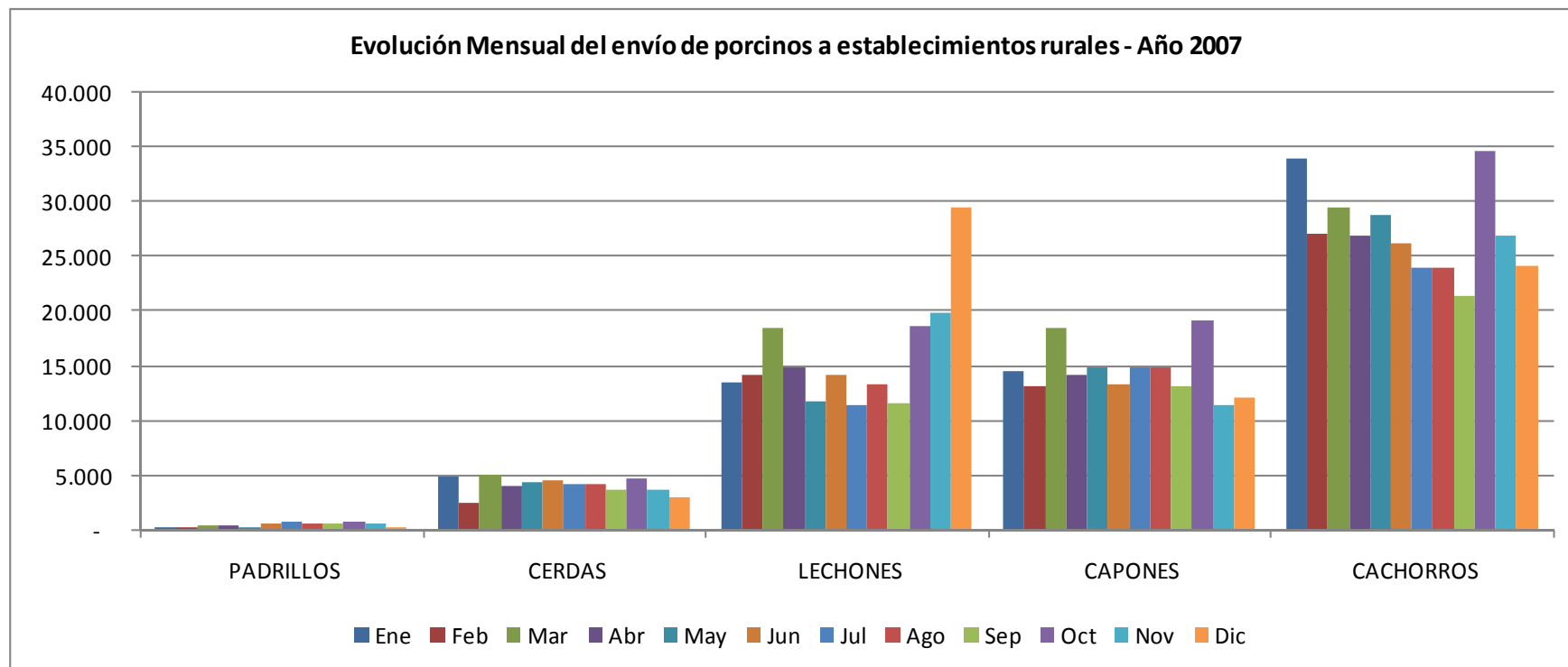
Fuente: Sistema de Gestión Sanitaria - Coordinación de Campo - Dirección Nacional de Sanidad Animal - SENASA



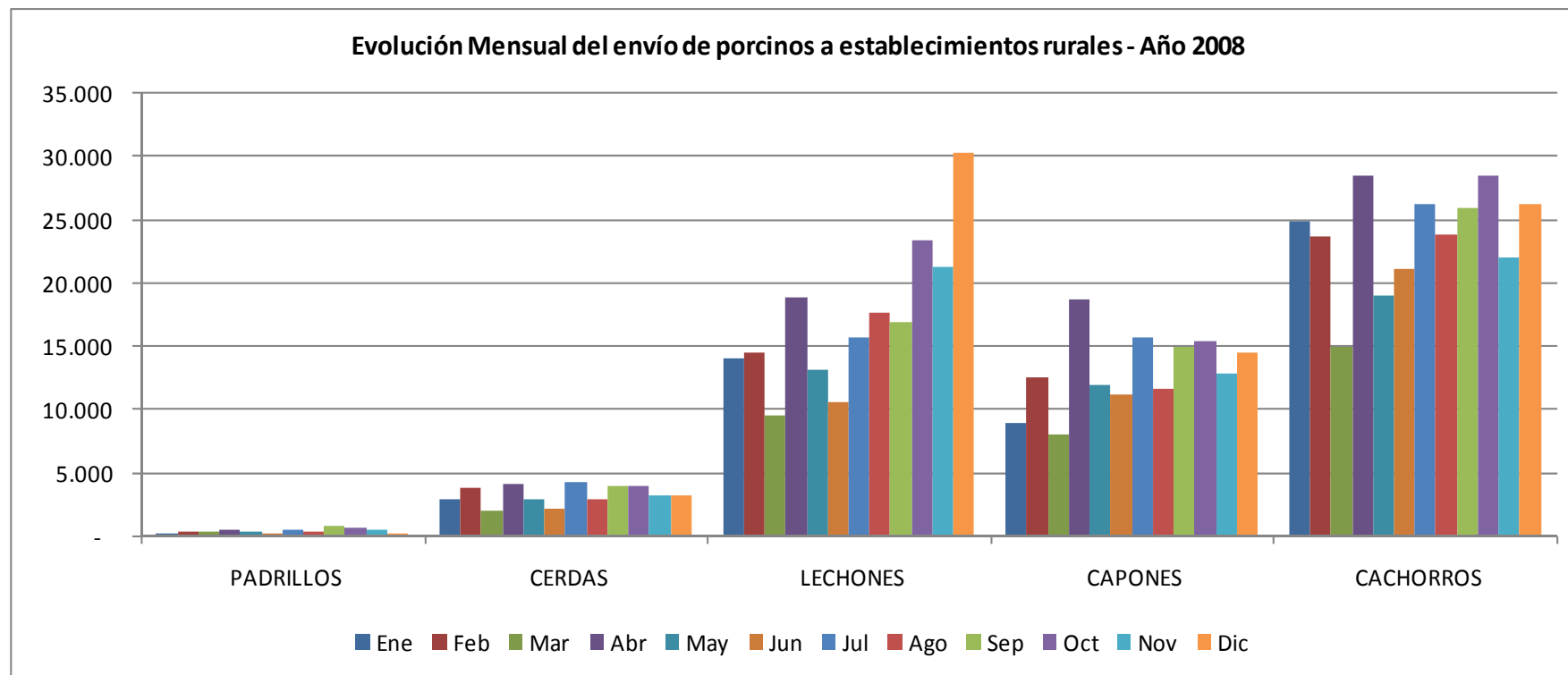
Composición por categoría de los porcinos enviados a Establecimientos



Fuente: Sistema de Gestión Sanitaria - Coordinación de Campo - Dirección Nacional de Sanidad Animal - SENASA



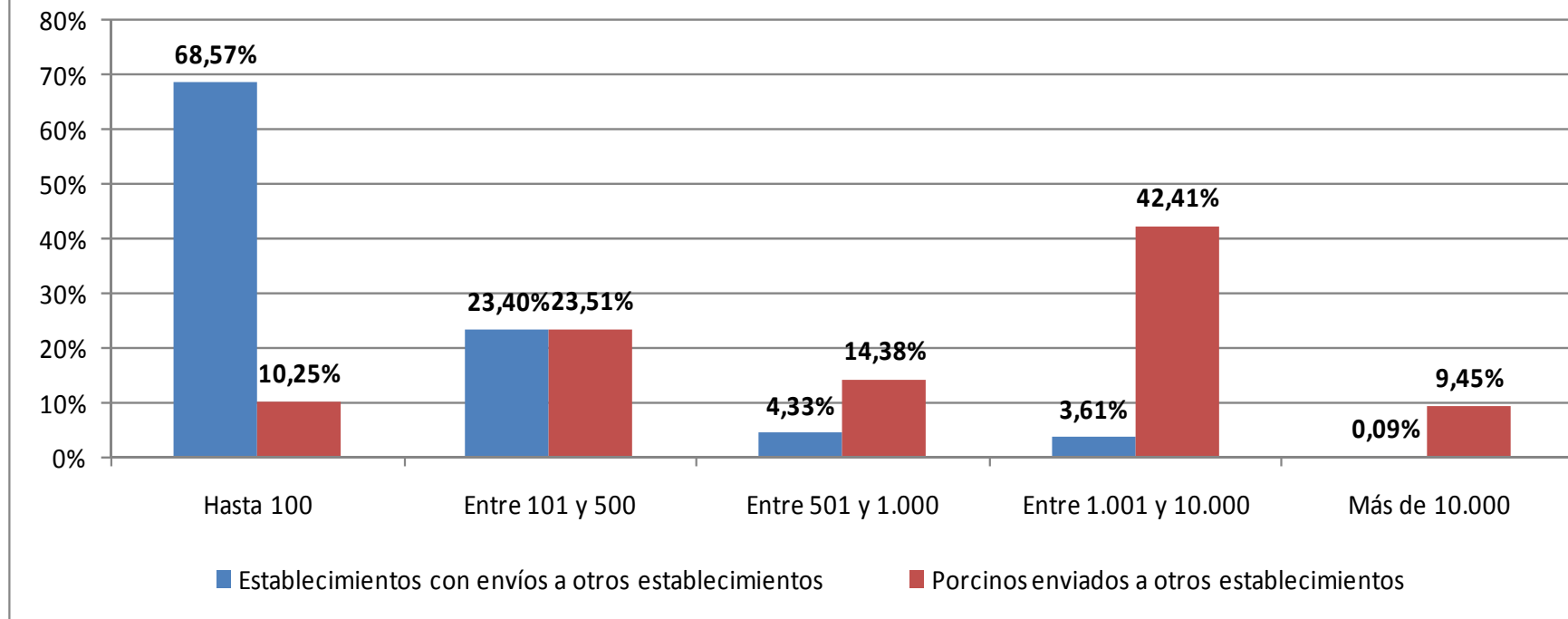
Fuente: Sistema de Gestión Sanitaria - Coordinación de Campo - Dirección Nacional de Sanidad Animal - SENASA



Fuente: Sistema de Gestión Sanitaria - Coordinación de Campo - Dirección Nacional de Sanidad Animal - SENASA



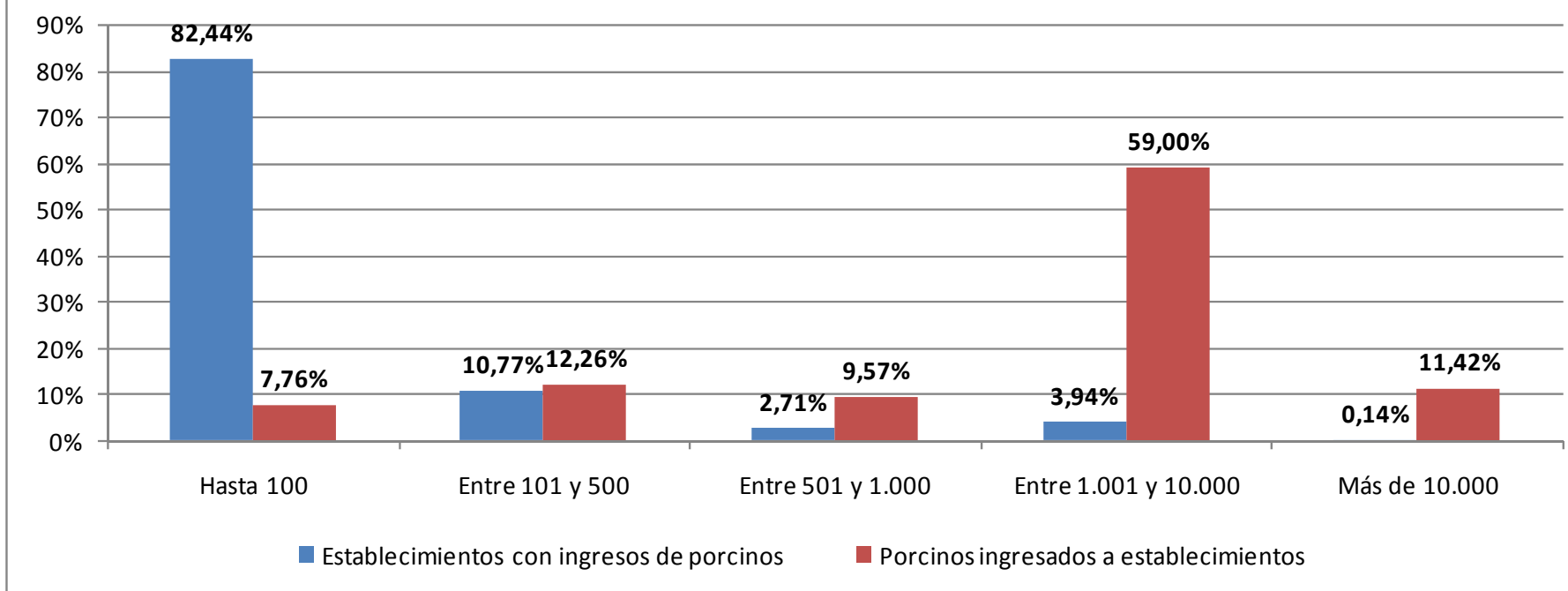
Distribución de establecimientos según porcinos enviados a otros establecimientos - Año 2008



Fuente: Sistema de Gestión Sanitaria - Coordinación de Campo - Dirección Nacional de Sanidad Animal - SENASA



Distribución de establecimientos según ingreso de porcinos - Año 2008



Fuente: Sistema de Gestión Sanitaria - Coordinación de Campo - Dirección Nacional de Sanidad Animal - SENASA



Movimientos a Predios de Remate

En la siguiente sección se presentan las estadísticas correspondientes a los movimientos de porcinos que hayan sido realizados a través de predios habilitados por el SENASA para la realización de remate feria, remate en establecimiento, exposiciones regionales y remates exposición. No se incluye la información correspondiente a los movimientos hacia Remate Feria Terminal y Mercado Concentradores, ya que la misma ha sido incluida en la sección dedicada a los movimientos a faena.

Según la información correspondiente al año 2008, los predios de remate constituyen el destino de alrededor de 35.000 porcinos salidos de establecimientos rurales; para, luego de su comercialización, ser remitidos básicamente a establecimientos rurales y a Frigoríficos - Mataderos para su faena.

Los cuadros, gráficos y mapas de las páginas siguientes resumen los siguientes aspectos de estos movimientos:

- Provincia de origen y destino de los movimientos de porcinos a Predios de Remate
- Departamento de origen de los porcinos enviados a Predios de Remate
- Departamento de destino de los porcinos enviados a Predios de Remate
- Composición por categoría de los porcinos enviados a Predios de Remate
- Evolución Mensual de la cantidad de porcinos enviados a Predios de Remate
- Evolución Mensual de la cantidad de porcinos enviados a Predios de Remate por categoría
- Destino posterior de los porcinos enviados a Predios de Remate
- Estratificación de los Predios de Remate en función de la cantidad de porcinos movilizados



Provincia de origen y destino de los porcinos movilizados a predios de remate - Año 2007																	
Provincia de origen/destino	BUENOS AIRES	CAPITAL FEDERAL	CHACO	CHUBUT	CORDOBA	CORRIENTES	ENTRE RIOS	FORMOSA	LA PAMPA	MENDOZA	MISIONES	SALTA	SAN LUIS	SANTA FE	SANTIAGO DEL ESTERO	TUCUMAN	Total Provincia de origen
BUENOS AIRES	26.772	72			119	45	60	13	318			28		559			27.986
CHACO			7														7
CHUBUT				16													16
CORDOBA	255	6	12		415		23	6	161	22		30	18	453	28	22	1.451
CORRIENTES			4			15											19
ENTRE RIOS	851				145		151										1.147
LA PAMPA									813				6	14			833
SAN LUIS					49				18				12	13			92
SANTA FE	539	20	8		81							53	8	6.119	7		6.835
TUCUMAN																5	5
Total Provincia de destino	28.417	98	31	16	809	60	234	19	1.310	22	28	83	44	7.158	35	27	38.391

Fuente: Sistema de Gestión Sanitaria - Coordinación de Campo - Dirección Nacional de Sanidad Animal – SENASA

Se contabilizan los porcinos salidos de establecimientos rurales con destino a predios de remate, incluyéndose la realización de remate feria y exposiciones

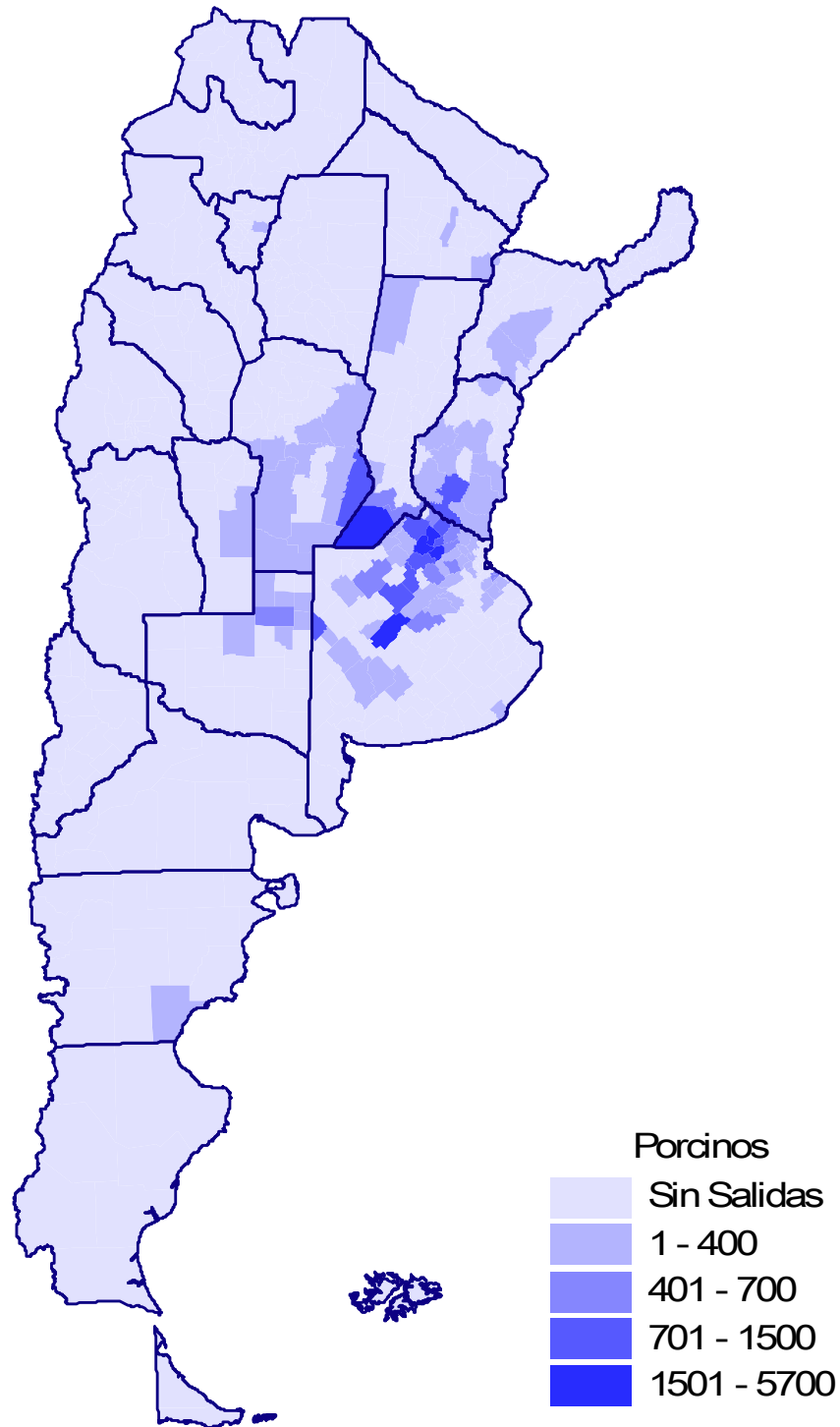
Provincia de origen y destino de los porcinos movilizados a predios de remate - Año 2008																
Provincia de origen/destino	BUENOS AIRES	CAPITAL FEDERAL	CHACO	CORDOBA	CORRIENTES	ENTRE RIOS	FORMOSA	LA PAMPA	MENDOZA	MISIONES	SALTA	SAN LUIS	SANTA FE	SANTIAGO DEL ESTERO	TUCUMAN	Total Provincia de origen
BUENOS AIRES	25.260	53		51	35	162		117			17		230			25.925
CHACO			4													4
CORDOBA	228	6	8	428		22	20	140	13		27	12	169	20		1.093
CORRIENTES	98				23											121
ENTRE RIOS	552					38										590
LA PAMPA								1.272				9				1.281
MISIONES										5						5
SAN LUIS				40				8				25	6			79
SANTA FE	1.291	27	14	101		6					12	47	5	4.923		6.460
SANTIAGO DEL ESTERO														20		20
TUCUMAN															34	34
Total Provincia de destino	27429	86	26	620	58	228	20	1537	13	34	74	51	5328	40	68	35.612

Fuente: Sistema de Gestión Sanitaria - Coordinación de Campo - Dirección Nacional de Sanidad Animal – SENASA

Se contabilizan los porcinos salidos de establecimientos rurales con destino a predios de remate, incluyéndose la realización de remate feria y exposiciones



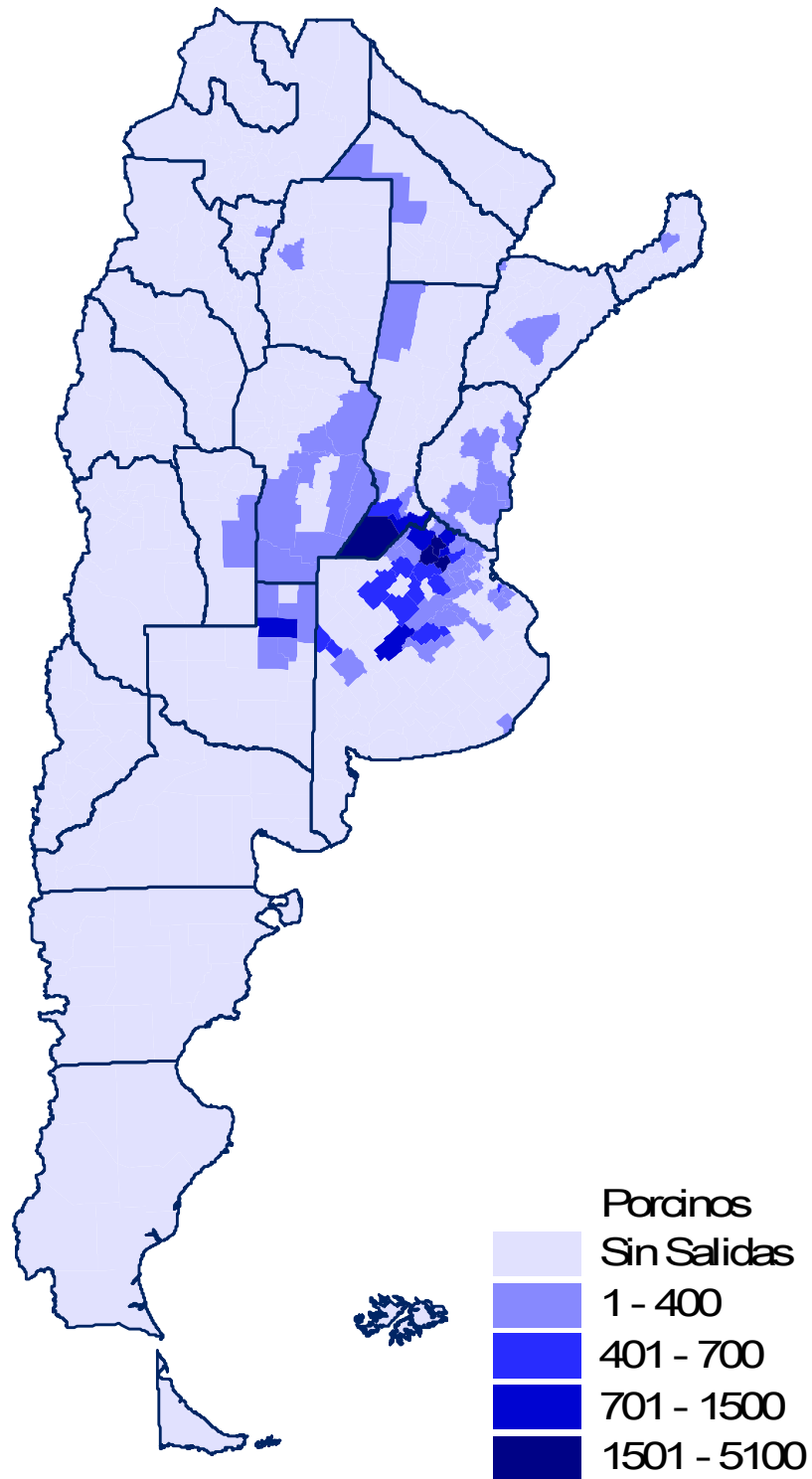
Departamento de origen de los porcinos enviados a Predios de Remate - Año 2007



Fuente: Sistema de Gestión Sanitaria - Coordinación de Campo - Dirección Nacional de Sanidad Animal – SENASA
Se contabilizan los porcinos salidos de establecimientos rurales con destino a predios de remate, incluyéndose la realización de remate feria y exposiciones



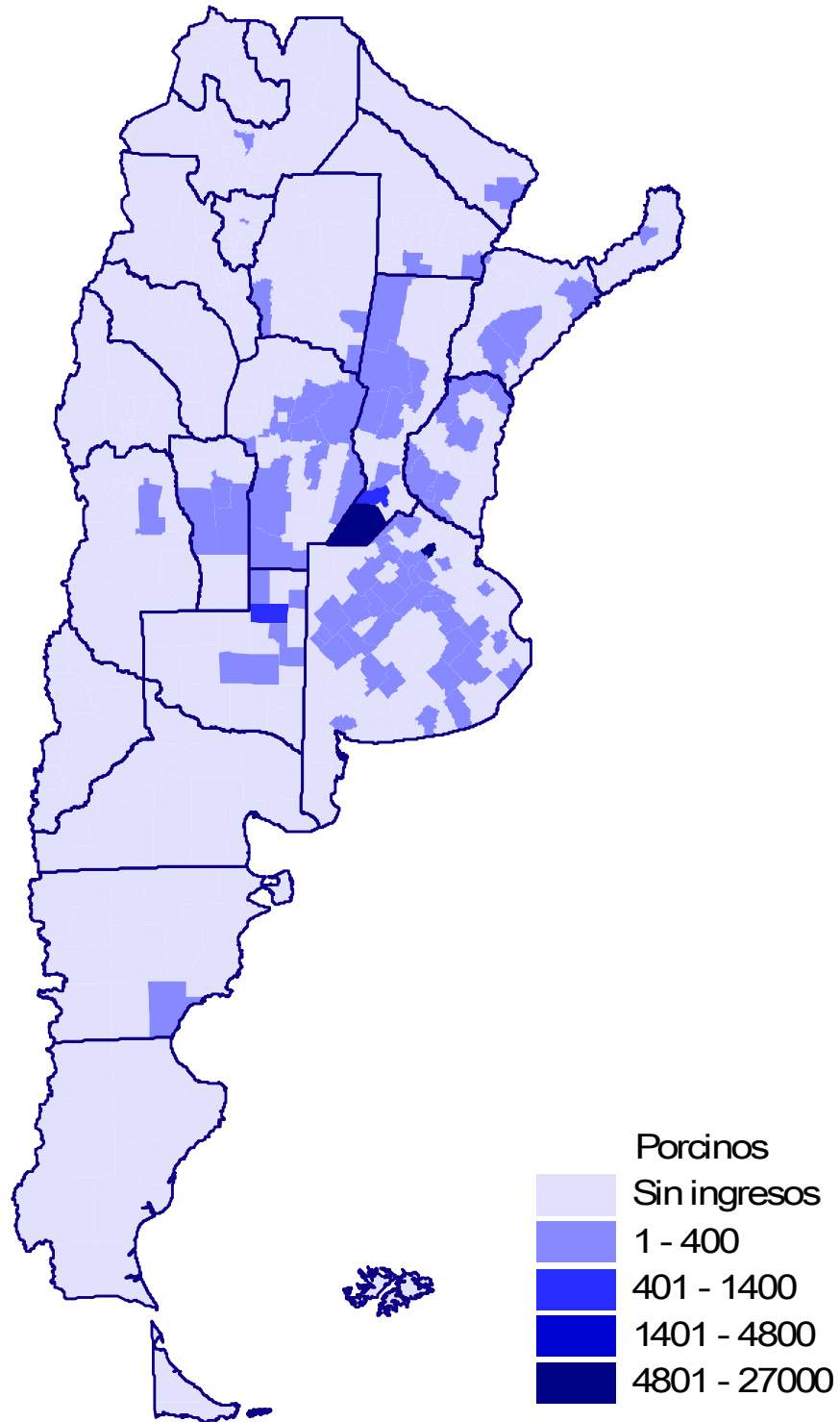
Departamento de origen de los porcinos enviados a Predios de Remate - Año 2008



Fuente: Sistema de Gestión Sanitaria - Coordinación de Campo - Dirección Nacional de Sanidad Animal - SENASA
Se contabilizan los porcinos salidos de establecimientos rurales con destino a predios de remate, incluyéndose la realización de remate feria y exposiciones



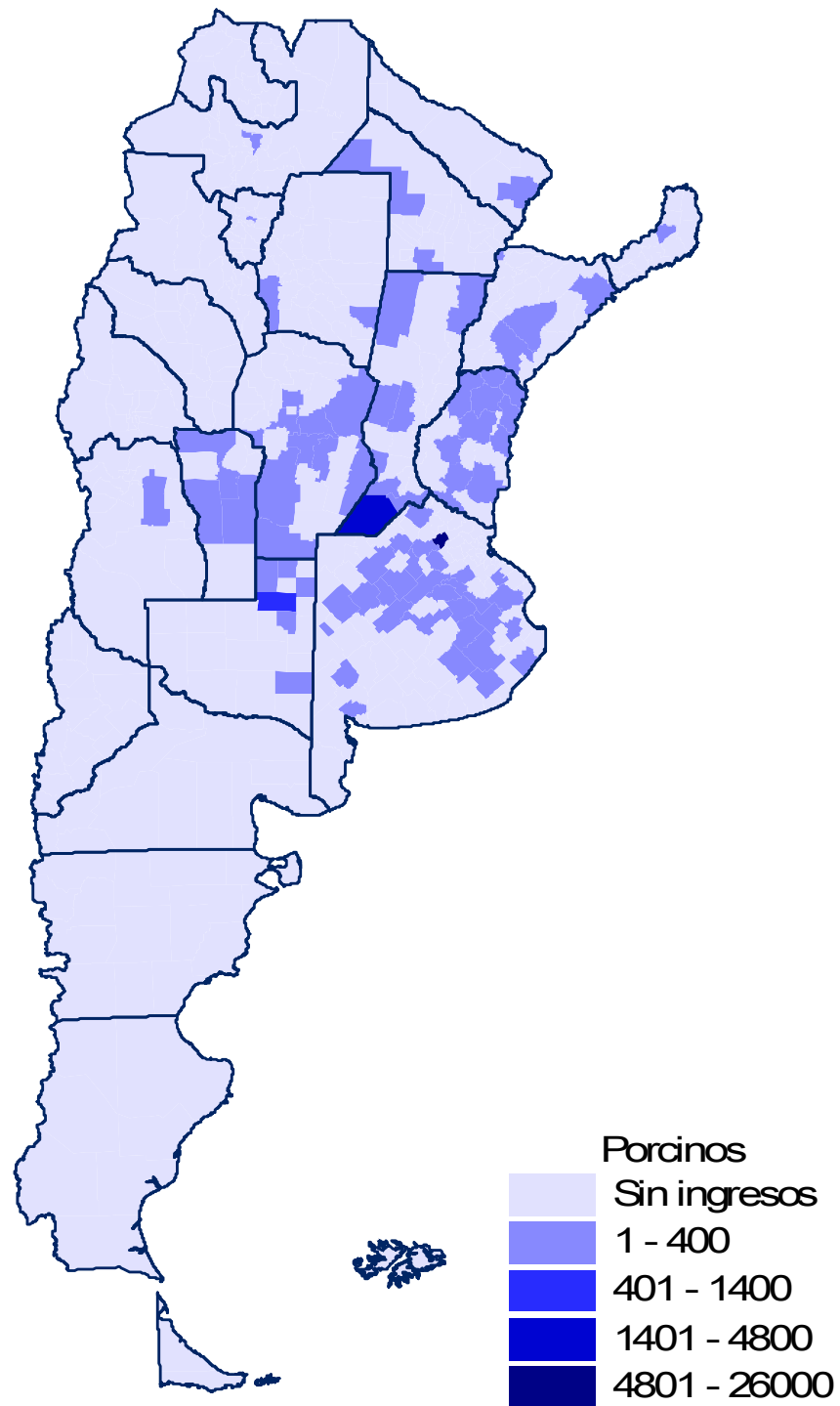
Departamento de destino de los porcinos enviados a Predios de Remate - Año 2007



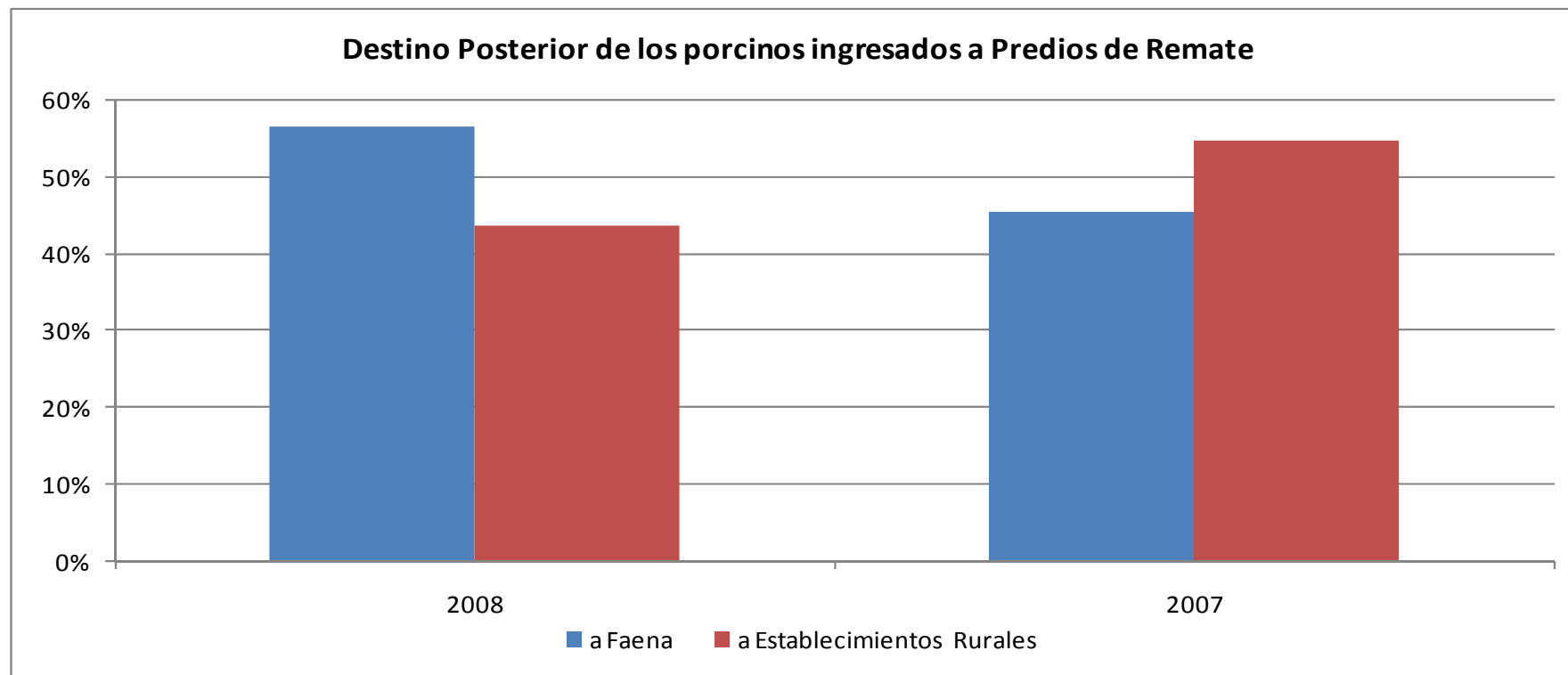
Fuente: Sistema de Gestión Sanitaria - Coordinación de Campo - Dirección Nacional de Sanidad Animal – SENASA
Se contabilizan los porcinos salidos de establecimientos rurales con destino a predios de remate, incluyéndose la realización de remate feria y exposiciones



Departamento de destino de los porcinos enviados a Predios de Remate - Año 2008



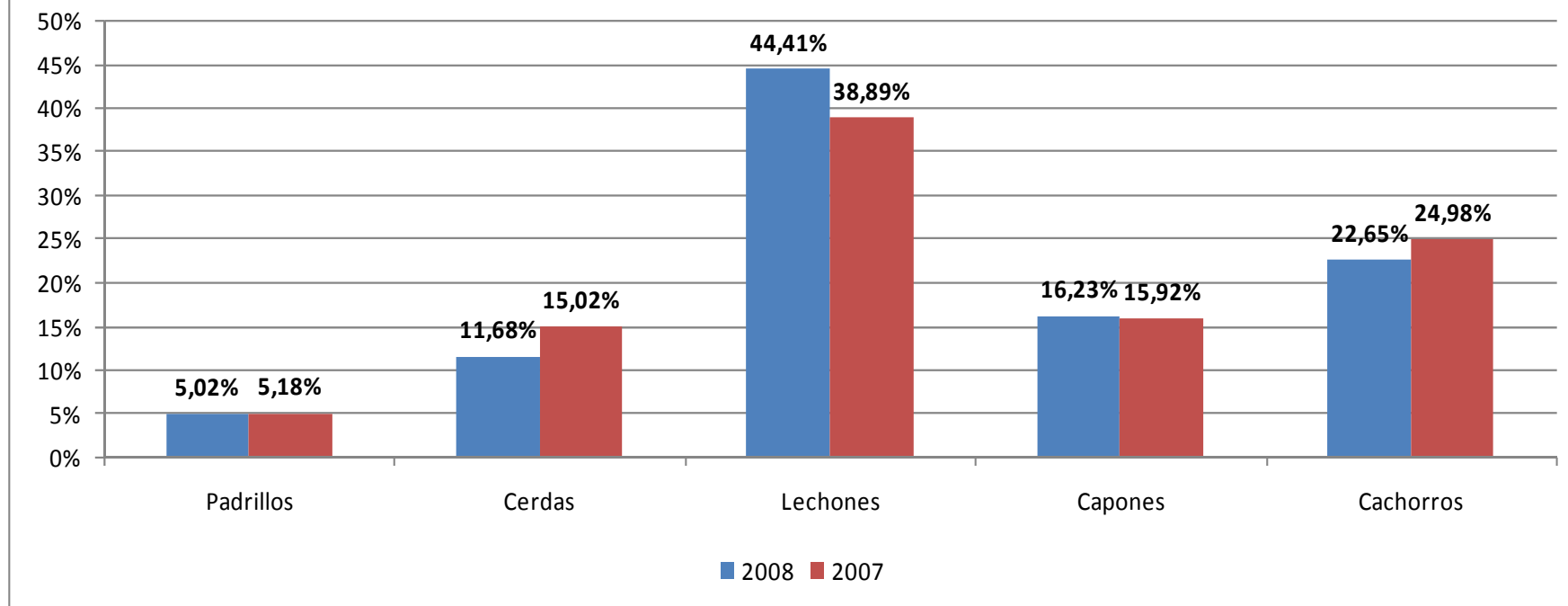
Fuente: Sistema de Gestión Sanitaria - Coordinación de Campo - Dirección Nacional de Sanidad Animal – SENASA
Se contabilizan los porcinos salidos de establecimientos rurales con destino a predios de remate, incluyéndose la realización de remate feria y exposiciones



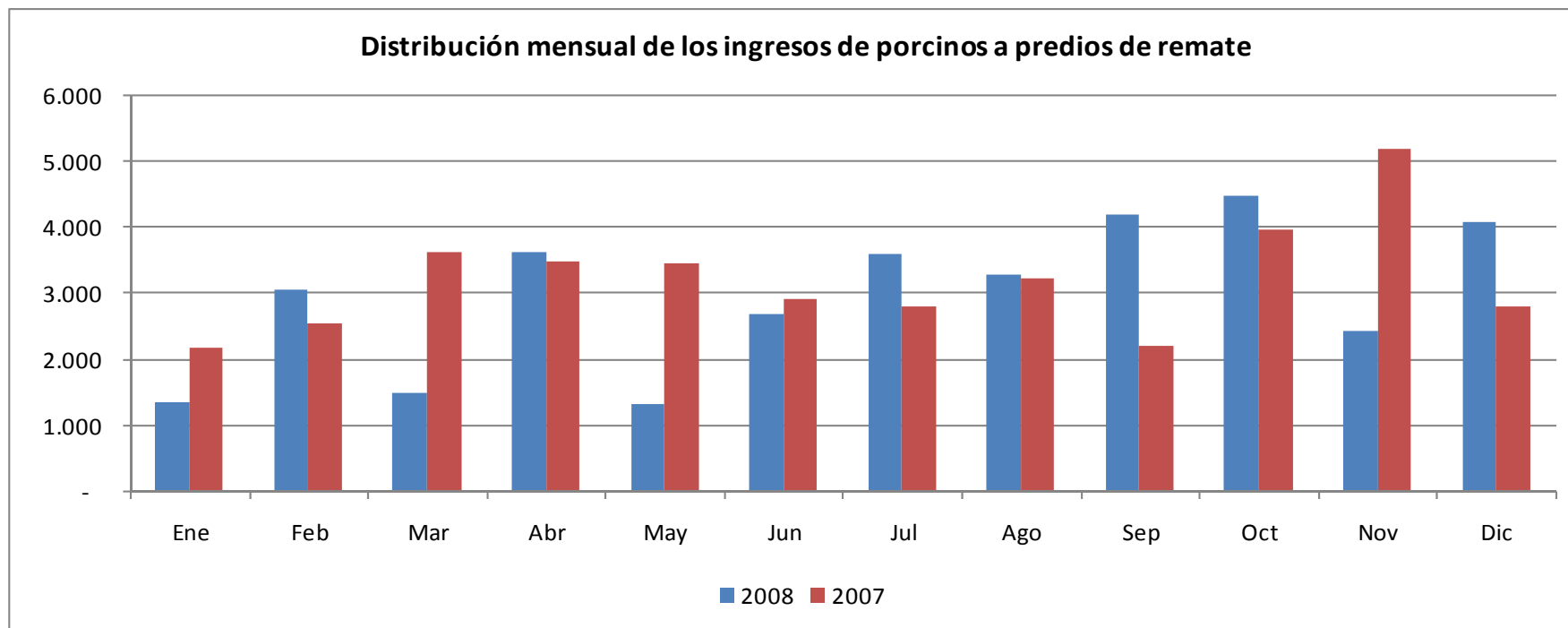
Fuente: Sistema de Gestión Sanitaria - Coordinación de Campo - Dirección Nacional de Sanidad Animal - SENASA



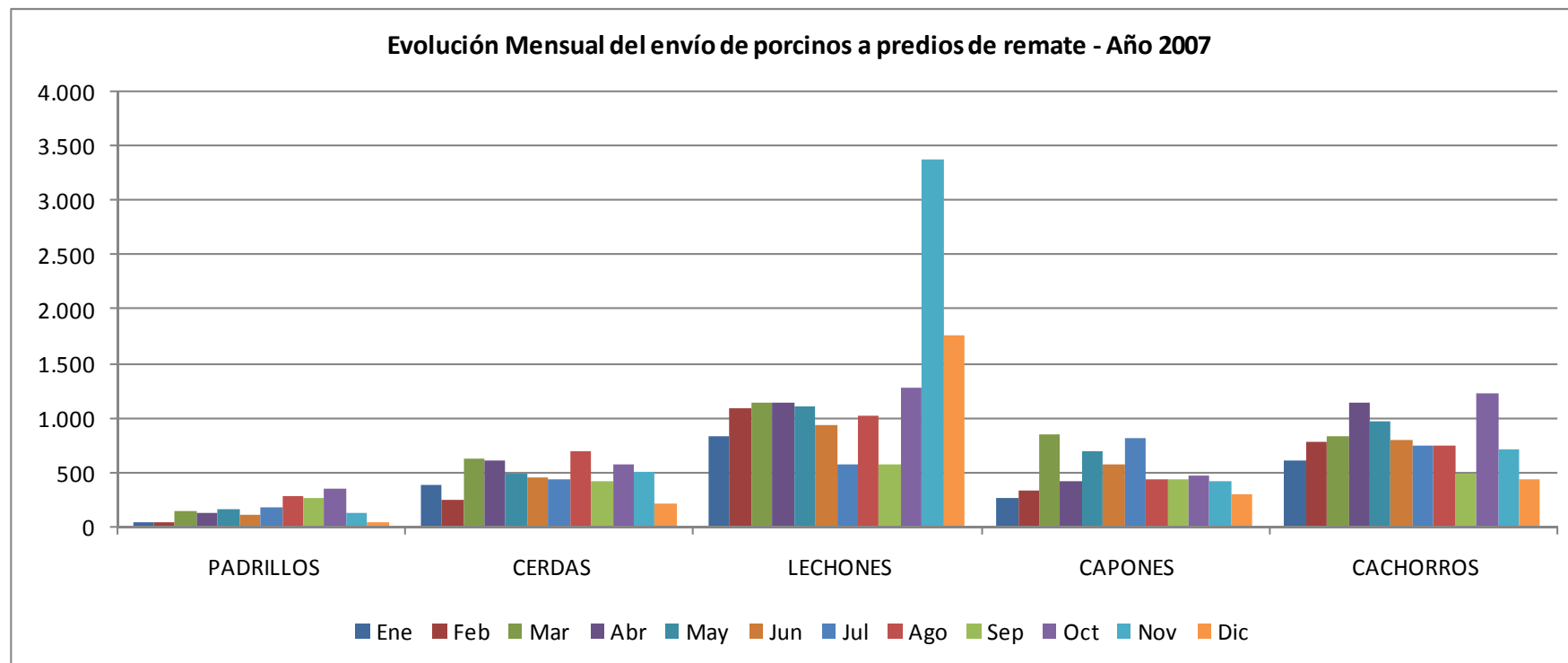
Composición por categoría de los porcinos enviados a Predios de Remate



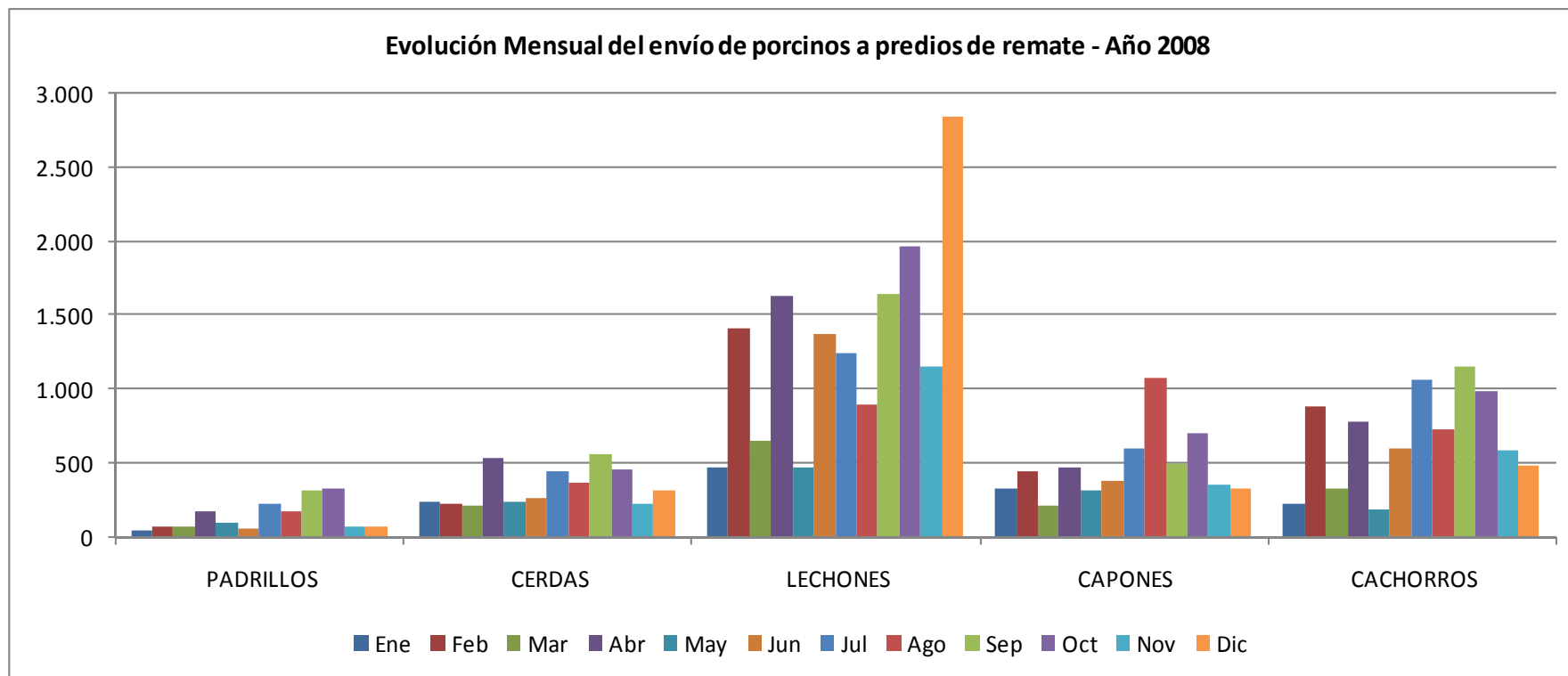
Fuente: Sistema de Gestión Sanitaria - Coordinación de Campo - Dirección Nacional de Sanidad Animal - SENASA



Fuente: Sistema de Gestión Sanitaria - Coordinación de Campo - Dirección Nacional de Sanidad Animal - SENASA



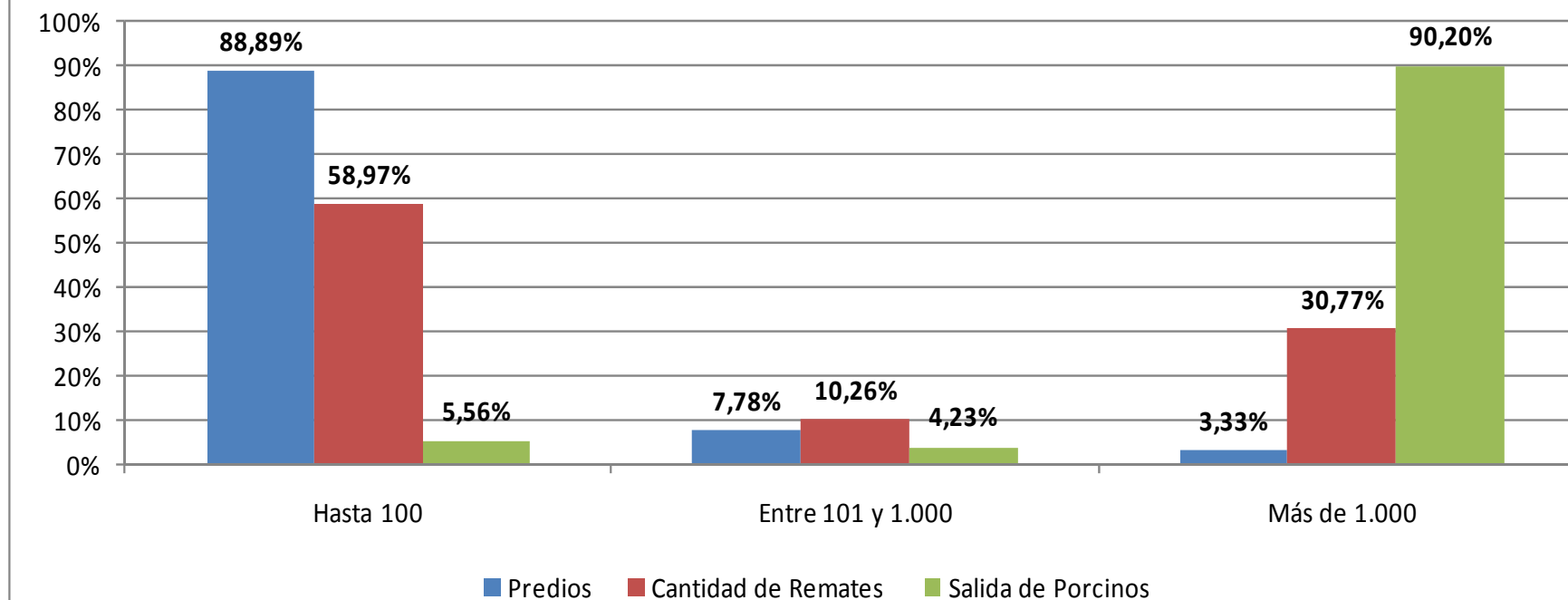
Fuente: Sistema de Gestión Sanitaria - Coordinación de Campo - Dirección Nacional de Sanidad Animal - SENASA



Fuente: Sistema de Gestión Sanitaria - Coordinación de Campo - Dirección Nacional de Sanidad Animal - SENASA



Distribución de Predios de Remate según salidas de porcinos - Año 2008



Fuente: Sistema de Gestión Sanitaria - Coordinación de Campo - Dirección Nacional de Sanidad Animal - SENASA