

Fotografía de Producto



Manual de participantes: Fotografía de Producto

INTRODUCCIÓN

Cuando evaluamos las utilidades de las fotografías hoy en día, además de ser utilizadas para contar historias, también les damos uso en el campo laboral. Si hablamos de negocios digitales y venta por internet, entonces hablamos de “Foto producto”, una herramienta comunicacional que ambienta la venta del producto y logra un mayor nivel del emprendimiento.

En este taller explicaremos qué tener en cuenta a la hora de sacar fotos para nuestro emprendimiento. Nos vamos a enfocar en dispositivos móviles que tienen cámaras con componentes más pequeños que las cámaras regulares, por ende, tenemos que aprender a maximizar sus funciones para conseguir mejores resultados.

Para pensar antes de abrir las cámaras de nuestros celulares:

Cuando armamos un emprendimiento, las fotografías de nuestros productos también tienen una identidad ¿Podemos identificar que identidad de marca queremos construir con las imágenes?

NOCIONES BÁSICAS

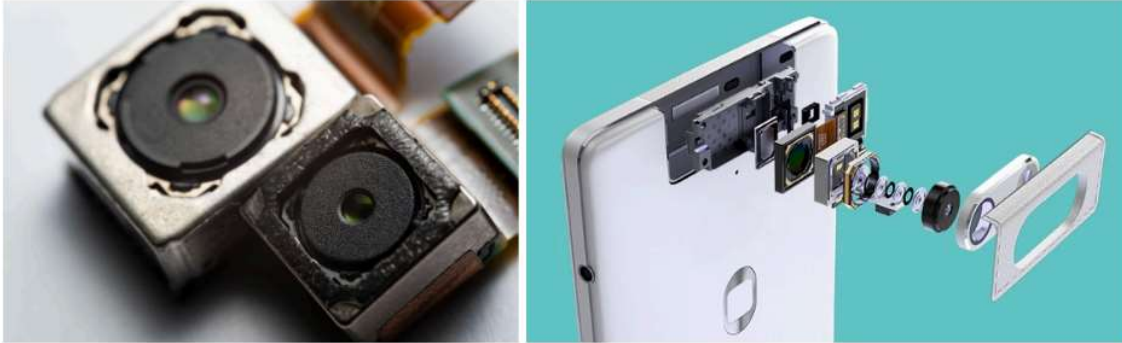


Evolución de las cámaras en los dispositivos móviles

La fotografía se adapta a los dispositivos móviles inteligentes para generar sistemas avanzados de captura de imágenes, logrando de esta manera nuevas funciones, como el modo panorámico, modo retrato, las imágenes con movimiento, etc. Con las tecnologías inteligentes de estabilización de imagen y el uso de sensores, se han logrado contenidos muy elaborados. La evolución de las cámaras en los dispositivos móviles está en constante mejora, pasando de cámaras básicas, a herramientas fotográficas de alto rendimiento que han democratizado la fotografía y la han puesto al alcance de las personas en cualquier momento y lugar.

“Lo importante no es la cámara, sino el ojo” - Alfred Eisenstaedt

COMPONENTES EN LAS CÁMARAS



- **Apertura de diafragma:** Proporciona la apertura del lente que nos permitirá la entrada de luz en la cámara al momento de tomar la fotografía. Este fenómeno se llama exposición. Una exposición más alta permite más luz aunque reduce la profundidad del campo. Una exposición más baja deja entrar menos luz y aumenta la profundidad del campo. Sirve para calcular la cantidad de luz que tiene la imagen, de esto depende cómo saldrá la fotografía.

Ícono





- **Profundidad de Campo:** Es la zona enfocada en una imagen. Una apertura grande del diafragma crea fondo desenfocado y un sujeto u objeto enfocado, mientras que una apertura pequeña mantiene más elementos nítidos.





- **Obturador:** Controla el tiempo que se toma la luz en llegar al sensor. Permite realizar imágenes en movimiento y dependiendo de su calibración veremos la nitidez del objeto o si este se encuentra borroso y poco definido.

Ícono



f/5,6 - 1/8 s - 160 ISO



f/5,6 - 1/350 s - 3200 ISO



- **ISO - Sensor (Material fotosensible):** Configuración para aumentar la luz capturada por el sensor de la cámara. Se considera parte del triángulo de exposición junto con la apertura y la velocidad de obturación. Un ISO alto puede compensar la falta de luz, pero puede introducir ruido a la imagen. Un ISO bajo minimiza el ruido, pero puede requerir ajustes adicionales en la exposición.

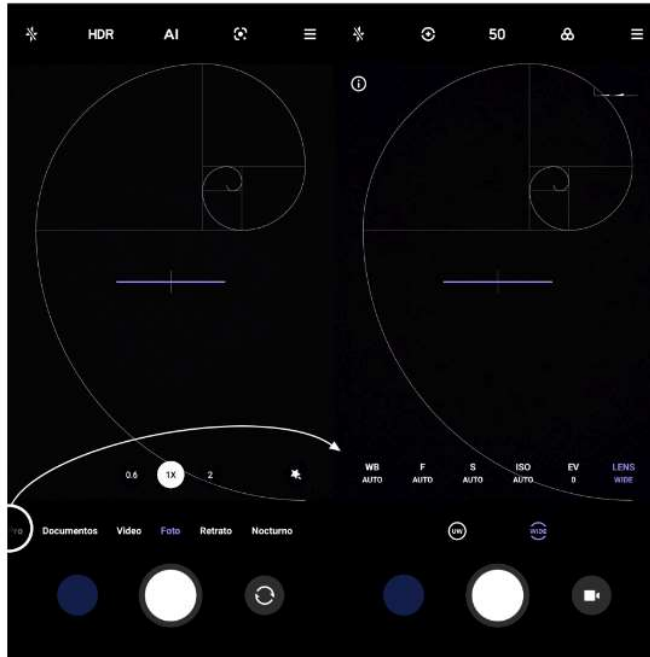
Ícono

ISO



Aunque estas configuraciones las vemos mayormente ejemplificadas en cámaras de mayor calibre y armado, se encuentran en las cámaras celulares, más compactas y un poco más limitadas debido a su tamaño.

¿CÓMO CONFIGURAR LA CÁMARA DEL CELULAR?



1. Activar el **modo PRO / Manual deslizando** (tal vez se encuentre dentro de las configuraciones o en la barra superior).
2. En este formato se puede encontrar el **balance de blancos (WB)**; la **apertura del diafragma (f)**; el modo **prioridad de obturador (S)**; el **ISO**; el **valor de exposición (EV)** es una combinación de **diafragma (f)**, **velocidad de obturación (S)** e **ISO** y la **profundidad de campo (LENS)**.
3. Permite activar filtros, relaciones de aspecto en base a la resolución y estabilizadores de pulso.



Ajustes de la cámara

- Marca de agua Activado >
- Sugerencias inteligentes Activado >
- Notificar sobre la orientación Off
Notificar sobre la orientación actual cuando el teléfono está paralelo al suelo.
- Corregir distorsión en tomas ultra amplias On
Corrige la distorsión de objetos automáticamente.
- Calidad de imagen Alta
- Capturar con la pantalla apagada Off
Mientras graba video, apaga la pantalla después de 3 minutos de inactividad para ahorrar energía.
- Función de los botones de volumen Temporizador (2 s)
- Toque para tomar una foto Off

Ajustes de la cámara

- Función de los botones de volumen Temporizador (2 s)
- Toque para tomar una foto Off
Toque la pantalla de vista previa para tomar una foto.
- AJUSTES GENERALES
- Personalizar >
- Guardar información de la ubicación On
- Sonido del obturador On
- Conservar los ajustes Activado >
Conservar el modo utilizado anteriormente en lugar de restablecer automáticamente las preferencias predeterminadas.
- Anti bandas 50 Hz
- Guardar en la tarjeta SD Off
- Inicio automático >
Haga que la cámara responda mejor al permitir que se inicie automáticamente. Puede activar los permisos de inicio automático en los detalles de la aplicación.

1. Al ingresar a las configuraciones se pueden encontrar los **ajustes de la cámara**.
2. En esta sección algunos dispositivos permiten agregar marca de agua, fecha y hora. Activar el sonido del disparo, variar la calidad de la imagen, configurar la cantidad de capturas y si tienen temporizador, el almacenamiento.

Fotografía con dispositivos móviles

Los dispositivos móviles cuentan con varias cámaras que proponen diferentes enfoques y una mayor sensación de profundidad. Por esto mismo, nos permite elegir la cámara que necesitemos para las diferentes situaciones.



Distancia focal

En los dispositivos móviles con cámaras, llamamos distancia focal al acercamiento de la lente teniendo en cuenta la perspectiva. Estas distancias pueden ofrecer diferentes enfoques y composiciones.

- **Lente de distancia focal estándar (1X):** Equivalente a la vista humana, mejor para tomas cotidianas y escenas generales.
- **Lente gran angular (0.5/6X):** Distancia focal más corta que la estándar, captura un campo de visión más amplio. Ideal para paisajes y espacios amplios.
- **Lente teleobjetivo (2X):** Una distancia focal más larga que la estándar, lo que permite un mayor acercamiento a los objetos distantes sin perder calidad.
- **Lente macro:** Ofrece una distancia focal muy corta y permite enfocar objetos cercanos en detalle.

Íconos





Angular



Normal



Teleobjetivo

Zoom

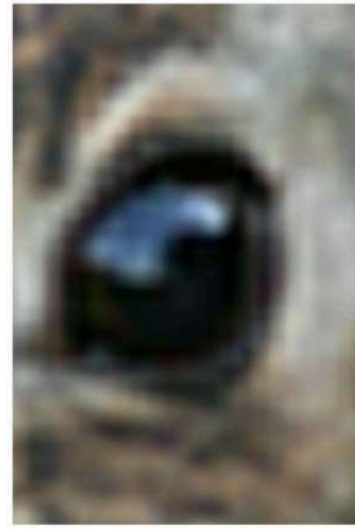
El "zoom" en fotografía es la capacidad de acercar o alejar la imagen de manera óptica (esta forma se realiza con cámaras fotográficas con lentes físicos externos), o digital. Debido a la naturaleza compacta de los dispositivos existen dos tipos principales de zoom:



Original



10x Optical



10x Digital

- **Zoom óptico:** Utiliza lentes físicas para cambiar la distancia focal y acercar o alejar el sujeto u objeto a la hora de sacar la fotografía.
- **Zoom digital:** Aumenta el tamaño de la imagen digitalmente, recortando y ampliando la imagen existente. Este tipo de zoom puede resultar en una pérdida de calidad y detalle a medida que la imagen se amplía.

Ícono

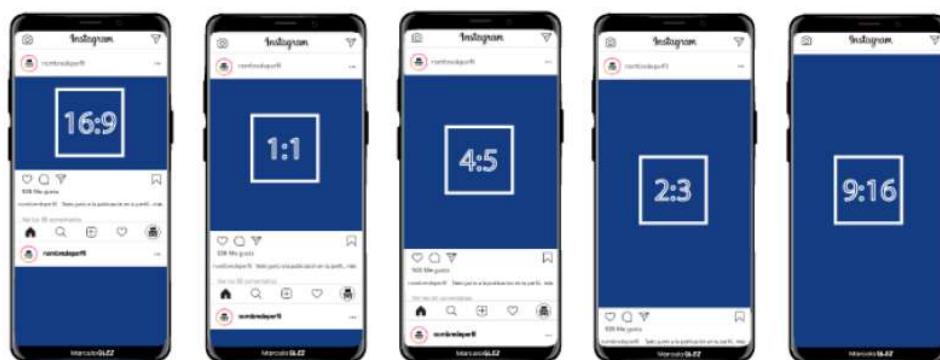


Relación de aspecto

La “relación de aspecto” en fotografía se refiere a la proporción entre el ancho y la altura de una imagen. En esta se definen las dimensiones de la imagen en base a sus usos y la identidad fotográfica creada. Las relaciones de aspecto más comunes incluyen:

- **Cuadrado:** Una relación de aspecto cuadrada, utilizada mayormente en redes sociales y para diseño gráfico dado que se suele utilizar para íconos por su formato equitativo.
- **Rectángulo:** Una relación de aspecto rectangular. Se utiliza para contenido más tradicional. En caso de que sea inversa (3:4 ó 4:5) se puede utilizar en redes sociales.
- **Rectángulo largo:** Esta es la relación de aspecto estándar para la mayoría de las pantallas de televisión y monitores de computadoras. Es más ancha que alta, ideal para contenido panorámico. En el caso de los dispositivos móviles esta proporción es la misma pero inversa (9:16 ó 2:3) para imágenes más largas que anchas.

La elección de la relación de aspecto tiene un impacto visual y narrativo en la imagen. Puede afectar la composición, la forma en que se percibe el espacio y cómo se presentan los elementos visuales. La selección que hagamos debe ser coherente con el objetivo del contenido y el contexto en el que se mostrará, ya sea en un dispositivo móvil, una computadora o pantalla de televisión.



Íconos

1:1 4:3 16:9

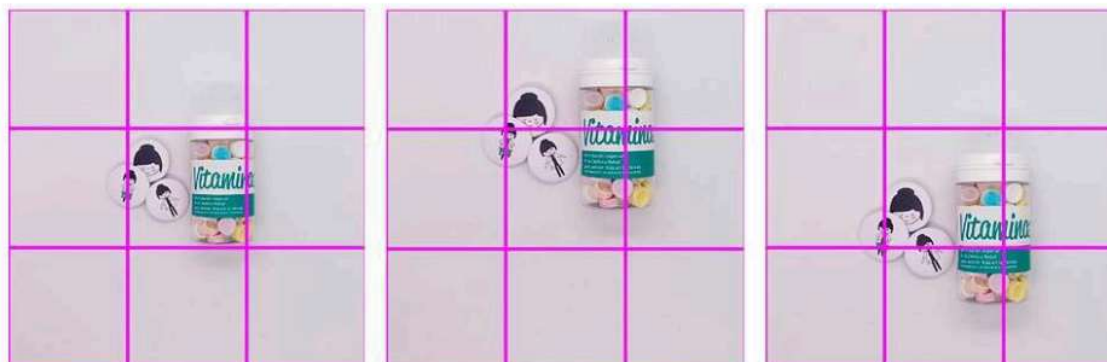
Composición

La "regla de los tercios" en fotografía es un concepto de composición visual que implica dividir el encuadre en nueve partes iguales creando una cuadrícula con cuatro **puntos de fuerza**.



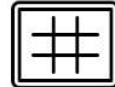
La composición de la imagen se debe dar dentro de la cuadrícula. En los puntos de fuerza podemos ubicar los objetos de mayor interés y contrastarlo con un espacio negativo. La idea de esta regla de tercios es lograr composiciones fotográficas equilibradas.

- **Mayor interacción visual:** Ubicando los objetos o sujetos principales en los puntos de fuerza o a lo largo de las líneas guía, podemos dirigir la mirada del espectador al lugar deseado.
- **Espacio negativo:** Permite equilibrar la imagen y acentuar al sujeto u objeto principal con un área vacía.
- **Mejora del equilibrio:** Distribuir los elementos de la imagen alrededor del encuadre logra mayor equilibrio y evita la sobrecarga.
- **Mayor contexto:** Situar elementos clave en diferentes partes del encuadre comunica mejor el contexto de la toma.

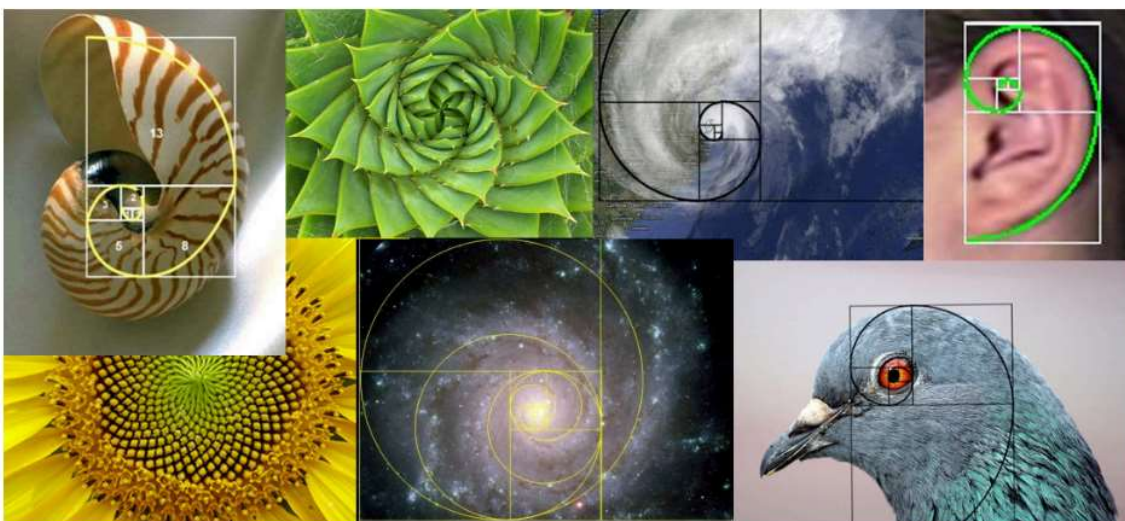
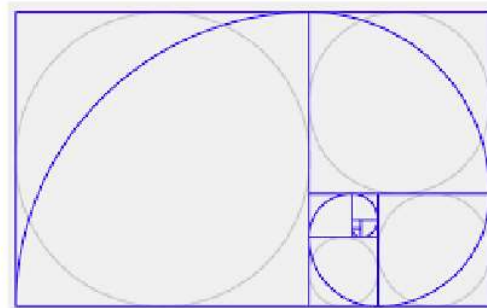




Ícono



El **Espiral de Fibonacci** nos puede ayudar a generar imágenes que se vean atractivas y cautivadoras. Este gráfico geométrico es la representación de una ecuación aritmética resultante en el número áureo *Phi*. Se puede encontrar en muchas imágenes, pinturas antiguas e incluso en el universo y la naturaleza. Dentro de la espiral siempre vamos a encontrar las partes más llamativas del objeto que observamos, por tal motivo, podemos utilizarla para generar fotografías.



Angulación de Cámara

La "angulación de cámara" en fotografía se refiere al ángulo desde el cual se captura una imagen. La elección de esta angulación puede cambiar la perspectiva y la interpretación visual del sujeto u objeto. Algunos ejemplos comunes de angulaciones incluyen:



Plano cenital (o aéreo): La cámara apunta hacia abajo desde arriba. Puede resaltar la relación espacial y el diseño de la toma.



Plano picado: La cámara mira hacia abajo desde arriba. Puede hacer que el sujeto u objeto parezca más pequeño.



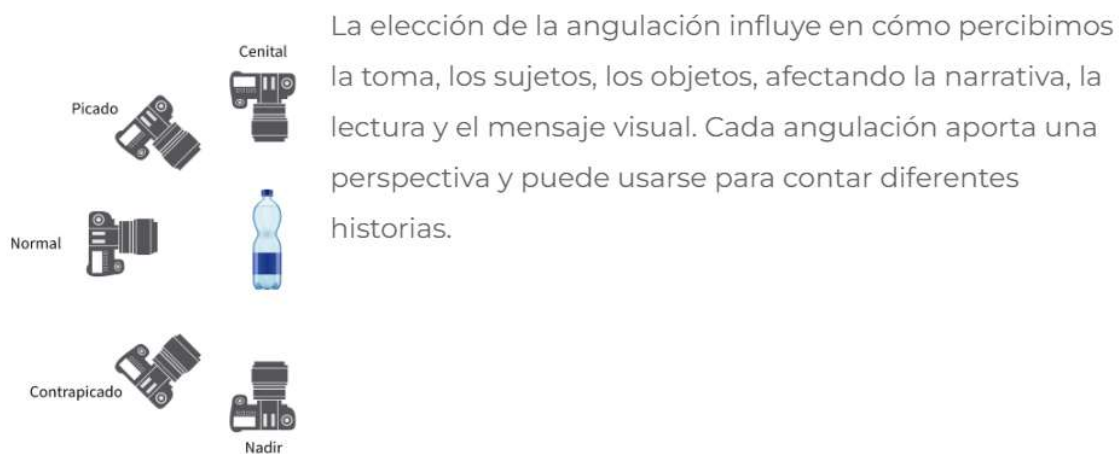
Plano normal: La cámara se encuentra a la altura de los ojos del sujeto o frente al objeto. Crea una conexión natural y empática con el observador.



Plano contrapicado: La cámara mira hacia arriba desde abajo. Puede dar una sensación de enfatizar la altura.



Plano Nadir: La cámara se coloca completamente bajo el sujeto u objeto, de manera perpendicular al suelo. Este ángulo puede servir para dar la ilusión de un cuerpo más largo, añade altura.



Iluminación

La iluminación es uno de los factores más importantes para que las fotografías sean de buena calidad y cautivantes. Lo preferible es utilizar luz natural, y en el caso de que no esté a disposición se puede generar una caja de luz. La utilización del flash es difícil de controlar y suele sobreexponer las imágenes dejándolas “quemadas” (con exceso de luz). La luz debe ser difusa y filtrarse alrededor del objeto o sujeto.

Ícono	
-------	--

- Filtrado con cortina traslúcida:** Este efecto se logra con una fuente de luz (lámpara, ventana, linterna), y una tela o cortina (blanca o translúcida). La fuente de luz debe estar direccionada al sujeto u objeto y la tela actúa como una división entre estos dos. De esta manera la luz directa se refleja alrededor de la tela y genera una iluminación más suave y uniforme.



- **Caja de luz:** Esta forma de filtrar la luz consiste en una caja de color blanco por dentro y una fuente de luz suave. Al ser blanca la luz rebota con las paredes interiores iluminando todo el objeto. Así se logra reducir las sombras duras y los reflejos no deseados.

Es una gran opción para hacer fotoproductos ya que se puede reutilizar y ambientar con otros objetos o materiales. Por fuera de la caja de luz podemos ubicar un trípode (puede ser casero) y generar el disparo una vez que notamos el encuadre correcto y el producto bien iluminado.



Video explicativo: **Arma tu propio estudio fotográfico**

https://www.youtube.com/watch?v=D7g_V_bu-Sg&ab_channel=DIY-XYZ



REFLEXIONEMOS

¿Qué querés transmitir?

El propósito de nuestras imágenes tiene que ser claro. Una gran práctica es saber qué queremos comunicar, a quiénes y cuáles son los objetivos y valores de nuestra marca.

TIPOS DE FOTO PRODUCTO



Los distintos tipos de fotoproducto tienen un fin específico y diferentes objetivos, por eso los enumeramos de la siguiente forma:

- **Fotografía sobre fondo blanco:**

El producto aparece en primer plano y es el único protagonista. Lo importante es mostrar el producto de la manera más realista posible, de forma clara. Se pueden tomar desde distintos ángulos para dar a conocer el producto desde todas sus perspectivas. Se suele utilizar en catálogos online para exponer el producto con todas sus características.



- **Fotografía a escala:**

Se muestra el tamaño real del producto poniéndolo en contexto. En este caso el recurso más utilizado son las manos que muestran el producto, aunque también se pueden utilizar objetos comunes como referencia (una moneda). Para posar se debe pensar cómo mostrar el producto de manera presencial e intentar replicarlo dando contexto.



- **Fotografía del detalle:**

Destaca las texturas y detalles de los productos. Se puede utilizar para mostrar la calidad de los materiales, la confección o incluso los ingredientes. Tiene la cualidad de generar confianza con el producto resolviendo posibles dudas del cliente. En los catálogos online se encuentra como complemento de las fotografías del producto en otros formatos, ya que nos permiten ver focalizar en el objeto.



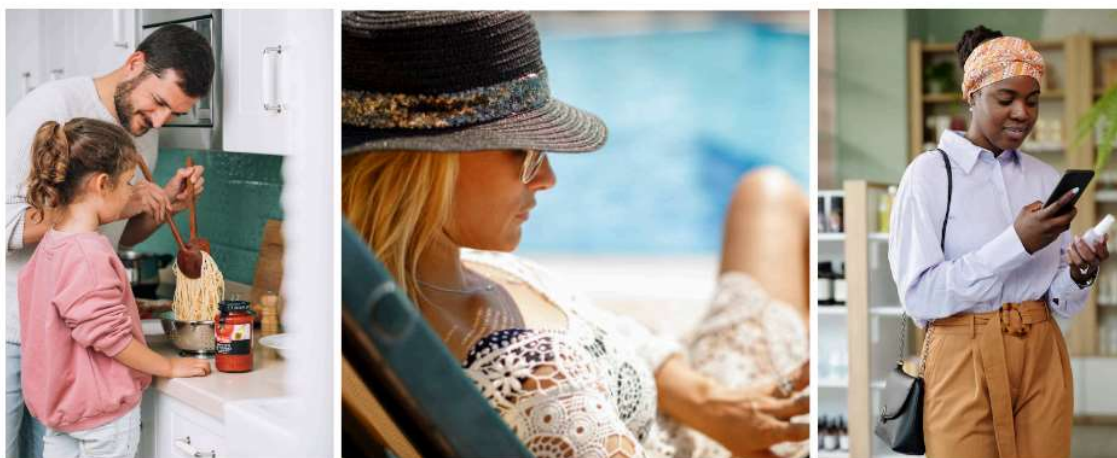
- **Fotografía de bodegón:**

En el bodegón se incluye el producto en un contexto, puede estar ambientado en algo cotidiano o algo extravagante. Suele ser el formato de foto producto que permite explorar la creatividad. El objetivo de este tipo de fotografía es hacer que el producto resalte entre otros elementos y parezca aún más atractivo. Se utilizan fondos de colores, texturas varias, flores naturales, alimentos descontextualizados y **cualquier elemento que ayude a comunicar las características del producto.**



- **Fotografía Estilo de vida:**

En este estilo podemos representar una escena deseada y utilizarla para mostrar el producto interactuando con el ambiente. Con la intención de transmitir un contexto que nos interese relacionar con el producto, suelen ser fotografías aspiracionales. Nos trasladamos al universo del cliente y lo animamos a comprar. Se utiliza mayormente para prendas de ropa o complementos.



- **Foto del proceso o detrás de la escena:**

En este tipo de fotografías se trata de capturar parte del proceso de creación o fabricación del producto. Podría hacerse una foto de detrás de la escena o mostrar el proceso de empaquetado. De esta manera podemos acercarnos más al cliente y transmitir otros valores de nuestra marca (elaboración artesanal, tiempo, habilidad). Es ideal para promocionar servicios, contrataciones o productos artesanales.



CONSEJOS PARA EL ARMADO DEL SET



Colocá la cámara con un trípode o elemento de apoyo.



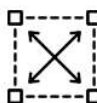
Realizá varias tomas, siempre hay diferencias entre unas y otras.



Revisá que no haya desorden u objetos que no quieras fotografiar.



Buscá un lugar iluminado con luz natural. Evitá el flash y la “luz directa”.



Aprovechá el espacio del formato, asegúrate que el producto no quede cortado o mal encuadrado.

IMPORTANTE

Tener en cuenta la resolución de la imagen (número de píxeles que contiene) en el caso de que utilizemos la producción en un soporte impreso.

Para más información se puede visitar este sitio web:
<https://www.pixartprinting.es/blog/resolucion-una-imagen/>

EDICIÓN DE IMÁGENES

Las imágenes subidas a redes sociales son editadas levemente con la intención de que se vean naturales. Para lograr esos resultados podemos utilizar editores como:

- **Ajustes del dispositivo:** Desde la galería del dispositivo móvil se pueden editar imágenes dependiendo su uso. Las áreas que pueden ser modificadas con el editor del dispositivo son los efectos; los filtros; el brillo; la exposición; el ruido; la temperatura del color; incluso se puede agregar texto.



- **Aplicaciones móviles:** Algunas aplicaciones gratuitas para dispositivos móviles que permiten editar imágenes son:



(Canva, Lightroom, XGimp, Adobe Photoshop Express)



Con toda esta información, sólo resta practicar. Podemos intentar buscar perfiles del mismo rubro o servicio y reflexionar al respecto:

- ¿Cuál es la distancia, la relación de aspecto, la angulación?
- ¿Cómo son las imágenes? ¿Podemos identificar el tipo de composición?
- ¿Qué similitudes encuentran entre las fotografías que realizan? ¿Podrías identificar su estilo?
- ¿Pudieron identificar algún error?

Consejos finales

- Originalidad, autenticidad y creatividad.
- Probar nuevas configuraciones de la cámara en nuestro dispositivo móvil.
- Es fundamental la iluminación y la preparación del set.
- Investigar la relación de aspecto de cada red social.
- Identificar el soporte de la fotografía del producto.
- Evaluar la composición y el texto que se agrega.
- Elegir las imágenes adecuadas.



talleres



Jefatura de Gabinete
de Ministros
República Argentina

Secretaría de Innovación,
Ciencia y Tecnología