

Encuesta de Indicadores Laborales (EIL)

Julio de 2024
Datos de mayo de 2024



**Ministerio de
Capital Humano**
República Argentina

**Secretaría de Trabajo,
Empleo y Seguridad Social**

Encuesta de Indicadores Laborales - EIL

NOTA: En el mes de marzo de 2024 se interrumpió el relevamiento del aglomerado de Gran Resistencia. En el anexo de este documento se presenta una evaluación del impacto de esta interrupción en la serie “Total Aglomerados” y “Total Aglomerados del Interior”.

Síntesis de los principales indicadores de mayo de 2024

En mayo de 2024, de acuerdo a la información que brinda la Encuesta de Indicadores Laborales (EIL), el nivel de empleo privado registrado en empresas (de más de 10 personas ocupadas) del total de los aglomerados urbanos relevados presentó una contracción de 0,3% en relación con el mes de marzo. Con esta variación, se verifican —en los principales aglomerados del país— seis meses consecutivos de caída neta del empleo, y se acumula una reducción de 2,2% desde noviembre de 2023.

Aunque aún es una variación negativa de magnitud elevada, la contracción del nivel de empleo asalariado registrado privado observada en mayo fue inferior a la observada en marzo y abril (-0,5% y -0,4%, respectivamente).

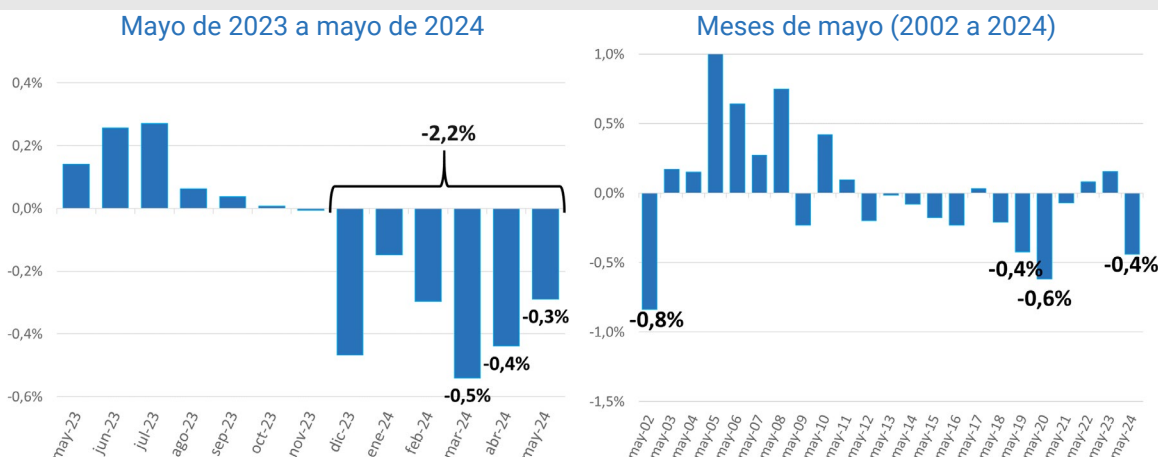
En mayo de 2024, todos los sectores experimentaron contracción del empleo registrado, excepto Servicios comunales, sociales y personales, donde la dotación de personal se mantuvo constante. El sector de la Construcción continúa presentando la mayor contracción mensual (-0,9%), aunque se evidenció una desaceleración de la caída en relación con los meses anteriores. El resto de los sectores tienen caídas de entre 0,3 y 0,4%, que también resultan menores a las del mes pasado.

La retracción mensual en el nivel de empleo registrado privado se observa en todos los tamaños de empresas, con variaciones entre -0,1 y -0,4%. En términos interanuales, la contracción del empleo se concentra en las empresas medianas y pequeñas, las que alcanzaron una caída de 2,3 y 1,8% respectivamente. Las empresas de mayor tamaño muestran una contracción interanual inferior (-0,8%).

La reducción de los puestos de trabajo del sector privado fue de 0,3% tanto en el Gran Buenos Aires como en el conjunto de aglomerados del interior del país. En ambos casos la contracción resultó de menor magnitud que en los dos meses anteriores.

Las incorporaciones de personal, medidas a través de la tasa de entrada, se redujeron en mayo con relación al mes pasado y con respecto al mismo mes de 2023, acentuando la tendencia contractiva observada en meses anteriores. Por su parte, las desvinculaciones de personal, medidas por la tasa de salida, también muestran una caída en la comparación con abril y con el mismo mes del año anterior. Ambos indicadores se encuentran en sus mínimos históricos, con la sola excepción de los meses de mayo de la crisis del año 2001/2002 y de 2020, con la pandemia.

Gráfico 1. Variación mensual del empleo. Total aglomerados relevados.



Fuente: Encuesta de Indicadores Laborales (EIL), DEL, STEySS.

En consecuencia, al igual que en los últimos meses, se observa el comportamiento típico en contextos de caída de la actividad económica. El nivel de empleo se contrae principalmente por la fuerte reducción de las contrataciones, mientras que las desvinculaciones —ya sean decididas por las personas o por las empresas— se constituyen en factores explicativos secundarios de la caída del empleo registrado privado.

La demanda laboral, expresada en la tasa de búsqueda (1,5), tuvo en mayo de 2024 el valor más bajo de los meses de mayo desde que se releva la serie (año 2007). Solo en ese mes del año 2020, con la influencia de la pandemia, se registró un nivel de búsquedas similar. La cantidad de puestos sin cubrir, representada en la tasa de no-cobertura, fue similar a la del mismo mes del año pasado.

Si bien el empleo suspendido muestra crecimiento desde octubre de 2023 y en mayo alcanzó a 0,7 cada 100 trabajadores, continúa exhibiendo valores similares a los del año 2019. Tanto la cantidad de empresas que aplicaron suspensiones como la tasa de suspensiones se mantienen en valores medios en términos históricos.

La incidencia de los despidos incausados en el empleo registrado privado en mayo de 2024 se mantuvo constante en términos interanuales y continúa en valores bajos en relación con los meses de mayo de los años anteriores.

Por último, cabe destacar que las expectativas netas de las empresas en lo referente a la contratación de personal para los próximos tres meses plantean un escenario sin cambios: es bajo y escaso el porcentaje de empresas que esperan incrementar sus dotaciones, al igual que el que espera disminuirlas.

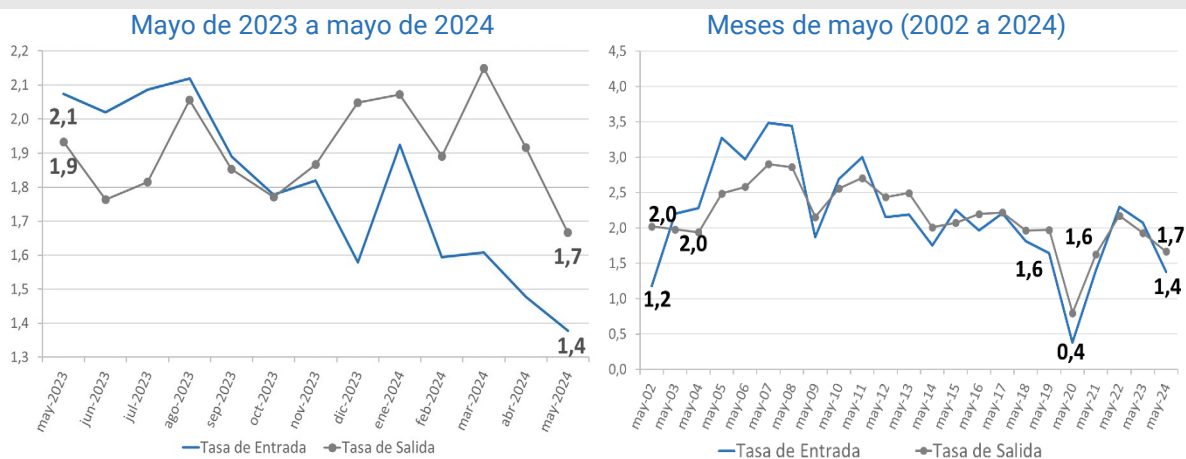
Incorporaciones y desvinculaciones de personal

Las contrataciones de personal en mayo de 2024, medidas a través de la tasa de entrada — relación entre las incorporaciones de personal y la dotación al inicio del mes— se ubican en 1,4%, un valor bajo en términos históricos. Solo en plena crisis en mayo de 2002 (1,2%), y en mayo de 2020 por influencia de la pandemia (0,4%), las incorporaciones tuvieron un nivel inferior al actual. En términos interanuales, la tasa de entrada tuvo una contracción de 0,7 puntos porcentuales.

La tasa de salida —desvinculaciones con relación a la dotación inicial— muestra también una caída en relación con el mes pasado y con el mismo mes del año anterior (1,7%).

Como ya se mencionó, el comportamiento de las incorporaciones y desvinculaciones de personal observado en este mes de mayo de 2024 resulta habitual en contextos de caída de la actividad económica. El ajuste del nivel de empleo obedece principalmente a la reducción de las incorporaciones de personal; las desvinculaciones, ya sean por renuncias o por despidos, son factores explicativos secundarios de la caída del empleo registrado privado.

Gráfico 2. Tasas de entrada y salida. Total aglomerados relevados.



Fuente: Encuesta de Indicadores Laborales (EIL), DEL, STEySS.

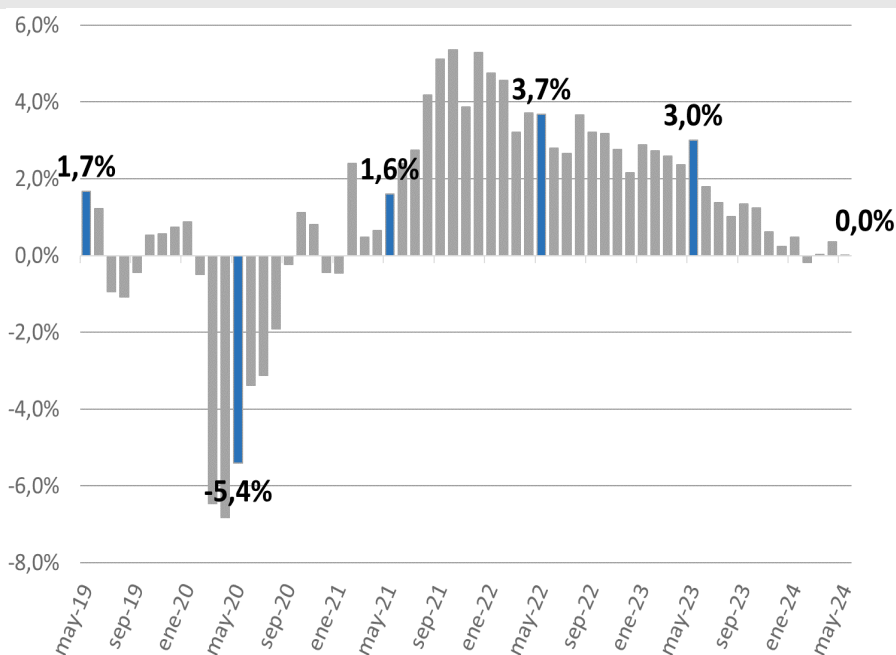
Expectativas de las empresas

Las expectativas netas de las empresas en lo referente a la contratación de personal para los próximos tres meses se ubican en 0%, un valor por debajo del mes de abril (0,4%); es decir que, a pesar del contexto recesivo, se vislumbra un escenario sin cambios en términos de empleo.

Este indicador surge de la diferencia entre la proporción de empresas que esperan aumentar sus dotaciones y aquellas que esperan disminuirla: el 4,2% de las empresas declaran que harán cambios en sus dotaciones en los próximos tres meses (el 2,1% espera aumentar la dotación y el 2,1% estima que la reducirá).

Gráfico 3. Expectativas netas.

Total aglomerados relevados. Mayo de 2019 a mayo de 2024.



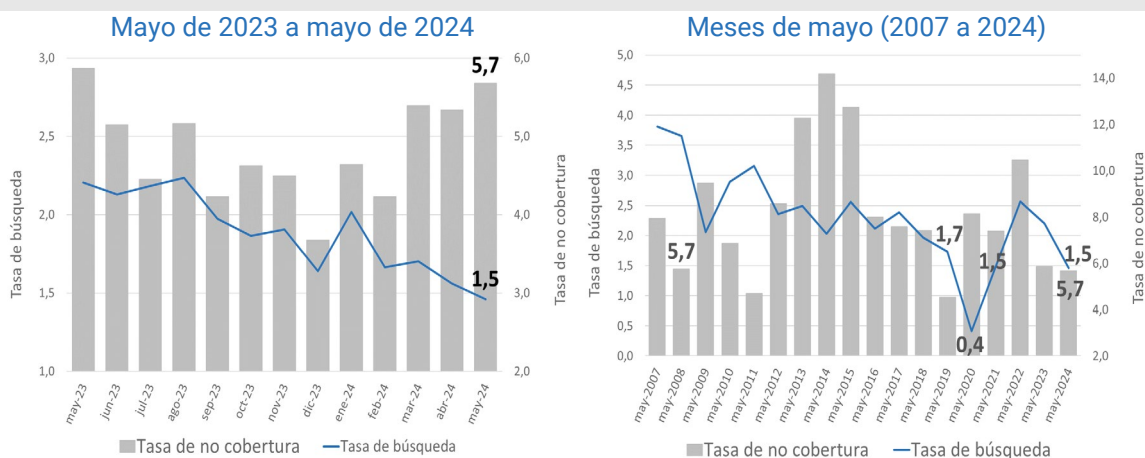
Fuente: Encuesta de Indicadores Laborales (EIL), DEL, STEySS.

Demanda laboral

Con el objetivo de analizar con mayor profundidad la demanda laboral, se calculan la tasa de búsqueda y la tasa de no-cobertura. Estos indicadores describen el proceso de búsqueda de trabajadores, por parte de las empresas privadas, para cubrir los puestos vacantes. Se entiende por «tasa de búsqueda» a la relación entre la cantidad de puestos buscados durante el mes de referencia y la dotación de personal de las empresas a fin del mes anterior. Las búsquedas de personal incluyen todas las altas realizadas en el mes de referencia, es decir, aquellas búsquedas que lograron cubrirse y los puestos no cubiertos en ese mismo período. Por su parte, la «tasa de no-cobertura» se define como la relación entre los puestos no cubiertos y el total de búsquedas realizadas durante el período de referencia.

En mayo de 2024 se observa que la tasa de búsqueda de personal fue de 1,5%, el valor más bajo con relación a los meses de mayo de años anteriores si se considera desde el inicio de la serie (año 2007). Solo en el mes de mayo de 2020 (con la influencia de la pandemia) se registró una demanda laboral inferior a la actual. Por su parte, la tasa de no-cobertura de puestos de trabajo se ubica este mes en un 5,7%, en tendencia descendente si se observan los meses de mayo de los últimos cinco años.

Gráfico 4. Tasa de búsqueda y tasa de no-cobertura. Total aglomerados relevados.



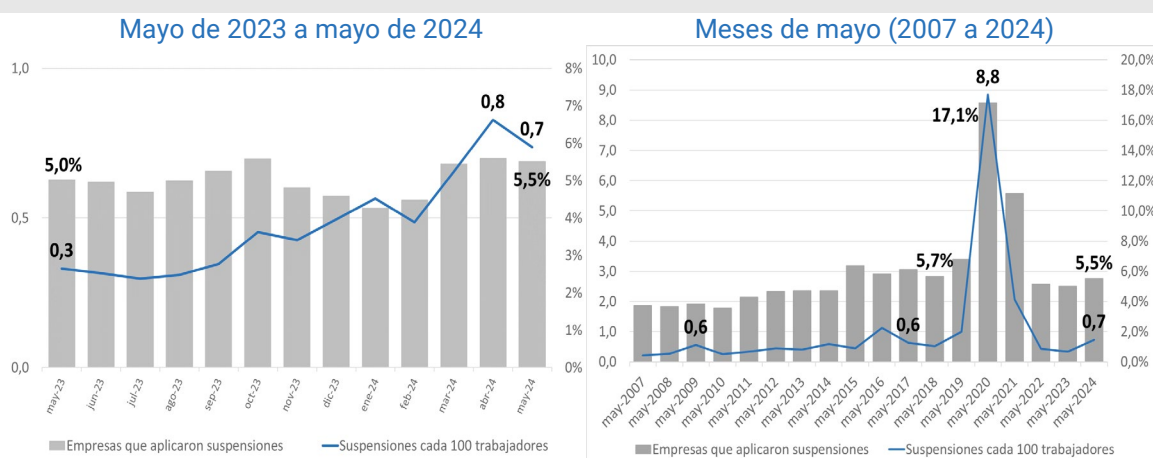
Fuente: Encuesta de Indicadores Laborales (EIL), DEL, STEySS.

Suspensiones

El porcentaje de empleo suspendido —medido a través de las empresas que aplican suspensiones y la cantidad de suspensiones cada cien trabajadores— es levemente inferior al del mes pasado y continúa presentando valores inferiores a los de los años previos a la pandemia.

Tras haber alcanzado un máximo histórico de 8,8% en mayo de 2020, la proporción de trabajadores suspendidos descendió para ubicarse, hasta septiembre de 2023, en valores bajos oscilantes alrededor de 0,3%. Sin embargo, a partir de octubre de 2023 se observa un paulatino ascenso, hasta alcanzar al 0,7% en mayo de 2024. A pesar de esta suba, la incidencia de las suspensiones continúa exhibiendo valores similares a los verificados en los años previos a la pandemia.

Gráfico 5. Empresas que aplicaron suspensiones y tasa de suspensiones. Total aglomerados relevados.



Fuente: Encuesta de Indicadores Laborales (EIL), DEL, STEySS.

Por su parte, en julio de 2020 se registró el porcentaje máximo de empresas que aplicaron suspensiones (19,4%), mientras que en mayo de 2024 este porcentaje se ubica en apenas el 5,5%.

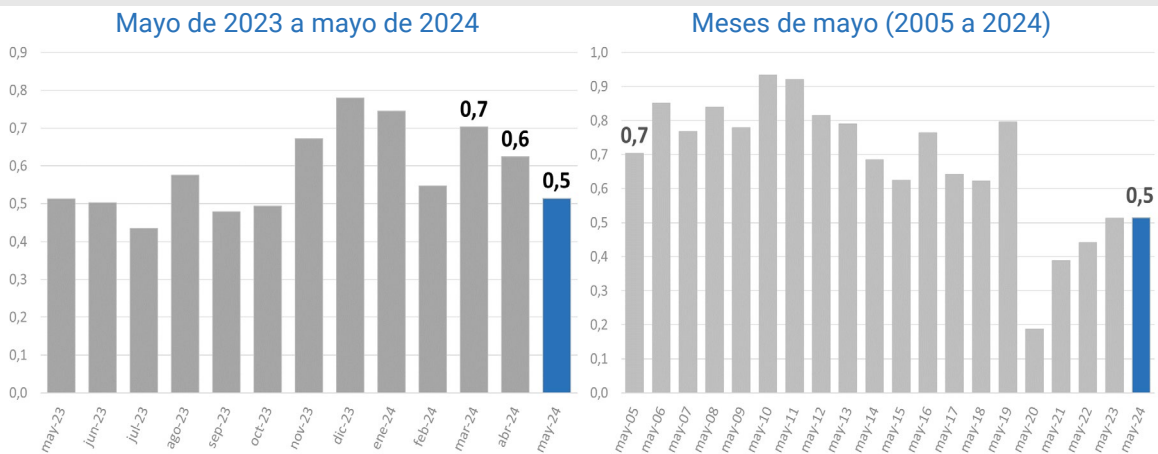
Si bien este valor resulta bajo con relación a los años previos a la pandemia, durante los últimos cinco meses se observa un leve ascenso.

Despidos

Para analizar los despidos se utiliza la tasa de despidos, que se calcula considerando los despidos incausados, la finalización del período de prueba y la finalización de obra (en el caso de la Construcción) como porcentaje del total del empleo a fin del mes anterior. Se excluyen de este concepto los despidos con causa y los vencimientos de contratos a tiempo determinado.

En mayo de 2024 se observa un leve descenso de la tasa de despidos con relación al mes anterior y se ubica en 0,5%. En la comparación anual, la incidencia de los despidos incausados resulta similar a la de mayo de 2023, aunque, al igual que las suspensiones, continúa en valores bajos en relación con la serie histórica.

Gráfico 6. Tasa de despidos. Total aglomerados relevados.



Fuente: Encuesta de Indicadores Laborales (EIL), DEL, STEySS.

El empleo por rama de actividad

Durante el mes de mayo se observa una contracción del nivel de empleo en casi todos los sectores de actividad con distintos niveles de intensidad: la Industria manufacturera y Servicios financieros a las empresas registran una caída de 0,4%; mientras que Transporte, almacenamiento y comunicaciones y Comercio, restaurantes y hoteles muestran una merma de 0,3%. Si bien todos estos sectores presentan contracción, en todos los casos son menores a las verificadas el mes pasado.

Por su parte, el empleo en el sector de la Construcción sigue siendo el que presenta la mayor reducción (0,9%) aunque también mostró una desaceleración de la caída en relación a los meses anteriores. Desde agosto de 2023, cuando comenzó la destrucción de puestos del sector, acumula una reducción anual de 16,4%.

El único sector en el que no se observa caída del empleo es Servicios comunales, sociales y personales, donde la dotación de personal se mantuvo constante.

En la comparación anual, además de la Construcción (-15,2%), se destaca la caída de la Industria

manufacturera (-1,4%) y el Comercio (-0,5%). El resto de los sectores continúan con variaciones negativas inferiores, a excepción de los Servicios financieros y a las empresas con variación positiva (0,8%).

Tabla 1. Variación del empleo por rama de actividad. Empresas de 10 y más personas ocupadas. Total aglomerados relevados. Mayo 2024.

	Mensual	Anual
Total	-0,3%	-1,6%
Industria manufacturera	-0,4%	-1,4%
Construcción	-0,9%	-15,2%
Comercio, restaurantes y hoteles	-0,3%	-0,5%
Transporte, almacenamiento y comunicaciones	-0,3%	-0,4%
Servicios financieros y a las empresas	-0,4%	0,8%
Servicios comunales, sociales y personales	0,0%	-0,2%

Fuente: Encuesta de Indicadores Laborales (EIL), DEL, STEySS.

El empleo por tamaño

En el análisis por tamaño de empresa, se observa un comportamiento contractivo del empleo mensual en todos los estratos. Las empresas de más de 200 personas ocupadas presentan una caída mensual de 0,4%, un valor algo menor que el mes anterior. Por su parte, las medianas presentan una caída similar (-0,4%) pero levemente superior al mes anterior. En tanto, las pequeñas presentan una caída menor (-0,1%).

En términos interanuales, en las empresas medianas y las más pequeñas se verifica la mayor contracción (-2,3% y -1,8% respectivamente), en tanto las grandes empresas presentan una caída interanual del empleo de menor magnitud (-0,8%).

Tabla 2. Variación del empleo por tamaño de empresa. Empresas de 10 y más personas ocupadas. Total aglomerados relevados. Mayo 2024.

	Mensual	Anual
Total	-0,3%	-1,6%
Empresas de 10 a 49 personas ocupadas	-0,1%	-1,8%
Empresas de 50 a 199 personas ocupadas	-0,4%	-2,3%
Empresas de 200 y más personas ocupadas	-0,4%	-0,8%

Fuente: Encuesta de Indicadores Laborales (EIL), DEL, STEySS.

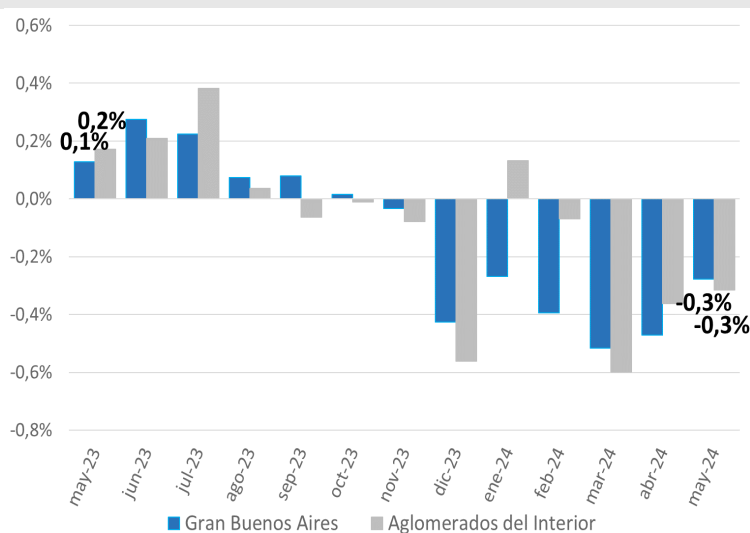
El empleo en los aglomerados relevados

En el aglomerado del Gran Buenos Aires, el nivel de empleo presentó una contracción de 0,3% y acumula seis meses consecutivos de mediciones negativas. En la variación interanual, registra una caída de 1,7%.

Al igual que en el aglomerado del Gran Buenos Aires, en el conjunto de aglomerados del Interior el empleo registrado en las empresas privadas tuvo en mayo de 2024 una variación de -0,3% con respecto al mes anterior y acumula variaciones negativas en ocho de los últimos nueve meses:

solo se observó un comportamiento expansivo en enero. En términos interanuales, la variación del empleo privado en el conjunto de los aglomerados del Interior fue de 1,3%.

Gráfico 7. Variación del empleo en GBA y aglomerados del Interior. Empresas de 10 o más personas ocupadas. Mayo de 2023 a mayo de 2024.



Fuente: Encuesta de Indicadores Laborales (EIL), DEL, STEySS.

Tabla 3. Variación del empleo por aglomerado relevado. Empresas de 10 y más personas ocupadas. Mayo de 2024.

	Mensual	Anual
Total Aglomerados	-0,3%	-1,6%
Gran Buenos Aires	-0,3%	-1,7%
Aglomerados del Interior	-0,3%	-1,3%
Gran Córdoba	-0,9%	-1,4%
Gran Rosario	-0,3%	-0,7%
Gran Mendoza	-0,1%	-1,1%
Gran Tucumán	-0,1%	-1,3%
Gran Santa Fe	0,0%	-2,4%
Gran Paraná	-0,4%	-3,8%
Gran Bahía Blanca	-0,3%	0,0%
Gran Jujuy	-0,2%	-3,7%
Gran Mar del Plata	0,4%	1,9%
Gran La Plata	-0,1%	-0,7%

Fuente: Encuesta de Indicadores Laborales (EIL), DEL, STEySS.

Notas metodológicas

Fuente de información

La Encuesta de Indicadores Laborales (EIL) releva desde 1998, de forma mensual y permanente, a empresas privadas formales de todos los sectores económicos, a excepción del sector primario. El relevamiento se realiza en doce aglomerados urbanos, en empresas a partir de 10 personas ocupadas en Gran Buenos Aires, Gran Córdoba, Gran Rosario, Gran Mendoza y Gran Tucumán, y a partir de 5 personas ocupadas en Gran Paraná, Gran Santa Fe, Gran Bahía Blanca, Gran Jujuy, Gran La Plata y Gran Mar del Plata.

Universo y muestra

TOTAL AGLOMERADOS						
	Universo EIL - Empresas y empleados				Muestra EIL Mayo 2024	
	Absolutos		Proporción		Empresas	Empleados
	Empresas	Empleados	Empresas	Empleados		
TOTAL AGLOMERADOS	66.496	3.148.210	100,0%	100,0%	2.787	317.289
Gran Buenos Aires	37.740	2.198.769	56,8%	69,8%	776	175.206
Total Aglomerados del Interior	28.757	949.441	43,2%	30,2%	2.011	142.083
Gran Córdoba	4.508	210.053	6,8%	6,7%	244	30.582
Gran Rosario	4.722	202.976	7,1%	6,4%	230	23.546
Gran Mendoza	3.181	131.636	4,8%	4,2%	218	19.326
Gran Tucumán	1.486	64.989	2,2%	2,1%	193	13.449
Gran Santa Fe	1.718	39.393	2,6%	1,3%	181	7.598
Gran Paraná	1.477	31.660	2,2%	1,0%	164	6.072
Gran Bahía Blanca	2.469	57.857	3,7%	1,8%	190	9.130
Gran Jujuy	1.277	28.168	1,9%	0,9%	179	6.786
Gran Mar del Plata	4.353	97.825	6,5%	3,1%	206	13.035
Gran La Plata	3.565	84.884	5,4%	2,7%	206	12.559
Rama de actividad - TOTAL	66.496	3.148.210	100,0%	100,0%	2.787	317.289
Industria manufacturera	14.007	669.314	21,1%	21,3%	477	44.978
Electricidad, gas y agua	152	11.493	0,2%	0,4%	24	3.056
Construcción	5.905	248.540	8,9%	7,9%	365	23.819
Comercio, restaurantes y hoteles	20.664	616.713	31,1%	19,6%	641	57.924
Transporte, almacenamiento y comunicaciones	4.513	264.789	6,8%	8,4%	280	57.310
Servicios financieros y a las empresas	9.535	575.270	14,3%	18,3%	422	63.113
Servicios comunales, sociales y personales	11.719	762.092	17,6%	24,2%	578	67.089
Estrato de tamaño - TOTAL	66.496	3.148.210	100,0%	100,0%	2.787	317.289
Empresas hasta 49 personas ocupadas	53.345	1.001.828	80,2%	31,8%	1.825	34.231
Empresas de 50 a 199 personas ocupadas	10.787	1.008.652	16,2%	32,0%	662	65.696
Empresas de 200 y más personas ocupadas	2.365	1.137.730	3,6%	36,1%	300	217.362

Ver ficha técnica en el siguiente enlace:

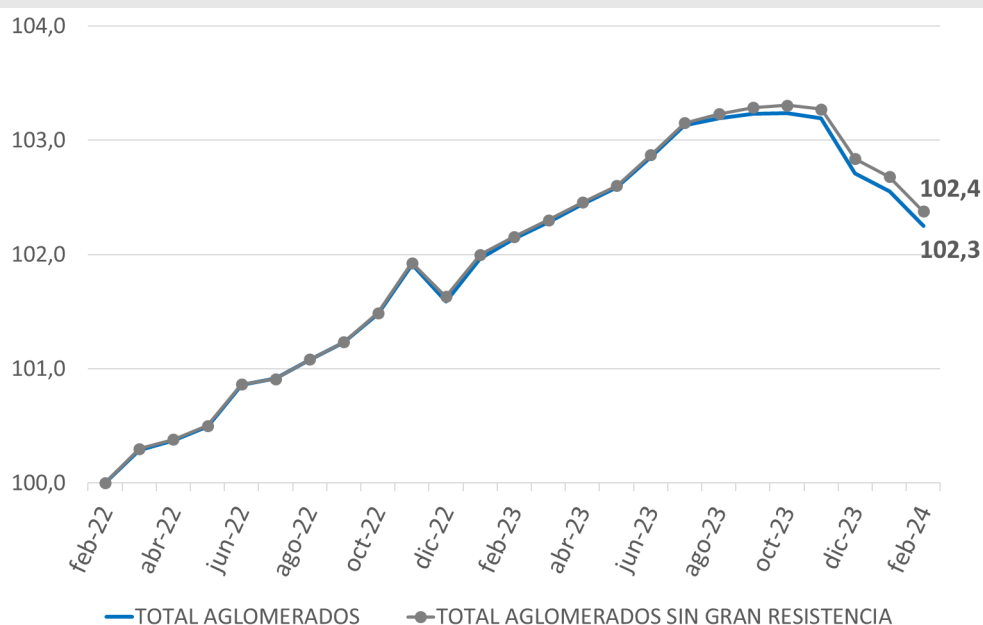
https://www.argentina.gob.ar/sites/default/files/eil_2209_informe_0923.pdf

Anexo: Interrupción del relevamiento del aglomerado de Gran Resistencia

Evaluación del impacto en la serie “Total aglomerados” y “Total aglomerados del Interior”

En el mes de marzo de 2024 se interrumpió el relevamiento del aglomerado de Gran Resistencia. A continuación, se presenta un breve análisis del impacto que su eliminación presenta en la serie de evolución del empleo de los agregados “Total aglomerados” y “Total aglomerados del Interior”¹.

Gráfico 8. Evolución del empleo. Total aglomerados CON Gran Resistencia y Total aglomerados SIN Gran Resistencia. Empresas de 10 o más personas ocupadas. Febrero de 2022 a febrero de 2024. Índice base 100 febrero de 2022.



Fuente: Encuesta de Indicadores Laborales (EIL), DEL, STEySS.

Como se observa en el gráfico 8, la evolución del empleo en ambas series presenta el mismo comportamiento observándose una diferencia de 0,1% en el último período observado.

En términos de variaciones del empleo las discrepancias son también menores, tanto en la evolución mensual, como en la evolución interanual donde las diferencias entre ambos cálculos oscilan entre -0,1% y 0,1%.

¹ En relación al “total de aglomerados” relevados por la EIL, el aglomerado de Gran Resistencia tiene una representación de 2,2% en el universo de empresas del que da cuenta la EIL y un 1,2% en términos de empleo privado registrado. En términos muestrales en febrero de 2024 fueron 6,3% de las empresas relevadas. Por su parte, en relación al agregado “Total aglomerados del Interior”, el aglomerado de Gran Resistencia tiene una representación de 5% en el universo de empresas del que da cuenta la EIL y un 3,9% en términos de empleo privado registrado. En términos muestrales en febrero de 2024 fueron 8,6% de las empresas relevadas.

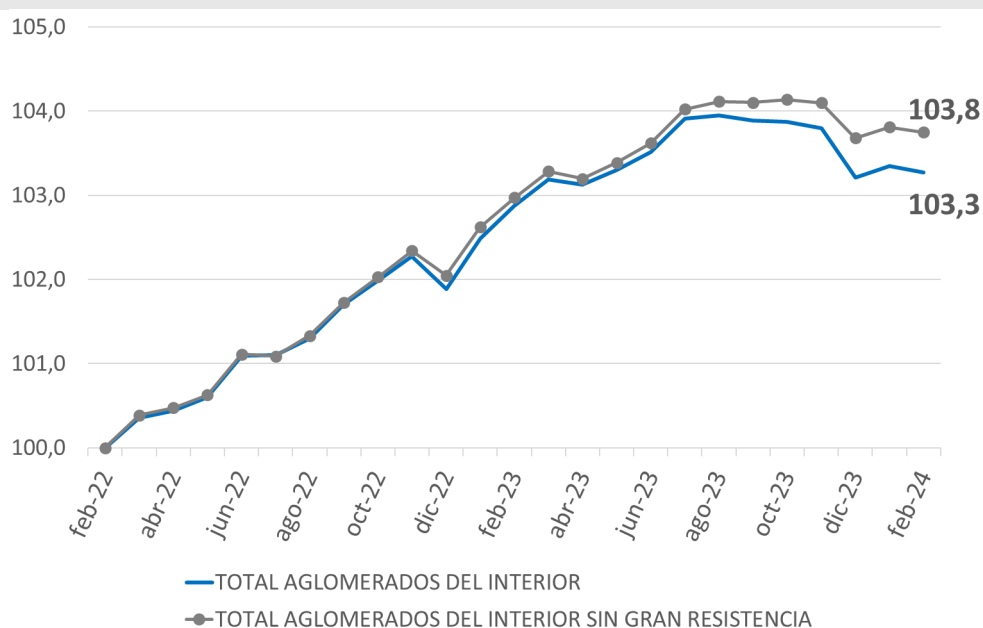
Tabla 4. Variaciones mensuales del empleo. Total aglomerados CON Gran Resistencia y Total aglomerados SIN Gran Resistencia. Empresas de 10 y más personas ocupadas. Febrero de 2023 a febrero de 2024.

Total Aglomerados	Variación mensual del empleo			Variación anual del empleo		
	CON	SIN	Dif.	CON	SIN	Dif.
	Gran Resistencia	Gran Resistencia		Gran Resistencia	Gran Resistencia	
feb-23	0,2%	0,2%	0,0%	2,2%	2,2%	0,0%
mar-23	0,1%	0,1%	0,0%	2,1%	2,0%	-0,1%
abr-23	0,2%	0,2%	0,0%	2,1%	2,1%	0,0%
may-23	0,1%	0,1%	0,0%	2,2%	2,1%	-0,1%
jun-23	0,3%	0,3%	0,0%	2,0%	2,0%	0,0%
jul-23	0,3%	0,3%	0,0%	2,2%	2,2%	0,0%
ago-23	0,1%	0,1%	0,0%	2,1%	2,1%	0,0%
sep-23	0,0%	0,1%	0,1%	2,0%	2,0%	0,0%
oct-23	0,0%	0,0%	0,0%	1,7%	1,8%	0,1%
nov-23	0,0%	0,0%	0,0%	1,3%	1,3%	0,0%
dic-23	-0,5%	-0,4%	0,1%	1,1%	1,2%	0,1%
ene-24	-0,1%	-0,2%	-0,1%	0,6%	0,7%	0,1%
feb-24	-0,3%	-0,3%	0,0%	0,1%	0,2%	0,1%

Fuente: Encuesta de Indicadores Laborales (EIL), DEL, STEySS.

El impacto de la interrupción del relevamiento del empleo en el aglomerado de Gran Resistencia en el conjunto de los aglomerados del interior del país resulta más elevado, dado el mayor peso relativo del aglomerado en el agregado definido.

Gráfico 9. Evolución del empleo. Total aglomerados del interior CON Gran Resistencia y Total aglomerados el interior SIN Gran Resistencia. Empresas de 10 o más personas ocupadas. Febrero de 2022 a febrero de 2024. Índice base 100 febrero de 2022.



Fuente: Encuesta de Indicadores Laborales (EIL), DEL, STEySS.

Como se observa en el gráfico 9, hacia el final del período las diferencias se acrecientan y alcanzan el 0,5%. En términos de variaciones mensuales la mayor diferencia se observa en diciembre de 2023 (0,2%) y en las variaciones interanuales se acumulan las mayores diferencias entre ambas series (0,4% con Resistencia y 0,8% sin Resistencia). Esto no altera la tendencia a la reducción de las variaciones interanuales positivas del empleo que se observan desde julio de 2023.

Tabla 5. Variaciones mensuales del empleo. Total aglomerados del interior CON Gran Resistencia y Total aglomerados del interior SIN Gran Resistencia. Empresas de 10 y más personas ocupadas. Febrero de 2023 a febrero de 2024.

Total Aglomerados del Interior	Variación mensual del empleo			Variación anual del empleo		
	CON	SIN	Dif.	CON	SIN	Dif.
	Gran Resistencia	Gran Resistencia		Gran Resistencia	Gran Resistencia	
feb-23	0,4%	0,3%	-0,1%	2,9%	3,0%	0,1%
mar-23	0,3%	0,3%	0,0%	2,8%	2,9%	0,1%
abr-23	-0,1%	-0,1%	0,0%	2,7%	2,7%	0,0%
may-23	0,2%	0,2%	0,0%	2,7%	2,7%	0,0%
jun-23	0,2%	0,2%	0,0%	2,4%	2,5%	0,1%
jul-23	0,4%	0,4%	0,0%	2,8%	2,9%	0,1%
ago-23	0,0%	0,1%	0,1%	2,6%	2,7%	0,1%
sep-23	-0,1%	0,0%	0,1%	2,1%	2,3%	0,2%
oct-23	0,0%	0,0%	0,0%	1,9%	2,1%	0,2%
nov-23	-0,1%	0,0%	0,1%	1,5%	1,7%	0,2%
dic-23	-0,6%	-0,4%	0,2%	1,3%	1,6%	0,3%
ene-24	0,1%	0,1%	0,0%	0,8%	1,2%	0,4%
feb-24	-0,1%	-0,1%	0,0%	0,4%	0,8%	0,4%

Fuente: Encuesta de Indicadores Laborales (EIL), DEL, STEySS.