

Julio 2020

# Informe Nacional de Peligro de Incendios de Vegetación

Evaluación de Peligro y Alerta Temprana

Dirección de Evaluación de Impacto Ambiental y Análisis de Riesgo Ambiental



Ministerio de Ambiente y Desarrollo Sostenible  
**Argentina**

1. Fuentes utilizadas	3
2. Situación destacada a nivel nacional	4
3. Condiciones en los últimos meses	5
<i>Características meteorológicas generales</i>	5
4. Resúmenes	7
5. Condiciones en los últimos meses. Precipitaciones	10
6. Condiciones en los últimos meses. Temperaturas	11
7. Indicador de disponibilidad de combustible (BUI)	12
8. Incendios forestales y rurales. Ocurrencia	16
9. Incendios forestales y rurales. Anomalías de focos de calor	17
10. Incendios forestales y rurales. Monitoreo NDVI	18
11. Condiciones esperadas para el próximo trimestre	19
<i>Situación actual del Fenómeno del Niño</i>	19
<i>Temperaturas</i>	19
<i>Precipitaciones</i>	20

# INFORME NACIONAL DE PELIGRO DE INCENDIOS DE VEGETACIÓN

La elaboración de este Informe se basa estrictamente en el análisis objetivo de la información provista en los documentos de referencia. En todos los casos, dichos documentos son elaborados a escala regional, sin tomar en cuenta efectos locales, que pueden conducir a diferencias respecto de los criterios aquí expresados.

## Fuentes de información utilizadas

Boletín de Tendencias Climáticas Trimestrales – Servicio Meteorológico Nacional (SMN) (<http://www.smn.gob.ar>)

Mapas de anomalías de precipitación del trimestre Enero-Marzo 2020 y de precipitación y temperatura de Abril-Junio 2020. Servicio Meteorológico Nacional (SMN) (<http://www.smn.gob.ar>)

Gráficos de evolución del combustible disponible (BUI) – Elaborados por la Dirección de Evaluación de Impacto Ambiental y Análisis de Riesgo Ambiental con datos meteorológicos provistos por el Servicio Meteorológico Nacional (SMN).

Ocurrencia de incendios Junio 2020 – Elaborado por la Unidad de Situación de Dirección de Evaluación de Impacto Ambiental y Análisis de Riesgo Ambiental.

Mapa de focos de calor VIIRS Junio 2020—Área GIS, Dirección de Evaluación de Impacto Ambiental y Análisis de Riesgo Ambiental.

Mapa de Situación Relativa de la Vegetación NDVI—Instituto Nacional de Tecnología Agropecuaria (INTA)

Informe de posibles escenarios hidrológicos en la Cuenca del Plata período Julio-Agosto-Septiembre 2020 (INA)

**FOTO DE TAPA: incendios en la zona Delta del Paraná. Fueron varios focos durante el mes de junio. Jurisdicciones de Entre Ríos, Santa Fe y Buenos Aires.**

El análisis se realiza tomando como base las 6 Regionales en las que se divide el Servicio Nacional de Manejo del Fuego (SNMF) dependiente del Ministerio de Seguridad de Nación.

Regional NOA: Jujuy, Salta, Catamarca, Tucumán

Regional NORTE: Formosa, Chaco, Santiago del Estero, Santa Fe

Regional NEA: Misiones, Corrientes, Entre Ríos

Regional CENTRO: Córdoba, La Rioja, San Juan, San Luis

Regional PAMPEANA: Mendoza, La Pampa, Buenos Aires

Regional PATAGONIA: Río Negro, Neuquén, Chubut, Santa Cruz, Tierra del Fuego

Durante el trimestre en curso, se prevé un incremento de las condiciones de peligro en gran parte del centro y norte del país.

Sobre las regionales Centro y NOA, el peligro se incrementará ya que las precipitaciones serían deficitarias (gran parte del área atraviesa su estación seca) con temperaturas por encima de lo normal. La disponibilidad de combustible medio y grueso actualmente es muy elevada en sectores como el oeste cordobés y San Luis y ya se registraron incendios en Catamarca y Jujuy que requirieron pronósticos especiales para incendios.

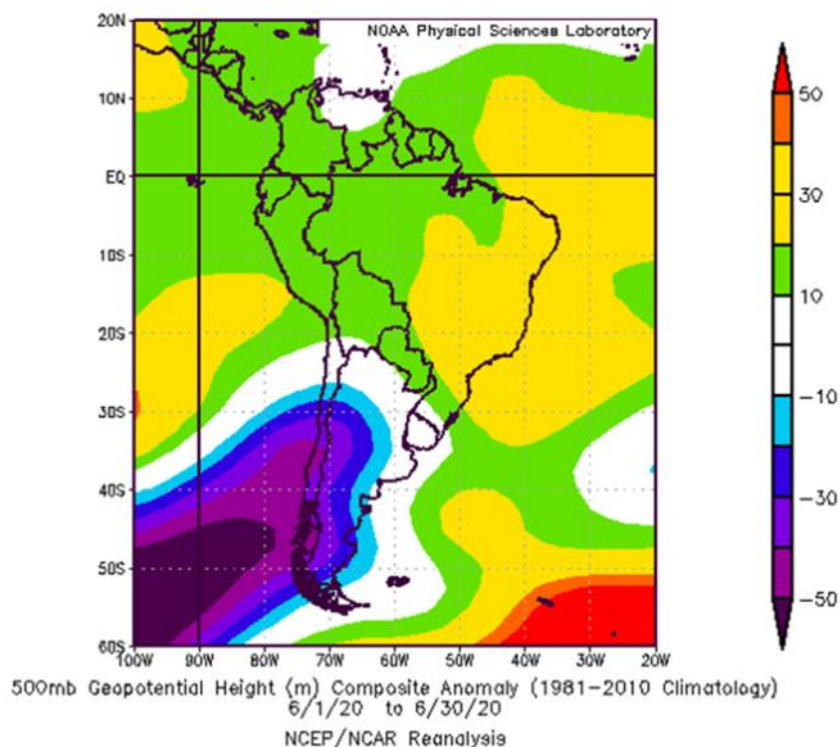
Sobre la regional Norte, la escasez de precipitaciones mantiene elevada la disponibilidad de combustibles, especialmente sobre el norte de la zona con valores por encima de los máximos en Las Lomitas (Formosa). En el comienzo de Julio además se registró un incendio en Ojo de Agua (Santiago del Estero) que requirió apoyo meteorológico. En esta zona, el trimestre presentaría temperaturas que serían normales o superiores a las normales, mientras que las precipitaciones serían normales a escasas.

Sobre el NEA y Delta del Paraná, deberá mantenerse el monitoreo del peligro debido a que en este trimestre normalmente se incrementa la disponibilidad de combustibles a lo que se suma la importante sequía que atraviesa gran parte de la región que se refleja en los bajos caudales de los ríos que atraviesan la zona.

Es importante destacar que las heladas registradas a finales de Junio y principios de Julio en gran parte del centro y norte argentino, haya incrementado la disponibilidad de combustibles finos, lo que deberá evaluarse localmente.

## Características meteorológicas generales

El mes de junio se caracterizó por registrar en general temperaturas por encima de lo normal en la primera y segunda década y terminar con marcas por debajo de la media hacia el final del mes. Esto fue debido al ingreso de una importante masa de aire de origen polar que produjo una intensa ola de frío entre los días 24 y 30. La circulación atmosférica quedó marcada por esta situación con una amplia zona de anomalías negativas de geopotencial en 500hpa. Que, como se observa en la figura 1, se extiende desde el océano Pacífico hacia nuestro país.



**Figura 1:** Campo de anomalías de 500 hpa. para el mes de Junio de 2020.

Fuente: <https://www.esrl.noaa.gov>

En cuanto a las temperaturas, los desvíos positivos más importantes tuvieron lugar sobre el norte y este del país previo a la llegada del aire polar. Entre el 17 y 20 de junio se registraron récords de temperatura máxima diaria en localidades como Rivadavia (Salta), Salta, Corrientes, Formosa, Resistencia (Chaco), Reconquista (Santa Fe), Mercedes (Corrientes) y Las Flores (Buenos Aires). Por el contrario, los valores extremos más significativos se registraron en Patagonia, con marcas de hasta 20 grados bajo cero en Perito Moreno (Santa Cruz), lo que marcó un récord diario para el mes en la localidad el 27/6.

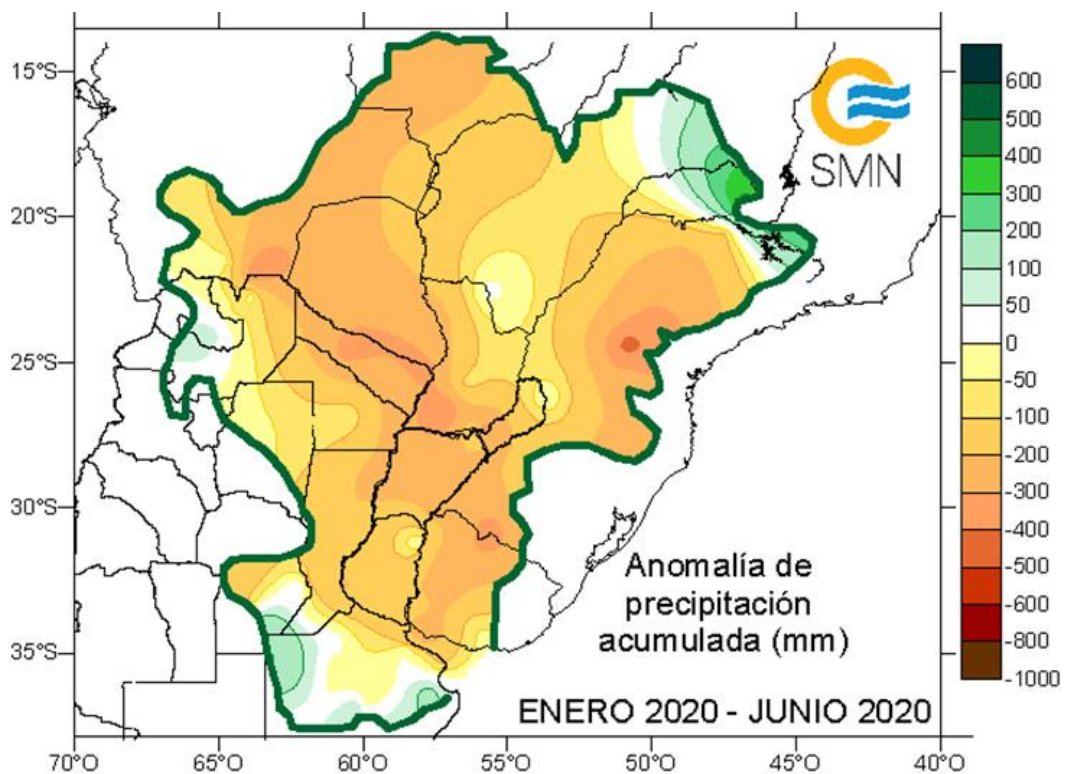
Cabe destacar que el ingreso del aire frío dio lugar a heladas en prácticamente todo el país, lo que sobre el centro y norte argentino produce un incremento de la disponibilidad de combustible fino aumentando el riesgo de incendios.



## Características meteorológicas generales

Las precipitaciones más importantes en este período se registraron sobre el noreste y este del país y sobre el noroeste patagónico. Las mismas estuvieron por encima de lo normal en sectores de la provincia de Buenos Aires y del Litoral, con valores significativos diarios como en La Plata y Tres Arroyos y un récord diario en Concordia con 101mm. Sin embargo, es importante mencionar que aún persiste un marcado déficit en la cuenca del Plata si tomamos en cuenta los primeros seis meses del año como se muestra en la figura 2.

Además, las precipitaciones fueron escasas o nulas en gran parte del centro y norte argentino, donde los indicadores de disponibilidad de combustibles medios y gruesos se encuentran elevados o por encima de los máximos como en el oeste cordobés, San Luis o Formosa, especialmente en el área de referencia de la estación Las Lomitas.



**Figura 2:** Campo de anomalías de precipitación entre enero y Junio de 2020 para la región de la Cuenca del Plata. Fuente: SMN Argentina.

**RESUMEN NEA**

Durante los últimos meses, la regional registró un fuerte déficit de precipitaciones, el cual osciló entre los 150 mm y 300 mm por debajo de los valores medios. Durante los últimos días de junio, las precipitaciones acumuladas superaron los valores medios de la época sobre el centro y norte de Corrientes y sobre Misiones. No obstante, las mismas no fueron suficientes como para revertir las condiciones deficitarias de los últimos meses. Las temperaturas fueron superiores a las medias, incrementándose los desvíos durante junio. Especialmente, sobre el norte de Corrientes alcanzaron los +3°C, marcando nuevos récords (Corrientes 32,2°C y Mercedes 32°C el día 20/06).

El Índice de Disponibilidad de Combustible (BUI) muestra un descenso generalizado en todas las estaciones de la regional, luego de un período de alta disponibilidad. Al momento de emisión de este informe se encuentra en valores similares o inferiores a 20, valor no asociado a fuegos con dificultad de control. De todos modos se recomienda el monitoreo en zonas de pastizales por las variaciones en el contenido de humedad de los mismos, lo que podría incrementar notoriamente las condiciones de peligro. La regional presentó una marcada anomalía positiva en la cantidad de focos de calor observados. En todas las jurisdicciones, los mismos superaron el valor máximo de la serie 2015-2019. Se destaca la cantidad observados, durante el pasado mes, sobre el Río Paraná. Durante el período analizado en este informe, se reportaron incendios en Entre Ríos, los cuales se corresponden con la importante actividad de fuego ocurrida en el Delta del Paraná. Afectaron más de 11.500 ha de pastizales.

Para los meses de julio a septiembre se espera en el centro y norte de la regional, temperaturas normales o superiores a las normales y precipitaciones normales o inferiores a normales. Sobre el sur de la misma las temperaturas y precipitaciones se ubicarían en torno a los promedios históricos. En lo que respecta a los caudales de los ríos, éstos se mantendrían en valores bajos y cerca de los mínimos registrados en los últimos 40 años.

**RESUMEN NOA**

Durante el período marzo-junio, esta regional presentó precipitaciones inferiores a las medias. Si bien hacia el final del período este desvío se atenuó, vale aclarar que la regional transita su estación seca en esta época del año. Las temperaturas mostraron un desvío positivo de 2°C y, particularmente en las estaciones Salta capital y Rivadavia (Salta) se marcaron records respecto a los últimos 30 años.

El Índice de Disponibilidad de Combustible (BUI) de las estaciones de referencia alcanza valores cercanos o superiores a los valores máximos históricos; algunas de ellas muestran valores similares a incendios significativos ocurridos en temporadas anteriores. Sobre el este regional, el índice NDVI muestra valores inferiores al promedio de la serie. Siendo este producto una estimación de la actividad fotosintética de los combustibles finos, se puede inferir alta disponibilidad de los mismos. Sobre Salta y Catamarca, particularmente, la cantidad de focos de calor superó los valores máximos históricos de la serie considerada. Se reportaron 9 incendios en Catamarca, 15 en Jujuy y 10 en Tucumán durante el pasado mes, los cuales afectaron mayoritariamente vegetación arbustiva y de pastizal. Para 2 incendios de Catamarca ("*Scolamieri*" y "*Cima*") y uno en Jujuy ("*Mesillas*") se emitieron pronósticos especiales para incendios.

Para los próximos meses se esperan temperaturas superiores a las normales en toda la regional. La regional transita su estación seca.

## RESUMEN NORTE

El trimestre marzo-junio registró un marcado déficit de precipitaciones, principalmente sobre el norte y este regional. Durante la última década de junio, los valores acumulados fueron similares a los normales, excepto sobre la provincia de Santa Fe donde se mantuvo el mencionado déficit. Si bien, en los últimos días se han registrado algunas lluvias, éstas han sido insuficientes para revertir la situación. Las temperaturas fueron superiores a las medias, especialmente sobre la provincia de Formosa y este de Chaco. Se registraron algunos récords de temperatura máxima (por ejemplo, Resistencia 33,6°C el día 20/6) y una significativa persistencia de temperaturas por sobre los 30°C.

El Índice de Combustible Disponible (BUI) se mantuvo durante junio en valores elevados asociados a incendios con dificultad de control, especialmente en la parte norte. La estación Las Lomitas muestra los mayores valores, los cuales superan ampliamente los máximos históricos de los últimos 20 años. Las estaciones del sur regional muestran en los últimos días un descenso en la disponibilidad de los combustibles. La cantidad de focos de calor observados durante junio marcó una anomalía muy importante en toda la regional, superando los valores máximos de la serie considerada. Se destaca la mayor concentración de los mismos sobre el este regional, donde coincidentemente, los valores de NDVI son inferiores al mínimo de la serie. Permite estimar alta disponibilidad en áreas de pastizales. Se reportaron durante junio, 1 incendio en Santiago del Estero, 5 en Santa Fe y 38 en Chaco. A excepción del incendio “*Las dos colonias*” en Chaco donde se vieron afectadas plantaciones, los restantes incendios del período consumieron pastizales y/o arbustales. Se elaboraron pronósticos especiales de incendios para los incendios de la zona Delta y para el incendio en el Country “*El Paso*” en la provincia de Santa Fe

Para el próximo trimestre se esperan temperaturas normales o superiores a las normales; sobre Santiago del Estero y el oeste de Chaco y Formosa esta probabilidad aumenta. Las precipitaciones serían similares a las medias, excepto sobre Santa Fe donde serían normales o inferiores a las normales.

## RESUMEN CENTRO

Luego de varios meses con déficit hídrico, las precipitaciones del último mes fueron casi nulas en toda la regional, principalmente sobre Córdoba, este de La Rioja y norte de San Luis. Las temperaturas del trimestre fueron superiores a las medias; durante junio, las marcas mostraron un desvío negativo a consecuencia de ingreso de una ola polar en el territorio argentino. En los últimos días comenzaron a registrarse heladas que contribuyen a la disponibilidad de los combustibles finos.

El Índice de Combustible Disponible (BUI) de las estaciones de referencia se mantiene elevado, especialmente en la estación La Rioja y en las estaciones de referencia de la zona serrana de Córdoba y San Luis. Particularmente Villa Dolores y Río Cuarto superan los valores máximos históricos para la época de los últimos 25 años. Coincidentemente con ello, los focos de calor observados en Córdoba superan el valor máximo de la serie 2015-2019. En las restantes jurisdicciones de la regional no superaron los valores medios del mes. Se reportaron 12 incendios en La Rioja de escasas dimensiones y 2 en Córdoba de los cuales “*Quebrada de la Cancha*” afectó 381 ha y requirió apoyo meteorológico con pronóstico especial para incendios.

Para los próximos meses se esperan temperaturas normales o superiores a las normales, con mayor probabilidad sobre La Rioja. Las precipitaciones serían normales o inferiores a las normales; el oeste regional transita su estación seca.



**RESUMEN PAMPEANA Y DELTA**

Durante los últimos meses, las condiciones de déficit de precipitación se limitaron a la provincia de Mendoza y oeste de La Pampa. Sobre Buenos Aires los desvíos fueron levemente positivos. Las temperaturas que acompañaron esta situación se ubicaron por encima de las medias si consideramos el trimestre, sin embargo durante junio el oeste provincial se vio afectado por el ingreso de aire polar ocasionando marcas por debajo de las mismas.

El Índice de Combustible Disponible (BUI) de las estaciones de referencia del norte de Mendoza y de Buenos Aires (especialmente en la zona Delta) se mantuvo durante junio en valores superiores a los medios históricos para la época. La estación San Fernando alcanzó valores cercanos a los máximos. En coincidencia, la cantidad de focos de calor de junio fue elevada en la zona del delta bonaerense, superando los valores medios de la serie junio 2015-2019 considerada. En los días previos a la emisión de este informe, se observa un descenso en la disponibilidad en todas las estaciones bajo análisis. Durante el último mes se reportaron 4 incendios en Buenos Aires, todos en la parte norte de la provincia. El incendio “*Montes de Fiplasto*” en cercanías de Ramallo afectó 30 ha de plantaciones; los restantes, pastizal.

Para el próximo trimestre se esperan precipitaciones normales o inferiores a las normales y temperaturas normales o superiores a las mismas sobre Mendoza y oeste de La Pampa. En el territorio bonaerense, las previsiones se ubican en torno a las medias.

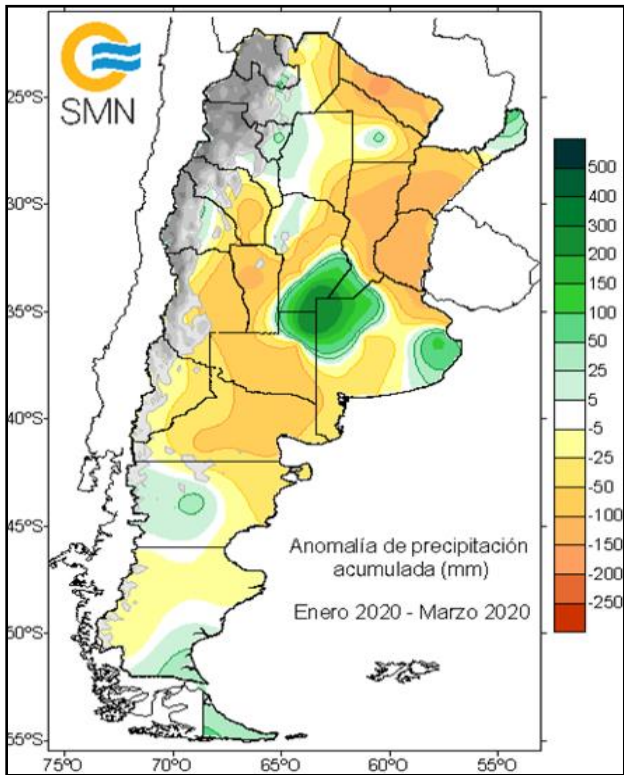
**RESUMEN PATAGONIA**

Durante los últimos meses, las precipitaciones fueron deficitarias sobre la regional, principalmente sobre la provincia de Neuquén y el oeste de Río Negro. Hacia finales de junio las lluvias acumuladas ocasionaron un desvío positivo en el centro y este patagónico. Las temperaturas se mantuvieron por encima de las medias todo el trimestre, a excepción del noroeste donde las marcas se ubicaron por debajo debido al ingreso de una masa polar a la zona.

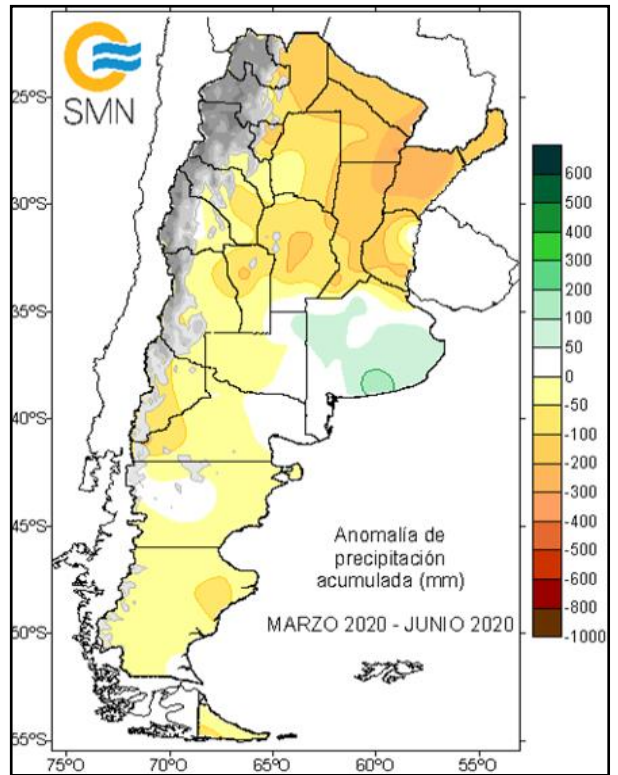
La regional transita la temporada baja de incendios, por lo cual el Índice de Combustible Disponible (BUI) se mantiene en valores bajos; no se espera ocurrencia de incendios significativos en los próximos meses. De todos modos se continua el monitoreo de los mismos a fin de evaluar alguna situación particular que incremente las condiciones de peligro. Cabe mencionar, que Neuquén y Río Negro mostraron durante el último mes una cantidad de focos de calor superior a los valores máximos y superior a los valores medios respectivamente, lo que marca que las condiciones de ignición eran favorables. No se reportaron incendios durante el periodo.

Para el próximo trimestre se esperan temperaturas normales o superiores a las normales, con mayores probabilidades sobre el este de la región. Las precipitaciones serían normales o inferiores a las normales sobre el centro-este de la misma; sobre la zona cordillerana y el extremo regional sur serían similares a las medias.

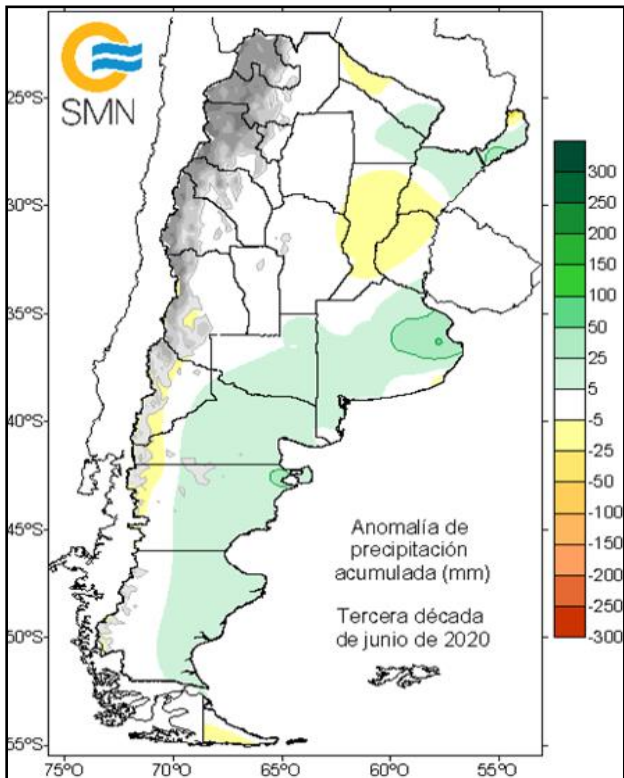
## PRECIPITACIÓN



Anomalia porcentual de la precipitación media del trimestre Enero-Marzo 2020.



Anomalia de la precipitación media del trimestre (mm) Marzo-Junio 2020.

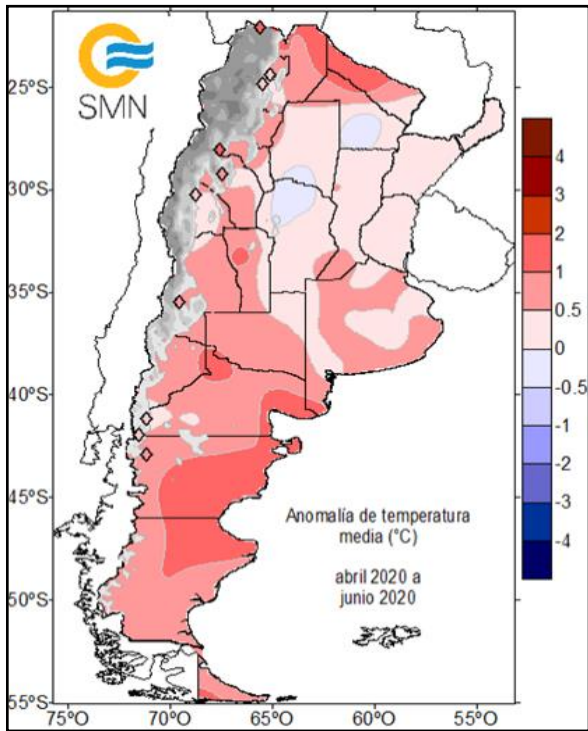


Anomalia de la precipitación media (mm) 3er década de Junio 2020.

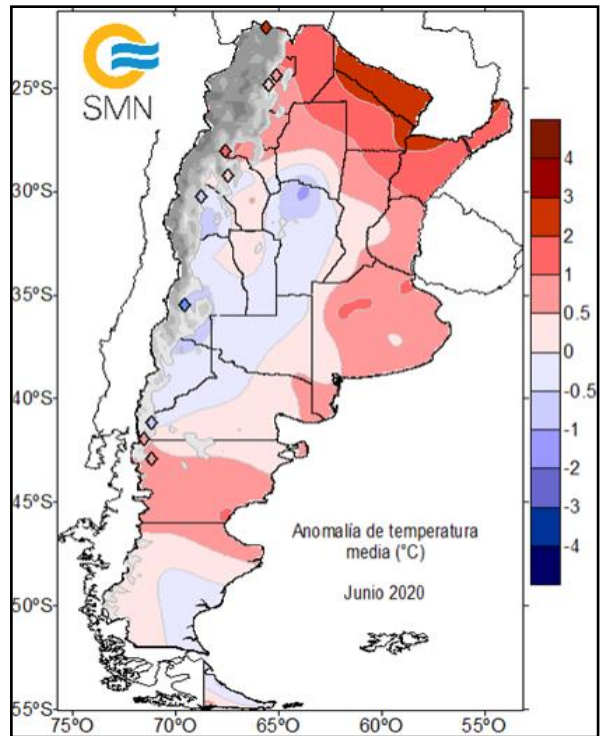
Durante los últimos meses, gran parte del país registró déficit de precipitaciones. Los mayores desvíos se ubicaron en el norte y este del territorio nacional y, puntualmente en algunos sectores del centro del país (Cuyo y zonas serranas de Córdoba y San Luis, por ejemplo).

Ya finalizando el mes de junio, esta tendencia se revirtió marcando leves desvíos positivos sobre el norte de Litoral y este de Formosa y Chaco como así también sobre Buenos Aires, La Pampa y este de Patagonia.

## TEMPERATURA



Anomalía de temperatura media Abril-Junio 2020 (°C).

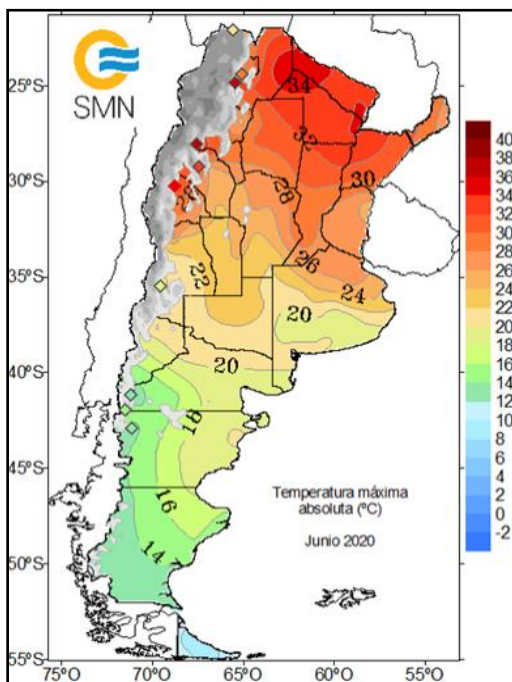


Anomalía de temperatura media Junio 2020 (°C).

Durante el último trimestre, las temperaturas fueron superiores a las medias en casi todo el territorio nacional, a excepción del centro de Chaco, sur de Santiago del Estero y norte de Córdoba. Los mayores desvíos se dieron en el extremo norte del país y la costa patagónica.

Durante junio, el desvío positivo se mantuvo en el norte del país con valores cercanos a los +3°C, extendiéndose por el este hasta el sur de Buenos Aires. Sobre el centro de Patagonia las temperaturas fueron superiores a las normales pero con menores desvíos.

Sobre el resto del país, las temperaturas fueron similares o levemente inferiores a las medias.



Las temperaturas máximas registradas durante junio en el norte del país marcaron nuevos records en algunas localidades como por ejemplo en: Salta, Resistencia, Formosa, Corrientes y Reconquista.

Un dato llamativo fue la cantidad de días de persistencia de temperaturas elevadas en la época de menor radiación.

Fuente: SMN

Temperaturas máximas absolutas de Junio 2020 (C°)



# INDICADOR DE DISPONIBILIDAD DE COMBUSTIBLE

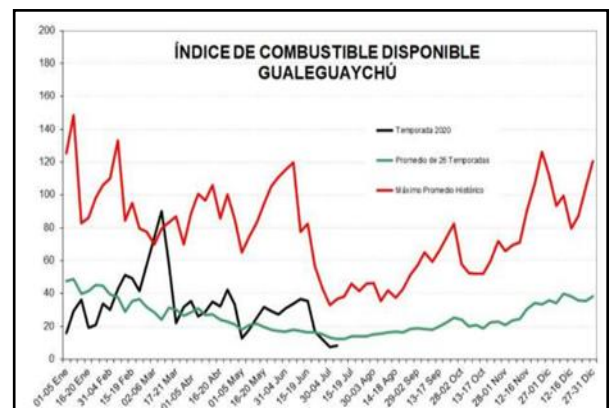
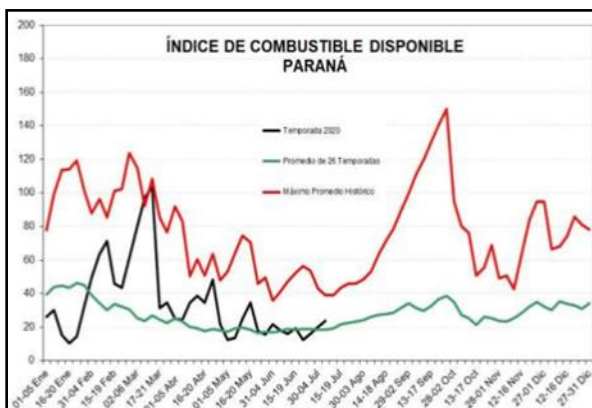
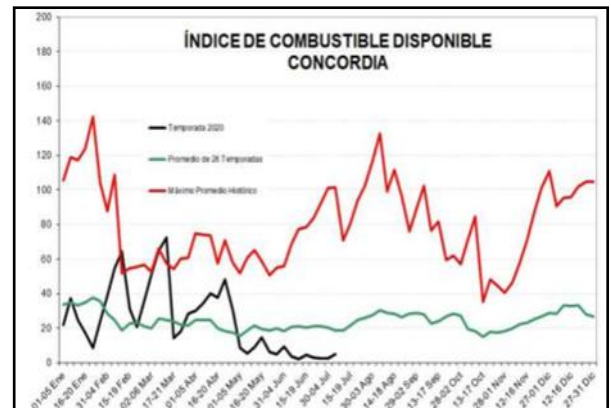
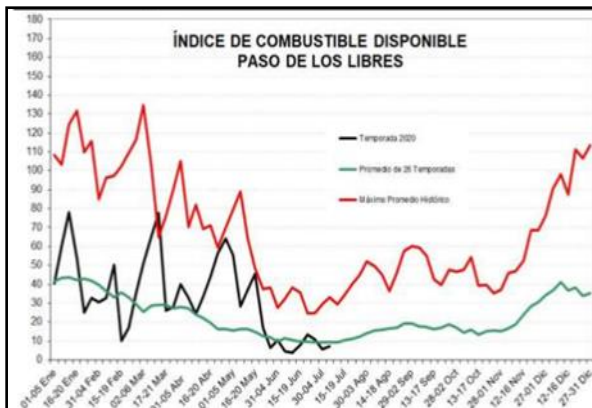
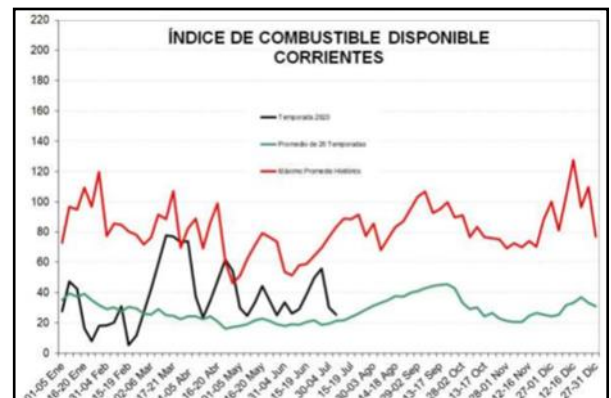
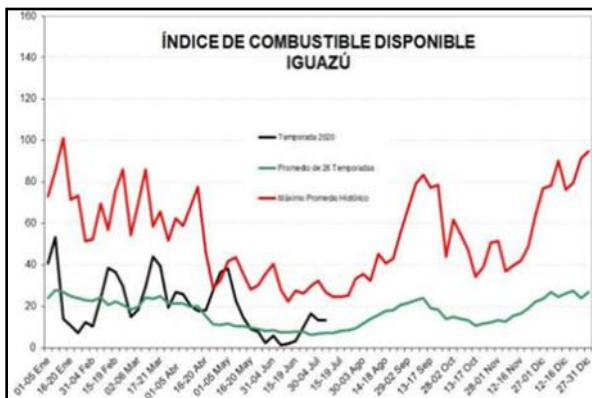
Evolución anual del Índice de combustible disponible (BUI) actualizado al 07 de julio de 2020.

El BUI es un indicador de la carga disponible de combustibles medios y pesados; se relaciona con las dificultades de control y liquidación, que pueden presentar los fuegos debido al grado de sequedad de dichos combustibles y del suelo.

**Se muestran los gráficos de valores medios, valores máximos y de evolución actual de BUI, calculados con datos del SMN, de aquellas estaciones con evolución más significativa en el último período.**

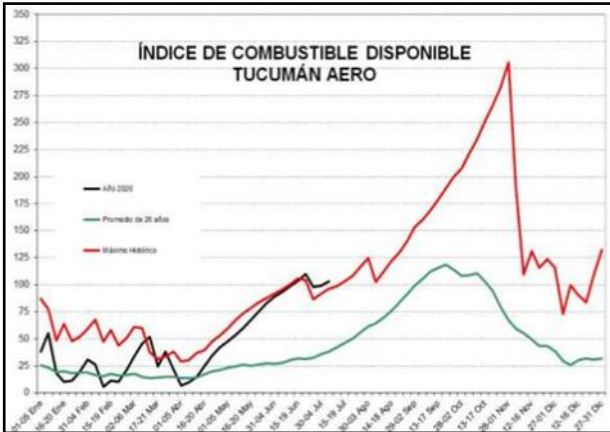
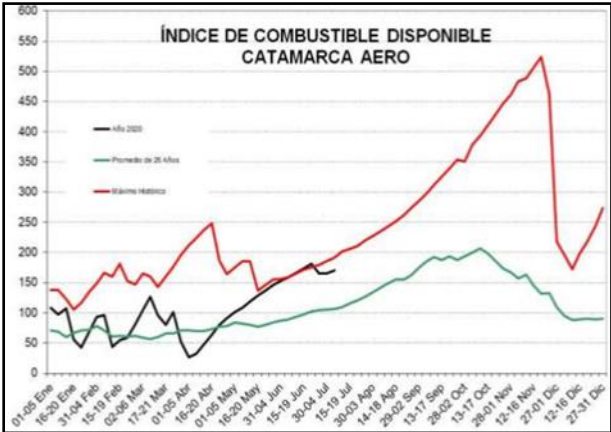
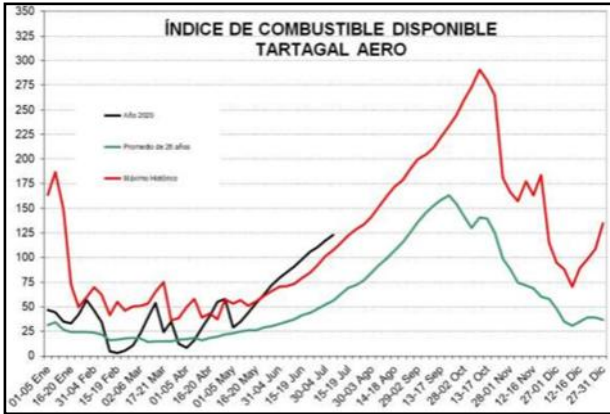
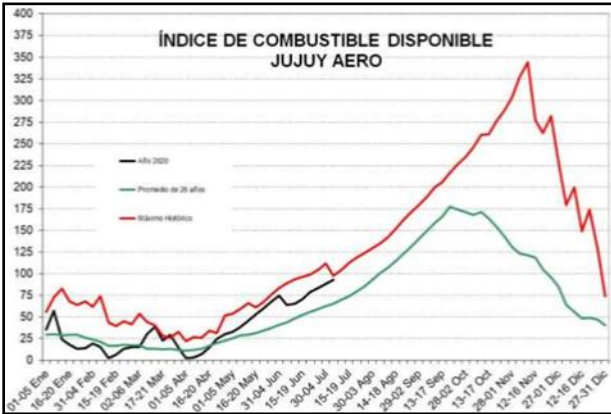
El BUI es una de las componentes del Sistema o Índice Meteorológico FWI, que el SFMF (Sistema Federal de Manejo del Fuego) está implementando gradualmente en todo el territorio nacional como parte del Programa Nacional de Evaluación de Peligro de Incendios y Alerta temprana.

## Regional NEA

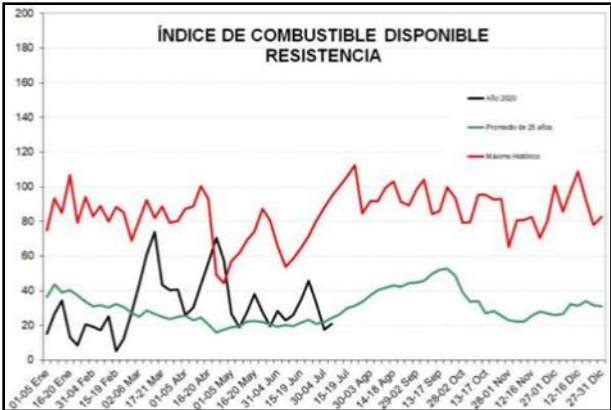
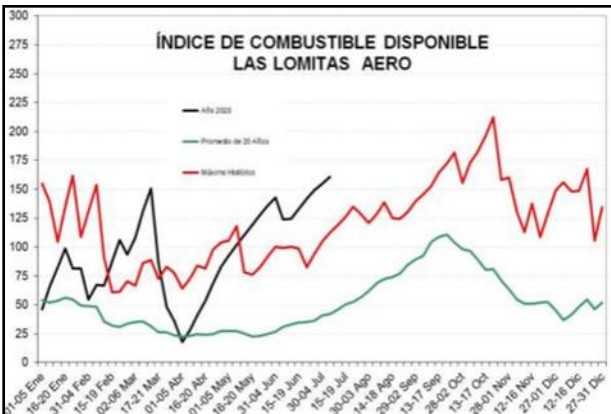


# INDICADOR DE DISPONIBILIDAD DE COMBUSTIBLE

## Regional NOA



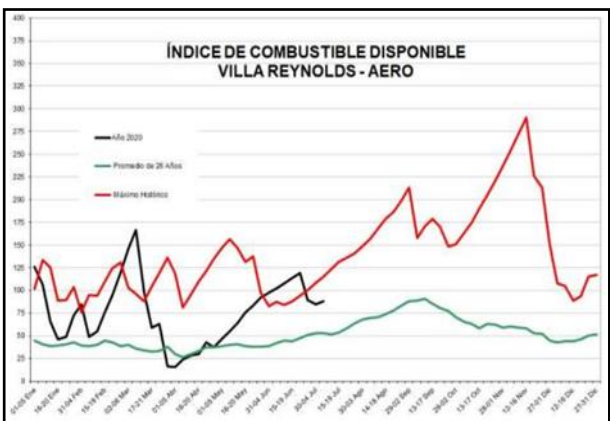
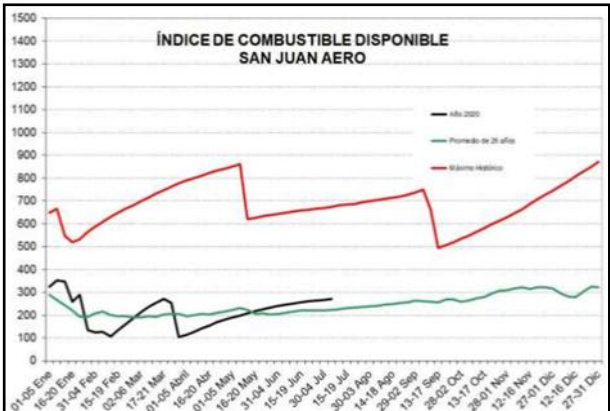
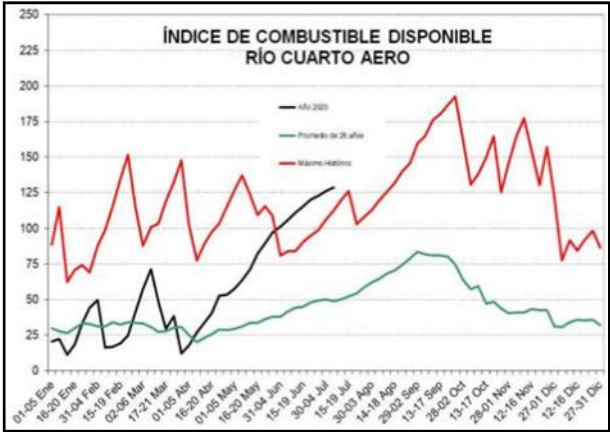
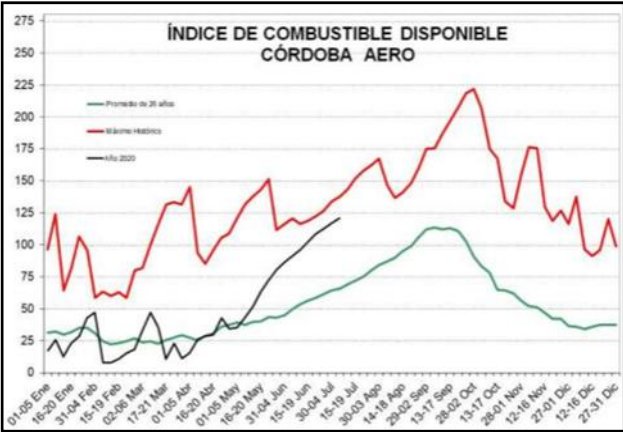
## Regional NORTE





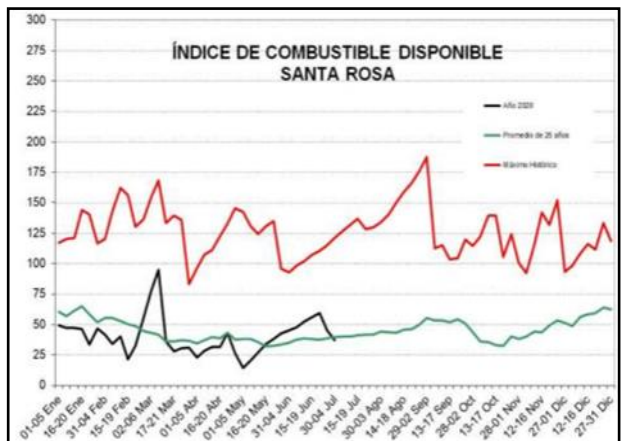
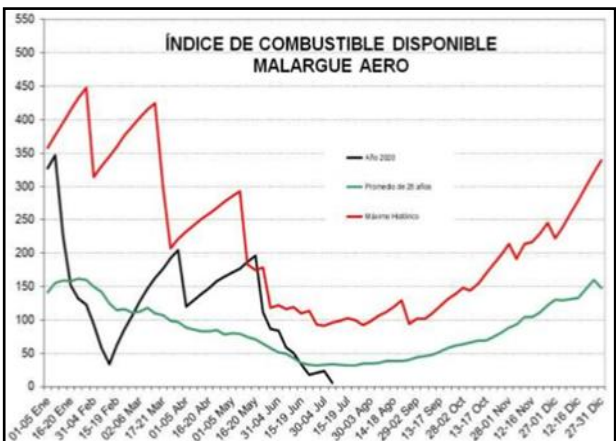
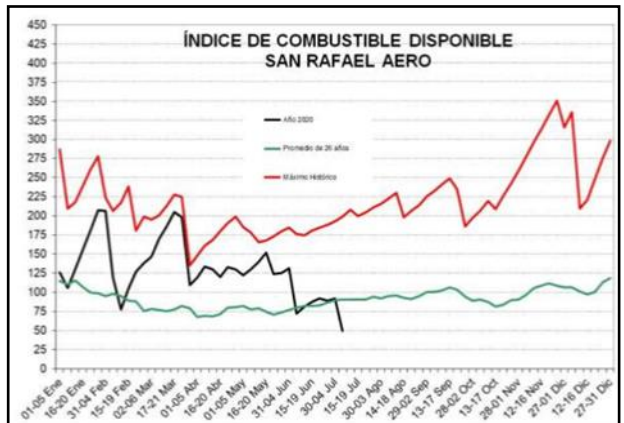
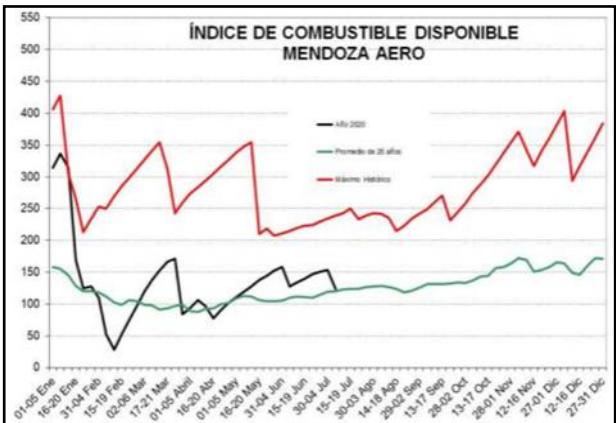
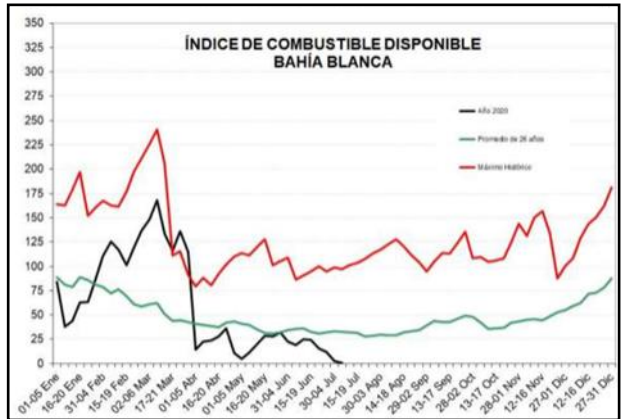
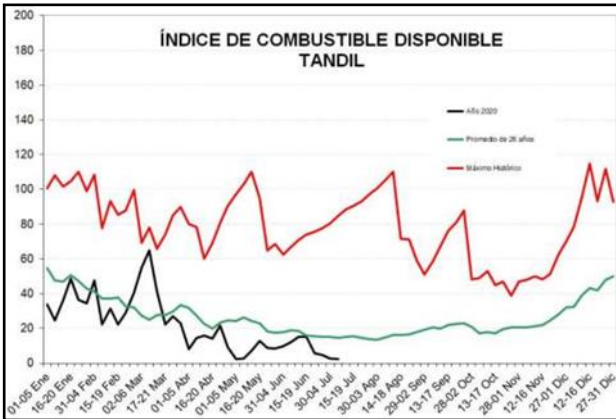
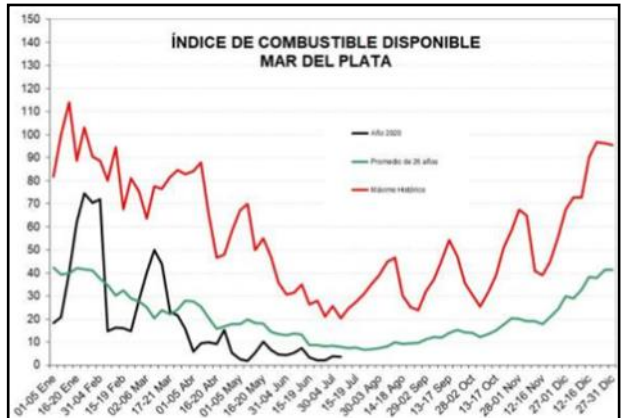
# INDICADOR DE DISPONIBILIDAD DE COMBUSTIBLE

## Regional CENTRO



# INDICADOR DE DISPONIBILIDAD DE COMBUSTIBLE

## Regional PAMPEANA Y DELTA



## INCENDIOS FORESTALES Y RURALES

### OCURRENCIA

En el transcurso del mes de Junio, la Dirección de Evaluación de Impacto Ambiental y Análisis de Riesgo Ambiental del Ministerio de Ambiente y Desarrollo Sostenible de Nación (MAyDS), recepcionó el reporte de 100 incendios forestales, rurales y/o de interfase urbano forestal. La información fue enviada por el Servicio Nacional de Manejo del Fuego (SNMF) del Ministerio de Seguridad de la República Argentina (MS).

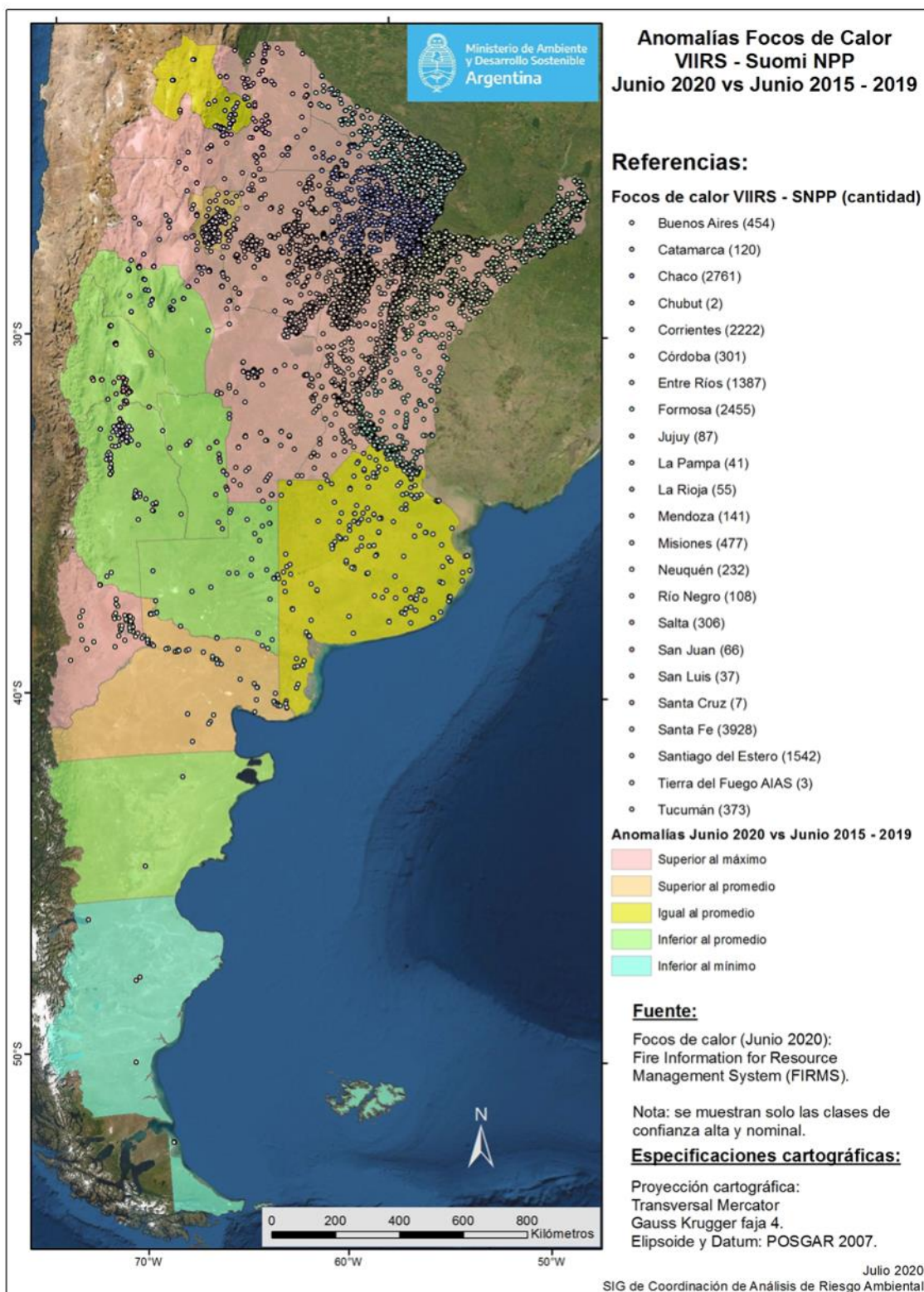
JURISDICCIÓN	CANTIDAD (Nº)	SUPERFICIE (ha)*
Catamarca	9	1.680,9
Jujuy	15	252,4
Tucumán	10	84,9
Chaco	38	512,5
Santa Fe	5	30,9
Santiago del Estero	1	15
La Rioja	12	12,2
Córdoba	2	381
Buenos Aires	4	30
Entre Ríos	4	11.516
TOTAL	100	14.515,8

\* En algunas jurisdicciones, la superficie informada no corresponde a la totalidad de los incendios.

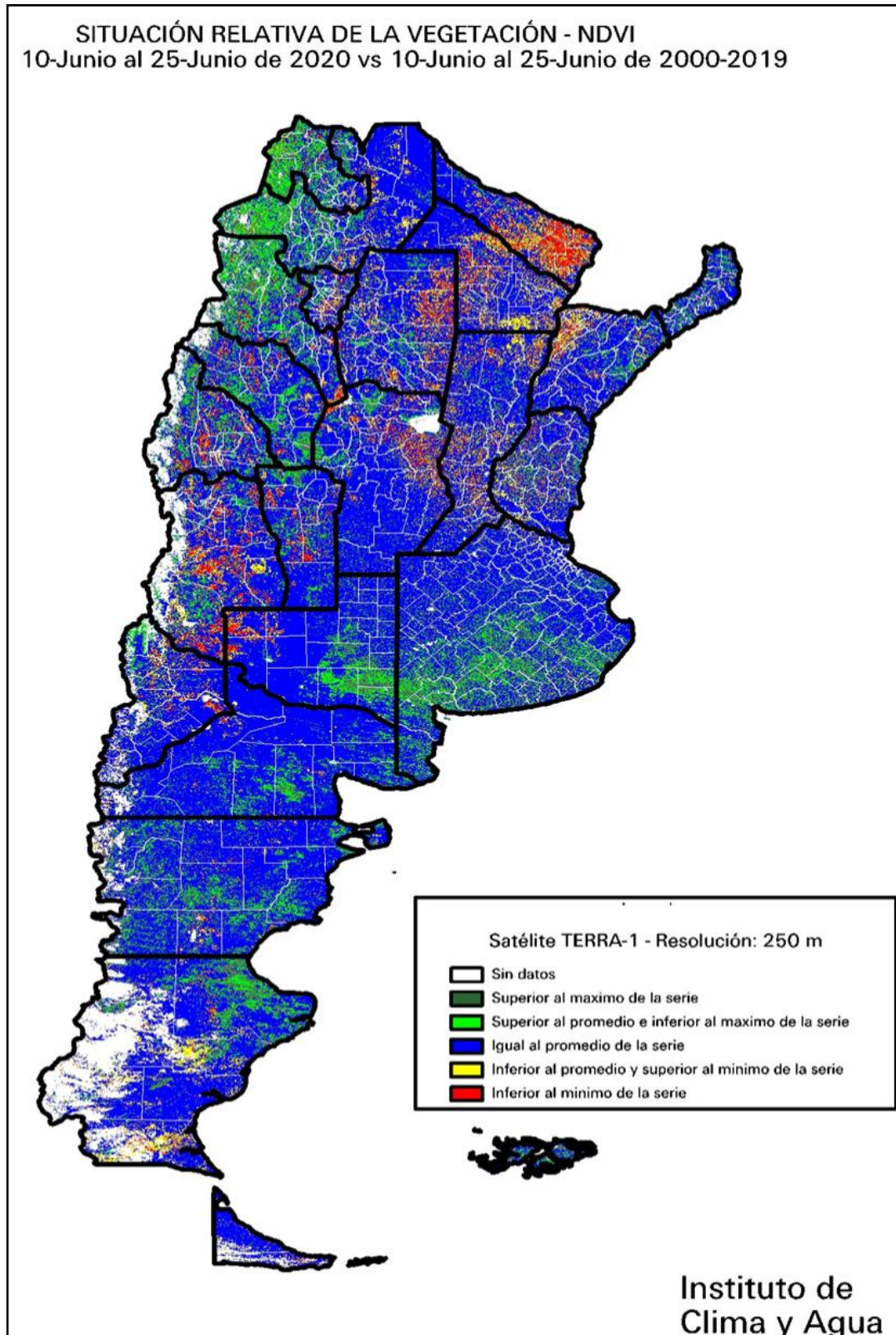


El siguiente mapa muestra los focos de calor observados durante Junio 2020 y las anomalías con respecto a los valores medios, máximos y mínimos con respecto a dicho período 2015-2019.

Se utilizó la información del Sensor VIIRS-Suomi NPP (375 m. de resolución espacial) obtenida de la plataforma <https://firms.modaps.eosdis.nasa.gov/> y se procesó por la Dirección de Evaluación de Impacto Ambiental y Análisis de Riesgo Ambiental.



La información presentada a continuación es elaborada por el INTA y consiste en el análisis de la situación relativa de la vegetación mediante el monitoreo del índice NDVI. La imagen corresponde al análisis comparativo desde el 10 de junio al 25 de junio de 2020 con respecto a la media de dicho período entre los años 2000-2019.



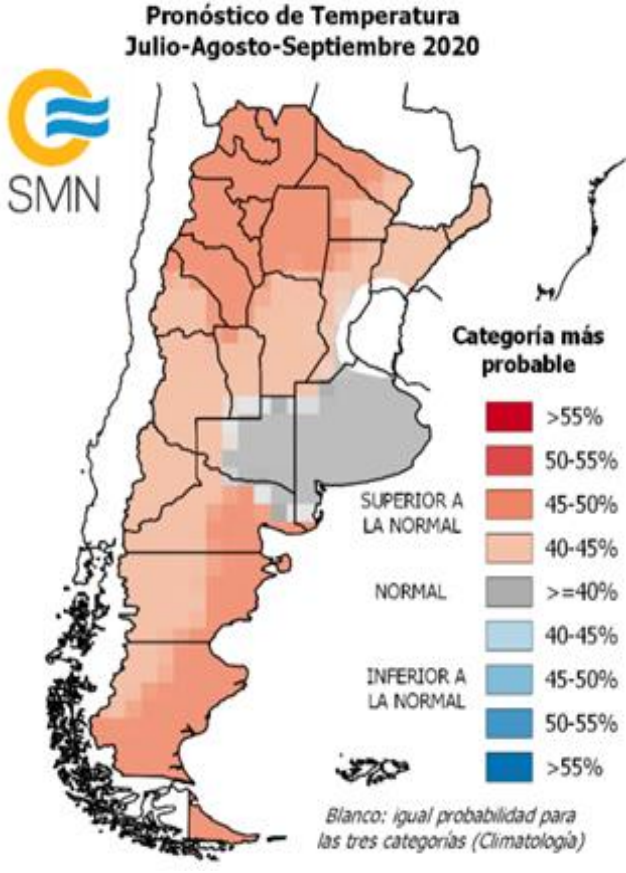
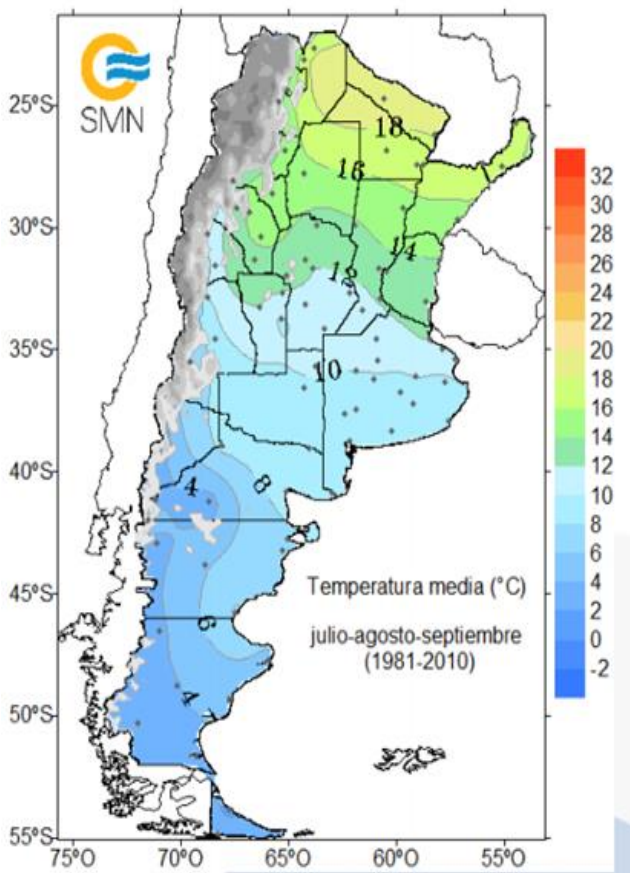


# CONDICIONES ESPERADAS PARA EL TRIMESTRE JULIO/SEPTIEMBRE 2020

## SITUACIÓN DEL FENÓMENO DEL NIÑO

Expresado en valores probabilísticos, existe una probabilidad de 52% que se mantenga la fase neutral y 44% de probabilidad que se desarrolle una fase fría (Niña) en el trimestre julio-septiembre (JAS) 2020. Ambas probabilidades se mantienen entre 45% y 50% durante lo que resta del invierno y la primavera.

## TEMPERATURAS MEDIAS

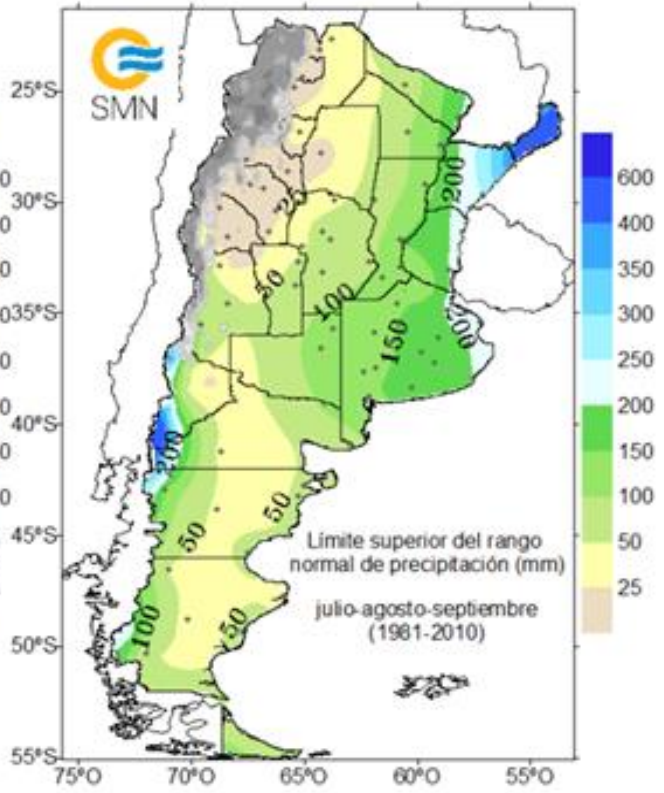
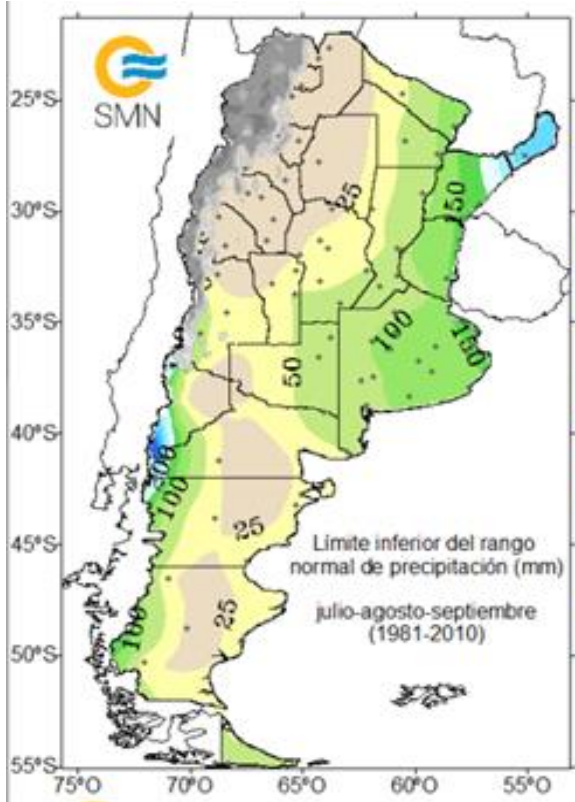


Durante el trimestre en curso, se prevén temperaturas normales o superiores a las normales en todo el país, destacándose las mayores probabilidades sobre norte-noroeste del país y la costa patagónica.

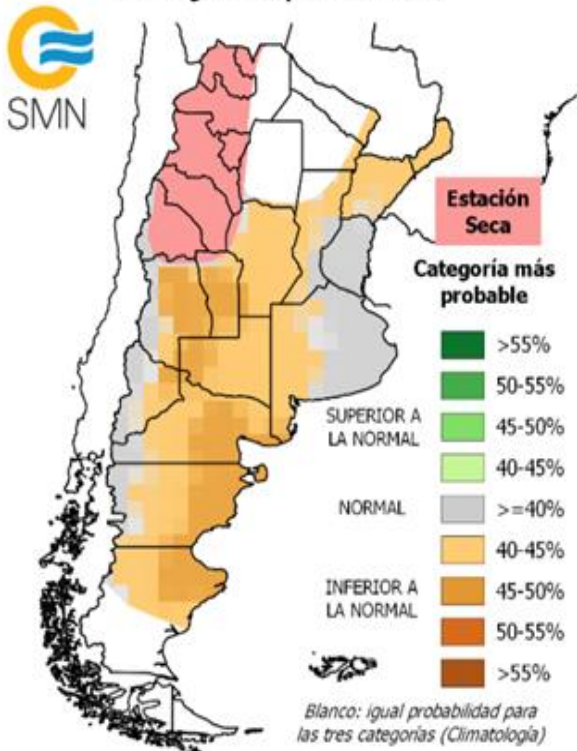
Sobre el sur del Litoral, la provincia de Buenos Aires y La Pampa las probabilidades serían de temperaturas similares a las normales.

# CONDICIONES ESPERADAS PARA EL TRIMESTRE JULIO/SEPTIEMBRE 2020

## PRECIPITACIONES MEDIAS (período 1981-2010)



**Pronóstico de Precipitación Julio-Agosto-Septiembre 2020**



Sobre una extensa región del país abarcando desde el norte del Litoral hacia en centro-oeste del país y este de Patagonia, las precipitaciones serían inferiores a las normales. Se destacan las mayores probabilidades en el centro-este de Cuyo y este de Patagonia.

Sobre el sur del Litoral, este de Buenos Aires y zona cordillerana de Cuyo y Patagonia, las precipitaciones serían normales.

Sobre las provincias del NOA y norte de Cuyo sigue instalada la estación seca.

**NOTA:** se seguirá monitoreando la evolución de las lluvias en la Cuenca del Plata debido al período marcadamente deficitario observado en los últimos meses. Se sugiere mantenerse actualizado con los pronósticos en la escala diaria y semanal.



Ministerio de Ambiente  
y Desarrollo Sostenible  
**Argentina**