

## INFORME DE AVES DE MEDIANO Y GRAN PORTE CON PRESENCIA EN LOS AERÓDROMOS DE LA REPÚBLICA ARGENTINA

*Las aves y otros animales (FAUNA) han representado un riesgo para las aeronaves desde el inicio de la aviación. La presencia de población de aves y otra fauna que temporal o permanentemente se encuentren dentro de las áreas operativas de un aeródromo o aeropuerto responden a diferentes factores, generalmente suelen ser atraídas por condiciones tan esenciales como el alimento, el agua, un lugar de abrigo y/o descanso.*

*Estas poblaciones pueden reducirse, aplicando medidas ecológicas y biotécnicas, como resultado de una evaluación biológica del lugar.*

*Este extracto resume los distintos tipos de aves a nivel federal con mayor presencia en los aeródromos. En este aspecto solo se mencionan las aves que representan un mayor riesgo de generar incidentes o accidentes y que guardan estrecha relación con la seguridad operacional.*

*Las aves referenciadas son de mediano y gran porte, con mayor presencia en cada una de las Regionales del País, de las cuales se detallan datos de utilidad para los agentes que operan en los aeródromos a diario.*

*En éste orden Se aportan algunas características de las aves, como parámetros de comportamiento, distribución geográfica, hábitat, alimentación e identificación en el campo, para lograr desde la preservación de las operaciones y el ambiente, una prevención efectiva ajustada a la normativa vigente.<sup>1</sup>*

*NOTA: Cabe destacar que en orden a la prolijidad del trabajo se aclara que el presente no es un informe estático, sino dinámico, el cual irá mutando tal cual el comportamiento de la población seleccionada por muestreo.*

- Fuentes:
- <https://ebird.org/home>
- <https://www.fcv.unl.edu.ar/>
- <http://www.avesargentinas.org.ar/app-aves-argentinas>

---

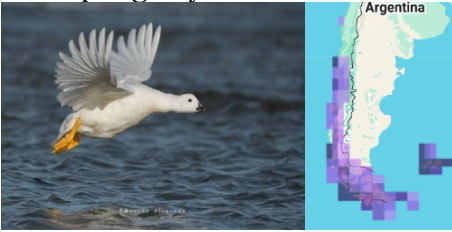
<sup>1</sup> Regulaciones Argentinas de Aviación Civil Parte 153 – Apéndice 5, Resolución 615/15 y Resolución 76/14

## Regional Sur

### AVES CON TAMAÑO DE 51 A 75 CM

#### CARANCA

*Chloephaga hybrida*

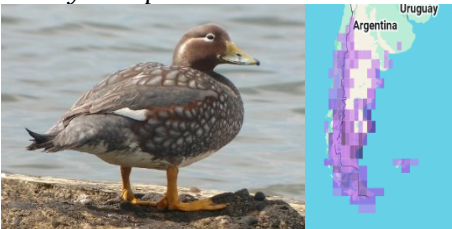


L:

60 cm macho, hembra 56 cm. Plumaje enteramente blanco; pico negro con manchas carnosas alrededor de las fosas nasales; patas con membrana natatorias, color amarillo. Habita zonas costeras, islas e islotes. Posee presencia en Patagonia Argentina hasta el sur de Tierra del Fuego y las Islas Malvinas.

#### Quetro Volador

*Tachyeres patachonicus*



L: 65 a 70 cm. Un pato grande y gordo; a menudo se ve atravesando el agua como un viejo bote a vapor, de ahí su nombre en inglés. El pico del macho es en su mayoría naranja, mientras que el de la hembra es en su mayoría versos. En comparación con Flightless Steamer-Duck, el plumaje de ambos sexos es gris opaco o gris-marrón; las dos especies a veces ocurren juntas, Flightless tiende a ser más cauteloso. Habita lagos, lagunas, bahias, es bastante común su presencia a lo largo de las costas rocosas y en los lagos cerca de la costa; también es local y poco común en los lagos más grandes en el interior. Rara vez se ve en vuelo, Posee presencia en las costas del sur de Chile, en Argentina en las Islas Malvinas.

#### Cauquén Real

*Chloephaga poliocephala*



L: 60 cm. Un hermoso y distintivo ganso. Usualmente en parejas o grupos pequeños, a menudo se asocia con grupos de Upland Goose. A diferencia del ligeramente más grande Upland Goose, ambos sexos de Ashy-headed parecen iguales. A cierta distancia, el pecho ferruginoso brillante suele ser más notable que la cabeza gris ceniza. Al igual que otros gansos australes, en vuelo muestra un patrón blanco y negro en las alas. Habita humedales, lagos y ríos de movimiento lento, especialmente en áreas boscosas y arboledas. Posee presencia en la provincia de Neuquen. La mayoría de los individuos de esta especie migran a la provincia de Buenos Aires, donde forman bandadas mixtas con el cauquén común y el cauquén de cabeza colorada.

## Cauquén Común

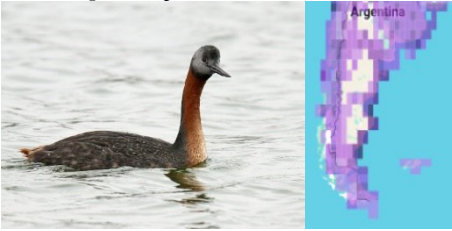
*Chloephaga picta*



L: 75 cm. El macho es de cuello blanco; algunos machos tienen el pecho y el vientre blancos, otros tienen todo el cuerpo con barras oscuras. La hembra es mayormente marrón y mucho menos llamativa, tiene la cabeza y el cuello marrón rojizo a marrón grisáceo (en comparación con Ruddy-headed Goose). Ambos sexos tienen un contrastante patrón blanco y negro en las alas que es notable en vuelo. Habita las áreas más al norte. Pares y bandadas son comunes a lo largo de las carreteras en pastizales de la estepa patagónica, humedales, lagos y a lo largo de las costas, además de campos abiertos y prefiere lugares con agua dulce. Posee presencia exclusiva de las Islas Malvinas, como también en la región patagónica preandina y sus zonas adyacentes, llegando a las regiones centrales hacia el Este, vive en su gran mayoría en Tierra del Fuego y el este patagónico.

## Macá Grande

### *Podiceps major*



L: 60 cm. Zambullidor grande con un pico largo en forma de daga, una cabeza gris oscura y un cuello ferruginoso largo y delgado. El rostro es gris pálido en la época no reproductiva. Habita grandes áreas abiertas con agua, incluyendo ríos grandes y lagunas costeras. Fuera de la temporada de reproducción se puede encontrar en los estuarios y en la costa. Posee presencia en las provincias de Formosa, Chaco y Corrientes por el centro-este hasta Santa Cruz, Tierra del Fuego y Malvinas. En otoño migra al norte.

### Gaviota Cocinera

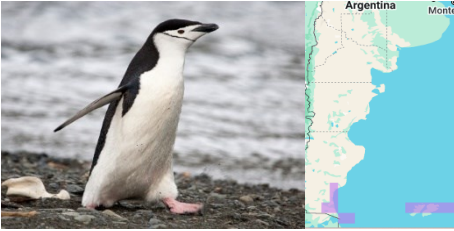
*Larus dominicanus*



L: 55 cm. Gaviota grande de espalda negra. Pocas especies similares en la mayor parte de su rango. Usualmente costera. Los adultos tienen la espalda y alas negras con muy poco blanco en las plumas de vuelo. El pico es muy fuerte y grueso y las patas son de color amarillo verdoso. Los juveniles tienen la espalda marrón oscuro moteada con blanco, un pico negro y una banda oscura en la cola. Habita estepas, lagos y lagunas, matorrales. Posee presencia desde la Patagonia al centro de país.

### Pingüino de Barbijo

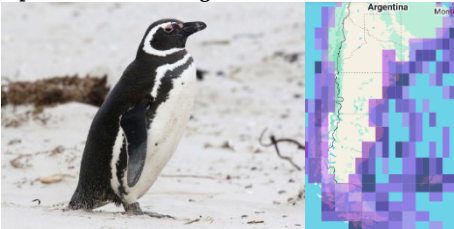
*Pygoscelis antarcticus*



L: 72 CM. Pingüino de tamaño mediano y aspecto elegante. El “barbijo” delgado es único e inconfundible, pero puede ser difícil de ver a distancia; en cambio, observe la cara blanca, el pico oscuro y la gorra oscura de fondo limpio y plano de esta especie. Se reproduce en colonias en terrenos rocosos del Subantártico, particularmente en el Atlántico sur. Habita islotes o grandes icebergs de la región subantártica y Península Antártica, pero requieren de tierra libre de hielo para anidar. Posee presencia en el invierno tan al norte como al sur de Argentina.

## Pingüino Patagónico

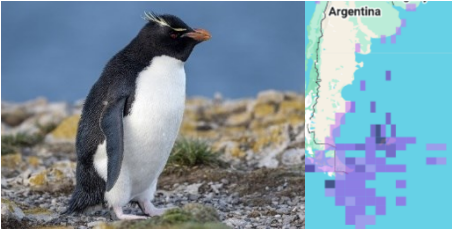
*Spheniscus magellanicus*



L: 60 a 75 cm. Bastante común localmente; a menudo se ve en aguas costeras y desde ferries. Se reproduce en las costas del sur de Chile, Argentina y en las Malvinas; anida en colonias en madrigueras subterráneas. Los inmaduros de las dos especies son muy similares y no siempre se identifican de manera segura en el campo, pero Humboldt a menudo muestra una gran mancha rosada en la base del pico. Habita ríos y arroyos. Posee presencia en la Patagonia e Islas Malvinas.

## Pingüino Penacho Amarillo

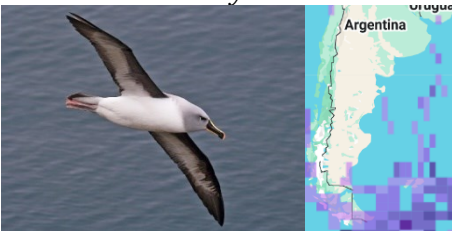
*Eudyptes chrysocome*



L: 55 cm. De todos los pingüinos crestados, es el más pequeño. Toma en cuenta sus delgadas cejas amarillas que, una vez pasadas los ojos, se abren hacia atrás de la cabeza. Existen dos subespecies: una oriental (*Eudyptes chrysocome filholi*) y otra occidental (*Eudyptes chrysocome chrysocome*). La subespecie occidental se reproduce en las islas costeras del sur de Chile y Argentina y en las islas Malvinas, mientras que la occidental lo hace en varias islas subantárticas alrededor de Nueva Zelanda y al sur del Océano Índico. Habita en las costas marinas. Posee presencia en las Islas Malvinas como también en otras islas del sur Argentino.

## Albatros Cabeza Gris

*Thalassarche chrysostoma*



L: 82 cm. Rara vez se encuentra al norte de las frías aguas subantárticas; se extiende al sur a los bloques de hielo en verano. El adulto tiene una cabeza gris, con un borde anterior negro y grueso en la parte inferior del ala, como el mucho más común Black-browed Albatross. En general, los inmaduros se parecen a Black-browed Albatross, pero son separados por el pico negro que pronto se vuelve amarillo a lo largo de la parte superior y, a menudo, tienen una capucha gris variable. Los bordes amarillos del pico son más estrechos que en el más delgado Buller's Albatross, que se encuentra al norte pero a menudo es confundido por Gray-headed. Habita archipiélagos. Posee presencia en las costas Argentinas.

## Albatros Corona Blanca

*Thalassarche cauta*



L: 95 cm. Albatros de tamaño mediano con lomo oscuro, con la parte inferior de las alas pálida delineada por un borde oscuro y estrecho y una muesca oscura en la axila. El adulto tiene la cabeza blanquecina con mejillas grisáceas que le dan una apariencia de “gorra blanca”. El pico gris verdoso tiene una punta amarillenta en ambas mandíbulas. Los juveniles tienen la cabeza más gris y el pico gris. La especie se reproduce en islas frente a Tasmania y Nueva Zelanda, pero se dispersa ampliamente por los océanos australes entre 15 y 60°S, donde es un ave marina pelágica que se encuentra con frecuencia. Albatros similares tienen una mitad inferior del pico con punta oscura (no pálida), y el albatros de Salvin tiene una cabeza gris pálida y el albatros de Chatham una cabeza gris pizarrosa, lo que los diferencia aún más del albatros de cabeza blanca. Los juveniles de estos tres son muy difíciles de separar. Habita las costas marinas. Posee presencia ocasionalmente en las Islas Malvinas.

## Biguá

*Nannopterum brasilianum*



L: 65 a 73. Cuerpo negro. Los inmaduros tienen el pecho marrón oscuro. La piel facial anaranjada llega a un punto y es bordeada por una delgada línea blanca. Más pequeño, de cola más larga y patas más cortas que Double-crested Cormorant. Se sumerge bajo el agua para capturar peces. A menudo se percha con alas abiertas para secarlas. Es la especie de cormorán más ampliamente distribuida desde México hacia el sur. En Estados Unidos, visto principalmente en Texas. Habita lagos, embalses, lagunas, arroyos, ríos, charcos, bañados, orillas del mar. Posee presencia en las provincias de todo el país.

## Cormorán Cuello Negro

*Leucocarbo magellanicus*



L: 65 a 70 cm. También conocido como Rock Shag, este cormorán algo pequeño es bastante común en las costas rocosas donde se alimenta principalmente en aguas costeras. Anida colonialmente en acantilados y otras superficies escarpadas, a veces en embarcaderos con colonias de Imperial Cormorants. El adulto es distintivo con un cuerpo blanco, cabeza y cuello negros con un parche facial blanco variable y un anillo ocular rojo. El juvenil totalmente oscuro se separa de Neotropic Cormorant por las patas rosadas y la cara oscura con un anillo ocular rojizo. Habita cotas rocosas y acantilados en aguas costeras. Posee presencia en las provincias del sur Argentino, Tierra del Fuego y Islas Malvinas.

## Cormorán Gris

*Poikilocarbo gaimardi*

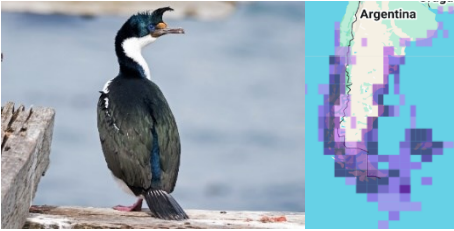


L: 65 cm. Cormorán atractivo de la costa; localmente bastante común en la corriente de Humboldt. A menudo se ve perchado en embarcaderos, rocas costeras y acantilados. Se asocia fácilmente con Guanay Cormorant, pelícanos, piqueros e Inca Terns. Se alimenta principalmente en grupos pequeños o individuos dispersos, no en enormes y densas bandadas como Guanay Cormorant. Nota el gran parche blanco en el cuello, las marcas pálidas en las partes superiores, el pico de colores brillantes y las patas rojas. Los inmaduros tienen un patrón más apagado que los adultos. Habita acantilados y costas rocosas. Posee presencia en la provincia de Chubut.

## Cormorán Imperial

*Leucocarbo atriceps*





L: 50 cm aproximadamente. Cormorán muy llamativo fácilmente identificado por el cuello blanco. Cormorán blanco y negro, localmente común de aguas costeras frías. A menudo se observa perchedo en rocas costeras y embarcaderos. El plumaje varía regionalmente, con algunas aves de cara negra y otras de cara blanca; los dos tipos se reproducen localmente en el Estrecho de Magallanes. Los inmaduros se parecen a los adultos pero en general son más opacos y de color marrón arriba. Habita en islas de la zona costera (raramente en lagos tierra adentro) y embarcaderos. Posee presencia en las costas de Santa Cruz.

## Bandurria Austral

*Theristicus melanopis*



L: 70-76 cm. Pico largo, curvo, negro en la base y verdoso hacia la punta. Patas rojizas. Parecida a la Bandurria boreal, pero presenta una banda gris en el pecho, región abdominal más negra y la zona gular negra, no está separada en dos lóbulos. Habita praderas, estepas. Posee presencia en las provincias de Mendoza, Neuquén, Río Negro, Chubut, Santa Cruz y Tierra del Fuego. Ocasional en las Malvinas. En otoño migra hasta Córdoba, Buenos Aires y sur de Santa Fe.

## Cuervillo de Cañada

*Plegadis chihi*



L: 56-65 cm. Pico largo, curvado, negruzco con tinte rojizo. Patas rosadas. Zona implume de la cara rosada. Iris rojo. Adulto. Coloración general marrón-rojizo, con reflejos violetas. Cubiertas superiores castañas. Cola con reflejos verde purpúreos. En el período de reposo sexual es pardo negruzco. Juvenil. Pardo negruzco con manchitas blancas en la cabeza y en el cuello. Tiene además el pico grisáceo y las patas verdosas. Habita charcos, bañados, esteros, lagunas, áreas rurales, praderas. Posee presencia desde el norte del país hasta Santa Cruz. Ocasional hasta Tierra del Fuego.

## Águila Pescadora

*Pandion haliaetus*



L: Macho: 50-56 cm. Hembra: 58-60 cm. Pico gris. Patas blanquecinas. Iris amarillo. La cabeza es blanca, con una ligera cresta. Lorum y línea retroocular que baja por los costados del cuello, pardo oscuro. Dorsalmente es pardo oscuro. Ventralmente blanco, con los lados del pecho jaspeado de pardo. Alas marrones oscuro con las secundarias marginadas de blanquecino. Ventralmente las cubiertas con blanquecinas, con mancha negra en la base de las primarias y las remeras barradas de pardo. La cola es parda con bandas oscuras. Ventralmente es blanquecina con barras marrones y grisáceas. Habita en grandes cursos de agua. Posee presencia en las provincias de Neuquen, Rio Negro y Chubut.

## Águila Coronada

*Buteogallus coronatus*



L: Macho: 75-79 cm. Hembra: 80-84 cm. Coloración: Pico negro. Cera y patas amarillos. Iris pardo. Cabeza gris ceniza con cresta prominente. Dorsalmente pardo grisáceo. Ventralmente gris ocráceo oscuro. Alas largas, anchas, pardo grisáceas con punta negras. Ventralmente grisácea con el borde de las secundarias y punta negra. Cola gris oscuro en la base, ancha franja blanco grisácea en el medio, banda subterminal negra y fina punta blanca. El inmaduro tiene la nuca y los lados del cuello, ocráceos. Dorsalmente pardusco. Ventralmente ocráceo jaspeado de pardo. Alas, pardas las secundarias y negras las primarias. Cola parda clara, con banda subterminal oscura. Habita praderas arboladas, sabanas y montes chaqueños. Posee presencia desde el norte del país, excepto Misiones, hasta centro de Santa Fe y Entre Ríos, Catamarca, San Juan, Mendoza, San Luis, Neuquén, La Pampa y Río Negro. Ocasionalmente más al sur.

## Aguila Mora

*Geranoaetus melanoleucus*



L: Macho: 60-67 cm. Hembra: 70-80 cm. Pico gris. Iris, cera y patas amarillos. Cabeza y dorsalmente gris plomizo. Ventralmente blanco crema con un escudo grisáceo en el pecho. Garganta blanquecina. Alas largas y anchas. Cubiertas grises barradas de oscuro. Primarias y secundarias, negras. Ventralmente blanquecina barrado de oscuro y puntas negras. Cola pardo oscura con fina banda terminal blanca. Ventralmente gris oscuro con punta blanca. El inmaduro es estriado longitudinalmente de pardo negruzco y canela, sin escudo. Cola con barrado fino. Habita praderas arboladas, serranías, orillas de montes, sabanas. Se la encuentra hasta los 3.000 metros de altura. Posee presencia Por la cordillera de los Andes y precordilleras, desde Jujuy y Salta y por el este, hasta Tierra del Fuego. En otoño migra al Norte.

## Aguilucho Cola Rojiza

*Buteo ventralis*



L: 55 cm. Rapaz rara, se encuentra localmente en bosque templado lluvioso, bordes, áreas abiertas y semiabiertas adyacentes. La forma clara tiene un borde anterior oscuro en la parte inferior del ala (patagio); el adulto tiene una diagnóstica cola color óxido con barras delgadas oscuras. La forma oscura, que es más rara, tiene el plumaje del cuerpo oscuro, la cola del adulto es gris pálido; el inmaduro tiene alas más anchas y redondeadas que el muy similar inmaduro de la forma oscura de Variable Hawk. Habita en bosques altos y bajos, matorrales, estepas, rios y arroyos. Posee presencia en toda la Patagonia.

## Aguilucho Ñanco

*Geranoaetus polyosoma*



L: Macho: 45-47 cm. Hembra: 53-55 cm. Pico gris oscuro. Iris, cera y patas amarillos. Macho. Cabeza y dorsalmente, grises. Ventralmente blanco. Alas largas y anchas, pardas con las primarias negras. Ventralmente las tapadas son blancas, las primarias y las secundarias grises con barras oscuras. Cola blanca con ancha banda negra subterminal (puede tener otras bandas negras no bien diferenciadas). Hembra. Dorsalmente rojiza. El resto del plumaje igual al macho. Fases. Se conocen fases castañas y negras. Habita praderas arbustivas, serranías, montañas, valles. Posee presencia por el oeste, desde Jujuy y Salta y por el centro del país, desde Córdoba y Buenos Aires, hasta Tierra del Fuego y las Malvinas. En otoño migra al Norte.

## Gavilán Mixto

*Parabuteo unicinctus*



L: Macho: 48-49 cm. Hembra: 53-56 cm. Pico gris. Cera y patas amarillas. Iris pardo. Cabeza, dorsal y ventralmente, pardo negruzco. Supracaudales y subcaudales, blancas. Muslos canela rojizos. Alas, pardo negruzcas. Cubiertas canelas. Ventralmente las tapadas son canelas, las secundarias grisáceas con puntas blanquecinas. Las primarias son blanquecinas, grises y ocráceas con las puntas pardo oscuras. Cola larga, oscura con blanco en la base y en la punta. El inmaduro tiene la cabeza y ventralmente, ocráceo rojizo rayado de pardo oscuro. No tan marcado el rojizo en los “hombros” y en los muslos. Cola parda rayada de oscuro. Punta blanca. Ventralmente es blanquecino muy rayado de oscuro. Habita praderas arboladas, sabanas, orillas de montes. Posee presencia desde el norte del país hasta Santa Cruz.

## Ñacurutú

*Bubo virginianus*



L: 51 cm. (macho), 60 cm. (hembra). Pico gris. Iris amarillo. Plumas alargadas, grande en la cabeza (“auriculares”). Corona, cuello posterior, dorso superior, ocre manchado de pardo oscuro. Resto de la parte dorsal y cubiertas alares pardo y ocre, vermiculado de blanquecino. Cara ocre blanquecina con banda oscura a los lados. Inferior de la garganta blanco. Resto de la zona ventral blanquecina ondulado de pardo oscuro. Alas y cola ocre oscuro con bandas pardas. Habita bosques, montes, sabanas, arboledas en praderas, estepas, palmares, montañas. Posee presencia desde el norte del país hasta San Luis, La Pampa y Buenos Aires.

## Carancho

*Caracara plancus*



L: Macho: 49-50 cm.; Hembra: 58-60 cm. Pico gris azulado, amarillo en la base. Cera anaranjada. Patas amarillas. Iris pardo. Cara anaranjada. Corona negra ligeramente crestada. Dorsal pardo oscuro barrado de blanquecino. Garganta blanca. Pecho pardo oscuro barrado de blanquecino. Resto pardo oscuro. Subcaudales blanquecinas, barradas de oscuro. Alas largas, pardas. Primarias negras con mancha blanco-grisácea. Ventralmente las tapadas pardas, las primarias pardas con mancha blanca y las secundarias pardas con barras blancas. Cola blanquecina barrada de oscuro, con ancha franja terminal negruzca. El inmaduro tiene el pecho estriado longitudinal en lugar de barrado. Habita praderas, estepas, áreas rurales, bañados, serranías, orillas de montes. Posee presencia en todo el país, Tierra del Fuego y las Malvinas.