

PRIMER ESTUDIO
acerca del
“CONSUMO DE SUSTANCIAS PSICOACTIVAS”
en
ESTUDIANTES UNIVERSITARIOS DEL
ÁREA METROPOLITANA DE BUENOS AIRES

República Argentina

Diciembre del 2005

PRÓLOGO

El incremento del consumo y del tráfico de drogas ilícitas, se constituye, a partir de la década del 80, en uno de los problemas sociales más importantes y de carácter transnacional, ocupando por lo tanto un espacio central en las políticas de los estados nacionales. Esta situación demanda la conformación de organismos de información para la planificación de las mismas.

En Argentina el relevamiento de datos epidemiológicos se ha caracterizado por la falta de sistematización en la aplicación de los instrumentos de recolección de datos, por la cobertura parcial de los mismos y por las obstrucciones e interrupciones provocadas por intereses políticos, ajenos a los responsables de los programas.

Difícilmente pueden llevarse adelante políticas de prevención y asistencia eficaces y de control de tráfico ilícito, sin contar con una descripción completa y detallada de la realidad según la cual se opera.

Realizar esta descripción supone contar con la información necesaria, según las variables demográficas y socioeconómicas: datos sobre el consumo, incidencia, prevalencia, asistencia y consultas.

Por ello, la SEDRONAR dispone la Resolución no.800/01 que obliga a la puesta en práctica de un Observatorio Argentino de Drogas, cuya misión principal es ayudar a promover y desarrollar una red de información objetiva, confiable y comparable para que los Estados puedan diseñar mejor sus políticas y programas para combatir el problema de las drogas en todas sus dimensiones.

Como muestra de lo dicho anteriormente se puso en práctica el presente estudio de carácter cuantitativo, cuyos resultados están basados en datos estadísticos que permiten identificar aquellas variables centrales que intervienen en el consumo de sustancias psicoactivas en poblaciones Universitarias pertenecientes a Universidades Públicas y Privadas del área metropolitana del gran Buenos Aires.

La presentación de tales datos de carácter epidemiológicos el primer paso para comprender y difundir dicha problemática para luego utilizarla como herramienta hacia la prevención, detección y erradicación del consumo.

ÍNDICE

PRÓLOGO.....	2
ÍNDICE	4
CAPÍTULO I – Consideraciones Generales.....	13
INTRODUCCIÓN	13
OBJETIVO DE LA INVESTIGACIÓN	14
JUSTIFICACIÓN	15
ANTECEDENTES	16
MARCO TEÓRICO	17
CAPÍTULO II – Aspectos metodológicos	20
DISEÑO GENERAL DEL ESTUDIO	20
Muestra.....	20
Cuestionario.....	21
Abordaje de campo	22
CAPÍTULO III – Aspectos descriptivos de la Muestra Relevada	24
UNIVERSIDADES.....	24
Tabla 1 - Estudiantes Encuestados por Universidad.....	24
Ilustración 1 - Encuestas Realizadas por Universidad	25
TIPO DE UNIVERSIDAD Y CIENCIA	25
Tabla 2 - Estudiantes Encuestados por Tipo de Universidad	25
Tabla 3 - Estudiantes Encuestados por Tipo de Ciencia.....	26
Ilustración 2 - Distribución de Estudiantes por Tipo de Ciencia	26
AÑO DE INGRESO.....	26
Tabla 4 - Estudiantes Encuestados según su año de Ingreso a la Universidad	27
Tabla 5 - Estudiantes Encuestados según el año de Ingreso a la Carrera	27
Ilustración 3 - Estudiantes según su año de ingreso a la Universidad y Carrera	28
CARRERAS, EXIGENCIAS Y CAMBIOS	28
Tabla 6 - ¿Creés que vas a terminar tu carrera?	28
Ilustración 4 - ¿Creés que vas a terminar tu carrera?.....	29
Tabla 7 - ¿Cuán exigente te resulta tu carrera?	29
Ilustración 5 - ¿Cuán exigente te resulta tu carrera?.....	30
Tabla 8 - ¿Has cambiado de facultad/especialización durante tu vida académica?	30
Ilustración 6 - ¿Has cambiado de facultad/especialización en tu vida académica?	31
VARIABLES DEMOGRÁFICAS.....	32
SEXO	32
Tabla 9 - Estudiantes Encuestados según Sexo	32
Ilustración 7 - Estudiantes Encuestados según Sexo	32
EDAD	32
Tabla 10 - Estudiantes Encuestados - Medidas de Tendencia Central.....	33
Tabla 11 - Estudiantes Encuestados - Tramos de Edades.....	33
Ilustración 8 - Estudiantes Encuestados - Distribución por Grupos Etáreos...34	
ESTADO CIVIL.....	34
Tabla 12 - Estudiantes Encuestados según Situación Conyugal.....	34
Ilustración 9 - Estudiantes Encuestados según Estado Civil.....	35
SITUACIÓN LABORAL	35
Tabla 13 - Estudiantes Encuestados según Situación Laboral	36
Ilustración 10 - Estudiantes Encuestados Activos.....	36

Ilustración 11 - Estudiantes Encuestados según Situación Laboral	37
OTRAS VARIABLES DE CONTEXTO	37
Tabla 14 - Estudiantes Encuestados según sean Principal Sostén del Hogar .37	
Tabla 15 - Estudiantes Encuestados según son Progenitores	38
Tabla 16 - Estudiantes Encuestados según Actividades extra Universidad	39
Ilustración 12 - Estudiantes Encuestados según Actividad extra Universidad	40
Tabla 17 - Estudiantes Entrevistados - Cambio de Residencia	40
CAPÍTULO IV – Análisis del Consumo de Sustancias Psicoactivas.....	41
PREVALENCIA DE VIDA.....	41
Tabla 18 - Prevalencia de Vida según Sexo	41
Tabla 19 - Prevalencia de Vida según Tramos de Edad	42
Tabla 20 - Prevalencia de Vida según Situación Laboral.....	42
Tabla 21 - Prevalencia de Vida según Situación Conyugal	43
Tabla 22 - Prevalencia de Vida según Cambio de Residencia	44
Tabla 23 - Prevalencia de Vida según Universidad Pública - Privada	44
PREVALENCIA DE AÑO.....	45
Tabla 24 - Prevalencia del último año según sexo	45
Tabla 25 - Prevalencia del último año según tramos de edad.....	46
Tabla 26 - Prevalencia del último año según situación laboral.....	47
Tabla 27 - Prevalencia del último año según situación conyugal.....	47
Tabla 28 - Prevalencia del último año según Universidad Pública / Privada ..	47
PREVALENCIA DE MES	48
Tabla 29 - Prevalencia del último mes según sexo.....	49
Tabla 30 - Prevalencia del último mes según tramos de edad	49
Tabla 31 - Prevalencia del último mes según situación laboral	49
Tabla 32 - Prevalencia del último mes según situación conyugal	50
Tabla 33 - Prevalencia del último mes según Universidad Pública / Privada .	50
SUSTANCIAS CONSUMIDAS	50
Tabla 34 - Sustancias consumidas durante el último año según sexo.....	51
Tabla 35 - Sustancias consumidas durante el último año según tramos de	
edad.....	51
Tabla 36 - Sustancias consumidas durante el último año según situación	
laboral	52
Tabla 37 - Sustancias consumidas durante el último año según situación	
conyugal	52
Tabla 38 - Sustancias consumidas durante el último año según Universidad	
Pública / Privada	52
SUSTANCIAS CONSUMIDAS DURANTE EL ÚLTIMO MES.....	53
Tabla 39 - Sustancias consumidas durante el último mes según sexo	53
Tabla 40 - Sustancias consumidas durante el último mes según tramos de	
edad.....	54
Tabla 41 - Sustancias consumidas durante el último mes según situación	
laboral	55
Tabla 42 - Sustancias consumidas durante el último mes según situación	
conyugal	55
Tabla 43 - Sustancias consumidas durante el último mes según Universidad	
Pública / Privada	56
TABACO.....	56
Prevalencia de Vida.....	56
Ilustración 13 - Prevalencia de Vida - Cigarrillos / Tabaco.....	57
Ilustración 14 - Prevalencia de Vida - Cigarrillos / Tabaco - según Género ...	57
Consumidores actuales	57
Edad de Inicio	58

Tabla 44 - Edad de Inicio en el consumo cigarrillos - tabaco58

Tabla 45 - Edad de Inicio - Medidas de Tendencia Central58

Ilustración 15 - Edad de Inicio en el consumo de cigarrillos / tabaco.....59

Frecuencia en el Consumo 59

Tabla 46 - Frecuencia en el Consumo de Cigarrillos-Tabaco por Tramos de Edad.....59

Tabla 47 - Frecuencia en el Consumo de Cigarrillos-Tabaco por Situación Laboral60

Tabla 48 - Frecuencia en el Consumo de Cigarrillos-Tabaco por Situac. Conyugal.....60

Tabla 49 - Frecuencia en el Consumo de Cigarrillos-Tabaco por Sexo.....60

Consumo por Cantidad de Cigarrillos – Tabaco 60

Tabla 50 - Consumo por Cantidad de Cigarrillos - Tabaco / Día x Sexo.....61

Tabla 51 - Consumo por Cantidad de Cigarrillos - Tabaco / Día x Tramos de Edad.....61

Tabla 52 - Consumo por Cantidad de Cigarrillos - Tabaco / Día x Situac. Conyugal.....61

Tabla 53 - Consumo por Cantidad de Cigarrillos - Tabaco / Día x Situac. Laboral62

Ilustración 16 - Consumo de Cigarrillo - Tabaco por Día62

Abuso y Dependencia..... 62

Ilustración 17 - Abuso de Cigarrillo - Tabaco.....63

Tabla 54 - Dependencia de Cigarrillo - Tabaco según Sexo64

Ilustración 18 - Dependencia de Cigarrillo - Tabaco según Sexo64

Tabla 55 – Dependencia de Cigarrillo – Tabaco según Grupos de Edad64

Ilustración 19 – Dependencia de Cigarrillo – Tabaco según Grupos de Edad..65

Tabla 56 - ¿Alguna vez sentiste deseo o necesidad tan fuerte de fumar que no pudiste evitar hacerlo? según sexo, situación laboral y situación conyugal...66

Tabla 57 - ¿Alguna vez sentiste deseo o necesidad tan fuerte de fumar que no pudiste evitar hacerlo? según tramos de edad.....66

Tabla 58 - ¿Alguna vez durante un mes, pudiste suspender o disminuir la cantidad de cigarrillos que fumabas?, según sexo, situación laboral y situación conyugal66

Tabla 59 - ¿Alguna vez durante un mes, pudiste suspender o disminuir la cantidad de cigarrillos que fumabas?, según tramos de edad66

Tabla 60 - ¿En las horas o días que siguieron a la suspensión o disminución de los cigarrillos que fumabas, sentiste ansiedad por fumar? según sexo, situación laboral y situación conyugal.66

Tabla 61 - ¿En las horas o días que siguieron a la suspensión o disminución de los cigarrillos que fumabas, sentiste ansiedad por fumar? según tramos de edad.....67

Tabla 62 - ¿En las horas o días que siguieron a la suspensión o disminución de los cigarrillos que fumabas, te pusiste irritable? según sexo, situación laboral y situación conyugal.....67

Tabla 63 - ¿En las horas o días que siguieron a la suspensión o disminución de los cigarrillos que fumabas, te pusiste irritable? según tramos de edad...67

Tabla 64 - ¿En las horas o días que siguieron a la suspensión o disminución de los cigarrillos que fumabas, te pusiste nervioso? según sexo, situación laboral y situación conyugal.....67

Tabla 65 - ¿En las horas o días que siguieron a la suspensión o disminución de los cigarrillos que fumabas, te pusiste nervioso? según tramos de edad..67

Tabla 66 - ¿En las horas o días que siguieron a la suspensión o disminución de los cigarrillos que fumabas, te costo concentrarte? según sexo, situación laboral y situación conyugal.....68

Tabla 67 - ¿En las horas o días que siguieron a la suspensión o disminución de los cigarrillos que fumabas, te costo concentrarte? según tramos de edad68

Tabla 68 - ¿En las horas o días que siguieron a la suspensión o disminución de los cigarrillos que fumabas, tuviste dolores de cabeza? según sexo, situación laboral y situación conyugal.68

Tabla 69 - ¿En las horas o días que siguieron a la suspensión o disminución de los cigarrillos que fumabas, tuviste dolores de cabeza? según sexo tramos de edad68

Tabla 70 - ¿En las horas o días que siguieron a la suspensión o disminución de los cigarrillos que fumabas, tuviste somnolencia? según sexo, situación laboral y situación conyugal.....68

Tabla 71 - ¿En las horas o días que siguieron a la suspensión o disminución de los cigarrillos que fumabas, tuviste somnolencia? según tramos de edad 69

Tabla 72 - ¿En las horas o días que siguieron a la suspensión o disminución de los cigarrillos que fumabas, tuviste molestia de estómago? según sexo, situación laboral y situación conyugal.69

Tabla 73 - ¿En las horas o días que siguieron a la suspensión o disminución de los cigarrillos que fumabas, tuviste molestia de estómago? según tramos de edad69

Tabla 74 - ¿El uso de tabaco te causó problemas de salud como tos, problemas de corazón, pulmón o presión arterial?, según sexo, situación laboral y situación conyugal.....69

Tabla 75 - ¿El uso de tabaco te causó problemas de salud como tos, problemas de corazón, pulmón o presión arterial?, según tramos de edad...69

Tabla 76 - ¿Continuaste fumando aún después de saber que te causaba problemas de salud? según sexo, situación laboral y situación conyugal.....70

Tabla 77 - ¿Continuaste fumando aún después de saber que te causaba problemas de salud? según tramos de edad.....70

BEBIDAS ALCOHÓLICAS..... 70

Prevalencia de Vida..... 70

Ilustración 20 - Prevalencia de Vida - Bebidas Alcohólicas71

Ilustración 21 - Prevalencia de Vida - Bebidas Alcohólicas - Según Sexo.....71

Consumidores actuales 71

Edad de Inicio..... 72

Tabla 78 - Edad de Inicio en el consumo de alcohol según sexo72

Tabla 79 - Edad de Inicio en el consumo de alcohol según tramos de edad..72

Tabla 80 - Edad de Inicio en el consumo de alcohol según situación conyugal sacar73

Tabla 81 - Edad de Inicio en el consumo de alcohol según situación laboral.73

Tabla 82 - Estadísticas de Edad de Inicio en Alcohol73

Ilustración 22 - Edad de Inicio en Consumo de Primera Vez - Alcohol.....74

Frecuencia en el Consumo 74

Tabla 83 - Frecuencia en el consumo según sexo74

Tabla 84 - Frecuencia en el consumo según tramos de edad75

Tabla 85 - Frecuencia en el consumo según situación conyugal75

Tabla 86 - Frecuencia en el consumo según situación laboral75

Cantidad consumida de Bebidas Alcohólicas 75

Tabla 87 - Consumo diario de cerveza76

Tabla 88 - Consumo diario de vino76

Tabla 89 - Consumo diario de bebidas fuertes	77
Abuso y dependencia	77
Tabla 90 - ¿Cuanto acostumbrás o acostumbrabas a tomar en un día, de cerveza? según sexo, situación laboral, situación conyugal	77
Tabla 91 - ¿Cuanto acostumbrás o acostumbrabas a tomar en un día, de cerveza? según tramos de edad	78
Tabla 92 - ¿Cuanto acostumbrás o acostumbrabas a tomar en un día, de vino? según sexo, situación laboral, situación conyugal	78
Tabla 93 - ¿Cuanto acostumbrás o acostumbrabas a tomar en un día, de vino? según tramos de edad	78
Tabla 94 - ¿Cuanto acostumbrás o acostumbrabas a tomar en un día, de bebidas fuertes? según sexo, situación laboral, situación conyugal	79
Tabla 95 - ¿Cuanto acostumbrás o acostumbrabas a tomar en un día, de bebidas fuertes? según tramos de edad	79
Tabla 96 - Dependencia según grupos de edad	79
Ilustración 23 - Dependencia según grupos de edad	80
Tabla 97 - Dependencia según sexo	80
Ilustración 24 - Dependencia según sexo	80
Tabla 98 - ¿Hubo algún período en tu vida en que el efecto de la bebida, al día siguiente interfirió con frecuencia en tus actividades? según sexo, situación laboral, situación conyugal	81
Tabla 99 - ¿Hubo algún período en tu vida en que el efecto de la bebida, al día siguiente interfirió con frecuencia en tus actividades? según sexo tramos de edad	81
Tabla 100 - ¿Alguna vez el beber te ha causado problemas con alguien? según sexo, situación laboral y situación conyugal	81
Tabla 101 - ¿Alguna vez el beber te ha causado problemas con alguien? según tramos de edad	82
Tabla 102 - ¿Hubo períodos en tu vida en los cuales estuviste con frecuencia bajo los efectos del alcohol en situaciones en las que podías haberte hecho daño? según sexo, situación laboral y situación conyugal	82
Tabla 103 - ¿Hubo períodos en tu vida en los cuales estuviste con frecuencia bajo los efectos del alcohol en situaciones en las que podías haberte hecho daño? según tramos de edad	82
Tabla 104 - ¿Alguna vez tuviste que beber mucho más de lo que acostumbrabas para obtener el efecto deseado? según sexo, situación laboral y situación conyugal	83
Tabla 105 - ¿Alguna vez tuviste que beber mucho más de lo que acostumbrabas para obtener el efecto deseado? según tramos de edad	83
Tabla 106 - ¿Alguna vez sentiste una necesidad tan irresistible por la bebida que no pudiste evitar beber? según sexo, situación laboral, situación conyugal	83
Tabla 107 - ¿Alguna vez sentiste una necesidad tan irresistible por la bebida que no pudiste evitar beber? según tramos de edad	83
Tabla 108 - ¿Hubo alguna época en tu vida en la que con frecuencia bebías más de lo que te proponías o por más tiempo del que querías? según sexo, situación laboral, situación conyugal	84
Tabla 109 - ¿Hubo alguna época en tu vida en la que con frecuencia bebías más de lo que te proponías o por más tiempo del que querías? según tramos de edad	84
Tabla 110 - ¿El consumo de alcohol, causó que dejaras o disminuyeras considerablemente actividades importantes? según sexo, situación laboral y situación conyugal	84

Tabla 111 - ¿El consumo de alcohol, causó que dejaras o disminuyeras considerablemente actividades importantes? según tramos de edad85

Tabla 112 - ¿En mas de una ocasión, trataste de dejar de beber o de beber menos pero encontraste que no podías? según sexo, situación laboral y situación conyugal.....85

Tabla 113 - ¿En mas de una ocasión, trataste de dejar de beber o de beber menos pero encontraste que no podías? según tramos de edad85

Tabla 114 - ¿En los primeros días después de dejar de beber o beber menos tenías temblores? según sexo, situación laboral y situación conyugal.....85

Tabla 115 - ¿En los primeros días después de dejar de beber o beber menos tenías temblores? según tramos de edad.....86

Tabla 116 - ¿En los primeros días después de dejar de beber o beber menos tenías más problemas con el sueño de lo habitual? según sexo, situación laboral y situación conyugal.....86

Tabla 117 - ¿En los primeros días después de dejar de beber o beber menos tenías más problemas con el sueño de lo habitual? según tramos de edad...86

Tabla 118 - ¿En los primeros días después de dejar de beber o beber menos te sentías más nervioso de lo habitual? según sexo, situación laboral y situación conyugal.....86

Tabla 119 - ¿En los primeros días después de dejar de beber o beber menos te sentías más nervioso de lo habitual? según tramos de edad.....87

Tabla 120 - ¿En los primeros días después de dejar de beber o beber menos te sentías más inquieto de lo habitual? según sexo, situación laboral y situación conyugal.....87

Tabla 121 - ¿En los primeros días después de dejar de beber o beber menos te sentías más inquieto de lo habitual? según tramos de edad87

Tabla 122 - ¿En los primeros días después de dejar de beber o beber menos sudabas? según sexo, situación laboral y situación conyugal.....87

Tabla 123 - ¿En los primeros días después de dejar de beber o beber menos sudabas? según tramos de edad87

Tabla 124 - ¿En los primeros días después de dejar de beber o beber menos sentías que te latía más rápido el corazón? según sexo, situación laboral y situación conyugal.....88

Tabla 125 - ¿En los primeros días después de dejar de beber o beber menos sentías que te latía más rápido el corazón? según tramos de edad88

Tabla 126 - ¿En los primeros días después de dejar de beber o beber menos tenías náuseas o vómitos? según sexo, situación laboral y situación conyugal88

Tabla 127 - ¿En los primeros días después de dejar de beber o beber menos tenías náuseas o vómitos? según tramos de edad88

Tabla 128 - ¿En los primeros días después de dejar de beber o beber menos tenías dolores de cabeza? según sexo, situación laboral y situación conyugal88

Tabla 129 - ¿En los primeros días después de dejar de beber o beber menos tenías dolores de cabeza? según tramos de edad89

Tabla 130 - ¿En los primeros días después de dejar de beber o beber menos te sentías débil? según sexo, situación laboral y situación conyugal89

Tabla 131 - ¿En los primeros días después de dejar de beber o beber menos te sentías débil? según tramos de edad.....89

Tabla 132 - ¿En los primeros días después de dejar de beber o beber menos, escuchabas o sentías cosas que otros no? según sexo, situación laboral y situación conyugal.....89

Tabla 133 - ¿En los primeros días después de dejar de beber o beber menos , escuchabas o sentías cosas que otros no? según tramos de edad	89
Tabla 134 - ¿En los primeros días después de dejar de beber o beber menos, te daban ataques o convulsiones? según sexo, situación laboral y situación conyugal	90
Tabla 135 - ¿En los primeros días después de dejar de beber o beber menos, te daban ataques o convulsiones? según tramos de edad	90
Tabla 136 - ¿En alguna ocasión tomaste un trago (copa o vaso) para evitar estos problemas o hacerlos desaparecer? según sexo, situación laboral y situación conyugal.....	90
Tabla 137 - ¿En alguna ocasión tomaste un trago (copa o vaso) para evitar estos problemas o hacerlos desaparecer? según tramos de edad.....	90
Tabla 138 - ¿A lo largo de tu vida, la bebida te ha causado problemas de hígado, estómago, circulatorios o de tipo nervioso? según sexo, situación laboral y situación conyugal.....	90
Tabla 139 - ¿A lo largo de tu vida, la bebida te ha causado problemas de hígado, estómago, circulatorios o de tipo nervioso? según tramos de edad..	91
Tabla 140 - ¿Continuaste bebiendo aún sabiendo que te provocaba problemas de salud?según sexo, situación laboral y situación conyugal	91
Tabla 141 - ¿Continuaste bebiendo aún sabiendo que te provocaba problemas de salud? según tramos de edad	91
OTRAS SUSTANCIAS PSICOACTIVAS.....	92
Prevalencia de vida.....	92
Edad de Inicio.....	92
Tabla 142 - Edad de Inicio Otras Sustancias Psicoactivas.....	93
Tabla 143 - Edad de Inicio Tranquilizantes sin receta médica según sexo. ...	93
Tabla 144 - Edad de Inicio Estimulantes sin receta médica según sexo.....	93
Tabla 145 - Edad de Inicio Marihuana según sexo	94
Tabla 146 - Edad de Inicio Pasta Base según sexo.....	94
Tabla 147 - Edad de Inicio Cocaína según sexo	94
Tabla 148 - Edad de Inicio Opiáceos según sexo	94
Tabla 149 - Edad de Inicio Alucinógenos según sexo.....	94
Tabla 150 - Edad de Inicio Solventes e Inhalables según sexo	95
Tabla 151 - Edad de Inicio Éxtasis según sexo	95
Tabla 152 - Edad de Inicio Ketamina según sexo.....	95
Tabla 153 - Edad de Inicio de Otras Sustancias sin especificar según sexo ..	95
Frecuencia en el Consumo	95
Tabla 154 - ¿Con qué frecuencia utilizaste tranquilizantes sin receta médica? según situación conyugal, situación laboral, sexo y ciencia.	97
Tabla 155 - ¿Con qué frecuencia utilizaste estimulantes sin receta médica? según situación conyugal, situación laboral, sexo y ciencia.	98
Tabla 156 - ¿Con qué frecuencia utilizaste marihuana? según situación conyugal, situación laboral, sexo y ciencia.....	99
Tabla 157 - ¿Con qué frecuencia utilizaste pasta base? según situación conyugal, situación laboral, sexo y ciencia.....	100
Tabla 158 - ¿Con qué frecuencia utilizaste cocaína? según situación conyugal, situación laboral, sexo y ciencia.	101
Tabla 159 - ¿Con qué frecuencia utilizaste opiáceos? según situación conyugal, situación laboral, sexo y ciencia.....	102
Tabla 160 - ¿Con qué frecuencia utilizaste alucinógenos? según situación conyugal, situación laboral, sexo y ciencia.....	103
Tabla 161 - ¿Con qué frecuencia utilizaste solventes e inhalables? según situación conyugal, situación laboral, sexo y ciencia.	104

Tabla 162 - ¿Con qué frecuencia utilizaste éxtasis? según situación conyugal, situación laboral, sexo y ciencia. 105

Tabla 163 - ¿Con qué frecuencia utilizaste ketamina? según situación conyugal, situación laboral, sexo y ciencia. 106

CAPITULO V – Otros Indicadores..... 107

PERCEPCIÓN DEL RIESGO..... 107

Tabla 164 - ¿Cuál es su opinión sobre el uso de las siguientes sustancias? 108

Ilustración 25 - ¿Cuál es su opinión sobre el uso de las siguientes sustancias? 109

Tabla 165 - ¿Cuál es tu opinión del uso del tabaco? - según Situación Laboral, Tramos de Edades, Tipo de Universidad y Situación Conyugal..... 110

Tabla 166 - ¿Cuál es tu opinión del uso de tranquilizantes sin receta médica? - según Situación Laboral, Tramos de Edades, Tipo de Universidad y Situación Conyugal..... 111

Tabla 167 - ¿Cuál es tu opinión del uso de estimulantes sin receta médica? - según Situación Laboral, Tramos de Edades, Tipo de Universidad y Situación Conyugal..... 112

Tabla 168 - ¿Cuál es tu opinión del uso de marihuana? - según Situación Laboral, Tramos de Edades, Tipo de Universidad y Situación Conyugal..... 113

Tabla 169 - ¿Cuál es tu opinión del uso de pasta base? - según Situación Laboral, Tramos de Edades, Tipo de Universidad y Situación Conyugal..... 114

Tabla 170 - ¿Cuál es tu opinión del uso de cocaína? - según Situación Laboral, Tramos de Edades, Tipo de Universidad y Situación Conyugal..... 115

Tabla 171 - ¿Cuál es tu opinión del uso de opiáceos? - según Situación Laboral, Tramos de Edades, Tipo de Universidad y Situación Conyugal..... 116

Tabla 172 - ¿Cuál es tu opinión del uso de alucinógenos? - según Situación Laboral, Tramos de Edades, Tipo de Universidad y Situación Conyugal..... 117

Tabla 173 - ¿Cuál es tu opinión del uso de solventes e inhalables? - según Situación Laboral, Tramos de Edades, Tipo de Universidad y Situación Conyugal..... 118

Tabla 174 - ¿Cuál es tu opinión del uso de éxtasis? - según Situación Laboral, Tramos de Edades, Tipo de Universidad y Situación Conyugal 119

PREVALENCIA INDIRECTA 120

Tabla 175 - En la actualidad, ¿conoces a alguien que consuma estas sustancias?..... 120

Ilustración 26 -¿Conocés a alguien que consuma estas sustancias? 121

Tabla 176 - En la actualidad, ¿conoces a alguien que consuma tranquilizantes sin receta médica? 121

Tabla 177 - En la actualidad, ¿conoces a alguien que consuma estimulantes sin receta médica? 121

Tabla 178 - En la actualidad, ¿conoces a alguien que consuma marihuana? 121

Tabla 179 - En la actualidad, ¿conoces a alguien que consuma pasta base? 122

Tabla 180 - En la actualidad, ¿conoces a alguien que consuma cocaína? ... 122

Tabla 181 - En la actualidad, ¿conoces a alguien que consuma opiáceos? . 122

Tabla 182 - En la actualidad, ¿conoces a alguien que consuma alucinógenos? 122

Tabla 183 - En la actualidad, ¿conoces a alguien que consuma solventes e inhalables? 122

Tabla 184 - En la actualidad, ¿conoces a alguien que consuma éxtasis? 123

Tabla 185 - En la actualidad, ¿conoces a alguien que consuma ketamina? 123

CAPITULO VI - Conclusiones..... 124

ANEXO I - Información estadística del Anuario de Estadísticas Universitarias del año 2004, de la Secretaría de Políticas Universitarias del Ministerio de Educación, Ciencia y Tecnología de la Nación	131
ANEXO II – Ficha Técnica	132
<i>POBLACIÓN INVESTIGADA Y COBERTURA GEOGRÁFICA</i>	132
<i>Universo de estudio</i>	132
<i>Diseño Muestral</i>	132
Equipo de Trabajo del Estudio	135

CAPÍTULO I – Consideraciones Generales

Introducción

El Observatorio Argentino de Drogas (OAD), perteneciente a la Secretaría de Programación para la Prevención de la Drogadicción y la Lucha contra el Narcotráfico (SEDRONAR), ha definido una serie de indicadores básicos sobre la problemática del consumo de sustancias psicoactivas cuya combinación irá conformando un sistema de información. Este sistema se construirá sobre la base del relevamiento, sistematización y generación de datos estadísticos que permitan identificar variables centrales sobre el consumo de sustancias psicoactivas, y se constituirá en una herramienta que sirva como guía para las acciones de prevención. De esta manera, el objetivo es que dicho sistema integre en forma articulada información sistemática y estandarizada de la población en general; información existente en otras áreas gubernamentales y no gubernamentales que den cuenta del fenómeno relacionado a otros aspectos, tales como mortalidad, morbilidad, hechos delictivos, etcétera; y la generación de información local para su seguimiento y articulación rápida con estrategias de acción preventivas y asistenciales.

Por otra parte, desde el OAD se busca promover la investigación de carácter cualitativa y cuantitativa para conocer aspectos relacionados al consumo de sustancias psicoactivas en diversas poblaciones de interés (como estudiantes de nivel medio y niños de la calle, ámbito laboral, registro continuo de pacientes en tratamiento, etcétera) partiendo de una visión amplia que disuelva los estereotipos y los sesgos de los estudios enmarcados en el consumo de sustancias ilegales y desvinculados de los problemas originados por el alcohol, el tabaco y también por la utilización abusiva de fármacos medicinales.

En el marco del programa de investigaciones del OAD previsto para el presente año, se realizó el Estudio sobre Consumo de Sustancias Psicoactivas en la Población Universitaria. La primera parte, realizada en el *Área Metropolitana de Buenos Aires* se presenta en este Informe y, durante el primer semestre del 2006, se completará

el mismo estudio sobre la población universitaria en las regiones Pampeana, Cuyo, NEA, NOA y Región Patagónica.

Objetivo de la investigación

El estudio tiene por objetivo central el de indagar sobre la problemática del consumo de sustancia psicoactivas y su prevalencia en estudiantes universitarios en ciclo de grado pertenecientes a Universidades públicas y privadas desde una perspectiva sociocultural distinguiendo, para ello: diferentes tipos de consumo, la frecuencia, las modalidades y las situaciones que facilitan o incentivan conductas adictivas y hábitos asociados al consumo y sus posibles consecuencias sobre el rendimiento académico, laboral y la vida personal.

Indagar sobre el consumo de sustancias psicoactivas en esta franja poblacional posibilitará, además, articular estrategias específicas de prevención y sensibilización primaria (disponibilidad), secundaria (consumo perjudicial) y terciaria (dependencia) y conocer otros aspectos del fenómeno ligados a este tipo de trastornos como:

- Propensión Individual (orígenes de carácter biológico o sociológico),
- Disponibilidad (sustancias prácticas - alcance para un consumidor potencial),
- Percepción del riesgo social (familiar y/o pública).

Desde un enfoque exploratorio el estudio se propone no sólo **identificar qué y cuanto se consume sino también determinar los factores de riesgo o contextuales asociados al consumo de sustancias** y establecer asociaciones entre consumo y posibles consecuencias sobre el desarrollo físico y emocional de quienes desarrollan estos hábitos.

Los **objetivos específicos** del estudio son:

- i) Conocer la magnitud del abuso, dependencia y la percepción del riesgo social en el alcohol, el tabaco y otras sustancias psicoactivas;
- ii) Conocer los perfiles socio demográficos, laborales y educativos asociados al consumo de sustancias;

- iii) Conocer la prevalencia indirecta del consumo;
- iv) Conocer de manera indirecta el grado de vulnerabilidad de la población en cuestión

Justificación

El estudio en **población universitaria** se asienta en la necesidad de poder responder a las demandas específicas y, por cierto complejas, que afronta hoy la prevención.

En este sentido los requerimientos de información son imprescindibles: contar con información sobre el consumo de sustancias psicoactivas y tolerancia social de esta parte de la población, que es considerada como la franja poblacional que, en su condición de estudiante universitario (vinculados a las ciencias básicas, aplicadas y tecnología, a las ciencias sociales y humanas, y a las ciencias médicas), ocupará espacios estratégicos en el mediano plazo

De acuerdo a los Lineamientos Hemisféricos de la CICAD en Prevención Escolar la falta de desarrollo en los diversos países de políticas de capacitación en prevención del consumo de drogas dirigido a los educadores de todos los niveles (primario, secundario, universitario) hace depender esta tarea de un número reducido de especialistas, lo que limita su eficacia, por lo que la investigación adquiere relevancia debido al incremento del consumo de sustancias adictivas entre los jóvenes, y por las implicancias que el mismo reviste para la salud, la educación, la seguridad y para el diseño de políticas públicas de prevención en ésta temática.

La población en particular y la sociedad toda viene generando desde la década del 80 un marcado aumento en la curva de trastornos psiquiátricos y psicológicos, aumento de hechos violentos y muertes asociadas al consumo de sustancias en proporciones epidémicas. La necesidad de contar con información estandarizada acerca de los niveles y características del consumo de sustancias en ámbitos universitarios resulta imperiosa. Sin duda contribuirán como un valioso aporte más a la comprensión y difusión de la problemática, y especialmente se transformará en una herramienta importante para al diseño e implementación de leyes y políticas orientadas a la detección y prevención del consumo de sustancias.

Antecedentes

Existen algunos antecedentes que plantean la necesidad de contar con información acerca de los niveles y características del consumo de sustancias en ámbitos universitarios como ser una investigación de la Universidad Nacional del Litoral realizada durante el año 2004, sobre las adicciones en sus jóvenes estudiantes, que revela que apenas el 2% de los jóvenes en Santa Fe consideran al alcohol como una droga.

Según dio a conocer esta casa de altos estudios, del relevamiento efectuado a 120 estudiantes, el 74% aseguró consumir bebidas alcohólicas al menos una vez por semana, mientras que un 19% lo hace al menos dos veces por semana.

Estos datos se suman a la otra adicción más frecuente, el cigarrillo, un compañero habitual en el 31% de los jóvenes. Y si de cuantificar se trata, el estudio de la UNL encontró que la mitad fuma entre cinco y veinte cigarrillos diarios. Pero ninguno lo reconoce como una droga.

En este juego de decir y ocultar aparece otro dato: sólo un encuestado reconoció consumir drogas o estupefacientes, mientras que el 31% manifestó tener amigos que lo hacen.

Otro estudio importante es el efectuado por la Universidad Nacional de Córdoba, a través del relevamiento de los datos obtenidos en los chequeos médicos anuales que realiza a sus nuevos alumnos.

El análisis estadístico se efectuó sobre una muestra de 4.580 exámenes preventivos que esa dependencia aplicó a los estudiantes de primer año entre febrero y diciembre de 2004. De acuerdo con esas cifras de la repartición, el año pasado más de 12,7% ingresantes hicieron el análisis de salud y, del total de alumnos de la UNC, casi 26% recibió asistencia en los consultorios de la Dirección de Salud.

Según se informó, el objetivo del control, que se realiza al inicio de la carrera y, posteriormente, cada tres años, es "identificar factores de riesgo que pueden

desencadenar en enfermedades y detectar patologías perjudiciales para la salud tempranamente".

El consumo de bebidas y sustancias tóxicas, arrojó que el 54% de los ingresantes declaró realizar algún tipo de ingesta. De ese grupo, el 77% mencionó al alcohol - cerveza, fernet y otros- como el de mayor preferencia. El 23% restante reconoció consumir bebidas blancas y combinadas, y se detectaron casos de uso de cannabis y cocaína en muy baja proporción.

Por otra parte, la información obtenida de la muestra revela que el 44% de quienes comenzaron sus estudios de grado en 2004 es fumador. La cifra resulta mayor a la registrada en 2003, cuando sólo el 29% consumía tabaco.

Marco Teórico

Muchas personas miran el abuso de drogas, la drogadicción estrictamente como un problema social. Padres, adolescentes, adultos mayores y otros miembros de la comunidad tienden a describir a la gente que usan drogas como personas moralmente débiles o que tienen tendencias criminales. Creen que las personas que abusan de las drogas o son drogadictos deben ser capaces de dejar de usar drogas si están dispuestos a modificar su comportamiento.

Estos mitos no sólo han creado estereotipos de las personas que tienen problemas relacionados con las drogas, sino también de sus familias, sus comunidades y de los profesionales de salud que trabajan con ellos. El abuso de drogas y la drogadicción son un problema de salud pública que afecta a muchas personas y tiene amplias repercusiones sociales.

Uno de los objetivos de esta serie de estudios en diferentes poblaciones es ayudar al público a reemplazar estos mitos y antiguas creencias erróneas sobre el abuso de drogas y la drogadicción con evidencia científica de que la toxicomanía es una enfermedad crónica, recurrente y tratable.

La drogadicción sí comienza con el abuso de drogas, cuando un individuo decide conscientemente usar drogas. Pero la adicción no es solamente "mucho uso de

drogas". Estudios científicos recientes proveen pruebas abrumadoras de que las drogas no solo interfieren con el funcionamiento normal del cerebro al crear fuertes sentimientos de placer, sino también tienen efectos duraderos sobre el metabolismo y la actividad del cerebro. En algún momento, ocurren cambios en el cerebro que pueden convertir al abuso de drogas en adicción, una enfermedad crónica y recurrente. Los consumidores sufren de ansias y uso compulsivos de la droga, y no pueden dejar de usarla por sí mismos. Necesitan un tratamiento para poder terminar con este comportamiento compulsivo.

La Organización Mundial de la Salud (OMS), optó por la utilización del término "trastorno" en reemplazo de los términos "enfermedad" o "padecimiento" para su Clasificación Internacional de las Enfermedades. Este cambio supuso la inclusión de categorías sintomáticas clínicamente identificables vinculadas a las conductas y síntomas que suelen acompañarse de malestar o que interfieren con la vida del individuo.

De esta manera el Capítulo llamado "Trastornos Mentales y del Comportamiento debidos al consumo de sustancias psicotrópicas" trata desde la nosología aspectos que van más allá de las diferencias entre el consumo de diferentes tipos de sustancias.

Lo cierto es que si reducimos la problemática solamente a la dependencia o la adicción corremos el riesgo de desviar el enfoque a los problemas relacionados con el ABUSO Y EL USO INDEBIDO que por cierto tienen una naturaleza diferente, de manifestaciones más sutiles pero no menos peligrosas.

Un sistema de vigilancia epidemiológica del consumo de sustancias psicoactivas constituye uno de los componentes de la vigilancia en salud pública en el país. El objetivo de su implantación y desarrollo permitirá unificar y consolidar datos e información sobre la ingesta de drogas legales e ilegales, así como identificar las variaciones en los patrones de consumo y su relación con diversas variables demográficas, los posibles factores de riesgo implicados, la generación y provisión de información dirigida a orientar los procesos y acciones de carácter preventivo, así como la elaboración y desarrollo de propuestas de investigación sobre la compleja problemática de la ingesta de "drogas".

La elaboración de una matriz que relacione y describa en un grupo de riesgo determinado, como en este caso la comunidad universitaria, pretende ubicar el continuo del uso indebido de sustancias psicoactivas en una comunidad determinada en un momento dado teniendo en cuenta dos conceptos básicos:

1. La disponibilidad: El conjunto de riesgos vinculado a una sustancia, la existencia de la misma y la influencia desde el ambiente de distintas maneras para su adquisición. La existencia de tecnología o conocimiento suficiente para su utilización.
2. Tolerancia Social: Son patrones de comportamiento que implican la indulgencia hacia hábitos de sustancias psicoactivas en el entendido de que constituyen una forma general de ser y no justifican por lo tanto una actitud de censura severa o significativa. La tolerancia social se expresa por las formas de relacionarse con las drogas que se consideran aceptables de acuerdo con la circunstancia y aunque no deseables, al incurrir en ellas las personas no son objeto de sanción social de parte de su grupo de referencia.

CAPÍTULO II – Aspectos metodológicos

Diseño general del estudio

El estudio sobre consumo de sustancias psicoactivas en estudiantes universitarios responde a una metodología de tipo cuantitativa (basada en análisis estadístico que nos permita establecer patrones de comportamiento), mediante un cuestionario estructurado de modalidad cerrada a aplicar en una muestra de estudiantes del nivel superior.

Se prevé el desarrollo de la investigación en dos etapas, como se mencionaba en el primer Capítulo. La primera, corresponde al trabajo de campo en el Área Metropolitana de Gran Buenos Aires y la segunda al trabajo de campo en las regiones Pampeana, Cuyo, NEA, NOA y Región Patagónica.

Muestra

Se seleccionó una muestra entre los poco más de seiscientos mil estudiantes universitarios que cursan actualmente materias del ciclo de grado en facultades pertenecientes a Universidades Públicas y Privadas del Área Metropolitana (Ciudad de Buenos Aires y Conurbano Bonaerense),

La muestra es probabilística y estratificada por conglomerados (ver ficha técnica), a partir de:

- a) tipo de Universidad (pública/de gestión privada) y
- b) localización geográfica (Capital, zonas sur, oeste y norte del Conurbano).

La cantidad de casos seleccionados (3.365 alumnos) permite altos niveles de confianza y bajos márgenes de error (Ver Ficha Técnica)

El instrumento de recolección de datos se aplicó a los alumnos regulares de cada uno de los establecimientos seleccionados, la misma se realizó en cursos distribuidos en los diferentes turnos ofertados por cada una de las facultades. Esta selección se realizó en forma aleatoria garantizando así la óptima distribución de acuerdo a antigüedad de la carrera.

Cuestionario

Los datos fueron recolectados mediante la realización de una encuesta representativa del universo sobre la base de la aplicación de un cuestionario estructurado con preguntas cerradas, con ítems que contemplan las distintas variables del estudio del consumo de sustancias psicoactivas, estructurado en cuatro módulos.

El primer módulo apuntó a relevar y describir el contexto socio-demográfico y económico en el que se desenvuelven los estudiantes y detección de factores de riesgo asociables al consumo de sustancias. Los siguientes módulos se orientaron a la detección de situaciones de consumo de sustancias adictivas a las cuales pueden haber estado expuestos los alumnos, tipo de sustancia (segundo módulo sobre tabaco, tercero sobre alcohol, cuarto módulo acerca de sustancias), su frecuencia, grado de dependencia, y su ubicación en tiempo y espacio.

El instrumento utilizado tomó como referencia al Cuestionario Estandarizado del Sistema Interamericano de Datos Uniformes sobre Consumo de Drogas (SIDUC), pero se incorporaron modificaciones en base al tipo de población específica y a la representatividad de la muestra.

El cuestionario tiene preguntas que intentan abarcar los siguientes aspectos o dimensiones a analizar:

1. Variables de localización o puntos de muestra.
2. Variables sobre situación de cursado del alumno: horario de cursado, año de ingreso a la facultad y a la universidad, cantidad de materias de la carrera y aprobadas, exigencia del cursado y cambios de facultad.

3. Variables sociodemográficas: edad, sexo, situación conyugal, tenencia de hijos, situación laboral, ocupación del jefe de hogar y del respondiente.
4. Variables que indican situaciones de migración.
5. Actividades extra universitarias.
6. Consumo de sustancias psicoactivas y edad de inicio: tabaco, alcohol, tranquilizantes y estimulantes sin receta médica, marihuana, pasta base, clorhidrato de cocaína, opiáceos, alucinógenos, solventes o inhalables, éxtasis, ketamina y otros.
7. Variables que miden el abuso de tabaco y alcohol.
8. Variables que miden síndrome de dependencia de tabaco y alcohol.
9. Variables que indican percepción del riesgo del consumo de sustancias.

Resulta pertinente señalar la complejidad que acarrea realizar una investigación que tiene como temática central la prevalencia y la incidencia del consumo de sustancias psicoactivas. La complicación de abordar asuntos muchas veces ligados a la ilegalidad y al miedo obligará a tomar una serie de decisiones metodológicas que garanticen la validez y confiabilidad de la información relevada. En tal sentido, se prevé una aplicación auto administrada que asegure absoluta confidencialidad y anonimato de los respondientes.

Abordaje de campo

Luego de la selección de Universidades/Facultades, se procedió a cursar invitaciones a las mismas a participar del estudio, mediante notas. Los rectores o decanos fueron los responsables de designar el personal de las Universidades como referentes para la realización del trabajo.

Con estos agentes establecidos y con los facilitadores / encuestadores provistos por la SEDRONAR, se definió el abordaje específico dentro de cada casa de estudios. La encuesta había sido diseñada para que fuese autoaplicada y una vez seleccionado el curso, se realizó la presentación del estudio remarcando la importancia del mismo y la relevancia de las respuestas dadas. Se explica que el cuestionario es autoaplicado, anónimo y confidencial y que la elección de la universidad, facultad y curso responde a criterios aleatorios y que *la participación es voluntaria*.

Se encuestan a todos los estudiantes existentes en el momento en que el facilitador/encuestador realiza la presentación y que voluntariamente hayan optado por responder la encuesta. El rol del facilitador/encuestador, es estar presente durante toda la toma del cuestionario y prestar asistencia solo en el caso de ser requerida.

Los cuestionarios son depositados en sobres cerrados y devueltos al facilitador/encuestador, quien realiza el trabajo de edición de las encuestas completando con códigos donde corresponda y anulando las encuestas que posean mas de un 50% de preguntas sin contestar.

CAPÍTULO III – Aspectos descriptivos de la Muestra Relevada

Universidades

El análisis estadístico descriptivo que se detalla a continuación, refleja a los estudiantes relevados de acuerdo a su ámbito académico.

La composición de la muestra relevada responde a los parámetros de la matrícula del Nivel Universitario del Área Metropolitana, el cuadro siguiente muestra las encuestas efectivamente realizadas y editadas para el estudio.

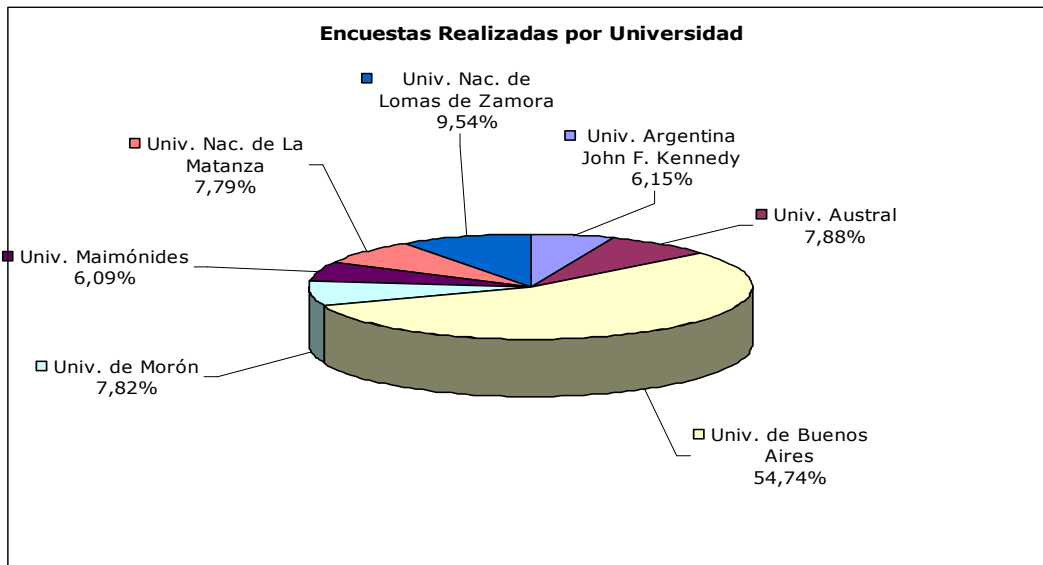
Tabla 1 - Estudiantes Encuestados por Universidad

Universidades	Estudiantes Encuestados	Porcentaje
Univ. de Buenos Aires	1.842	54,74%
Univ. Nacional de Lomas de Zamora	321	9,54%
Univ. Austral	265	7,88%
Univ. de Morón	263	7,82%
Univ. Nacional de La Matanza	262	7,79%
Univ. Argentina John F. Kennedy	207	6,15%
Univ. Maimónides	205	6,08%
Total	3.365	100,00%

De acuerdo a lo relevado se destaca que alrededor de cinco (5) de cada diez universitarios consultados cursan sus estudios de grado actualmente en el ámbito de la Universidad de Buenos Aires.

Se realizaron encuestas en las siguientes universidades, Univ. de Buenos Aires, Univ. Nacional de Lomas de Zamora, Univ. Austral, Univ. de Morón, Univ. Nacional de La Matanza, Univ. Argentina John F. Kennedy y Univ. Maimónides, reflejándose la siguiente distribución porcentual.

Ilustración 1 - Encuestas Realizadas por Universidad



Tipo de Universidad y Ciencia

En cuanto al tipo de Universidad el **72%** de los estudiantes encuestados **cursan sus estudios en universidades públicas**, en la misma proporción que la matrícula universitaria total para la región de Capital y Conurbano. Ver Anexo Información del Anuario de Estadísticas Universitarias 2004 de la Secretaría de Políticas Universitarias del Ministerio de Educación, Ciencia y Tecnología de la Nación.

Tabla 2 - Estudiantes Encuestados por Tipo de Universidad

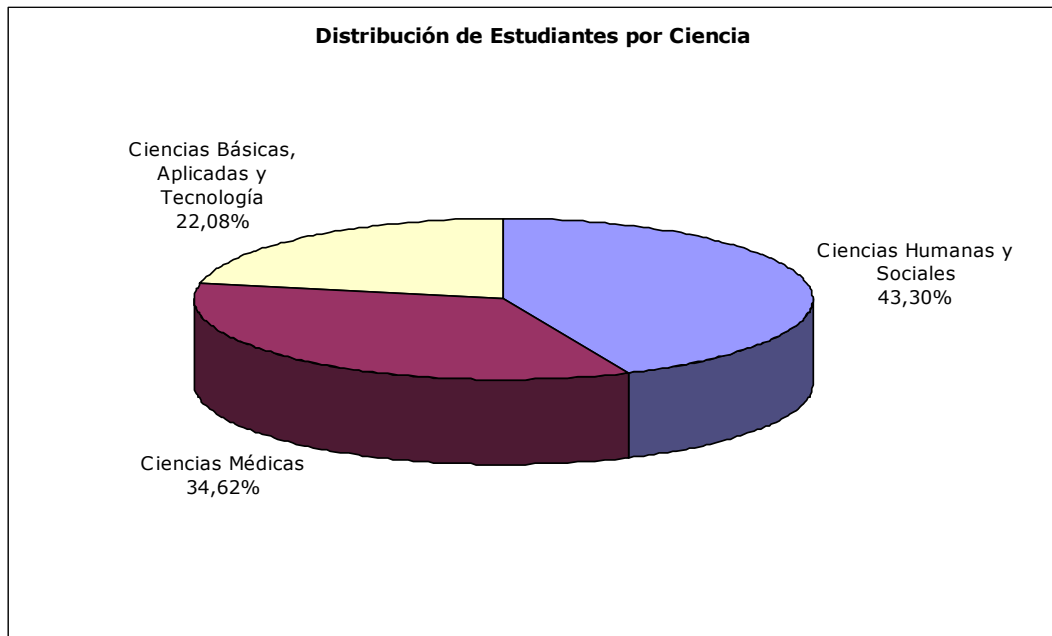
Tipo de Universidad	Cantidad de Estudiantes	Porcentaje
Privada	940	27,90%
Pública	2.425	72,10%
Total	3.365	100%

Atendiendo al **Tipo de Ciencia** que cursan los entrevistados, entre Ciencias Básicas Aplicadas y Tecnología, Ciencias Humanas y Sociales, y Ciencias Médicas; **el 43,3% de los casos son alumnos de Unidades Académicas del ámbito de las Ciencias Humanas y Sociales.**

Tabla 3 - Estudiantes Encuestados por Tipo de Ciencia

Ciencia	Cantidad de Estudiantes	Porcentaje
Básicas, Aplicadas y Tecnología	743	22,08%
Ciencias Humanas y Sociales	1457	43,30%
Ciencias Médicas	1165	34,62%
Total	3365	100,00%

Ilustración 2 - Distribución de Estudiantes por Tipo de Ciencia



Año de Ingreso

Contemplando el año de ingreso a la Universidad como a la Carrera, de los estudiantes encuestados se refleja que el **74,15% de los alumnos ingresaron a la universidad desde el año 2000 en adelante, si consideramos la carrera, los mismos ascendieron al 81,72%.**

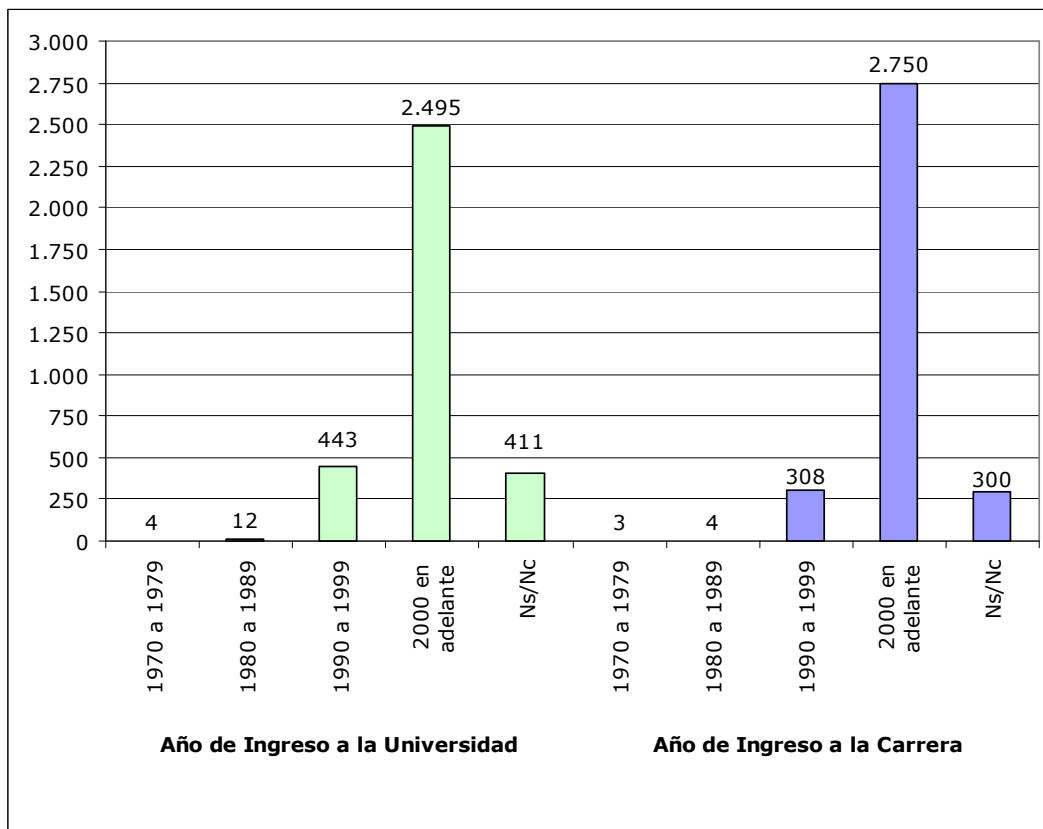
Tabla 4 - Estudiantes Encuestados según su año de Ingreso a la Universidad

Año de Ingreso a la Universidad	Cantidad de Estudiantes	Porcentaje
1970 a 1979	4	0,12%
1980 a 1989	12	0,36%
1990 a 1999	443	13,16%
2000 en adelante	2.495	74,15%
Ns/Nc	411	12,21%
Total	3.365	100,00%

Tabla 5 - Estudiantes Encuestados según el año de Ingreso a la Carrera

Año de Ingreso a la Carrera	Cantidad de Estudiantes	Porcentaje
1970 a 1979	3	0,09%
1980 a 1989	4	0,12%
1990 a 1999	308	9,15%
2000 en adelante	2.750	81,72%
Ns/Nc	300	8,92%
Total	3.365	100,00%

Ilustración 3 - Estudiantes según su año de ingreso a la Universidad y Carrera



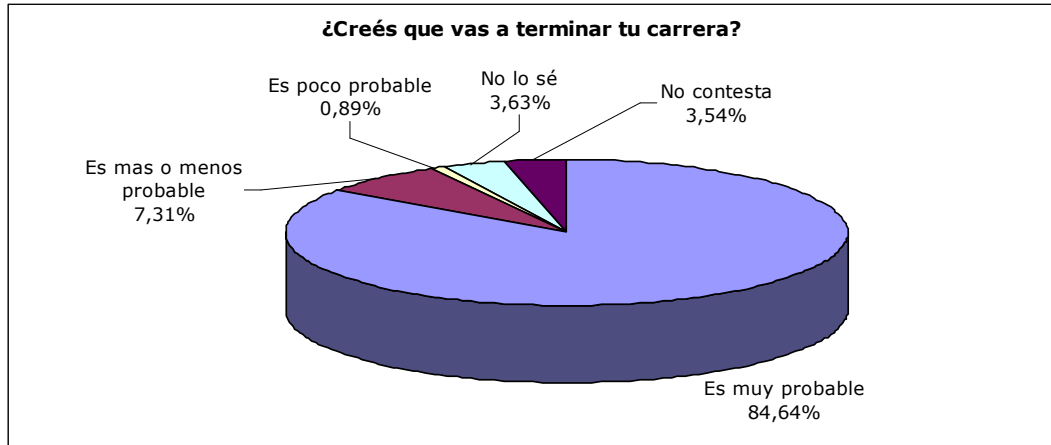
Carreras, exigencias y cambios

Los encuestados, en un 84,64% respondieron que creen muy probable la posibilidad de terminar su carrera, el 7,31% lo creen mas o menos probable, mientras que el 0,89% lo considera poco probable.

Tabla 6 - ¿Creés que vas a terminar tu carrera?

¿Creés que vas a terminar tu carrera?	Encuestados	Porcentaje
Es muy probable	2.848	84,64%
Es mas o menos probable	246	7,31%
Es poco probable	30	0,89%
No lo sé	122	3,63%
No contesta	119	3,54%
Total	3.365	100,00%

Ilustración 4 - ¿Creés que vas a terminar tu carrera?

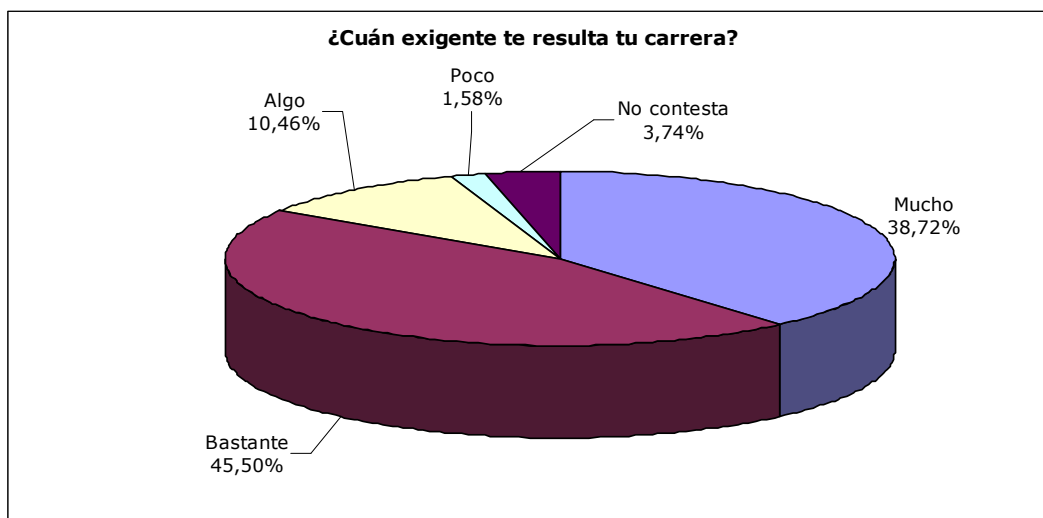


Consultados acerca de **cuán exigente les resulta la carrera**, los estudiantes encuestados contestaron, en un **84,22%, mucho y bastante**, en contraposición a los que consideraron que les **resultaba poco exigente, que son alrededor del 2%**.

Tabla 7 - ¿Cuán exigente te resulta tu carrera?

¿Cuán exigente te resulta tu carrera?	Encuestados	Porcentaje
Mucho	1.303	38,72%
Bastante	1.531	45,50%
Algo	352	10,46%
Poco	53	1,58%
No contesta	126	3,74%
Total	3.365	100,00%

Ilustración 5 - ¿Cuán exigente te resulta tu carrera?

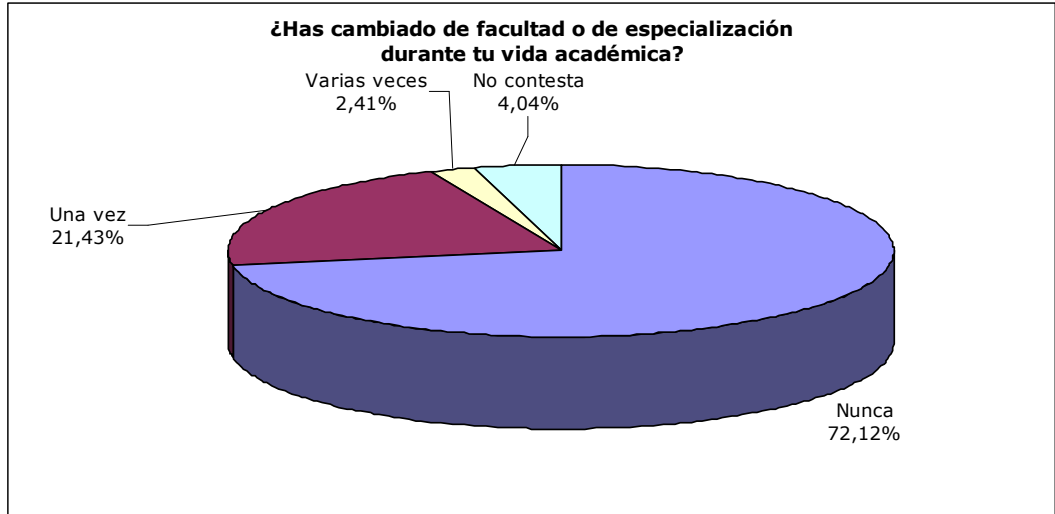


Respecto de si los encuestados habían cambiado alguna vez de facultad o de especialización durante la carrera académica, es importante destacar que **1 de cada 5 cambiaron de facultad / especialización una vez.**

Tabla 8 - ¿Has cambiado de facultad/especialización durante tu vida académica?

¿Has cambiado de facultad o de especialización durante tu vida académica?	Cantidad de Estudiantes	Porcentaje
	Nunca	2.427
Una vez	721	21,43%
Varias veces	81	2,41%
No contesta	136	4,04%
Total	3.365	100,00%

Ilustración 6 - ¿Has cambiado de facultad/especialización en tu vida académica?



Variables demográficas

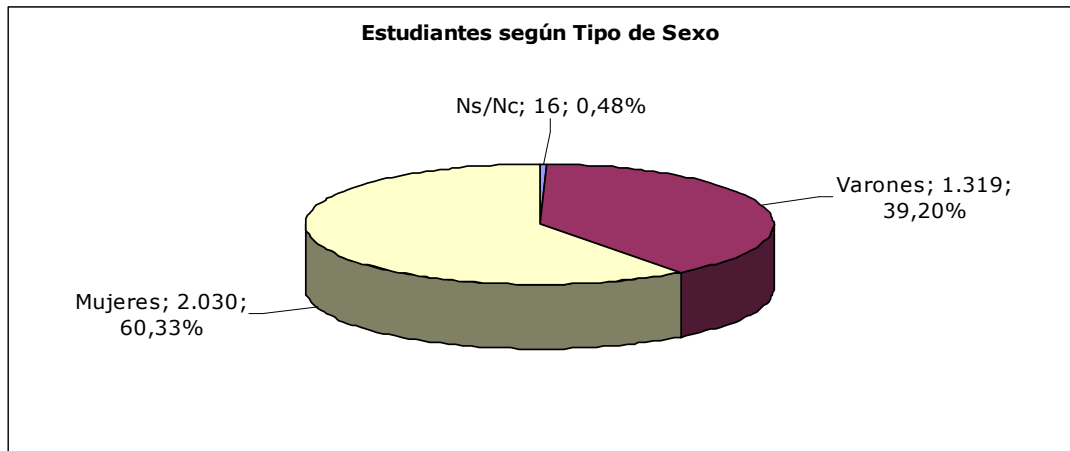
Sexo

Entre los universitarios consultados, se destaca que **seis de cada diez son de Sexo Femenino**. En el caso de la respuesta "no sabe/ no contesta" para la variable Sexo (16 casos) podemos pensar que se deba a la necesidad de los encuestados de preservar su anonimato.

Tabla 9 - Estudiantes Encuestados según Sexo

Sexo	Cantidad de Estudiantes	Porcentaje
Varones	1.319	39,20%
Mujeres	2.030	60,33%
Ns/Nc	16	0,48%
Total	3.365	100,00%

Ilustración 7 - Estudiantes Encuestados según Sexo



Edad

El **promedio de edad** de los universitarios consultados **es de 24.4 años**, con un **desvío estándar de 8.14 años**. El 68% de los encuestados tienen hasta 24 años

de edad. En el caso de la variable edad, al igual que con la variable descripta anteriormente, es dable suponer que la respuesta ‘‘no sabe/ no contesta’’ se anteponga como estrategia para preservar el anonimato.

Tabla 10 - Estudiantes Encuestados - Medidas de Tendencia Central

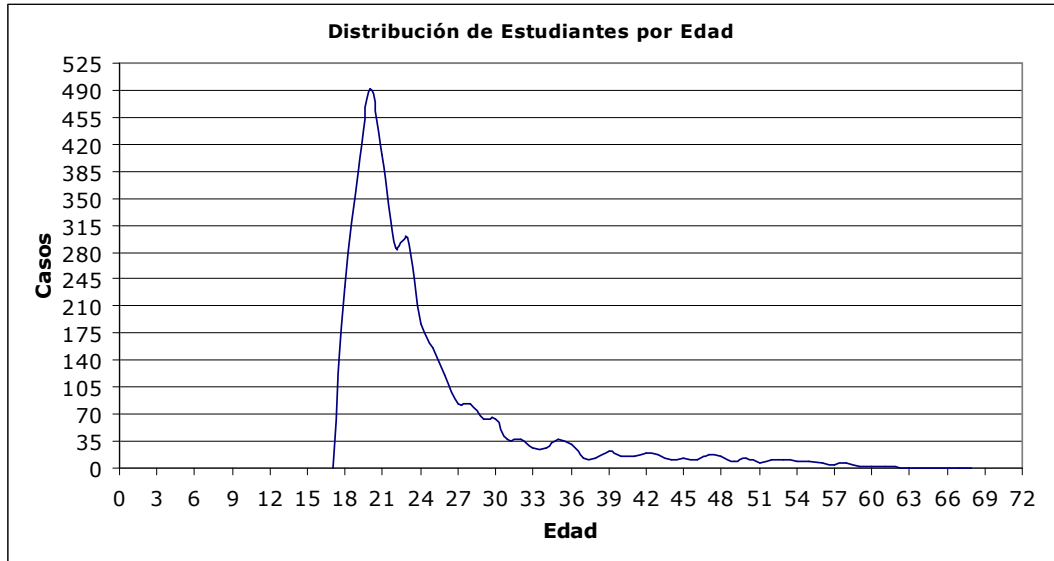
Promedio de Edad	24,42
Mediana	22
Moda	20
Desvío Estándar	8,14
Curtosis	4,881

En la curva obtenida de la Distribución según Edades de los universitarios consultados, **se observa una distribución normal ascendente en las edades correspondientes al ingreso mayoritario de la población objeto de estudio;** la pendiente de descenso es pronunciada hasta los 30 años, observar que **hasta esta edad – 30 años – se acumula el 83% de la población.** Desde esta edad en adelante la curva se suaviza y define la cola derecha extensa por encontrarse casos en el extremo correspondientes al grupo etáreo de 65 a 69 años.

Tabla 11 – Estudiantes Encuestados – Tramos de Edades

Grupos Etáreos	Casos Relevados	Porcentaje	Porcentaje acumulado
<18	271	8,10%	8,10%
19-21	1283	38,10%	46,20%
22-25	927	27,50%	73,70%
26-34	542	16,10%	89,80%
35 o más	342	10,20%	100,00%
Total	3365	100,00%	

Ilustración 8 - Estudiantes Encuestados - Distribución por Grupos Etáreos



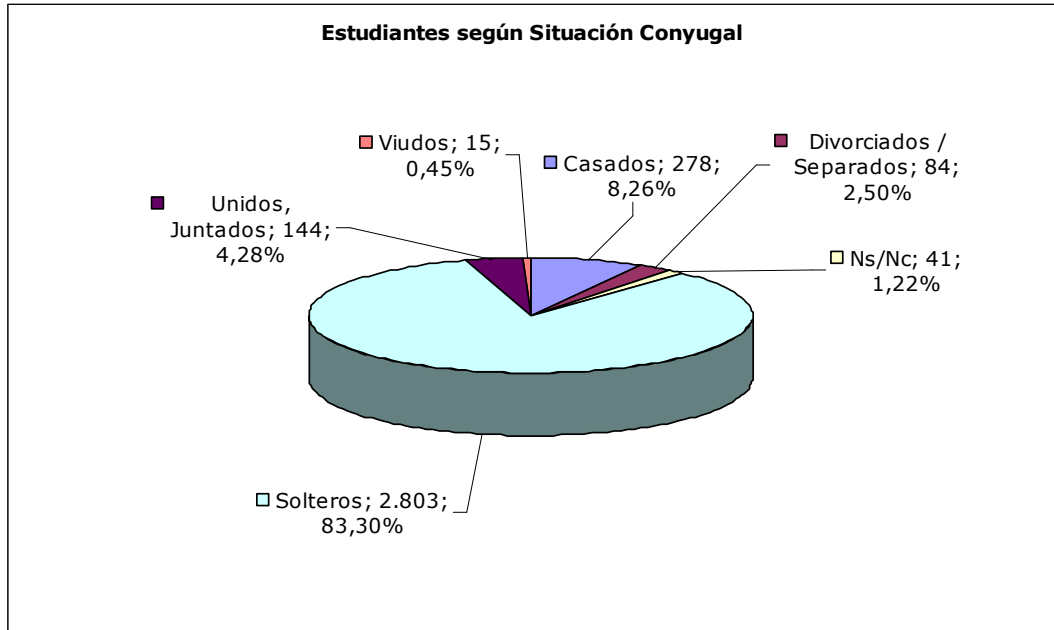
Estado Civil

El 83,3% de los entrevistados manifiesta ser soltero; el 12,5% están casado, unido o conviven con pareja; el 2.5% está divorciado o separado de hecho y, por último el 0.5% está viudo.

Tabla 12 - Estudiantes Encuestados según Situación Conyugal

Situación Conyugal	Porcentaje
Casado	8,26%
Divorciado/Separado	2,50%
Soltero	83,30%
Unido, Juntado	4,28%
Viudo	0,45%
Ns/Nc	1,22%
Total	100,00%

Ilustración 9 - Estudiantes Encuestados según Estado Civil



Situación Laboral

Considerando la categorización estar en la categoría de activos el 57.2% de los casos, y el 42.8% restante es inactivo. En cuanto a la Situación Laboral en general, se destaca el 40.3% de los universitarios que "sólo estudian", le sigue con el 25.4% los que "trabajan tiempo parcial". Se destacan con el 20% de los casos los universitarios que son trabajadores de tiempo completo, es decir que cumplen con alrededor de 80 horas semanales de trabajo. Son desempleados alrededor del 5% de los entrevistados.

Tabla 13 - Estudiantes Encuestados según Situación Laboral

Situación Laboral	Cantidad de Estudiantes	Porcentaje
ACTIVOS	1.922	57,11%
Trabaja tiempo parcial	856	25,44%
Trabaja tiempo completo	663	19,70%
Trabaja esporádicamente	245	7,28%
Desempleado	158	4,70%
INACTIVOS	1.443	42,88%
Rentista	4	0,12%
No trabaja, solo estudia	1.357	40,33%
Ama de casa	36	1,07%
Jubilado, pensionado	5	0,15%
Ns/Nc	41	1,22%
Total	3.365	100,00%

Ilustración 10 - Estudiantes Encuestados Activos

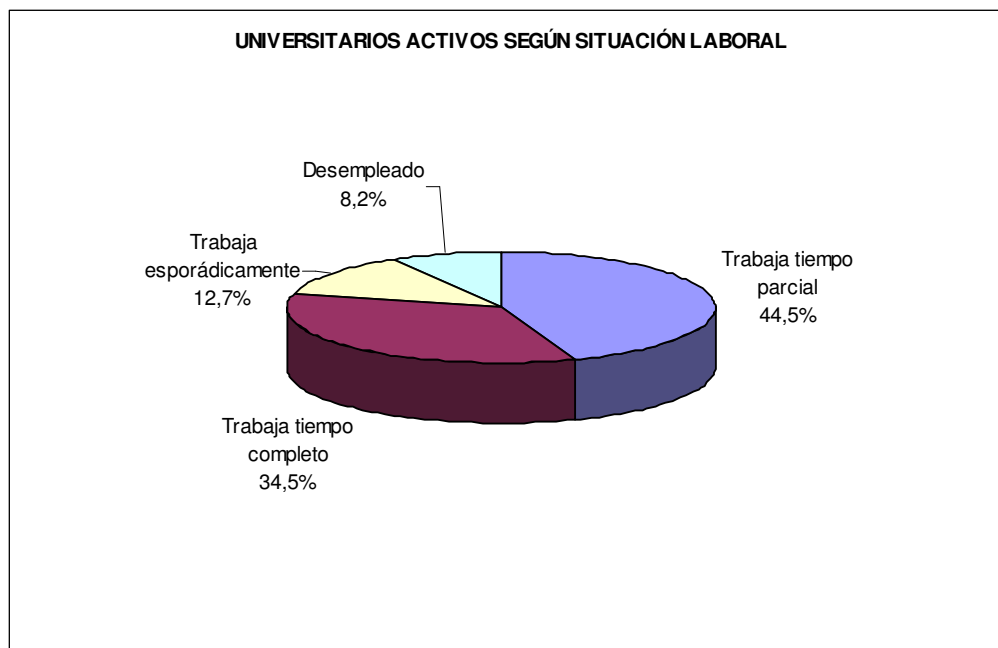
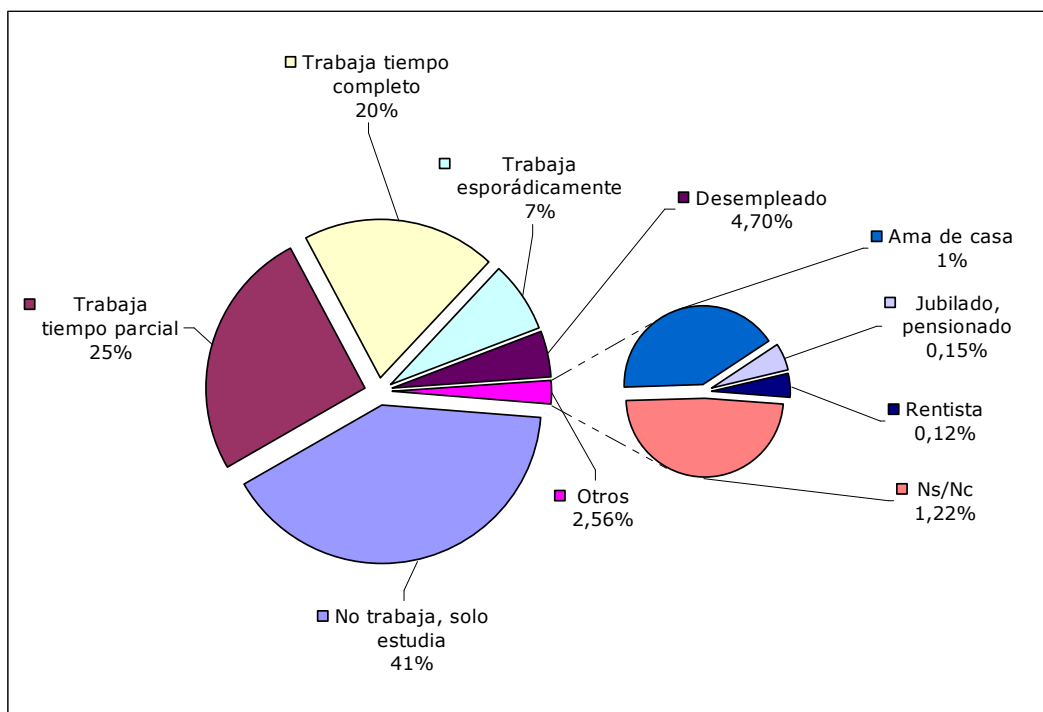


Ilustración 11 - Estudiantes Encuestados según Situación Laboral



Otras Variables de Contexto

Consultados acerca de si desempeñan en el ámbito familiar el **rol de Principal Sostén del Hogar (PSH)**, los entrevistados respondieron en forma afirmativa en el **13,8%** de los casos.

Tabla 14 - Estudiantes Encuestados según sean Principal Sostén del Hogar

¿Sos el jefe de hogar o sostén económico?	Cantidad de Estudiantes	Porcentaje
Si	465	13,80%
No	2765	82,20%
NS/NC	135	4%
Total	3365	100%

En lo que respecta a si son progenitores, el **12% de los casos son padres.**

Tabla 15 - Estudiantes Encuestados según son Progenitores

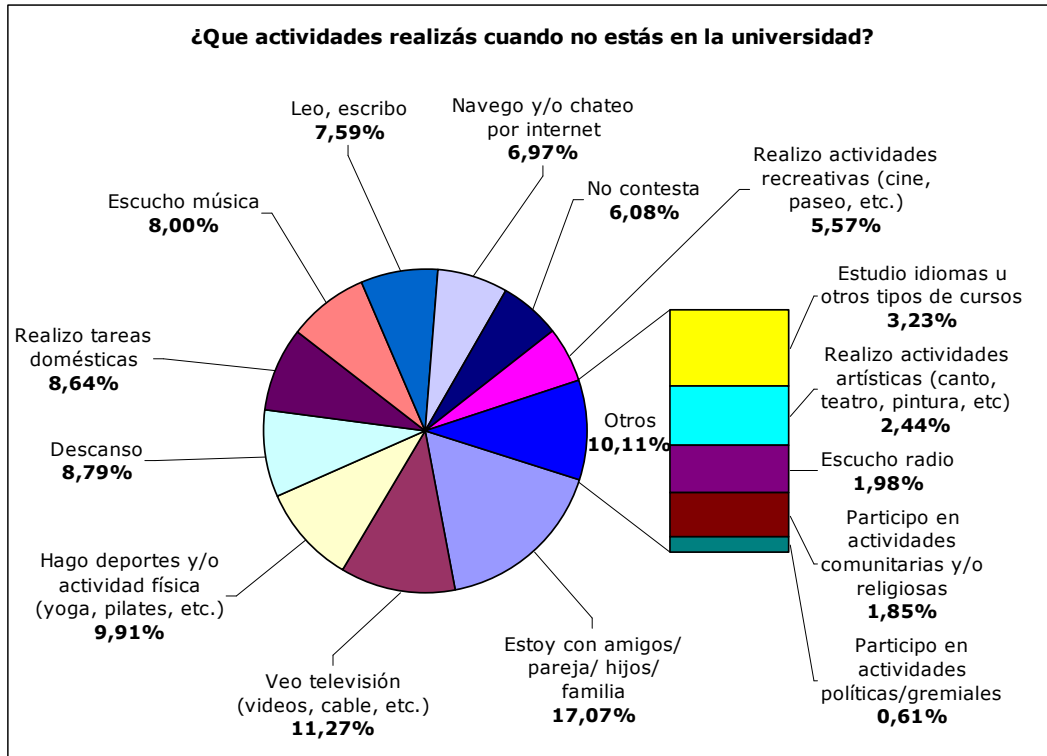
¿Tenés hijos?	Cantidad de Estudiantes	Porcentaje
Si	399	11,90%
No	2898	86,10%
NS/NC	68	2%
Total	3365	100%

Consultados acerca de las **actividades que desarrollan cuando no están en la Universidad**, los entrevistados manifestaron preferentemente (**17.1%**) ocupar su tiempo en actividades del tipo **relacional en el ámbito privado** (amigos, pareja, familia, etc.); en segundo lugar, **11.3%** de las menciones corresponden a actividades de tipo **video recreativas** (TV, video juegos, etc.), la práctica de deportes es la tercer mención: 9.9% de los casos. Se destacan por lo relegado a los dos últimos puestos en el ranking de menciones las actividades comunitarias y/o religiosas con el 1.8% y la participación en actividades de tipo políticas y/o gremiales con el 0.6%.

Tabla 16 - Estudiantes Encuestados según Actividades extra Universidad

¿Qué actividades realizas cuando no estás en la Universidad?	Porcentaje
Estoy con amigos/ pareja/ hijos/ familia	17,1%
Veó televisión (videos, cable, etc.)	11,3%
Hago deportes y/o actividad física (yoga, pilates, etc.)	9,9%
Descanso	8,8%
Realizo tareas domésticas	8,6%
Escucho música	8,0%
Leo, escribo	7,6%
Navego y/o chateo por Internet	7,0%
Realizo actividades recreativas (cine, paseo, etc.)	5,6%
Estudio idiomas u otros tipos de cursos	3,2%
Realizo actividades artísticas (canto, teatro, pintura, etc.)	2,4%
Escucho radio	2,0%
Participo en actividades comunitarias y/o religiosas	1,8%
Participo en actividades políticas/gremiales	0,6%
No contesta	6,1%
Total	100,00%

Ilustración 12 - Estudiantes Encuestados según Actividad extra Universidad



Alrededor del **17%** de los alumnos entrevistados **reside en una localidad diferente a la de su grupo familiar de origen.**

Tabla 17 - Estudiantes Entrevistados - Cambio de Residencia

Quando comenzaste tus estudios universitarios, ¿tuviste que cambiar tu lugar de residencia?	Cantidad de Estudiantes	Porcentaje	Porcentaje Acumulado
No	2.702	80,30%	80,30%
Si	566	16,82%	97,12%
NS/NC	97	2,88%	100,00%
Total	3.365	100,00%	

CAPÍTULO IV – Análisis del Consumo de Sustancias Psicoactivas

El objetivo general de este estudio es establecer una medida del consumo, la prevalencia y las actitudes del consumo de sustancias psicoactivas en estudiantes universitarios: alcohol, tabaco, **psico**fármacos, y drogas ilegales. Los indicadores de la prevalencia del consumo abordados en el estudio son:

- La prevalencia de vida en el consumo de sustancias psicoactivas (alguna vez en la vida)
- La prevalencia en los últimos 12 meses en el consumo de sustancias psicoactivas (durante el último año)
- La prevalencia en los últimos 30 días del consumo de sustancias psicoactivas (consumo actual)

Prevalencia de Vida

La prevalencia de vida indica la proporción de estudiantes que consumieron algún tipo de sustancia alguna vez en su vida sobre el total de estudiantes encuestados. En los cuadros siguiente se muestra la distribución por sexo, tramos de edad, situación laboral, situación conyugal, según tipo de Universidad, Privada o Pública y según cambio de residencia.

Tabla 18 - Prevalencia de Vida según Sexo

Sustancias Psicoactivas	Varón	Mujer	Total
Tabaco	55,0%	53,6%	54,1%
Bebidas alcohólicas	90,7%	83,2%	86,0%
Tranquilizantes s/receta médica	8,0%	7,5%	7,7%
Estimulantes sin receta médica	4,7%	2,4%	3,3%
Marihuana	25,4%	15,2%	19,2%
Pasta base	1,4%	0,3%	0,7%
Clorhidrato de cocaína	4,9%	1,9%	3,1%
Opiáceos	0,9%	0,3%	0,5%
Alucinógenos	3,7%	1,5%	2,4%
Solventes e inhalables	2,2%	0,8%	1,3%
Éxtasis	3,2%	1,7%	2,3%
Ketamina	2,2%	0,8%	1,3%
Otras sustancias	0,5%	0,4%	0,4%

Aunque los porcentajes obtenidos en los estudiantes relevados según sexo se pueden considerar similares, es destacable que es mayor en todas las sustancias la prevalencia de vida en el varón que en la mujer.

Tabla 19 - Prevalencia de Vida según Tramos de Edad

Sustancias Psicoactivas	Tramos de Edad					Total
	<=18	19-21	22-25	26-34	>=35	
Tabaco	42,1%	53,1%	54,7%	56,5%	62,0%	54,1%
Bebidas Alcohólicas	86,7%	89,2%	90,3%	85,2%	63,2%	86,0%
Tranquilizantes s/receta médica	7,4%	5,5%	10,2%	7,7%	9,4%	7,7%
Estimulantes sin receta médica	3,7%	3,7%	3,8%	2,0%	1,8%	3,3%
Marihuana	8,9%	19,6%	24,8%	21,6%	7,0%	19,2%
Pasta base	0,4%	0,5%	1,2%	1,1%	-	0,7%
Clorhidrato de cocaína	0,7%	1,7%	4,2%	5,9%	2,6%	3,1%
Opiáceos	0,4%	0,3%	0,8%	1,1%	0,0%	0,5%
Alucinógenos	1,5%	1,6%	3,6%	3,7%	1,2%	2,4%
Solventes e inhalables	1,5%	1,4%	2,0%	0,7%	-	1,3%
Éxtasis	3,0%	1,6%	3,7%	2,6%	0,6%	2,3%
Ketamina	0,4%	1,4%	2,2%	1,1%	-	1,3%
Otras sustancias	-	0,3%	1,2%	-	-	0,4%

Si analizamos por tramos de edad, nos encontramos que la mayor prevalencia para el consumo de todas las sustancias se da en el grupo de edad entre los 22 y 25 años, excepto para el consumo de tabaco cuya mayor prevalencia se da en la franja etárea de 35 o más años de edad, siendo que la prevalencia de vida para el consumo de pasta base, cocaína y opiáceos se da en su mayoría en estudiantes de entre 26 y 34 años.

Tabla 20 - Prevalencia de Vida según Situación Laboral

Sustancias Psicoactivas	Activo	Inactivo	Total
Tabaco	57,4%	49,6%	54,1%
Bebidas alcohólicas	85,3%	87,0%	86,0%
Tranquilizantes sin receta médica	8,3%	6,9%	7,7%
Estimulantes sin receta médica	3,2%	3,3%	3,3%
Marihuana	21,7%	15,9%	19,2%
Pasta base	0,8%	0,6%	0,7%
Clorhidrato de cocaína	4,1%	1,8%	3,1%
Opiáceos	0,5%	0,6%	0,5%
Alucinógenos	3,1%	1,5%	2,4%
Solventes e inhalables	1,7%	0,8%	1,3%
Éxtasis	2,7%	1,9%	2,3%
Ketamina	1,7%	0,8%	1,3%

Considerando la situación laboral, los estudiantes encuestados activos laboralmente, presentaron un porcentaje mayor, respecto de los inactivos en todas

las sustancias exceptuando las bebidas alcohólicas, estimulantes sin receta medica en la que los porcentajes pueden considerarse similares.

Tabla 21 - Prevalencia de Vida según Situación Conyugal

Sustancias Psicoactivas	Soltero, Divorciado, Separado, Viudo	Casado, Unido, Juntado	Total
Tabaco	53,0%	62,6%	54,1%
Bebidas alcohólicas	87,7%	75,6%	86,0%
Tranquilizantes s/receta médica	7,5%	9,2%	7,7%
Estimulantes sin receta médica	3,5%	2,1%	3,3%
Marihuana	20,1%	13,3%	19,2%
Pasta base	0,7%	1,2%	0,7%
Clorhidrato de cocaína	3,0%	3,8%	3,1%
Opiáceos	0,5%	0,7%	0,5%
Alucinógenos	2,5%	1,7%	2,4%
Solventes e inhalables	1,4%	0,9%	1,3%
Éxtasis	2,3%	1,7%	2,3%
Ketamina	1,4%	0,9%	1,3%
Otras sustancias	0,5%	0,2%	0,4%

Consultados acerca de su situación conyugal, los que están en pareja manifestaron haber consumido alguna vez, mayoritariamente respecto de los que no están en pareja: tabaco, tranquilizantes sin receta médica, clorhidrato de cocaína y opiáceos; siendo mayor la prevalencia para los que no están en pareja en el resto de las sustancias.

Tabla 22 - Prevalencia de Vida según Cambio de Residencia

Sustancias Psicoactivas	Cambié de Residencia	No Cambié de Residencia	Total
Tabaco	58,5%	53,2%	54,1%
Bebidas alcohólicas	89,2%	85,8%	86,0%
Tranquilizantes sin receta médica	7,4%	8,0%	7,7%
Estimulantes sin receta médica	3,5%	3,2%	3,3%
Marihuana	22,4%	18,6%	19,2%
Pasta base	1,2%	0,6%	0,7%
Clorhidrato de cocaína	3,0%	3,2%	3,1%
Opiáceos	0,9%	0,4%	0,5%
Alucinógenos	2,3%	2,5%	2,4%
Solventes e inhalables	1,1%	1,3%	1,3%
Éxtasis	2,7%	2,3%	2,3%
Ketamina	1,2%	1,4%	1,3%
Otras sustancias	0,7%	0,4%	0,4%

Los estudiantes relevados solo muestran una prevalencia mayor, para los que cambiaron de residencia, en el consumo de alguna vez en la vida en tabaco, bebidas alcohólicas, marihuana y opiáceos.

Tabla 23 - Prevalencia de Vida según Universidad Pública - Privada

Sustancias Psicoactivas	Univ. Privada	Univ. Pública	Total
Tabaco	60,1%	51,8%	54,1%
Bebidas alcohólicas	85,5%	86,2%	86,0%
Tranquilizantes sin receta médica	9,8%	6,9%	7,7%
Estimulantes sin receta médica	5,4%	2,4%	3,3%
Marihuana	16,6%	20,2%	19,2%
Pasta base	0,7%	0,7%	0,7%
Clorhidrato de cocaína	3,5%	2,9%	3,1%
Opiáceos	0,6%	0,5%	0,5%
Alucinógenos	2,4%	2,4%	2,4%
Solventes e inhalables	2,0%	1,1%	1,3%
Éxtasis	3,2%	2,0%	2,3%
Ketamina	1,5%	1,3%	1,3%
Otras sustancias	0,5%	0,4%	0,4%

Consultados acerca del consumo de alguna vez en la vida, los estudiantes de universidades privadas declararon haber consumido tabaco, tranquilizantes, estimulantes, cocaína, solventes e inhalantes, éxtasis y ketamina en mayor porcentaje respecto de las universidades públicas. En el caso de la marihuana, los

estudiantes de las universidades públicas declararon haberla consumido alguna vez en mayor porcentaje que los estudiantes de universidades privadas. En el resto de las sustancias los porcentajes no marcan diferencias.

Prevalencia de Año

La prevalencia de año indica la cantidad de encuestados que consumieron algún tipo de sustancias durante el último año sobre la cantidad de estudiantes encuestados.

A continuación se muestra la distribución de la muestra por sexo, tramos de edad, situación laboral, situación conyugal, según tipo de Universidad (Pública o Privada) y según cambio, o no, de lugar de lugar de residencia.

Tabla 24 – Prevalencia del último año según sexo

Sustancia Psicoactivas	Varón	Mujer	Total
Tabaco	4,2%	5,4%	4,9%
Bebidas alcohólicas	12,2%	16,8%	15,0%
Tranquilizantes	3,9%	3,4%	3,7%
Estimulantes	1,7%	1,2%	1,4%
Marihuana	15,8%	8,3%	11,2%
Pasta Base	0,2%		0,1%
Cocaína	1,7%	0,5%	1,0%
Opiáceos	0,2%	0,1%	0,2%
Alucinógenos	1,0%	0,4%	0,7%
Solventes e inhalables	0,5%	0,2%	0,3%
Éxtasis	1,1%	0,5%	0,8%
Ketamina	0,6%	0,3%	0,4%

Los datos obtenidos indican que la prevalencia del último año es mayor en los encuestados de sexo masculino para todas las sustancias excepto para el tabaco y bebidas alcohólicas.

Tabla 25 – Prevalencia del último año según tramos de edad

Sustancia Psicoactiva	<=18	19-21	22-25	26-34	>=35	Total
Tabaco	5,2%	6,0%	5,7%	3,1%	1,50%	4,9%
Bebidas alcohólicas	17,3%	16,7%	13,8%	15,1%	10,2%	15,0%
Tranquilizantes	4,4%	2,5%	4,7%	3,7%	4,4%	3,7%
Estimulantes	2,2%	1,9%	1,5%	0,6%	0,3%	1,4%
Marihuana	6,3%	12,9%	16,2%	7,6%	1,5%	11,2%
Pasta Base		0,2%	0,1%	0,2%		0,1%
Cocaína	0,4%	0,7%	1,7%	1,7%		1,0%
Opiáceos		0,2%	0,2%	0,2%		0,2%
Alucinógenos	0,7%	0,6%	1,1%	0,6%		0,7%
Solventes e inhalables	0,4%	0,3%	0,3%	0,4%		0,3%
Éxtasis	1,1%	0,8%	1,2%	0,6%		0,8%
Ketamina	0,4%	0,5%	0,5%	0,4%		0,4%

Teniendo en cuenta los tramos de edad se observa que:

La franja etarea que mayor prevalencia registra para el consumo de bebidas alcohólicas, estimulantes, alucinógenos y éxtasis es la que contiene a sujetos menores o igual a 18 años de edad.

En tanto que la mayor prevalencia para el consumo de tabaco se concentra en la franja etarea que contiene a sujetos de entre 19 y 21 años de edad.

Por otro lado la franja etarea que mayor prevalencia de año indica para el consumo de marihuana y tranquilizantes es la franja que comprende a sujetos de entre 22 y 25 años de edad.

Para la pasta base, las franjas etareas que mayor prevalencia indican son aquellas que comprenden a sujetos de entre 19 y 21 año y a sujetos de entre 26 y 34 años.

Para los solventes las franjas etareas que mayor prevalencia muestran son aquellas que comprenden a sujetos menores o igual a 18 años y sujetos de entre 26 y 34 años de edad.

Y por último para la prevalencia del consumo de ketamina , las franjas etareas que mayor prevalencia registran , son aquellas que comprenden a sujetos de entre 19 y 21 años y sujetos de entre 22 y 25 años.

Tabla 26 – Prevalencia del último año según situación laboral

Sustancia Psicoactiva	Activo	Inactivo	Total
Tabaco	4,3%	5,8%	4,9%
Bebidas alcohólicas	14,3%	16,0%	15,0%
Tranquilizantes	3,9%	3,3%	3,7%
Estimulantes	1,1%	1,8%	1,4%
Marihuana	11,7%	10,6%	11,2%
Pasta Base	0,2%	0,1%	0,1%
Cocaína	1,4%	0,6%	1,0%
Opiáceos	0,2%	0,2%	0,2%
Alucinógenos	0,8%	0,5%	0,7%
Solventes e inhalables	0,3%	0,3%	0,3%
Éxtasis	0,9%	0,7%	0,8%
Ketamina	0,4%	0,5%	0,4%

Tabla 27 – Prevalencia del último año según situación conyugal

Sustancia Psicoactiva	En Pareja	Solo	Total
Tabaco	2,1%	5,3%	4,9%
Bebidas alcohólicas	11,8%	15,5%	15,0%
Tranquilizantes	4,0%	3,6%	3,7%
Estimulantes	1,2%	1,5%	1,4%
Marihuana	5,2%	12,1%	11,2%
Pasta Base	0,2%	0,1%	0,1%
Cocaína	0,7%	1,1%	1,0%
Opiáceos	0,2%	0,2%	0,2%
Alucinógenos		0,8%	0,7%
Solventes e inhalables		0,3%	0,3%
Éxtasis	2,4%	0,9%	0,8%
Ketamina	0,6%	0,1%	0,4%

Tabla 28 – Prevalencia del último año según Universidad Pública / Privada

Sustancia Psicoactiva	Privada	Pública	Total
Tabaco	3,9%	5,3%	4,9%
Bebidas alcohólicas	12,3%	16,1%	15,0%
Tranquilizantes	4,7%	3,3%	3,7%
Estimulantes	1,2%	1,5%	1,4%
Marihuana	14,3%	10,7%	11,2%
Pasta Base	0,2%	0,1%	0,1%
Cocaína	1,2%	1,0%	1,0%
Opiáceos	0,1%	0,2%	0,2%
Alucinógenos	0,9%	0,6%	0,7%
Solventes e inhalables	0,6%	0,2%	0,3%
Éxtasis	1,3%	0,6%	0,8%
Ketamina	0,6%	0,4%	0,4%

Si tenemos en cuenta la prevalencia del último año según situación laboral, situación conyugal y tipo de Universidad, ya sea Privada o Pública de los estudiantes encuestados, se pueden obtener los siguientes datos:

-Los sujetos activos laboralmente manifiestan una mayor prevalencia del último año para el consumo de tranquilizantes, marihuana, pasta base, cocaína, alucinógenos y éxtasis. En tanto que los sujetos inactivos laboralmente manifiestan mayor prevalencia para el consumo del resto de las sustancias.

Para el consumo de opiáceos y solventes e inhalables, la situación laboral no denota diferencias a tener en cuenta.

-Los sujetos que se hallan en pareja, manifiestan una mayor prevalencia del último año para el consumo de tranquilizantes, pasta base, extasis y ketamina. En tanto que los sujetos solos manifiestan una mayor prevalencia para el consumo del resto de las sustancias. Ambas categorías comparten la prevalencia para el consumo de opiáceos.

-Los sujetos que concurren a Universidades Públicas manifiestan una mayor prevalencia del último año para el consumo de tabaco, bebidas alcohólicas, estimulantes y opiáceos.

En tanto que los sujetos que concurren a Universidades Privadas manifiestan una mayor prevalencia para el consumo del resto de las sustancias.

Prevalencia de mes

La prevalencia de mes, identifica a los estudiantes que han consumido algún tipo de sustancias durante los últimos treinta días, sobre el total de los estudiantes encuestados.

A continuación se observa la distribución de la muestra por sexo, tramos de edad, situación laboral, situación conyugal, tipo de Universidad, según sean Públicas o Privada y según cambio o no, de lugar de residencia.

Tabla 29 – Prevalencia del último mes según sexo

Sustancia Psicoactivas	Varón	Mujer	Total
Tabaco	23,9%	26,1%	25,2%
Bebidas alcohólicas	61,6%	48,8%	53,7%
Tranquilizantes	1,2%	1,5%	1,4%
Estimulantes	1,0%	0,4%	0,7%
Marihuana	8,4%	4,3%	5,9%
Pasta Base	0,1%		0,1%
Cocaína	0,7%	0,2%	0,4%
Opiáceos	0,1%		0,1%
Alucinógenos	0,1%		0,1%
Solventes e inhalables	0,1%	0,1%	0,1%
Éxtasis	0,3%	0,2%	0,2%
Ketamina	0,2%	0,1%	0,1%

Tabla 30 – Prevalencia del último mes según tramos de edad

Sustancia Psicoactiva	<=18	19-21	22-25	26-34	>=35	Total
Tabaco	19,9%	23,6%	25,9%	28,8%	27,8%	25,2%
Bebidas alcohólicas	48,3%	56,8%	60,8%	48,9%	34,5%	53,7%
Tranquilizantes	2,2%	0,8%	1,2%	2,4%	2,3%	1,4%
Estimulantes	0,4%	0,7%	0,8%	0,7%	0,3%	0,7%
Marihuana	2,2%	6,8%	8,7%	4,4%	0,6%	5,9%
Pasta Base			0,1%	0,2%		0,1%
Cocaína	0,4%	0,2%	1,0%	0,2%		0,4%
Opiáceos		0,1%		0,2%		0,1%
Alucinógenos	0,4%	0,1%		0,2%		0,1%
Solventes e inhalables			0,1%	0,4%		0,1%
Éxtasis	0,4%		0,5%	0,4%		0,2%
Ketamina	0,4%		0,1%	0,4%		0,1%

Tabla 31 – Prevalencia del último mes según situación laboral

Sustancia Psicoactiva	Activo	Inactivo	Total
Tabaco	27,0%	22,9%	25,2%
Bebidas alcohólicas	53,0%	54,6%	53,7%
Tranquilizantes	1,5%	1,3%	1,4%
Estimulantes	0,4%	1,0%	0,7%
Marihuana	6,3%	5,5%	5,9%
Pasta Base	0,1%		0,1%
Cocaína	0,5%	0,3%	0,4%
Opiáceos	0,1%	0,1%	0,1%
Alucinógenos	0,2%		0,1%
Solventes e inhalables	0,2%		0,1%
Éxtasis	0,3%	0,2%	0,2%
Ketamina	0,2%	0,1%	0,1%

Tabla 32 – Prevalencia del último mes según situación conyugal

Sustancia Psicoactiva	En Pareja	Solo	Total
Tabaco	28,4%	19,5%	25,2%
Bebidas alcohólicas	41,9%	55,6%	53,7%
Tranquilizantes	2,8%	1,2%	1,4%
Estimulantes	0,9%	0,6%	0,7%
Marihuana	2,6%	6,4%	5,9%
Pasta Base	0,2%		0,1%
Cocaína	0,2%	0,4%	0,4%
Opiáceos	0,2%		0,1%
Alucinógenos	0,2%		0,1%
Solventes e inhalables	0,2%	0,1%	0,1%
Éxtasis	0,2%	0,2%	0,2%
Ketamina	0,2%	0,1%	0,1%

Tabla 33 – Prevalencia del último mes según Universidad Pública / Privada

Sustancia Psicoactiva	Privada	Pública	Total
Tabaco	32,4%	22,4%	25,2%
Bebidas alcohólicas	55,3%	53,1%	53,7%
Tranquilizantes	1,7%	1,3%	1,4%
Estimulantes	0,9%	0,6%	0,7%
Marihuana	5,0%	6,3%	5,9%
Pasta Base		0,1%	0,1%
Cocaína	0,5%	0,4%	0,4%
Opiáceos	0,1%		0,1%
Alucinógenos	0,1%	0,1%	0,1%
Solventes e inhalables	0,1%	0,1%	0,1%
Éxtasis	0,2%	0,2%	0,2%
Ketamina	0,2%	0,1%	0,1%

Según las respuestas obtenidas se puede arribar a las siguientes conclusiones:

La prevalencia del consumo de sustancias registradas en el ultimo mes se da mayoritariamente en: sujetos varones, activos laboralmente, sujetos que se hallan en pareja y que concurren a Universidades Privadas.

En tanto que la franja etarea que mayor prevalencia registra es la que concentra a sujetos de entre 26 y 34 años de edad.

Sustancias consumidas

El estudio indagó sobre la historia del consumo de sustancias en los encuestados, identificando a aquellos que consumieron algún tipo de sustancias alguna vez en su vida. Teniendo en cuenta a aquellos que sí habían consumido algún tipo de

sustancias alguna vez en su vida, se paso a indagar quienes lo continuaban haciendo en el transcurso del *último año* y aquellos que lo continuaban haciendo en el transcurso de los *últimos treinta días*. De esta forma se puede obtener de manera indirecta el número de casos que en la actualidad habían abandonado el consumo.

Sustancias consumidas en el último año

En los cuadros siguientes se muestra la distribución por sexo, según tramos de edad, situación laboral, situación conyugal y según tipo de Universidad, ya sea Pública o Privada.

Tabla 34 – Sustancias consumidas durante el último año según sexo

Sustancia Psicoactivas	Varón	Mujer	Total
Tabaco	7,7%	9,9%	9,0%
Bebidas alcohólicas	13,5%	20,1%	17,4%
Tranquilizantes	45,7%	45,1%	45,4%
Estimulantes	33,9%	45,8%	39,1%
Marihuana	60,6%	53,4%	57,3%
Pasta Base	15,8%		12,0%
Cocaína	33,8%	28,9%	32,7%
Opiáceos	25,0%	50,0%	33,3%
Alucinógenos	26,5%	29,0%	28,4%
Solventes e inhalables	20,7%	25,0%	22,2%
Éxtasis	33,3%	31,4%	32,9%
Ketamina	27,6%	43,8%	33,3%

Tabla 35 – Sustancias consumidas durante el último año según tramos de edad

Sustancia Psicoactiva	19-21	22-25	26-34	>=35	<=18	Total
Tabaco	11,0%	10,5%	5,6%	2,40%	12,3%	9,0%
Bebidas alcohólicas	18,6%	15,2%	17,7%	16,2%	20,0%	17,4%
Tranquilizantes	42,3%	43,2%	47,6%	46,9%	60,0%	45,4%
Estimulantes	45,8%	34,3%	18,2%	16,7%	60,0%	39,1%
Marihuana	64,9%	63,0%	34,2%	20,8%	70,8%	57,3%
Pasta Base	28,6%		16,7%			12,0%
Cocaína	40,9%	38,5%	28,1%		50,0%	32,7%
Opiáceos	75,0%	28,6%	16,7%			33,3%
Alucinógenos	40,0%	30,3%	15,0%		50,0%	28,4%
Solventes e inhalables	22,2%	15,8%	50,0%		25,0%	22,2%
Éxtasis	42,9%	32,4%	21,4%		37,5%	32,9%
Ketamina	38,9%	25,0%	33,3%		100,0%	33,3%

Tabla 36 – Sustancias consumidas durante el último año según situación laboral

Sustancia Psicoactiva	Activo	Inactivo	Total
Tabaco	7,4%	11,5%	9,0%
Bebidas alcohólicas	16,7%	18,4%	17,4%
Tranquilizantes	45,0%	46,0%	45,4%
Estimulantes	30,6%	50,0%	39,1%
Marihuana	53,0%	65,1%	57,3%
Pasta Base	12,5%	11,1%	12,0%
Cocaína	33,3%	30,8%	32,7%
Opiáceos	30,0%	37,5%	33,3%
Alucinógenos	26,7%	33,3%	28,4%
Solventes e inhalables	18,2%	33,3%	22,2%
Éxtasis	33,3%	32,1%	32,9%
Ketamina	24,2%	58,3%	33,3%

Tabla 37 – Sustancias consumidas durante el último año según situación conyugal

Sustancia Psicoactiva	En Pareja	Solo	Total
Tabaco	3,40%	9,90%	9,00%
Bebidas alcohólicas	15,40%	17,60%	17,40%
Tranquilizantes	43,60%	45,40%	45,40%
Estimulantes	44,40%	38,60%	39,10%
Marihuana	35,70%	59,20%	57,30%
Pasta Base	20,00%	10,00%	12,00%
Cocaína	18,80%	34,50%	32,70%
Opiáceos	33,30%	33,30%	33,30%
Alucinógenos		30,10%	28,40%
Solventes e inhalables		24,40%	22,20%
Éxtasis	14,30%	35,30%	32,90%
Ketamina	25,00%	34,10%	33,30%

Tabla 38 – Sustancias consumidas durante el último año según Universidad Pública / Privada

Sustancia Psicoactiva	Privada	Pública	Total
Tabaco	6,4%	10,2%	9,0%
Bebidas alcohólicas	14,4%	18,6%	17,4%
Tranquilizantes	44,6%	45,8%	45,4%
Estimulantes	47,1%	32,2%	39,1%
Marihuana	52,6%	58,8%	57,3%
Pasta Base	14,3%	11,1%	12,0%
Cocaína	30,3%	33,8%	32,7%
Opiáceos	16,7%	41,7%	33,3%
Alucinógenos	34,8%	25,9%	28,4%
Solventes e inhalables	31,6%	15,4%	22,2%
Éxtasis	40,0%	28,6%	32,9%
Ketamina	42,9%	29,0%	33,3%

Teniendo en cuenta el consumo de cigarrillos – tabaco durante el último año, se observa que hay mayor incidencia en mujeres, menores o igual a 18 años en sujetos laboralmente inactivos y que manifiestan estar solteros y en aquellos estudiantes que concurren a universidades públicas.

En tanto que el consumo de bebidas alcohólicas durante el último año, muestra una mayor incidencia en mujeres, menores o igual a 18 años, en sujetos inactivos laboralmente, que manifiestan estar solteros y en estudiantes que concurren a universidades públicas.

Si consideramos el consumo de resto de las sustancias psicoactivas durante el último año, nos encontramos con que no existen diferencias respecto del sexo, con respecto a los tramos de edad la mayor concentración de casos se da en sujetos menores o igual a 18 años, en personas solas y en universidades públicas.

Sustancias consumidas durante el último mes

En los cuadros siguientes se muestra las sustancias consumidas durante el último mes distribuidas por sexo, tramos de edad, situación laboral, situación conyugal y tipo de universidad.

Tabla 39 – Sustancias consumidas durante el último mes según sexo

Sustancia Psicoactivas	Varón	Mujer	Total
Tabaco	43,4%	48,5%	46,5%
Bebidas alcohólicas	67,6%	58,6%	62,3%
Tranquilizantes	15,2%	19,0%	17,7%
Estimulantes	17,7%	14,6%	16,4%
Marihuana	31,6%	27,8%	29,9%
Pasta Base	5,3%		4,0%
Cocaína	12,3%	7,9%	11,5%
Opiáceos	8,3%	16,7%	11,1%
Alucinógenos		3,2%	2,5%
Solventes e inhalables		12,5%	4,4%
Éxtasis	9,5%	11,4%	10,1%
Ketamina	6,9%	12,5%	8,9%

Teniendo en cuenta las sustancias consumidas durante el último mes, se observa un mayor registro de consumo en encuestados de sexo masculino para el consumo de bebidas alcohólicas, estimulantes, marihuana, pasta base, cocaína y opiáceos.

En tanto que para el resto de las sustancias han sido las mujeres las que mayor registro de consumo muestran.

Tabla 40 - Sustancias consumidas durante el último mes según tramos de edad

Sustancia Psicoactiva	<=18	19-21	22-25	26-34	35 o más	Total
Tabaco	47,4%	44,3%	47,3%	51,0%	44,8%	46,5%
Bebidas alcohólicas	55,7%	63,5%	67,3%	57,4%	54,6%	62,3%
Tranquilizantes	30,0%	14,1%	11,6%	26,2%	25,0%	17,7%
Estimulantes	10,0%	18,8%	14,3%	18,2%	16,7%	16,4%
Marihuana	25,0%	33,9%	33,5%	19,7%	8,3%	29,9%
Pasta Base				16,7%		4,0%
Cocaína	50,0%	9,1%	20,5%	3,1%		11,5%
Opiáceos		25,0%		16,7%		11,1%
Alucinógenos	25,0%	5,0%				2,5%
Solventes e inhalables			5,3%	25,0%		4,4%
Éxtasis	12,5%		14,7%	14,3%		10,1%
Ketamina	100,0%		5,0%	33,3%		8,9%

Según tramos de edad, se observa que:

-Sujetos menores o igual a 18 registran un mayor consumo durante el último mes para el consumo de las siguientes sustancias: tranquilizantes, cocaína y ketamina.

-Sujetos de entre 19 y 21 registran un mayor consumo durante el último mes para el consumo de estimulantes, marihuana y opiáceos.

-Sujetos de entre 22 y 25 años registran un mayor consumo en bebidas alcohólicas y éxtasis.

-Sujetos de entre 26 y 34 años registran un mayor consumo durante el último mes para el consumo de tabaco, pasta base y solventes e inhalables.

Tabla 41 - Sustancias consumidas durante el último mes según situación laboral

Sustancia Psicoactiva	Activo	Inactivo	Total
Tabaco	46,9%	45,9%	46,5%
Bebidas alcohólicas	62,0%	62,7%	62,3%
Tranquilizantes	18,1%	17,0%	17,7%
Estimulantes	9,7%	25,0%	16,4%
Marihuana	28,3%	32,8%	29,9%
Pasta Base	6,3%		4,0%
Cocaína	11,5%	11,5%	11,5%
Opiáceos	10,0%	12,5%	11,1%
Alucinógenos	3,3%		2,5%
Solventes e inhalables	6,1%		4,4%
Éxtasis	9,8%	10,7%	10,1%
Ketamina	9,1%	8,3%	8,9%

Según la situación laboral, se observa que los sujetos activos laboralmente registran un mayor consumo durante el último mes para las siguientes sustancias:

Tabaco, tranquilizantes, pasta base, alucinógenos, solventes e inhalables y ketamina.

En tanto que los sujetos inactivos laboralmente registran un mayor consumo durante los últimos treinta días para el resto de las sustancias.

En el consumo de cocaína no se observan diferencias según situación laboral.

Tabla 42 - Sustancias consumidas durante el último mes según situación conyugal

Sustancia Psicoactiva	En Pareja	Solo	Total
Tabaco	45,5%	46,7%	46,5%
Bebidas alcohólicas	55,5%	63,2%	62,3%
Tranquilizantes	30,8%	14,7%	17,7%
Estimulantes	33,3%	14,9%	16,4%
Marihuana	17,9%	30,8%	29,9%
Pasta Base	20,0%		4,0%
Cocaína	6,3%	11,5%	11,5%
Opiáceos	33,3%	6,7%	11,1%
Alucinógenos		1,4%	2,5%
Solventes e inhalables		4,9%	4,4%
Éxtasis	14,3%	10,3%	10,1%
Ketamina	25,0%	7,3%	8,9%

Según la situación conyugal, se observan que los sujetos que se encuentran en pareja registran un mayor consumo de sustancias durante el último mes para los siguientes sustancias: tranquilizantes, estimulantes, pasta base, opiáceos, éxtasis y ketamina.

En tanto que los sujetos solos, registran un mayor consumo durante los últimos 30 días para el resto de las sustancias.

Tabla 43 - Sustancias consumidas durante el último mes según Universidad Pública / Privada

Sustancia Psicoactiva	Privada	Pública	Total
Tabaco	53,8%	43,3%	46,5%
Bebidas alcohólicas	64,6%	61,4%	62,3%
Tranquilizantes	16,3%	18,5%	17,7%
Estimulantes	13,7%	18,6%	16,4%
Marihuana	28,8%	30,2%	29,9%
Pasta Base		5,6%	4,0%
Cocaína	12,1%	11,3%	11,5%
Opiáceos	16,7%	8,3%	11,1%
Alucinógenos	4,3%	1,7%	2,5%
Solventes e inhalables	5,3%	3,8%	4,4%
Éxtasis	6,7%	12,2%	10,1%
Ketamina	14,3%	6,5%	8,9%

Según tipo de Universidad, se observa que aquellos encuestados que concurren a universidades Públicas registran un mayor consumo de durante el último mes para las siguientes sustancias: tranquilizantes, estimulantes, marihuana, pasta base y éxtasis.

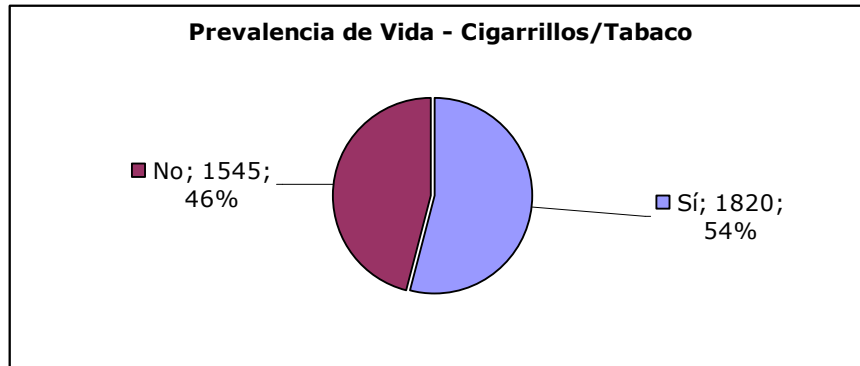
En tanto que los sujetos que concurren a Universidades Privadas registran un mayor consumo durante los últimos treinta días para el resto de las sustancias.

Tabaco

Prevalencia de Vida

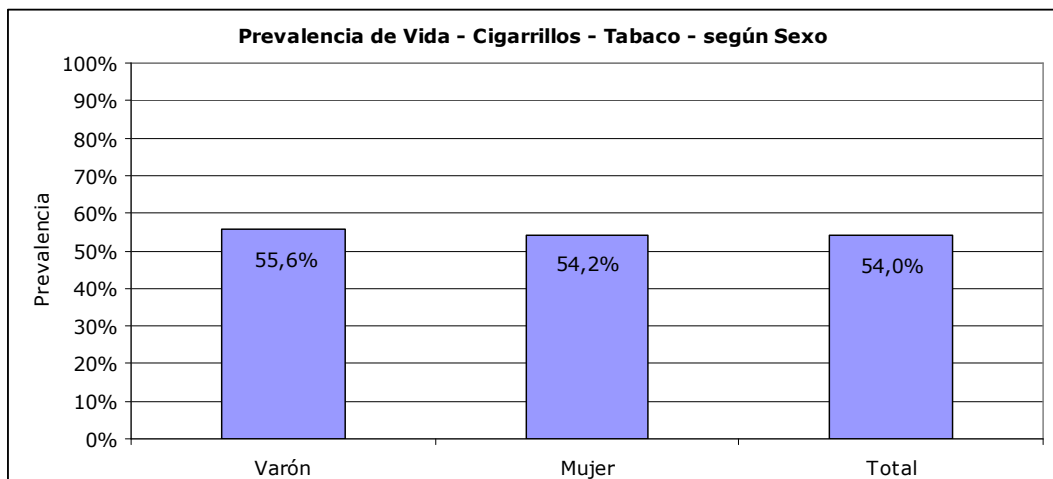
Identifica a los estudiantes que consumieron cigarrillos / tabaco alguna vez en su vida, y los mismos alcanzan al **54,1%, esto significa que alrededor de 6 de cada 10 personas fumaron cigarrillos – tabaco alguna vez en la vida.**

Ilustración 13 - Prevalencia de Vida - Cigarrillos / Tabaco



Para la prevalencia de vida de cigarrillos – tabaco, considerando el género de los estudiantes entrevistados, los valores obtenidos son: **varones 55,6%**, es decir alrededor de 6 de cada diez en algún momento de su vida consumieron cigarrillos – tabaco; mientras esta prevalencia en las **mujeres asciende al 54,2%**.

Ilustración 14 - Prevalencia de Vida - Cigarrillos / Tabaco - según Género



Consumidores actuales

De los que fumaron alguna vez en la vida el **46,5%** declaró hacerlo actualmente. Si consideramos la población total consultada, es decir los que fumaron y los que no

fumaron nunca, en la actualidad persisten en el consumo aproximadamente un **25,17%**.

Edad de Inicio

La edad promedio de inicio en el consumo de cigarrillos/tabaco asciende a **15,8 años**. Considerando que el ingreso a la Universidad se produce alrededor de los 18 años, **el 90% de los estudiantes consumieron por primera vez cigarrillo tabaco, antes de ingresar o durante el primer año de carrera.**

Tabla 44 - Edad de Inicio en el consumo cigarrillos - tabaco

		Edad al momento de la encuesta					Total
		<=18	19-21	22-25	26-34	>=35	
Edad de Inicio en el Consumo	<=18	98,2%	95,5%	88,8%	84,4%	77,4%	90,15
	19-21	0,0%	4,3%	8,4%	10,7%	13,7%	7,4%
	22-25	0,0%	0,0%	2,8%	3,9%	5,2%	2,0%
	26-34	0,0%	0,0%	0,0%	0,6%	3,8%	0,5%
	>=35	0,0%	0,0%	0,0%	0,0%	0,0%	0,0%
	Total	100,0%	100,0%	100,0%	100,0%	100,0%	100,0%

Tabla 45 - Edad de Inicio - Medidas de Tendencia Central

Medidas de Tendencia Central	
Promedio	15,79
Mediana	16
Moda	15
Desvío Estándar	2,6
Edad Mínima	9
Edad Máxima	34

Consultados acerca de su frecuencia en el consumo de cigarrillos-tabaco y su situación laboral, no se encuentran diferencias entre los activos y los inactivos.

Tabla 47 - Frecuencia en el Consumo de Cigarrillos-Tabaco por Situación Laboral

Frecuencia Consumo	Activo	Inactivo	Total
Todos los días	67,8%	65,7%	67,0%
2 o 3 veces por semana	18,0%	20,2%	18,9%
1 vez por semana	14,2%	14,0%	14,1%
Total	100,0%	100,0%	100,0%

Los entrevistados manifestaron mayor frecuencia en el consumo "todos los días", si su situación es "en pareja" alcanzado un valor de 72,9%, y entre los que se encontraban sin pareja "solos", la mayor frecuencia es en 2 o 3 veces por semana o una vez por semana.

Tabla 48 - Frecuencia en el Consumo de Cigarrillos-Tabaco por Situac. Conyugal

Frecuencia Consumo	En pareja	Solo	Total
Todos los días	72,9%	66,0%	67,0%
2 o 3 veces por semana	14,8%	19,6%	18,9%
1 vez por semana	12,3%	14,4%	14,1%
Total	100,0%	100,0%	100,0%

Consultados acerca de la frecuencia en el consumo y el sexo del entrevistado, se manifiesta que los varones poseen un mayor frecuencia diaria que las mujeres, pero con un porcentaje que puede considerarse semejante.

Tabla 49 - Frecuencia en el Consumo de Cigarrillos-Tabaco por Sexo

Frecuencia Consumo	Varón	Mujer	Total
Todos los días	68,1%	66,3%	67,0%
2 o 3 veces por semana	16,9%	20,1%	18,9%
1 vez por semana	15,0%	13,6%	14,1%
Total	100,0%	100,0%	100,0%

Consumo por Cantidad de Cigarrillos – Tabaco

Se les consultó a los entrevistados, que declararon haberlo hecho alguna vez en la vida, acerca de la cantidad de cigarrillos – tabaco que consumen por día, **el 74,4% manifiesta fumar entre 1 y 10 cigarrillos por día**. Siendo la **mediana igual a**

7 cigarrillos por día. Si consideramos la variable sexo, las mujeres son las que mayormente fuman entre 1 y 10 cigarrillos diarios el 80% aproximadamente.

Tabla 50 - Consumo por Cantidad de Cigarrillos - Tabaco / Día x Sexo

Cigarrillos	Sexo		Total
	Varón	Mujer	
01 a 10	67,2%	79,2%	74,4%
11 a 20	26,4%	18,1%	21,5%
21 a 40	5,5%	2,6%	3,7%
41 y mas	0,8%	0,1%	0,4%
Total	100,0%	100,0%	100,0%

Consultados por tramos de edad, los encuestados manifestaron entre 19 y 21 años ser los que en mayor porcentaje (84,4%) fuman entre 1 y 10 cigarrillos diarios.

Tabla 51 - Consumo por Cantidad de Cigarrillos - Tabaco / Día x Tramos de Edad

Cigarrillos	Tramos de Edad					Total
	<18	19-21	22-25	26-34	35 o más	
01 a 10	81,8%	84,4%	73,2%	69,6%	52,5%	74,4%
11 a 20	15,6%	14,6%	23,0%	22,9%	38,0%	21,5%
21 a 40	2,6%	0,9%	3,3%	7,0%	8,2%	3,7%
41 y mas	0,0%	0,0%	0,5%	0,4%	1,3%	0,4%
Total	100,0%	100,0%	100,0%	100,0%	100,0%	100,0%

Si consideramos la situación conyugal, los entrevistados manifiestan cuando están solos fumar entre 1 y 10 cigarrillos el 77,5% de los casos, sin embargo la proporción varía cuando están en pareja que fuman entre 11 y 20 cigarrillos el 32,3% de los casos.

Tabla 52 - Consumo por Cantidad de Cigarrillos - Tabaco / Día x Situac. Conyugal

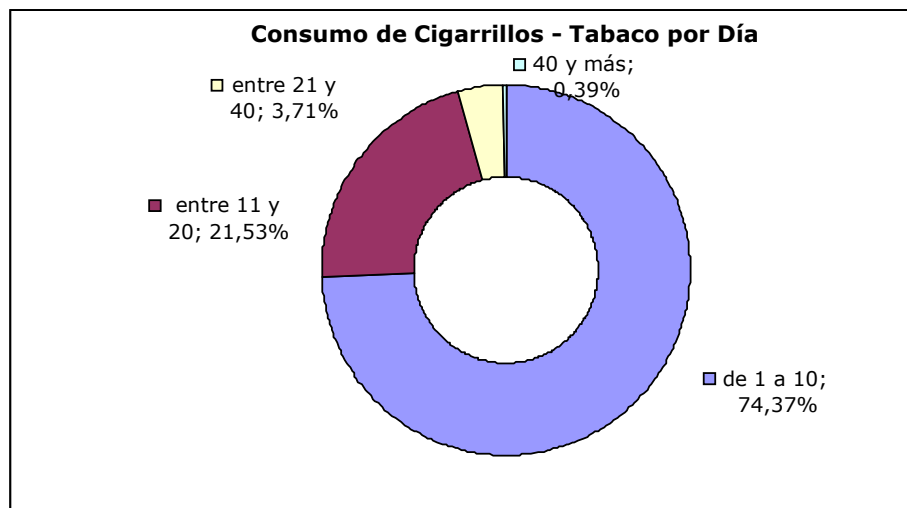
Cigarrillos	Situación Conyugal		Total
	En pareja	Solo	
01 a 10	58,5%	77,5%	74,4%
11 a 20	32,3%	19,4%	21,5%
21 a 40	9,2%	2,6%	3,7%
41 y mas	0,0%	0,5%	0,4%
Total	100,0%	100,0%	100,0%

Si consideramos la variable situación laboral, los encuestados inactivos manifestaron fumar entre 1 y 10 cigarrillos el 79,8% de los casos y entre los activos 1 de cada 3 entrevistados manifestó fumar mas de 11 cigarrillos diarios.

Tabla 53 - Consumo por Cantidad de Cigarrillos - Tabaco / Día x Situac. Laboral

Cigarrillos	Situación Laboral		Total
	Activo	Inactivo	
01 a 10	71,0%	79,8%	74,4%
11 a 20	23,9%	17,7%	21,5%
21 a 40	4,5%	2,5%	3,7%
41 y mas	0,6%	0,0%	0,4%
Total	100,0%	100,0%	100,0%

Ilustración 16 - Consumo de Cigarrillo - Tabaco por Día



Abuso y Dependencia

La medida del abuso se determina a partir de una cantidad de sustancia consumida en un período de tiempo. En tanto que para hablar del síndrome de dependencia hemos tomado como referencia lo estipulado por el CIE10, el cual establece que para hablar de dependencia se deben cumplir como mínimo 3 de los siguientes síntomas: (a) Deseo intenso o vivencia de una compulsión a consumir la sustancia; (b) disminución de la capacidad para controlar el consumo de la sustancia, unas veces para evitar el inicio del consumo, otras para poder terminarlo y otras para controlar la cantidad consumida, como se evidencia por: tomar la sustancia durante más tiempo del que se pretendía, o por un deseo persistente o por esfuerzos para reducir el consumo sin éxito; (c) un cuadro fisiológico de abstinencia cuando se consume menos sustancia o cuando se termina el consumo, apareciendo el

síndrome de abstinencia característico por la sustancia o uso de dicha sustancia (o alguna parecida) con la intención de evitar los síntomas de abstinencia; (d) evidencia de tolerancia a los efectos de la sustancia tales como una necesidad de aumentar significativamente las cantidades de la sustancia necesaria para conseguir la intoxicación o el efecto deseado, o una marcada disminución del efecto con el consumo de la misma cantidad de sustanci; (e) preocupación por el consumo de la sustancia que se manifieste por el abandono de otras fuentes de placer o diversiones a favor del consumo de la sustancia, o en gran parte del tiempo empleado en obtener, tomar o recuperar los efectos de la sustancia; (f) persistencia en el consumo de la sustancia a pesar de sus evidentes consecuencias perjudiciales, como se evidencia por el consumo continuado una vez que el individuo es consciente o era presumible que lo fuera con respecto a la naturaleza y amplitud del daño.

El abuso, en el caso de cigarrillo-tabaco, se considera apartir de los 20 cigarrillos diarios. El mismo alcanza al **4,1%** de los encuestados, que declararon haber fumado alguna vez en la vida. Si consideramos esa apertura por sexo, nos encontramos que en los varones alcanza al 6,3% y las mujeres al 2,7%.

Ilustración 17 - Abuso de Cigarrillo - Tabaco

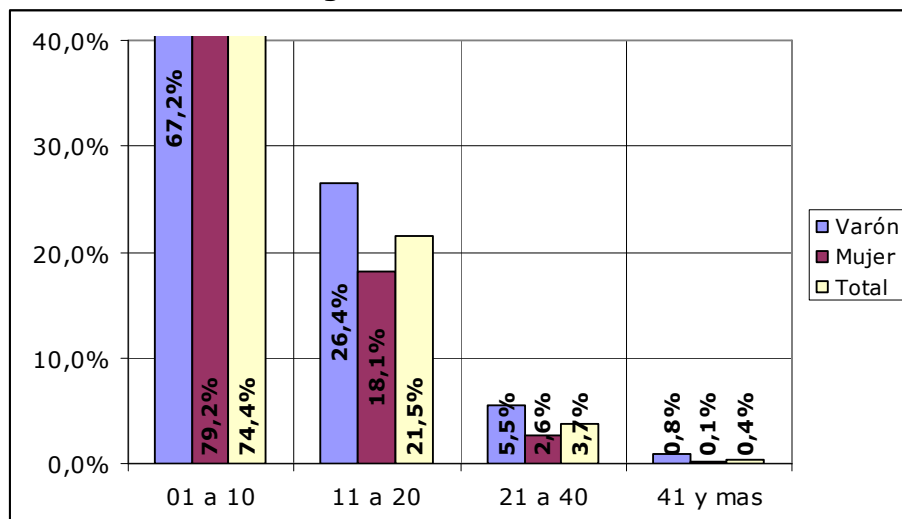


Tabla 54 - Dependencia de Cigarrillo - Tabaco según Sexo

Sexo	Dependencia
Varón	45,40%
Mujer	54,60%

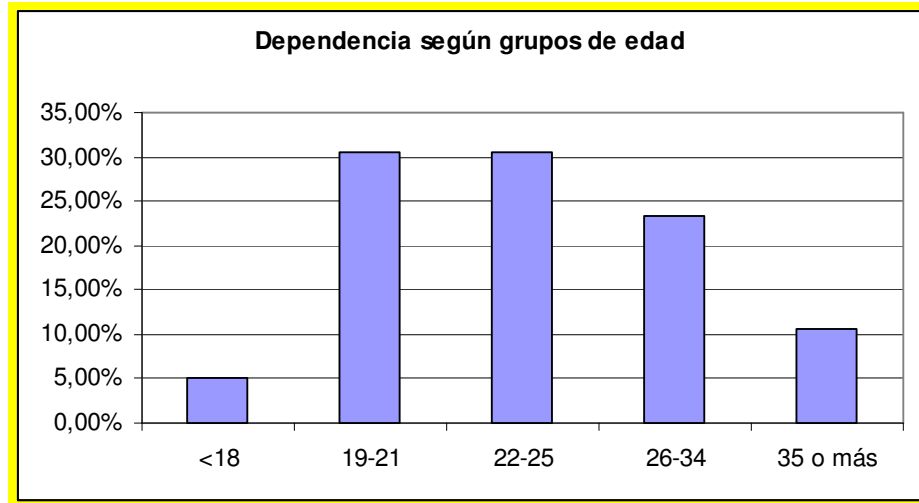
Ilustración 18 - Dependencia de Cigarrillo - Tabaco según Sexo



Tabla 55 - Dependencia de Cigarrillo - Tabaco según Grupos de Edad

Grupos de Edad	Dependencia
<18	5,00%
19-21	30,50%
22-25	30,50%
26-34	23,40%
35 o más	10,60%
Total	100,00%

Ilustración 19 – Dependencia de Cigarrillo – Tabaco según Grupos de Edad



Según los resultados obtenidos se puede llegar a las siguientes conclusiones:

Consultados acerca de cuándo fue la última vez que consumieron cigarrillos – tabaco por última vez, el 30,13% de los encuestados (1.014 casos) contestó haberlo hecho durante los últimos 30 días o hace más de un mes pero menos de un año.

Teniendo en cuenta los criterios mencionados anteriormente para hablar de dependencia, se pudo concluir que, el 13,90% de esta población presentó síndrome de dependencia al tabaco (141 casos).

El 45,40 de dicha población dependiente es de sexualidad masculina, en tanto que el 54,60 restante es de sexualidad femenina.

Las franjas etareas que mayores porcentajes de casos registra en relación a dicha dependencia, son aquellas que concentran a sujetos de entre 19 y 22 años y sujetos de entre 22 y 25 años.

Tabla 76 - ¿Continuaste fumando aún después de saber que te causaba problemas de salud? según sexo, situación laboral y situación conyugal

	Sexo		Situac. Laboral		Situac. Conyugal		Total
	Varón	Mujer	Activo	Inactivo	En pareja	Solo	
NC	56,1%	59,2%	57,6%	58,7%	45,9%	60,5%	58,0%
SÍ	31,2%	27,1%	28,7%	28,8%	36,2%	27,2%	28,7%
NO	12,8%	13,6%	13,7%	12,5%	17,8%	12,4%	13,3%
Total	100,0%	100,0%	100,0%	100,0%	100,0%	100,0%	100,0%

Tabla 77 - ¿Continuaste fumando aún después de saber que te causaba problemas de salud? según tramos de edad

	Grupo Etareo					Total
	<18	19-21	22-25	26-34	35 o más	
NC	56,9%	61,5%	57,2%	57,3%	50,7%	58,0%
SÍ	36,1%	26,9%	28,6%	28,0%	32,1%	28,7%
NO	6,9%	11,6%	14,2%	14,7%	17,1%	13,3%
Total	100,0%	100,0%	100,0%	100,0%	100,0%	100,0%

Teniendo en cuenta los criterios establecidos para hablar de dependencia en relación al consumo de tabaco, alcohol y otras sustancias psicoactivas, se han realizado en el cuestionario ciertas preguntas que permitieron obtener datos en relación a dicha dependencia y ciertas variables tales como, el sexo (varón-mujer), la situación laboral (activo-inactivo), la situación conyugal (soltero-en pareja) y la edad de los sujetos entrevistados.

Las diferencias encontradas para las respuestas referidas a la dependencia consumo de tabaco en relación a las variables citadas no fueron significativas a tener en cuenta para establecer criterios de selección en estrategias de prevención. Es decir, que cualquier estrategia de prevención que intente abordar la problemática de la dependencia en relación al tabaco no debe descartar ninguna variable en particular por no encontrarse diferencias significativas al respecto.

Bebidas Alcohólicas

Prevalencia de Vida

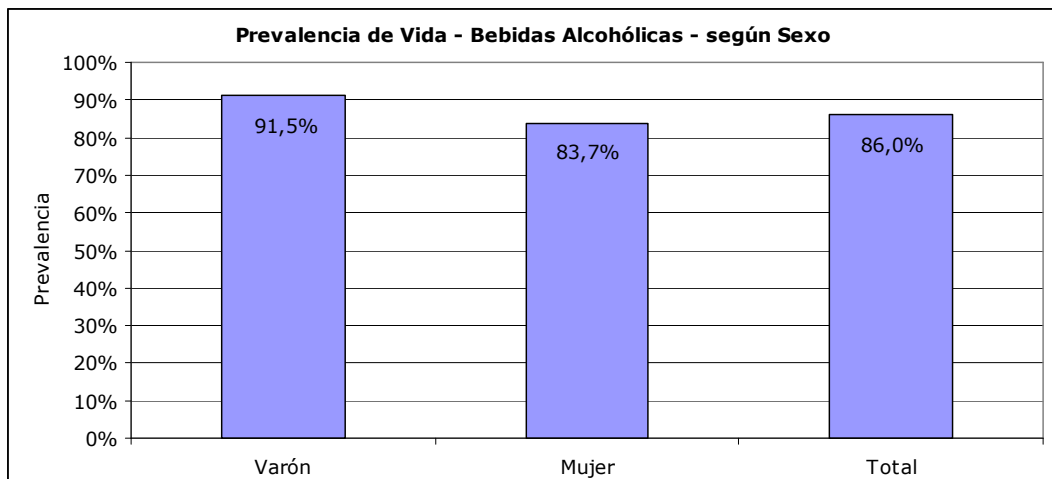
Identifica a los estudiantes que consumieron bebidas alcohólicas alguna vez en su vida, y los mismos alcanzan **al 86% de los casos relevados.**

Ilustración 20 - Prevalencia de Vida - Bebidas Alcohólicas



Según género, la prevalencia de vida de bebidas alcohólicas para los **varones es de 91,5%**, es decir 9 de cada diez estudiantes varones entrevistados, en algún momento de su vida consumieron alcohol; en las **mujeres esta prevalencia alcanza el 83,7%**.

Ilustración 21 - Prevalencia de Vida - Bebidas Alcohólicas - Según Sexo



Consumidores actuales

Los que declararon haber tomado bebidas alcohólicas alguna vez en la vida, manifestaron haberlo hecho durante el último mes el **62,3%**. La población total consultada, es decir todos los que bebieron y los que no bebieron nunca, estos representan el **53,58%**.

Edad de Inicio

Los entrevistados al responder acerca de la **edad de inicio** en el consumo de alcohol, **promediaron 15,7 años**, mientras si consideramos los que **al ingreso a la universidad (18 años)** habían consumido alguna vez alcohol el porcentaje asciende a **93,09%**. Se encuentran diferencias menores entre la edad de inicio por sexo, los varones ascienden esa cifra a 94,98% y las mujeres al 91,82%.

Tabla 78 - Edad de Inicio en el consumo de alcohol según sexo

Edad Inicio	Sexo		Total
	Varón	Mujer	
<=18	94,98%	91,82%	93,09%
19-21	3,93%	6,52%	5,46%
22-25	0,59%	1,24%	1,00%
26-34	0,42%	0,36%	0,38%
>=35	0,08%	0,06%	0,07%
Total	100,00%	100,00%	100,00%

Consultados acerca de su edad actual y su edad de inicio en el consumo de alcohol, se puede destacar que los estudiantes de 26 a 34 años comenzaron en un 89% a consumir alcohol, antes de los 18 años, ese número disminuye notablemente en los estudiantes mayores de 35 ya que el valor alcanza al 68%.

Tabla 79 - Edad de Inicio en el consumo de alcohol según tramos de edad

Edad Inicio	Tramos de Edad					Total
	<18	19-21	22-25	26-34	35 o más	
<=18	100,00%	97,73%	93,68%	88,96%	67,59%	93,09%
19-21	0,00%	2,27%	5,72%	8,23%	21,30%	5,46%
22-25	0,00%	0,00%	0,60%	2,38%	6,02%	1,00%
26-34	0,00%	0,00%	0,00%	0,43%	4,17%	0,38%
>=35	0,00%	0,00%	0,00%	0,00%	0,93%	0,07%
Total	100,00%	100,00%	100,00%	100,00%	100,00%	100,00%

Si consideramos la situación conyugal los entrevistados que se encuentran solos comenzaron a beber alcohol en un 95% antes de los 18 años, sin embargo los que están en pareja el número alcanzó al 82%.

Tabla 80 - Edad de Inicio en el consumo de alcohol según situación conyugal sacar

Edad Inicio	Situación Conyugal		Total
	En pareja	Solo	
<=18	82,13%	94,42%	93,09%
19-21	12,85%	4,56%	5,46%
22-25	3,13%	0,75%	1,00%
26-34	1,57%	0,24%	0,38%
>=35	0,31%	0,04%	0,07%
Total	100,00%	100,00%	100,00%

Consultados acerca de la situación laboral los estudiantes inactivos que comenzaron a beber alcohol hasta los 18 años alcanzaban el 96,02%, mientras que los activos representan el 91%.

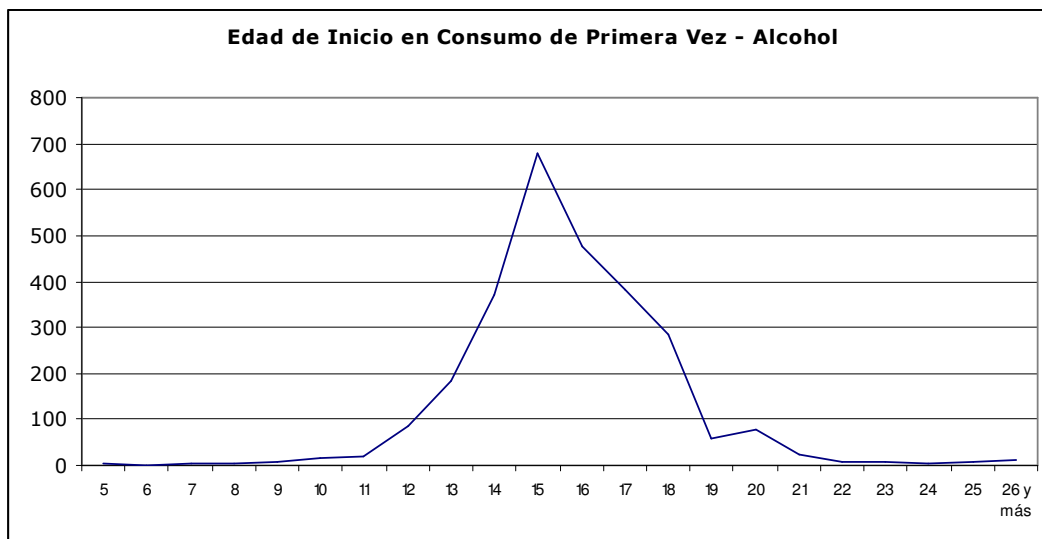
Tabla 81 - Edad de Inicio en el consumo de alcohol según situación laboral

Edad Inicio	Situación Laboral		Total
	Activo	Inactivo	
<=18	90,85%	96,02%	93,09%
19-21	6,77%	3,75%	5,46%
22-25	1,65%	0,16%	1,00%
26-34	0,61%	0,08%	0,38%
>=35	0,12%	0,00%	0,07%
Total	100,00%	100,00%	100,00%

Tabla 82 - Estadísticas de Edad de Inicio en Alcohol

Estadísticas	
Promedio	15,74
Mediana	15
Moda	15
Desvío Estándar	2,38
Mínimo	5
Máximo	35

Ilustración 22 - Edad de Inicio en Consumo de Primera Vez - Alcohol



Frecuencia en el Consumo

De los que declararon consumir bebidas alcohólicas alguna vez en la vida el **42%** manifestó hacerlo **al menos una vez por semana**. El **2,5%** consume bebidas alcohólicas en forma diaria.

Tabla 83 - Frecuencia en el consumo según sexo

Frecuencia Consumo	Sexo		Total
	Varón	Mujer	
No contesta	3,30%	5,10%	4,30%
Casi todos los días	3,70%	1,40%	2,50%
3 o 4 días a la semana	5,30%	1,80%	3,50%
1 o 2 días a la semana	46,30%	30,60%	37,90%
Algunos días al mes	41,30%	61,10%	51,90%
Total	100,00%	100,00%	100,00%

De los que declararon consumir bebidas alcohólicas, los que tienen hasta 18 años, el 53% lo hace semanalmente, el 46% 1 o 2 días a la semana, el porcentaje va disminuyendo por tramos de edad hasta el grupo de 35 años o más, que declara el 36% consumir semanalmente y el 29% 1 o 2 días a la semana, pero ese mismo grupo eleva su consumo diario al 13% aproximadamente.

Tabla 84 - Frecuencia en el consumo según tramos de edad

Frecuencia Consumo	Tramos de Edad					Total
	<18	19-21	22-25	26-34	35 o más	
No contesta	3,30%	3,30%	3,50%	6,60%	9,60%	4,30%
Casi todos los días	1,30%	0,80%	2,10%	4,00%	12,80%	2,50%
3 o 4 días a la semana	4,60%	2,30%	3,70%	3,60%	8,00%	3,50%
1 o 2 días a la semana	46,10%	36,50%	40,40%	36,50%	28,80%	37,90%
Algunos días al mes	44,70%	57,10%	50,40%	49,30%	40,80%	51,90%
Total	100,00%	100,00%	100,00%	100,00%	100,00%	100,00%

Si consideramos la situación conyugal, el 32% de los que están en pareja consumen bebidas alcohólicas semanalmente, pero el 7,30% lo hace diariamente. En contraposición de los que están solos que declaran el 42% consumir semanalmente pero el 1,9% declara consumir diariamente.

Tabla 85 - Frecuencia en el consumo según situación conyugal

Frecuencia Consumo	Situación Conyugal		Total
	En pareja	Solo	
No contesta	6,70%	4,00%	4,30%
Casi todos los días	7,30%	1,90%	2,50%
3 o 4 días a la semana	5,70%	3,10%	3,50%
1 o 2 días a la semana	27,50%	39,20%	37,90%
Algunos días al mes	52,80%	51,70%	51,90%
Total	100,00%	100,00%	100,00%

Consultados acerca de su situación laboral, los que declararon consumir bebidas alcohólicas, el 43% de activos declaró consumir semanalmente y el 3,10% diariamente, de los inactivos ese valor cae al 38% (semanalmente) y 1,7% diariamente.

Tabla 86 - Frecuencia en el consumo según situación laboral

Frecuencia Consumo	Situación Laboral		Total
	Activo	Inactivo	
No contesta	5,10%	3,20%	4,30%
Casi todos los días	3,10%	1,70%	2,50%
3 o 4 días a la semana	4,10%	2,60%	3,50%
1 o 2 días a la semana	39,00%	36,60%	37,90%
Algunos días al mes	48,80%	55,80%	51,90%
Total	100,00%	100,00%	100,00%

Cantidad consumida de Bebidas Alcohólicas

A los estudiantes consultados que dijeron consumir bebidas alcohólicas alguna vez en la vida, se les solicitó cuantificar su consumo diario, los resultados obtenidos por tipo de bebida indican que el **28,1% consume 1 latita de cerveza y alrededor del 28% consumen 1 litro de cerveza**. En este caso se destaca que el rango de medida consumida, variación entre 250 cm³ y 1 litro, no es gradual, ni ascendente ni descendente, sino esta polarizado en los extremos.

Tabla 87 - Consumo diario de cerveza

¿Cuánto acostumbrás o acostumbrabas a tomar en un día de cerveza?	
1 latita	28,12%
3/4 litro	16,27%
1 litro	27,86%
No toma	27,75%
Total	100,00%

En el caso del consumo diario de vino, de los que dijeron consumir bebidas alcohólicas, el **53,1% no consume vino**, el 30,7% consume 1 copa. Se destaca que los que dijeron consumir 1 litro es esperable que sean consumidores de medidas de $\frac{3}{4}$ litro, ante la inexistencia de botellas de 1 litro en el mercado.

Tabla 88 - Consumo diario de vino

¿Cuánto acostumbrás o acostumbrabas a tomar en un día de vino?	
1 copa	30,70%
1/2 litro	11,01%
3/4 litro	2,32%
1 litro	2,84%
No toma	53,13%
Total	100,00%

Para el consumo diario de bebidas fuertes, se señala la abstinencia del **57,2%** de los casos; los que dicen consumir el **31,6% consume una medida**.

Tabla 94 - ¿Cuánto acostumbrás o acostumbrabas a tomar en un día, de bebidas fuertes? según sexo, situación laboral, situación conyugal

¿Cuánto acostumbrás o acostumbrabas a tomar en un día de bebidas fuertes?	Sexo		Situación Laboral		Situación Conyugal		Total
	Varón	Mujer	Activo	Inactivo	En pareja	Solo	
No contesta	8,60%	7,70%	9,00%	7,00%	13,00%	7,60%	8,10%
1 medida = 1 trago	29,70%	33,30%	28,80%	35,30%	20,70%	32,80%	31,60%
3 medidas = 3 tragos	10,30%	7,00%	7,00%	10,60%	4,10%	9,10%	8,60%
1/4 litro = 6 tragos	1,80%	1,00%	1,10%	1,70%	0,50%	1,50%	1,40%
1/2 litro = 12 tragos	1,20%	0,10%	0,70%	0,60%		0,70%	0,60%
1 litro = 24 tragos	0,70%	0,30%	0,40%	0,70%		0,50%	0,50%
No toma	47,60%	50,60%	53,00%	44,20%	61,70%	47,80%	49,10%
Total	100,00%	100,00%	100,00%	100,00%	100,00%	100,00%	100,00%

Tabla 95 - ¿Cuánto acostumbrás o acostumbrabas a tomar en un día, de bebidas fuertes? según tramos de edad

¿Cuánto acostumbrás o acostumbrabas a tomar en un día de bebidas fuertes?	Tramos de Edad					Total
	<18	19-21	22-25	26-34	35 o más	
No contesta	4,60%	6,00%	6,70%	14,60%	17,60%	8,10%
1 medida = 1 trago	42,10%	34,60%	31,80%	25,20%	14,40%	31,60%
3 medidas = 3 tragos	17,10%	9,60%	8,10%	5,50%	0,80%	8,60%
1/4 litro = 6 tragos	1,30%	1,90%	0,90%	1,50%		1,40%
1/2 litro = 12 tragos		0,80%	0,90%	0,40%		0,60%
1 litro = 24 tragos	1,30%	0,90%	0,20%			0,50%
No toma	33,60%	46,10%	51,60%	52,90%	67,20%	49,10%
Total	100,00%	100,00%	100,00%	100,00%	100,00%	100,00%

Consultados acerca de cuándo fue la última vez que consumieron alcohol el 68,74% de los encuestados (2.313 casos) refirió haberlo hecho durante los últimos 30 días o hace más de un mes pero menos de un año.

De acuerdo a los criterios establecidos anteriormente para hablar de dependencia, el 23,30% de dicha población presentó síndrome de dependencia al alcohol (539 casos).

Tabla 96 - Dependencia según grupos de edad

Grupos de Edad	Dependencia
<18	10,40%
19-21	46,70%
22-25	29,50%
26-34	11,20%
35 o más	2,20%
Total	100,00%

Ilustración 23 - Dependencia según grupos de edad

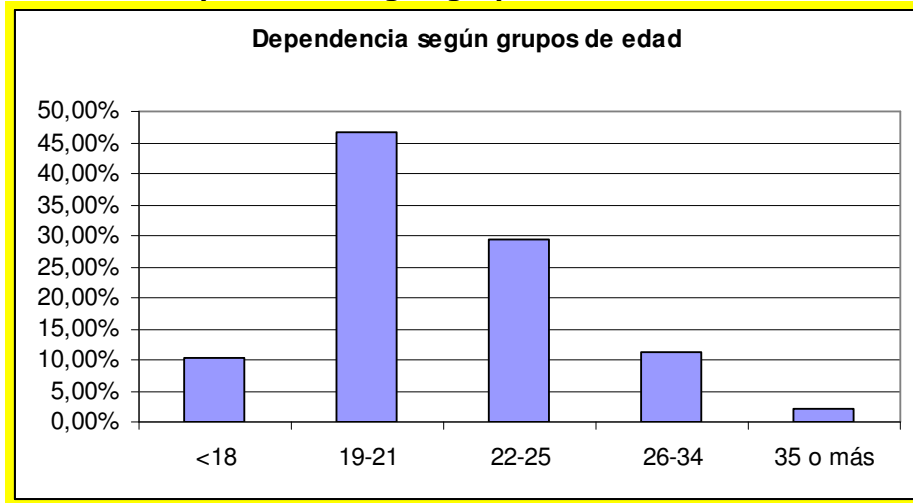
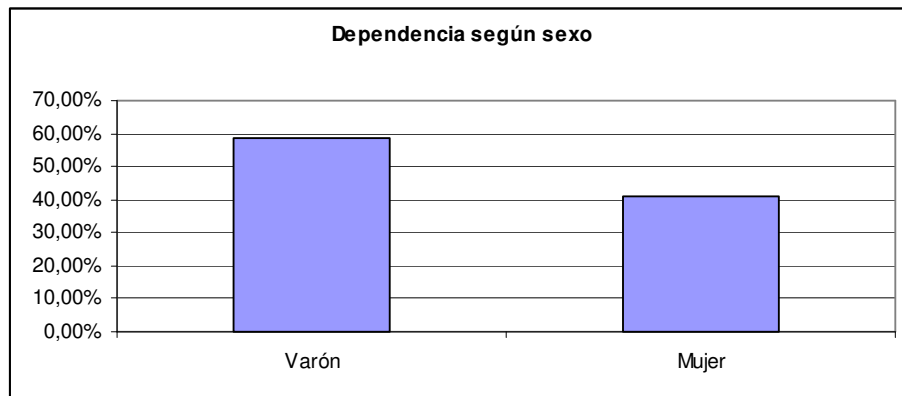


Tabla 97 - Dependencia según sexo

Sexo	Dependencia
Varón	58,80%
Mujer	41,20%
Total	100,00%

Ilustración 24 - Dependencia según sexo



Consultados acerca de cuándo fue la última vez que consumieron alcohol el 68,74% de los encuestados (2.313 casos) refirió haberlo hecho durante los últimos 30 días o hace más de un mes pero menos de un año.

De acuerdo a los criterios establecidos anteriormente para hablar de dependencia, el 23,30% de dicha población presentó síndrome de dependencia al alcohol (539 casos).

El 58,80% de dicha población dependiente es de sexualidad masculina, en tanto que el 41,20 restante es de sexualidad femenina.

Tabla 139 - ¿A lo largo de tu vida, la bebida te ha causado problemas de hígado, estómago, circulatorios o de tipo nervioso? según tramos de edad

	Tramos de Edad					Total
	<18	19-21	22-25	26-34	35 o más	
NS/NC				16,70%		1,50%
Si	33,30%	29,60%	30,00%	33,30%	50,00%	32,30%
No	66,70%	70,40%	70,00%	50,00%	50,00%	66,20%
Total	100,00%	100,00%	100,00%	100,00%	100,00%	100,00%

Tabla 140 - ¿Continuaste bebiendo aún sabiendo que te provocaba problemas de salud?según sexo, situación laboral y situación conyugal

	Sexo		Situación Laboral		Situación Conyugal		Total
	Varón	Mujer	Activo	Inactivo	En pareja	Solo	
NS/NC	40,90%	28,60%	31,60%	44,40%	14,30%	40,40%	36,90%
Si	40,90%	33,30%	36,80%	40,70%	42,90%	38,60%	38,50%
No	18,20%	38,10%	31,60%	14,80%	42,90%	21,10%	24,60%
Total	100,00%	100,00%	100,00%	100,00%	100,00%	100,00%	100,00%

Tabla 141 - ¿Continuaste bebiendo aún sabiendo que te provocaba problemas de salud? según tramos de edad

	Tramos de Edad					Total
	<18	19-21	22-25	26-34	35 o más	
NS/NC	50,00%	37,00%	35,00%	50,00%	16,70%	36,90%
Si	33,30%	37,00%	35,00%	33,30%	66,70%	38,50%
No	16,70%	25,90%	30,00%	16,70%	16,70%	24,60%
Total	100,00%	100,00%	100,00%	100,00%	100,00%	100,00%

En las respuestas referidas a abuso-dependencia de alcohol se hallaron diferencias importantes ha tener en cuenta. A saber, los sujetos que mayor cantidad de bebidas alcohólicas consumen diariamente tales como, cerveza, vino y tragos fuertes, son varones, sujetos inactivos laboralmente y sujetos que manifiestan estar solteros. En tanto que la franja de mayor prevalencia se encuentra en personas <de 18 a 22 años.

En aquellas preguntas que permiten determinar la dependencia establecida entre los consumidores y el alcohol, se puede observar una mayor prevalencia de síntomas de dependencia en sujetos de sexo masculino, en personas inactivas laboralmente hablando y en aquellas personas que declararon estar solteros. En tanto que la franja de edad que mas se destaca en dichos síntomas es la que concentra sujetos menores o iguales a 18 años.

En cuanto a aquellas preguntas que permiten detectar más específicamente los síntomas característicos de una abstinencia por alcohol, se puede observar a través de las respuestas dadas, que las cosas cambian notablemente. Síntomas tales como temblores, insomnio, nervios, sudoración, convulsiones, dolores de cabeza, etc. como correlato del abandono del consumo de dicha sustancia, se manifiesta en mayor porcentaje en mujeres, en sujetos que en su gran mayoría se mantienen inactivos laboralmente y en personas que se encuentran en pareja.

La franja etárea que presenta de manera notable, un mayor porcentaje por sobre las demás, es la que concentra a sujetos mayores de 35 años. Esto último puede deberse a más años de consumo, lo cual implica mayor adecuación de la sustancia al cuerpo del consumidor, con los respectivos síntomas de abstinencia en el intento de suspender dicha sustancia.

Otras sustancias psicoactivas

A los encuestados se les consultó acerca del consumo de otras sustancias psicoactivas, las categorías contempladas son Marihuana, Tranquilizantes sin receta médica, Estimulantes sin receta médica, Clorhidrato de cocaína, Alucinógenos (LSD, PCP), Éxtasis, Solventes e inhalables, Ketamina, Pasta Base, Opiáceos (opio, morfina, heroína) y otras sustancias para consumos distintos a los anteriormente categorizados.

Prevalencia de vida

Lo manifestado por los entrevistados permite destacar entre los consumidores de sustancias psicoactivas, fuera de las bebidas alcohólicas y el tabaco, a los que en algún momento de su vida consumieron o consumen marihuana con el **19,2%**, en segundo lugar los que consumen tranquilizantes sin receta médica el **7,7%**.

Edad de Inicio

Consultados acerca de la edad en la que por primera vez habían consumido la sustancia, los entrevistados manifestaron, en su mayoría, que la edad de inicio

había sido entre los 16 y los 20 años para cada una de las sustancias, excepto en la pasta base que la edad de inicio se corre a los 21 a 25 años.

Tabla 142 - Edad de Inicio Otras Sustancias Psicoactivas

Edad de Inicio	Tranquilizantes	Estimulantes	Marihuana	Pasta base	Clorhidrato de Cocaína	Opiáceos	Alucinógenos	Solventes e Inhalables	Éxtasis	Ketamina	Otros
01-10	2,5%	0,0%	1,3%	0,0%	0,0%	0,0%	0,0%	0,0%	0,0%	0,0%	0,0%
11-15	8,1%	11,7%	10,6%	22,2%	10,1%	33,3%	11,9%	4,0%	0,0%	0,0%	0,0%
16-20	48,1%	68,3%	69,2%	33,3%	55,1%	55,6%	57,6%	76,0%	64,8%	64,7%	100,0%
21-25	30,0%	16,7%	15,1%	44,4%	31,9%	11,1%	27,1%	16,0%	29,6%	29,4%	0,0%
26-30	7,5%	3,3%	3,0%	0,0%	2,9%	0,0%	3,4%	4,0%	5,6%	5,9%	0,0%
31-35	2,5%	0,0%	0,2%	0,0%	0,0%	0,0%	0,0%	0,0%	0,0%	0,0%	0,0%
36-40	0,6%	0,0%	0,2%	0,0%	0,0%	0,0%	0,0%	0,0%	0,0%	0,0%	0,0%
>40	0,6%	0,0%	0,4%	0,0%	0,0%	0,0%	0,0%	0,0%	0,0%	0,0%	0,0%

Para los que respondieron que si habían consumido la sustancia

Tabla 143 - Edad de Inicio Tranquilizantes sin receta médica según sexo.

Edad Inicio Tranquilizantes	Sexo		Total
	Varón	Mujer	
00-18	69,50%	62,70%	65,80%
19-21	15,20%	11,80%	13,10%
22-25	8,60%	18,30%	14,20%
26-34	4,80%	5,90%	5,40%
35 o mas	1,90%	1,30%	1,50%
Total	100,00%	100,00%	100,00%

Tabla 144 - Edad de Inicio Estimulantes sin receta médica según sexo

Edad Inicio Estimulantes	Sexo		Total
	Varón	Mujer	
00-18	79,00%	79,20%	79,10%
19-21	9,70%	12,50%	10,90%
22-25	8,10%	8,30%	8,20%
26-34	3,20%		1,80%
Total	100,00%	100,00%	100,00%

Tabla 145 - Edad de Inicio Marihuana según sexo

Edad Inicio Marihuana		Sexo		Total
		Varón	Mujer	
	00-18	71,90%	67,60%	70,00%
	19-21	17,60%	23,60%	20,40%
	22-25	8,70%	6,80%	7,70%
	26-34	1,20%	1,60%	1,40%
	35 o mas	0,60%	0,30%	0,50%
Total		100,00%	100,00%	100,00%

Tabla 146 - Edad de Inicio Pasta Base según sexo.

Edad Inicio Pasta Base		Sexo		Total
		Varón	Mujer	
	00-18	78,90%	83,30%	80,00%
	19-21	10,50%	16,70%	12,00%
	22-25	10,50%		8,00%
Total		100,00%	100,00%	100,00%

Tabla 147 - Edad de Inicio Cocaína según sexo

Edad Inicio Cocaína		Sexo		Total
		Varón	Mujer	
	00-18	67,70%	55,30%	63,50%
	19-21	21,50%	18,40%	20,20%
	22-25	10,80%	21,10%	14,40%
	26-34		5,30%	1,90%
Total		100,00%	100,00%	100,00%

Tabla 148 - Edad de Inicio Opiáceos según sexo

Edad Inicio Opiáceos		Sexo		Total
		Varón	Mujer	
	00-18	91,70%	83,30%	88,90%
	19-21		16,70%	5,60%
	22-25	8,30%		5,60%
Total		100,00%	100,00%	100,00%

Tabla 149 - Edad de Inicio Alucinógenos según sexo

Edad Inicio Alucinógenos		Sexo		Total
		Varón	Mujer	
	00-18	59,20%	54,80%	58,00%
	19-21	30,60%	29,00%	29,60%
	22-25	8,20%	12,90%	9,90%
	26-34	2,00%	3,20%	2,50%
Total		100,00%	100,00%	100,00%

Tabla 150 - Edad de Inicio Solventes e Inhalables según sexo

Edad Inicio Solventes e Inhalables		Sexo		Total
		Varón	Mujer	
	00-18	82,80%	75,00%	80,00%
	19-21	10,30%	12,50%	11,10%
	22-25	6,90%	6,30%	6,70%
	26-34		6,30%	2,20%
Total		100,00%	100,00%	100,00%

Tabla 151 - Edad de Inicio Éxtasis según sexo

Edad Inicio Éxtasis		Sexo		Total
		Varón	Mujer	
	00-18	61,90%	45,70%	54,40%
	19-21	23,80%	34,30%	27,80%
	22-25	11,90%	14,30%	13,90%
	26-34	2,40%	5,70%	3,80%
Total		100,00%	100,00%	100,00%

Tabla 152 - Edad de Inicio Ketamina según sexo

Edad Inicio Ketamina		Sexo		Total
		Varón	Mujer	
	00-18	79,30%	31,30%	62,20%
	19-21	17,20%	37,50%	24,40%
	22-25	3,40%	18,80%	8,90%
	26-34		6,30%	2,20%
	35 o mas		6,30%	2,20%
Total		100,00%	100,00%	100,00%

Tabla 153 - Edad de Inicio de Otras Sustancias sin especificar según sexo

Edad Inicio Otras Sustancias		Sexo		Total
		Varón	Mujer	
	00-18	71,40%	87,50%	80,00%
	19-21	28,60%	12,50%	20,00%
Total		100,00%	100,00%	100,00%

Frecuencia en el Consumo

Indagados, por sustancia, acerca de si la habían consumido alguna vez en su vida y la frecuencia con la que habían consumido, los encuestados que si habían consumido manifestaron haberlo hecho de la siguiente manera. Refiriéndose a tranquilizantes, estimulantes, marihuana y cocaína, manifestaron haberlo hecho alguna vez en el ultimo año. Asimismo declararon haber consumido al menos una

vez en su vida alucinógenos, solventes e inhalantes, éxtasis y ketamina y que en lo que se refiere a pasta base y opiáceos declararon haberlo hecho diariamente.

Tabla 154 - ¿Con qué frecuencia utilizaste tranquilizantes sin receta médica? según situación conyugal, situación laboral, sexo y ciencia.

¿Con qué frecuencia usaste tranquilizantes sin receta médica?	Situación Conyugal		Total
	En pareja	Solo	
No contesta	17,60%	11,10%	13,60%
Una sola vez	5,90%	15,20%	13,60%
Alguna vez en el último año	17,60%	42,40%	38,10%
Algunas veces mensualmente	11,80%	18,20%	16,90%
Algunas veces semanalmente	35,30%	9,10%	12,70%
Diariamente	11,80%	4,00%	5,10%
Total	100,00%	100,00%	100,00%

¿Con qué frecuencia usaste tranquilizantes sin receta médica?	Situación Laboral		Total
	Activo	Inactivo	
No contesta	13,90%	13,00%	13,60%
Una sola vez	15,30%	10,90%	13,60%
Alguna vez en el último año	37,50%	39,10%	38,10%
Algunas veces mensualmente	15,30%	19,60%	16,90%
Algunas veces semanalmente	9,70%	17,40%	12,70%
Diariamente	8,30%		5,10%
Total	100,00%	100,00%	100,00%

¿Con qué frecuencia usaste tranquilizantes sin receta médica?	Sexo		Total
	Varón	Mujer	
No contesta	12,50%	13,00%	13,60%
Una sola vez	10,40%	15,90%	13,60%
Alguna vez en el último año	39,60%	37,70%	38,10%
Algunas veces mensualmente	18,80%	15,90%	16,90%
Algunas veces semanalmente	14,60%	11,60%	12,70%
Diariamente	4,20%	5,80%	5,10%
Total	100,00%	100,00%	100,00%

¿Con qué frecuencia usaste tranquilizantes sin receta médica?	Básica, Aplicada y Tecnología	Ciencia		Total
		Humanas y Sociales	Médicas	
No contesta	9,10%	16,40%	12,20%	13,60%
Una sola vez	13,60%	10,90%	17,10%	13,60%
Alguna vez en el último año	45,50%	32,70%	41,50%	38,10%
Algunas veces mensualmente	22,70%	16,40%	14,60%	16,90%
Algunas veces semanalmente	9,10%	14,50%	12,20%	12,70%
Diariamente		9,10%	2,40%	5,10%
Total	100,00%	100,00%	100,00%	100,00%

Tabla 155 - ¿Con qué frecuencia utilizaste estimulantes sin receta médica? según situación conyugal, situación laboral, sexo y ciencia.

¿Con qué frecuencia usaste estimulantes sin receta médica?		Situación Conyugal		Total
		En pareja	Solo	
	No contesta		5,10%	4,70%
	Una sola vez		20,50%	18,60%
	Alguna vez en el último año		38,50%	34,90%
	Algunas veces mensualmente	50,00%	12,80%	16,30%
	Algunas veces semanalmente	50,00%	17,90%	20,90%
	Diariamente		5,10%	4,70%
Total		100,00%	100,00%	100,00%

¿Con qué frecuencia usaste estimulantes sin receta médica?		Situación Laboral		Total
		Activo	Inactivo	
	No contesta		8,30%	4,70%
	Una sola vez	15,80%	20,80%	18,60%
	Alguna vez en el último año	47,40%	25,00%	34,90%
	Algunas veces mensualmente	15,80%	16,70%	16,30%
	Algunas veces semanalmente	10,50%	29,20%	20,90%
	Diariamente	10,50%		4,70%
Total		100,00%	100,00%	100,00%

¿Con qué frecuencia usaste estimulantes sin receta médica?		Sexo		Total
		Varón	Mujer	
	No contesta	4,80%	4,50%	4,70%
	Una sola vez	14,30%	22,70%	18,60%
	Alguna vez en el último año	42,90%	27,30%	34,90%
	Algunas veces mensualmente	19,00%	13,60%	16,30%
	Algunas veces semanalmente	9,50%	31,80%	20,90%
	Diariamente	9,50%		4,70%
Total		100,00%	100,00%	100,00%

¿Con qué frecuencia usaste estimulantes sin receta médica?		Ciencia			Total
		Básica, Aplicada y Tecnología	Humanas y Sociales	Médicas	
	No contesta			10,50%	4,70%
	Una sola vez	25,00%	12,50%	21,10%	18,60%
	Alguna vez en el último año	12,50%	43,80%	36,80%	34,90%
	Algunas veces mensualmente	25,00%	18,80%	10,50%	16,30%
	Algunas veces semanalmente	25,00%	18,80%	21,10%	20,90%
	Diariamente	12,50%	6,30%		4,70%
Total		100,00%	100,00%	100,00%	100,00%

Tabla 156 - ¿Con qué frecuencia utilizaste marihuana? según situación conyugal, situación laboral, sexo y ciencia.

¿Con qué frecuencia usaste marihuana?	Situación Conyugal		Total
	En pareja	Solo	
No contesta		5,20%	5,10%
Una sola vez	10,00%	11,00%	10,80%
Alguna vez en el último año	45,00%	42,20%	42,20%
Algunas veces mensualmente	20,00%	24,30%	23,80%
Algunas veces semanalmente	10,00%	11,60%	11,90%
Diariamente	15,00%	5,80%	6,20%
Total	100,00%	100,00%	100,00%

¿Con qué frecuencia usaste marihuana?	Situación Laboral		Total
	Activo	Inactivo	
No contesta	5,00%	5,40%	5,10%
Una sola vez	8,10%	14,80%	10,80%
Alguna vez en el último año	43,40%	40,30%	42,20%
Algunas veces mensualmente	24,00%	23,50%	23,80%
Algunas veces semanalmente	12,20%	11,40%	11,90%
Diariamente	7,20%	4,70%	6,20%
Total	100,00%	100,00%	100,00%

¿Con qué frecuencia usaste marihuana?	Sexo		Total
	Varón	Mujer	
No contesta	5,90%	4,20%	5,10%
Una sola vez	8,40%	13,90%	10,80%
Alguna vez en el último año	40,40%	44,20%	42,20%
Algunas veces mensualmente	24,10%	23,60%	23,80%
Algunas veces semanalmente	12,80%	10,30%	11,90%
Diariamente	8,40%	3,60%	6,20%
Total	100,00%	100,00%	100,00%

¿Con qué frecuencia usaste marihuana?	Ciencia			Total
	Básica, Aplicada y Tecnología	Humanas y Sociales	Médicas	
No contesta	6,30%	4,50%	5,20%	5,10%
Una sola vez	4,20%	10,70%	17,70%	10,80%
Alguna vez en el último año	44,80%	41,60%	40,60%	42,20%
Algunas veces mensualmente	28,10%	25,80%	15,60%	23,80%
Algunas veces semanalmente	12,50%	10,10%	14,60%	11,90%
Diariamente	4,20%	7,30%	6,30%	6,20%
Total	100,00%	100,00%	100,00%	100,00%

Tabla 157 - ¿Con qué frecuencia utilizaste pasta base? según situación conyugal, situación laboral, sexo y ciencia.

¿Con qué frecuencia usaste pasta base?		Situación Conyugal		Total
		En pareja	Solo	
	Una sola vez	100,00%	50,00%	66,70%
	Diariamente		50,00%	33,30%
Total		100,00%	100,00%	100,00%

¿Con qué frecuencia usaste pasta base?		Situación Laboral		Total
		Activo	Inactivo	
	Una sola vez	100,00%		66,70%
	Diariamente		100,00%	33,30%
Total		100,00%	100,00%	100,00%

¿Con qué frecuencia usaste pasta base?		Sexo	Total
		Varón	
	Una sola vez	66,70%	66,70%
	Diariamente	33,30%	33,30%
Total		100,00%	100,00%

¿Con qué frecuencia usaste pasta base?		Ciencia		Total
		Básica, Aplicada y Tecnología	Humanas y Sociales	
	Una sola vez		100,00%	66,70%
	Diariamente	100,00%		33,30%
Total		100,00%	100,00%	100,00%

Tabla 158 - ¿Con qué frecuencia utilizaste cocaína? según situación conyugal, situación laboral, sexo y ciencia.

¿Con qué frecuencia usaste clorhidrato de cocaína?		Situación Conyugal		Total
		En pareja	Solo	
	No contesta		23,30%	20,60%
	Una sola vez	66,70%	3,30%	8,80%
	Alguna vez en el último año	33,30%	46,70%	44,10%
	Algunas veces mensualmente		20,00%	20,60%
	Algunas veces semanalmente		3,30%	2,90%
	Diariamente		3,30%	2,90%
Total		100,00%	100,00%	100,00%

¿Con qué frecuencia usaste clorhidrato de cocaína?		Situación Laboral		Total
		Activo	Inactivo	
	No contesta	19,20%	25,00%	20,60%
	Una sola vez	7,70%	12,50%	8,80%
	Alguna vez en el último año	46,20%	37,50%	44,10%
	Algunas veces mensualmente	23,10%	12,50%	20,60%
	Algunas veces semanalmente	3,80%		2,90%
	Diariamente		12,50%	2,90%
Total		100,00%	100,00%	100,00%

¿Con qué frecuencia usaste clorhidrato de cocaína?		Sexo		Total
		Varón	Mujer	
	No contesta	18,20%	27,30%	20,60%
	Una sola vez	9,10%	9,10%	8,80%
	Alguna vez en el último año	40,90%	54,50%	44,10%
	Algunas veces mensualmente	22,70%	9,10%	20,60%
	Algunas veces semanalmente	4,50%		2,90%
	Diariamente	4,50%		2,90%
Total		100,00%	100,00%	100,00%

¿Con qué frecuencia usaste clorhidrato de cocaína?		Ciencia			Total
		Básica, Aplicada y Tecnología	Humanas y Sociales	Médicas	
	No contesta	16,70%	18,20%	33,30%	20,60%
	Una sola vez		9,10%	16,70%	8,80%
	Alguna vez en el último año	66,70%	40,90%	33,30%	44,10%
	Algunas veces mensualmente	16,70%	22,70%	16,70%	20,60%
	Algunas veces semanalmente		4,50%		2,90%
	Diariamente		4,50%		2,90%
Total		100,00%	100,00%	100,00%	100,00%

Tabla 159 - ¿Con qué frecuencia utilizaste opiáceos? según situación conyugal, situación laboral, sexo y ciencia.

¿Con qué frecuencia usaste opiáceos?		Situación Conyugal		Total
		En pareja	Solo	
	Una sola vez	100,00%		16,70%
	Alguna vez en el último año		60,00%	50,00%
	Algunas veces mensualmente		20,00%	16,70%
	Diariamente		20,00%	16,70%
Total		100,00%	100,00%	100,00%

¿Con qué frecuencia usaste opiáceos?		Situación Laboral		Total
		Activo	Inactivo	
	Una sola vez	33,30%		16,70%
	Alguna vez en el último año	66,70%	33,30%	50,00%
	Algunas veces mensualmente		33,30%	16,70%
	Diariamente		33,30%	16,70%
Total		100,00%	100,00%	100,00%

¿Con qué frecuencia usaste opiáceos?		Sexo		Total
		Varón	Mujer	
	Una sola vez	33,30%		16,70%
	Alguna vez en el último año	33,30%	66,70%	50,00%
	Algunas veces mensualmente		33,30%	16,70%
	Diariamente	33,30%		16,70%
Total		100,00%	100,00%	100,00%

¿Con qué frecuencia usaste opiáceos?		Ciencia			Total
		Básica, Aplicada y Tecnología	Humanas y Sociales	Médicas	
	Una sola vez		50,00%		16,70%
	Alguna vez en el último año	66,70%	50,00%		50,00%
	Algunas veces mensualmente			100,00%	16,70%
	Diariamente	33,30%			16,70%
Total		100,00%	100,00%	100,00%	100,00%

Tabla 160 - ¿Con qué frecuencia utilizaste alucinógenos? según situación conyugal, situación laboral, sexo y ciencia.

¿Con qué frecuencia usaste alucinógenos?	Situación Conyugal		Total
	En pareja	Solo	
No contesta		22,70%	21,70%
Una sola vez		18,20%	17,40%
Alguna vez en el último año		40,90%	39,10%
Algunas veces mensualmente	100,00%	9,10%	13,00%
Algunas veces semanalmente		4,50%	4,30%
Diariamente		4,50%	4,30%
Total	100,00%	100,00%	100,00%

¿Con qué frecuencia usaste alucinógenos?	Situación Laboral		Total
	Activo	Inactivo	
No contesta	31,30%		21,70%
Una sola vez	12,50%	28,60%	17,40%
Alguna vez en el último año	37,50%	42,90%	39,10%
Algunas veces mensualmente	18,80%		13,00%
Algunas veces semanalmente		14,30%	4,30%
Diariamente		14,30%	4,30%
Total	100,00%	100,00%	100,00%

¿Con qué frecuencia usaste alucinógenos?	Sexo		Total
	Varón	Mujer	
No contesta	15,40%	33,30%	21,70%
Una sola vez	15,40%	22,20%	17,40%
Alguna vez en el último año	53,80%	22,20%	39,10%
Algunas veces mensualmente		22,20%	13,00%
Algunas veces semanalmente	7,70%		4,30%
Diariamente	7,70%		4,30%
Total	100,00%	100,00%	100,00%

¿Con qué frecuencia usaste alucinógenos?	Ciencia			Total
	Básica, Aplicada y Tecnología	Humanas y Sociales	Médicas	
No contesta		33,30%	14,30%	21,70%
Una sola vez	25,00%	8,30%	28,60%	17,40%
Alguna vez en el último año		58,30%	28,60%	39,10%
Algunas veces mensualmente	50,00%		14,30%	13,00%
Algunas veces semanalmente			14,30%	4,30%
Diariamente	25,00%			4,30%
Total	100,00%	100,00%	100,00%	100,00%

Tabla 161 - ¿Con qué frecuencia utilizaste solventes e inhalables? según situación conyugal, situación laboral, sexo y ciencia.

¿Con qué frecuencia usaste solventes e inhalables?	Situación Conyugal		Total
	En pareja	Solo	
No contesta		10,00%	10,00%
Una sola vez		30,00%	30,00%
Alguna vez en el último año		30,00%	30,00%
Algunas veces mensualmente		30,00%	30,00%
Total		100,00%	100,00%

¿Con qué frecuencia usaste solventes e inhalables?	Situación Laboral		Total
	Activo	Inactivo	
No contesta	16,70%		10,00%
Una sola vez	33,30%	25,00%	30,00%
Alguna vez en el último año	16,70%	50,00%	30,00%
Algunas veces mensualmente	33,30%	25,00%	30,00%
Total	100,00%	100,00%	100,00%

¿Con qué frecuencia usaste solventes e inhalables?	Sexo		Total
	Varón	Mujer	
No contesta	16,70%		10,00%
Una sola vez	33,30%	25,00%	30,00%
Alguna vez en el último año	50,00%		30,00%
Algunas veces mensualmente		75,00%	30,00%
Total	100,00%	100,00%	100,00%

¿Con qué frecuencia usaste solventes e inhalables?	Básica, Aplicada y Tecnología	Ciencia		Total
		Humanas y Sociales	Médicas	
No contesta		33,30%		10,00%
Una sola vez	66,70%	33,30%		30,00%
Alguna vez en el último año	33,30%	33,30%	25,00%	30,00%
Algunas veces mensualmente			75,00%	30,00%
Total	100,00%	100,00%	100,00%	100,00%

Tabla 162 - ¿Con qué frecuencia utilizaste éxtasis? según situación conyugal, situación laboral, sexo y ciencia.

¿Con qué frecuencia usaste éxtasis?	Situación Conyugal		Total
	En pareja	Solo	
No contesta		4,20%	3,80%
Una sola vez		16,70%	15,40%
Alguna vez en el último año		41,70%	38,50%
Algunas veces mensualmente		33,30%	34,60%
Algunas veces semanalmente	100,00%		3,80%
Diariamente		4,20%	3,80%
Total	100,00%	100,00%	100,00%

¿Con qué frecuencia usaste éxtasis?	Situación Laboral		Total
	Activo	Inactivo	
	No contesta	5,90%	
Una sola vez	17,60%	11,10%	15,40%
Alguna vez en el último año	41,20%	33,30%	38,50%
Algunas veces mensualmente	35,30%	33,30%	34,60%
Algunas veces semanalmente		11,10%	3,80%
Diariamente		11,10%	3,80%
Total	100,00%	100,00%	100,00%

¿Con qué frecuencia usaste éxtasis?	Sexo		Total
	Varón	Mujer	
No contesta	7,10%		3,80%
Una sola vez	7,10%	27,30%	15,40%
Alguna vez en el último año	50,00%	27,30%	38,50%
Algunas veces mensualmente	28,60%	36,40%	34,60%
Algunas veces semanalmente		9,10%	3,80%
Diariamente	7,10%		3,80%
Total	100,00%	100,00%	100,00%

¿Con qué frecuencia usaste éxtasis?	Ciencia			Total
	Básica, Aplicada y Tecnología	Humanas y Sociales	Médicas	
No contesta		7,70%		3,80%
Una sola vez	40,00%	15,40%		15,40%
Alguna vez en el último año	40,00%	46,20%	25,00%	38,50%
Algunas veces mensualmente		30,80%	62,50%	34,60%
Algunas veces semanalmente			12,50%	3,80%
Diariamente	20,00%			3,80%
Total	100,00%	100,00%	100,00%	100,00%

Tabla 163 - ¿Con qué frecuencia utilizaste ketamina? según situación conyugal, situación laboral, sexo y ciencia.

¿Con qué frecuencia usaste ketamina?		Situación Conyugal		Total
		En pareja	Solo	
	No contesta		7,10%	6,70%
	Una sola vez		35,70%	33,30%
	Alguna vez en el último año	100,00%	21,40%	26,70%
	Algunas veces mensualmente		28,60%	26,70%
	Diariamente		7,10%	6,70%
Total		100,00%	100,00%	100,00%

¿Con qué frecuencia usaste ketamina?		Situación Laboral		Total
		Activo	Inactivo	
	No contesta	12,50%		6,70%
	Una sola vez	37,50%	28,60%	33,30%
	Alguna vez en el último año		57,10%	26,70%
	Algunas veces mensualmente	50,00%		26,70%
	Diariamente		14,30%	6,70%
Total		100,00%	100,00%	100,00%

¿Con qué frecuencia usaste ketamina?		Sexo		Total
		Varón	Mujer	
	No contesta	12,50%		6,70%
	Una sola vez	12,50%	57,10%	33,30%
	Alguna vez en el último año	37,50%	14,30%	26,70%
	Algunas veces mensualmente	25,00%	28,60%	26,70%
	Diariamente	12,50%		6,70%
Total		100,00%	100,00%	100,00%

¿Con qué frecuencia usaste ketamina?		Ciencia			Total
		Básica, Aplicada y Tecnología	Humanas y Sociales	Médicas	
	No contesta		25,00%		6,70%
	Una sola vez	50,00%	25,00%	20,00%	33,30%
	Alguna vez en el último año	33,30%		40,00%	26,70%
	Algunas veces mensualmente		50,00%	40,00%	26,70%
	Diariamente	16,70%			6,70%
Total		100,00%	100,00%	100,00%	100,00%

CAPITULO V – Otros Indicadores

Percepción del riesgo

En cuanto a la percepción del riesgo, el porcentaje de los estudiantes encuestados manifestaron como muy peligroso o peligroso el consumo de sustancias psicoactivas siendo el menor de estos la marihuana con un 69,60% y el mayor el Clorhidrato de Cocaína que alcanzó el valor de 81,31%. El resto de las sustancias se ubicó dentro de este rango.

Ahora bien, el 15,81% de los encuestados manifestaron que la marihuana puede ser considerada como poco peligroso y nada peligroso, y el 10,97% de los estudiantes se manifestó de la misma manera respecto del tabaco.

Si consideramos la variable no sabe que tan peligroso, se destaca que uno de cada 10 estudiantes desconoce que tan peligroso es el consumo de pasta base, clorhidrato de cocaína, alucinógenos, solventes e inhalables y ketamina.

Tabla 164 - ¿Cuál es su opinión sobre el uso de las siguientes sustancias?

Sustancias Psicoactivas	No contesta	No sabe que tan peligroso	sub. Total1	Nada peligroso	Poco peligroso	sub. Total2	Peligroso	Muy peligroso	sub. Total3
Tabaco	6,33%	1,84%	8,17%	1,40%	10,97%	12,36%	50,58%	28,89%	79,47%
Tranquilizantes sin receta médica	6,89%	5,68%	12,57%	0,95%	8,56%	9,51%	34,56%	43,36%	77,92%
Estimulantes sin receta médica	7,04%	6,00%	13,05%	0,74%	6,24%	6,98%	31,23%	48,74%	79,97%
Marihuana	6,33%	4,22%	10,55%	4,04%	15,81%	19,85%	23,95%	45,65%	69,60%
Pasta Base	6,92%	10,61%	17,53%	0,51%	0,53%	1,04%	9,18%	72,24%	81,43%
Clorhidrato de Cocaína	6,75%	11,20%	17,95%	0,45%	0,30%	0,74%	7,49%	73,82%	81,31%
Opiáceos (opio, morfina, heroína)	6,98%	11,11%	18,10%	0,56%	0,95%	1,52%	9,75%	70,64%	80,39%
Alucinógenos (LSD, PCP)	6,92%	10,58%	17,50%	0,68%	1,46%	2,14%	12,27%	68,08%	80,36%
Solventes e inhalables	7,04%	11,20%	18,25%	0,56%	1,07%	1,63%	11,77%	68,35%	80,12%
Éxtasis	6,98%	10,28%	17,27%	0,53%	1,96%	2,50%	12,24%	67,99%	80,24%
Ketamina	7,85%	18,93%	26,78%	0,48%	0,83%	1,31%	8,56%	63,36%	71,92%
Otras sustancias	60,42%	8,47%	68,89%	0,65%	0,51%	1,16%	3,18%	26,78%	29,96%

Ilustración 25 - ¿Cuál es su opinión sobre el uso de las siguientes sustancias?

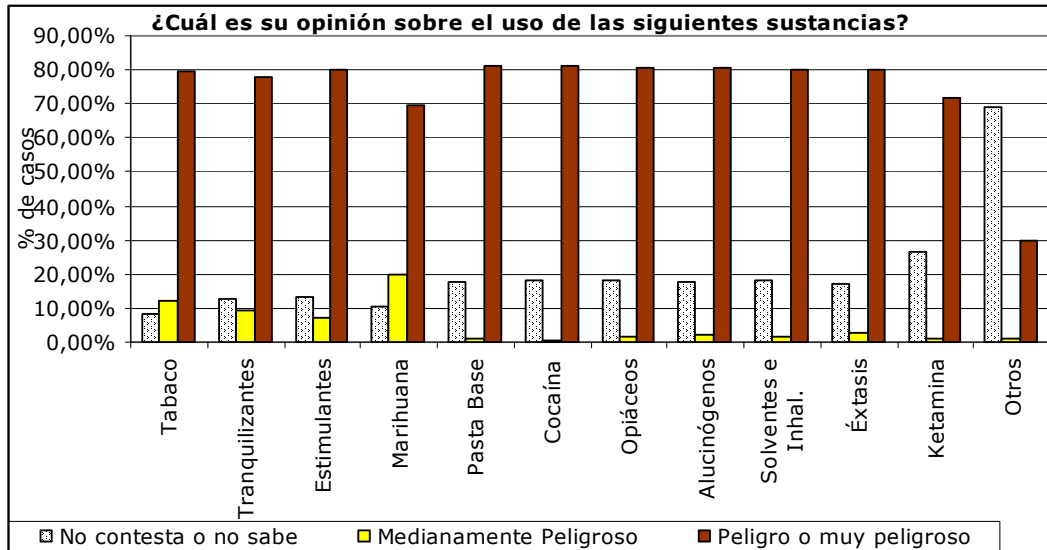


Tabla 165 - ¿Cuál es tu opinión del uso del tabaco? - según Situación Laboral, Tramos de Edades, Tipo de Universidad y Situación Conyugal

	Situación Laboral		Total
	Activo	Inactivo	
No contesta	7,60%	4,60%	6,30%
Nada Peligroso	1,50%	1,30%	1,40%
Poco Peligroso	9,70%	12,60%	11,00%
Peligroso	48,10%	53,80%	50,60%
Muy Peligroso	31,00%	26,10%	28,90%
No sabe que tan Peligroso	2,10%	1,50%	1,80%

	Grupo Etéreo					Total
	19-21	22-25	26-34	35 o más	<18	
No contesta	3,60%	5,10%	8,70%	16,10%	6,60%	6,30%
Nada Peligroso	1,30%	1,60%	0,70%	1,80%	1,80%	1,40%
Poco Peligroso	13,30%	9,70%	8,30%	5,30%	16,60%	11,00%
Peligroso	52,60%	53,40%	49,10%	36,30%	52,40%	50,60%
Muy Peligroso	27,00%	28,90%	32,30%	38,60%	18,50%	28,90%
No sabe que tan Peligroso	2,10%	1,30%	0,90%	2,00%	4,10%	1,80%

	Tipo Universidad		Total
	Privada	Pública	
No contesta	6,70%	6,20%	6,30%
Nada Peligroso	1,50%	1,40%	1,40%
Poco Peligroso	10,00%	11,30%	11,00%
Peligroso	48,20%	51,50%	50,60%
Muy Peligroso	32,40%	27,50%	28,90%
No sabe que tan Peligroso	1,20%	2,10%	1,80%

	Situación Conyugal			Total
	En pareja	Ns/NC	Solo	
No contesta	11,80%	14,60%	5,40%	6,30%
Nada Peligroso	1,20%	2,40%	1,40%	1,40%
Poco Peligroso	7,10%	12,20%	11,50%	11,00%
Peligroso	43,60%	34,10%	51,80%	50,60%
Muy Peligroso	35,30%	36,60%	27,80%	28,90%
No sabe que tan Peligroso	0,90%		2,00%	1,80%

Tabla 166 - ¿Cuál es tu opinión del uso de tranquilizantes sin receta médica? - según Situación Laboral, Tramos de Edades, Tipo de Universidad y Situación Conyugal

	Situación Laboral		Total
	Activo	Inactivo	
No contesta	8,60%	4,60%	6,90%
Nada Peligroso	0,90%	1,00%	1,00%
Poco Peligroso	7,60%	9,80%	8,60%
Peligroso	33,20%	36,40%	34,60%
Muy Peligroso	44,40%	42,00%	43,40%
No sabe que tan Peligroso	5,30%	6,20%	5,70%

	Tramos de Edad					Total
	19-21	22-25	26-34	35 o más	<18	
No contesta	4,00%	4,90%	9,40%	18,10%	8,50%	6,90%
Nada Peligroso	0,60%	1,10%	0,60%	1,50%	2,20%	1,00%
Poco Peligroso	9,80%	8,70%	7,00%	3,80%	11,10%	8,60%
Peligroso	37,90%	35,00%	32,10%	22,20%	38,00%	34,60%
Muy Peligroso	40,80%	44,20%	48,20%	50,60%	33,60%	43,40%
No sabe que tan Peligroso	6,90%	6,10%	2,80%	3,80%	6,60%	5,70%

	Tipo de Universidad		Total
	Privada	Pública	
No contesta	7,40%	6,70%	6,90%
Nada Peligroso	1,30%	0,80%	1,00%
Poco Peligroso	8,90%	8,40%	8,60%
Peligroso	31,40%	35,80%	34,60%
Muy Peligroso	46,90%	42,00%	43,40%
No sabe que tan Peligroso	4,00%	6,30%	5,70%

	Situación Conyugal			Total
	En pareja	Ns/NC	Solo	
No contesta	12,60%	19,50%	5,90%	6,90%
Nada Peligroso	0,90%		1,00%	1,00%
Poco Peligroso	5,70%	7,30%	9,00%	8,60%
Peligroso	25,60%	34,10%	35,90%	34,60%
Muy Peligroso	50,90%	36,60%	42,40%	43,40%
No sabe que tan Peligroso	4,30%	2,40%	5,90%	5,70%

**Tabla 167 - ¿Cuál es tu opinión del uso de estimulantes sin receta médica?
 - según Situación Laboral, Tramos de Edades, Tipo de Universidad y
 Situación Conyugal**

	Situación Laboral		Total
	Activo	Inactivo	
No contesta	8,80%	4,60%	7,00%
Nada Peligroso	0,60%	0,90%	0,70%
Poco Peligroso	5,30%	7,50%	6,20%
Peligroso	30,00%	32,80%	31,20%
Muy Peligroso	49,60%	47,50%	48,70%
No sabe que tan Peligroso	5,60%	6,60%	6,00%

	Tramos de Edades					Total
	19-21	22-25	26-34	35 o más	<18	
No contesta	4,10%	4,70%	9,60%	19,30%	8,10%	7,00%
Nada Peligroso	0,80%	0,40%	0,20%	0,90%	2,60%	0,70%
Poco Peligroso	8,30%	6,50%	3,70%	2,90%	5,20%	6,20%
Peligroso	33,80%	34,20%	27,30%	16,70%	35,10%	31,20%
Muy Peligroso	46,50%	47,40%	55,40%	56,70%	40,60%	48,70%
No sabe que tan Peligroso	6,50%	6,80%	3,90%	3,50%	8,50%	6,00%

	Tipo de Universidad		Total
	Privada	Pública	
No contesta	7,70%	6,80%	7,00%
Nada Peligroso	0,90%	0,70%	0,70%
Poco Peligroso	8,00%	5,60%	6,20%
Peligroso	26,70%	33,00%	31,20%
Muy Peligroso	52,70%	47,20%	48,70%
No sabe que tan Peligroso	4,10%	6,70%	6,00%

	Situación Conyugal			Total
	En pareja	Ns/NC	Solo	
No contesta	13,50%	17,10%	6,00%	7,00%
Nada Peligroso	0,70%	2,40%	0,70%	0,70%
Poco Peligroso	3,10%	4,90%	6,70%	6,20%
Peligroso	20,40%	24,40%	32,90%	31,20%
Muy Peligroso	56,90%	43,90%	47,60%	48,70%
No sabe que tan Peligroso	5,50%	7,30%	6,10%	6,00%

Tabla 168 - ¿Cuál es tu opinión del uso de marihuana? - según Situación Laboral, Tramos de Edades, Tipo de Universidad y Situación Conyugal

	Situación Laboral		Total
	Activo	Inactivo	
No contesta	7,90%	4,30%	6,30%
Nada Peligroso	4,10%	4,00%	4,00%
Poco Peligroso	16,40%	15,00%	15,80%
Peligroso	23,60%	24,40%	24,00%
Muy Peligroso	44,00%	47,80%	45,60%
No sabe que tan Peligroso	4,00%	4,40%	4,20%

	Tramos de Edades					Total
	19-21	22-25	26-34	35 o más	<18	
No contesta	3,30%	4,20%	8,90%	18,10%	8,10%	6,30%
Nada Peligroso	3,80%	5,50%	3,30%	2,90%	3,00%	4,00%
Poco Peligroso	16,40%	21,00%	13,70%	6,10%	11,80%	15,80%
Peligroso	24,50%	24,80%	27,30%	14,30%	24,00%	24,00%
Muy Peligroso	47,90%	41,20%	42,60%	52,90%	46,90%	45,60%
No sabe que tan Peligroso	4,10%	3,10%	4,20%	5,60%	6,30%	4,20%

	Tipo de Universidad		Total
	Privada	Pública	
No contesta	6,70%	6,20%	6,30%
Nada Peligroso	3,00%	4,50%	4,00%
Poco Peligroso	13,00%	16,90%	15,80%
Peligroso	21,80%	24,80%	24,00%
Muy Peligroso	51,70%	43,30%	45,60%
No sabe que tan Peligroso	3,80%	4,30%	4,20%

	Situación Conyugal			Total
	En pareja	Ns/NC	Solo	
No contesta	12,80%	17,10%	5,20%	6,30%
Nada Peligroso	3,30%	4,90%	4,10%	4,00%
Poco Peligroso	11,60%	17,10%	16,40%	15,80%
Peligroso	18,70%	19,50%	24,80%	24,00%
Muy Peligroso	48,80%	39,00%	45,30%	45,60%
No sabe que tan Peligroso	4,70%	2,40%	4,10%	4,20%

Tabla 169 - ¿Cuál es tu opinión del uso de pasta base? - según Situación Laboral, Tramos de Edades, Tipo de Universidad y Situación Conyugal

	Situación Laboral		Total
	Activo	Inactivo	
No contesta	8,50%	4,90%	6,90%
Nada Peligroso	0,50%	0,50%	0,50%
Poco Peligroso	0,60%	0,40%	0,50%
Peligroso	8,70%	9,80%	9,20%
Muy Peligroso	72,50%	71,90%	72,20%
No sabe que tan Peligroso	9,10%	12,60%	10,60%

	Tramos de Edades					Total
	19-21	22-25	26-34	35 o más	<18	
No contesta	3,80%	4,70%	9,40%	19,00%	8,90%	6,90%
Nada Peligroso	0,70%	0,40%	0,20%	0,30%	0,70%	0,50%
Poco Peligroso	0,80%	0,40%	0,70%			0,50%
Peligroso	9,60%	8,50%	10,90%	5,00%	11,40%	9,20%
Muy Peligroso	72,70%	76,70%	71,00%	67,00%	63,80%	72,20%
No sabe que tan Peligroso	12,40%	9,20%	7,70%	8,80%	15,10%	10,60%

	Tipo de Universidad		Total
	Privada	Pública	
No contesta	7,40%	6,70%	6,90%
Nada Peligroso	0,50%	0,50%	0,50%
Poco Peligroso	0,40%	0,60%	0,50%
Peligroso	8,70%	9,40%	9,20%
Muy Peligroso	72,30%	72,20%	72,20%
No sabe que tan Peligroso	10,50%	10,60%	10,60%

	Situación Conyugal			Total
	En pareja	Ns/NC	Solo	
No contesta	13,70%	17,10%	5,80%	6,90%
Nada Peligroso	0,20%		0,60%	0,50%
Poco Peligroso	0,20%		0,60%	0,50%
Peligroso	7,60%	9,80%	9,40%	9,20%
Muy Peligroso	69,40%	58,50%	72,80%	72,20%
No sabe que tan Peligroso	8,80%	14,60%	10,80%	10,60%

Tabla 170 - ¿Cuál es tu opinión del uso de cocaína? - según Situación Laboral, Tramos de Edades, Tipo de Universidad y Situación Conyugal

	Situación Laboral		Total
	Activo	Inactivo	
No contesta	8,40%	4,60%	6,70%
Nada Peligroso	0,40%	0,50%	0,40%
Poco Peligroso	0,40%	0,10%	0,30%
Peligroso	7,50%	7,40%	7,50%
Muy Peligroso	74,00%	73,50%	73,80%
No sabe que tan Peligroso	9,20%	13,90%	11,20%

	Tramos de Edades					Total
	19-21	22-25	26-34	35 o más	<18	
No contesta	3,70%	4,60%	9,20%	18,70%	8,50%	6,70%
Nada Peligroso	0,60%	0,30%		0,60%	0,70%	0,40%
Poco Peligroso	0,30%	0,20%	0,70%			0,30%
Peligroso	7,00%	7,90%	10,00%	5,00%	6,60%	7,50%
Muy Peligroso	74,90%	78,10%	73,10%	67,50%	63,50%	73,80%
No sabe que tan Peligroso	13,50%	8,80%	7,00%	8,20%	20,70%	11,20%

	Tipo de Universidad		Total
	Privada	Pública	
No contesta	6,90%	6,70%	6,70%
Nada Peligroso	0,50%	0,40%	0,40%
Poco Peligroso	0,10%	0,40%	0,30%
Peligroso	6,80%	7,80%	7,50%
Muy Peligroso	75,20%	73,30%	73,80%
No sabe que tan Peligroso	10,40%	11,50%	11,20%

	Situación Conyugal			Total
	En pareja	Ns/NC	Solo	
No contesta	13,30%	17,10%	5,70%	6,70%
Nada Peligroso	0,50%		0,40%	0,40%
Poco Peligroso			0,30%	0,30%
Peligroso	6,40%	4,90%	7,70%	7,50%
Muy Peligroso	70,90%	63,40%	74,40%	73,80%
No sabe que tan Peligroso	9,00%	14,60%	11,50%	11,20%

Tabla 171 - ¿Cuál es tu opinión del uso de opiáceos? - según Situación Laboral, Tramos de Edades, Tipo de Universidad y Situación Conyugal

	Situación Laboral		Total
	Activo	Inactivo	
No contesta	8,60%	4,90%	7,00%
Nada Peligroso	0,50%	0,60%	0,60%
Poco Peligroso	0,90%	1,00%	1,00%
Peligroso	10,00%	9,40%	9,70%
Muy Peligroso	70,20%	71,20%	70,60%
No sabe que tan Peligroso	9,80%	12,90%	11,10%

	Tramos de Edades					Total
	19-21	22-25	26-34	35 o más	<18	
No contesta	3,90%	5,00%	9,60%	18,70%	8,50%	7,00%
Nada Peligroso	0,60%	0,60%		0,60%	1,10%	0,60%
Poco Peligroso	1,10%	1,00%	1,10%		1,10%	1,00%
Peligroso	9,60%	11,20%	11,10%	5,80%	7,70%	9,70%
Muy Peligroso	70,90%	72,80%	70,70%	67,00%	66,40%	70,60%
No sabe que tan Peligroso	13,90%	9,40%	7,60%	7,90%	15,10%	11,10%

	Tipo de Universidad		Total
	Privada	Pública	
No contesta	7,40%	6,80%	7,00%
Nada Peligroso	0,70%	0,50%	0,60%
Poco Peligroso	0,50%	1,10%	1,00%
Peligroso	8,00%	10,40%	9,70%
Muy Peligroso	73,00%	69,70%	70,60%
No sabe que tan Peligroso	10,30%	11,40%	11,10%

	Situación Conyugal			Total
	En pareja	Ns/NC	Solo	
No contesta	13,30%	17,10%	5,90%	7,00%
Nada Peligroso	0,50%		0,60%	0,60%
Poco Peligroso	0,20%		1,10%	1,00%
Peligroso	8,50%	7,30%	10,00%	9,70%
Muy Peligroso	67,50%	65,90%	71,20%	70,60%
No sabe que tan Peligroso	10,00%	9,80%	11,30%	11,10%

Tabla 172 - ¿Cuál es tu opinión del uso de alucinógenos? - según Situación Laboral, Tramos de Edades, Tipo de Universidad y Situación Conyugal

	Situación Laboral		Total
	Activo	Inactivo	
No contesta	8,50%	4,80%	6,90%
Nada Peligroso	0,70%	0,60%	0,70%
Poco Peligroso	1,50%	1,40%	1,50%
Peligroso	12,40%	12,10%	12,30%
Muy Peligroso	67,40%	69,00%	68,10%
No sabe que tan Peligroso	9,40%	12,10%	10,60%

	Tramos de Edades					Total
	19-21	22-25	26-34	35 o más	<18	
No contesta	3,80%	4,60%	9,80%	19,30%	8,10%	6,90%
Nada Peligroso	0,80%	0,80%		0,60%	1,50%	0,70%
Poco Peligroso	1,90%	1,50%	1,30%	0,30%	1,10%	1,50%
Peligroso	12,50%	14,60%	12,50%	5,30%	11,40%	12,30%
Muy Peligroso	69,00%	68,80%	69,60%	67,00%	59,80%	68,10%
No sabe que tan Peligroso	12,00%	9,70%	6,80%	7,60%	18,10%	10,60%

	Tipo de Universidad		Total
	Privada	Pública	
No contesta	7,60%	6,70%	6,90%
Nada Peligroso	0,70%	0,70%	0,70%
Poco Peligroso	1,20%	1,60%	1,50%
Peligroso	9,90%	13,20%	12,30%
Muy Peligroso	70,60%	67,10%	68,10%
No sabe que tan Peligroso	10,00%	10,80%	10,60%

	Situación Conyugal			Total
	En pareja	Ns/NC	Solo	
No contesta	13,50%	17,10%	5,80%	6,90%
Nada Peligroso	0,50%	4,90%	0,70%	0,70%
Poco Peligroso	0,50%		1,60%	1,50%
Peligroso	8,30%	12,20%	12,90%	12,30%
Muy Peligroso	68,50%	56,10%	68,20%	68,10%
No sabe que tan Peligroso	8,80%	9,80%	10,90%	10,60%

Tabla 173 - ¿Cuál es tu opinión del uso de solventes e inhalables? - según Situación Laboral, Tramos de Edades, Tipo de Universidad y Situación Conyugal

	Situación Laboral		Total
	Activo	Inactivo	
No contesta	8,60%	4,90%	7,00%
Nada Peligroso	0,60%	0,60%	0,60%
Poco Peligroso	1,00%	1,10%	1,10%
Peligroso	11,60%	12,10%	11,80%
Muy Peligroso	68,40%	68,30%	68,40%
No sabe que tan Peligroso	9,80%	13,00%	11,20%

	Tramos de Edades					Total
	19-21	22-25	26-34	35 o más	<18	
No contesta	4,10%	4,90%	9,60%	18,70%	8,90%	7,00%
Nada Peligroso	0,50%	0,60%	0,20%	0,60%	1,10%	0,60%
Poco Peligroso	1,60%	0,50%	1,30%	0,60%	0,70%	1,10%
Peligroso	11,10%	14,20%	11,80%	5,80%	14,00%	11,80%
Muy Peligroso	69,30%	70,70%	68,80%	65,20%	59,00%	68,40%
No sabe que tan Peligroso	13,50%	9,10%	8,30%	9,10%	16,20%	11,20%

	Tipo de Universidad		Total
	Privada	Pública	
No contesta	7,90%	6,70%	7,00%
Nada Peligroso	0,60%	0,50%	0,60%
Poco Peligroso	1,10%	1,10%	1,10%
Peligroso	11,10%	12,00%	11,80%
Muy Peligroso	68,80%	68,20%	68,40%
No sabe que tan Peligroso	10,50%	11,50%	11,20%

	Situación Conyugal			Total
	En pareja	Ns/NC	Solo	
No contesta	13,30%	17,10%	6,00%	7,00%
Nada Peligroso	0,50%		0,60%	0,60%
Poco Peligroso	0,50%		1,20%	1,10%
Peligroso	9,20%	14,60%	12,10%	11,80%
Muy Peligroso	67,50%	56,10%	68,60%	68,40%
No sabe que tan Peligroso	9,00%	12,20%	11,50%	11,20%

Tabla 174 - ¿Cuál es tu opinión del uso de éxtasis? - según Situación Laboral, Tramos de Edades, Tipo de Universidad y Situación Conyugal

	Situación Laboral		Total
	Activo	Inactivo	
No contesta	8,50%	4,90%	7,00%
Nada Peligroso	0,50%	0,60%	0,50%
Poco Peligroso	1,90%	2,00%	2,00%
Peligroso	12,70%	11,60%	12,20%
Muy Peligroso	67,20%	69,00%	68,00%
No sabe que tan Peligroso	9,20%	11,80%	10,30%

	Tramos de Edades					Total
	19-21	22-25	26-34	35 o más	<18	
No contesta	4,00%	5,00%	9,20%	19,00%	8,50%	7,00%
Nada Peligroso	0,50%	0,40%	0,20%	0,60%	1,50%	0,50%
Poco Peligroso	1,70%	2,60%	1,80%		3,70%	2,00%
Peligroso	12,30%	13,80%	12,90%	5,30%	14,00%	12,20%
Muy Peligroso	69,80%	69,10%	66,80%	65,80%	60,50%	68,00%
No sabe que tan Peligroso	11,60%	9,10%	9,00%	9,40%	11,80%	10,30%

	Tipo de Universidad		Total
	Privada	Pública	
No contesta	7,60%	6,80%	7,00%
Nada Peligroso	0,60%	0,50%	0,50%
Poco Peligroso	2,20%	1,90%	2,00%
Peligroso	9,80%	13,20%	12,20%
Muy Peligroso	70,70%	66,90%	68,00%
No sabe que tan Peligroso	9,00%	10,80%	10,30%

	Situación Conyugal			Total
	En pareja	Ns/NC	Solo	
No contesta	13,30%	17,10%	5,90%	7,00%
Nada Peligroso	0,50%	4,90%	0,50%	0,50%
Poco Peligroso	0,70%	4,90%	2,10%	2,00%
Peligroso	9,00%	9,80%	12,70%	12,20%
Muy Peligroso	67,10%	51,20%	68,40%	68,00%
No sabe que tan Peligroso	9,50%	12,20%	10,40%	10,30%

Prevalencia Indirecta

Respecto de la prevalencia indirecta los encuestados manifestaron que conocían a alguien que consumiera marihuana el 39,8%, siendo esta el mayor valor de la serie. Los siguen en la misma los tranquilizantes sin receta médica con el 24,8%, la cocaína con el 16,5%, los estimulantes con el 15,3%, el éxtasis con el 14,5%, la pasta base con el 11% y los alucinógenos con el 10%. Para el resto de las sustancias los valores no alcanzaron el 10% de los casos.

Tabla 175 - En la actualidad, ¿conoces a alguien que consuma estas sustancias?

Sustancias	Sí		No		Ns/Nc	
Marihuana	1.340	39,8%	1.054	31,3%	971	28,9%
Tranquilizantes	835	24,8%	1.471	43,7%	1.059	31,5%
Cocaína	556	16,5%	1.744	51,8%	1.065	31,6%
Estimulantes	516	15,3%	1.761	52,3%	1.088	32,3%
Éxtasis	487	14,5%	1.788	53,1%	1.090	32,4%
Pasta base	369	11,0%	1.896	56,3%	1.100	32,7%
Alucinógenos	368	10,9%	1.897	56,4%	1.100	32,7%
Ketamina	274	8,1%	1.977	58,8%	1.114	33,1%
Solventes e inhalables	270	8,0%	1.985	59,0%	1.110	33,0%
Opiáceos	214	6,4%	2.039	60,6%	1.112	33,0%
Otros	115	3,4%	1.472	43,7%	1.778	52,8%

Ilustración 26 - ¿Conocés a alguien que consuma estas sustancias?

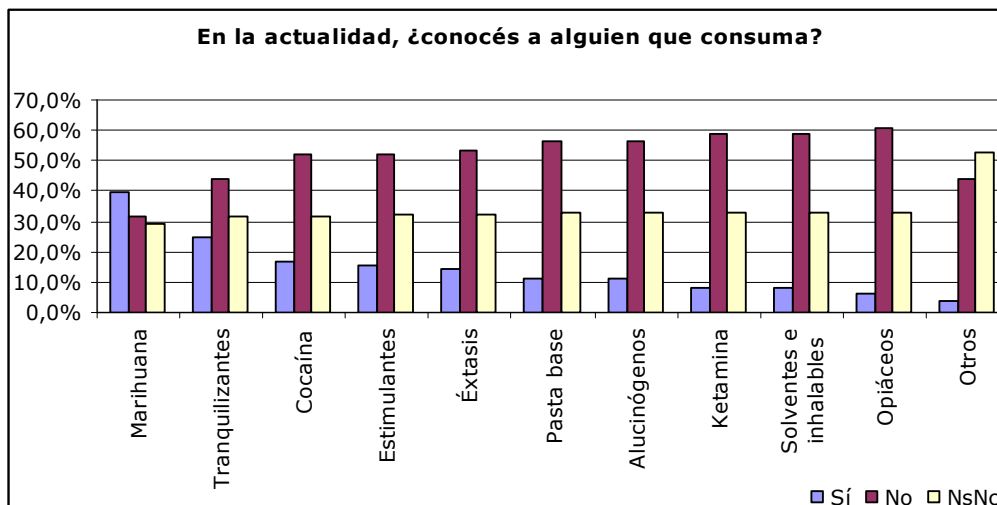


Tabla 176 - En la actualidad, ¿conoces a alguien que consuma tranquilizantes sin receta médica?

	Grupo Etéreo					Total
	19-21	22-25	26-34	35 o más	<18	
NS/NC	27,80%	30,30%	36,50%	43,90%	26,90%	31,50%
Si	25,70%	27,70%	20,30%	19,00%	26,90%	24,80%
No	46,50%	42,00%	43,20%	37,10%	46,10%	43,70%

Tabla 177 - En la actualidad, ¿conoces a alguien que consuma estimulantes sin receta médica?

	Grupo Etéreo					Total
	19-21	22-25	26-34	35 o más	<18	
NS/NC	28,20%	31,40%	38,20%	45,00%	27,30%	32,30%
Si	17,80%	15,50%	11,30%	11,10%	16,60%	15,30%
No	54,00%	53,10%	50,60%	43,90%	56,10%	52,30%

Tabla 178 - En la actualidad, ¿conoces a alguien que consuma marihuana?

	Grupo Etéreo					Total
	19-21	22-25	26-34	35 o más	<18	
NS/NC	24,20%	28,00%	33,60%	43,60%	25,50%	28,90%
Si	46,20%	44,00%	30,10%	17,80%	42,40%	39,80%
No	29,50%	27,90%	36,30%	38,60%	32,10%	31,30%

Tabla 179 - En la actualidad, ¿conoces a alguien que consuma pasta base?

	Grupo Etáreo					Total
	19-21	22-25	26-34	35 o más	<18	
NS/NC	28,50%	31,80%	38,60%	45,30%	27,70%	32,70%
Si	13,00%	11,00%	7,00%	7,90%	12,90%	11,00%
No	58,50%	57,20%	54,40%	46,80%	59,40%	56,30%

Tabla 180 - En la actualidad, ¿conoces a alguien que consuma cocaína?

	Grupo Etáreo					Total
	19-21	22-25	26-34	35 o más	<18	
NS/NC	27,70%	30,40%	37,30%	44,70%	26,60%	31,60%
Si	16,80%	19,70%	14,80%	9,60%	16,20%	16,50%
No	55,40%	49,80%	48,00%	45,60%	57,20%	51,80%

Tabla 181 - En la actualidad, ¿conoces a alguien que consuma opiáceos?

	Grupo Etáreo					Total
	19-21	22-25	26-34	35 o más	<18	
NS/NC	29,00%	31,90%	38,90%	45,90%	28,00%	33,00%
Si	7,00%	7,60%	4,20%	3,50%	7,00%	6,40%
No	64,00%	60,50%	56,80%	50,60%	64,90%	60,60%

Tabla 182 - En la actualidad, ¿conoces a alguien que consuma alucinógenos?

	Grupo Etáreo					Total
	19-21	22-25	26-34	35 o más	<18	
NS/NC	28,50%	31,60%	38,60%	45,90%	27,70%	32,70%
Si	12,00%	12,80%	8,90%	4,70%	11,40%	10,90%
No	59,50%	55,60%	52,60%	49,40%	60,90%	56,40%

Tabla 183 - En la actualidad, ¿conoces a alguien que consuma solventes e inhalables?

	Grupo Etáreo					Total
	19-21	22-25	26-34	35 o más	<18	
NS/NC	28,70%	32,00%	39,10%	45,90%	28,00%	33,00%
Si	9,70%	8,10%	5,00%	4,10%	11,10%	8,00%
No	61,70%	59,90%	55,90%	50,00%	60,90%	59,00%

Tabla 184 - En la actualidad, ¿conoces a alguien que consuma éxtasis?

	Grupo Etáreo					Total
	19-21	22-25	26-34	35 o más	<18	
NS/NC	28,20%	31,30%	38,20%	46,20%	26,90%	32,40%
Si	16,40%	17,20%	10,70%	3,20%	18,10%	14,50%
No	55,40%	51,60%	51,10%	50,60%	55,00%	53,10%

Tabla 185 - En la actualidad, ¿conoces a alguien que consuma ketamina?

	Grupo Etáreo					Total
	19-21	22-25	26-34	35 o más	<18	
NS/NC	28,80%	32,10%	38,90%	46,50%	28,40%	33,10%
Si	9,70%	9,50%	4,40%	3,50%	9,60%	8,10%
No	61,60%	58,40%	56,60%	50,00%	62,00%	58,80%

CAPITULO VI - Conclusiones

Perfil de la población estudiada

La muestra relevada comprende a alumnos universitarios cuyo año de ingreso se registra en un 74,15% de los casos a partir del año 2000 y que cursan actualmente materias de ciclo de grado en facultades pertenecientes a Universidades Publicas y Privadas del Área Metropolitana. Cabe destacar que la mayoría de los encuestados concurren a Unidades Académicas referidas al ámbito de las Ciencias Humanas y Sociales.

La edad promedio de los alumnos encuestados es de 24,4 años, en su mayoría solteros, registrándose que 6 de cada 10 son de sexo femenino. En el plano laboral, se observa que el 40,3% de los encuestados no trabaja, solo estudia, un 25,4 %trabaja tiempo parcial, un 20% trabaja tiempo completo y solo un 5% se halla desempleado.

El 13,8% de los alumnos encuestados son sostén económico, y el 12% es padre de familia.

En cuanto a las exigencias universitarias un alto porcentaje (84,24%) considera a la carrera elegida muy y demasiado exigente. Sin embargo, el 91% de los mismos tiene perspectivas positivas en cuanto a la finalización de la carrera elegida.

Por ultimo, haciendo referencia a las actividades extra universitarias que los alumnos realizan, encontramos que las más elegidas por los mismos son referidas a aquellas actividades de tipo social-relacional, encuentros privados con amigos, familia, etc. La sigue en preferencia actividades de tipo video recreativas. En menor escala tenemos aquellos alumnos que realizan actividades deportivas, siendo las ultimas en el ranking las actividades en relación a lo comunitario, religioso, político y gremial.

Es de destacar que la cantidad de casos seleccionados, a saber, 3.365 alumnos permiten obtener altos niveles de confianza y bajos márgenes de error.

Conclusiones en relación al análisis del consumo de sustancias psicoactivas

Cabe recordar que dicho estudio tenía como objetivo general establecer una línea de base cuantitativa del conocimiento, prevalencia y actitudes del consumo de sustancias psicoactivas en la población estudiada.

A los fines de este propósito la encuesta realizada permitió obtener los siguientes resultados:

En líneas generales se observa que la mayor prevalencia de vida de cualquier tipo de sustancias es mayor en alumnos de sexo masculino, de 22 a 25 años.

El porcentaje con respecto al consumo de tranquilizantes sin receta médica, cocaína y opiáceos es mayor en aquellos encuestados que se hallan en pareja respecto de los que no lo están, mientras que para el resto de las sustancias la correlación es inversa.

Teniendo en cuenta el tipo de Universidad a la cual concurren los encuestados y en relación a la prevalencia del consumo de diferentes sustancias, se observa que en lo que respecta al consumo de marihuana, hay una mayor prevalencia para aquellos alumnos que cursan en Universidades Públicas, mientras que para el resto de las sustancias, a saber: tranquilizantes, estimulantes, cocaína y éxtasis, la prevalencia es mayor en estudiantes pertenecientes a Universidades Privadas

Tabaco

El 54,1 % de los alumnos encuestados ha consumido tabaco alguna vez en su vida, de los cuales el 46,5 lo continúa haciendo en la actualidad. De estos consumidores actuales, el 67% consume tabaco diariamente, siendo en este sentido, el género de mayor frecuencia diaria el masculino.

Se registra como la edad de inicio promedio 15,8 años. Dicho esto último podemos deducir que el 90% de los casos consumen cigarrillos por primera vez antes o durante el primer año de ingreso a la carrera.

En cuanto a la cantidad de cigarrillos consumidos por día, un 77,5% fuma de 1 a 10 cigarrillos diarios. La cantidad del consumo aumenta a 11 y 20 cigarrillos diarios en aquellos encuestados que están en pareja con respecto a los que no lo están.

En relación a la situación laboral, el 79,8 % de los sujetos inactivos fuma entre 1 y 10 cigarrillos diarios, mientras que 1 de cada 3 sujetos activos laboralmente, fuma más de 11 cigarrillos diarios.

En relación a la dependencia que genera dicha sustancia nos encontramos con que 1 de cada 4 encuestados ha sentido deseos fuertes de fumar, razón por la cual no han podido evitar hacerlo. Dicha dependencia aumenta a medida que aumenta el rango de edad, siendo los sujetos activos laboralmente los que mayor dependencia al tabaco registran.

Teniendo en cuenta los criterios mencionados para hablar de dependencia, se pudo concluir que, el 13,90% de los 1014 sujetos que manifestó consumir tabaco durante el último presentó síndrome de dependencia al tabaco (141 casos).

El 45,40 de dicha población dependiente es de sexualidad masculina, en tanto que el 54,60 restante es de sexualidad femenina.

Las diferencias encontradas para las respuestas referidas al abuso-dependencia de tabaco en relación a las variables sexo, situación laboral, situación conyugal, edad, no fueron significativas a tener en cuenta.

Alcohol

De acuerdo a los datos obtenidos se observa que el 86% de los encuestados ha consumido alcohol alguna vez en su vida. La mayor prevalencia se da en el sexo masculino, quienes 9 de cada 10 declaro haber consumido alcohol alguna vez en su vida, en relación a las mujeres las cuales han consumido alcohol alguna vez en su vida 8 de cada 10.

El 62,3% de la población estudiada ha tomado alcohol durante los últimos 30 días.

La edad de inicio que se registra promedia los 15,7 años de edad y es mayor en los varones que en las mujeres, cuyas cifras ascienden a 94,98% y 91,82% respectivamente.

Si consideramos la situación conyugal del consumidor, observamos que aquellos que se encuentran solos comenzaron a beber en un 95% antes de los 18 años, mientras que para los consumidores que están en pareja el número alcanza un 82%.

La situación laboral de los encuestados marca una diferencia en lo que se refiere a la edad de inicio, ya que los estudiantes inactivos laboralmente que comenzaron a beber alcohol a los 18 años o antes de esta edad alcanza el 96,02%, mientras que los activos representan el 91%.

En referencia a la frecuencia en aquellos que consumen alcohol se han obtenido los siguientes datos: el 42% consume alcohol al menos una vez por semana, mientras que el 2,5% consume alcohol diariamente. Dicha frecuencia de consumo es mayor en los varones que en las mujeres.

Considerando a los encuestados que que estan en pareja, sabemos que el 32% consume bebidas alcohólicas semanalmente, mientras que el 7,3% lo hace diariamente. Aquellos encuestados que están solos un 42% consume semanalmente y el 1,9% de los mismos lo hace diariamente.

Teniendo en cuenta la situación laboral, se registra que el consumo de alcohol es mayor en aquellos sujetos activos laboralmente, en relación a los inactivos, a saber, el 43% de los sujetos activos consume semanalmente y el 3,10% diariamente. Mientras que en aquellos sujetos inactivos, se registra que el 38% consume alcohol semanalmente, y el 1,7% diariamente.

En aquellos encuestados que declararon consumir bebidas alcohólicas diariamente encontramos que un 28,1% consume 1 lata de cerveza por día mientras que el 28% consume un litro de cerveza.

En cuanto al consumo diario de vino, el 53,1% de los consumidores de bebidas alcohólicas declaro no consumir vino. Un 30,7/ declaro consumir una copa diaria y un 2,53% manifestó consumir $\frac{3}{4}$ litro.

Para el consumo diario de bebidas fuertes, el 57,2% se declara absténico, mientras en aquellos encuestados que consumen, el 31% consume una medida.

Los sujetos que mayor cantidad de bebidas alcóholicas consumen diariamente tales como, cerveza, vino y tragos fuertes, son varones, sujetos inactivos laboralmente y sujetos que manifiestan estar solteros. En tanto que la franja de mayor prevalencia se encuentra en personas <de 18 a 22 años.

Se observa una mayor prevalencia de síntomas de dependencia en sujetos de sexo masculino, en personas inactivas laboralmente hablando y en aquellas personas que declararon estar solteros. En tanto que la franja de edad que mas se destaca en dichos síntomas es la que concentra sujetos < 18.

En referencia a la dependencia a dicha sustancia se obtuvo que el 23,30% de los 539 sujetos que manifestó tomar alcohol durante el transcurso del ultimo año, presentó síndrome de dependencia .El 58,80% de dicha pobacion dependiente es de sexualidad masculina

En relación a los síntomas de abstinencia, como correlato del abandono del consumo de dicha sustancia, se manifiesta en mayor porcentaje en mujeres, en sujetos que en su gran mayoría se mantienen inactivos laboralmente y en personas que se encuentran en pareja.

Otras sustancias psicoactivas

En lo que se refiere al tratado de el consumo de otras sustancias psicoactivas, se les consultó a los alumnos encuestados en relación a sustancias tales como: Marihuana, Tranquilizantes obtenidos sin receta medica, Cocaína, Alucinógenos, Éxtasis, Solventes e Inhalantes , Ketamina, Pasta Base, Opiáceos y otras sustancias para consumo diferentes a las anteriormente categorizadas.

En primer lugar encontramos que el 19,2% de los alumnos encuestados han consumido o bien consumen en la actualidad marihuana, mientras que el 7,7% de los casos declaró haber consumido o bien consumir en la actualidad tranquilizantes sin receta médica.

Tanto para la prevalencia del año (consumo en los últimos 12 meses), como para la prevalencia de mes (consumo en los últimos 30 días) es la marihuana la sustancia que mayor prevalencia registra.

En lo que se refiere a la edad de inicio en el consumo de sustancias psicoactivas, la edad promedio se registra entre los 16 y 20 años para todas las sustancias, excepto para la pasta base cuya edad de inicio se registra entre los 21 y 25 años.

Indagados, por sustancia, acerca de si la habían consumido alguna vez en su vida y la frecuencia con la que habían consumido, los encuestados que si habían consumido alguna vez en su vida manifestaron haberlo hecho de la siguiente manera.

Refiriéndose a tranquilizantes, estimulantes, marihuana y cocaína, manifestaron haberlo hecho alguna vez en el ultimo año. Asimismo declararon haber consumido al menos una vez en su vida alucinógenos, solventes e inhalables, éxtasis y ketamina y que en lo que se refiere a pasta base y opiáceos declararon haberlo hecho diariamente.

En cuanto a la percepción del riesgo, la sustancia considerada por los alumnos como la mayor en cuanto a la peligrosidad del consumo de la misma fue la cocaína, que alcanzó el valor de 81,31%. En tanto fue la marihuana la que menor percepción de riesgo tiene para los mismos, alcanzando un valor de 69,60%.

El resto de las sustancias se ubicó dentro de este rango.

El 15,81% de los encuestados manifestaron que la marihuana puede ser considerada como poco peligrosa y nada peligrosa, y el 10,97% de los estudiantes se manifestó de la misma manera respecto del tabaco.

Al considerar la variable no sabe que tan peligroso, se destaca que uno de cada 10 estudiantes desconoce que tan peligroso es el consumo de pasta base, clorhidrato de cocaína, alucinógeno, solvente e inhalante y ketamina.

**ANEXO I - Información estadística del Anuario de Estadísticas
 Universitarias del año 2004, de la Secretaría de Políticas
 Universitarias del Ministerio de Educación, Ciencia y
 Tecnología de la Nación**

Universidades	Matrícula	%
Nacionales GBA*	444681	73,1
de Gestión Privada GBA**	163239	26,9
Total	607920	100
Muestra	Casos	%
Universidades Nacionales GBA	2425	72,1
Universidades de Gestión Privada GBA	940	27,9
Total	3365	100

* Comprende: Universidad de Buenos Aires, Universidad Nacional de La Matanza, Lomas de Zamora, General San Martín, General Sarmiento, Tres de Febrero, Lanús y Regionales UTN de Delta, Buenos Aires y Avellaneda.

** Comprende: Universidad Católica Argentina, Favaloro, Abierta Interamericana, Argentina de la empresa, J. F. Kennedy, Austral, Blas Pascal, CAECE, Champagnat, Belgrano., UCES, Uflo, Marina Mercante, Morón, Palermo, San Andrés, CEMA, del Centro Educativo Latinoamericano, del Congreso, del Cine, del Salvador, UMSA y Di Tella

ANEXO II – Ficha Técnica

Población Investigada y Cobertura Geográfica

La investigación que se realizó con el objeto de establecer la prevalencia de consumo de sustancias psicoactivas entre estudiantes universitarios que cursaron materias del ciclo de grado durante el año 2005, tuvo las siguientes especificaciones técnicas:

Universo de estudio

Estudiantes universitarios que cursaron durante el año 2005 en facultades pertenecientes a Universidades públicas y privadas del Área Metropolitana (Ciudad de Buenos Aires y Conurbano Bonaerense), conforme el Anuario de Estadísticas Universitarias mencionado en Anexo anterior.

Diseño Muestral

Se diseñó una muestra probabilística, estratificada, por conglomerados.

Probabilística, porque cada estudiante universitario tiene una probabilidad de selección conocida y superior a cero.

Estratificada, porque se clasificó previamente el universo en grupos homogéneos internamente y heterogéneos entre sí, en función de las variables dependientes de estudio, con el objeto de maximizar la precisión de los resultados. Para el caso de esta investigación, el criterio de estratificación se establece a partir de la pertenencia a rama de estudio y tipo de Universidad a la cual pertenece la facultad.

Por conglomerados, constituidos por establecimientos educativos de nivel superior universitario (Unidades Primarias de Muestreo - UPM). Los conglomerados quedaron conformados por facultades universitarias dependientes de los dos tipos

de gestión (pública o privada) localizadas en los centros geográficos que integran la muestra (Ciudad de Buenos Aires y Conurbano).

El tamaño muestral quedó definido en 3.365 casos, que fueron distribuidos en una primera etapa por tipo de Universidad.

De ese modo, el 27% de los casos (940) se realizaron en Universidades de Gestión Privada y el 72% de los casos restantes (2425) en Universidades Públicas, en la misma proporción que se encuentra distribuida la matrícula Universitaria por tipo de Universidad para el área geográfica donde se realiza la investigación.

Luego, al interior de cada grupo (público, privada) se seleccionaron las instituciones en las que se realizaría la investigación a fin de distribuir los casos.

En el caso de las Universidades públicas, se eligieron aquellas casas de altos estudios con matrícula más alta (UBA, La Matanza, Lomas de Zamora) y que al mismo tiempo fueran representativas de diversas áreas geográficas (Capital, zona sur del Gran Buenos Aires y zona oeste, respectivamente).

En el caso de las Universidades de gestión privada se siguió el mismo criterio. Por la cantidad de casos a realizar se seleccionaron en un principio las tres Universidades con matrícula más alta en cada región (en Capital la Universidad J.F. Kennedy, en la zona oeste la Universidad de Morón y en la zona sur la Universidad Austral). Posteriormente, se completaron los casos que faltaban con la Universidad de Maimónides de manera de tener representado un perfil de estudiantes (el que prosigue estudios del área de las ciencias médicas) que había quedado subrepresentado para este grupo de universidades.

Al interior de cada uno de los establecimientos o facultades, se aplicó el cuestionario a estudiantes universitarios de doce cursos correspondientes a orientaciones humanísticas, básicas o aplicadas y médicas, distribuidos en los diferentes turnos ofertados (mañana, tarde y noche) por cada facultad seleccionados en forma aleatoria. Esta selección posibilitó una óptima distribución de acuerdo a la antigüedad en la carrera (estudiantes recientemente ingresados, estudiantes intermedios y avanzados).

El tamaño muestral posibilita un nivel de confianza de los resultados del 95% y el error estadístico inferior a +/-4%.

El diseño muestral sugerido permite, a nivel global, el análisis o desagregación de información a partir del cruce con las siguientes variables independientes con errores estadísticos de estimación aceptables:

- distrito (Ciudad de Buenos Aires y Conurbano)
- sexo
- tipo de gestión (pública o privada)
- edad agrupada en intervalos a definir de acuerdo a la distribución de la muestra
- antigüedad en la carrera / nivel alcanzado (inicial, intermedio, avanzado)
- turno de cursada (mañana, tarde, noche)

Equipo de Trabajo del Estudio

El equipo de trabajo que llevó a cabo este estudio está compuesto por los siguientes consultores, con especialidades en diversas disciplinas, lo que permitió integración con diversas visiones sobre la temática en cuestión.

Coordinador del Observatorio Argentino de Drogas (OAD):

Lic. Diego Álvarez.

Coordinador del Estudio en Ambiente Universitario:

Lic. Carlos Pelloni.

Consultora Aspectos Metodológicos:

Lic. Graciela Ahumada.
Área de Investigaciones del OAD.

Consultores Senior:

Lic. Nancy Barrera,
Lic. Fabiola Carcar,
Lic. Karina Chimera,
Lic. Juan Manuel Cozzi y
Lic. Lorena Pronsky

Consultora en Tecnologías de Información:

Lic. Karina Sáez.

Facilitadores/Encuestadores/Editores:

Lic. Guadalupe Álvarez,
Lic. Liliana Barberis,
Srta. Wanda Fraiman,
Lic. Andrea Carolina Galán y
Lic. Guillermo Jajamovich.