

SISTEMA DE INFORMACIÓN, EVALUACIÓN Y MONITOREO DE PROGRAMAS SOCIALES

SIEMPRO
Sistema de Información Monitoreo y Evaluación
de Programas Sociales

Consejo Nacional
de Coordinación
de Políticas Sociales



Presidencia de la Nación

REPORTE DE MONITOREO

PLAN NACIONAL DE SEGURIDAD ALIMENTARIA

4º TRIMESTRE 2017

DATOS DEL PROGRAMA

Dependencia y autoridades

Ministerio de Desarrollo Social de la Nación
Dra. Carolina Stanley

Secretaría de Acompañamiento y Protección
Social
Prof. Paula Pérez Marquina

Subsecretaría de políticas alimentarias
Lic. Ana María Volpato

Dirección Nacional de Seguridad Alimentaria
Lic. Myrian Bernardelli

Ubicación en el presupuesto

Programa 26

Incidencia en el presupuesto del MDS

5,6% (\$7.241,8millones / \$130.781,2 millones)
Actividades 1, 2, 3, 5 y 7. Actividades: 1 -Tarjetas
Alimentarias; 2- Complemento Alimentario; 3 -
Asistencia al PROHUERTA; 5- Comedores
Escolares; 7 - Comedores Comunitarios.

Dirección página web

<http://www.desarrollosocial.gob.ar/alimentacion>

REPORTE DE MONITOREO

PLAN NACIONAL DE SEGURIDAD ALIMENTARIA

4º TRIMESTRE 2017

DESCRIPCIÓN DEL PROGRAMA

Normativa

Ley 25.724; Decreto 2040/2003 MDS; Decreto 1018/2003

Objetivo General

Posibilitar el acceso de la población en situación de vulnerabilidad social a una alimentación complementaria, suficiente y acorde a las particularidades y costumbres de cada región del país.

Objetivos por componentes:

Tarjetas Alimentarias: Asegurar el acceso de la población vulnerable a una alimentación adecuada, suficiente y acorde a las particularidades y costumbres de cada región del país.

Comedores Escolares: Lograr condiciones de nutrición y desarrollo adecuado de los niños que asisten a las escuelas en situación de mayor vulnerabilidad social a través del refuerzo de los servicios de alimentación provinciales.

Asistencia Alimentaria Directa: Posibilitar el acceso de la población que se encuentra en situación de vulnerabilidad social a una alimentación adecuada, suficiente y acorde a las particularidades y costumbres de la zona.

Abordaje Comunitario: contribuir a la transformación de la política alimentaria en una perspectiva de integración, social, institucional y territorial, con los consecuentes cambios necesarios en las modalidades de intervención e instrumentos operativos capaces de promover y consolidar acciones en cada lugar del territorio donde las necesidades sociales y principalmente alimentarias deban ser atendidas.

Apoyo Alimentario a Organizaciones Comunitarias (Merenderos): reforzar el aporte nutritivo antes de recibir la cena.

Pro-Huerta: Impulsar huertas como fuente de alimentos y de ingresos para los hogares, para contribuir a garantizar la seguridad alimentaria de las poblaciones urbanas, periurbanas y rurales en situación de vulnerabilidad social, incrementando la disponibilidad, accesibilidad y variedad de alimentos, así como también propiciar y desarrollar la comercialización de excedentes.

Proyectos Especiales: Concreción de actividades, obras y adquisición de equipamiento para el desarrollo territorial y la mejora de la calidad de vida de las comunidades.

REPORTE DE MONITOREO

PLAN NACIONAL DE SEGURIDAD ALIMENTARIA

4º TRIMESTRE 2017

DESCRIPCIÓN DEL PROGRAMA

Población destinataria

El Programa busca cubrir los requisitos nutricionales de **niños de hasta 14 años de edad, embarazadas, discapacitados y adultos desde los 70 años en condiciones socialmente desfavorables y de vulnerabilidad nutricional**. A su vez, establece grupos poblacionales prioritarios como son las mujeres embarazadas, niños de hasta 5 años de edad y poblaciones con mayor vulnerabilidad nutricional.

En los Comedores escolares, la población destinataria son alumnos que asisten a escuelas hogares, con albergues anexos y rurales, de los primeros ciclos de la EGB ubicadas en zonas críticas escuelas y/o de educación especial de gestión pública estatal.

Componentes/ Prestaciones

Tarjetas Alimentarias: Transferencia monetaria a las provincias para brindar una prestación mensual a los hogares para la adquisición de alimentos.

Comedores Escolares: Refuerzo para complementar los fondos provinciales a Comedores Escolares con el objetivo de brindar servicios alimentarios escolares.

Abordaje Comunitario: Se trabaja en conjunto con el Programa de las Naciones Unidas para el Desarrollo (PNUD), quien brinda acompañamiento y supervisión a fin de garantizar el cumplimiento de los menús acordados.

Apoyo Alimentario a Organizaciones Comunitarias (Merenderos): Transferencia de fondos a las Organizaciones de la Sociedad Civil para el financiamiento de meriendas reforzadas en los merenderos de las zonas de mayor vulnerabilidad social.

Asistencia Alimentaria Directa: Entrega mensual de módulos alimentarios a organizaciones sociales, a fin de cubrir las necesidades primarias de las personas.

Pro-Huerta: Distribución de insumos, capacitación y apoyo técnico a huertas y granjas familiares, escolares y comunitarias.

Proyectos especiales: Desarrollo de actividades, obras y adquisición de equipamiento que favorezcan la satisfacción de derechos, la producción, el mejoramiento de la calidad de vida, y la reproducción social de las familias en las distintas regiones.

REPORTE DE MONITOREO

PLAN NACIONAL DE SEGURIDAD ALIMENTARIA

4º TRIMESTRE 2017

DESCRIPCIÓN DEL PROGRAMA

Modalidad de ejecución

La modalidad de ejecución varía según los componentes, algunos de los cuales cuentan con contraparte provincial en su financiamiento:

Tarjeta Alimentaria:

- **Federal:** El Programa se implementa mediante Convenio con la Provincia. La tarjeta cuenta con un aporte tanto de la Nación como de la provincia.
- **Centralizada:** La tarjeta alimentaria centralizada se paga directo al titular de la Tarjeta (se acredita el dinero desde el MDS de la Nación).

Comedores Escolares: mediante Convenio con la Provincia.

Abordaje Comunitario: mediante Convenio con Organizaciones de la Sociedad Civil formalmente constituidas. El mismo es ejecutado por la Subsecretaría de Políticas Alimentarias, con la supervisión del PNUD.

Apoyo Alimentario a Organizaciones Comunitarias (Merenderos): mediante Convenio con Organizaciones de la Sociedad Civil que están formalmente constituidas.

Asistencia Alimentaria Directa: El Programa realiza entrega de módulos alimentarios con Organizaciones de la Sociedad Civil que no necesariamente están formalmente constituidas.

ProHuerta y Proyectos Especiales: El Programa se implementa directo con la Comunidad/Destinatarios.



REPORTE DE MONITOREO

PLAN NACIONAL DE SEGURIDAD ALIMENTARIA

4º TRIMESTRE 2017



CONSIDERACIONES METODOLÓGICAS

De todos los componentes que tiene el Plan Nacional de Seguridad Alimentaria, el SIEMPRO cuenta con información actualizada al 4º trimestre de 2017 de los componentes **Tarjeta Alimentaria (modalidad Federal y Centralizada)**, **Abordaje Comunitario – (PNUD)**, **Comedores Comunitarios** y **Comedores Escolares**.

Tarjeta Alimentaria – Modalidad Federal: para contar con información de manera trimestral de forma periódica, se acordó informar la cantidad de titulares de las prestaciones de acuerdo al convenio vigente y no a la cantidad de personas atendidas efectivamente en el período en esta modalidad. Como excepción, para el año 2016 se contabilizó en el total de destinatarios a los 55.000 bajo convenio que recibieron fondos nacionales para tarjeta alimentaria en la ciudad de Córdoba hasta el 3º trimestre de ese año.

Tarjeta Alimentaria – Modalidad centralizada: los titulares corresponden a los efectivamente atendidos ya que las transferencias las realiza directamente el Ministerio de Desarrollo Social de la Nación. Se imputó a la Ciudad de Buenos Aires los destinatarios que corresponden al convenio firmado con A.M.I.A. para la entrega de prestaciones bajo la modalidad centralizada. Los destinatarios del municipio de San Luis (San Luis) corresponden al convenio firmado con el municipio.

Comedores Escolares: las escuelas informadas corresponden a las que figuran en los convenios vigentes firmados con las provincias. Los datos que informa el programa corresponden a prestaciones financiadas total o parcialmente con fondos nacionales, pudiendo haber prestaciones adicionales financiadas exclusivamente con fondos de origen provinciales de acuerdo las características de cada proyecto provincial.

Ejecución presupuestaria: Los montos informados por los componentes y programas alimentarios corresponden a los pagos que se efectuaron efectivamente durante los períodos de referencia. Es por ello que se pueden dar situaciones donde no se registran transferencias monetarias pero sí se informan destinatarios bajo programa o convenio vigente. Las partidas informadas pueden o no corresponder al período de referencia o ejercicio fiscal.

REPORTE DE MONITOREO PLAN NACIONAL DE SEGURIDAD ALIMENTARIA 4º TRIMESTRE 2017



CONSIDERACIONES METODOLÓGICAS

Valor Unitario y Canasta Básica Alimentaria según Regiones

De acuerdo a la información brindada por el programa se puede establecer cuál es la proporción de cobertura de la Canasta Básica Alimentaria (CBA) para un hogar tipo, de las prestaciones alimentarias financiadas por el PNSA Federal y Centralizada en las provincias, teniendo en cuenta las diferencias según las regiones. La información sobre los fondos de origen nacional y provincial de las prestaciones alimentarias es obtenida mediante los promedios de los valores unitarios que figuran en los convenios firmados. El INDEC informa la línea de indigencia y de pobreza para un adulto equivalente para 6 regiones del país (Gran Buenos Aires, Cuyo, NEA, NOA, Patagonia y Pampeana) y se multiplicaron dichos valores por el coeficiente de 3,09 para calcular el valor de un hogar tipo de acuerdo al promedio nacional. De esta manera se utilizaron para estimar el grado de cobertura promedio de las prestaciones alimentarias por provincia, contabilizando tanto los fondos nacionales como provinciales.

Se utilizó el promedio de los distintos tipos de prestaciones que se financian en las provincias. Para la elaboración de este informe no se cuenta con datos de las prestaciones alimentarias que financian las provincias con sus propios recursos, de manera que no se puede hacer un análisis integral sino de los fondos que se transfieren para el financiamiento de tarjetas y/o módulos del Ministerio de Desarrollo Social de la Nación.

REPORTE DE MONITOREO PLAN NACIONAL DE SEGURIDAD ALIMENTARIA 4º TRIMESTRE 2017



COBERTURA

Tarjeta Alimentaria

Componente Federal – Tarjetas magnéticas

Se atendió en el año 2017 a **1.089.549** hogares, apenas un aumento del 0,2% en relación a 2016.

Componente Federal – Módulos alimentarios

Se alcanzó a **118.749** hogares (reducción del 1,1%).

La cantidad de destinatarios de tarjetas alimentarias es más de 9 veces superior a la cantidad de titulares que recibieron módulos.

Componente Centralizado – Tarjetas magnéticas

La cobertura llegó a **221.926** hogares (disminución del 7,2% interanual). Solo ejecuta en la Ciudad de San Luis, Ciudad de Buenos Aires y en 32 municipios de la provincia de Buenos Aires, que concentran el 98,7% de los destinatarios de esta modalidad.

Comedores Escolares

Se brindaron subsidios para refuerzo alimentario para **18.177** escuelas en el año 2017, lo que significó un incremento del 67,2% con respecto al año anterior. Se explica por la incorporación de la provincia de Buenos Aires, con 7.789 escuelas bajo convenio.

Abordaje Comunitario - PNUD

En el 4º trimestre de 2017, se financiaron **1.234** comedores comunitarios, con una leve reducción del 2,5% en relación a igual período del año 2016. Desde la única convocatoria pública en los años 2002/2004 a la fecha no hubo incorporación de nuevas organizaciones. Se financiaron **154** proyectos de fortalecimiento, lo que significó un incremento del 75% interanual.

REPORTE DE MONITOREO PLAN NACIONAL DE SEGURIDAD ALIMENTARIA 4º TRIMESTRE 2017



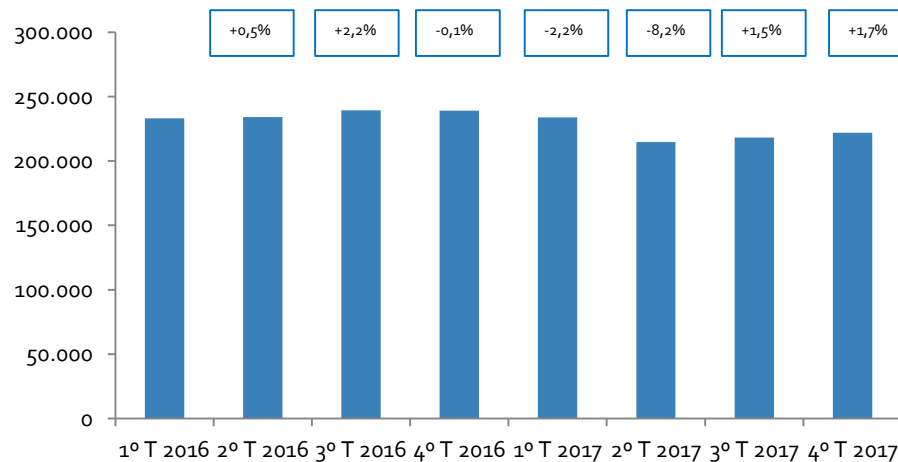
COBERTURA

Tarjeta Alimentaria

Componente Centralizado – Tarjetas magnéticas

- Evolución de la cantidad de titulares de tarjetas atendidos en los 4 trimestres de los años 2016 y 2017: la **mayor cobertura** se registró en el **3º trimestre del año 2016** (239.389 titulares) y el período con la **reducción más significativa** fue el **2º trimestre de 2017** (214.840 destinatarios), momento a partir del cual se registra una tendencia trimestral alcista en la cantidad de destinatarios atendidos (aumentos del 1,5% y del 1,7% en el tercer y cuarto trimestre de 2017, respectivamente).

Gráfico 1. Evolución y tasa de variación trimestral de la cantidad de destinatarios atendidos de Tarjetas Alimentarias – Mod. Centralizada: 1º trim. 2016 – 4º trim. 2017



Fuente: Elaboración propia en base a información brindada por el programa



REPORTE DE MONITOREO

PLAN NACIONAL DE SEGURIDAD ALIMENTARIA

ABRIL 2017

PERFIL DE LOS DESTINATARIOS DEL PNSA – COMPONENTE FEDERAL

- Las mujeres representan el 82,9% del padrón del PNSA Federal, de acuerdo a la información brindada por el programa al Sintys en abril de 2017. El 52% del total de destinatarios del PNSA son mujeres entre 25 y 44 años.
- En Buenos Aires se registra la mayor incidencia de titularidad femenina (97%), mientras que en Chaco se registra el mayor porcentaje de varones titulares (32,9%).
- El 57,4% de lo/as titulares tiene entre 25 y 44 años, el 24,6% tiene entre 45 y 64 años, el 6,9% más de 65 años y el 6,7% entre 18 y 24 años. Hay un 4,4% de los titulares de los que no se puede establecer la edad. De las 863.874 titulares mujeres, el 62,7% tiene entre 25 y 44 años de edad, el 23,9% tiene entre 45 y 64 años y apenas el 7,3% entre 18 y 24 años. El 64,05% de las personas que reciben tarjetas son menores a 44 años (en mujeres perceptoras la incidencia de dicho tramo de edad llega al 70%), por lo tanto se podría inferir que dentro de ese subgrupo hay una gran cantidad de hogares con niño/as a cargo.

Cuadro 3. Incidencia de titulares del PNSA Federal, por sexo y provincia. Abril 2017

PROVINCIA	Femenino	Masculino	sin dato
BUENOS AIRES	97,0%	2,7%	0,3%
CATAMARCA	89,7%	7,0%	3,3%
CHACO	62,9%	32,9%	4,2%
CORDOBA	78,5%	12,8%	8,7%
CORRIENTES	80,2%	9,2%	10,5%
ENTRE RIOS	84,4%	10,5%	5,1%
FORMOSA	81,5%	12,6%	5,9%
JUJUY	67,4%	28,3%	4,3%
LA PAMPA	87,8%	7,8%	4,4%
LA RIOJA	82,3%	9,8%	7,9%
MENDOZA	85,8%	8,8%	5,4%
MISIONES	74,1%	14,7%	11,2%
NEUQUEN	82,8%	13,8%	3,4%
SALTA	84,0%	10,8%	5,2%
SAN JUAN	91,7%	5,2%	3,1%
SANTA CRUZ	76,9%	11,7%	11,4%
SANTA FE	81,5%	12,6%	5,9%
SANTIAGO DEL ESTERO	79,2%	17,2%	3,7%
TIERRA DEL FUEGO	80,1%	11,2%	8,7%
TUCUMAN	86,3%	8,4%	5,2%
Total general	82,9%	12,6%	4,5%

Fuente: Elaboración propia en base a información brindada por el Sintys.

REPORTE DE MONITOREO PLAN NACIONAL DE SEGURIDAD ALIMENTARIA ABRIL 2017



PERFIL DE LOS DESTINATARIOS DEL PNSA – COMPONENTE FEDERAL

- En la provincia de Buenos Aires el 74,9% de los titulares tienen entre 25 y 44 años, con una incidencia superior a la media nacional para dicho tramo de edad (57,3%). Catamarca también cuenta con mayor cantidad de destinatarios entre 25 y 44 años que el promedio nacional (69,3%). Por otro lado, en las provincias donde los titulares entre 25 y 44 años tienen menor representación que la media nacional son Córdoba (28,4%), Corrientes (44,1%), Santa Cruz (46,1%), Tierra del Fuego (46,5%), Santiago del Estero (47%) y Santa Fe (47,1%).

Cuadro 4. Incidencia de titulares del PNSA Federal, por tramos de edad y provincia. Abril 2017

Provincia	De 18 a 24	de 25 a 44	de 45 a 64	65 y más	sin definir
BUENOS AIRES	10,7%	74,9%	12,1%	2,3%	0,0%
CATAMARCA	6,7%	69,3%	18,1%	2,6%	3,3%
CHACO	9,6%	59,5%	25,2%	1,5%	4,2%
CORDOBA	0,5%	28,4%	37,4%	24,9%	8,7%
CORRIENTES	2,3%	44,1%	31,1%	11,9%	10,5%
ENTRE RIOS	6,3%	52,0%	31,5%	4,9%	5,2%
FORMOSA	2,6%	55,0%	28,7%	7,7%	6,0%
JUJUY	7,9%	57,5%	24,3%	5,9%	4,3%
LA PAMPA	10,7%	63,5%	18,4%	2,9%	4,4%
LA RIOJA	5,0%	55,0%	23,8%	8,1%	8,0%
MENDOZA	2,7%	47,8%	29,9%	14,2%	5,4%
MISIONES	3,5%	53,5%	26,1%	5,6%	11,2%
NEUQUEN	4,7%	54,6%	30,7%	6,5%	3,5%
SALTA	8,6%	61,5%	20,8%	3,8%	5,2%
SAN JUAN	8,7%	57,3%	25,7%	5,0%	3,2%
SANTA CRUZ	2,3%	46,1%	27,5%	12,8%	11,4%
SANTA FE	4,7%	47,1%	30,9%	11,3%	5,9%
SANTIAGO DEL ESTERO	0,7%	47,0%	37,1%	11,5%	3,7%
TIERRA DEL FUEGO	7,9%	46,5%	20,6%	16,3%	8,7%
TUCUMAN	3,9%	56,9%	29,6%	4,3%	5,3%
TOTAL NACIONAL	6,7%	57,4%	24,6%	6,9%	4,4%

Fuente: Elaboración propia en base a información brindada por el Sintys.

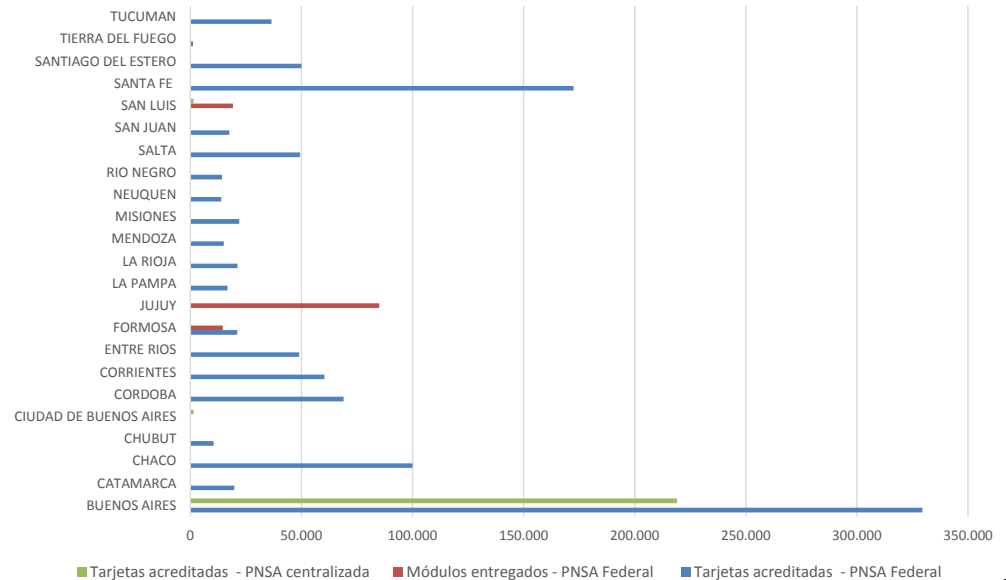


REPORTE DE MONITOREO PLAN NACIONAL DE SEGURIDAD ALIMENTARIA 4º TRIMESTRE 2017

DISTRIBUCIÓN TERRITORIAL DE LOS HOGARES ASISTIDOS CON TARJETAS Y MÓDULOS ALIMENTARIOS

- La provincia de Buenos Aires (PBA) concentra el 27,3% de la cobertura del PNSA Federal, lo equivale a 329.493 hogares con vulnerabilidad alimentaria, además de los 219.074 atendidos por la modalidad centralizada de tarjetas. La provincia concentra el 98,7% de dicha modalidad.
- En segundo lugar se encuentra la provincia de Santa Fe con 12,1% de los hogares asistidos (172.500) y en tercer término la provincia del Chaco con 100.000 hogares, lo que en términos porcentuales representaba un 7,0%.

Gráfico 2. Distribución de la cobertura de los hogares que reciben prestaciones alimentarias del PNSA Federal y Centralizada por provincia, por tipo de prestación : Año 2017

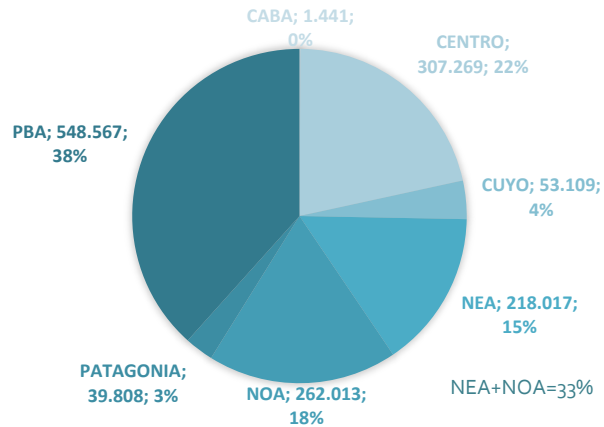


Fuente: Elaboración propia en base a información brindada por el programa

REPORTE DE MONITOREO PLAN NACIONAL DE SEGURIDAD ALIMENTARIA 4º TRIMESTRE 2017

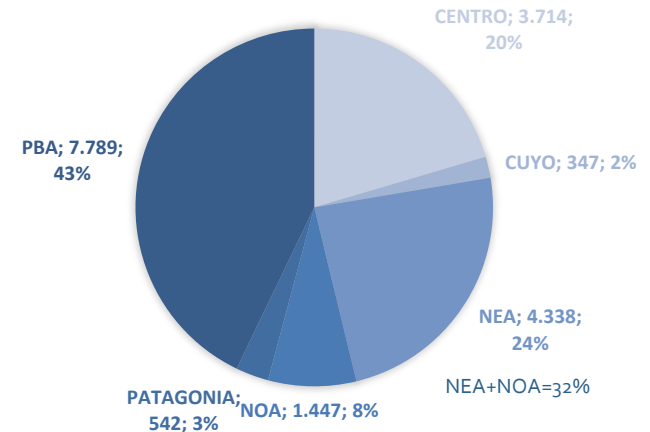
DISTRIBUCIÓN TERRITORIAL DE LAS PRESTACIONES ALIMENTARIAS POR REGIONES

Gráfico 3. Distribución de hogares que reciben prestaciones alimentarias del PNSA Federal y Centralizada por región. Año 2017



Fuente: Elaboración propia en base a información brindada por el programa

Gráfico 4. Distribución de escuelas que reciben subsidios para refuerzo alimentario escolar por región. Año 2017



Fuente: Elaboración propia en base a información brindada por el programa

REPORTE DE MONITOREO

PLAN NACIONAL DE SEGURIDAD ALIMENTARIA

4º TRIMESTRE 2017

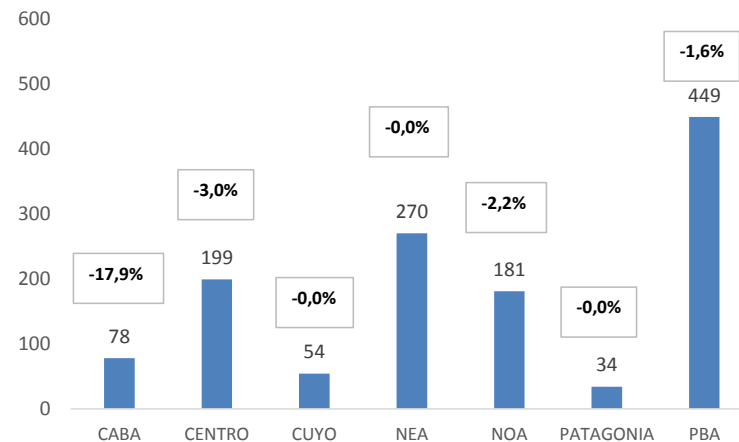


COBERTURA

Abordaje Comunitario - PNUD

- Buenos Aires encabeza el ranking con el **35,8%** de participación en "Asistencia financiera a comedores comunitarios", seguida por Santa Fe (**8,3%**), Misiones (**6,8%**) y Formosa (**6,6%**).
- Al analizar la cantidad de comedores financiados en el 4º trimestre de 2017 en relación al año anterior, se observa que la Ciudad de Buenos Aires es la jurisdicción que redujo más la cantidad de organizaciones sociales que recibieron financiamiento (**-17,9%**).
- Otras provincias donde se registraron disminuciones significativas fueron Catamarca (**9,1%**) y Santiago del Estero (**5,3%**). La única provincia que aumentó la cantidad de comedores comunitarios financiados es Misiones (**+3,7%**), que pasó de 81 a 84 en el 4º trimestre de 2017.

Gráfico 5. Distribución de comedores comunitarios que reciben financiamiento para asistencia alimentaria y tasa de variación interanual, por región: Año 2017



Fuente: Elaboración propia en base a información brindada por el programa

REPORTE DE MONITOREO

PLAN NACIONAL DE SEGURIDAD ALIMENTARIA

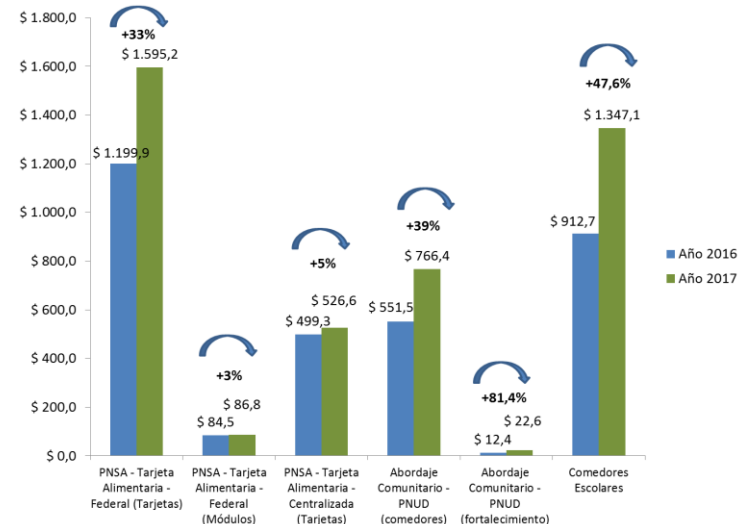
4º TRIMESTRE 2017



EJECUCIÓN PRESUPUESTARIA

- La ejecución presupuestaria de los programas monitoreados aumentó un 33,3% en el año 2017 en relación al período anterior, en pesos corrientes.
- En términos reales considerando un empalme simple del IPC CABA-GBA-NAC del nivel general de precios, en el año 2017 el incremento de las transferencias a las provincias para prestaciones alimentarias que informan al SIEMPRO fue del 6%, en relación al año 2016. El mayor incremento en términos reales se dio en los Comedores Escolares que crecieron un 17,4%.⁽¹⁾
- Más de la mitad de los fondos (50,8%) corresponden a las prestaciones de Tarjeta Alimentaria Federal y Centralizada. El pago de las acreditaciones a tarjetas para la modalidad Federal alcanzó \$1.595,2 millones en 2017, casi un 33% de incremento en valores nominales en relación al año anterior.

Gráfico 6. Evolución de los montos pagados del PNSA: componentes Tarjeta Alimentaria modalidad Federal y Centralizada, Comedores Comunitarios y Comedores Escolares: años 2016 – 2017 (en millones de pesos corrientes)



Fuente: Elaboración propia en base a información brindada por el programa

Nota: (1) Para la deflactor se ha tomado información correspondiente al IPC de CABA, IPC GBA y al IPC nacional de Indec. Se realizó un empalme teniendo en cuenta que el IPC nacional comienza a registrarse en diciembre de 2016, el IPC GBA en abril de 2016 y el IPC de CABA permite obtener índices previos a estas fechas.

REPORTE DE MONITOREO PLAN NACIONAL DE SEGURIDAD ALIMENTARIA 4º TRIMESTRE 2017



EJECUCIÓN PRESUPUESTARIA POR PROVINCIAS

- Considerando solo los programas monitoreados, **Buenos Aires** es la provincia que concentra la mayor ejecución presupuestaria (34,5%) y aumentó su participación en 2017 en relación año anterior, ya que por primera vez firmó un convenio para financiar refuerzo en los servicios alimentarios escolares (\$400 millones) y recibió un incremento en los montos recibidos por: PNSA Tarjeta Federal (\$110 millones más), Asistencia financiera a comedores comunitarios (\$58 millones más), PNSA Tarjeta Centralizada (casi \$27 millones de pesos más) y en proyectos de fortalecimiento de comedores comunitarios (casi \$6 millones).
- En cuanto a las **provincias que aumentaron su incidencia en los montos pagados** por dichos conceptos del PNSA entre 2017 y 2016, el ranking lo encabeza **Buenos Aires**, que aumentó 7 puntos porcentuales, seguida por **Salta** que aumentó 2,1 puntos. **Córdoba**, **Neuquén** y **Río Negro** incrementaron su incidencia pero por debajo de medio punto porcentual.

Cuadro 1. Ejecución presupuestaria de los componentes del PNSA monitoreados, distribución por provincia y tasa de variación:2016-2017 (millones de pesos corrientes)

Montos Pagados	2016	2017	Variación 2017 - 2016	Distribución Montos 2016	Distribución Montos 2017
BUENOS AIRES	\$ 899,0	\$ 1.500,0	66,8%	27,6%	34,5%
CATAMARCA	\$ 80,3	\$ 53,0	-34,0%	2,5%	1,2%
CHACO	\$ 253,1	\$ 288,4	13,9%	7,8%	6,6%
CHUBUT	\$ 23,3	\$ 28,2	21,1%	0,7%	0,6%
CIUDAD DE BUENOS AIRES	\$ 28,9	\$ 35,6	23,3%	0,9%	0,8%
CORDOBA	\$ 97,6	\$ 147,9	51,6%	3,0%	3,4%
CORRIENTES	\$ 148,6	\$ 200,2	34,7%	4,6%	4,6%
ENTRE RIOS	\$ 150,9	\$ 196,9	30,5%	4,6%	4,5%
FORMOSA	\$ 140,6	\$ 162,6	15,7%	4,3%	3,7%
IJUJUY	\$ 154,9	\$ 140,5	-9,3%	4,7%	3,2%
LA PAMPA	\$ 28,5	\$ 39,6	39,0%	0,9%	0,9%
LA RIOJA	\$ 53,1	\$ 56,6	6,5%	1,6%	1,3%
MENDOZA	\$ 95,6	\$ 98,9	3,5%	2,9%	2,3%
MISIONES	\$ 131,4	\$ 170,8	29,9%	4,0%	3,9%
NEUQUEN	\$ 5,8	\$ 25,9	349,3%	0,2%	0,6%
RIO NEGRO	\$ 43,2	\$ 64,8	50,1%	1,3%	1,5%
SALTA	\$ 126,9	\$ 261,6	106,2%	3,9%	6,0%
SAN JUAN	\$ 78,2	\$ 79,7	1,9%	2,4%	1,8%
SAN LUIS	\$ 8,1	\$ 14,8	82,8%	0,2%	0,3%
SANTA CRUZ	\$ 21,0	\$ 0,0	-100,0%	0,6%	0,0%
SANTA FE	\$ 465,4	\$ 492,4	5,8%	14,3%	11,3%
SANTIAGO DEL ESTERO	\$ 80,6	\$ 106,7	32,4%	2,5%	2,5%
TIERRA DEL FUEGO	\$ 0,0	\$ 16,9	-	0,0%	0,4%
TUCUMAN	\$ 145,4	\$ 162,5	11,8%	4,5%	3,7%
TOTAL GENERAL	\$ 3.260,4	\$ 4.344,6	33,3%	100,0%	100,0%

Fuente: Elaboración propia en base a información brindada por el programa

REPORTE DE MONITOREO PLAN NACIONAL DE SEGURIDAD ALIMENTARIA 4º TRIMESTRE 2017

DISTRIBUCIÓN TERRITORIAL DE LA EJECUCIÓN PRESUPUESTARIA E INCIDENCIA DE LA POBREZA

Cuadro 2. Distribución de los montos pagados de componentes del PNSA monitoreados, población e incidencia de la pobreza e indigencia, por provincia y aglomerados urbanos: años 2017 y 1º semestre 2017

Provincias	Distribución montos 2017 (%)*	Distribución población (%)	Incidencia de la población bajo la línea de pobreza (%) - 1º sem. 2017**	Incidencia de la población bajo la línea de indigencia (2%) - 1º sem. 2017**	Distribución de la población bajo la línea de pobreza (%) - 1º sem. 2017**	Distribución de la población bajo la línea de indigencia (%) - 1º sem. 2017**
BUENOS AIRES	34,5%	38,6%	31,3%	7,6%	56,4%	62,8%
CATAMARCA	1,2%	0,9%	29,1%	4,0%	0,8%	0,5%
CHACO	6,6%	2,7%	34,5%	5,2%	1,7%	1,2%
CHUBUT	0,6%	1,3%	20,6%	2,6%	1,0%	0,6%
CIUDAD DE BUENOS AIRES	0,8%	7,0%	13,2%	2,6%	5,0%	4,6%
CORDOBA	3,4%	8,3%	29,8%	6,9%	6,6%	7,1%
CORRIENTES	4,6%	2,5%	39,1%	8,5%	1,9%	1,9%
ENTRE RIOS	4,5%	3,1%	29,6%	5,7%	1,3%	1,1%
FORMOSA	3,7%	1,3%	27,0%	3,7%	0,9%	0,5%
JUJUY	3,2%	1,7%	23,2%	1,7%	1,0%	0,3%
LA PAMPA	0,9%	0,8%	26,6%	4,1%	0,4%	0,3%
LA RIOJA	1,3%	0,9%	21,5%	1,2%	0,6%	0,1%
MENDOZA	2,3%	4,4%	31,0%	4,5%	3,8%	2,5%
MISIONES	3,9%	2,8%	28,9%	4,0%	1,3%	0,9%

Fuente: Elaboración propia en base a información brindada por el programa e INDEC.

Provincias	Distribución montos 2017 (%)*	Distribución población (%)	Incidencia de la población bajo la línea de pobreza (%) - 1º sem. 2017**	Incidencia de la población bajo la línea de indigencia (2%) - 1º sem. 2017**	Distribución de la población bajo la línea de pobreza (%) - 1º sem. 2017**	Distribución de la población bajo la línea de indigencia (%) - 1º sem. 2017**
NEUQUEN	0,6%	1,4%	27,6%	3,5%	1,1%	0,6%
RIO NEGRO	1,5%	1,6%	33,9%	6,5%	0,4%	0,3%
SALTA	6,0%	3,1%	27,3%	4,8%	2,2%	1,7%
SAN JUAN	1,8%	1,7%	25,5%	3,9%	1,7%	1,2%
SAN LUIS	0,3%	1,1%	25,8%	2,0%	0,8%	0,3%
SANTA CRUZ	0,0%	0,8%	9,6%	0,7%	0,1%	0,0%
SANTA FE	11,3%	7,8%	26,1%	6,0%	6,1%	6,5%
SANTIAGO DEL ESTERO	2,5%	2,2%	44,8%	12,9%	2,2%	2,9%
TIERRA DEL FUEGO	0,4%	0,4%	11,0%	3,0%	0,2%	0,3%
TUCUMAN	3,7%	3,7%	23,5%	3,1%	2,7%	1,7%
TOTAL GENERAL	100,0%	100,0%	28,1%	6,1%	100,0%	100,0%

Fuente: Elaboración propia en base a información brindada por el programa e INDEC.

* INDEC - Proyecciones de población y tasa de crecimiento interanual para 2017 **INDEC - Indicadores de pobreza de aglomerados urbanos. 1º semestre del año 2017 .

REPORTE DE MONITOREO PLAN NACIONAL DE SEGURIDAD ALIMENTARIA 4º TRIMESTRE 2017



DISTRIBUCIÓN TERRITORIAL DE LA EJECUCIÓN PRESUPUESTARIA E INCIDENCIA DE LA POBREZA

- **Buenos Aires** es la jurisdicción que recibe mayor cantidad de transferencias por los 4 componentes del PNSA analizados en relación al total país (34,5%) y también encabeza el ranking de cantidad de población total, hogares y personas pobres e indigentes (en valores absolutos de los aglomerados urbanos que mide la EPH). En cuanto a la incidencia de la población indigente, ocupa el tercer lugar y el quinto en la población pobre total para el 1º semestre de 2017. En Buenos Aires se encuentra más de la mitad de la población pobre relevada en los aglomerados urbanos de la EPH, que capta el 64% de la población total del país.
- **Santa Fe** ocupa el segundo lugar en el listado de provincias que reciben montos nacionales para prestaciones alimentarias (11,3%), tiene el segundo puesto en el listado de cantidad de hogares indigentes y el tercer lugar en los listados de provincias con mayor distribución de población total, de población indigente y pobre y de hogares pobres. Sin embargo, en cuanto a la incidencia de la población indigente ocupa el 6º y el 15º en la incidencia de la población pobre.
- **Santiago del Estero** es la provincia con mayor incidencia de la pobreza e indigencia en la población (44,8% y 12,9%, respectivamente), pero la población total representa el 2,2% con respecto al país y recibe el 2,5% de los fondos nacionales del PNSA monitoreados.
- **Corrientes** le sigue en el ranking de incidencia de la población pobre e indigente (39,1% y 8,5%, respectivamente), y se le transfiere el 4,6% de los fondos nacionales del PNSA y se estima que la población total significa el 2,5% del país.
- **Chaco** ocupa el tercer lugar en el ranking de incidencia de la población pobreza (34,5%) pero el octavo en el de indigencia (5,2%), recibe el 6,6% de los fondos nacionales del PNSA y su población total representa el 2,7% del total país.

REPORTE DE MONITOREO

PLAN NACIONAL DE SEGURIDAD ALIMENTARIA

4º TRIMESTRE 2017



VALOR UNITARIO, CANASTA BÁSICA ALIMENTARIA Y FINANCIAMIENTO SEGÚN REGIONES

- Observando los montos de las transferencias, se obtiene que la prestación cubre hasta el 18% de una CBA, considerando fondos nacionales y provinciales, con importantes diferencias provinciales. El monto promedio del aporte nacional es de \$155 por titular.
- Tierra del Fuego** es la provincia que cuenta con una mayor cobertura de la CBA regional por hogar tipo (17,5%), considerando tanto el financiamiento nacional como provincial, pero solo tiene 1.200 titulares bajo convenio. La Nación aporta el 16% del valor unitario de la prestación, que asciende a \$1.086.
- Córdoba** le sigue en orden de cobertura de la CBA regional por hogar tipo con el 10,0%, 69.000 titulares bajo convenio y un costo unitario de \$600 (25% financiado por Nación).
- Chubut** cubre mediante la prestación de la tarjeta alimentaria el 8,6% de la CBA regional por hogar tipo.

Gráfico 7. Cobertura de la Canasta Básica Alimentaria (CBA) regional para un hogar tipo de las prestaciones alimentarias del PNSA Federal y Centralizada y valores unitarios de las prestaciones alimentarias según fuente de financiamiento, por provincia – junio 2017

