

SOJA . 2020 . 2021

SISA

SISTEMA DE INFORMACIÓN SIMPLIFICADO AGRÍCOLA



Ministerio de Agricultura,
Ganadería y Pesca
Argentina

argentina.gob.ar

Teléfono: (011) 4349 1353 | E-mail: catalogo-sisa@inase.gob.ar

1. INTRODUCCIÓN

La soja es un cultivo oleaginoso cuya intervención en la cadena alimenticia no ha dejado de ganar importancia desde el final de la Segunda Guerra Mundial. En efecto, las semillas de este cultivo se procesan para obtener aceites, que se utilizan habitualmente para el consumo humano, y harinas, que constituyen un ingrediente básico en la formulación de los compuestos con los que se alimenta a la ganadería industrializada del mundo desarrollado.

La soja, cuyo nombre científico es **Glycine max**, es una especie de la familia **Fabaceae**, o familia de las leguminosas. Se cultiva por sus semillas, de medio contenido en aceite y alto de proteína.

El cultivo de soja ayuda al ser humano si se efectúa en el marco de un cultivo por rotación estacional, ya que fija el nitrógeno en los suelos, agotados tras haberse practicado otros cultivos intensivos.

Dentro del contexto latinoamericano, el cultivo de la soja se concentra en Argentina, Brasil y Paraguay, y aunque es originaria del sudeste asiático, los tres países mencionados y Estados Unidos absorben más de las tres cuartas partes de la producción mundial (más del 75%).

La soja sudamericana es de mejor calidad que la estadounidense porque contiene un mayor contenido oleico y, por lo tanto, más proteínas.

Asimismo, el crecimiento del cultivo de la soja va a derivar del enorme negocio que en un futuro próximo pueden representar los biocombustibles.

Esto hará que el mercado internacional demande de ciertos países como Argentina, Brasil o Paraguay una mayor exportación de este producto¹.

2. ANTECEDENTES

El **SISA** es un régimen de información, creado mediante la Resolución General Conjunta N° 4.248/2018, que reemplazó a los “registros y regímenes informativos vinculados a la actividad de producción y comercialización de granos y semillas en proceso de certificación (cereales y oleaginosas) y legumbres secas” creados por el INSTITUTO NACIONAL DE SEMILLAS (INASE), la ADMINISTRACIÓN FEDERAL DE INGRESOS PÚBLICO (AFIP), el SERVICIO NACIONAL DE SANIDAD Y CALIDAD AGROALIMENTARIA (SENASA) y el actual MINISTERIO DE AGRICULTURA, GANADERÍA Y PESCA.

A grandes rasgos, el SISA registra a los productores, intermediarios y comercializadores que formen parte de las cadenas de los cereales, oleaginosas y legumbres de declaración obligatoria; también registra los predios donde se lleva adelante la producción y la superficie sembrada de los cultivos regulados, especificando el total sembrado de cada variedad (Módulo de Información Productiva). Además, deben ubicar la producción de acuerdo a la provincia y localidad donde se lleva adelante.

De acuerdo a lo dicho, el SISA aportará la información del productor, superficie de cada variedad sembrada y la provincia y localidad donde se ubica su producción².

3. RESULTADOS DE LA CAMPAÑA 2020/2021 DE SOJA

Considerando que la campaña 2020/2021 es la tercera campaña de la especie dentro del Sistema de Información Simplificado Agrícola (SISA), se compararán los resultados con la campaña 2018/2019 y 2019/2020 y se mostrarán tendencias.

¹ Para mayor información, recurrir al Informe de Soja 2019-2020.

² Para más detalles, ver informe final de la campaña 2019-2020 de Soja.

Cuadro 1: Resumen de Información declarada en SISA total país

PRINCIPALES INDICADORES	2018-2019	2019-2020	2020-2021	Variación contra campaña 2018 - 19	Variación contra campaña 2018 - 19
PRODUCTORES REGISTRADOS	59.414	58.443	55.814	-6,06	-4,50
PRODUCTORES REGISTRADOS - GUS	17.824	17.532	16.746	-6,05	-4,48
SUPERFICIE DE SIEMBRA DECLARADA (Ha)	15.328.655	14.920.053	13.809.328	-9,91	-7,44
SEMILLA CERTIFICADA INASE (Tn)*	303.982	326.355	300.603	-1,11	-7,89
VARIETADES DECLARADAS	688	719	731	6,25	1,67

Fuente: Sistema de Información Simplificado Agrícola (SISA) al 27/04/2021. / * Datos de la Dirección de Certificación del INASE.

Teniendo en cuenta el volumen de información recibida, comparada con la campaña anterior (2019/2020), se observa una caída del 7,44% en la superficie declarada y un 4,50% en el total de productores que efectuaron su declaración jurada (actualizado al 27/04/2021).

En cuanto a los Grandes Usuarios de Semilla, objeto principal y primordial de los mecanismos de control y vigilancia implementados en base a la información del SISA, esta campaña 2020/2021 se fijó el objetivo final del 30% de los productores que, como veremos más adelante, representan una importante porción de la producción.

En referencia a los productores incluidos en dicha categoría de Grandes Usuarios de Semilla (**GUS**), se evidencia una caída del 4,48%.

Asimismo, se observa una disminución del 7,89% en la semilla certificada por el INASE y un incremento del 1,67% en las variedades declaradas respecto de la campaña anterior.

Es de destacar que tanto la cantidad de productores como la superficie de siembra declarada vienen descendiendo desde la campaña 2018-2019 hasta la 2020-2021, como se observa en el Cuadro 1.

Esto probablemente se deba al aumento de la producción de otros cultivos como el maíz, el girasol y el sorgo. Particularmente este año, hubo un aumento en el área de sorgo asociada a que el precio internacional del mismo tuvo un incremento importante.

Asimismo, se puede observar también un aumento en la agriculturalización, principalmente en desmedro de las pasturas.

Como ejemplo, analizamos el aumento de la producción que se viene observando en las últimas 5 campañas de maíz debido, en primer lugar, a una mejora en el precio de la carne vacuna, cuya alimentación en los feed-lots se realiza con maíz como principal insumo y, en segundo lugar, a la mayor producción de biocombustible (Etanol).

Si hacemos un análisis de la evolución de la superficie sembrada declarada y la producción de maíz observamos que ésta viene creciendo en forma constante, como se muestra en el cuadro 2.

Cuadro 2: Superficie Sembrada Declarada y Producción de Maíz Total País - Campañas 2018-2019 a 2020-2021.

PRINCIPALES INDICADORES	2018-2019	2019-2020	2020-2021**	Variación contra campaña 2018 - 19	Variación contra campaña 2019 - 20
SUPERFICIE DECLARADA (Has)	7.853.951	8.001.528	8.337.934	6,16	4,20
PRODUCCIÓN (Tn) *	56.860.704	58.395.811	60.500.000	6,40	3,60
PRECIO INTERNACIONAL (U\$S)	145	165	208	43,12	26,06

Fuente: Sistema de Información Simplificado Agrícola.

* Datos de Estimaciones Agrícolas del MAGyP.

** La producción de la campaña 2020-2021 es un valor provisorio con el 83% de la campaña cosechada (al 22/07/2021 del Informe Mensual de Estimaciones Agrícolas).

Asimismo, los precios internacionales del maíz han ido aumentando desde los US\$ 138 al 1/08/2019 hasta los US\$ 240 a 1/08/2021, lo cual incentiva al productor a aumentar la superficie de siembra³.

Por otra parte, analizando en más detalle la ubicación geográfica de los establecimientos registrados, se observa que Buenos Aires, Córdoba y Santa Fe, son las provincias donde se informó mayor superficie sembrada para Soja 20/21, representando 30,46%, 26,90% y 18,08%, respectivamente. Entre las tres provincias representan el 75,43% de la superficie sembrada declarada total.

La totalidad de los productores y superficies registradas por provincias se detalla en el siguiente cuadro.

Cuadro 3: Detalle de Información declarada en SISA por Provincia

PROVINCIA	CANTIDAD PRODUCTORES*	SUPERFICIE	% SUPERFICIE	% ACUMULADO	% SUPERFICIE 19 - 20	DIFERENCIA ENTRE CAMPAÑAS
BUENOS AIRES	18.158	4.206.927	30,46%	30,46%	30,47%	-0,01%
CORDOBA	14.532	3.714.112	26,90%	57,36%	26,99%	-0,09%
SANTA FE	17.358	2.496.499	18,08%	75,44%	17,45%	0,63%
SANTIAGO DEL ESTERO	1.206	994.374	7,20%	82,64%	6,99%	0,21%
ENTRE RIOS	3.571	924.476	6,69%	89,33%	6,78%	-0,09%
CHACO	1.231	451.394	3,27%	92,60%	3,08%	0,19%
LA PAMPA	1.272	383.064	2,77%	95,38%	2,90%	-0,13%
SALTA	301	252.254	1,83%	97,20%	2,18%	-0,35%
SAN LUIS	419	192.920	1,40%	98,60%	1,79%	-0,39%
TUCUMAN	349	130.960	0,95%	99,55%	0,95%	0,00%
CATAMARCA	75	32.502	0,24%	99,78%	0,25%	-0,01%
FORMOSA	15	9.892	0,07%	99,86%	0,07%	0,00%
LA RIOJA	1	9.300	0,07%	99,92%	S/D	S/D
CORRIENTES	16	5.323	0,04%	99,96%	0,04%	0,00%
JUJUY	13	5.267	0,04%	100,00%	0,05%	-0,01%
RIO NEGRO	1	64	0,00%	100,00%	0,00%	0,00%
TOTAL	58.518	13.809.328	100,00%			

Fuente: Sistema de Información Simplificado Agrícola (SISA).

*Cabe resaltar que el número total de productores es 55.814. Sin embargo, el total del cuadro es mayor dado que existen productores que producen en más de una provincia.

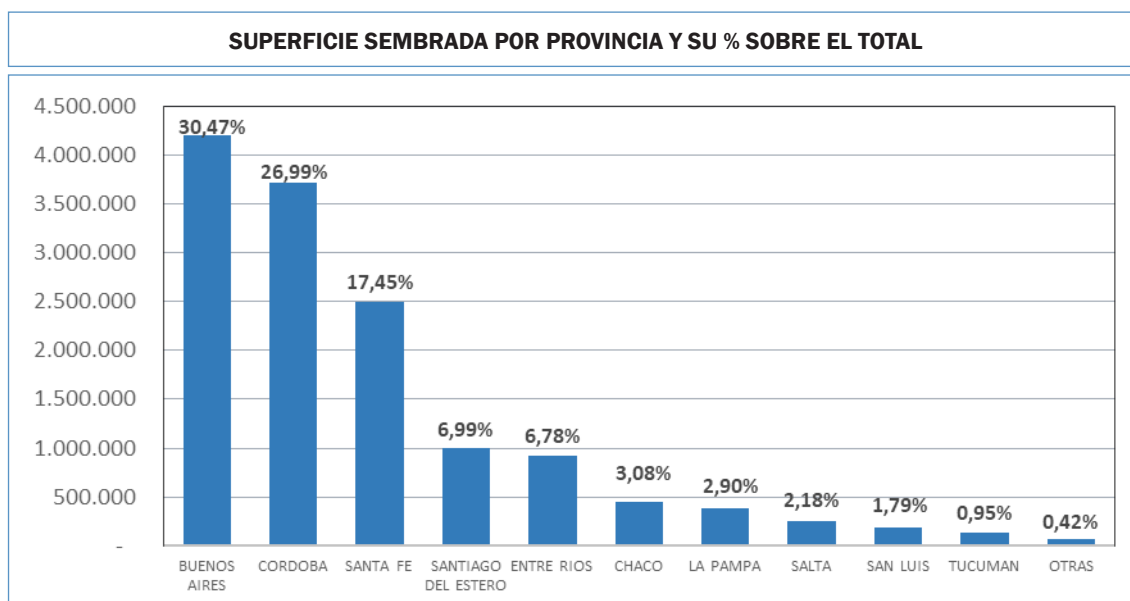
La importancia relativa de cada una en el total del país ha cambiado muy levemente, con un leve aumento de la superficie declarada en Santa Fe y prácticamente sin variación en Buenos Aires y Córdoba.

En cuanto a la importancia del podio provincial, en la campaña 2020/2021 se han ubicado en conjunto en el 75,43 %, valor levemente superior al presentado en la campaña pasada, 74,91% de la superficie sembrada declarada total.

El siguiente gráfico nos muestra la relación existente entre la Superficie Sembrada por provincia y su porcentual sobre la superficie total.

³ Bolsa de Cereales de Buenos Aire (precio FOB según Ley 21.453).

Gráfico 1: Superficie Sembrada por Provincia y su porcentaje sobre la superficie total declarada.



Fuente: Sistema de Información Simplificado Agrícola (SISA)

4. RESUMEN DE PRODUCTORES REGISTRADOS, SUPERFICIE DECLARADA Y ORIGEN DE SEMILLAS

Para facilitar el análisis de la información se dividió a los productores por deciles según la superficie total sembrada.

Los **deciles** son valores que dividen una serie de datos ordenados en diez partes iguales y se utilizan con el objeto de analizar la distribución de la información registrada.

En esta campaña 2020/2021 se ha mantenido el porcentaje de superficie declarado por el primer decil estadístico, es decir, por el 10% de los mayores productores, pasando del **56,27%** en la campaña 2018/2019, al **57,24%** en la campaña 2019/2020, y al **57,28%** en esta campaña, es decir un aumento de muy bajo peso relativo (0,97% y 0,04%).

Asimismo, los tres deciles iniciales abarcan, en esta campaña, el **81,73%** de la producción, dando cuenta de un aumento en la concentración de la superficie del cultivo respecto de la campaña 2019/2020 (**81,58%**) y respecto a la campaña 2018/2019 (**81,16%**), prácticamente imperceptible (0,18% y 0,42%).

Sin embargo, considerando que tanto la superficie sembrada como la cantidad de productores registrados vienen cayendo en las últimas 3 campañas, este pequeño aumento en la cantidad porcentual de los deciles 10 y 30, nos está mostrando lentamente un avance en la concentración de la producción de soja.

Asimismo, esto implica que el 10% de los productores siguen concentrando más de la mitad de la superficie sembrada declarada de soja y que el 30% concentran poco más del 80% de la misma. Este último grupo es el de los **“Grandes Usuarios de Semillas”** (GUS), objeto principal de los controles y auditorías.

En el Cuadro 4 se puede ver la segmentación en forma detallada.

Cuadro 4: Cantidad de Productores y Superficie sembrada declarada por deciles.

DECIL	CANTIDAD PRODUCTORES	% PRODUCTORES	% ACUMULADO	SUPERFICIE DECIL	% SUPERFICIE	% ACUMULADO	PROMEDIO DECIL	SUPERFICIE MÁXIMA	SUPERFICIE MÍNIMA
1	5582	10%	10%	7.909.658	57,28%	57,28%	1471	70966	520
2	5582	10%	20%	2.114.743	15,31%	72,59%	379	520	281
3	5582	10%	30%	1.262.246	9,14%	81,73%	226	281	181
4	5582	10%	40%	841.444	6,09%	87,83%	151	181	125
5	5581	10%	50%	586.411	4,25%	92,07%	105	125	89
6	5581	10%	60%	417.377	3,02%	95,09%	75	89	62
7	5581	10%	70%	293.189	2,12%	97,22%	53	62	44
8	5581	10%	80%	200.350	1,45%	98,67%	36	44	29
9	5581	10%	90%	125.207	0,91%	99,57%	22	29	16
10	5581	10%	100%	58.703	0,43%	100,00%	11	16	1
TOTALES	55814	100%		13.809.328	100,00%		253		

Fuente: Sistema de Información Simplificado Agrícola (SISA).

Como fuera anteriormente mencionado, en esta campaña la categoría de Grandes Usuarios de Semilla (GUS) incluyen un total de 16.746 productores que representan el 81,73 % de la cantidad total de soja sembrada en las últimas campañas.

En el **Cuadro 5** se muestra la participación de los Grandes Usuarios de Semilla (GUS) entre los productores registrados para cada provincia.

Cuadro 5: Cantidad de productores incluidos entre los Grandes Usuarios de Semilla (GUS) y participación entre los registrados por provincia.

Provincia	Cantidad Productores*	Cantidad Productores GUS	Superficie Sembrada	Superficie Sembrada GUS	% Superficie GUS sobre total por provincia	% Superficie GUS sobre Total GUS	% GUS sobre total por provincia	% Superficie Sembrada por provincia	% Acumulado
BUENOS AIRES	18.156	5.044	4.206.041	3.409.909	81,07%	30,21%	27,78%	30,46%	30,46%
CORDOBA	14.532	4.302	3.714.112	3.034.714	81,71%	26,89%	29,60%	26,90%	57,35%
SANTA FE	17.358	5.728	2.496.499	1.761.682	70,57%	15,61%	33,00%	18,08%	75,43%
SANTIAGO DEL ESTERO	1.208	267	995.260	969.830	97,44%	8,59%	22,10%	7,21%	82,64%
ENTRE RIOS	3.571	1.032	924.476	777.918	84,15%	6,89%	28,90%	6,69%	89,33%
CHACO	1.231	380	451.394	395.186	87,55%	3,50%	30,87%	3,27%	92,60%
LA PAMPA	1.272	292	383.064	332.182	86,72%	2,94%	22,96%	2,77%	95,38%
SALTA	301	51	252.254	245.494	97,32%	2,18%	16,94%	1,83%	97,20%
SAN LUIS	419	77	192.920	180.139	93,37%	1,60%	18,38%	1,40%	98,60%
TUCUMAN	349	84	130.960	119.657	91,37%	1,06%	24,07%	0,95%	99,55%
CATAMARCA	75	18	32.502	30.859	94,94%	0,27%	24,00%	0,24%	99,78%
FORMOSA	15	6	9.892	9.172	92,72%	0,08%	40,00%	0,07%	99,86%
LA RIOJA	1	-	9.300	9.300	100,00%	0,08%	0,00%	0,07%	99,92%
CORRIENTES	16	3	5.323	4.736	88,97%	0,04%	18,75%	0,04%	99,96%
JUJUY	13	1	5.267	4.920	93,41%	0,04%	7,69%	0,04%	100,00%
RIO NEGRO	1	0	64	0	0,00%	0,00%	0,00%	0,00%	100,00%
TOTAL	58.518	17.285	13.809.328	11.286.647		100%		100%	

El total de productores y productores GUS es mayor al determinado pues hay productores que producen en más de una provincia.

En el **Cuadro 6** se muestra la participación de los Grandes Usuarios de Semilla (GUS) entre todos los productores registrados para cada provincia y su comparación con las cifras del año anterior.

Puede notarse que, dada la baja en la cantidad de productores que han declarado, ha disminuido la participación de los grandes productores (GUS) en casi todos los distritos, salvo el caso de Santa Fe, donde ha aumentado fuertemente, en valor absoluto que representa 1.898 productores.

Cuadro 6: Cantidad de productores incluidos entre los Grandes Usuarios de Semilla (GUS) y participación entre los registrados por provincia.

Provincia	Cantidad Productores 2020 - 2021	Cantidad Productores 2019 - 2020	Diferencia	Cantidad Productores GUS 2020 - 2021	Cantidad Productores GUS 2019 - 2020	Diferencia	Porcentaje GUS por Productores	Porcentaje GUS en Campaña 2019 - 2020	Diferencia
BUENOS AIRES	18.156	19.039	-883	5.044	5.722	-678	27,78%	30,05%	-2,27%
CORDOBA	14.532	15.093	-561	4.302	5.955	-1.653	29,60%	39,46%	-9,85%
SANTA FE	17.358	17.731	-373	5.728	3.830	1.898	33,00%	21,60%	11,40%
SANTIAGO DEL ESTERO	1.208	1.291	-83	267	935	-668	22,10%	72,42%	-50,32%
ENTRE RIOS	3.571	3.848	-277	1.032	1.296	-264	28,90%	33,68%	-4,78%
CHACO	1.231	1.498	-267	380	549	-169	30,87%	36,65%	-5,78%
LA PAMPA	1.272	1.394	-122	292	578	-286	22,96%	41,46%	-18,51%
SALTA	301	359	-58	51	268	-217	16,94%	74,65%	-57,71%
SAN LUIS	419	522	-103	77	350	-273	18,38%	67,05%	-48,67%
TUCUMAN	349	365	-16	84	214	-130	24,07%	58,63%	-34,56%
CATAMARCA	75	82	-7	18	57	-39	24,00%	69,51%	-45,51%
FORMOSA	15	21	-6	6	9	-3	40,00%	42,86%	-2,86%
LA RIOJA	1	0	1	0	0	0	0,00%	-	-
CORRIENTES	16	15	1	3	8	-5	18,75%	53,33%	-34,58%
JUJUY	13	17	-4	1	14	-13	7,69%	82,35%	-74,66%
RIO NEGRO	1	2	-1	0	1	-1	0,00%	50,00%	-50,00%
TOTAL	58.518	61.277	-2.759	17.285	19.786	-2.501			

* El total de productores y productores GUS es mayor al determinado pues hay productores que producen en más de una provincia.

En base a datos de la Dirección de Certificación del INASE y del Sistema de Información Simplificado Agrícola (SISA), se determinó la evolución porcentual de la semilla fiscalizada utilizada en las últimas 9 campañas en comparación con la superficie sembrada, utilizando el concepto de superficie sembrada teórica equivalente a considerar el promedio ponderado de la semilla fiscalizada y la de uso propio para sembrar una hectárea.

En el **Cuadro 7** se muestra el porcentaje de semilla fiscalizada en comparación con la superficie sembrada.

Cuadro 7: Evolución porcentual de la semilla fiscalizada.

CAMPAÑA AGRÍCOLA	BOLSAS 40 kg (1)	TON DE SEMILLAS (1)	SUP. SEMBRADA TEÓRICA EN has *	SUPERFICIE SEMBRADA (ha) (2)	% SUPERFICIE SEMBRADA CON SEMILLA FISCALIZADA
2012/13	10.744.108	429.764	5.927.784	20.035.572	29,59%
2013/14	11.053.954	442.158	6.098.733	19.704.942	30,95%
2014/15	9.703.895	388.156	5.353.873	19.792.100	27,05%
2015/16	8.056.322	322.253	4.444.867	20.479.090	21,70%
2016/17	8.900.050	356.002	4.910.372	18.057.162	27,19%
2017/18	8.228.360	329.134	4.539.785	17.259.260	26,30%
2018/19	7.599.552	303.982	4.192.856	15.791.322	26,55%
2019/20	8.158.887	326.355	4.501.455	14.920.053	30,17%
2020/21	7.515.069	300.603	4.146.245	13.809.328	30,02%

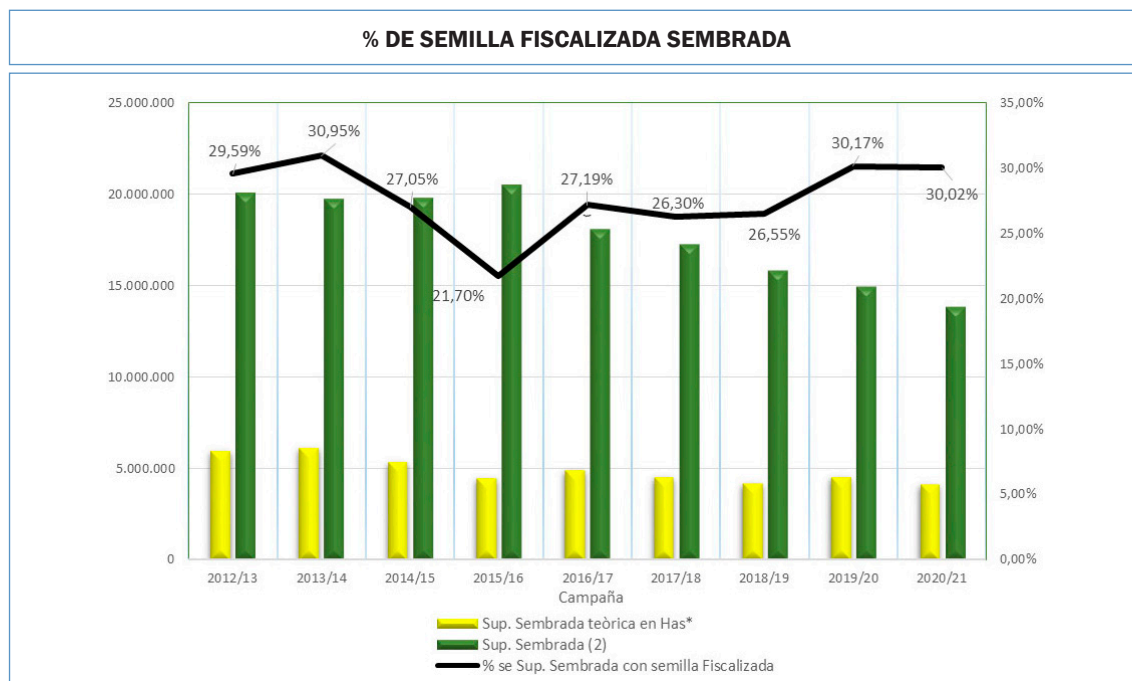
1. Datos de la Dirección de Certificación del INASE.

2. Superficie sembrada: Datos Estimaciones Agrícolas (Informe semanal al 3/06/2021).

*Es la cantidad de semillas en kilogramos dividida por un rinde ponderado por hectárea de semillas fiscalizadas que corresponde a 130 Kg/Ha (fuente: Facultad de Ciencias Agrarias UNNE Informe Prácticas para el manejo de Arroz - Densidad de Siembra).

En el siguiente gráfico se puede observar que el porcentaje de semilla fiscalizada utilizada desciende abruptamente de la campaña 2012/13 a la 2015/16 para luego estabilizarse entre 26 y 30%.

Gráfico 2: Porcentaje de semilla fiscalizada sembrada sobre el total sembrado.



Fuente: Datos de la Dirección de Certificación del INASE y de SISA.

5. VARIEDADES INFORMADAS

Para la campaña 2020-2021, los productores declararon en el SISA el uso de **731 cultivares** diferentes de soja. Entre las **10 primeras** se acumula el **46,45 %** de la superficie sembrada y entre las **15 más utilizadas**, el **53,73%** de la superficie sembrada total. La variedad más utilizada es una ingresada al Registro Nacional de Cultivares (RNC) en el año 2018 (DON MARIO 46R18), que comprende el 9,96 % de la superficie sembrada declarada.

Esta información se muestra a continuación de manera resumida para los 10 principales cultivares respecto a la superficie de siembra y en el **Anexo I** el detalle completo de las 731 variedades sembradas según el origen de la semilla.

Cuadro 8: Principales variedades sembradas.

N° ORDEN	CÓDIGO VARIEDAD	VARIEDAD	AÑO VARIEDAD	SUPERFICIE SEMBRADA	CANTIDAD PRODUCTORES	% SUPERFICIE	% ACUMULADO	% ACUMULADO
1	16637	DON MARIO 46R18	2018	1.375.511	11473	9,96%	9,96%	IV
2	16407	DON MARIO 40R16	2016	1.288.790	10354	9,33%	19,29%	IV
3	10082	NIDERA A 5009 RG	2007	984.604	8077	7,13%	26,42%	V
4	11183	DON MARIO 4612 RSF	2012	909.934	7567	6,59%	33,01%	IV
5	17107	60I62 RSF IPRO	2017	466.913	1816	3,38%	36,39%	V
6	14860	DON MARIO 4615	2015	378.386	3665	2,74%	39,13%	IV
7	14817	SY 5X1	2015	269.666	2573	1,95%	41,09%	IV
8	15586	NS 4309	2016	262.087	2865	1,90%	42,99%	IV
9	12763	DON MARIO 3312 RSF	2012	255.041	2383	1,85%	44,83%	III
10	16480	62R63 RSF	2016	223.848	1876	1,62%	46,45%	VI
	99999	FUERA DE CATALOGO		29.682	272	0,21%	46,66%	
		OTRAS 721 VARIEDADES		7.365.787	63.421	53,34%	100%	
Total general				13.809.328	116.342			

Fuente: Sistema de Información Simplificado Agrícola (SISA) y Catálogo de Cultivares INASE.

Asimismo, se analizó el comportamiento y evolución de las variedades de Intacta (IPRO) declaradas en esta campaña.

De dicho análisis, se determinó que se declararon **115** variedades IPRO, con una superficie sembrada de **2.987.866** hectáreas que representaron un porcentaje de la superficie total sembrada de **21,64%**.

Es de destacar que casi el 65% (64,53%) del total de la superficie sembrada declarada de IPRO (1.928.044 has), se corresponde a los grupos de madurez **V** y **VI**.

Por otra parte, la cantidad sembrada de IPRO con grupo de madurez IV fue de 492.321 hectáreas, lo que representa el 16,48% del total. Entre los tres grupos de madurez (IV, V y VI), representan el 81,01% del total de superficie sembrada IPRO.

En el **Anexo II** se presenta un mapa de los datos analizados de las variedades IPRO por Departamento.

Por otra parte, se realizó un análisis de comparación de las variaciones totales entre las campañas 2016-2017 a la 2020-2021, de las primeras 10 variedades de esta última campaña respecto a las últimas 4 campañas.

Cuadro 9: Comparación entre campañas de variedades utilizadas como % de superficie.

Variedad	Campaña 2016 - 2017	Campaña 2017 - 2018	Campaña 2018 - 2019	Campaña 2019 - 2020	Campaña 2020 - 2021	Año Variedad	Variación % de uso de campañas 16/17 - 20/21
DON MARIO 46R18*	0,00%	0,00%	0,40%	4,56%	9,96%	2.018	2470%
DON MARIO 40R16*	0,68%	4,65%	8,10%	9,11%	9,33%	2.016	201%
NIDERA A 5009 RG	10,29%	8,32%	10,97%	8,90%	7,13%	2.007	69%
DON MARIO 4612 RSF	9,18%	9,69%	10,47%	9,11%	6,59%	2.012	72%
60I62 RSF IPRO*	0,00%	0,33%	0,84%	2,09%	3,38%	2.017	401%
DON MARIO 4615	2,61%	3,72%	5,20%	4,25%	2,74%	2.015	105%
SY 5x1*	0,16%	0,47%	1,15%	1,70%	1,95%	2.015	415%
NS 4309*	0,00%	0,02%	0,87%	1,47%	1,90%	2.010	218%
DON MARIO 3312 RSF	1,21%	1,54%	1,64%	1,70%	1,85%	2.012	153%
62R63 RSF*	0,08%	0,23%	0,71%	1,16%	1,62%	2.014	708%
Total Has campaña	7.289.493	5.619.364	15.328.655	14.920.053	13.809.328		

* Para la realización de la variación porcentual se dejaron de lado los valores 0 o muy pequeños con el fin de que la comparación sea analizable.
 Fuente: Sistema de Información Simplificado Agrícola.

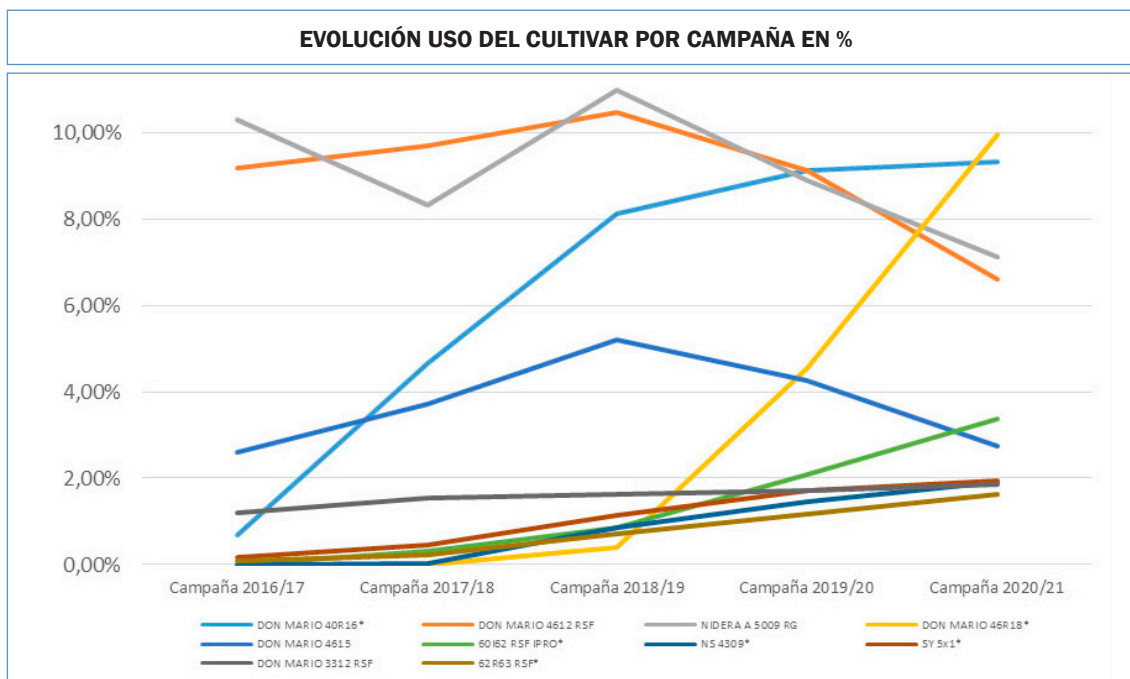
Del siguiente cuadro se puede inferir que las variedades de semillas DON MARIO 40R16 y DON MARIO 46R18, están en pleno crecimiento constante de uso a través de las últimas 5 campañas, junto con la 60I62 RSF IPRO y la SY 5X1, en menor proporción. La variedad DON MARIO 3312 RSF, mantiene baja utilización pero proporcionalmente estable.

Las variedades de semillas DON MARIO 4612 RSF, NIDERA A 5009 RG y DON MARIO 4615, han sido muy utilizadas pero con altibajos entre campañas, y con tendencia al descenso.

Por último, las variedades NS 4309 y 62R63 RSF, tienen baja utilización aún pero vienen aumentando el porcentaje de uso levemente.

En el siguiente gráfico se puede observar la evolución de los cultivares entre las campañas 2016/17 y la 2020/21.

Gráfico 3: Evolución % del uso de los distintos cultivares según las últimas 5 campañas.



Fuente: Sistema de Información Simplificado Agrícola (SISA) y Catálogo de Cultivares INASE.

Por otra parte, se llevó a cabo un análisis de comparación de las variedades con propiedad vigente y sin propiedad, con el fin de evaluar cuanto representan éstas últimas, en el total de la producción de Soja.

De este análisis se puede observar que, los cultivares sin propiedad, representan un tercio del total de cultivares utilizados. Sin embargo, aportan poco más del 4% del total de la superficie sembrada declarada.

Cuadro 10: Variedades por Propiedad.

Tipo de Propiedad	Cultivares	% de Cultivares x Propiedad	Superficie en Has	% de Cultivares por Superficie
PROPIEDAD VIGENTE	487	66,99%	13.164.707	95,54%
SIN PROPIEDAD	240	33,01%	614.939	4,46%
CANTIDAD TOTAL	727	100,00%	13.779.646	100,00%

* El total es menor a 731 porque no se contabilizan las variedades F/C (29.682 Has).

En tal sentido, del análisis de la información expuesta, se determinó que los cultivares con propiedad tienen una antigüedad promedio de poco más de 9 años y aquellos sin propiedad, su antigüedad es de más de 20 años.

Asimismo, se destaca que los primeros **10** cultivares más utilizados, tienen **propiedad vigente** y una superficie sembrada de 6.414.780 hectáreas, que representan el **46,45%** del total de hectáreas sembradas declaradas de soja.

En contraste, el primer cultivar **sin propiedad** es el **DON MARIO 2200**, en la posición número 31, que tiene una superficie sembrada de 82.843 hectáreas, que representa el **0,60 %** del total sembrado.

6. VARIEDADES TRANSGÉNICAS Y NO TRANSGÉNICAS

Por primera vez en la confección de los informes de Soja se realizará un análisis comparativo entre las variedades **Transgénicas** y **No Transgénicas**, ya que estas últimas, han tomado importancia relevante en el mercado, creciendo a ritmo constante en la Argentina.

Se trata de determinar el peso de estas variedades en el total de la producción nacional y ver cuánto representa la **soja convencional** (No Transgénica) en la producción total del país.

En tal sentido, en el siguiente cuadro se observan las superficies sembradas de soja, su porcentual sobre el total de la campaña actual, la cantidad de variedades y de productores.

Cuadro 11: Resumen de Información declarada en SISA total Transgénicas y No Transgénicas.

CARACTERÍSTICAS	Superficie (Has) Campaña 2020 2021	Cantidad Variedades	% Superficie sobre Superficie total	Variedades Sembradas 2020 - 2021	Productores Campaña 2020 - 2021
TRANSGÉNICAS	13.403.924	790,00	97,06%	614	55.041
NO TRANSGÉNICAS	369.402	298,00	2,68%	100	1.674
OTRAS*	36.002	0,00	0,26%	16	140
TOTALES	13.809.328	1.088	100,00%	730	56.855

Fuente: Sistema de Información Simplificado Agrícola (SISA), Catálogo de Cultivares INASE y Estimaciones Agrícolas (MAGyP).

* Se refiere a Variedades fuera de catálogo (F/C) y Variedades Canceladas.

** El total de productores es mayor a los productores registrados (55.814) dado que algunos siembran cultivares con ambas características.

La tecnología utilizada en el cultivo de soja convencional (no transgénica) difiere principalmente en la no utilización de glifosato u otro tipo de agroquímicos en algunos casos durante todo el ciclo. Esto implica un cambio en el sistema de producción ya que deben utilizarse otro tipo de estrategias para el control de malezas.

Si bien, en muchos casos esto es algo que el productor no está acostumbrado a hacer, esta tendencia está cambiando impulsada por el surgimiento de malezas resistentes que obligan a tomar nuevas medidas de manejo y control, promoviendo a su vez el avance en otras tecnologías como la utilización de germoplasmas resistentes a otros herbicidas.

Por otra parte, cuando se habla de soja convencional, el productor lo relaciona con variedades de soja antiguas obsoletas y de poco rinde. Gracias al mejoramiento genético desarrollado en el país, hoy en día se cuenta con nuevo germoplasma que garantiza la productividad de dicha semilla.

Por último, se presenta un cuadro con las 10 variedades convencionales más importantes de las 100 variedades declaradas en la campaña 2020-2021.

Cuadro 12: Principales variedades NO Transgénicas declaradas campaña 2020-2021.

CULTIVAR	Superficie Sembrada (Has)	Porcentaje sobre el Total	Porcentaje Acumulado
DON MARIO 48	67.582	18,29%	18,29%
K4001	13.467	3,65%	21,94%
K 4017	8.989	2,43%	24,37%
K6000	8.308	2,25%	26,62%
E3782S	8.190	2,22%	28,84%
K4616	6.435	1,74%	30,58%
ASGROW 4268	5.622	1,52%	32,10%
SANTA ROSA SEL. CERRO AZUL	5.025	1,36%	33,46%
K 6501	4.621	1,25%	34,72%
ASGROW 5308	4.380	1,19%	35,90%
Otras 90 variedades	236.783	64,10%	100,00%
Total general	369.402	100%	

Fuente: Sistema de Información Simplificado Agrícola (SISA) y Catálogo de Cultivares INASE.

De la observación del cuadro, se destaca la variedad DON MARIO 48 con casi el 20% del total de la soja No Transgénica producida en el país.

Además, las 10 primeras variedades de No Transgénicas representan casi el 36% del total declarado de éstas en esta campaña.

7. GRUPOS DE MADUREZ (GM).

El grupo de madurez es una característica que hace referencia a la respuesta de las plantas al fotoperiodo (duración del día) en la fase emergencia-floración. A mayor latitud, menor es el Grupo de Madurez (GM) a utilizarse.

En general, el grupo de madurez de los cultivares se identifica por los primeros dos números con los cuales se denominan comercialmente. Así, por ejemplo, el cultivar NIDERA A 5009 RG se corresponde con un grupo V, mientras que DON MARIO 4612 RSF sería un grupo IV intermedio. A los efectos del trabajo, no se consideran los rangos dentro de los grupos intermedios.

Para ver el mapa de la Argentina con la distribución de los tipos de madurez según regiones y zonas de utilización, se sugiere ver el Informe Soja 2019-2020.

Según datos del Sistema de Información Simplificado Agrícola (SISA) y el Catálogo de INASE, se realizó un análisis de las variedades en virtud de su Grupo de Madurez (GM) con el fin de determinar cómo se distribuyen por Provincia y cuantas hectáreas se siembran por cada Grupo.

En los cuadros siguientes se muestran los resultados de dicho análisis.

Cuadro 13: Superficie sembrada declarada por Grupo de Madurez (GM) y Provincia.

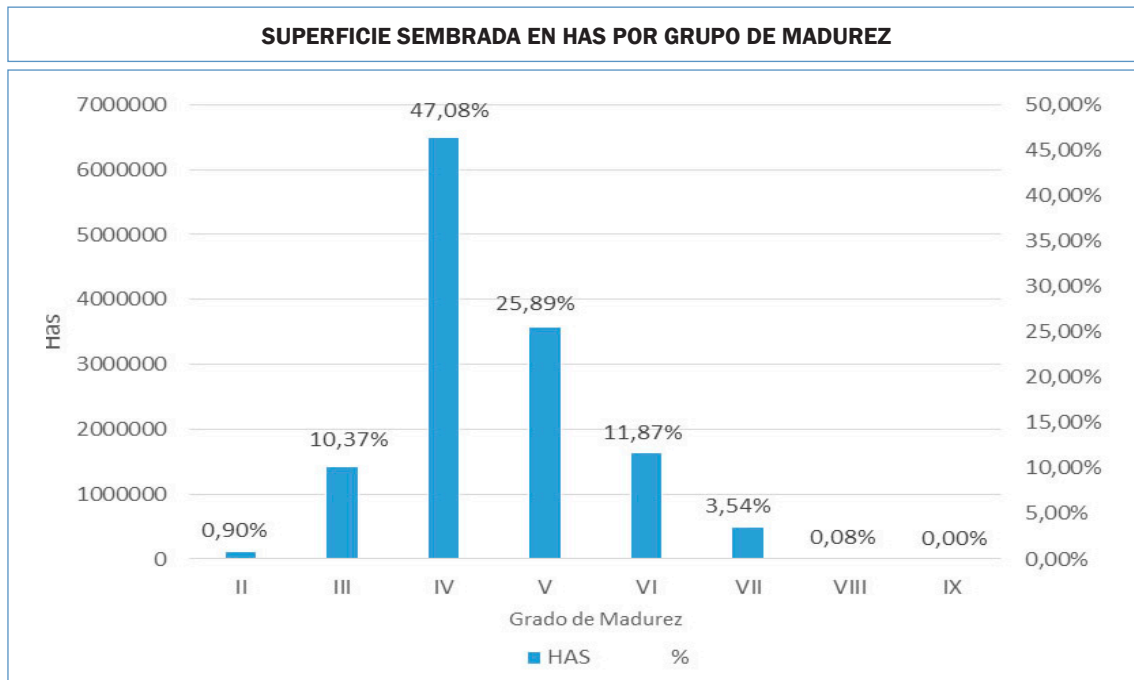
Provincia	II	III	IV	V	VI	VII	VIII	IX	Total general
BUENOS AIRES	110.456	722.546	3.027.524	316.605	7.822	1.468	1.083	86	4.206.041
CATAMARCA		10.387		3.669	10.470	7.736	240		32.502
CHACO	277	84.275	13.675	95.498	156.270	100.273	8		451.394
CORDOBA	4.940	160.612	1.694.445	1.689.549	147.250	11.200	391	155	3.714.112
CORRIENTES		510		1.487	2.424	902			5.323
ENTRE RIOS	1.489	9.247	44.913	424.427	427.015	13.517	2.169		924.476
FORMOSA		989	119	2.001	4.124	2.424	235		9.892
JUJUY		1.955			1.790	1.522			5.267
LA PAMPA	167	13.488	293.189	74.886	730	204			383.064
LA RIOJA		9.300							9.300
RIO NEGRO		64							64
SALTA	400	57.266	1.233	6.626	97.495	87.823	781		252.254
SAN LUIS	78	4.292	63.368	124.807	375				192.920
SANTA FE	5.039	214.778	1.331.985	538.681	324.311	71.970	5.524	228	2.496.499
SANTIAGO DEL ESTERO	1.400	108.129	30.360	283.827	400.713	167.627	453		995.260
TUCUMAN		34.516	969	13.321	57.801	22.211	642		130.960
Total general	124.246	1.432.354	6.501.780	3.575.384	1.638.590	488.877	11.526	469	13.809.328

Cuadro 14: Superficie sembrada declarada por Grupo de Madurez (GM) y Provincia en %.

Provincia	II	III	IV	V	VI	VII	VIII	IX	Total general
BUENOS AIRES	2,63%	17,18%	71,98%	7,53%	0,19%	0,03%	0,03%	0,00%	4.206.041
CATAMARCA	0,00%	31,96%	0,00%	11,29%	32,21%	23,80%	0,74%	0,00%	32.502
CHACO	0,06%	18,67%	3,03%	21,16%	34,62%	22,21%	0,00%	0,00%	451.394
CORDOBA	0,13%	4,32%	45,62%	45,49%	3,96%	0,30%	0,01%	0,00%	3.714.112
CORRIENTES	0,00%	9,58%	0,00%	27,94%	45,54%	16,95%	0,00%	0,00%	5.323
ENTRE RIOS	0,16%	1,00%	4,86%	45,91%	46,19%	1,46%	0,23%	0,00%	924.476
FORMOSA	0,00%	10,00%	1,20%	20,23%	41,69%	24,50%	2,38%	0,00%	9.892
JUJUY	0,00%	37,12%	0,00%	0,00%	33,99%	28,90%	0,00%	0,00%	5.267
LA PAMPA	0,04%	3,52%	76,54%	19,55%	0,19%	0,05%	0,00%	0,00%	383.064
LA RIOJA	0,00%	100,00%	0,00%	0,00%	0,00%	0,00%	0,00%	0,00%	9.300
RIO NEGRO	0,00%	100,00%	0,00%	0,00%	0,00%	0,00%	0,00%	0,00%	64
SALTA	0,16%	22,70%	0,49%	2,63%	38,65%	34,82%	0,31%	0,00%	252.254
SAN LUIS	0,04%	2,22%	32,85%	64,69%	0,19%	0,00%	0,00%	0,00%	192.920
SANTA FE	0,20%	8,60%	53,35%	21,58%	12,99%	2,88%	0,22%	0,01%	2.496.499
SANTIAGO DEL ESTERO	0,14%	10,86%	3,05%	28,52%	40,26%	16,84%	0,05%	0,00%	995.260
TUCUMAN	0,00%	26,36%	0,74%	10,17%	44,14%	16,96%	0,49%	0,00%	130.960
Total general	0,90%	10,37%	47,08%	25,89%	11,87%	3,54%	0,08%	0,00%	100,00%

En ellos se puede observar que las variedades pertenecientes a los grupos de madurez **IV y V** representan casi el **73 %** de la superficie declarada sembrada de soja en el país. Si consideramos los grupos **III a VI**, representan **más del 95 %** de la superficie declarada total del país.

Gráfico 4: Comparativo entre Superficie Sembrada Declarada y Grado de Madurez (GM) sobre el total sembrado.



Asimismo, de la observación de la información analizada, y considerando que las provincias de Buenos Aires, Córdoba y Santa Fe representan el **75,43 %** de la superficie sembrada declarada total (10.416.652 hectáreas), se puede ver que el **grupo de madurez IV**, sembrado en solo estas tres provincias, representa el **43,83%** del total sembrado (6.053.954 hectáreas).

En cuanto al segundo grupo más importante, el **grupo V**, representa casi el 20 % (**18,42 %**) de la superficie declarada total sembrada del país solo en estas tres provincias.

Entre ambos **grupos IV y V** para las tres provincias mencionadas, representan el **62,27 %** del total de la superficie sembrada del país.

8. ESTRATEGIAS DE FISCALIZACIÓN

Con la información recabada por el sistema SISA, el INASE ejecuta las tareas de investigación y fiscalización sobre el origen de la semilla utilizada y el correcto cumplimiento de las normativas vigentes para ejercer la excepción del agricultor.

Como estrategias de control, se ejecutan dos sistemas de selección de muestras, uno de ellos basado en una metodología por muestreo al azar y otro direccionado, basado en diferentes criterios de detección de inconsistencias.

Ambos sistemas de muestreo se aplicarán a dos aspectos o momentos de control. Por un lado, el control de la documentación respaldatoria que brinde legalidad sobre la adquisición de la semilla originaria; por otro lado, sobre los granos producidos y entregados por el agricultor.

De éste último, se tomarán muestras para analizarse mediante técnicas genéticas que determinen la variedad a partir de la cual se obtuvieron dichos granos.

En ambos casos, ante la detección de inconsistencias se dará intervención al obtentor de la variedad en las actuaciones administrativas que se lleven adelante.

La información del productor, superficie por variedad y localidad donde se ubica su producción será contrastada con la referida a la comercialización de semillas aportada por la cadena comercial para determinar los casos sobre los que se hará el primer control documental de legalidad.

Los industrializadores y comercializadores de granos, es decir, quienes reciban los granos de parte de los productores, operaciones denominadas “primarias”, serán quienes tomen y retengan las muestras que el INASE seleccionará para la determinación de la variedad utilizada mediante ADN.

9. IDENTIFICACIÓN VARIETAL POR MARCADORES MOLECULARES.

Las estrategias de control y fiscalización que el INASE lleva adelante sobre las especies incluidas en el SISA se basa en determinar el uso legal de la semilla que se siembra año tras año en el país.

Una primera comprobación documental acerca del origen legal de dicha semilla resulta el primer paso hacia dicho control, pero debe necesariamente complementarse con una comprobación física que permita confirmar los datos documentales o resolver en caso de discrepancia.

En este sentido, el INASE ha promovido, en un trabajo de sinergia con la industria del sector, la creación de un sistema de identificación varietal a partir de la información genética de la especie y las variaciones entre las variedades.

Así, con el mapeo sobre las variedades de soja ya finalizado, sobre la base del método “**Single Nucleotide Polymorphism (SNP)**” y ya determinada la cantidad de marcadores necesarios para la identificación registral de la variedad, que serán utilizados por la Dirección de Variedades y los que serán comprobados en las investigaciones de Control de Comercio, publicados en la Resolución N° 228 del 19 de diciembre de 2018, durante esta campaña nos encontramos abocados a la tarea de validar el método mediante la comprobación de muestras de diferentes orígenes para luego llevar estas tareas a campo y aplicarlas en las investigaciones sumarias.

Este trabajo resulta sumamente innovador y revolucionario en el área del control de uso de semillas, la cadena semillera argentina hace punta en esta rama de control y es pionera en la defensa de los derechos de los titulares de los cultivares registrados aplicando la última tecnología y los métodos más innovadores.

10. DISTRIBUCIÓN GEOGRÁFICA - MAPAS.

A continuación, se presentan los mapas de superficie de SOJA declarada por Departamento a nivel nacional y su expresión en % de superficie de la especie respecto a la superficie propia del departamento, lo que permite resaltar la influencia del cultivo en las diferentes regiones agrícolas.

Además, se presentan los mapas con la distribución geográfica de los Grupos de Madurez (GM) de las provincias más relevantes declaradas en la campaña 2020-2021.

Como puede observarse en los mapas presentados en el **Anexo II**, los grupos IV y V son los de mayor superficie sembrada del país y abarcan gran parte del centro norte de la provincia de Buenos Aires, sur y centro de Santa Fe, sur y centro este de Córdoba y el sudoeste de Entre Ríos.

También se presenta el mapa con la distribución geográfica de las Variedades Intacta declaradas en la campaña 2020-2021.

En el **Anexo II** se presentan también los mapas con la distribución geográfica de las 10 variedades más declaradas en la campaña 2020-2021.

Como puede observarse en los mapas, las tres primeras variedades más utilizadas pertenecen a los dos grupos de madurez más importantes (GM IV y GM V), acordes a las características productivas de la zona núcleo de soja.

Estas tres variedades representan más el 25% de la soja sembrada en el país (26,42%).

De cada variedad se detalla el nombre, la cantidad de hectáreas declaradas, el porcentaje (%) sobre la superficie total y la cantidad de productores que la eligieron.



ANEXO VARIEDADES SEMBRADAS



Cuadro 15: Superficie informada por variedad, tipo de origen y superficie sembrada.

N° Orden	Código Variedad	Nombre Cultivar	Año Variedad	Vigencia	Superficie Sembrada	Cantidad Productores	% Superficie	% Acumulado
1	16637	DON MARIO 46R18	2018	S	1.375.511	11.473	9,96%	9,96%
2	16407	DON MARIO 40R16	2016	S	1.288.790	10.354	9,33%	19,29%
3	10082	NIDERA A 5009 RG	2007	S	984.604	8.077	7,13%	26,42%
4	11183	DON MARIO 4612 RSF	2012	S	909.934	7.567	6,59%	33,01%
5	17107	60I62 RSF IPRO	2017	S	466.913	1.816	3,38%	36,39%
6	14860	DON MARIO 4615	2015	S	378.386	3.665	2,74%	39,13%
7	14817	SY 5X1	2015	S	269.666	2.573	1,95%	41,09%
8	15586	NS 4309	2016	S	262.087	2.865	1,90%	42,99%
9	12763	DON MARIO 3312 RSF	2012	S	255.041	2.383	1,85%	44,83%
10	16480	62R63 RSF	2016	S	223.848	1.876	1,62%	46,45%
11	14645	6211 IPRO	2013	S	208.276	834	1,51%	47,96%
12	14249	4.97 S	2014	S	201.800	1.407	1,46%	49,42%
13	17953	67170 RSF IPRO	2018	S	199.344	723	1,44%	50,87%
14	15494	DON MARIO 50I17 IPRO	2017	S	198.055	1.437	1,43%	52,30%
15	11155	DON MARIO 3810	2010	S	197.890	1.567	1,43%	53,73%
16	16230	NS 5028 STS	2018	S	182.650	2.050	1,32%	55,06%
17	14714	M6410 IPRO	2013	S	177.151	530	1,28%	56,34%
18	13591	NS 5258	2014	S	158.962	1.641	1,15%	57,49%
19	17627	DON MARIO 49R19	2019	S	154.540	1.699	1,12%	58,61%
20	15937	53I53 RSF IPRO	2015	S	123.475	763	0,89%	59,50%
21	10560	SP 4X4	2009	S	112.969	1.199	0,82%	60,32%
22	10173	DON MARIO 4670	2008	S	110.782	996	0,80%	61,12%
23	16210	63I64RSF IPRO	2017	S	99.936	449	0,72%	61,85%
24	7192	MUNASQA	2001	S	99.108	717	0,72%	62,56%
25	11991	DON MARIO 6.8I	2011	S	97.385	657	0,71%	63,27%
26	14226	5958 RSF IPRO	2014	S	94.351	530	0,68%	63,95%
27	17048	DON MARIO 46I17 IPRO	2017	S	93.500	613	0,68%	64,63%
28	14299	4505 B	2015	S	91.242	1.152	0,66%	65,29%
29	18309	DON MARIO 46I20 IPRO	2020	S	89.993	954	0,65%	65,94%
30	16670	75I75 RSF IPRO	2019	S	83.939	339	0,61%	66,55%
31	8794	DON MARIO 2200	2004	N	82.843	528	0,60%	67,15%
32	14239	DON MARIO 4214	2014	S	81.501	617	0,59%	67,74%
33	15041	4306 B	2016	S	81.282	1.219	0,59%	68,33%
34	6079	ADM 4800	2000	N	77.958	604	0,56%	68,89%
35	10551	DON MARIO 5.9I	2008	S	75.871	680	0,55%	69,44%
36	14353	NS 4619 IPRO	2013	S	72.813	669	0,53%	69,97%
37	14976	8277 RSF IPRO	2015	S	72.203	240	0,52%	70,49%
38	14305	6505 B	2015	S	70.810	522	0,51%	71,01%
39	17632	DON MARIO 52R19	2019	S	69.153	693	0,50%	71,51%
40	3687	DON MARIO 48	1997	N	67.582	579	0,49%	72,00%
41	13546	LDC 5.3	2013	S	64.336	529	0,47%	72,46%
42	14349	NS 6248	2015	S	64.035	829	0,46%	72,93%
43	15912	DON MARIO 49I15 IPRO	2015	S	63.568	484	0,46%	73,39%
44	11986	DON MARIO 6.2I	2010	S	63.156	433	0,46%	73,84%
45	11246	FN 4.50	2010	S	63.070	1.233	0,46%	74,30%
46	16408	4326 IPRO	2016	S	63.026	545	0,46%	74,76%
47	15529	NS 3220	2016	S	60.114	511	0,44%	75,19%
48	14317	DON MARIO 3815 IPRO	2015	S	54.067	422	0,39%	75,58%
49	10563	DON MARIO 7.8 I	2009	S	54.067	259	0,39%	75,98%
50	12862	BIO 5.4	2012	S	53.271	450	0,39%	76,36%
51	13589	NS 4955	2014	S	50.628	430	0,37%	76,73%
52	12952	NS 4611	2012	S	49.361	419	0,36%	77,09%
53	14713	M6210 IPRO	2013	S	49.304	142	0,36%	77,44%
54	12790	8473 RSF	2012	S	46.978	203	0,34%	77,78%
55	7972	DON MARIO 3700	2003	S	46.323	390	0,34%	78,12%
56	7052	94B73	2002	S	43.505	248	0,32%	78,43%
57	15994	47MS01	2018	S	43.277	452	0,31%	78,75%
58	11072	NIDERA A 5509RG	2008	S	43.270	437	0,31%	79,06%
59	8756	NIDERA A 4613 RG	2005	S	42.983	490	0,31%	79,37%
60	10081	NIDERA A 4990 RG	2007	S	42.391	294	0,31%	79,68%

Para ver las 731 variedades (100%), recurrir a la web del INASE donde se encuentra el cuadro completo.



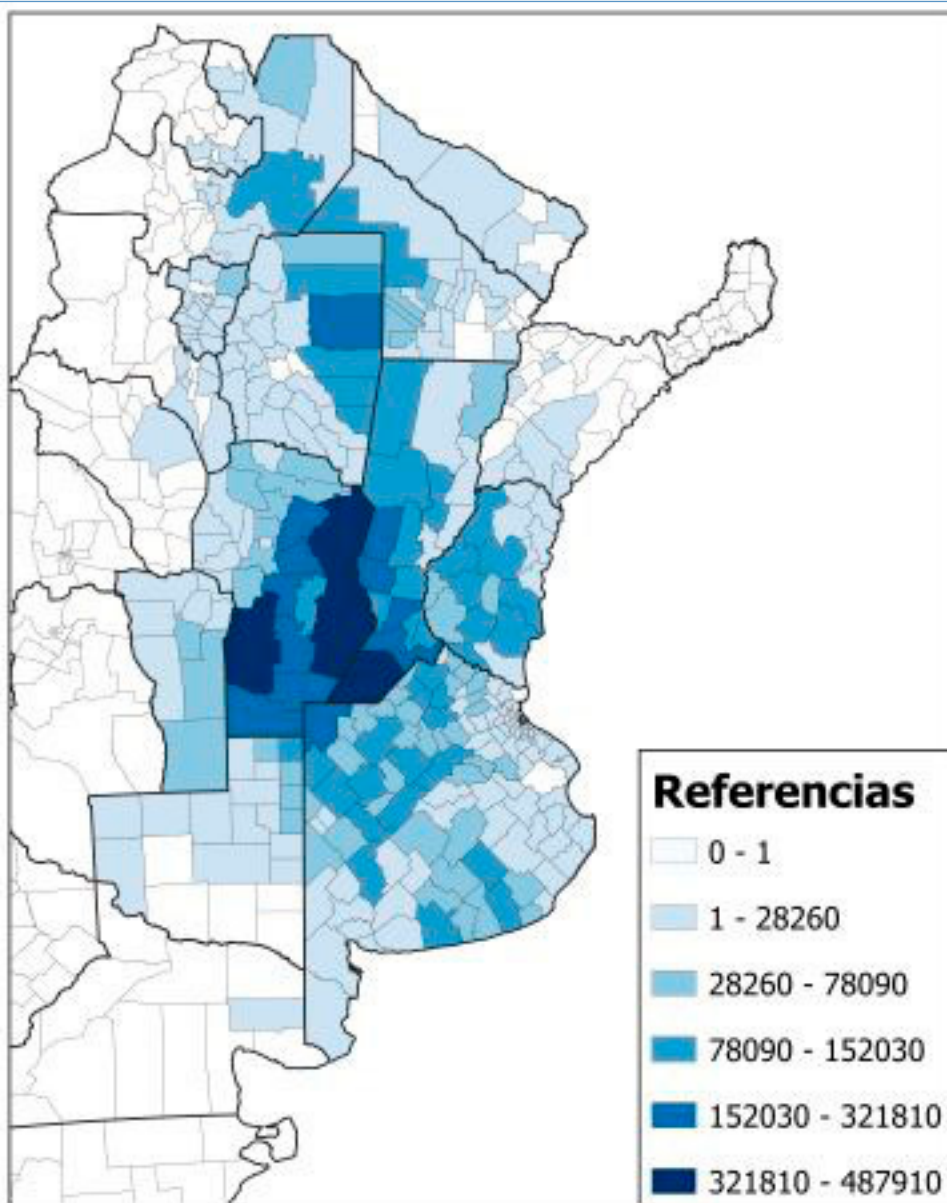
ANEXO MAPAS DE SIEMBRA



DISTRIBUCIÓN GEOGRÁFICA DE LA SUPERFICIE INFORMADA POR DEPARTAMENTOS

MAPA SOJA CAMPAÑA 2020/2021

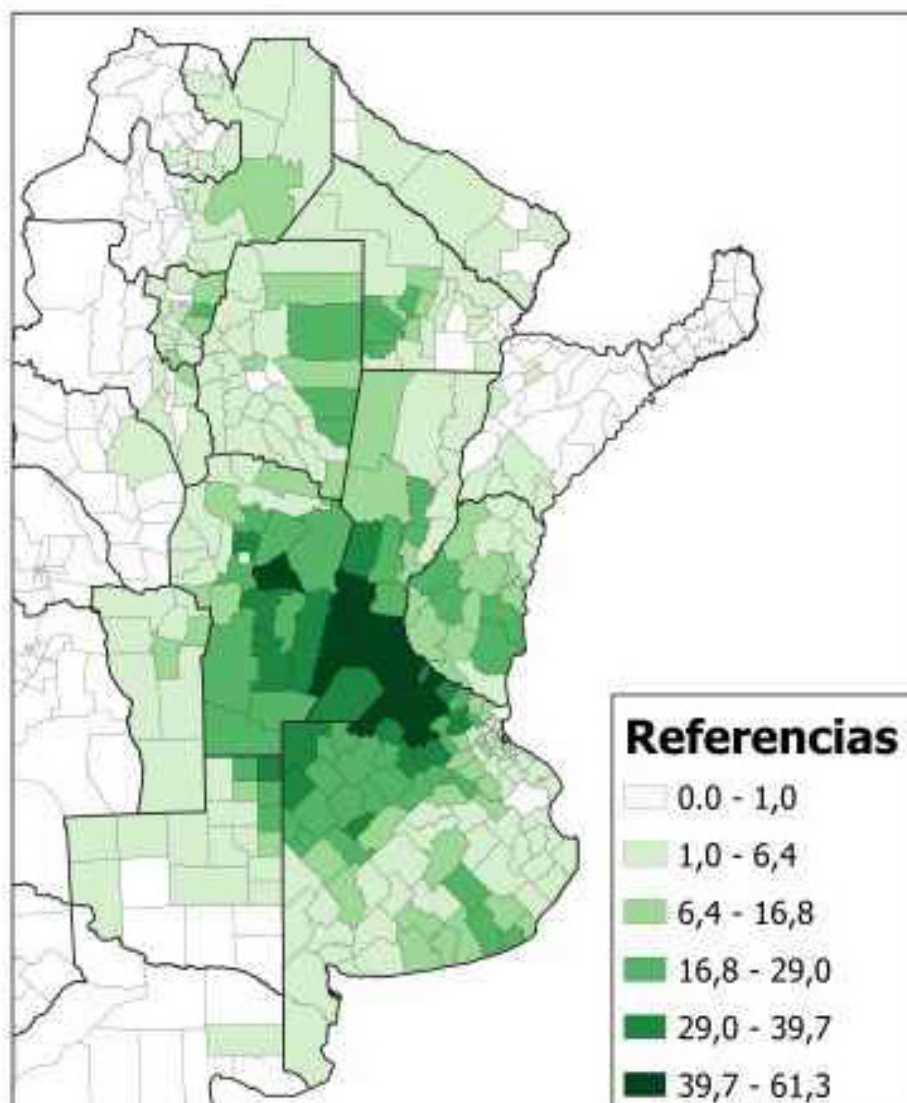
(HAS) POR DEPARTAMENTO



DISTRIBUCIÓN GEOGRÁFICA DE LA SUPERFICIE INFORMADA COMO PORCENTAJE (%)

MAPA SOJA CAMPAÑA 2020/2021

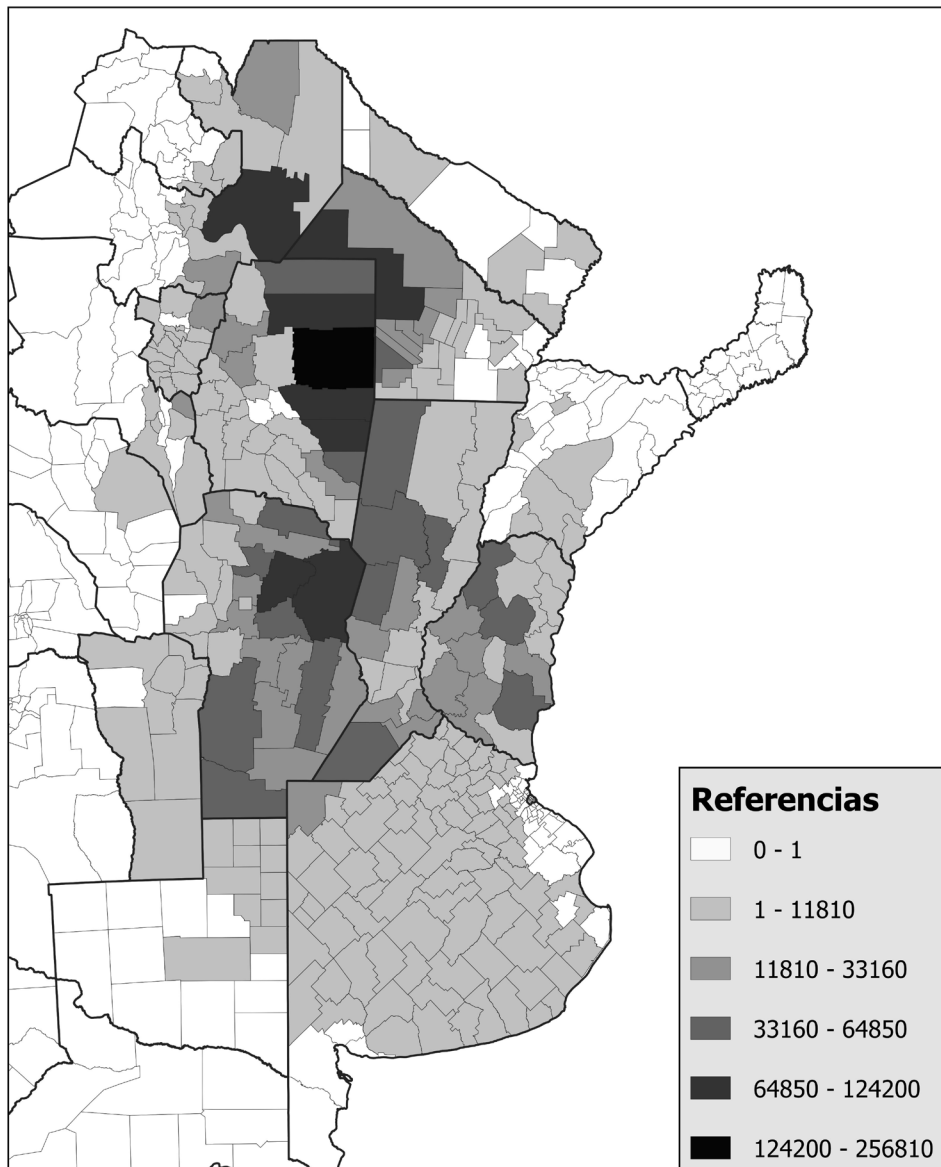
(%) POR DEPARTAMENTO



DISTRIBUCIÓN GEOGRÁFICA DE LA SUPERFICIE INFORMADA POR DEPARTAMENTOS

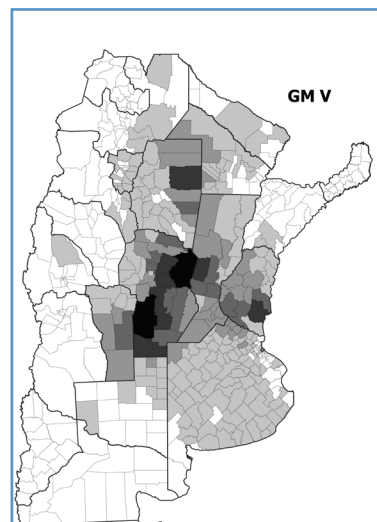
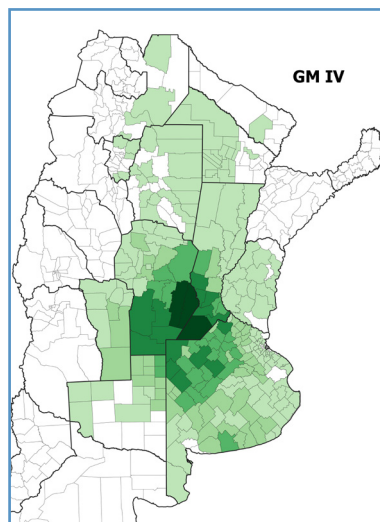
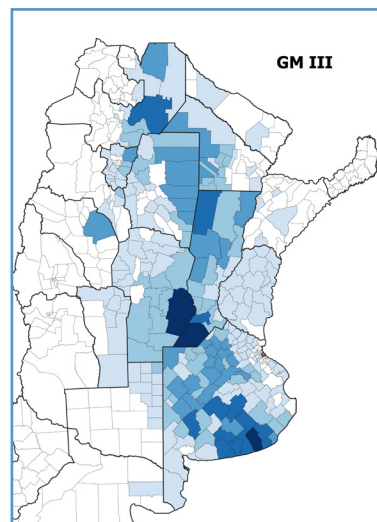
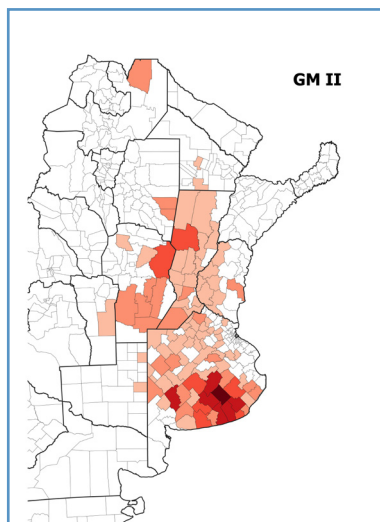
MAPA SOJA IPRO CAMPAÑA 2020/2021

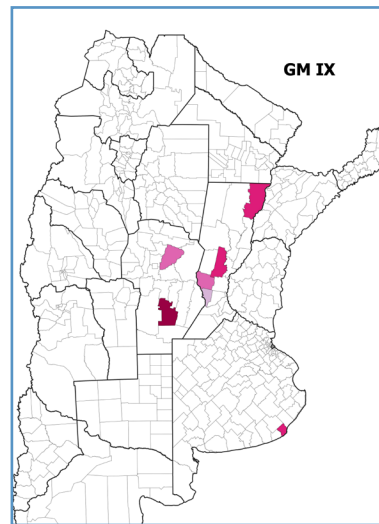
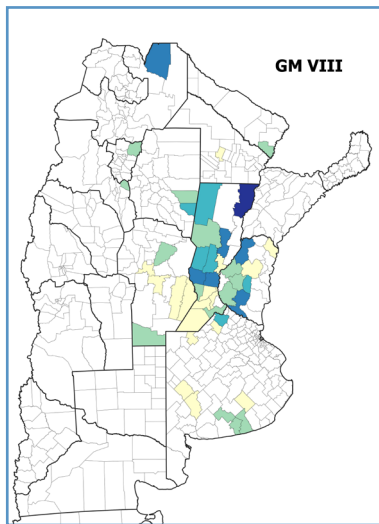
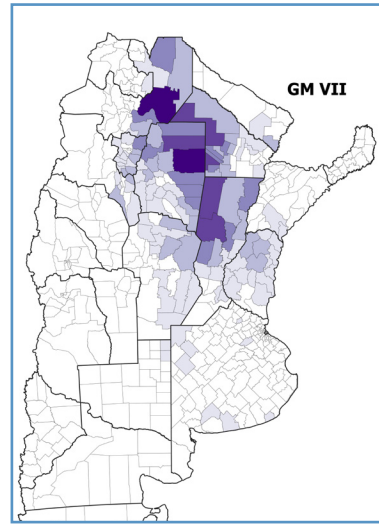
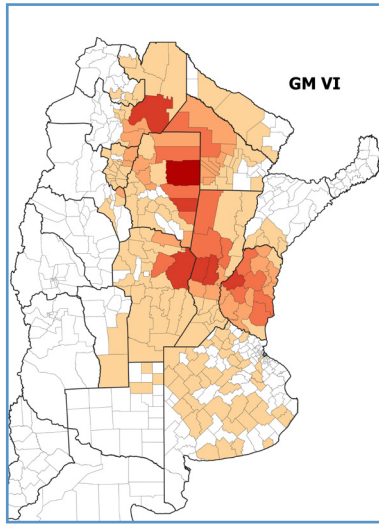
(HAS) POR DEPARTAMENTO



DISTRIBUCIÓN GEOGRÁFICA POR GRUPO DE MADUREZ

A continuación, se presentan los mapas con la distribución geográfica de los Grupos de Madurez (GM) declaradas en la campaña 2020-2021.

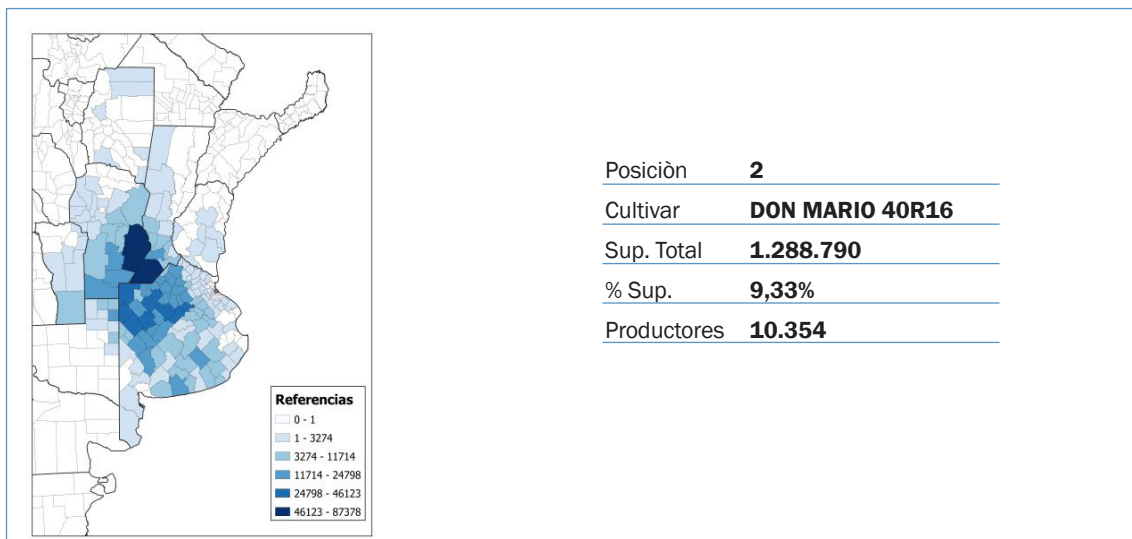
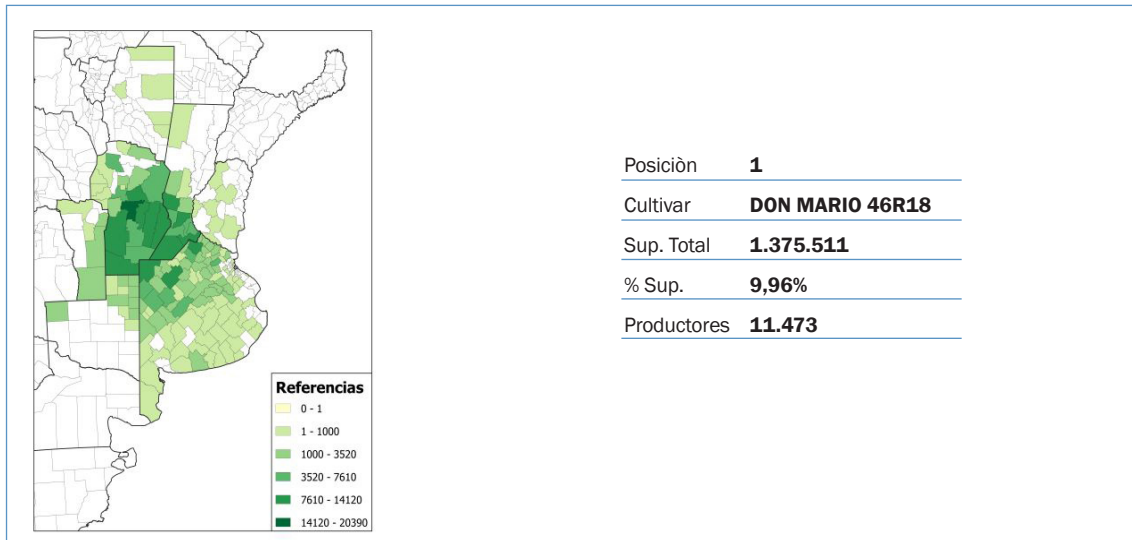


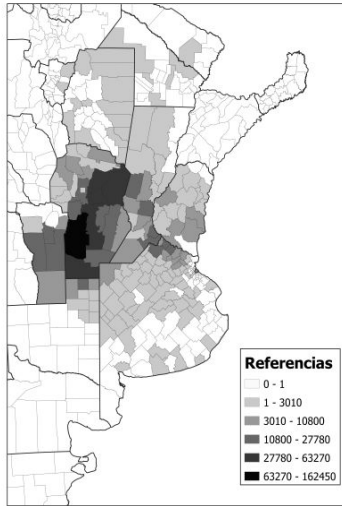


DISTRIBUCIÓN GEOGRÁFICA DE LAS VARIEDADES MÁS UTILIZADAS

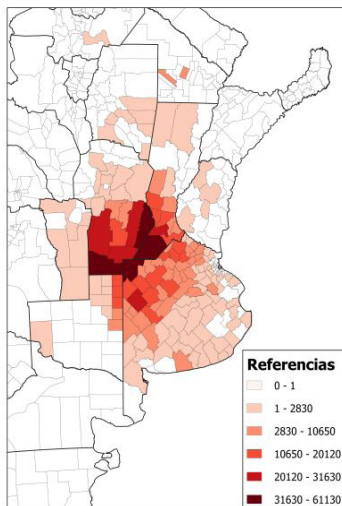
A continuación, se presentan los mapas con la distribución geográfica de las 10 variedades más declaradas en la campaña 2020-2021.

De cada variedad se detalla su nombre, la cantidad de hectáreas declaradas, el porcentaje (%) sobre la superficie total y la cantidad de productores que la eligieron.





Posición	3
Cultivar	NIDERA A 5009 RG
Sup. Total	984.604
% Sup.	7,13%
Productores	8.077



Posición	4
Cultivar	DON MARIO 4612 RSF
Sup. Total	909.934
% Sup.	6,59%
Productores	7.567

