

INFORMES DE CADENAS DE VALOR

Lácteos

AÑO 7 - N° 65 - Diciembre 2022

ISSN 2525-0221



Ministerio de Economía
Argentina

Secretaría de Planificación del
Desarrollo y la Competitividad Federal

Subsecretaría de Planificación
Federal y Proyectos Prioritarios

Contenido

Sector Lácteo

- 1 Principales indicadores
- 2 Panorama del sector lácteo argentino
- 3 Actividad
- 4 Comercio exterior
- 5 Panorama mundial
- 6 Políticas públicas
- 7 Anexos y sitios de interés

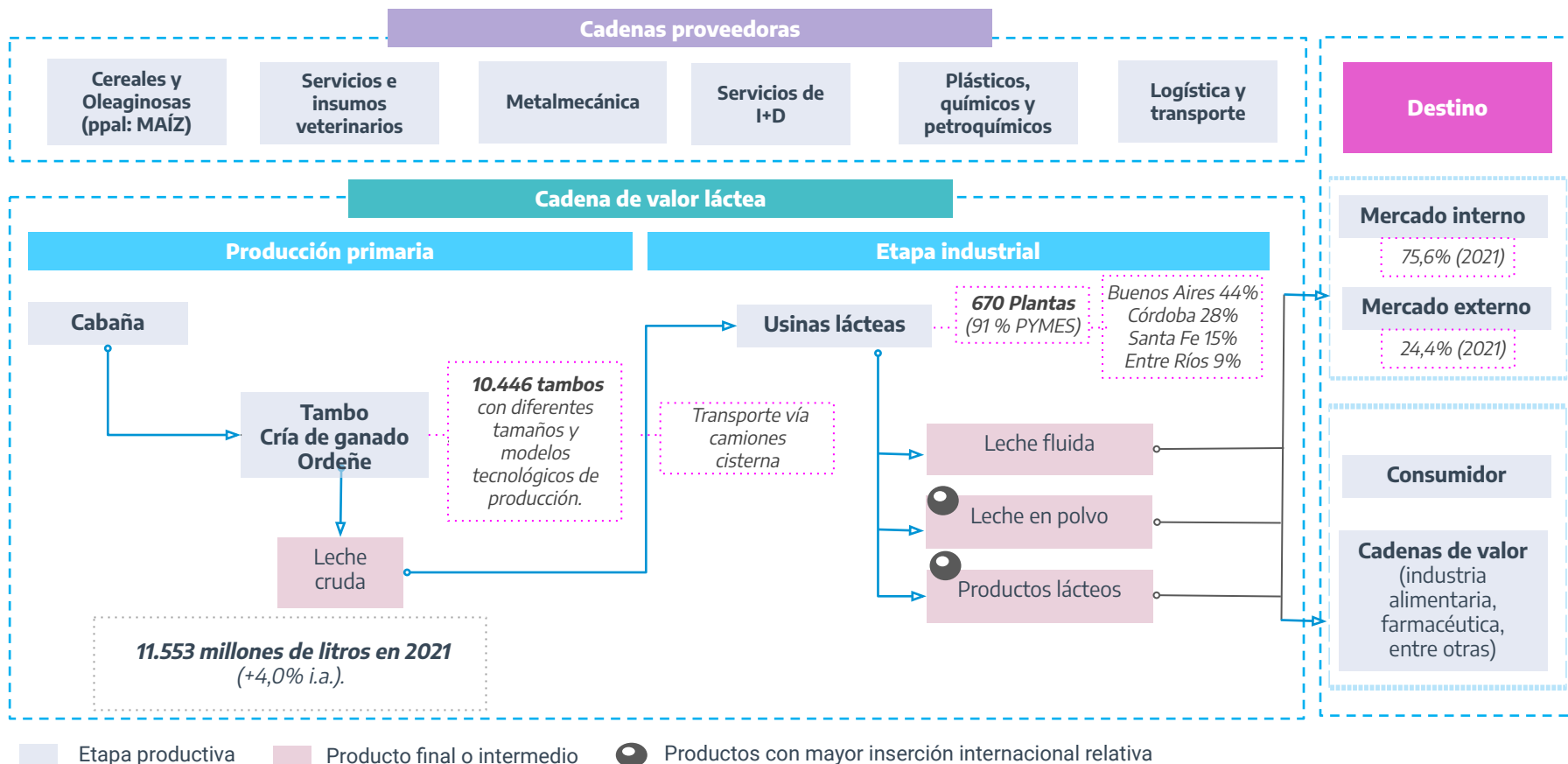


Principales indicadores

	Indicador	Fuente	Unidad de medida	2021	Var. ia 2021/2020	Var. ia 2021/2019	Var. ia 2021/2016
Producción	Producción de leche cruda	DNL	millones de litros	11.553	4,0%	11,7%	12,3%
	Elaboración de leches fluidas		millones de litros	1.198,8	-4,4%	-1,0%	-17,6%
	IPI alimentos y bebidas	INDEC	Índice 2004=100	145,3	5,6%	6,0%	4,2%
	IPI prod. lácteos			129,7	1,6%	6,9%	12,3%
	Capacidad instalada	DNL	% promedio anual	46,5%	1,0%	1,0%	s/d
Ventas	Venta en supermercados	INDEC	millones de pesos	139,3	30,7%	90,3%	s/d
	Consumo interno	OCLA	millones de lt. equivalentes	8.647	3,0%	5,5%	-8,2%
	Leches fluidas	DNL	millones de litros	1.162,6	-7,3%	-3,3%	-16,4%
	Quesos		toneladas	371.138	3,3%	6,5%	10,2%
Consumo	Consumo per cápita	DNL	litros/habitante/año	188,8	2,1%	3,7%	s/d
Exportaciones	Productos lácteos	INDEC	Mill USD	1.258,6	18,5%	48,7%	75,7%
	Leche en polvo			576,2	9,1%	60,4%	63,2%
Empleo privado registrado	Empleo registrado	OEDE	Puestos de trabajo	31.741	0,0%	0,2%	-5,6%
	Participación en empleo industria de alimentos		% y p.p.	8,3%	8,4 p.p.	8,3 p.p.	8,7 p.p.
	Participación en empleo industrial		% y p.p.	2,7%	2,8 p.p.	2,7 p.p.	2,6 p.p.



Panorama del sector lácteo argentino



La cadena láctea incluye la producción primaria de leche en tambos y la elaboración industrial de leche y sus subproductos. Presenta una importante diversidad productiva, tecnológica y de mercado, en todos los eslabones que la componen.

Se distinguen dos eslabones principales:

Eslabón primario:

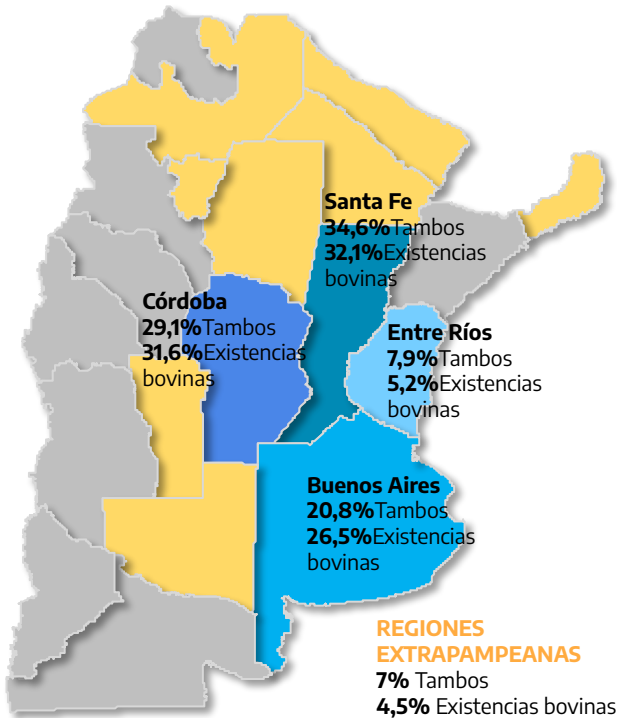
- Se trata de un eslabón altamente atomizado. La leche cruda es un producto altamente perecedero, no stockeable, de extracción continúa que debe despacharse a las pocas horas de ser producido con exigencias higiénico sanitarias crecientes.
- Se trata de una actividad mano de obra intensiva con una fuerte inversión en capital fijo y en consecuencia de fuerte arraigo territorial. La actividad primaria compite con el uso del suelo con la agricultura extensiva, y ha ido modificándose a sistemas más intensivos con el uso de suplementos, mejoras genéticas y manejo de tambo. Existe tendencia a la concentración.
- La alimentación del ganado bovino para ordeño en tambos se realiza mediante pastura y suplementación. Los suplementos se utilizan, principalmente, para incrementar la producción y calidad láctea (dada por la cantidad de proteínas y materia grasa). El ensilaje de maíz es usado extensamente y tiene una referencia sensible para el desempeño de la actividad.

Eslabón Industrial:

- Se trata de un eslabón más heterogéneo con gran tendencia a la concentración y expansión de agentes multinacionales. Igualmente, existe una alta presencia de pymes, siendo muy fuerte su gravitación en la elaboración de quesos.
- Los distintos productos tienen una configuración de agentes diferenciada. Mientras las leches fluidas refrigeradas se encuentran dominadas por una sola empresa, las no refrigeradas involucran más diversidad de oferentes. Existen empresas monoproductos y otras multiproductos.
- Mayormente se trata de una industria orientada al mercado interno, aunque posee un alto dinamismo exportador en los últimos años en el marco del crecimiento del consumo a nivel internacional, sobre todo en los países emergentes.

Producción primaria

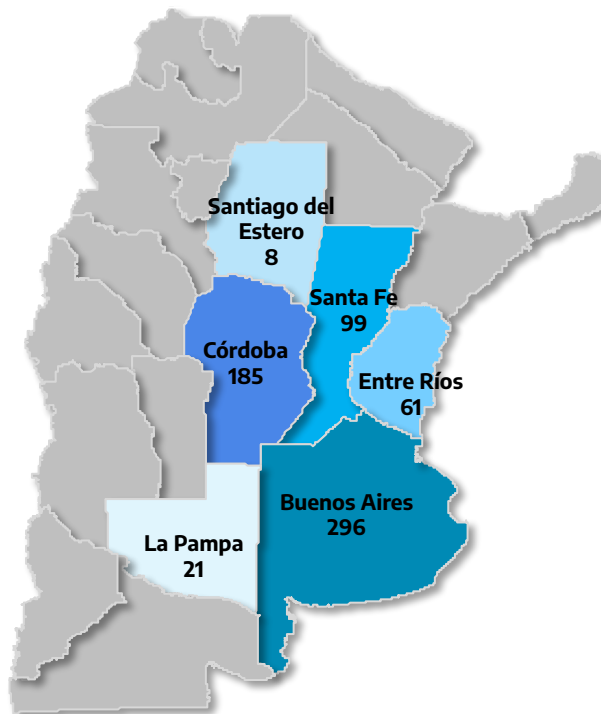
Tambos y existencias bovinas para ordeño por provincia.
Año 2022



Fuente: SSPFyPP con base en OCLA, 2022

Producción Industrial

Usinas lácteas por provincia.
Año 2018



Fuente: SSPFyPP con base en Sagyp, relevamiento de industrias lácteas 2018.

- La producción primaria se concentra en la Región Centro y Buenos Aires dónde existen 13 cuencas productivas.
- Las cuencas lecheras coinciden con la zona núcleo de la producción de granos.
- La cadena también tiene presencia en provincias extrapampeanas orientadas a un abastecimiento zonal, sobre todo en el norte de nuestro país.
- La producción primaria presenta una marcada estacionalidad siendo mayor en el período invernal y primaveral (pico de producción en septiembre/octubre).
- La industria se localiza en cercanía del área de producción al presentar altos desafíos logísticos por su carácter perecedero. Cerca de los centros de consumo varias industrias poseen centros de distribución propios.

Principales indicadores

Años 2016 -2021

Indicador	2016	2020	2021	Tasa crec. prom. anual
Cantidad de tambos	11.531	10.411	10.446	-2,0%
Vacas lecheras (1 ternero/año)	1.773.275	1.586.903	1.576.578	-2,3%
Cantidad de vacas por tambo	154	152	151	-0,4%
Producción diaria tambo promedio litros/tambo/día	2.439	2.916	3.022	4,4%

Estratificación de la producción de leche

Años 2010- 2021

Año	Menos de 2.000 litros/día		Más de 10.000 litros/día	
	% de tambos	% de producción	% de tambos	% de producción
2010	60,1%	27,0%	1,0%	5,0%
dic 18	51,9%	18,2%	3,3%	19,6%
dic 19	50,2%	16,6%	3,9%	22,3%
dic 20	48,6%	14,8%	4,5%	24,7%
dic 21	47,2%	14,3%	4,8%	25,8%

Estratificación de la producción de leche

Diciembre 2021

Estrato de producción (litros diarios)	Participación de cada estrato	
	Tambos	Producción
< de 1.000	24,4%	3,9%
entre 1.000 y 2.000	22,8%	10,4%
entre 2.000 y 3.000	17,4%	13,2%
entre 3.000 y 4.000	12,1%	12,7%
entre 4.000 y 6.000	10,7%	16,0%
entre 6.000 y 10.000	7,8%	18,0%
> a 10.000	4,8%	25,8%

Fuente: SSPFP con base en OCLA.

- La producción primaria es el eslabón más atomizado de la cadena. El 64,6% de los tambos procesan menos de 3.000 litros por día y participan del 27,5% de la producción.
- Al igual que a nivel mundial, existe una tendencia a la concentración de la producción en unidades más grandes. Mientras que en 2018 el estrato de productores de más de 10.000 litros por día representaba el 3,3% de los tambos y el 19,5% de la producción en 2021 la participación se elevó a 4,8% y 25,8% respectivamente. Como correlato de esta tendencia, pierden importancia los estratos inferiores.
- Se evidencia un proceso de cierre de tambos más chicos por descapitalización. No obstante, dicho proceso registra un ritmo inferior al que se evidencia a nivel mundial. Argentina registra una tasa interanual de disminución de tambos del 1,9% mientras que en Australia es del 4,2% y del 6,7% en la Unión Europea.

Principales empresas de la industria láctea

Participación de las industrias en el procesamiento de leche cruda. Período julio 2020-junio 2021

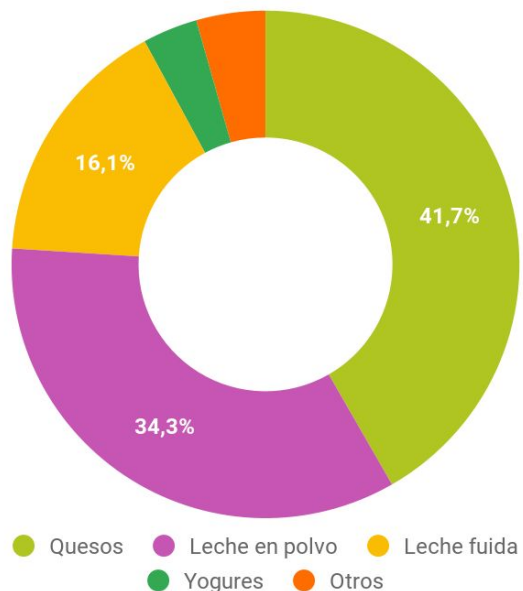
Rank	Empresa / Principales marcas	Procesamiento		Var. i.a.
		litros/día	Participación.	
1	Mastellone Hnos / La Serenísima	3.736.666	12,1%	6,6%
2	Saputo / La Paulina, Molfino	3.651.605	11,8%	6,8%
3	Williner / Ilolay	1.368.284	4,4%	1,5%
4	Noal SA/ Noal	910.421	2,9%	9,1%
5	Nestlé / Nido, Svelty	810.165	2,6%	-9,8%
6	Verónica / Verónica	791.283	2,6%	6,3%
7	García Hnos Agroind. / Tregar	738.172	2,4%	3,6%
8	Adecoagro / Las Tres Niñas	723.593	2,3%	23,5%
9	Savencia / Milkaut, Santa Rosa, Adler	700.415	2,3%	-0,2%
10	Corlasa - Grupo Gloria / Corlasa	656.332	2,1%	13,1%
11	SanCor / Sancor	570.412	1,8%	11,0%
12	La Sibila / Purísima, Formidable	537.859	1,7%	0,6%
13	Manfrey Coop. / Manfrey	502.201	1,6%	12,3%
14	Danone / La Serenísima (en alianza con Mastellone)	426.959	1,4%	-15,1%
15	Sobrero y Cagnolo / Cremac	413.187	1,3%	11,0%
16	Ramolac - Peiretti y Otros / Ramolac	279.379	0,9%	8,2%
Acumulado		16.816.933	54,2%	
Total		30.999.534		5,4%

- Se trata de un eslabón con elevados niveles de concentración. Las 16 primeras empresas (2% del total) concentran el 54,2% del volumen de leche cruda procesada.
- Mastellone Hnos. y Saputo concentran el 23,9% de la leche procesada.
- Mastellone Hnos. es dueña de la firma La Serenísima hace más de 90 años, hoy socia de Arcor (49%) y Danone. Posee 7 plantas elaboradoras, logística propia y 12 centros de distribución. No posee tambos propios aunque establece relaciones de durabilidad con sus proveedores con el Programa Más Leche.
- Saputo (Molfino hermanos) es una empresa multinacional de origen canadiense. A nivel local posee tres plantas y comercializa la firma La Paulina en quesos. La mayor parte de su producción se orienta a la exportación (Caseína).
- Existe una fuerte presencia de empresas Pymes monoproductoras (quesos blandos y/o dulce de leche).

Fuente: SSPFyPP con base en OCLA

Destino de la leche cruda a productos 2021

En litros de leche equivalentes*



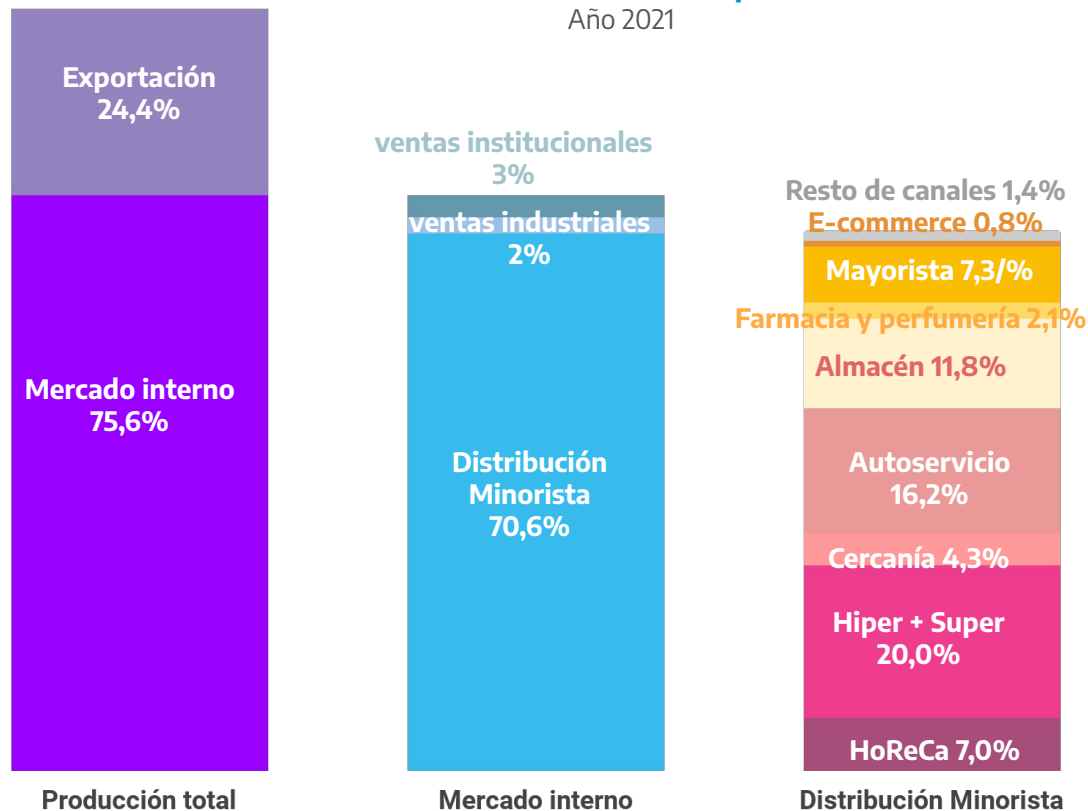
- La elaboración de quesos es el principal destino de la leche cruda (41,7%). Se destaca la participación de los quesos de pasta semidura (18,9%) seguidos por los quesos de pasta semiblanda (16,5%). Se trata de un segmento con alta heterogeneidad y baja concentración con presencia de PyMES y tambos-fábricas de alcance regional.
- Las leches en polvo entera y semidescremada explican el 25,8% del destino de la leche, mientras que la versión descremada tiene un peso del 8,5%. Es un producto orientado a la exportación. Algunas empresas se dedican solo a este segmento (Nestlé, Gloria, etc.).
- En la elaboración de leche fluida se destina un mayor porcentaje a las no refrigeradas por sobre las refrigeradas. Las refrigeradas son casi en su totalidad elaboradas por Mastellone Hnos. En las no refrigeradas (larga vida) existe mayor cantidad de oferentes: Adecoagro (Apóstoles, Tres Niñas), Williner-Ilolay, Verónica, García Hnos.(Tregar), Milkaut, La Lácteo, Manfrey, Sancor y otras.
- En la elaboración de yogures existe una alta concentración en donde participan empresas multiproducto. Danone (la línea de yogures de La Serenísima) y ARSA (proveedores de yogures de Sancor), Williner-Ilolay y Manfrey son las más importantes.
- Entre 2020 y 2021, se presentan pocas modificaciones en el destino de la leche, con un leve incremento hacia la producción de leche en polvo y quesos, y una disminución hacia leche fluida y yogures.

*Los datos provienen de la Resolución N.º 230 E/2016 - Encuesta Coyuntural de empresas que procesan más de 60.000 litros diarios de producción, lo que implica unas 45 empresas que representan entre el 75 y 80% de la producción total. El 20 al 25% proveniente de empresas más pequeñas (no incluido en el relevamiento de coyuntura) se destina mayoritariamente a la producción de diferentes variedades de quesos.

Fuente: SSPFP con base en OCLA

Estructura de comercialización de productos lácteos

Año 2021



Fuente: SSPFyPP con base en OCLA

- El mercado interno es el principal destino de la producción. Absorbe el 75,6% de la producción total, teniendo en cuenta los litros de leche equivalente (Disposición N.º 1/2018 DNL -Ministerio de Producción y Trabajo).
- Dentro de la distribución minorista (70,6%) el canal de hipermercados y supermercados es el de mayor relevancia (20%). Junto al canal de ventas de cercanía y los autoservicios reúnen el 40,5% de las ventas.
- A la exportación se destinó el 24,4% de la producción.

Canales de comercialización:

Ventas Industriales: son aquellas que realiza la industria a otras industrias (dulce de leche para alfajores, cremas para helados, etc.).

Ventas Institucionales: comprenden a las licitaciones de leches para los planes sociales.

HoReCa: o venta de la industria a hoteles, restaurantes y catering,

Hiper y Supermercados: hace referencia a las grandes cadenas,

Cercanía: comprende los negocios express de las grandes cadenas comerciales.

Autoservicios: son básicamente los negocios denominados "asiático".

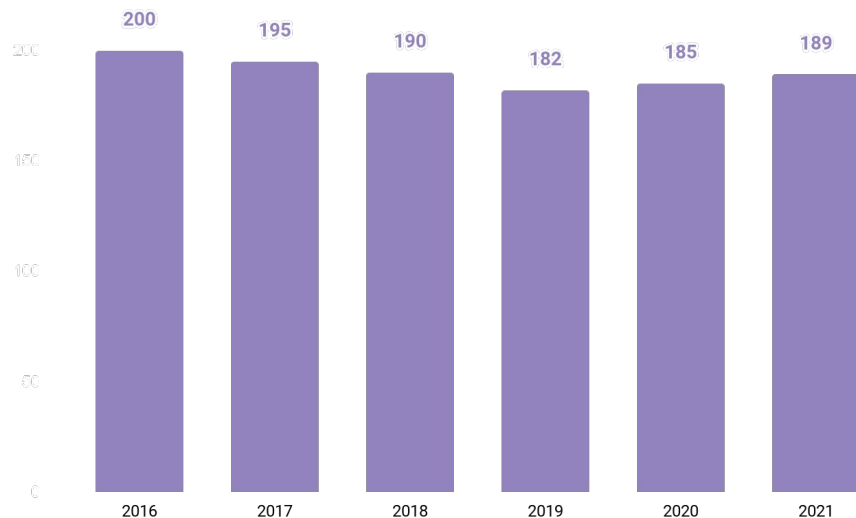
Mayoristas: venden directamente al consumidor final.

Farmacias: donde tienen gran importancia las leches infantiles.

Resto de canales: donde se incluyen kioscos, etc.

Consumo de lácteos per cápita en Argentina

Litros equivalentes por habitante y por año



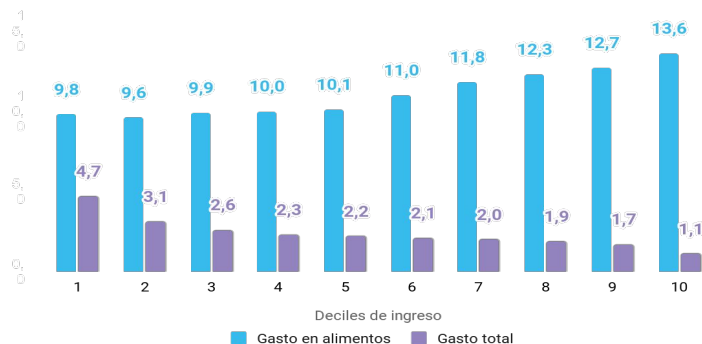
- En el período 2016-2021 se observa una retracción del 5,5%. A partir de 2019 se revierte la tendencia, tras cuatro años de caída.
- Entre 2020 y 2021 aumenta un 2,1%, alcanzando los 189 litros equivalentes, pese al contexto de la pandemia del COVID-19. La asistencia de programas sociales impactó en un incremento del consumo de los productos de mayor demanda (leches, quesos frescos).
- Argentina presenta un consumo per cápita elevado, según estándares internacionales.

Fuente: SSPFyPP con base en OCLA.

Consumo de los hogares

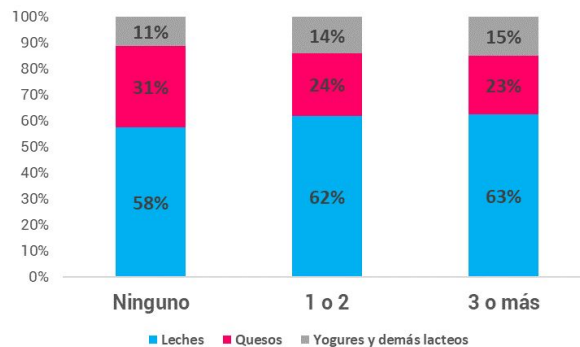
Participación del gasto de los hogares en productos lácteos según el decil de ingresos.

ENGHO, 2018. en porcentaje



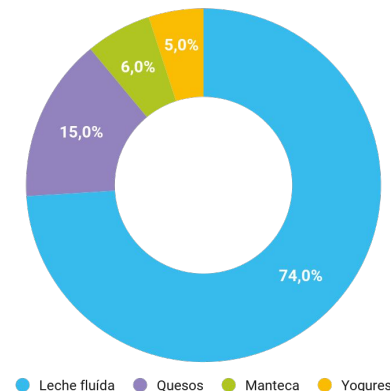
Perfil de gastos en productos lácteos según la cantidad de menores de 14 años en el hogar

ENGHO, 2018. en porcentaje



Distribución calórica del consumo de lácteos en la Canasta Básica Alimentaria

INDEC, 2016. en porcentaje



- El gasto en lácteos como porcentaje del gasto en alimentos posee un comportamiento creciente por deciles de ingresos. Varía entre un 9,8% para el primer decil y un 13,6% para el nivel superior. Por el contrario, se observa un peso decreciente en el gasto total de los hogares según ingreso, teniendo un porcentaje de 4,7% para el nivel inferior de ingresos y del 1,1% para el superior.
- El perfil del consumo tiende a cambiar según la cantidad de menores de 14 años en el hogar. Los hogares sin menores tienden a consumir relativamente menos leche y yogur y más queso.
- Los productos lácteos poseen una fuerte importancia por su valor proteico y grasas ocupando un lugar destacado en las dietas de la población. En conjunto, los productos lácteos aportan 129,4 calorías de un total de referencia de 2.194 calorías diarias por adulto equivalente (5,8%). El 74% del mismo está representado por leche fluida.

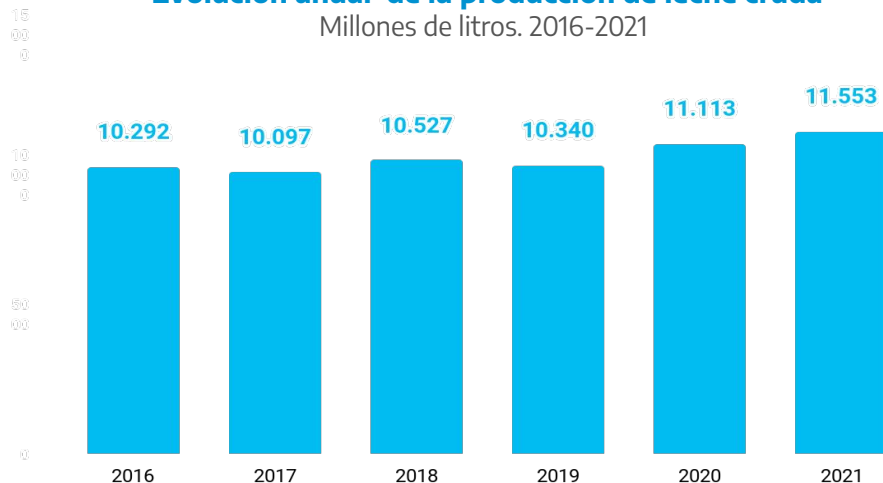


3

Actividad

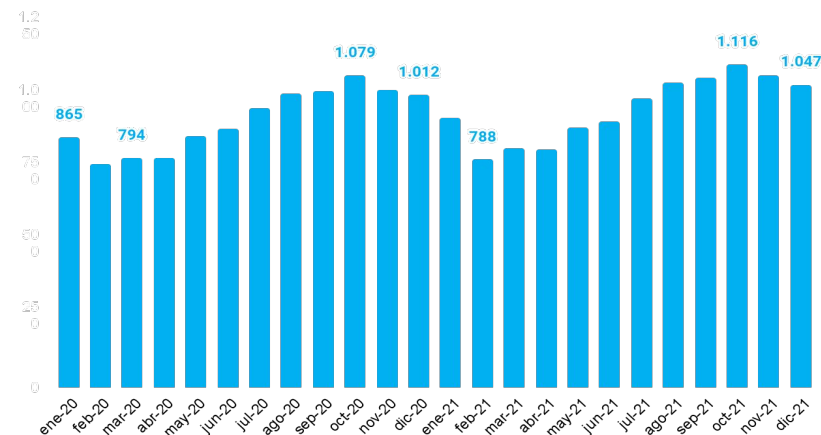
Evolución anual de la producción de leche cruda

Millones de litros. 2016-2021



Evolución mensual de la producción de leche cruda

Millones de litro según mes 2020-2021

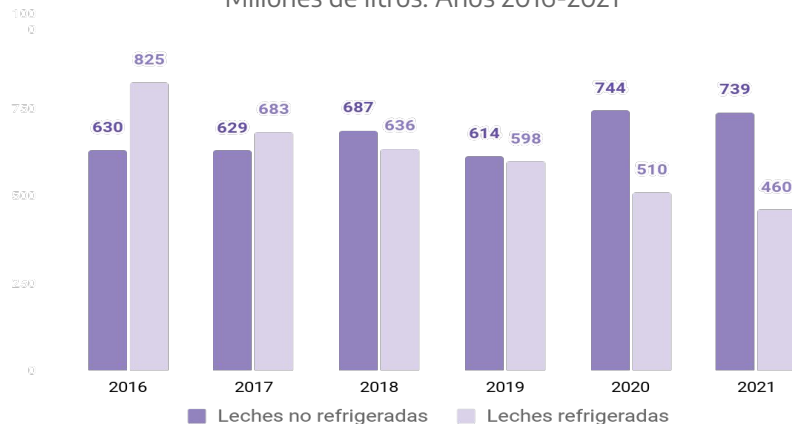


- En 2021, la producción primaria de leche cruda alcanzó los 11.553 millones de litros. Se incrementó 4% interanual respecto de 2020. Con relación a 2019, el crecimiento alcanzado fue del 11,7% luego de cuatro años con valores en torno a los 10.000 millones de litros.
- En los últimos años se ha intensificado la actividad primaria con el uso de suplementos, mejoras genéticas, tecnológicas y prácticas de manejo en el tambo, que repercuten en un aumento de la producción individual de litros por vacas en ordeño por día y, por lo tanto, en una mayor producción promedio diaria de leche (exhibió un crecimiento anual del 4,4% entre 2016 y 2021), pese a la reducción del rodeo vacuno (-2,3% t.a.a en el período).
- La disponibilidad de leche varía estacionalmente, asociada al ciclo pastoril ganadero (mayor oferta en primavera, mínima hacia fines del verano).

Fuente: SSPFP con base en SAGyP

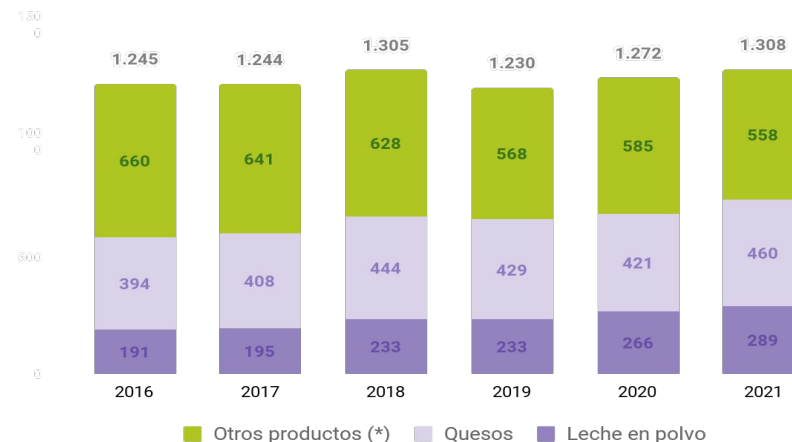
Evolución de la producción de leches fluidas

Millones de litros. Años 2016-2021



Evolución de la producción por grupo de productos

Millones de toneladas. Años 2016-2021



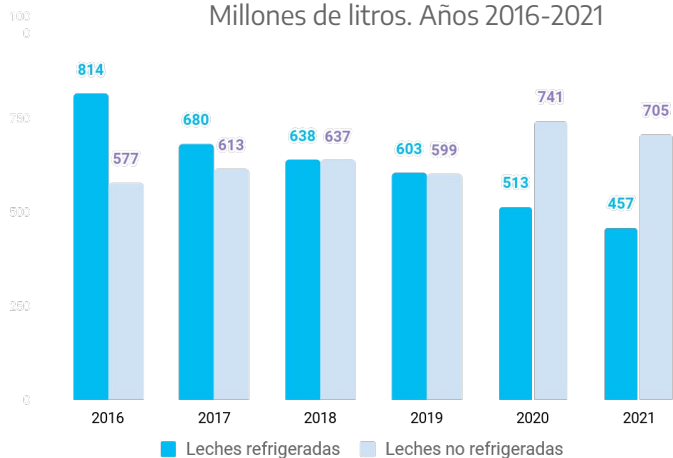
- En la elaboración de leche fluida se observa una retracción del 17,6% para el período 2016-2021 (t.a.a -3,8%). La misma se combina con un cambio en la matriz de producción donde se evidencia una menor elaboración de leches refrigeradas y un incremento de leches no refrigeradas (pasaron de tener una participación del 43% en 2016 al 62% en 2021 en el total de leches fluidas).

- En la elaboración de productos lácteos se destacan los quesos que tuvieron un crecimiento del 16,9% para el período 2016-2021 (t.a.a 3,1%). La leche en polvo evidenció el mejor desempeño con un aumento del 51,3% en el período (t.a.a 8,6%). Dentro de otros productos, se observa un comportamiento disímil: aumenta la producción de manteca y crema y caen postres y flanes. El dulce de leche se mantiene estable.

(*) Dentro de otros productos lácteos se incluyen dulce de leche, manteca, crema, postres y flanes. Fuente: SSPFyPP con base en SAGyP.

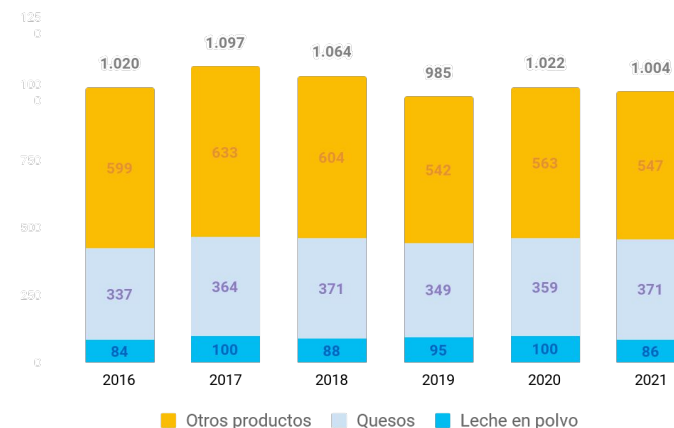
Evolución de las ventas de leches fluidas

Millones de litros. Años 2016-2021



Evolución de las ventas por grupo de productos

Millones de toneladas. Años 2016-2021



- Las ventas de leche fluida observan una retracción del 16,3% para el período 2016-2021 (t.a.a -3,5%), levemente inferior a la elaboración. Esta retracción obedece a la fuerte caída de las ventas de leches refrigeradas (t.a.a.-10,8%) en el período. La crisis de Sancor y la desaparición de la oferta de su producto impactaron en este segmento. Las leches no refrigeradas por su parte ganaron espacio y crecieron 22,3% (t.a.a. 4,1%), en el marco de un aumento de empresas oferentes.

- Entre los productos lácteos se destacan los quesos con un crecimiento del 10,2% para el período 2016-2021 (t.a.a 1,9%). La elaboración de otros productos, en conjunto exhibió una caída en el período del 8,1% entre puntas, pero existió una tendencia diferenciada por producto: cayeron las ventas de postres, yogures y manteca; pero aumentaron las de crema y dulce de leche. Por último, la leche en polvo, tuvo una demanda constante en el período, con una retracción del 1,3% entre puntas.

Fuente: SSPFyPP con base en SAGyP e INDEC

Evolución de la elaboración, ventas y participación del mercado interno de productos seleccionados

En toneladas. Período 2016-2021.

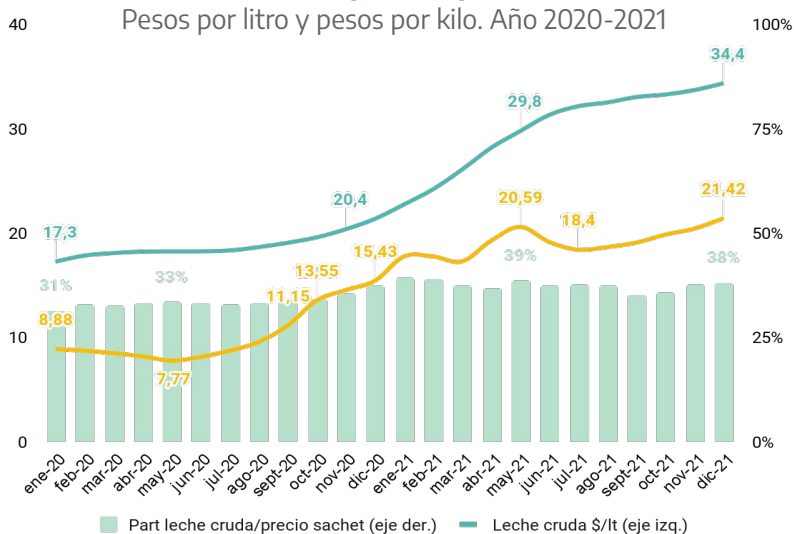
Producto	2021			Producción		Ventas	
	Producción	Ventas	Ratio Ventas/ Producción (1)	Var. ia 2021/2020	Var. ia 2021/2016	Var. ia 2021/2020	Var. ia 2021/2016
Leche Fluída (millones de toneladas)	1.198,8	1.162,7	97,0%	-4,4%	-17,6%	-7,3%	-16,4%
Leches no refrigeradas	739,0	705,3	95,4%	-0,6%	17,3%	-4,8%	22,3%
Leches refrigeradas	459,8	457,3	99,5%	-9,8%	-44,3%	-10,9%	-43,8%
Leche en polvo (millones de toneladas)	289,2	85,6	29,6%	8,8%	51,3%	-14,2%	1,3%
Leche en polvo entera y semidescremada	234,3	65,6	28,0%	9,8%	49,1%	-17,6%	-2,4%
Leche en polvo descremada	54,9	20,0	36,4%	4,7%	61,3%	-0,6%	15,8%
Quesos (millones de toneladas)	460,2	371,1	80,7%	9,4%	16,9%	3,3%	10,2%
Quesos de baja humedad (pasta dura)	37,3	20,8	55,8%	11,8%	17,7%	5,9%	12,2%
Quesos de mediana humedad (pasta semidura)	151,5	94,7	62,6%	19,9%	18,6%	11,4%	3,0%
Quesos de alta humedad (pasta blanda)	181,2	167,7	92,6%	4,0%	10,9%	-1,2%	4,8%
Quesos de muy alta humedad (pasta muy blanda)	58,4	56,6	96,8%	-0,8%	77,9%	-0,5%	85,3%
Otros quesos (rallados, en polvo, fundidos, etc.)	31,7	31,3	98,5%	14,1%	-16,4%	11,6%	-12,2%
Otros productos (millones de toneladas)	558,1	547,0	98,0%	-4,6%	-15,4%	-2,8%	-8,7%
Crema	61,0	61,5	100,7%	0,0%	14,2%	3,6%	13,9%
Dulce de leche	96,7	96,4	99,7%	-9,2%	-2,4%	-5,1%	1,9%
Manteca	41,1	20,7	50,4%	18,7%	26,1%	-4,9%	-25,1%
Postres lácteos y flanes	26,9	25,9	96,1%	-1,9%	-38,8%	0,4%	-29,3%
Yogures y otras leches fermentadas	332,4	342,5	103,1%	-6,5%	-22,8%	-3,3%	-11,3%
Otros productos (millones de litros)	40,1	35,3	88,1%	70,8%	-22,7%	54,4%	-32,3%
Leches chocolatadas o saborizadas	40,1	35,3	88,1%	70,8%	-22,7%	54,4%	-32,3%

Notas(1) en el caso de ratios de crema y yogures que superan el 100% se interpreta que se comercializaron stocks disponibles producidos en el año anterior.

Fuente: SSPFP con base en SAGYP

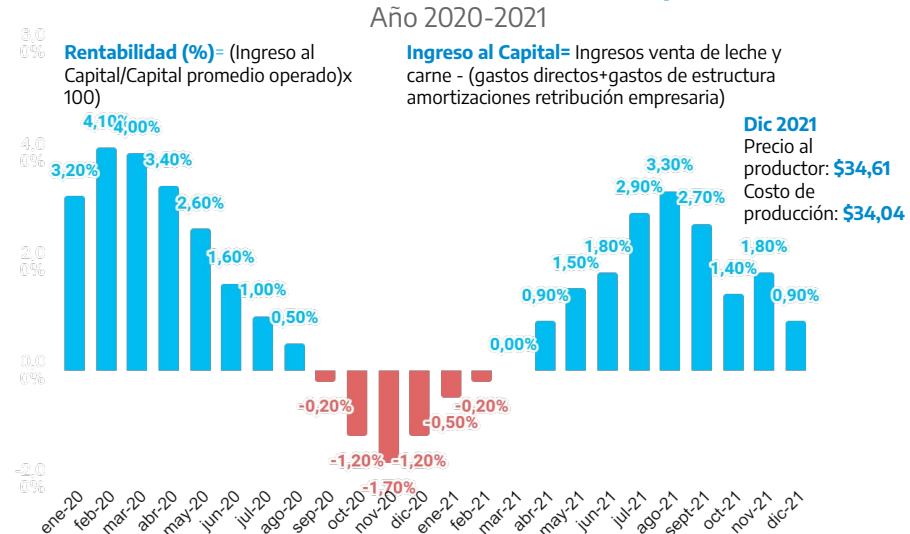
- Los productos de mayor ratio orientados al mercado interno son: las leches fluidas, la crema y el dulce de leche.
- Los ratios más bajos se encuentran en las leches en polvo, destinadas al mercado externo.
- Dentro de los quesos, los de pasta blanda y semidura son los de mayor elaboración. Entre 2016 y 2021 estos últimos son los que observaron un mejor desempeño.
- En cuanto a otros productos lácteos se destaca el crecimiento de la manteca durante todo el período, con un fuerte incremento en 2021.

Evolución mensual de los precios primarios cadena láctea



Fuente: SSPFyPP con base en OCLA e INTA.

Evolución de la rentabilidad del tambo promedio

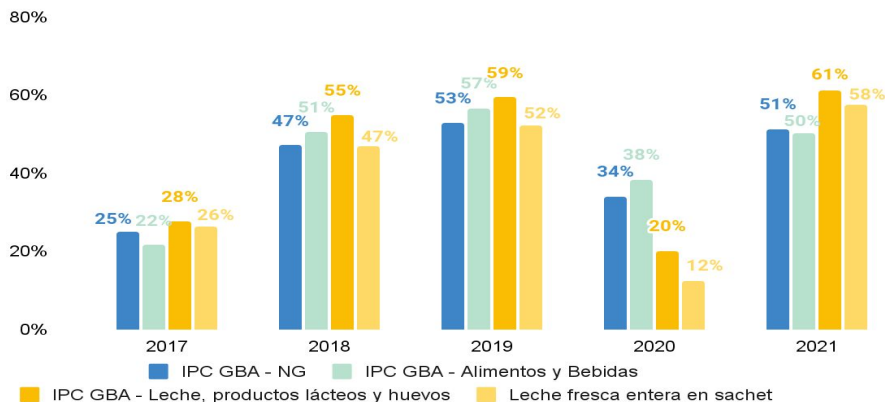


Fuente: SSPFyPP con base en SAGyP e INDEC.

- El precio pagado por la leche cruda prácticamente se duplicó en el período analizado, no obstante los costos de producción atados al precio internacional crecieron a un ritmo mayor (maíz +141,2% ene'20/dic'21). Los precios del maíz se dispararon en el segundo semestre de 2020 y afectaron la rentabilidad de la cadena, que fue negativa entre agosto 2020 y febrero 2021. La alimentación animal tiene un peso estimado del 28% en los costos de producción. En el mismo sentido, inciden en los costos de producción los precios de los alquileres, que están anidados al valor soja (el arrendamiento en la actividad supera el 50%). El ensilaje de maíz es usado extensamente. El precio del maíz es una referencia sensible para el desempeño de la actividad.
- Los tambos son tomadores de precios y tienen escaso margen de negociación con la industria. Hay industrias que poseen tambos propios y otras que construyen relaciones de fidelidad en base a certificaciones de calidad de la leche entregada.

Evolución interanual de precios al consumidor.

Años 2016 -2021



Precios al consumidor IPC GBA productos lácteos seleccionados

Años 2016 -2021

Producto	Precios promedio				
	2017	2018	2019	2020	2021
Leche sachet 1lt	\$20,9	\$26,6	\$44,7	\$55,7	\$80,5
Yogur firme 195cc	\$18,4	\$26,9	\$47,2	\$66,8	\$91,1
Queso cremoso 1kg	\$145,4	\$177,6	\$316,7	\$405,1	\$626,6
Leche en polvo 800g	\$137,1	\$176,1	\$307,4	\$372,3	\$529,4

Fuente: SSPFP con base en SAGyP e INDEC

- En los años analizados, los productos lácteos y huevos (IPC-GBA) exhiben subas superiores al promedio de alimentos y bebidas y al nivel general de precios de la economía.
- En 2020, en el marco de la vigencia del Programa Precios Máximos¹, los precios en góndola de los productos lácteos estuvieron contenidos por su carácter esencial en el marco de las medidas adoptadas por la pandemia. En 2020, el IPC de leche, productos lácteos y huevos (GBA) acumuló un incremento del 20,2%, marcadamente inferior al de la división de Alimentos y Bebidas no alcohólicas (38,4% en GBA).
- En 2021, los productos lácteos fueron excluidos del Programa y dicha apertura del IPC acumuló un incremento del 61,3%, siendo una de las categorías que más traccionó la división de Alimentos y Bebidas no alcohólicas por los ajustes de precios atrasados de 2020. En particular, la variación interanual del precio de la leche fluida fue del 58% (producto deslizado al final del Programa en junio de 2021). Los aumentos de precios se dieron, especialmente, en el primer semestre mientras que en la segunda parte del año se desaceleraron.

¹ En 2020 en el contexto del Aislamiento Social Preventivo Obligatorio (ASPO) la Secretaría de Comercio Interior determinó a través la Resolución N.º 100/2020 en el marco de las facultades otorgadas por la Ley de Abastecimiento (Ley N.º 20.680/1974) que los precios de los productos esenciales debían retrotraerse al 6/03/2020. Dicha medida se tradujo en la política de Precios Máximos que fue prorrogada con un “deslistamiento” gradual de productos y aumentos de precios regulados. Tuvo vigencia hasta junio de 2021.

- En 2021, la etapa primaria asociada a la cría de ganado y producción de leche tuvo una participación del 24% en la generación de empleo registrado agrícola-ganadero, siendo el sector más importante detrás del cultivo de cereales. La variación interanual muestra un crecimiento después de varios años de tasas negativas.
- El empleo en la elaboración de productos lácteos representó, para 2021, el 2,7% del empleo registrado en la industria manufacturera. Si bien se observa un leve crecimiento en el último año, aún se encuentra por debajo del promedio de empleo de los últimos 5 años.
- Es la novena actividad de mayor remuneración dentro de la industria manufacturera, siendo la misma superior en más del 30% a la del promedio de la industria en 2021.

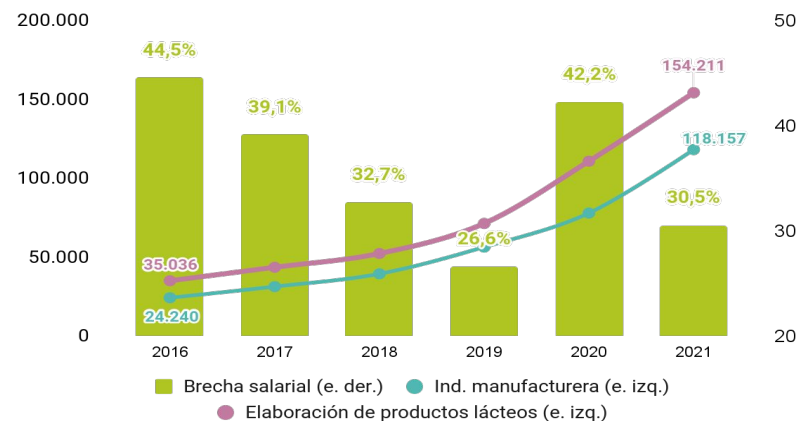
Evolución del empleo privado registrado en la industria láctea

Años 2016 -2021



Evolución del salario promedio anual privado registrado en la industria manufacturera y láctea. Brecha salarial

Años 2016 -2021



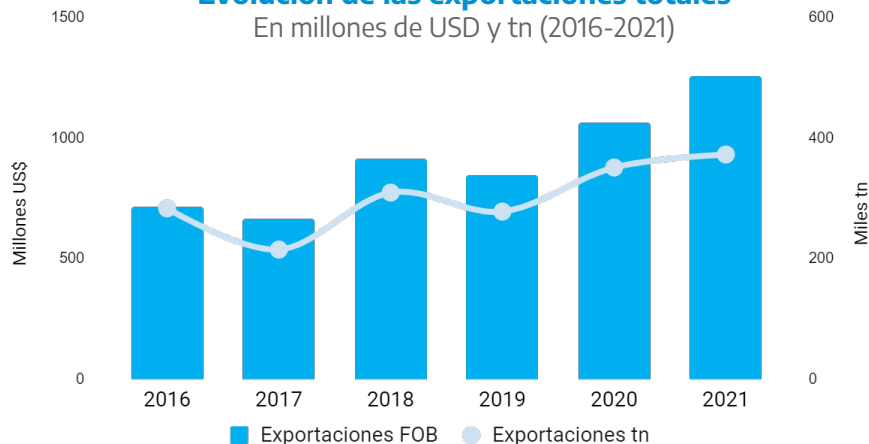
Fuente: SSPFyPP con base en OEDE-MTEySS.



Comercio exterior

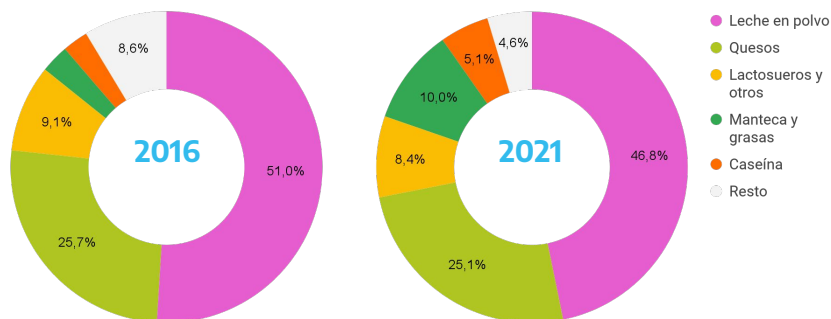
Evolución de las exportaciones totales

En millones de USD y tn (2016-2021)



Variación canasta de productos exportados

Según valor FOB

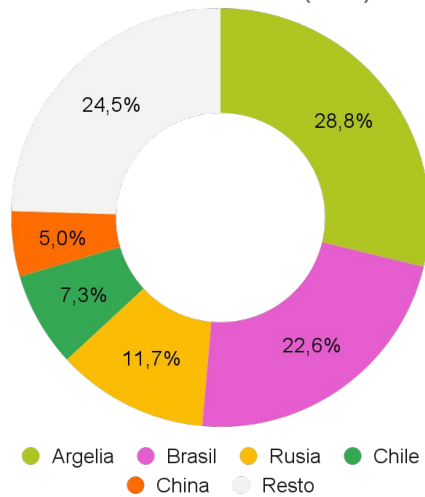


Fuente: SSPFyPP con base en INDEC

- En 2021 las exportaciones de la cadena fueron récord. Se registraron ventas al exterior por un valor de USD 1.259 millones (373 mil toneladas de productos lácteos).
- El crecimiento de las exportaciones en 2021, con relación al 2020, se explica en mayor medida por el aumento del valor (18,5%) más que del volumen (6,1%) en el marco de un fuerte incremento de los precios internacionales de la leche en polvo.
- La leche en polvo representó el 46,3% de las exportaciones en 2021, medidas en valor, seguida de los quesos con el 25,3% (fundamentalmente queso mozzarella). Se observa en el período una mayor diversificación en la exportación habiendo crecido las ventas al exterior de manteca y grasas y las caseínas, en especial a partir de 2018 y 2019, respectivamente.
- Con oscilaciones en 2017 y 2019 las exportaciones mostraron un creciente dinamismo en el período, absorbiendo el 24,4% del destino de la leche cruda en 2021.
- En cuanto a la política arancelaria, el derecho de exportación para la leche en polvo es del 9%, con reintegros que van del 0,75% al 1,25%. Para los quesos, los derechos son del 4,5% y los reintegros del 2,5%.

Destino de las exportaciones

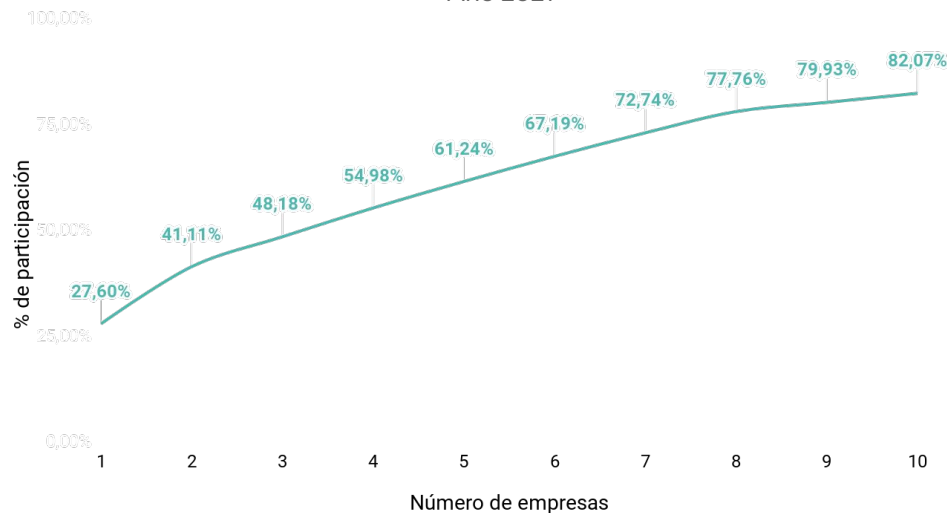
En millones de USD (2021)



Fuente: SSPFyPP con base en INDEC

Concentración de las exportaciones (primeras 10 empresas)

Año 2021



Fuente: SSPFyPP con base en ADUANA

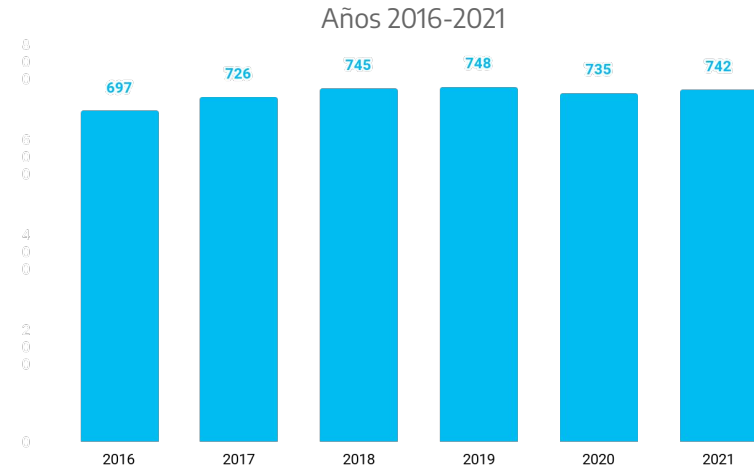
- Argelia (29%), Brasil (23%), y Rusia (12%) explican casi el 75% de las exportaciones de 2021. En menor medida Chile (7%) y China (5%).
- Cabe señalar el cambio en la matriz de los destinos de exportación desde 2015, cuando Venezuela explicaba el 35% de las ventas externas totales, en el marco del Acuerdo de Complementación Económica entre ambos países. La crisis de Venezuela y la caída del Acuerdo repercuten sensiblemente en la cadena, particularmente en la cooperativa Sancor que a partir de ahí enfrentó un fuerte proceso de reestructuración y achicamiento.
- Las exportaciones se encuentran concentradas en pocas empresas, las diez primeras explican más del 82% del total y las tres primeras casi el 50% de las ventas externas.



Panorama mundial del sector lácteo

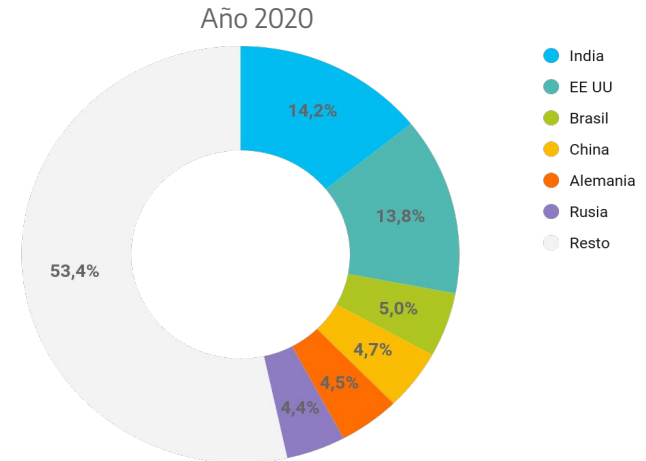
- A nivel global la leche bovina representa el 80,8% de la producción total, seguida por la bubalina (15,3%), caprina (2,4%), ovina (1,2%) y otras (0,5%). (OCLA, 2020)
- En 2021, la producción mundial de leche cruda bovina fue de 742 millones de toneladas (1,0% i.a.). Muestra una tasa de crecimiento anual moderada (1,3%), elevando el volumen de producción en 6,5% respecto de 2016.
- India y Estados Unidos lideran el ranking de producción mundial, aportando conjuntamente el 27,7% del total en 2020. Ambos países exhiben una tendencia de aumento de producción, más marcada en la India (6,6% y 1,5% i.a, respectivamente).
- Argentina se ubicó en el puesto 15º, con el 1,6% de la producción. Tuvo un crecimiento del 7,5% con relación a 2019.

Evolución de la producción mundial de leche cruda bovina



Fuente: SSPFyPP con base en OCLA

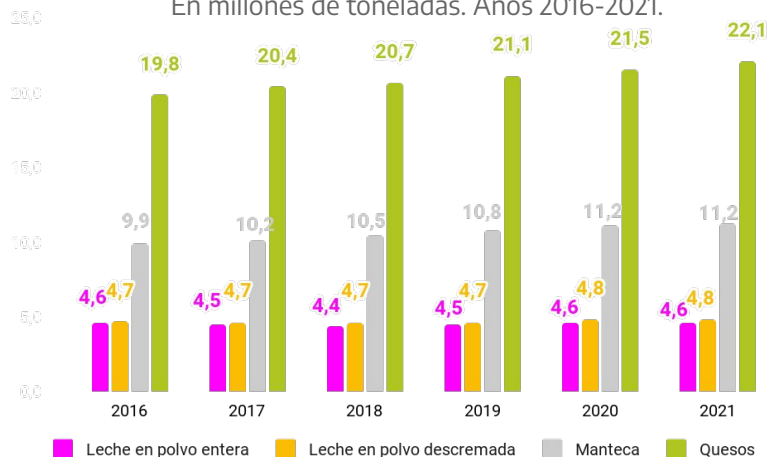
Principales países productores.



Fuente: SSPFyPP con base en OCLA

Evolución de la elaboración mundial de los principales productos lácteos

En millones de toneladas. Años 2016-2021.



- En las últimas décadas aumenta la demanda global de productos lácteos por el mayor consumo en los países en desarrollo (sobre todo China e India), lo que repercute en un crecimiento del comercio. Entre 2016 y 2021 se evidencia un crecimiento del 9,3% en la elaboración de los principales productos. La manteca y los quesos mostraron mayor dinamismo con tasas de crecimiento anuales superiores al 2% .
- Argentina se destaca como 5° y 6° productor mundial de leche en polvo y quesos, respectivamente.

Principales países productores según productos.

Año 2021.

Leche en polvo entera ton 4,6 M

Rank	País	2021
1	Nueva Zelanda	34,6%
2	China	21,8%
3	UE	14,3%
4	Brasil	12,8%
5	Argentina	5,1%
6	México	2,7%
	Otros	8,7%

Leche en polvo descremada ton 4,9 M

Rank	País	2021
1	UE	31,9%
2	EEUU	25,9%
3	India	14,2%
4	Nueva Zelanda	6,9%
5	Brasil	3,4%
12	Argentina	1,1%
	Otros	16,6%

Quesos ton 22,0 M

Rank	País	2021
1	UE	47,8%
2	EEUU	28,2%
3	Rusia	4,9%
4	Brasil	3,6%
5	Canadá	2,4%
6	Argentina	2,4%
	Otros	10,7%

Manteca ton 11,2 M

Rank	País	2021
1	India	56,0%
2	UE	19,0%
3	EEUU	8,4%
4	Nueva Zelanda	4,2%
5	Rusia	2,4%
15	Argentina	0,4%
	Otros	9,6%

Nota: los productos lácteos incluyen leche de todos los ganados (vacunos y otros).

Fuente: SSPyFP con base en USDA

Ranking 2020	Empresa	País de origen	Recepción de leche (mill de ton)	Market share
1	Dairy Farmers of America	USA	28,6	3,9%
2	Groupe Lactalis	Francia	21,7	2,9%
3	Fonterra	Nueva Zelanda	18,7	2,5%
4	Arla Foods	Dinamarca/Suecia	13,7	1,9%
5	Nestlé	Suiza	13,6	1,8%
6	FrieslandCampina	Países Bajos	11,8	1,6%
7	Saputo	Canada/USA	10,5	1,4%
8	Amul	India	10,3	1,4%
9	Yili	China	9,6	1,3%
10	Mengniu	China	9,0	1,2%
11	Glanbia Group	USA	8,4	1,1%
12	Californe Dairies	USA	7,7	1,0%
13	Danone	Francia	7,5	1,0%
14	Agropur	Canadá	6,6	0,9%
15	DMK	Alemania	6,6	0,9%
16	Muller	Alemania	6,5	0,9%
17	Leprino	USA	6,0	0,8%
18	Land O 'Lakes	USA	5,7	0,8%
19	Savencia	Francia	4,8	0,7%
20	Sodiaal	Francia	4,5	0,6%
TOTAL			212	28,8%

Fuente: SSPyPP con base en OCLA

- Las 20 principales industrias procesadoras aportan el 28,8% de la producción mundial de leche.
- 10 de estas empresas tienen su sede en Europa (fundamentalmente en Francia) y explican 14,9% del mercado. Otras 7 se localizan en América del Norte (básicamente EE.UU.) con el 9,9%. Las restantes 4 se dividen entre Asia (China e India) y Oceanía (Nueva Zelanda).
- Nestlé (5º) y Saputo (7º) tienen presencia en Argentina. Si bien ambas empresas participan del mercado interno (Saputo a través de la subsidiaria Molfino y la marca La Paulina sobre todo en quesos; y Nestlé en la venta de leche en polvo), su inserción local responde a una estrategia exportadora y estrategia global de desarrollo.
- El comercio mundial de lácteos representa una escasa proporción de la producción mundial debido al carácter perecedero de la mayoría de los productos. Aproximadamente, el 11% de la producción mundial se comercializa internacionalmente.

- De acuerdo a datos de FAO, el consumo per cápita de leche y productos lácteos (incluye todos los ganados) es más alto en los países de mayor desarrollo relativo. No obstante, la brecha con los países en desarrollo se está reduciendo como consecuencia del aumento de los ingresos, el crecimiento demográfico, la urbanización y los cambios en los regímenes alimentarios de estos países.
- A nivel mundial, se observa un crecimiento del consumo de lácteos per cápita a un ritmo del 1,1% anual en el período 2010-2020. Este ritmo se incrementa entre 2016 y 2021 a 1,5%. En 2020, la media global fue de 116,9 litros/habitante/año.
- A nivel mundial el consumo per cápita promedio es de 118 litros por habitante por año, y registra una tendencia creciente desde 2005. Esto obedece al aumento del consumo en países en desarrollo como los países de Asia oriental y sudoriental (mayor urbanización y cambio de regímenes alimentarios).

Consumo mundial de leche y productos lácteos

Litros equivalentes por habitante y por año. Años 2010-2020.

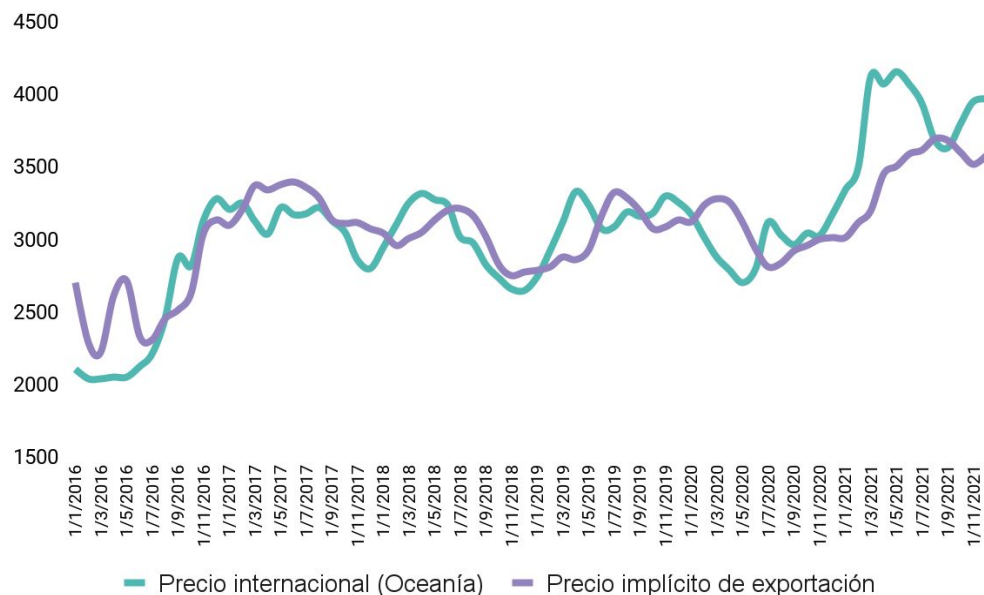


Fuente: SSPFyPP con base en OCLA

El consumo mundial de leche per cápita presenta un promedio bastante por debajo de la recomendación FAO-OMS (500 mililitros diarios, unos 180 litros por año). En los extremos, algunos países europeos registran consumos que superan los 300 litros por persona y por año mientras que otros se encuentran por debajo de los 50 litros. Los países desarrollados en promedio consumen 240 litros y los países en desarrollo 80 litros por persona y por año.

Evolución mensual del precio internacional de leche en polvo entera vs precio implícito de exportación

Dólares por tonelada. Años 2016-2021.



Fuente: SSPyPP con base en SAGyP e INALE.

- El precio internacional del mercado lácteo se encuentra fuertemente influenciado por Nueva Zelanda y China; el primero desde la oferta y el segundo desde la demanda.
- Hasta el 2020 se observan oscilaciones en ambos precios, con promedios anuales similares. En los primeros meses de 2021 la cotización internacional sube fuertemente acompañada de la suba de precios implícitos de las exportaciones argentinas. Si bien estos últimos se incrementaron en menor medida (para el 2021 la diferencia entre ambos precios alcanza los USD 390 por tonelada) se encuentran por encima de la media histórica.
- Cabe destacar que el precio internacional de la leche en polvo funciona como referencia para los precios de toda la cadena.



Políticas públicas

- SIGLEA (Resolución N.º 229/2016): El Sistema Integrado de Gestión de la Lechería Argentina es una plataforma de intercambio de información entre todos los eslabones de la cadena. El objetivo de su creación fue simplificar la transmisión de datos dentro del sector y lograr una base de datos única.
- LUME (Liquidación Única Mensual Electrónica): Operatoria donde se emite un comprobante de "Liquidación Mensual Única – Comercial Impositiva" que respalda las operaciones de compra directa de leche cruda a productores primarios.
- IVA 0% para productos lácteos seleccionados (Decreto N.º 567/2019): La venta de leche fluida entera o descremada y el yogur entero y/o descremado tributan 0% en concepto de IVA.
- Régimen Especial de Compensación (Decreto N.º 418/2020) en el marco de la Ley de Emergencia Alimentaria Nacional N.º 27.519, para los supermercados que no trasladaron en góndola el IVA que se había restituido tras finalizar el período comprendido en el Decreto N.º 567/2019 (31 de diciembre 2019).
- Programa Precios Máximos. Desde la implementación de la Resolución N.º 100 en marzo de 2020, se implementaron sucesivos “deslistamientos” de productos (vigencia desde marzo 2020 a junio 2021).
- Fortalecimiento del Programa Precios Cuidados: Acuerdo lácteo con Cámaras del sector (CIL, APYMEL y JIPL). Incluye a 25 empresas, 94 productos, 31 incorporaciones con fuerte presencia de pymes.
- Ley de Góndolas (Ley N.º 27.545). Sus objetivos centrales son: precios de los productos claros y transparentes; acceso a más productos regionales o artesanales de las micro, pequeñas y medianas empresas y a más productos de agricultura familiar, campesina e indígena, de la economía popular y de cooperativas y mutuales; armonía y equilibrio entre los operadores económicos alcanzados por la ley para evitar prácticas comerciales que perjudiquen la competencia.

- Programa Pymes en Gondolas - coordinación con SEPYPE: destinado diversificar la oferta de productos y a promover el acceso de cooperativas, integrantes de la agricultura familiar y micro, pequeñas y medianas empresas a los grandes supermercados, mediante instrumentos de líneas de crédito y asistencia a través de aportes no reembolsables.
- Baja DEx para Economías Regionales (Decreto N.º 1.060/2020).
- Baja DEx para PYMES (Decreto N.º 783/2021): Se fija en 0% la alícuota del Derecho de Exportación para las operaciones de exportación que se tramiten bajo el Régimen de Exportación Simplificada denominado “Exporta Simple”. El objetivo es facilitar las operaciones de exportación de menor cuantía con fines comerciales, a través de determinados operadores logísticos (OLES).
- Precios de referencia de la leche en polvo (Resolución General AFIP N.º 5015/2021): AFIP fija valores referenciales de exportación de la leche en polvo. Dicho control está orientado a perfeccionar el sistema de selectividad en materia de valor, a efectos de detectar desvíos respecto de los valores usuales para mercaderías idénticas o similares.
- Decreto N.º 410/2021 (junio 2021): eleva al 9% los derechos de exportación de caseína, caseinatos, otros caseinatos y Lactoalbúminas.
- Misiones comerciales y ferias internacionales: Con el fin de promover las exportaciones de diversos sectores de la producción, la Cancillería Argentina organiza misiones comerciales y ferias comerciales enmarcadas en el “Plan de Promoción de Exportaciones 2022”.



Anexos y sitios de interés

Empresa	Plantas industriales / Empleo	Marcas comerciales	Litros/día (jun 21-jul 20)	Principales productos	Destino de la producción	Localización destacada	Principal origen del capital	Otras actividades
Mastellone Hnos	7 plantas /	La Serenísima, La Armonía, La Martona, Fortuna, Ser y Finlandia	3,74 mill (+6,6% var. i.a.)	Leches fluidas, leches en polvo, manteca, mantequilla, dulce de leche, quesos	81% al mercado interno (2020). Exportan leche en polvo, suero de queso y ricota, leche estéril, dulce de leche, manteca y quesos duros a más de 36 países.	Buenos Aires, Córdoba y San Luis	Nacional (Familias Mastellone, Pagani y Maranzana)	Presencia en países sudamericanos, a través de subsidiarias (Leitesol, en Brasil) o de acuerdos con otras empresas (Arcor y Danone).
Saputo	3 plantas /	La Paulina, Molfino, Saputo, Stella y Ricrem	3,65 mill (+6,8% var. i.a.)	Quesos, crema de leche, dulce de leche, manteca, leche en polvo.		Santa Fe y Córdoba	Grupo canadiense especializado en lácteos. Opera en Canadá, EEUU, Gran Bretaña, Australia y Argentina (4,7% de las ventas del grupo en 2020).	
Williner	3 plantas /	Ilolay	1,37 mill (+1,5% var. i.a.)	Leche larga vida, leche en polvo, yogur, dulce de leche, manteca, crema de leche, quesos, postres y flanes	Exportan a más de 30 países	Santa Fe	Nacional	Dueños de Las Taperitas, 2° productores de leche del país con más de 8 mil vacas.
Noal SA	1 planta /	Noalsa	0,91 mill (9,1% var. i.a.)	Leche en polvo, quesos, manteca	Exportan a más de 40 países	Córdoba	Capital Nacional (Familias Nossovitch y Allasia)	
Nestlé	2 plantas /	Nido, La Lechera, Svelty	0,81 mill (-9,8% var. i.a.)	Leche infantil, leche en polvo, leche orgánica	Exportan a más de 25 países	Santa Fe y Córdoba	Grupo de origen suizo	Café, aguas, nutrición infantil, otros

Principales actores. Eslabón industrial (II)

Cadena de valor del sector lácteo

Empresa	Plantas en Argentina / Empleo	Marcas comerciales	Litros/día (jun 21-jul 20)	Principales productos	Destino de la producción	Localización destacada	Principal origen del capital	Otras actividades
Verónica	3 plantas / 600 empleados	Verónica	0,79 mill (+3,6% var. i.a.)	Leche larga vida, leche en polvo, dulce de leche, manteca, crema de leche, quesos.	Mercado interno	Santa Fe	Nacional (Familia Espiñeira)	
García Hnos Agroindustrial	2 plantas/ 330 empleados	Tregar	0,74 mill (+3,6% var. i.a.)	Leche, yogur, dulce de leche, crema de leche, quesos	Mercado interno y externo	Santa Fe	Nacional	Tambos
Adecoagro	2 plantas /	Las Tres Niñas, Apóstoles, Angelita	0,72 mill (+23,5% var. i.a.)	Leche fluida, yogur, quesos y leche en polvo		Córdoba y Buenos Aires	Grupo agroindustrial con presencia en Argentina, Brasil y Uruguay	1º productor primario de leche (más de 13 mil vacas). Otros negocios: azúcar, etanol, energía, arroz y granos
Savencia	4 plantas / 1.100 empleados	Milkaut, Santa Rosa, Adler, Bavaria	0,70 mill (-0,2% var.i.a.)	Quesos, yogur, dulce de leche, crema de leche, leche fluida		Santa Fe	Grupo francés Savencia Fromage & Dairy.	
Corlasa - Grupo Gloria	1 planta /	Corlasa	0,65 mill (+13,1 var. i.a.)	Leche en polvo, butter oil		Santa Fe	Pertenece a la familia peruana Rodríguez	

- Secretaría de Agricultura, Ganadería y Pesca (MAGYP/SAGYP): <https://www.argentina.gob.ar/agricultura>
- Instituto Nacional de Estadística y Censos de la República Argentina (INDEC): <https://www.indec.gob.ar/>
- Observatorio de Empleo y Dinámica empresarial (OEDE)- Ministerio de Trabajo: <https://www.trabajo.gob.ar/estadisticas/oede/index.asp>
- Dirección Nacional de Lechería (DNL): https://www.magyp.gob.ar/sitio/areas/ss_lecheria/
- Observatorio de la Cadena Láctea Argentina (OCLA): <https://www.ocla.org.ar/>
- Información Legislativa y Documental (INFOLEG): <http://www.infoleg.gob.ar/>
- Estado de situación de la Industria Láctea Argentina: https://www.magyp.gob.ar/sitio/areas/ss_lecheria/industria/estado/estado.pdf
- Instituto Nacional de Tecnología Agropecuaria (INTA): <https://www.argentina.gob.ar/inta>
- United States Department of Agriculture (USDA): <https://apps.fas.usda.gov/psdonline/app/index.html#/app/downloads>
- Instituto Nacional de la Leche (INALE): <https://www.inale.org/>
- Ministerio de Relaciones Exteriores, Comercio Internacional y Culto: <https://www.cancilleria.gob.ar/>
- Precios Cuidados: <https://www.argentina.gob.ar/precios-cuidados>
- Guías Alimentarias para la Población Argentina: https://bancos.salud.gob.ar/sites/default/files/2020-08/guias-alimentarias-para-la-poblacion-argentina_manual-de-aplicacion_0.pdf

Autoridades y equipo de trabajo

Ministro de Economía

Sergio Massa

Secretario de Planificación del Desarrollo y la Competitividad Federal

Jorge Neme

Subsecretaría de Planificación Federal y Proyectos Prioritarios

Carola Beatriz Ramón

Coordinación

Luciana Storti, Florencia Kohon, Florencia Garfinkel,
Facundo Martin.

Equipo de Trabajo

Lucía Canitrot, María Eugenia de Zavaleta y Eva Sacco



*primero
la gente*



Ministerio de Economía
Argentina