

Encuesta de Indicadores Laborales (EIL)

Agosto de 2024
Datos de junio de 2024



**Ministerio de
Capital Humano**
República Argentina

**Secretaría de Trabajo,
Empleo y Seguridad Social**

Encuesta de Indicadores Laborales - EIL

NOTA: En el mes de marzo de 2024 se interrumpió el relevamiento del aglomerado de Gran Resistencia. En el anexo de este documento se presenta una evaluación del impacto de esta interrupción en la serie “Total Aglomerados” y “Total Aglomerados del Interior”.

Síntesis de los principales indicadores de mayo de 2024

En junio de 2024, de acuerdo a la información que brinda la Encuesta de Indicadores Laborales (EIL), el nivel de empleo privado registrado en empresas (de más de 10 personas ocupadas) del total de los aglomerados urbanos relevados presentó una contracción de 0,2% en relación con el mes de mayo. Con esta variación, se verifican –en los principales aglomerados del país– siete meses consecutivos de caída neta del empleo, y se acumula una reducción de 2,4% desde noviembre de 2023. A la vez, se consolida la tendencia de desaceleración de la caída que se observa en los últimos meses, ya que en marzo fue de -0,5%, en abril -0,4% y en mayo -0,3%.

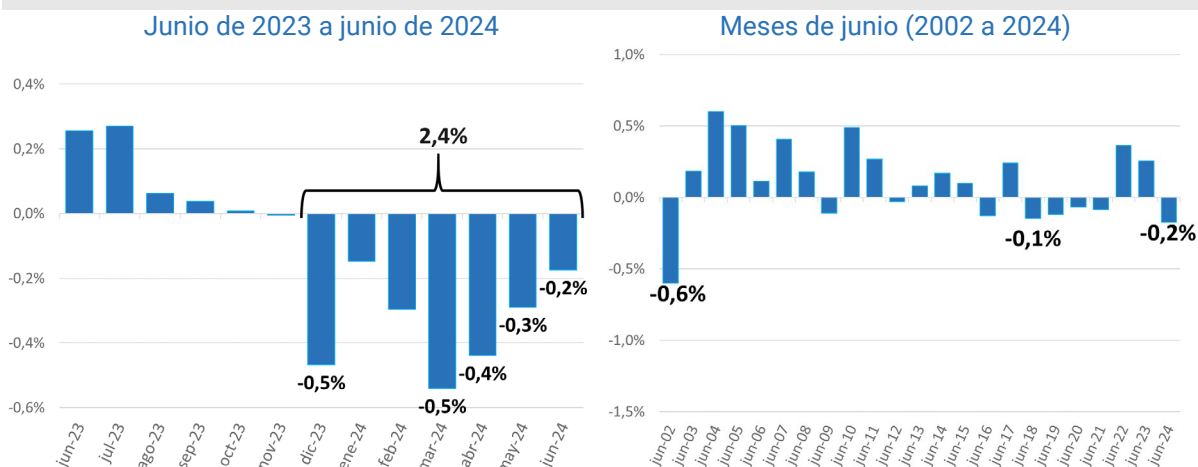
En junio de 2024, todos los sectores experimentaron contracción del empleo registrado, excepto Comercio, restaurantes y hoteles y Servicios comunales, sociales y personales, cuya dotación de personal se mantuvo constante en relación con el mes pasado. El empleo en la industria manufacturera mostró una contracción significativa (-0,5%), y registra el quinto mes consecutivo de caída. Por su parte, el sector de la Construcción continúa presentando la mayor contracción mensual (-0,7%), consolidando también la desaceleración de la caída en relación con los meses anteriores. El resto de los sectores tienen caídas de 0,2%, que también resultan menores a las del mes pasado.

La retracción mensual en el nivel de empleo registrado privado se observa en todos los tamaños de empresas, con variaciones entre -0,1 y -0,2%. En términos interanuales, la contracción del empleo se concentra en las empresas medianas y pequeñas, las que alcanzaron una caída de 2,6 y 2,1% respectivamente. Las empresas de mayor tamaño muestran una contracción interanual de 1,4%.

La reducción de los puestos de trabajo del sector privado, tanto en el Gran Buenos Aires como en el conjunto de aglomerados del interior del país, fue de 0,2%. En ambos casos, la contracción resultó de menor magnitud que los dos meses anteriores.

Las incorporaciones de personal, medidas a través de la tasa de entrada, se redujeron en junio con relación al mes pasado y con respecto al mismo mes de 2023, acentuando la tendencia contractiva observada en meses anteriores. Por su parte, las desvinculaciones de personal, medidas por la tasa de salida, también muestran una caída en la comparación con mayo y con el mismo mes del año anterior. Ambos indicadores se encuentran en sus mínimos históricos, con la sola excepción de los meses de junio de la crisis del año 2001/2002 y junio de 2020 (con la pandemia).

Gráfico 1. Variación mensual del empleo. Total aglomerados relevados.



Fuente: Encuesta de Indicadores Laborales (EIL), DEL, STEySS.

La demanda laboral, expresada en la tasa de búsqueda (1,4%), tuvo en junio de 2024 el valor más bajo de los meses de junio desde que se releva la serie (año 2007). Solo en el año 2020, con la influencia de la pandemia, se registró un nivel menor para un mes de junio. La cantidad de puestos sin cubrir, representada en la tasa de no-cobertura, muestra un valor alto con relación al mes pasado (6,9%).

El empleo suspendido muestra una tendencia creciente en el último año. En junio alcanzó a 1 de cada 100 trabajadores, exhibiendo valores que resultan relativamente altos en relación con los meses de junio de años anteriores.

La incidencia de los despidos incausados en el empleo registrado privado en junio de 2024 se mantuvo constante en términos interanuales y continúa en valores bajos en relación con los meses de junio de los años anteriores.

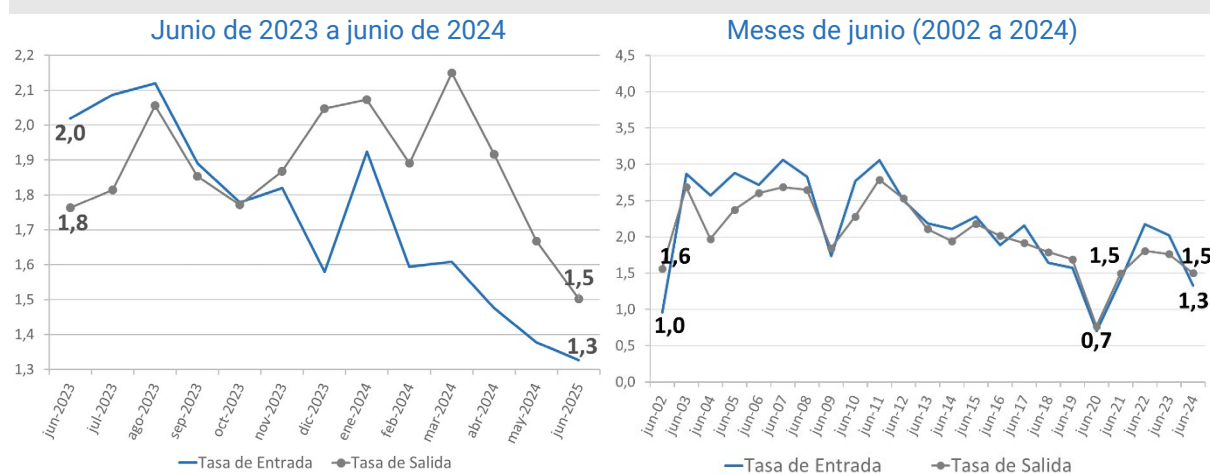
Por último, cabe destacar que las expectativas netas de las empresas en lo referente a la contratación de personal para los próximos tres meses muestran un repunte significativo con relación al mes pasado. En esta ocasión, del 3,6% de las empresas que esperan tener cambios en su dotación de personal, el 2,3 espera aumentarla y el 1,3 espera disminuirla, resultando unas expectativas netas que ascienden a casi el 1%. Las respuestas de las empresas en los últimos meses muestran un escenario variable sin que sea posible definir aún una tendencia clara, ya que en marzo y mayo las expectativas empresarias no vislumbraban cambios, mientras que en febrero fueron negativas y en abril positivas en un 0,4%.

Incorporaciones y desvinculaciones de personal

Las contrataciones de personal en junio de 2024, medidas a través de la tasa de entrada —relación entre las incorporaciones de personal y la dotación al inicio del mes— se ubica en 1,3%, un valor bajo en términos históricos. Solo en plena crisis en junio de 2002 (1%), y en junio de 2020 por influencia de la pandemia (0,7%), las incorporaciones tuvieron un nivel inferior al actual. En términos interanuales, la tasa de entrada tuvo una contracción de 0,7 puntos porcentuales.

La tasa de salida (1,5%) —desvinculaciones con relación a la dotación inicial— muestra también una caída en relación con el mes pasado (1,7%) y con el mismo mes del año anterior (1,8%). Al igual que la tasa de entrada, la de salida se encuentra en valores muy bajos en términos históricos.

Gráfico 2. Tasas de entrada y salida. Total aglomerados relevados.



Fuente: Encuesta de Indicadores Laborales (EIL), DEL, STEySS.

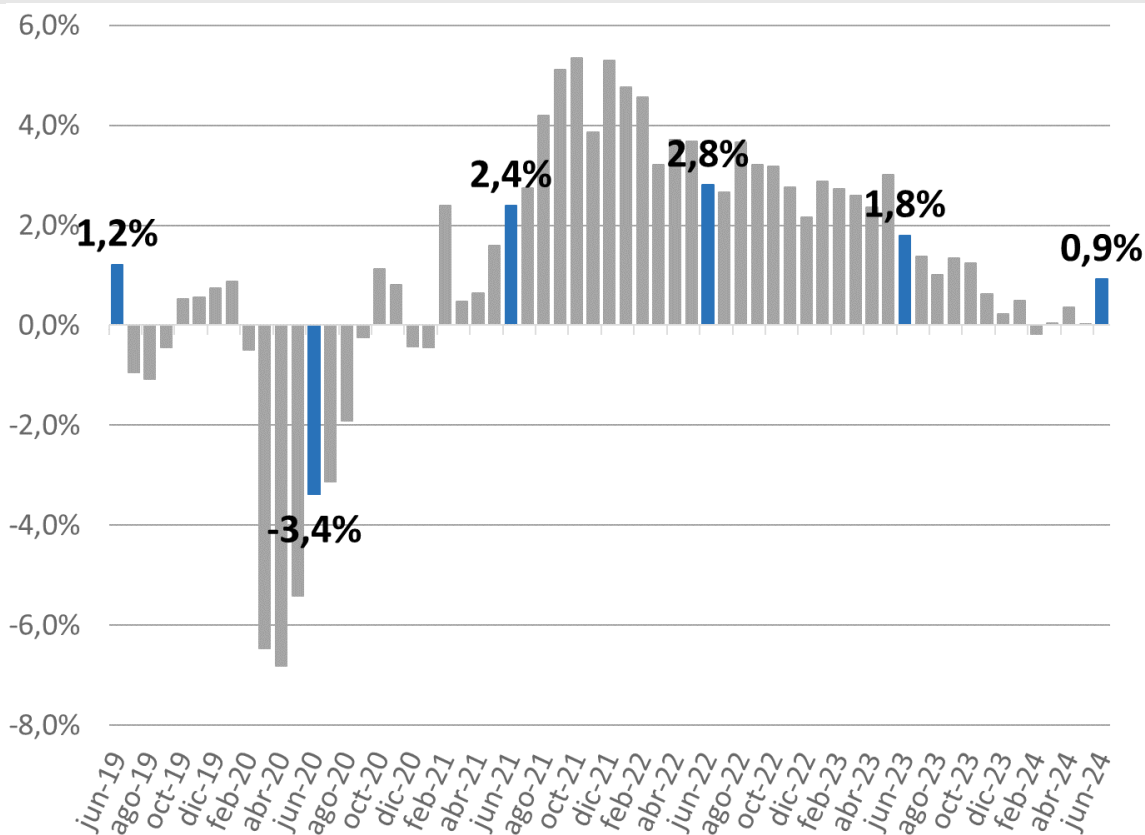
Expectativas de las empresas

Las expectativas netas de las empresas en lo referente a la contratación de personal para los próximos tres meses se ubican en 0,9% y muestran un repunte significativo con relación al mes pasado.

En esta ocasión, del 3,6% de las empresas que esperan tener cambios en su dotación de personal, el 2,3 espera aumentarla y el 1,3 espera disminuirla, resultando unas expectativas netas que ascienden a casi el 1%.

Las respuestas de las empresas en los últimos meses muestran un escenario variable sin que se pueda definir aún una tendencia clara, ya que en marzo y mayo las expectativas empresarias no vislumbraban cambios, mientras que en febrero fueron negativas y en abril positivas en un 0,4%.

**Gráfico 3. Expectativas netas para la contratación de personal.
Total aglomerados relevados. Junio de 2019 a junio de 2024.**



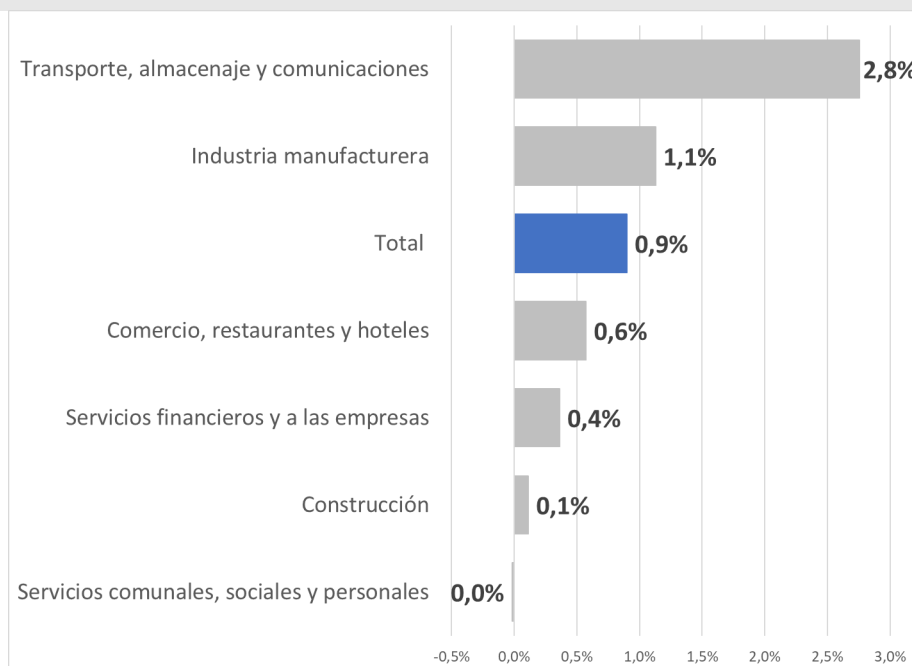
Fuente: Encuesta de Indicadores Laborales (EIL), DEL, STEySS.

Si lo observamos por rama de actividad, el sector con mejores expectativas para la expansión de sus dotaciones es el de Transporte, almacenaje y comunicaciones (2,8%), lo cual iría en consonancia con la desaceleración de la contracción del empleo que se observa en dicho sector en los últimos dos meses.

El segundo sector con mayores expectativas positivas es el de la Industria. En efecto, y a pesar de que la evolución del empleo sectorial no muestra signos de detener su contracción, el 1,1% de las empresas manifiesta expectativas netas positivas para la contratación de personal en los próximos tres meses.

En el otro extremo, las expectativas empresarias con relación al empleo en el sector de Servicios comunales y personales y el de la Construcción, plantean un escenario sin cambios para los próximos tres meses.

Gráfico 3bis. Expectativas netas para la contratación de personal según rama de actividad. Total aglomerados relevados. Junio de 2024.



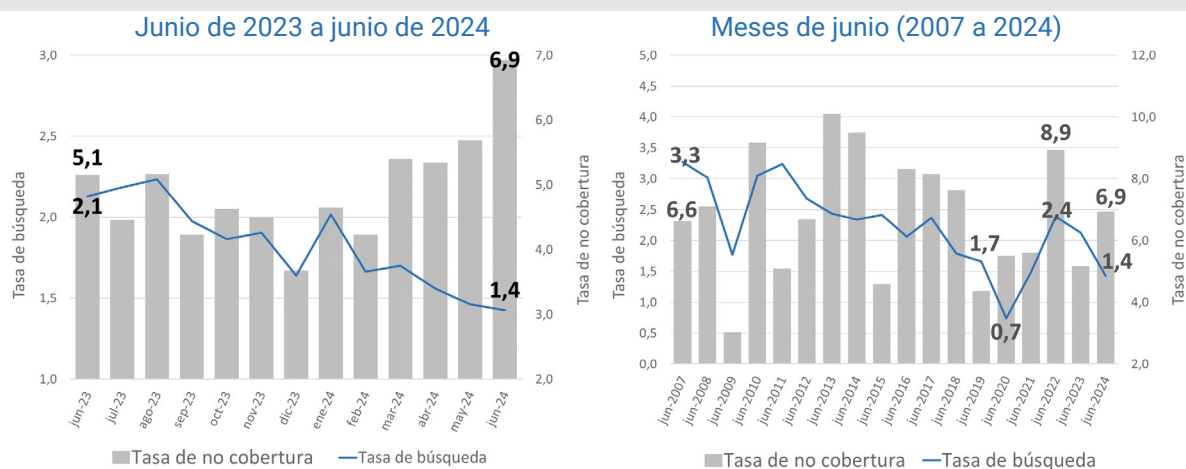
Fuente: Encuesta de Indicadores Laborales (EIL), DEL, STEySS.

Demanda laboral

Con el objetivo de analizar con mayor profundidad la demanda laboral, se calculan la tasa de búsqueda y la tasa de no-cobertura. Estos indicadores describen el proceso de búsqueda de trabajadoras y trabajadores, por parte de las empresas privadas, para cubrir los puestos vacantes. Se entiende por «tasa de búsqueda» a la relación entre la cantidad de puestos buscados durante el mes de referencia y la dotación de personal de las empresas a fin del mes anterior. Las búsquedas de personal incluyen todas las altas realizadas en el mes de referencia, es decir, aquellas búsquedas que lograron cubrirse y los puestos no cubiertos en ese mismo período. Por su parte, la «tasa de no-cobertura» se define como la relación entre los puestos no cubiertos y el total de búsquedas realizadas durante el período de referencia.

En junio de 2024, se observa que la tasa de búsqueda de personal fue de 1,4%, el valor más bajo con relación a los meses de junio de años anteriores si se considera desde el inicio de la serie (año 2007). Solo en el mes de mayo de 2020 (con la influencia de la pandemia) se registró una demanda laboral inferior a la actual. Por su parte, la tasa de no-cobertura de puestos de trabajo se ubica este mes en un 6,9%, en tendencia creciente si se observa los últimos cuatro meses.

Gráfico 4. Tasa de búsqueda y tasa de no-cobertura. Total aglomerados relevados.

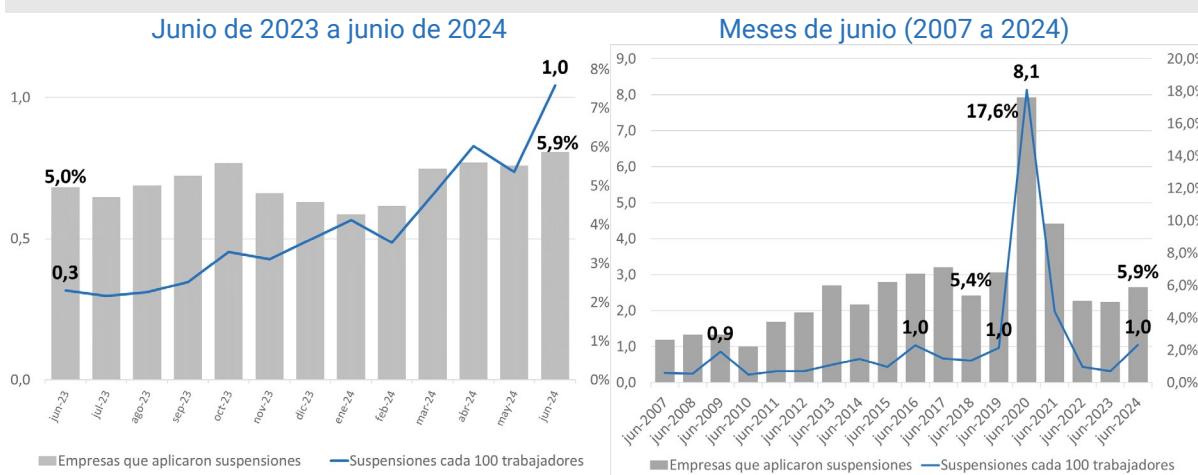


Fuente: Encuesta de Indicadores Laborales (EIL), DEL, STEySS.

Suspensiones

El porcentaje de empleo suspendido muestra una tendencia creciente en el último año. En junio de 2024 alcanza a 1 de cada 100 trabajadores, exhibiendo valores que resultan relativamente altos en relación a los meses de junio de años anteriores. Solo durante los meses de junio afectados por la pandemia las suspensiones tuvieron un mayor nivel al actual.

Gráfico 5. Empresas que aplicaron suspensiones y tasa de suspensiones. Total aglomerados relevados.



Fuente: Encuesta de Indicadores Laborales (EIL), DEL, STEySS.

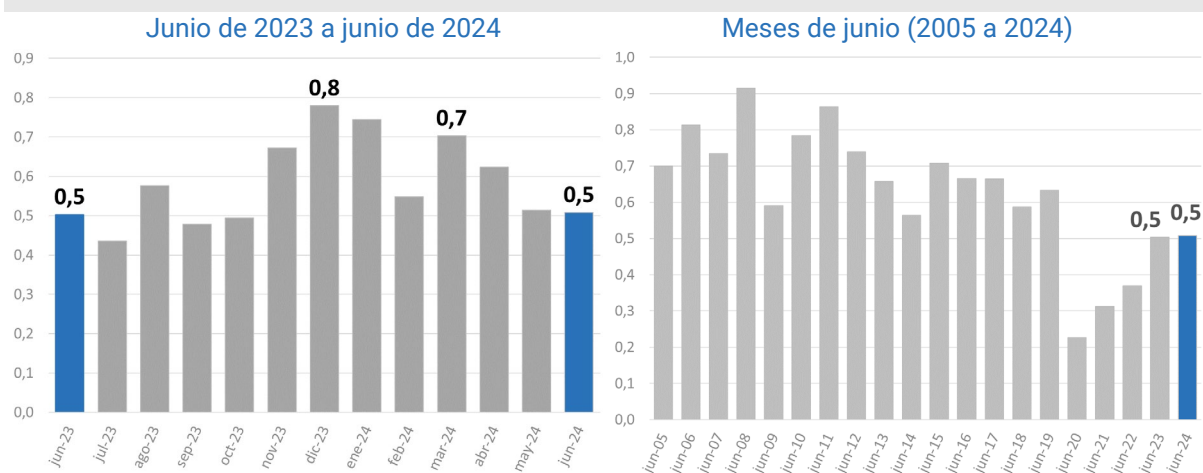
El porcentaje de empresas que aplicaron suspensiones fue del 5,9% en junio de 2024, el registro más alto del último año y similar a los años previos a la pandemia.

Despidos

Para analizar los despidos se utiliza la tasa de despidos, que se calcula considerando los despidos incausados, la finalización del período de prueba y la finalización de obra (en el caso de la Construcción) como porcentaje del total del empleo a fin del mes anterior. Se excluyen de este concepto los despidos con causa y los vencimientos de contratos a tiempo determinado.

La incidencia de los despidos incausados en el empleo registrado privado en junio de 2024 se mantuvo constante en términos interanuales y continúa en valores bajos en relación con los meses de junio de los años anteriores.

Gráfico 6. Tasa de despidos. Total aglomerados relevados.



Fuente: Encuesta de Indicadores Laborales (EIL), DEL, STEySS.

El empleo por rama de actividad

Durante el mes de junio, se observa una contracción del nivel de empleo en casi todos los sectores de actividad con distintos niveles de intensidad: la dotación de personal se mantuvo constante en relación con el mes pasado solamente en Comercio, restaurantes y hoteles y en Servicios comunales, sociales y personales.

El empleo industrial presenta una contracción del 0,5% (lo que constituye el quinto mes consecutivo de caída del empleo en este sector). Por su parte, el sector de la Construcción continúa presentando la mayor contracción mensual (-0,7%), consolidando la desaceleración de la caída en relación con los meses anteriores. El resto de los sectores tienen caídas de 0,2%, que también resultan menores a las del mes pasado.

Tabla 1. Variación del empleo por rama de actividad. Empresas de 10 y más personas ocupadas. Total aglomerados relevados. Junio 2024.

	Mensual	Anual
Total	-0,2%	-2,0%
Industria manufacturera	-0,5%	-2,1%
Construcción	-0,7%	-16,2%
Comercio, restaurantes y hoteles	0,0%	-0,6%
Transporte, almacenamiento y comunicaciones	-0,2%	-0,8%
Servicios financieros y a las empresas	-0,2%	0,2%
Servicios comunales, sociales y personales	0,0%	-0,4%

Fuente: Encuesta de Indicadores Laborales (EIL), DEL, STEySS.

El empleo por tamaño

En el análisis por tamaño de empresa, se observa un comportamiento contractivo del empleo mensual en todos los estratos. Las empresas de más de 200 personas ocupadas presentan una caída mensual de 0,2%, un valor algo menor que el mes anterior. Por su parte, las empresas medianas presentan una caída similar (-0,1%), pero significativamente menor al mes anterior. En tanto, las pequeñas presentan una caída mayor a la registrada en mayo (-0,2%).

En términos interanuales, la contracción del empleo se concentra en las empresas medianas y pequeñas, las que alcanzaron una caída de 2,6 y 2,1% respectivamente. Las empresas de mayor tamaño muestran una contracción interanual de 1,4%.

Tabla 2. Variación del empleo por tamaño de empresa. Empresas de 10 y más personas ocupadas. Total aglomerados relevados. Junio 2024.

	Mensual	Anual
Total	-0,2%	-2,0%
Empresas de 10 a 49 personas ocupadas	-0,2%	-2,1%
Empresas de 50 a 199 personas ocupadas	-0,1%	-2,6%
Empresas de 200 y más personas ocupadas	-0,2%	-1,4%

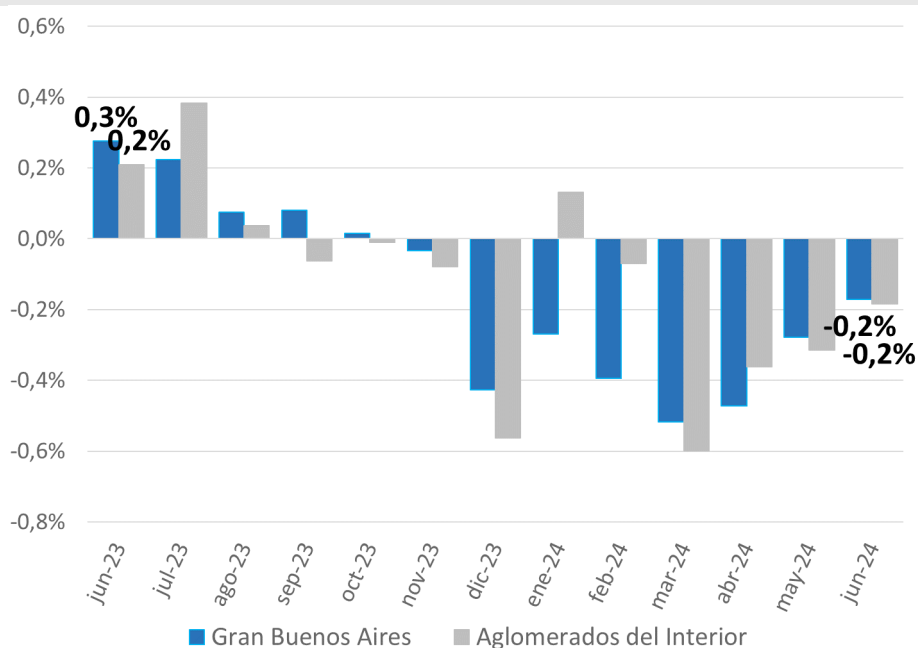
Fuente: Encuesta de Indicadores Laborales (EIL), DEL, STEySS.

El empleo en los aglomerados relevados

En el aglomerado del Gran Buenos Aires, el nivel de empleo presentó una contracción de 0,2% y acumula siete meses consecutivos de mediciones negativas. En la variación interanual, registra una caída de 2,1%.

Al igual que en el aglomerado del Gran Buenos Aires, en el conjunto de aglomerados del Interior el empleo registrado en las empresas privadas tuvo en junio de 2024 una variación de -0,2% con respecto al mes anterior y acumula variaciones negativas en ocho de los últimos nueve meses: solo se observó un comportamiento expansivo en enero. En términos interanuales, la variación del empleo privado en el conjunto de los aglomerados del Interior fue de 1,7%.

Gráfico 7. Variación del empleo en GBA y aglomerados del Interior. Empresas de 10 o más personas ocupadas. Junio de 2023 a junio de 2024.



Fuente: Encuesta de Indicadores Laborales (EIL), DEL, STEySS.

Tabla 3. Variación del empleo por aglomerado relevado. Empresas de 10 y más personas ocupadas. Junio de 2024.

	Mensual	Anual
Total Aglomerados	-0,2%	-2,0%
Gran Buenos Aires	-0,2%	-2,1%
Aglomerados del Interior	-0,2%	-1,7%
Gran Córdoba	-0,4%	-2,2%
Gran Rosario	-0,2%	-1,1%
Gran Mendoza	0,0%	-1,4%
Gran Tucumán	0,1%	-1,3%
Gran Santa Fe	0,0%	-2,5%
Gran Paraná	-0,7%	-4,5%
Gran Bahía Blanca	0,0%	0,0%
Gran Jujuy	-0,5%	-4,9%
Gran Mar del Plata	-0,1%	1,9%
Gran La Plata	-0,1%	-1,0%

Fuente: Encuesta de Indicadores Laborales (EIL), DEL, STEySS.

Notas metodológicas

Fuente de información

La Encuesta de Indicadores Laborales (EIL) releva desde 1998, de forma mensual y permanente, a empresas privadas formales de todos los sectores económicos, a excepción del sector primario. El relevamiento se realiza en doce aglomerados urbanos, en empresas a partir de 10 personas ocupadas en Gran Buenos Aires, Gran Córdoba, Gran Rosario, Gran Mendoza y Gran Tucumán, y a partir de 5 personas ocupadas en Gran Paraná, Gran Santa Fe, Gran Bahía Blanca, Gran Jujuy, Gran La Plata y Gran Mar del Plata.

Universo y muestra

TOTAL AGLOMERADOS						
	Universo EIL - Empresas y empleados				Muestra EIL Junio 2024	
	Absolutos		Proporción		Empresas	Empleados
	Empresas	Empleados	Empresas	Empleados		
TOTAL AGLOMERADOS	66.723	3.159.720	100,0%	100,0%	2.810	314.726
Gran Buenos Aires	37.741	2.204.916	56,6%	69,8%	776	175.246
Total Aglomerados del Interior	28.982	954.804	43,4%	30,2%	2.034	139.480
Gran Córdoba	4.629	209.581	6,9%	6,6%	238	27.770
Gran Rosario	4.792	205.858	7,2%	6,5%	234	24.349
Gran Mendoza	3.163	131.649	4,7%	4,2%	222	19.210
Gran Tucumán	1.488	66.989	2,2%	2,1%	193	13.782
Gran Santa Fe	1.726	41.785	2,6%	1,3%	186	7.279
Gran Paraná	1.476	31.714	2,2%	1,0%	171	6.496
Gran Bahía Blanca	2.422	57.482	3,6%	1,8%	190	8.959
Gran Jujuy	1.261	27.843	1,9%	0,9%	184	6.427
Gran Mar del Plata	4.426	98.775	6,6%	3,1%	211	12.110
Gran La Plata	3.601	83.128	5,4%	2,6%	205	13.098
Rama de actividad - TOTAL	66.723	3.159.720	100,0%	100,0%	2.810	314.726
Industria manufacturera	13.766	657.189	20,6%	20,8%	486	45.613
Electricidad, gas y agua	170	13.211	0,3%	0,4%	25	3.119
Construcción	5.785	236.318	8,7%	7,5%	361	22.889
Comercio, restaurantes y hoteles	21.043	624.040	31,5%	19,7%	651	57.254
Transporte, almacenamiento y comunicaciones	4.498	263.868	6,7%	8,4%	279	54.361
Servicios financieros y a las empresas	9.822	588.553	14,7%	18,6%	433	62.650
Servicios comunales, sociales y personales	11.640	776.542	17,4%	24,6%	575	68.840
Estrato de tamaño - TOTAL	66.723	3.159.720	100,0%	100,0%	2.810	314.726
Empresas hasta 49 personas ocupadas	53.439	1.005.519	80,1%	31,8%	1.863	35.189
Empresas de 50 a 199 personas ocupadas	10.956	1.017.313	16,4%	32,2%	651	64.499
Empresas de 200 y más personas ocupadas	2.329	1.136.888	3,5%	36,0%	296	215.038

Ver ficha técnica en el siguiente enlace:

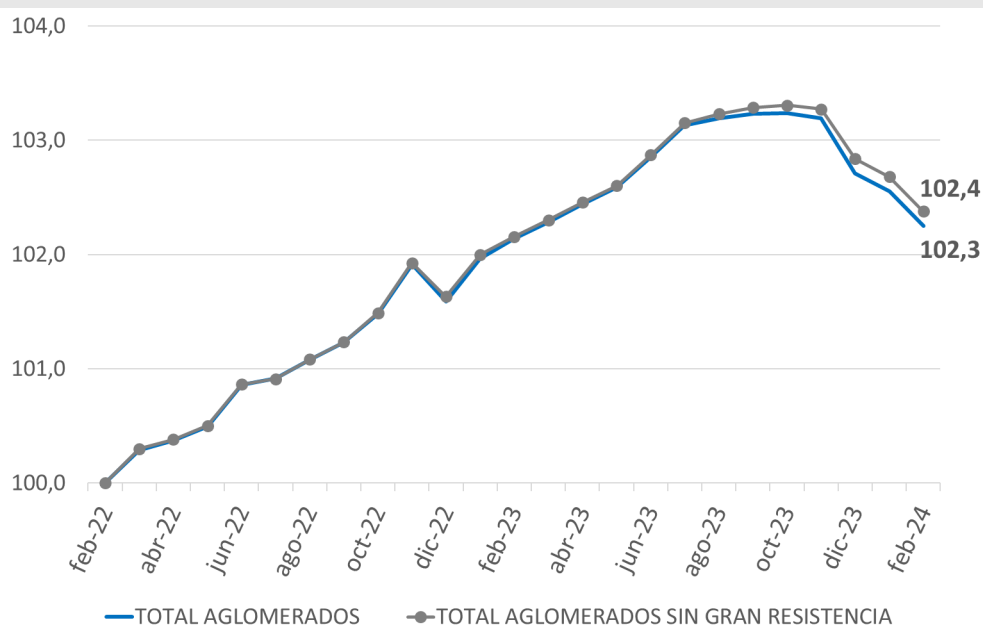
https://www.argentina.gob.ar/sites/default/files/eil_2209_informe_0923.pdf

Anexo: Interrupción del relevamiento del aglomerado de Gran Resistencia

Evaluación del impacto en la serie “Total aglomerados” y “Total aglomerados del interior”.

En el mes de marzo de 2024 se interrumpió el relevamiento del aglomerado de Gran Resistencia. A continuación, se presenta un breve análisis del impacto que su eliminación presenta en la serie de evolución del empleo de los agregados “Total Aglomerados” y “Total aglomerados del interior”¹.

Gráfico 8. Evolución del empleo. Total aglomerados CON Gran Resistencia y Total aglomerados SIN Gran Resistencia. Empresas de 10 o más personas ocupadas. Febrero de 2022 a febrero de 2024. Índice base 100 febrero de 2022.



Fuente: Encuesta de Indicadores Laborales (EIL), DEL, STEySS.

Como se observa en el gráfico 8, la evolución del empleo en ambas series presenta el mismo comportamiento observándose una diferencia de 0,1% en el último período observado.

En términos de variaciones del empleo las discrepancias son también menores, tanto en la evolución mensual, como en la evolución interanual donde las diferencias entre ambos cálculos oscilan entre -0,1% y 0,1%.

¹ En relación al “total de aglomerados” relevados por la EIL, el aglomerado de Gran Resistencia tiene una representación de 2,2% en el universo de empresas del que da cuenta la EIL y un 1,2% en términos de empleo privado registrado. En términos muestrales en febrero de 2024 fueron 6,3% de las empresas relevadas. Por su parte, en relación al agregado “total aglomerados del interior”, el aglomerado de Gran Resistencia tiene una representación de 5% en el universo de empresas del que da cuenta la EIL y un 3,9% en términos de empleo privado registrado. En términos muestrales en febrero de 2024 fueron 8,6% de las empresas relevadas.

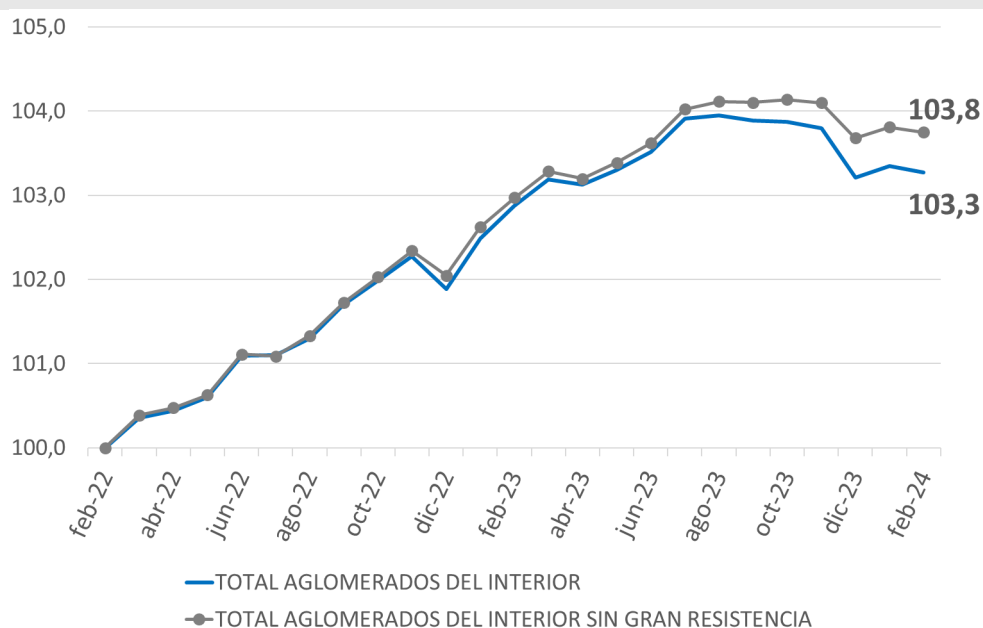
Tabla 4. Variaciones mensuales del empleo. Total aglomerados CON Gran Resistencia y Total aglomerados SIN Gran Resistencia. Empresas de 10 y más personas ocupadas. Febrero de 2023 a febrero de 2024.

Total Aglomerados	Variación mensual del empleo			Variación anual del empleo		
	CON	SIN	Dif.	CON	SIN	Dif.
	Gran Resistencia	Gran Resistencia		Gran Resistencia	Gran Resistencia	
feb-23	0,2%	0,2%	0,0%	2,2%	2,2%	0,0%
mar-23	0,1%	0,1%	0,0%	2,1%	2,0%	-0,1%
abr-23	0,2%	0,2%	0,0%	2,1%	2,1%	0,0%
may-23	0,1%	0,1%	0,0%	2,2%	2,1%	-0,1%
jun-23	0,3%	0,3%	0,0%	2,0%	2,0%	0,0%
jul-23	0,3%	0,3%	0,0%	2,2%	2,2%	0,0%
ago-23	0,1%	0,1%	0,0%	2,1%	2,1%	0,0%
sep-23	0,0%	0,1%	0,1%	2,0%	2,0%	0,0%
oct-23	0,0%	0,0%	0,0%	1,7%	1,8%	0,1%
nov-23	0,0%	0,0%	0,0%	1,3%	1,3%	0,0%
dic-23	-0,5%	-0,4%	0,1%	1,1%	1,2%	0,1%
ene-24	-0,1%	-0,2%	-0,1%	0,6%	0,7%	0,1%
feb-24	-0,3%	-0,3%	0,0%	0,1%	0,2%	0,1%

Fuente: Encuesta de Indicadores Laborales (EIL), DEL, STEySS.

El impacto de la interrupción del relevamiento del empleo en el aglomerado de Gran Resistencia en el conjunto de los aglomerados del interior del país resulta más elevado, dado el mayor peso relativo del aglomerado en el agregado definido.

Gráfico 9. Evolución del empleo. Total aglomerados del interior CON Gran Resistencia y Total aglomerados el interior SIN Gran Resistencia. Empresas de 10 o más personas ocupadas. Febrero de 2022 a febrero de 2024. Índice base 100 febrero de 2022.



Fuente: Encuesta de Indicadores Laborales (EIL), DEL, STEySS.

Como se observa en el gráfico 9, hacia el final del período las diferencias se acrecientan y alcanzan el 0,5%. En términos de variaciones mensuales la mayor diferencia se observa en diciembre de 2023 (0,2%) y en las variaciones interanuales se acumulan las mayores diferencias entre ambas series (0,4% con Resistencia y 0,8% sin Resistencia). Esto no altera la tendencia a la reducción de las variaciones interanuales positivas del empleo que se observan desde julio de 2023.

Tabla 5. Variaciones mensuales del empleo. Total aglomerados del interior CON Gran Resistencia y Total aglomerados del interior SIN Gran Resistencia. Empresas de 10 y más personas ocupadas. Febrero de 2023 a febrero de 2024.

Total Aglomerados del Interior	Variación mensual del empleo			Variación anual del empleo		
	CON	SIN	Dif.	CON	SIN	Dif.
	Gran Resistencia	Gran Resistencia		Gran Resistencia	Gran Resistencia	
feb-23	0,4%	0,3%	-0,1%	2,9%	3,0%	0,1%
mar-23	0,3%	0,3%	0,0%	2,8%	2,9%	0,1%
abr-23	-0,1%	-0,1%	0,0%	2,7%	2,7%	0,0%
may-23	0,2%	0,2%	0,0%	2,7%	2,7%	0,0%
jun-23	0,2%	0,2%	0,0%	2,4%	2,5%	0,1%
jul-23	0,4%	0,4%	0,0%	2,8%	2,9%	0,1%
ago-23	0,0%	0,1%	0,1%	2,6%	2,7%	0,1%
sep-23	-0,1%	0,0%	0,1%	2,1%	2,3%	0,2%
oct-23	0,0%	0,0%	0,0%	1,9%	2,1%	0,2%
nov-23	-0,1%	0,0%	0,1%	1,5%	1,7%	0,2%
dic-23	-0,6%	-0,4%	0,2%	1,3%	1,6%	0,3%
ene-24	0,1%	0,1%	0,0%	0,8%	1,2%	0,4%
feb-24	-0,1%	-0,1%	0,0%	0,4%	0,8%	0,4%

Fuente: Encuesta de Indicadores Laborales (EIL), DEL, STEySS.