

# Encuesta de Indicadores Laborales (EIL)

---

**Mayo de 2024**  
**Datos de marzo de 2024**



**Ministerio de  
Capital Humano**  
República Argentina

**Secretaría de Trabajo,  
Empleo y Seguridad Social**

# Encuesta de Indicadores Laborales - EIL

---

**NOTA:** En el mes de marzo de 2024 se interrumpió el relevamiento del aglomerado de Gran Resistencia. En el anexo de este documento se presenta una evaluación del impacto de esta interrupción en la serie "Total Aglomerados" y "Total Aglomerados del Interior".

## Principales indicadores de marzo de 2024

En marzo de 2024, de acuerdo a la información que brinda la Encuesta de Indicadores Laborales (EIL), el nivel de empleo privado registrado en empresas (de más de 10 personas ocupadas) del total de los aglomerados urbanos relevados presentó una contracción de 0,5% en relación con el mes de febrero. Con esta variación se verifican cuatro meses consecutivos de caída neta del empleo y se acumula entre noviembre de 2023 y marzo de 2024 una reducción de 1,4%.

En relación a los meses de marzo de los años anteriores, se observa la mayor caída del empleo desde marzo de 2002 y se registraron valores similares en dos momentos de crisis económica, marzo de 2009 y marzo de 2020 con la pandemia. En términos interanuales, el nivel de empleo asalariado registrado decrece 0,6%.

En marzo de 2024, todas las ramas de actividad experimentaron contracción y es el sector de la construcción el que presenta la mayor caída mensual del empleo con un 2,4% y acumula un 13,5% interanual. El resto de los sectores presentaron descensos mensuales más moderados y mantienen crecimiento interanual.

La retracción mensual en el nivel de empleo registrado privado se registra en las empresas de todos los tamaños, con variaciones de -0,5% en las empresas pequeñas y medias y de -0,6% en las de más de 200 personas ocupadas. En términos interanuales la contracción del empleo se concentra en las empresas medianas y pequeñas que alcanzaron una caída de 1%, mientras que las de más de 200 personas ocupadas muestran un leve crecimiento (0,2%).

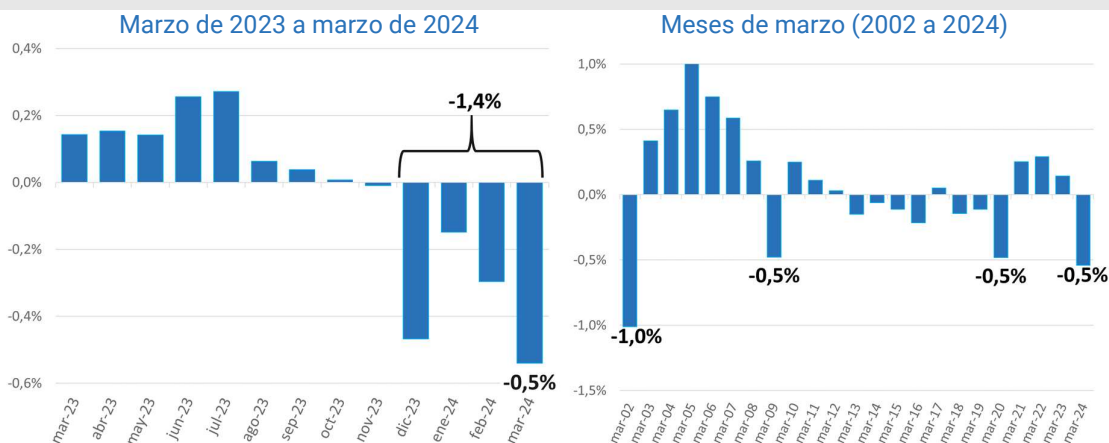
En el conjunto de aglomerados del Interior del país se observa una reducción de los puestos de trabajo de 0,6% y en el Gran Buenos Aires la caída fue levemente menor (-0,5%).

La tasa de incorporación de personal se mantuvo con relación al mes pasado en un valor (1,6) que resulta muy bajo en términos históricos, sólo en marzo de 2001 (1,5) y en marzo de 2020 (1,4) por influencia de la pandemia, las incorporaciones tuvieron un nivel inferior al actual. En términos anuales la tasa de entrada tuvo una contracción de 1,1 puntos porcentuales.

La tasa de desvinculación de personal (2,1) muestra un leve ascenso con relación al pasado mes de febrero (1,9) y una caída en relación con el mismo mes del año anterior (2,6).

Vale tener en cuenta que, en los meses de marzo, tanto las incorporaciones como las desvinculaciones presentan una estacionalidad positiva, es decir que habitualmente en los meses de marzo tanto la tasa de entrada como la de salida muestran aumentos significativos en relación a febrero.

**Gráfico 1. Variación mensual del empleo. Total aglomerados relevados.**



Fuente: Encuesta de Indicadores Laborales (EIL), DEL, STEySS.

En consecuencia, el comportamiento de las incorporaciones y desvinculaciones de personal observado en marzo de 2024 resulta el habitual en contextos de caída de la actividad económica. El nivel de empleo se ajusta principalmente por el freno o reducción de las incorporaciones de personal y no son las desvinculaciones, ya sean decididas por las personas o por las empresas, el factor determinante de la caída.

La demanda laboral, expresada en la tasa de búsqueda, resultó en marzo de 2024 similar a la del mes anterior y muestra un nivel bajo en relación con los meses de marzo de años anteriores. Considerando desde el inicio de la serie (año 2007), sólo en el mes de marzo de 2020 con la influencia de la pandemia, se registra un nivel de búsquedas laborales apenas más bajo que el actual. La cantidad de puestos sin cubrir, representado en la tasa de no-cobertura, en cambio fue superior a la del mes pasado.

El empleo suspendido si bien es mayor que el mes pasado, continúa exhibiendo valores inferiores a los de los años previos a la pandemia. Tanto la cantidad de empresas que aplicaron suspensiones como la tasa de suspensiones se mantiene en valor bajos desde finales del 2021.

La incidencia de los despidos incausados en el empleo registrado privado en marzo de 2024 se incrementó levemente con respecto al mes anterior y, en relación con marzo del año pasado también se observa un leve incremento.

Por último, cabe destacar que, a pesar de la continuidad de la fase contractiva del empleo registrado privado las expectativas netas de las empresas en lo referente a la contratación de personal para los próximos tres meses plantean un escenario sin cambios, es escaso el porcentaje de empresas que esperan incrementar sus dotaciones al igual que el que espera disminuirla.

## Incorporaciones y desvinculaciones de personal

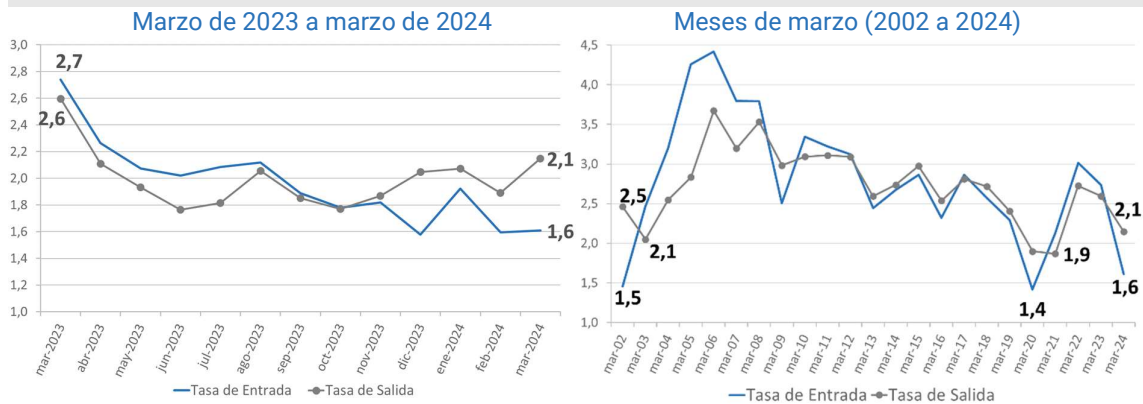
Las contrataciones de personal en marzo de 2024, medidas a través de la tasa de entrada —relación entre las incorporaciones de personal y la dotación al inicio del mes— se ubica en 1,6%, un valor bajo en términos históricos, sólo en marzo de 2001 (1,5) en plena crisis y en marzo de

2020 (1,4) por influencia de la pandemia, las incorporaciones tuvieron un nivel inferior al actual. En términos anuales la tasa de entrada tuvo una contracción de 1,1 puntos porcentuales.

Mientras que la tasa de salida —desvinculaciones con relación a la dotación inicial— muestra una caída en relación con el mismo mes del año anterior (2,6).

Como ya se mencionó, el comportamiento de las incorporaciones y desvinculaciones de personal observado en este mes de marzo de 2024 resulta habitual en contextos de caída de la actividad económica. El ajuste del nivel de empleo obedece principalmente a la reducción de las incorporaciones de personal y al aumento de las desvinculaciones, ya sean por renunciaciones o despidos.

**Gráfico 2. Tasas de entrada y salida. Total aglomerados relevados.**



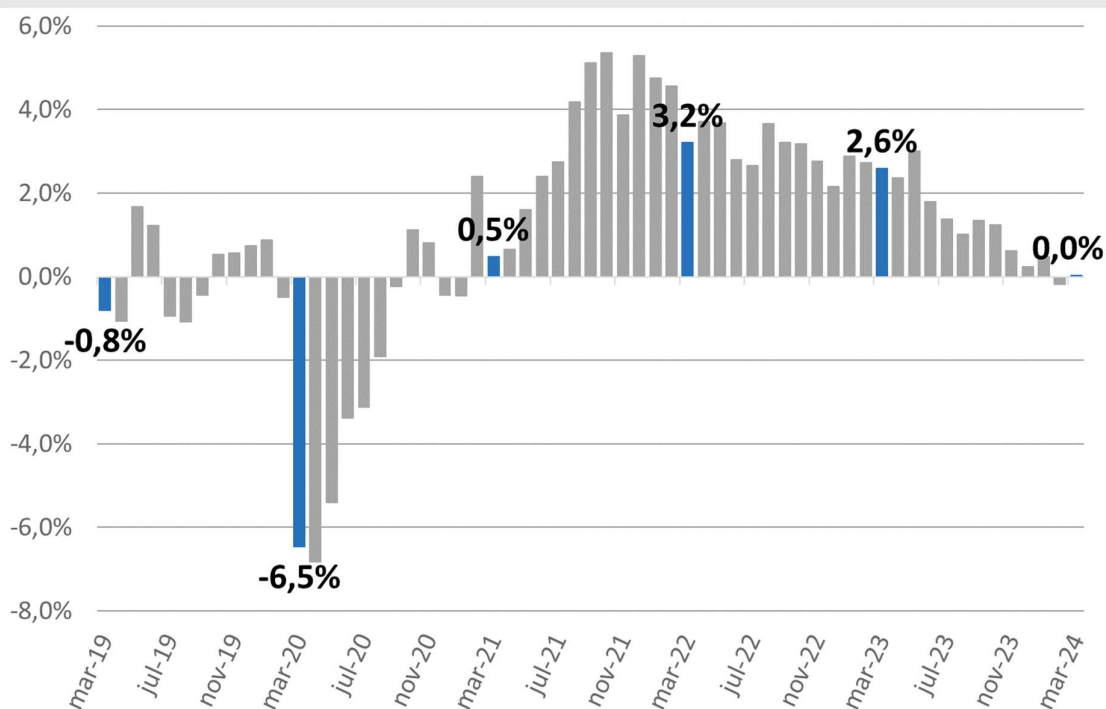
Fuente: Encuesta de Indicadores Laborales (EIL), DEL, STEySS.

## Expectativas de las empresas

Las expectativas netas de las empresas en lo referente a la contratación de personal para los próximos tres meses se ubican levemente por encima del 0%, es decir que se vislumbra un escenario sin cambios, en el que un escaso porcentaje de empresas espera incrementar sus plantillas de personal y un porcentaje casi igual espera reducirlas.

Este indicador surge de la diferencia entre la proporción de empresas que esperan aumentar sus dotaciones y aquellas que esperan disminuirla: el 4,1% de las empresas declaran que harán cambios en sus dotaciones en los próximos tres meses (el 2,1% espera aumentar la dotación, y el 2,0% estima que la reducirá). El resultado en términos netos, si bien es positivo, no alcanza al 0,1%.

**Gráfico 3. Expectativas netas.**  
**Total aglomerados relevados. Marzo de 2019 a marzo de 2024.**



Fuente: Encuesta de Indicadores Laborales (EIL), DEL, STEySS.

## Demanda laboral

Con el objetivo de analizar con mayor profundidad la demanda laboral, se calculan la tasa de búsqueda y la tasa de no-cobertura. Estos indicadores describen el proceso de búsqueda de trabajadoras y trabajadores, por parte de las empresas privadas, para cubrir los puestos vacantes. Se entiende por «tasa de búsqueda» a la relación entre la cantidad de puestos buscados durante el mes de referencia y la dotación de personal de las empresas a fin del mes anterior. Las búsquedas de personal incluyen todas las altas realizadas en el mes de referencia, es decir, aquellas búsquedas que lograron cubrirse y los puestos no cubiertos en ese mismo período. Por su parte, la «tasa de no-cobertura» se define como la relación entre los puestos no cubiertos y el total de búsquedas realizadas durante el período de referencia.

En marzo de 2024, se observa que la tasa de búsqueda de personal se ubica en un nivel bajo con relación con los meses de marzo de años anteriores y, si se considera desde el inicio de la serie (año 2007), sólo en el mes de marzo de 2020 con la influencia de la pandemia, se registró una demanda laboral apenas más baja que el actual. La tasa de no-cobertura de puestos de trabajo se ubica este mes en un nivel similar al de los meses de marzo de los últimos años, a excepción de marzo de 2019 y de 2021 que tuvieron valores más bajos.

**Gráfico 4. Tasa de búsqueda y tasa de no-cobertura. Total aglomerados relevados.**



Fuente: Encuesta de Indicadores Laborales (EIL), DEL, STEySS.

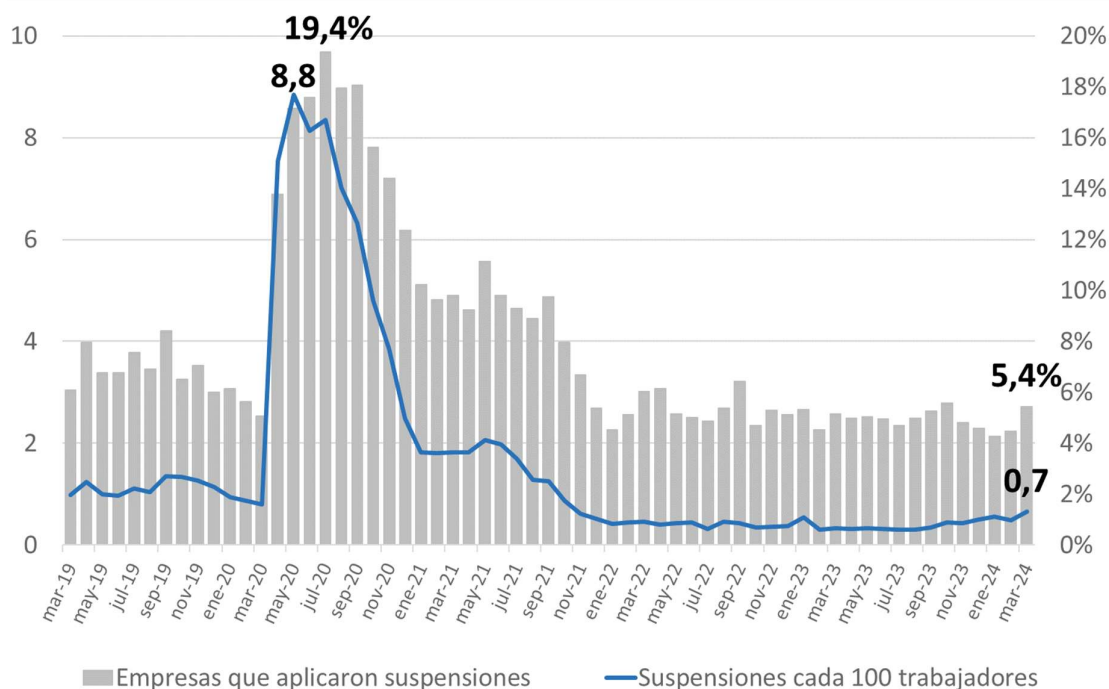
## Suspensiones

El porcentaje de empleo suspendido —medido a través de las empresas que aplican suspensiones y la cantidad de suspensiones cada cien trabajadores— es apenas superior al del mes pasado y continúa presentando valores inferiores a los de los años previos a la pandemia.

Tras haber registrado un máximo histórico de 8,8% en mayo de 2020, la proporción de trabajadoras y trabajadores suspendidos ha descendido hasta ubicarse, en marzo de 2024, en 0,7 cada 100 personas.

Por su parte, en julio de 2020 se registró el porcentaje máximo de empresas que aplicaron suspensiones (19,4%), mientras que en marzo de 2024 este porcentaje se ubica en apenas el 5,4%. Este último valor también resulta bajo en relación con menor a los años previos a la pandemia.

**Gráfico 5. Empresas que aplicaron suspensiones y tasa de suspensiones. Total aglomerados relevados. Marzo de 2019 a marzo de 2024.**



Fuente: Encuesta de Indicadores Laborales (EIL), DEL, STEySS.

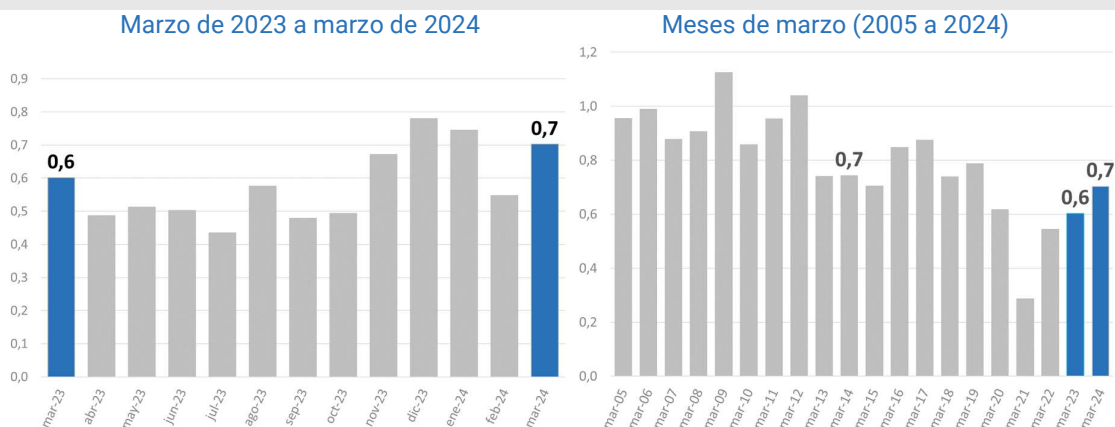
## Despidos

Para analizar los despidos se utiliza la tasa de despidos, que se calcula considerando los despidos incausados, la finalización de período de prueba y la finalización de obra (en el caso de la Construcción) como porcentaje del total del empleo a fin del mes anterior. Se excluyen de este concepto los despidos con causa y los vencimientos de contratos a tiempo determinado.

En marzo de 2024 se observa un leve incremento de la tasa de despidos (0,7%) en relación al mes anterior. En la comparación anual, la incidencia de los despidos incausados también resulta levemente superior a la de marzo de 2023.

Vale considerar que si bien se observa un incremento sostenido desde marzo de 2021 hay que tener en cuenta en esos años la vigencia de normativas de protección del empleo privado registrado sostuvieron la tasa de despidos en valores bajos en relación a la serie.

**Gráfico 6. Tasa de despidos. Total aglomerados relevados.**



Fuente: Encuesta de Indicadores Laborales (EIL), DEL, STEySS.

## El empleo por rama de actividad

Durante el mes de marzo, se observa una contracción del nivel de empleo en casi todos los sectores de actividad con distintos niveles de intensidad: Comercio, restaurantes y hoteles registra una caída del 1%; Servicios financieros a las empresas una contracción de 0,5%; los Servicios comunales, sociales y personales presentan una merma del 0,4%; y la Industria manufacturera una de 0,3%.

Por su parte, el empleo en el sector de la Construcción registra una caída significativa de 2,4% con relación al mes anterior. Este sector mantiene variaciones mensuales negativas desde agosto de 2023 y acumula una reducción anual de -13,5%.

La excepción es Servicios comunales, sociales y personales que registra un crecimiento de 0,1%.

En la comparación anual —a excepción de la Construcción— el resto de los sectores continúan con variaciones positivas en el nivel de empleo.

**Tabla 1. Variación del empleo por rama de actividad. Empresas de 10 y más personas ocupadas. Total aglomerados relevados. Marzo 2024.**

	Mensual	Anual
<b>Total</b>	<b>-0,5%</b>	<b>-0,6%</b>
Industria manufacturera	-0,3%	0,2%
Construcción	-2,4%	-13,5%
Comercio, restaurantes y hoteles	-1,0%	0,8%
Transporte, almacenamiento y comunicaciones	-0,4%	0,1%
Servicios financieros y a las empresas	-0,5%	1,7%
Servicios comunales, sociales y personales	0,1%	0,2%

Fuente: Encuesta de Indicadores Laborales (EIL), DEL, STEySS.



## El empleo por tamaño

En el análisis por tamaño de empresa, se observa un comportamiento contractivo del empleo mensual en todos los estratos. Las empresas de más de 200 personas ocupadas son las que registran la mayor caída mensual (-0,6%), sin embargo, son las únicas que sostienen una variación positiva en términos interanuales (0,1%).

En las empresas medianas y las más pequeñas relevadas, se verifica una variación del -0,5% en términos mensuales y de -1% en términos interanuales.

**Tabla 2. Variación del empleo por tamaño de empresa. Empresas de 10 y más personas ocupadas. Total aglomerados relevados. Marzo 2024.**

	Mensual	Anual
<b>Total</b>	<b>-0,5%</b>	<b>-0,6%</b>
Empresas de 10 a 49 personas ocupadas	-0,5%	-1,0%
Empresas de 50 a 199 personas ocupadas	-0,5%	-1,0%
Empresas de 200 y más personas ocupadas	-0,6%	0,2%

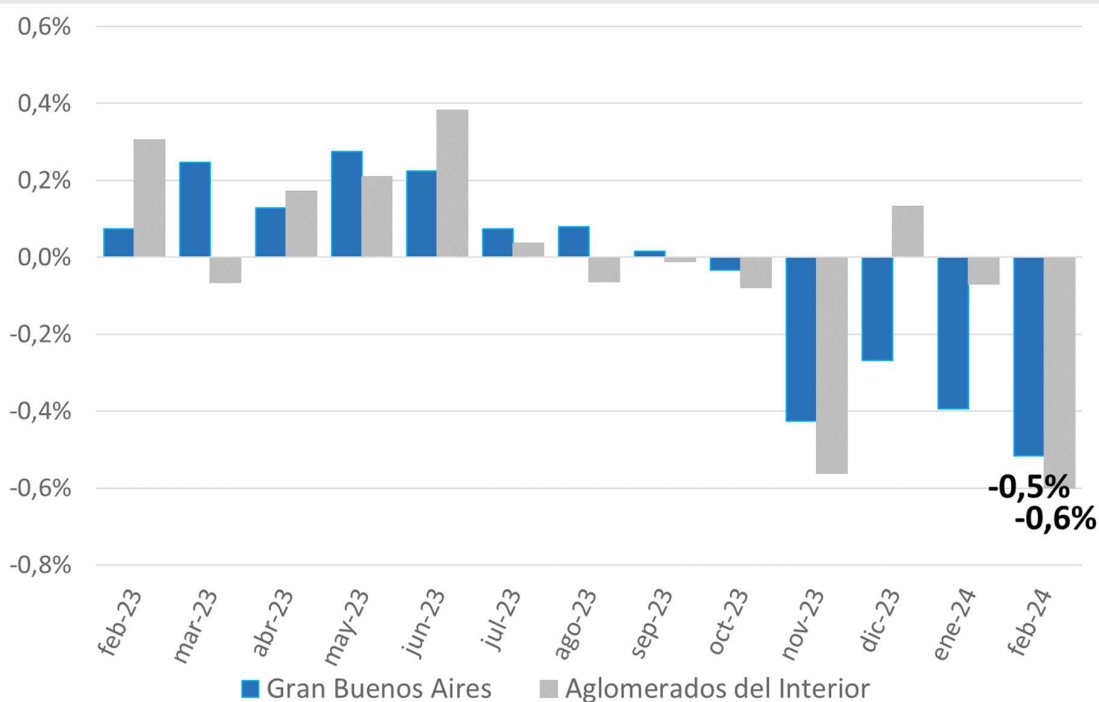
**Fuente:** Encuesta de Indicadores Laborales (EIL), DEL, STEySS.

## El empleo en los aglomerados relevados

En el aglomerado del Gran Buenos Aires, el nivel de empleo presentó una contracción de 0,5% y acumula cinco meses consecutivos sin crecimiento. En la variación interanual registra una caída de 0,6%.

Por su parte, en el conjunto de aglomerados del Interior, el empleo registrado en las empresas privadas tuvo una variación de -0,6% con respecto al mes anterior, luego de mostrar un comportamiento oscilante en los últimos meses. En términos interanuales, la variación del conglomerado de los aglomerados del Interior fue de 0,5%.

**Gráfico 7. Variación del empleo en GBA y aglomerados del Interior.  
Empresas de 10 o más personas ocupadas. Marzo de 2023 a marzo de 2024.**



Fuente: Encuesta de Indicadores Laborales (EIL), DEL, STEySS.

**Tabla 3. Variación del empleo por aglomerado relevado.  
Empresas de 10 y más personas ocupadas. Marzo de 2024.**

	Mensual	Anual
<b>Total Aglomerados</b>	<b>-0,5%</b>	<b>-0,6%</b>
Gran Buenos Aires	-0,5%	-0,6%
<b>Aglomerados del Interior</b>	<b>-0,6%</b>	<b>-0,5%</b>
Gran Córdoba	-0,8%	0,7%
Gran Rosario	-0,7%	-1,1%
Gran Mendoza	-1,3%	-0,2%
Gran Tucumán	-0,1%	-1,3%
Gran Santa Fe	-1,1%	-1,8%
Gran Paraná	-0,1%	-3,2%
Gran Bahía Blanca	-0,1%	1,1%
Gran Jujuy	-0,7%	-3,9%
Gran Mar del Plata	-0,1%	2,3%
Gran La Plata	0,1%	0,8%

Fuente: Encuesta de Indicadores Laborales (EIL), DEL, STEySS.

## Notas metodológicas

### Fuente de información

La Encuesta de Indicadores Laborales (EIL) releva desde 1998, de forma mensual y permanente, a empresas privadas formales de todos los sectores económicos, a excepción del sector primario. El relevamiento se realiza en doce aglomerados urbanos, en empresas a partir de 10 personas ocupadas en Gran Buenos Aires, Gran Córdoba, Gran Rosario, Gran Mendoza y Gran Tucumán, y a partir de 5 personas ocupadas en Gran Paraná, Gran Santa Fe, Bahía Blanca, Gran Jujuy, Gran La Plata y Gran Mar del Plata.

### Universo y muestra

<b>Encuesta de Indicadores Laborales</b>						
<b>Ficha Técnica</b>						
Cantidad de empresas relevadas por aglomerado, rama de actividad y estrato de tamaño						
<b>TOTAL AGLOMERADOS</b>						
	Universo EIL - Empresas y empleados				Muestra EIL marzo 2024	
	Absolutos		Proporción		Empresas	Empleados
	Empresas	Empleados	Empresas	Empleados		
<b>TOTAL AGLOMERADOS</b>	<b>66.644</b>	<b>3.155.316</b>	<b>100,0%</b>	<b>100,0%</b>	<b>2.763</b>	<b>326.187</b>
Gran Buenos Aires	37.862	2.201.212	56,8%	69,8%	769	180.275
Total Aglomerados del Interior	28.783	954.104	43,2%	30,2%	1.994	145.912
Gran Córdoba	4.565	210.762	6,8%	6,7%	233	31.181
Gran Rosario	4.701	203.756	7,1%	6,5%	227	24.691
Gran Mendoza	3.178	129.638	4,8%	4,1%	221	20.667
Gran Tucumán	1.476	64.079	2,2%	2,0%	194	12.650
Gran Santa Fe	1.709	39.820	2,6%	1,3%	187	7.807
Gran Paraná	1.432	29.705	2,1%	0,9%	151	5.027
Gran Bahía Blanca	2.459	57.060	3,7%	1,8%	191	9.897
Gran Jujuy	1.280	31.331	1,9%	1,0%	179	7.188
Gran Mar del Plata	4.402	100.915	6,6%	3,2%	207	12.890
Gran La Plata	3.580	87.038	5,4%	2,8%	204	13.914
<b>Rama de actividad - TOTAL</b>	<b>66.644</b>	<b>3.155.316</b>	<b>100,0%</b>	<b>100,0%</b>	<b>2.763</b>	<b>326.187</b>
Industria manufacturera	13.868	651.940	20,8%	20,7%	465	48.278
Electricidad, gas y agua	191	12.491	0,3%	0,4%	25	2.863
Construcción	5.902	256.693	8,9%	8,1%	347	23.541
Comercio, restaurantes y hoteles	20.636	631.767	31,0%	20,0%	636	55.521
Transporte, almacenamiento y comunicaciones	4.485	267.108	6,7%	8,5%	282	60.541
Servicios financieros y a las empresas	9.892	600.447	14,8%	19,0%	434	67.076
Servicios comunales, sociales y personales	11.670	734.871	17,5%	23,3%	574	68.367
<b>Estrato de tamaño - TOTAL</b>	<b>66.644</b>	<b>3.155.316</b>	<b>100,0%</b>	<b>100,0%</b>	<b>2.763</b>	<b>326.187</b>
Empresas hasta 49 personas ocupadas	53.420	997.916	80,2%	31,6%	1.805	33.688
Empresas de 50 a 199 personas ocupadas	10.811	999.817	16,2%	31,7%	648	64.557
Empresas de 200 y más personas ocupadas	2.414	1.157.583	3,6%	36,7%	310	227.942

Ver ficha técnica en el siguiente enlace:

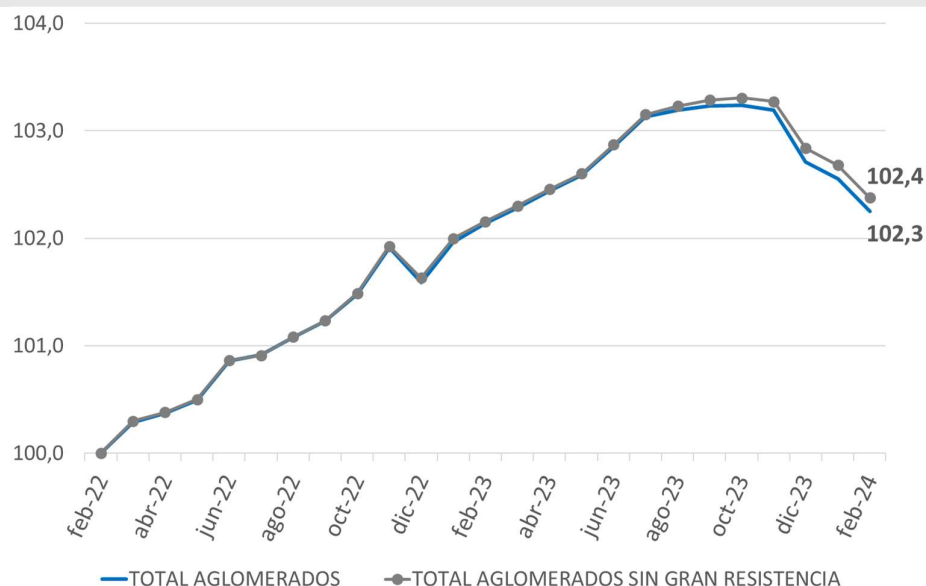
[https://www.argentina.gob.ar/sites/default/files/eil\\_2209\\_informe\\_0923.pdf](https://www.argentina.gob.ar/sites/default/files/eil_2209_informe_0923.pdf)

## Anexo: Interrupción del relevamiento del aglomerado de Gran Resistencia.

Evaluación del impacto en la serie “Total aglomerados” y “Total aglomerados del interior”.

En el mes de marzo de 2024 se interrumpió el relevamiento del aglomerado de Gran Resistencia. A continuación, se presenta un breve análisis del impacto que su eliminación presenta en la serie de evolución del empleo de los agregados “Total Aglomerados” y “Total aglomerados del interior”<sup>1</sup>.

**Gráfico 8. Evolución del empleo. Total aglomerados CON Gran Resistencia y Total aglomerados SIN Gran Resistencia. Empresas de 10 o más personas ocupadas. Febrero de 2022 a febrero de 2024. Índice base 100 febrero de 2022.**



**Fuente:** Encuesta de Indicadores Laborales (EIL), DEL, STEySS.

Como se observa en el gráfico, la evolución del empleo en ambas series presenta el mismo comportamiento observándose una diferencia de 0,1% en el último período observado.

En términos de variaciones del empleo las discrepancias son también menores, tanto en la evolución mensual, como en la evolución interanual donde las diferencias entre ambos cálculos oscilan entre -0,1% y 0,1%.

<sup>1</sup> En relación al “total de aglomerados” relevados por la EIL, el aglomerado de Gran Resistencia tiene una representación de 2,2% en el universo de empresas del que da cuenta la EIL y un 1,2% en términos de empleo privado registrado. En términos muestrales en febrero de 2024 fueron 6,3% de las empresas relevadas. Por su parte, en relación al agregado “total aglomerados del interior”, el aglomerado de Gran Resistencia tiene una representación de 5% en el universo de empresas del que da cuenta la EIL y un 3,9% en términos de empleo privado registrado. En términos muestrales en febrero de 2024 fueron 8,6% de las empresas relevadas.

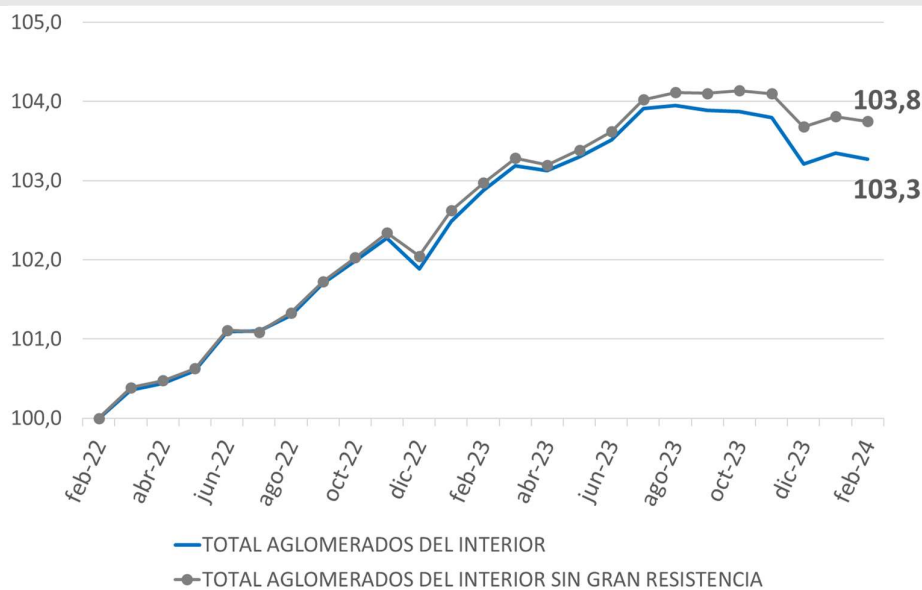
**Tabla 4. Variaciones mensuales del empleo. Total aglomerados CON Gran Resistencia y Total aglomerados SIN Gran Resistencia. Empresas de 10 y más personas ocupadas. Febrero de 2023 a febrero de 2024.**

Total Aglomerados	Variación mensual del empleo			Variación anual del empleo		
	CON	SIN	Dif.	CON	SIN	Dif.
	Gran Resistencia	Gran Resistencia		Gran Resistencia	Gran Resistencia	
feb-23	0,2%	0,2%	0,0%	2,2%	2,2%	0,0%
mar-23	0,1%	0,1%	0,0%	2,1%	2,0%	-0,1%
abr-23	0,2%	0,2%	0,0%	2,1%	2,1%	0,0%
may-23	0,1%	0,1%	0,0%	2,2%	2,1%	-0,1%
jun-23	0,3%	0,3%	0,0%	2,0%	2,0%	0,0%
jul-23	0,3%	0,3%	0,0%	2,2%	2,2%	0,0%
ago-23	0,1%	0,1%	0,0%	2,1%	2,1%	0,0%
sep-23	0,0%	0,1%	0,1%	2,0%	2,0%	0,0%
oct-23	0,0%	0,0%	0,0%	1,7%	1,8%	0,1%
nov-23	0,0%	0,0%	0,0%	1,3%	1,3%	0,0%
dic-23	-0,5%	-0,4%	0,1%	1,1%	1,2%	0,1%
ene-24	-0,1%	-0,2%	-0,1%	0,6%	0,7%	0,1%
feb-24	-0,3%	-0,3%	0,0%	0,1%	0,2%	0,1%

Fuente: Encuesta de Indicadores Laborales (EIL), DEL, STEySS.

El impacto de la interrupción del relevamiento del empleo en el aglomerado de Gran Resistencia en el conjunto de los aglomerados del interior del país resulta más elevado, dado el mayor peso relativo del aglomerado en el agregado definido.

**Gráfico 9. Evolución del empleo. Total aglomerados del interior CON Gran Resistencia y Total aglomerados el interior SIN Gran Resistencia. Empresas de 10 o más personas ocupadas. Febrero de 2022 a febrero de 2024. Índice base 100 febrero de 2022.**



Fuente: Encuesta de Indicadores Laborales (EIL), DEL, STEySS.

Como se observa en el gráfico, hacia el final del período las diferencias se acrecientan y alcanzan el 0,5%. En términos de variaciones mensuales la mayor diferencia se observa en diciembre de 2023 (0,2%) y en las variaciones interanuales se acumulan las mayores diferencias entre ambas series (0,4% con Resistencia y 0,8% sin Resistencia). Esto no altera la tendencia a la reducción de las variaciones interanuales positivas del empleo que se observan desde julio de 2023.

**Tabla 5. Variaciones mensuales del empleo. Total aglomerados del interior CON Gran Resistencia y Total aglomerados del interior SIN Gran Resistencia. Empresas de 10 y más personas ocupadas. Febrero de 2023 a febrero de 2024.**

Total Aglomerados del Interior	Variación mensual del empleo			Variación anual del empleo		
	CON	SIN	Dif.	CON	SIN	Dif.
	Gran Resistencia	Gran Resistencia		Gran Resistencia	Gran Resistencia	
feb-23	0,4%	0,3%	-0,1%	2,9%	3,0%	0,1%
mar-23	0,3%	0,3%	0,0%	2,8%	2,9%	0,1%
abr-23	-0,1%	-0,1%	0,0%	2,7%	2,7%	0,0%
may-23	0,2%	0,2%	0,0%	2,7%	2,7%	0,0%
jun-23	0,2%	0,2%	0,0%	2,4%	2,5%	0,1%
jul-23	0,4%	0,4%	0,0%	2,8%	2,9%	0,1%
ago-23	0,0%	0,1%	0,1%	2,6%	2,7%	0,1%
sep-23	-0,1%	0,0%	0,1%	2,1%	2,3%	0,2%
oct-23	0,0%	0,0%	0,0%	1,9%	2,1%	0,2%
nov-23	-0,1%	0,0%	0,1%	1,5%	1,7%	0,2%
dic-23	-0,6%	-0,4%	0,2%	1,3%	1,6%	0,3%
ene-24	0,1%	0,1%	0,0%	0,8%	1,2%	0,4%
feb-24	-0,1%	-0,1%	0,0%	0,4%	0,8%	0,4%

**Fuente:** Encuesta de Indicadores Laborales (EIL), DEL, STEySS.