



Encuesta de Indicadores Laborales (EIL)

Noviembre de 2023

Datos de septiembre de 2023



Ministerio de Trabajo,
Empleo y Seguridad Social
Argentina

Subsecretaría de Planificación,
Estudios y Estadísticas

Dirección de Encuestas Laborales

Encuesta de Indicadores Laborales - EIL

Principales indicadores de septiembre de 2023

En septiembre de 2023, el nivel de empleo privado registrado en empresas de más de 10 personas ocupadas, del total de los aglomerados relevados, se mantiene constante en relación a agosto. Con este resultado, la dinámica del empleo continúa sin presentar contracciones mensuales desde julio de 2021¹. En términos interanuales, el nivel de empleo asalariado registrado se incrementa un 2%.

Todos los sectores de actividad mostraron crecimiento del empleo, a excepción de Transporte —que no presenta variación— y Construcción —con una variación negativa de 1,1% con relación al mes de agosto.

En términos geográficos, en el aglomerado del Gran Buenos Aires se observó una leve expansión del empleo (0,1%), igual que el mes pasado. En tanto, en el conjunto de los aglomerados del interior del país el empleo privado registrado presentó una variación negativa de 0,1%.

Las contrataciones de personal y las desvinculaciones, en septiembre de 2023, resultaron inferiores a las del mes pasado. Ambos indicadores se situaron en 1,9; la coincidencia verificada en las tasas de entrada y de salida explica que el nivel de empleo no haya presentado variaciones netas significativas en este último mes.

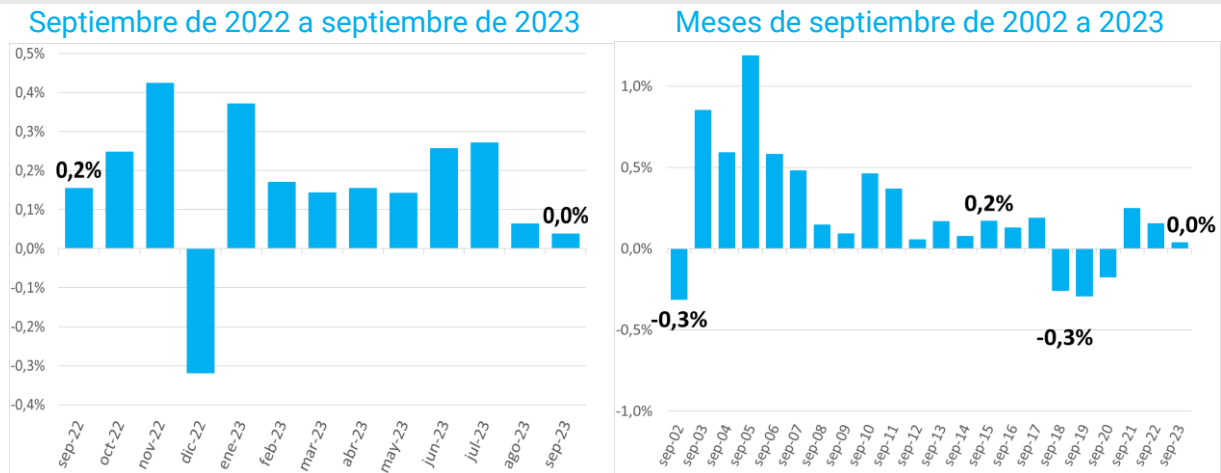
La demanda laboral, expresada por la tasa de búsqueda, resultó también levemente inferior a la del mes pasado; no obstante, sostiene un nivel equivalente al promedio observado desde que comenzó la fase de crecimiento continuo del empleo. Por su parte, los puestos que quedaron sin cubrir, representados en la tasa de no-cobertura, resultaron también en un nivel inferior al mes pasado. En relación con el mismo mes de los años anteriores, se observa un nivel inferior de búsquedas a los años de recuperación post pandemia, aunque superior a los años pre pandemia (2018 y 2019), mientras que la tasa de no-cobertura se mantiene en un nivel bajo en comparación con los valores del presente año y los registros históricos. Es decir, que la proporción de puestos de trabajo que quedaron sin cubrir en el período actual resulta relativamente baja en relación con el nivel de búsquedas laborales.

En tanto, el empleo suspendido —medido a través de las empresas que aplican suspensiones y la cantidad de suspensiones cada cien trabajadores— no presenta variación en relación con el mes pasado y exhibe valores inferiores a los de los años previos a la pandemia.

Por último, las expectativas netas de las empresas en lo referente a la contratación de personal para los próximos tres meses se mantienen positivas (1,3%), con un leve incremento con relación a agosto. De esta manera, las expectativas resultan positivas para la contratación de personal en forma ininterrumpida desde febrero de 2021, es decir, más de dos años de manera consecutiva.

¹ A excepción de los meses de diciembre, que presentan contracción del empleo debido a la caída estacional en los sectores Construcción y Enseñanza.

Gráfico 1. Variación mensual del empleo. Total aglomerados relevados.



Fuente: Encuesta de Indicadores Laborales (EIL), DEL, SsPEyE, MTEySS.

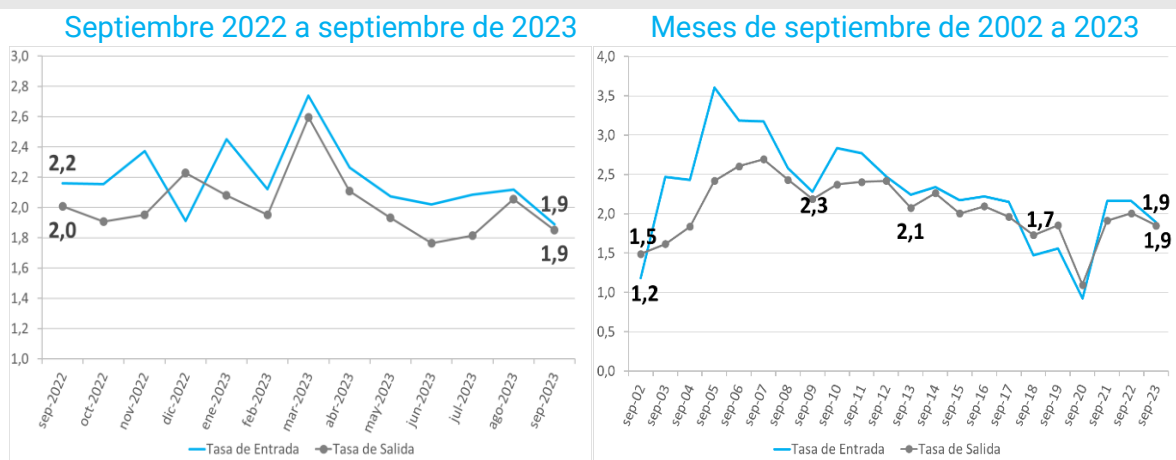
Incorporaciones y desvinculaciones de personal

En septiembre de 2023 las incorporaciones de personal fueron equivalentes a las desvinculaciones, esto explica que el nivel de empleo registrado se haya mantenido constante en relación al mes de agosto.

Tanto la tasa de entrada –definida por la relación entre las incorporaciones de personal y la dotación al inicio del mes– como la tasa de salida –desvinculaciones en relación a la dotación inicial– se contraen con respecto al mes anterior y alcanzan al 1,9 de la dotación de personal.

Es interesante destacar que la tasa de entrada se encuentra en un nivel superior al de los meses de septiembre de los años 2018 y 2019, mientras que la tasa de salida muestra un nivel similar al de los meses de septiembre de esos años.

Gráfico 2. Tasas de entrada y salida. Total aglomerados relevados.



Fuente: Encuesta de Indicadores Laborales (EIL), DEL, SsPEyE, MTEySS.

Expectativas de las empresas

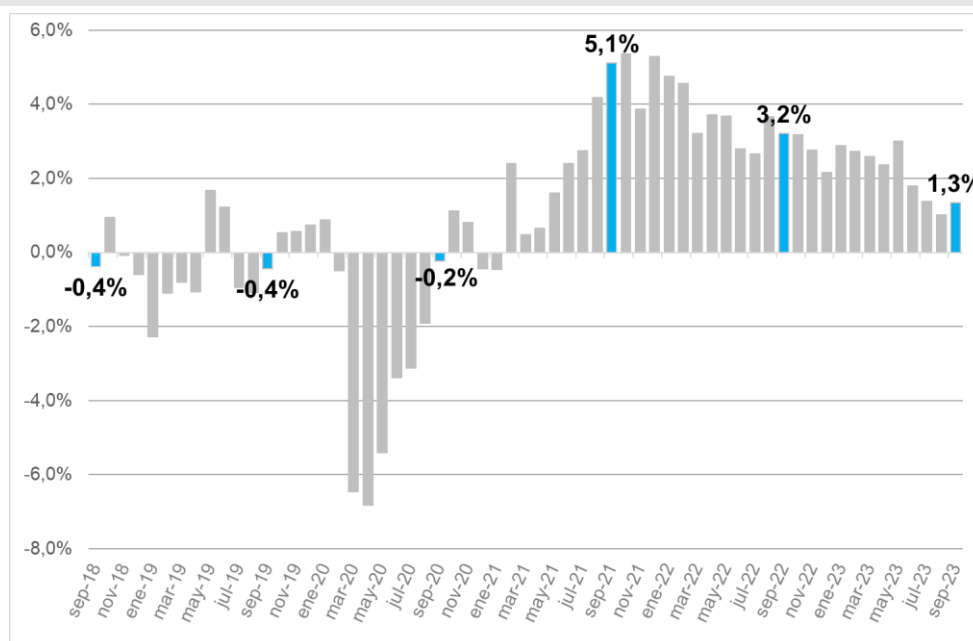
Las expectativas netas de las empresas en lo referente a la contratación de personal para los próximos tres meses se ubican en 1,3%. Este es un valor más alto que el de los meses anteriores y también más elevados que los registros previos a la pandemia.

Este indicador surge de la diferencia entre la proporción de empresas que esperan aumentar sus dotaciones y aquellas que esperan disminuirla: del 4,2% de las empresas que declaran que harán cambios en sus dotaciones en los próximos tres meses, el 2,8% de las mismas espera aumentar la dotación, y el 1,4% estima que la reducirá.

Cabe destacar que las expectativas de las empresas en cuanto a la contratación de personal para los próximos meses mantienen valores positivos desde hace ya más de dos años de forma consecutiva (desde febrero de 2021).

Gráfico 3. Expectativas netas.

Total aglomerados relevados. Septiembre de 2018 a septiembre de 2023.



Fuente: Encuesta de Indicadores Laborales (EIL), DEL, SsPEyE, MTEySS.

Demanda laboral

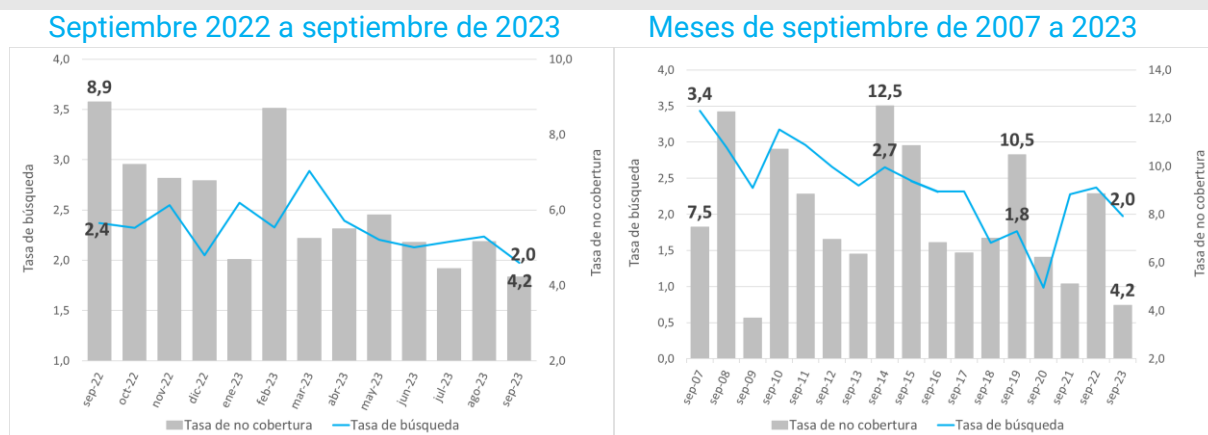
Con el objetivo de analizar con mayor profundidad la demanda laboral, se calculan la tasa de búsqueda y la de no-cobertura. Estos indicadores describen el proceso de búsqueda, por parte de las empresas privadas, de trabajadoras y trabajadores para cubrir los puestos vacantes. Se entiende por «tasa de búsqueda» a la relación entre la cantidad de puestos buscados durante el mes de referencia y la dotación de personal de las empresas a fin del mes anterior. Las búsquedas de personal incluyen a todas las altas realizadas en el mes de referencia, es decir aquellas búsquedas que lograron cubrirse y los puestos no cubiertos en ese mismo período. Por su parte, la «tasa de no-cobertura» se define como la relación entre los puestos no cubiertos y el total de búsquedas realizadas durante el período de referencia.

En septiembre de 2023 la tasa de búsqueda se ubicó en 2 puntos, un nivel levemente inferior al del mes pasado; no obstante, sostiene un nivel equivalente al promedio observado desde que comenzó la fase de crecimiento continuo del empleo. Por su parte, los puestos que quedaron sin cubrir, representados en la tasa de no-cobertura, resultaron también en un nivel inferior al mes pasado.

Con relación al mismo mes de los años anteriores, se observa un nivel inferior de búsquedas a los años de recuperación post pandemia, aunque superior a los años pre pandemia (2018 y 2019), mientras que la tasa de no-cobertura se mantiene en un nivel bajo en comparación con los valores del presente año y los registros históricos.

Poniendo en relación ambos indicadores, se observa que la proporción de puestos de trabajo que quedaron sin cubrir en el período actual resulta relativamente baja en relación con el nivel de búsquedas laborales.

Gráfico 4. Tasa de búsqueda y tasa de no-cobertura. Total aglomerados relevados.



Fuente: Encuesta de Indicadores Laborales (EIL), DEL, SsPEyE, MTEySS.

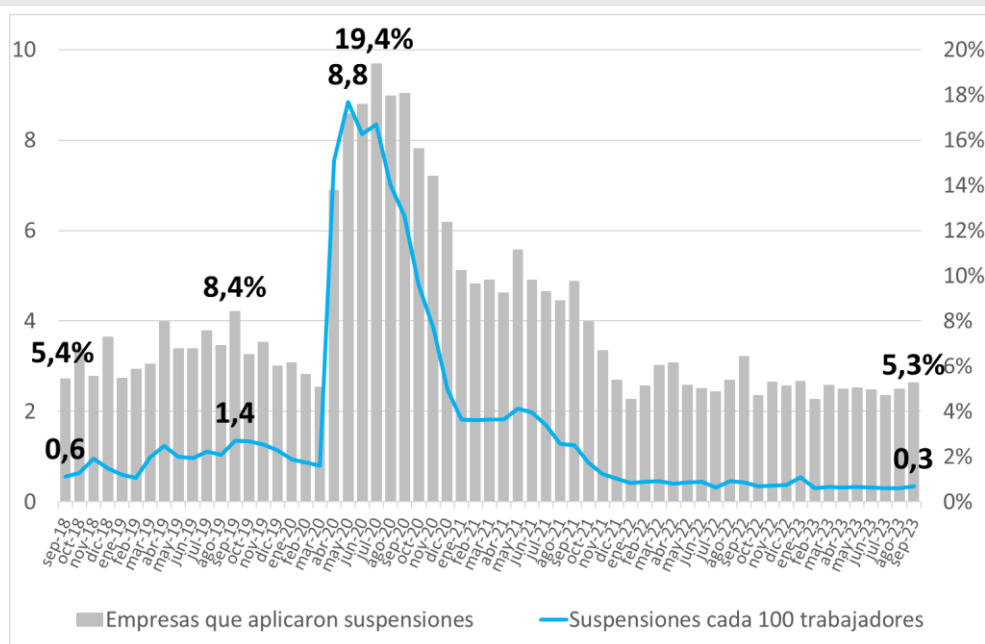
Suspensiones

El porcentaje de empleo suspendido –medido a través de las empresas que aplican suspensiones y la cantidad de suspensiones cada cien trabajadores– no presenta variación en septiembre de 2023 con relación al mes pasado y continúa presentando valores inferiores a los de los años previos a la pandemia.

Habiendo registrado un máximo histórico de 8,8% en mayo de 2020, la proporción de trabajadoras y trabajadores suspendidos ha descendido hasta ubicarse en valores promedio de 0,3 cada 100 personas. En efecto, desde febrero de 2023 se mantiene en este valor.

Por su parte, en julio de 2020 se registró el porcentaje máximo (19,4%) de empresas que aplicaron suspensiones, mientras que en septiembre de 2023 este porcentaje se ubica en apenas el 5,3%. Este último valor es, también, significativamente menor a los años previos a la pandemia.

Gráfico 5. Empresas que aplicaron suspensiones y tasa de suspensiones. Total aglomerados relevados. Septiembre de 2018 a septiembre de 2023.



Fuente: Encuesta de Indicadores Laborales (EIL), DEL, SsPEyE, MTEySS.

El empleo por rama de actividad

Durante el mes de septiembre, la mayor parte de las ramas de actividad presentan una variación positiva con respecto al mes anterior, a excepción de la Construcción y el Transporte. En la desagregación, el Transporte no presenta variación con respecto a agosto, en tanto que la Construcción muestra contracción por segundo mes consecutivo con un valor negativo de 1,1%. El Comercio presenta una variación positiva (0,1%), al igual que la Industria manufacturera (0,2%).

En la comparación anual, todos los sectores presentan variaciones positivas en el nivel de empleo. Se destaca el crecimiento en Servicios financieros y a las empresas (3%), Comercio (2,6%), Industria (2,1%) y Servicios comunales (1,2%).

Tabla 1. Variación del empleo por rama de actividad.

Empresas de 10 y más personas ocupadas. Total aglomerados relevados. Septiembre 2023.

	Mensual	Anual
Total	0,0%	2,0%
Industria manufacturera	0,2%	2,1%
Construcción	-1,1%	0,8%
Comercio, restaurantes y hoteles	0,1%	2,6%
Transporte, almacenaje y comunicaciones	0,0%	0,6%
Servicios financieros y a las empresas	0,1%	3,0%
Servicios comunales, sociales y personales	0,1%	1,2%

Fuente: Encuesta de Indicadores Laborales (EIL), DEL, SsPEyE, MTEySS.

El empleo por tamaño

En materia de tamaño según cantidad de personas ocupadas, las empresas presentan un comportamiento divergente. Las empresas pequeñas y las medianas no muestran crecimiento del empleo en septiembre de 2023, mientras que las grandes se destacan con una expansión de 0,2%.

En términos interanuales, se observan variaciones positivas en el empleo en los tres estratos de tamaño, registrándose una mayor expansión en las empresas grandes.

Tabla 2. Variación del empleo por tamaño de empresa.

Empresas de 10 y más personas ocupadas. Total aglomerados relevados. Septiembre 2023.

	Mensual	Anual
Total	0,0%	2,0%
Empresas de 10 a 49 personas ocupadas	0,0%	1,8%
Empresas de 50 a 199 personas ocupadas	0,0%	1,8%
Empresas de 200 y más personas ocupadas	0,2%	2,3%

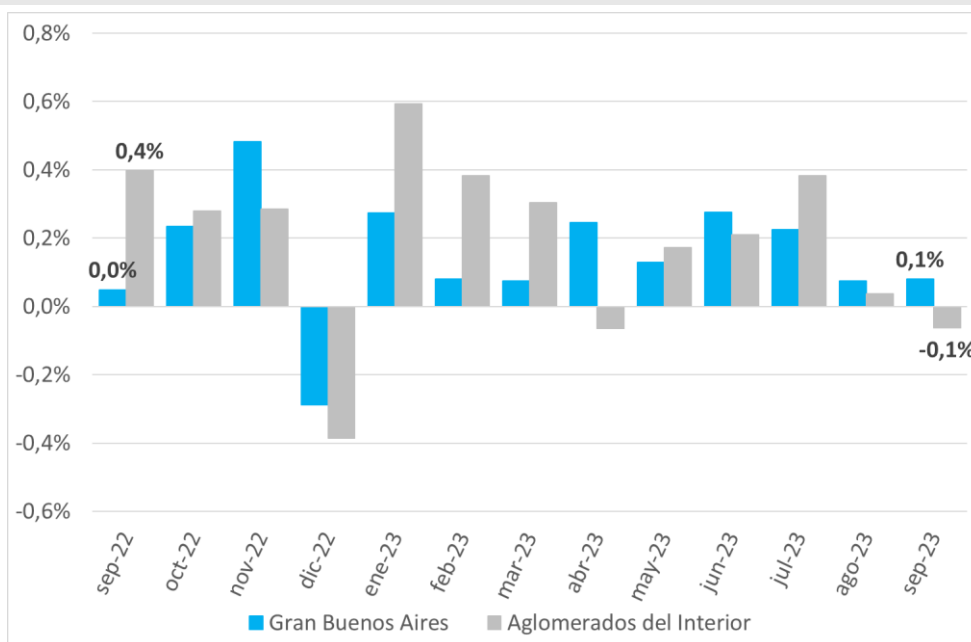
Fuente: Encuesta de Indicadores Laborales (EIL), DEL, SsPEyE, MTEySS.

El empleo en los aglomerados relevados

Con respecto a la evolución del nivel de empleo de acuerdo al área geográfica, se advierte un comportamiento levemente expansivo en el aglomerado de Gran Buenos Aires (0,1%), en tanto el conjunto de los aglomerados del interior del país presenta una leve variación negativa (-0,1%) impulsada por descenso en el empleo de los aglomerados Gran Córdoba, Gran Rosario, Gran Resistencia y Gran Bahía Blanca.

En términos interanuales, la variación del total de los aglomerados fue de 2%, con un incremento mayor en los aglomerados del interior (2,1%) que en el Gran Buenos Aires (1,9%).

Gráfico 7. Variación del empleo en GBA y aglomerados del interior. Empresas de 10 o más personas ocupadas. Septiembre de 2022 a septiembre de 2023.



Fuente: Encuesta de Indicadores Laborales (EIL), DEL, SsPEyE, MTEySS.

Tabla 3. Variación del empleo por aglomerado relevado.

Empresas de 10 y más personas ocupadas. Septiembre de 2023.

	Mensual	Anual
Total Aglomerados	0,0%	2,0%
Gran Buenos Aires	0,1%	1,9%
Aglomerados del Interior	-0,1%	2,1%
Gran Córdoba	-0,2%	3,1%
Gran Rosario	-0,5%	1,2%
Gran Mendoza	0,2%	4,4%
Gran Tucumán	0,7%	1,6%
Gran Santa Fe	0,3%	2,2%
Gran Resistencia	-1,4%	-2,5%
Gran Paraná	0,2%	1,1%
Gran Bahía Blanca	-0,1%	3,9%
Gran Jujuy	0,4%	0,3%
Gran Mar del Plata	0,3%	0,9%
Gran La Plata	0,0%	2,3%

Fuente: Encuesta de Indicadores Laborales (EIL), DEL, SsPEyE, MTEySS.

Notas metodológicas

Fuente de información

La Encuesta de Indicadores Laborales (EIL) releva desde 1998, de forma mensual y permanente, a empresas privadas formales de todos los sectores económicos a excepción del sector primarios. El relevamiento se realiza en doce aglomerados urbanos, en empresas a partir de 10 personas ocupadas en Gran Buenos Aires, Gran Córdoba, Gran Rosario, Gran Mendoza y Gran Tucumán, y a partir de 5 personas ocupadas en Gran Paraná, Gran Resistencia, Gran Santa Fe, Bahía Blanca, Gran Jujuy, Gran La Plata y Gran Mar del Plata.

Universo y muestra

	TOTAL AGLOMERADOS					
	Universo EIL - Empresas y empleados				Muestra EIL Septiembre 2023	
	Absolutos		Proporción		Empresas	Empleados
Empresas	Empleados	Empresas	Empleados			
TOTAL AGLOMERADOS	69.051	3.112.411	100,0%	100,0%	2.993	313.751
Gran Buenos Aires	39.601	2.146.007	57,4%	68,9%	757	150.857
Total Aglomerados del Interior	29.450	966.404	42,6%	31,1%	2.236	162.894
Gran Córdoba	4.403	204.903	6,4%	6,6%	242	35.083
Gran Rosario	4.480	192.762	6,5%	6,2%	241	25.043
Gran Mendoza	3.033	119.413	4,4%	3,8%	228	20.228
Gran Tucumán	1.457	63.041	2,1%	2,0%	200	13.791
Gran Santa Fe	1.777	45.902	2,6%	1,5%	189	8.609
Gran Resistencia	1.525	42.116	2,2%	1,4%	186	10.464
Gran Paraná	1.402	31.590	2,0%	1,0%	159	5.355
Gran Bahía Blanca	2.385	56.550	3,5%	1,8%	193	10.168
Gran Jujuy	1.242	29.956	1,8%	1,0%	187	9.955
Mar del Plata	4.253	96.639	6,2%	3,1%	207	12.052
La Plata	3.494	83.533	5,1%	2,7%	204	12.146
Rama de actividad - TOTAL	69.051	3.112.411	100,0%	100,0%	2.993	313.751
Industria manufacturera	13.743	618.764	19,9%	19,9%	480	48.176
Electricidad, gas y agua	100	5.721	0,1%	0,2%	20	5.629
Construcción	6.304	241.192	9,1%	7,7%	395	27.031
Comercio, restaurantes y hoteles	20.680	589.583	29,9%	18,9%	697	44.556
Transporte, almacenaje y comunicaciones	4.544	242.003	6,6%	7,8%	290	37.152
Servicios financieros y a las empresas	11.125	636.774	16,1%	20,5%	492	68.002
Servicios comunales, sociales y personales	12.556	778.375	18,2%	25,0%	619	83.205
Estrato de tamaño - TOTAL	69.051	3.112.411	100,0%	100,0%	2.993	313.751
Empresas hasta 49 personas ocupadas	55.594	1.044.263	80,5%	33,6%	1.933	36.696
Empresas de 50 a 199 personas ocupadas	11.094	1.040.404	16,1%	33,4%	740	73.741
Empresas de 200 y más personas ocupadas	2.364	1.027.744	3,4%	33,0%	320	203.314

Ver ficha técnica en el siguiente enlace:

https://www.trabajo.gob.ar/downloads/estadisticas/eil/eil_fichatecnica_202106.pdf