



Módulo

FOP

Guía de Ayuda para el Usuario

PRINCIPALES FUNCIONES OPERATIVAS DE USO

Índice

1. Introducción.....	3
1.1 Propósito del documento	3
1. 2 Usabilidad General del eSidif.....	3
2. Principales funciones operativas.....	3
Entidades Básicas	4
2.1 Consulta de Escenarios	5
2.2 Crear Escenario FOP.....	7
2.3 Modalidad de incorporación de datos	8
2.4 Exportar (Copiar)	16
2.5 Etapas	19
2.6 Filtrar Elementos.....	25
2.7 Totales	27
2.8 Modificaciones Masivas	29
3. Auditores.....	31
4. Cerrar, Reabrir, Anular y Ceder Escenarios	33
5. Formularios generados por el Usuario.....	35
6. Listados FOP	38
Versión de Clasificadores Privada.....	43

1. Introducción

1.1 Propósito del documento

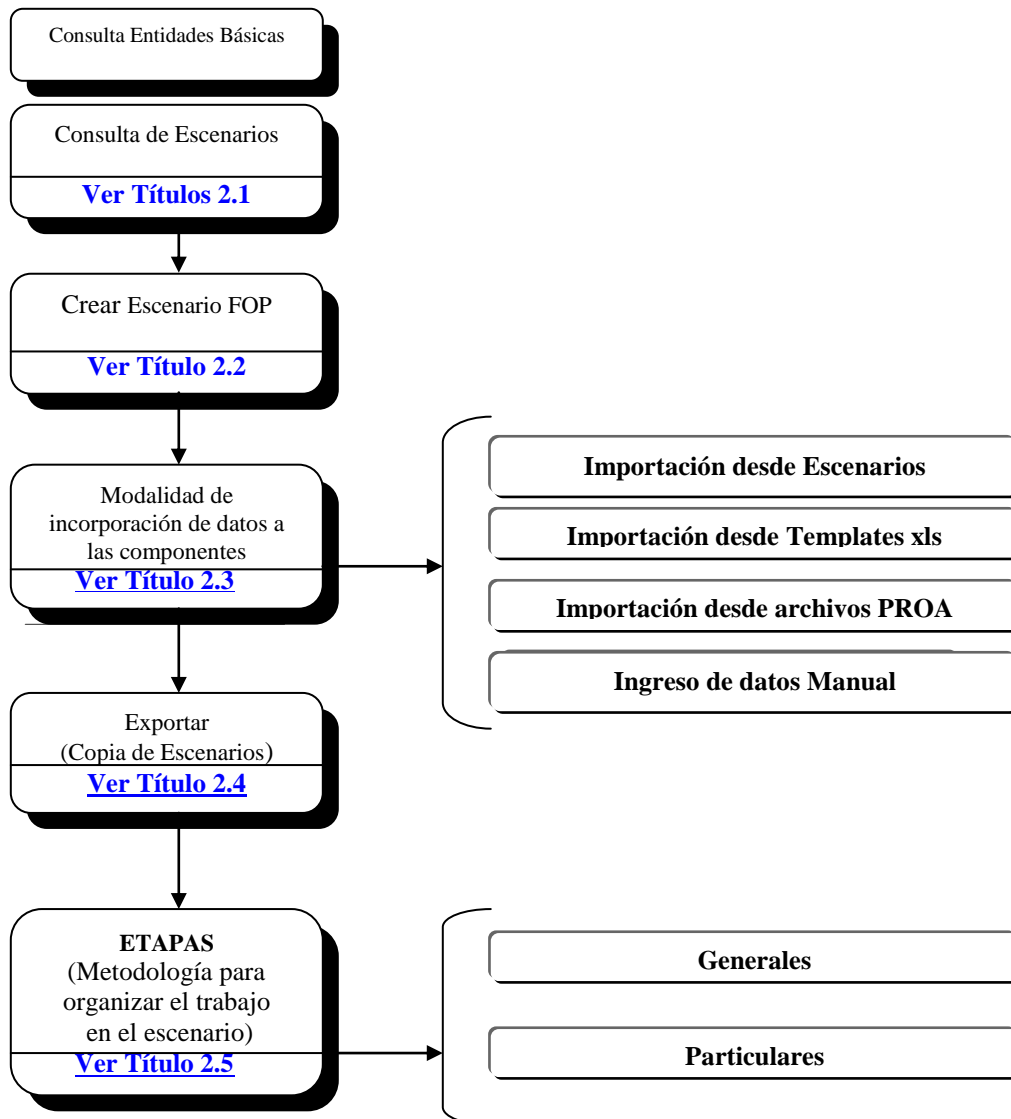
El presente instructivo tiene por objeto brindar una ayuda al usuario para operar en el esidif sobre las funcionalidades de la Formulación del Presupuesto.

1.2 Usabilidad General del eSidif

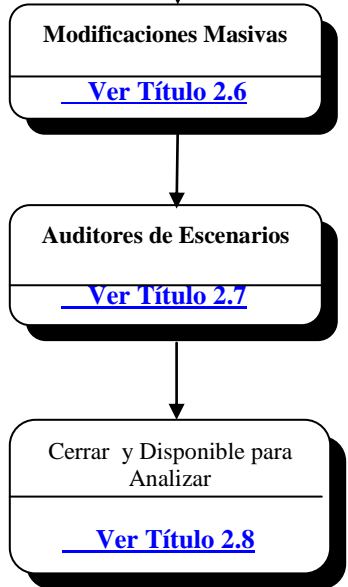
Para abordar los principales aspectos funcionales de la usabilidad del eSidif, por favor dirigirse a las siguientes Guías:

- Guía Usabilidad eSidif –
- Guía Consultas y Reportes eSidif

2. Principales funciones operativas



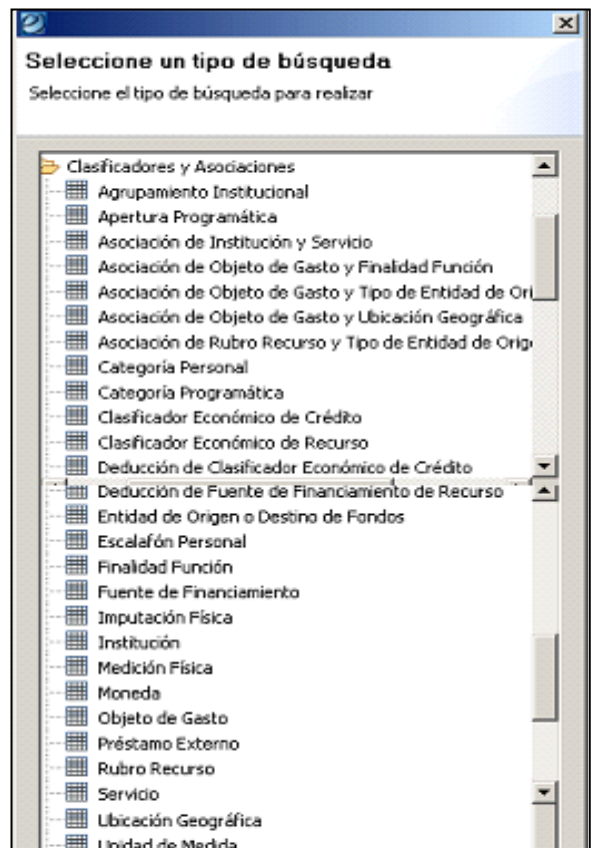
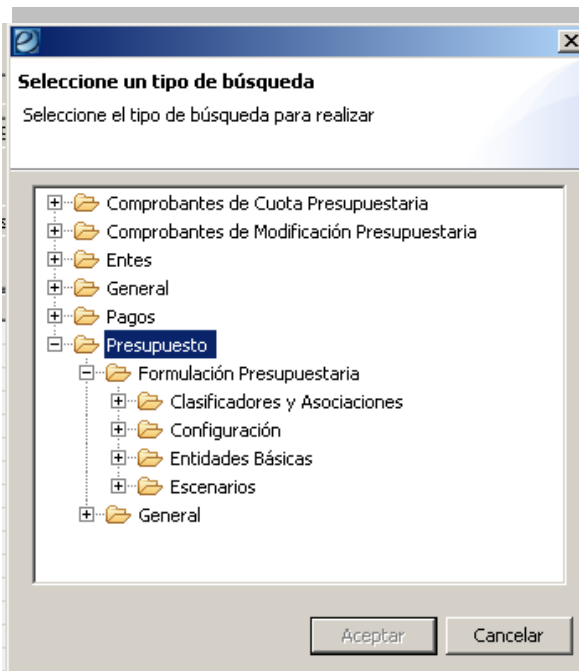
Módulo FOP e-sidif



Entidades Básicas

Las entidades Básicas presentan el conjunto de clasificadores y asociaciones disponibles en el Sistema, las cuales son actualizadas por la ONP.

Se accederá por la ruta a esta opción de **Menú: Archivo/Buscar/Otros** o con el botón que se indica con la lupa en la barra de herramientas, a partir de ello dentro del ítem Formulación Presupuestaria se podrán acceder a las consultas de las entidades disponibles.




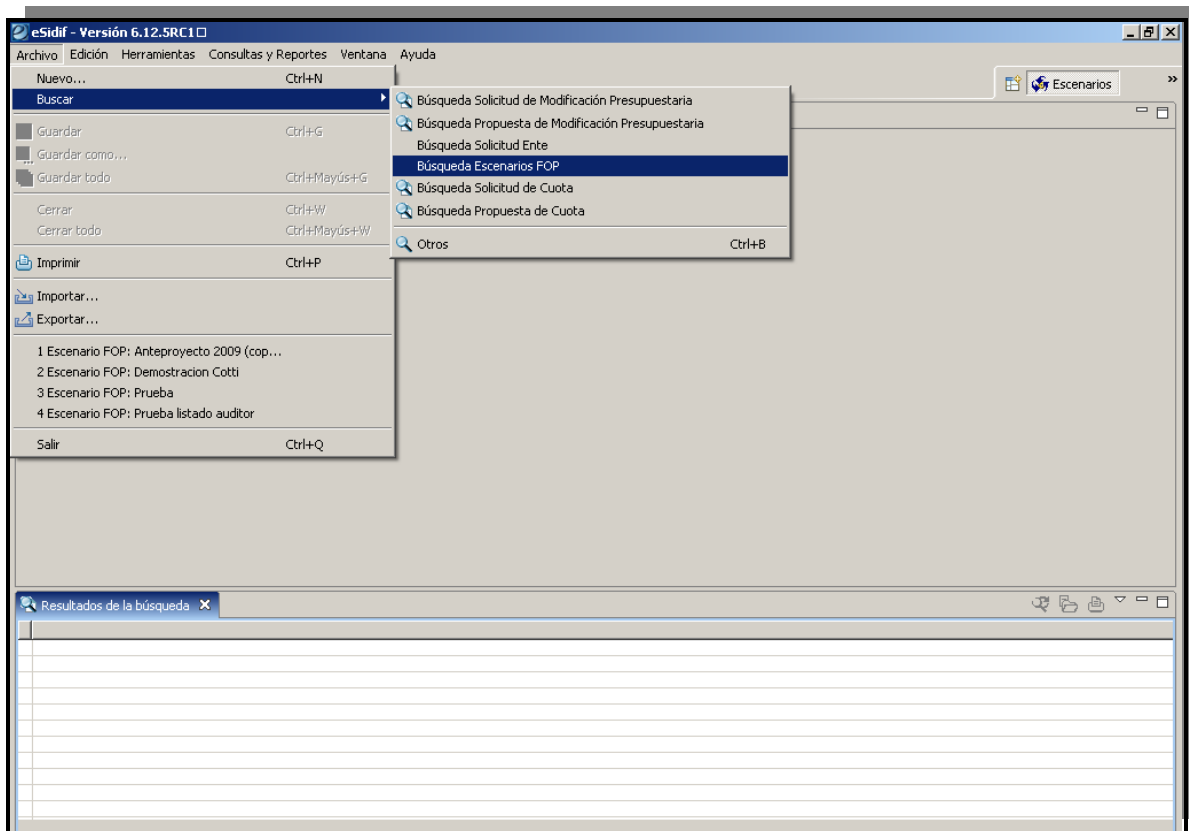
Es importante destacar que dentro del ítem de **menú de Entidades Básicas / Presupuesto / Formulación / Entidades Básicas**, se encuentran los ítems Versión de Simulación y Concepto de Formulación los cuales han sido privatizados, es decir que pueden ser manejadas por el usuario para altas, bajas o modificaciones.

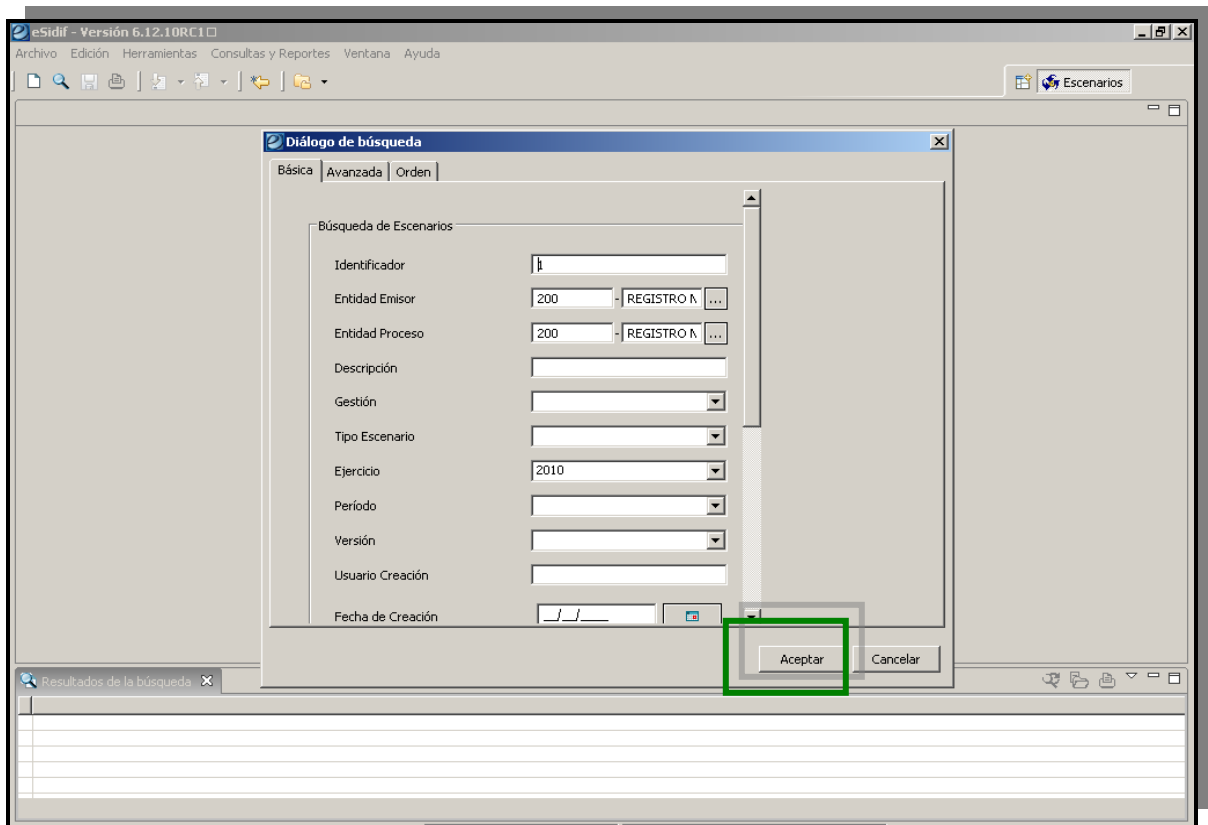
2.1 Consulta de Escenarios

Para consultar un Escenario debemos dirigimos al **Menú: Archivo / Buscar / Búsqueda Escenarios FOP o por el menú contextual**.

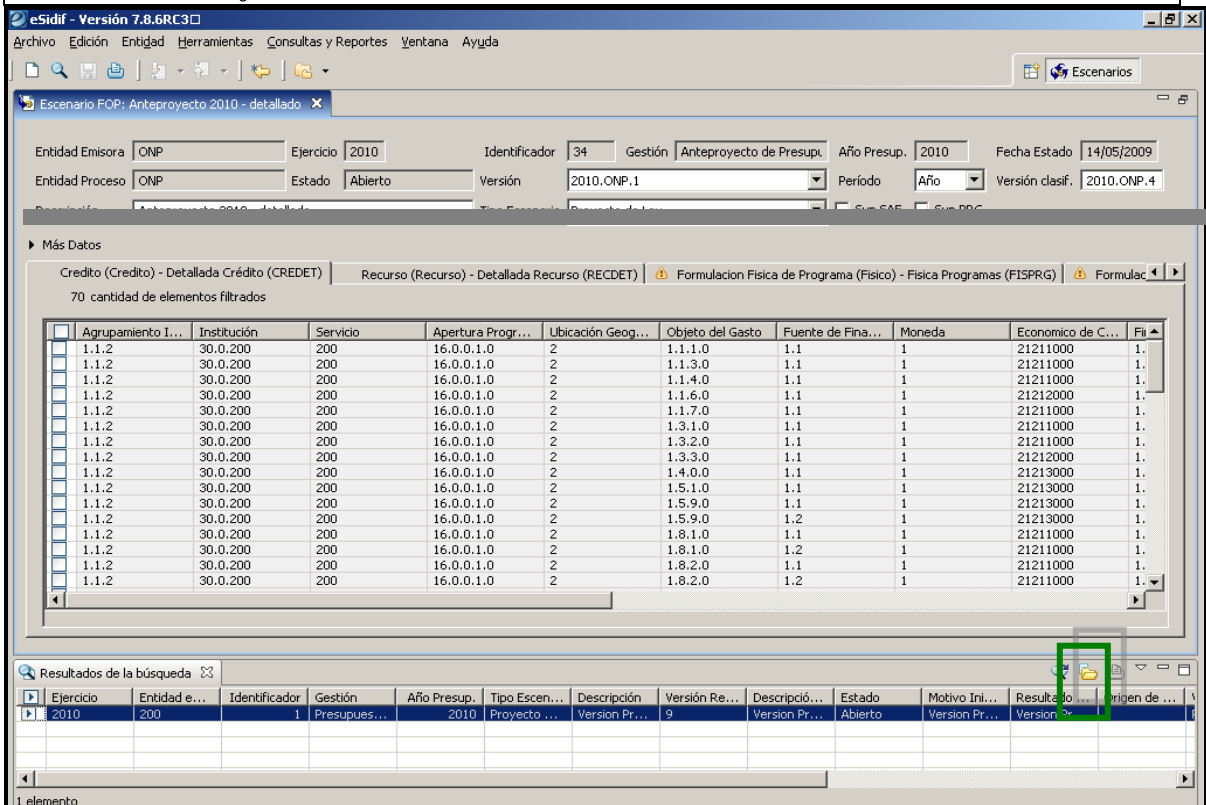
Para ello, deberá completarse la información del filtro de la ventana de búsqueda procedente con los datos necesarios para la obtención del resultado esperado o directamente aceptamos y nos traerá todos los escenarios existentes. La información del o los Escenarios filtrados se presentará en la parte inferior de la pantalla en la solapa titulada “Resultados de la Búsqueda”.

Seleccionamos el escenario que se desea abrir y hacemos doble clic sobre el ícono  (Aplicar), que nos aparece en la parte superior de la ventana de dicho Resultado, la cual nos permite visualizar y corroborar la información que se encuentra en el mismo.





Módulo FOP e-sidif

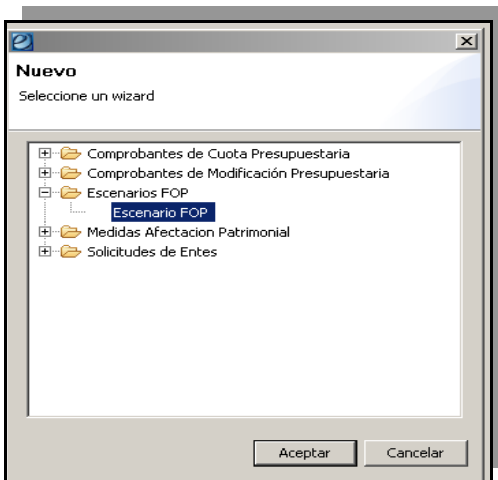


2.2 Crear Escenario FOP

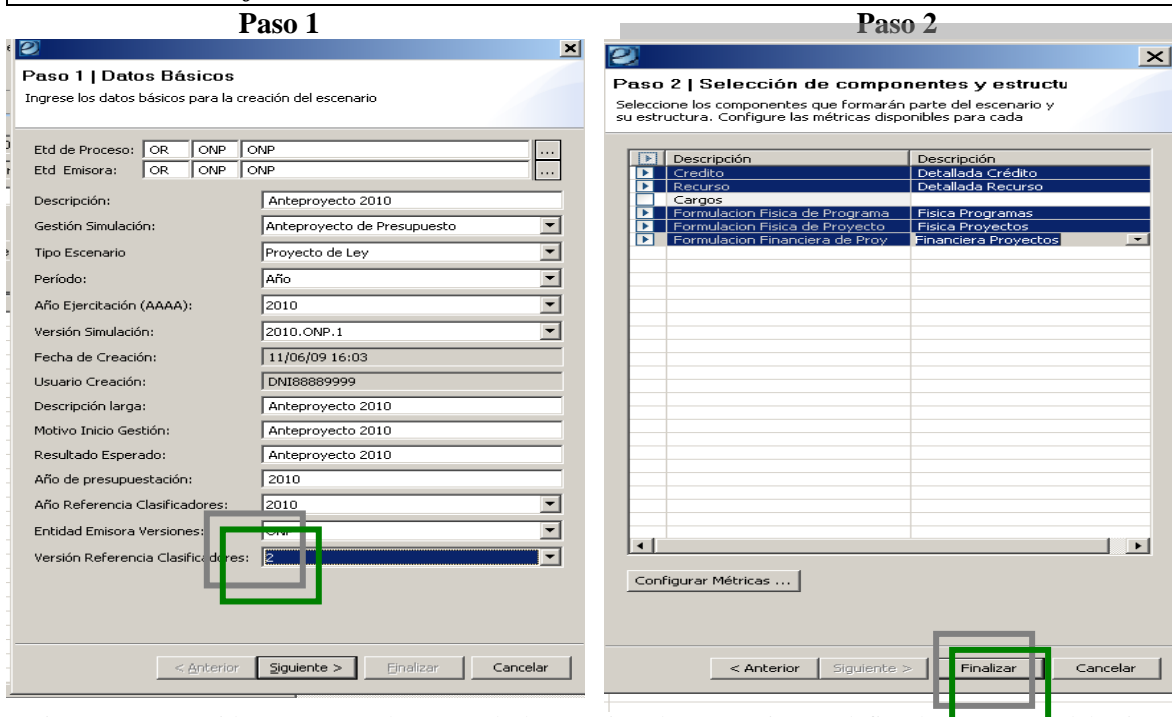
Para crear un escenario podemos ir desde **Menú: Archivo / Nuevo / Escenarios FOP** o por el **menú contextual** – (Importante: Debemos considerar que para la tarea de Anteproyecto se deberá utilizar la gestión de simulación “Anteproyecto de Presupuesto” y la versión de clasificadores VC4.2010)

Se utilizará esta opción de menú cuando se desee crear un nuevo Escenario FOP. Para ello deberán completarse los datos requeridos en los Pasos 1 y 2 de la ventana emergente, tal como se indica en los print de pantalla que se visualizan a continuación.

Una vez creado el nuevo escenario se trabajará sobre él y sus componentes.



Módulo FOP *e-sidif*



Es importante considerar que en el paso 2 de la creación de escenarios se define la estructura del mismo, teniendo en cuenta que es posible definirlos con la estructura agregada para escenarios Plurianuales.

2.3 Modalidad de incorporación de datos

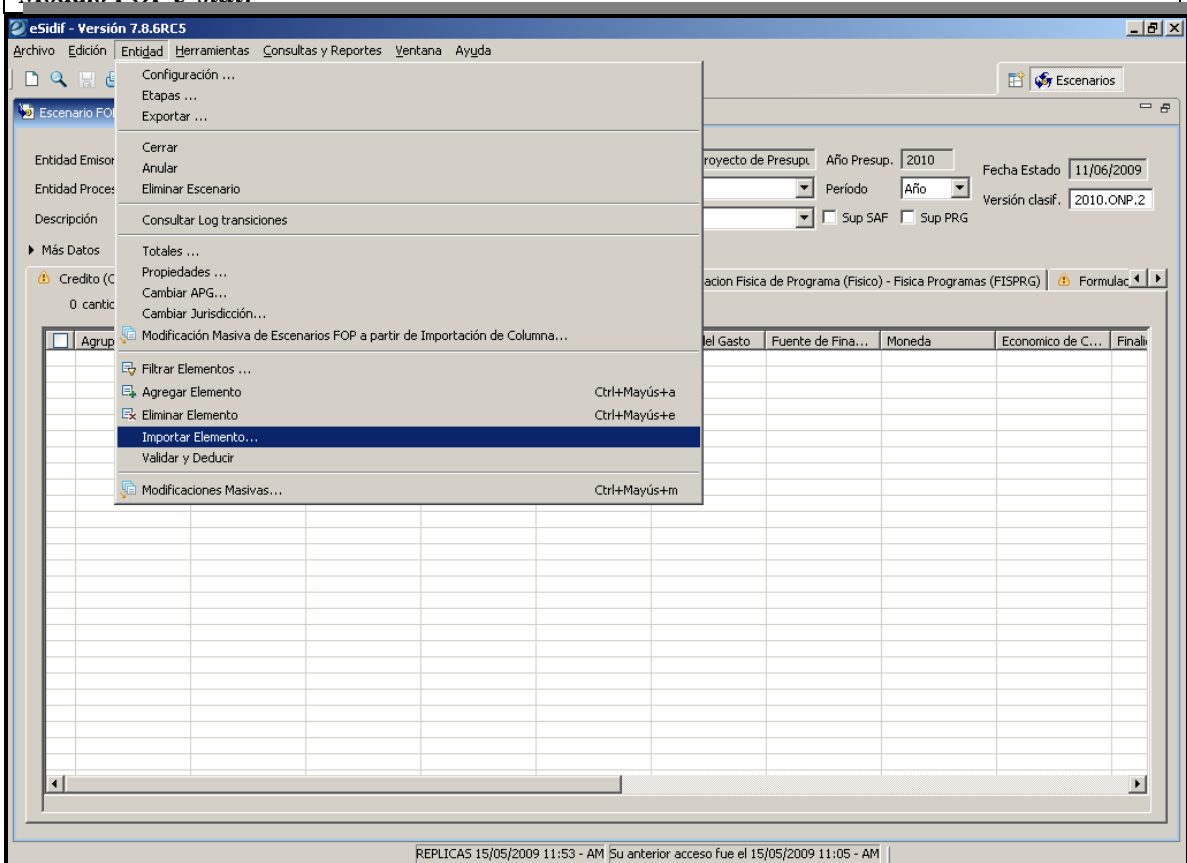
Al abrir el Escenario Detallado observamos que existen cinco componentes, las mismas son las siguientes:

1. Crédito
2. Recurso
3. Física de Programa
4. Física de Proyecto
5. Financiera de Proyecto

La regla general para la importación de registros, es estar situado en la componente a la cual se desea importar datos, a partir de ello se podrán optar por distintas modalidades u orígenes de donde proviene la información, y el sistema, en forma lógica, actuará validando la estructura de los datos y campos de cada componente.

Para operar la importación se debe acceder por el **Menú: Entidad / Importar Elemento**. El mismo nos suministrará una ventana para seleccionar la modalidad / origen de la importación (Recordar que actúa automáticamente sobre la componente en la cual estamos haciendo foco).

Módulo FOP e-sidif

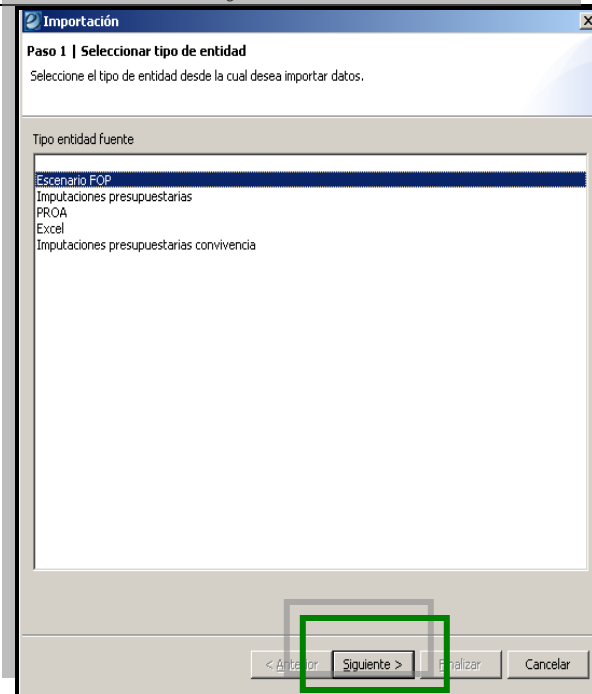


- Si optamos **importar desde Escenario FOP**, nos permite realizar la importación de datos desde cualquier escenario disponible en el Sistema para el SAF (recordar que la ONP brinda un escenario de referencia con los datos del crédito vigente a determinada fecha, el cual puede ser utilizado para este caso). Posteriormente se deben indicar las opciones que seguidamente se exponen:

Paso 1

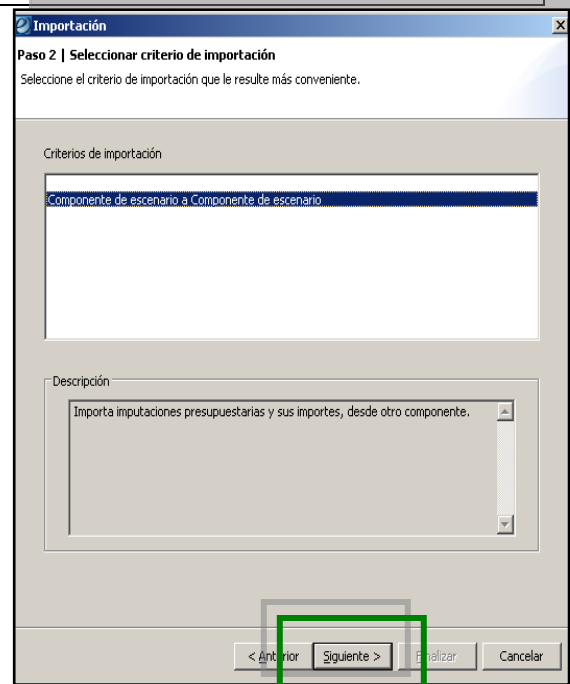
Paso 2
(Indico la opción existente)

Módulo FOP e-sidif



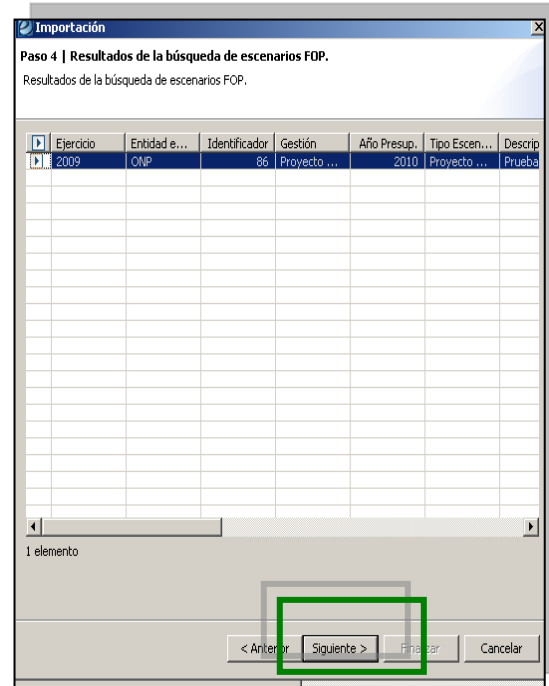
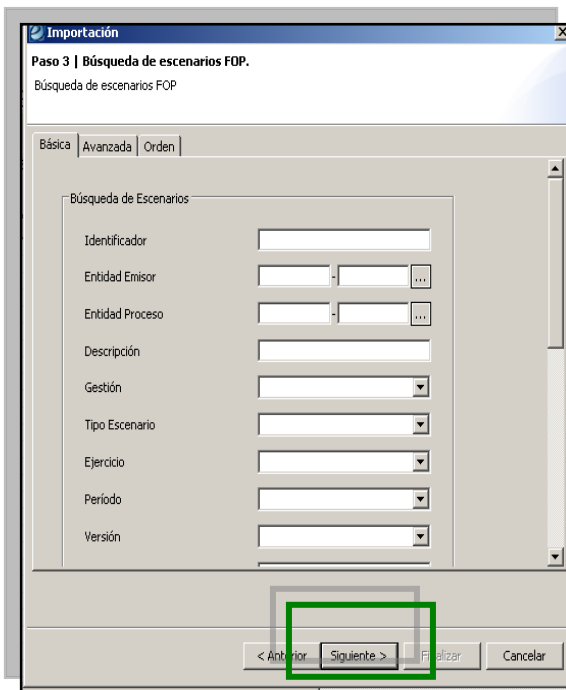
Paso 3

(Indico de que escenario quiero importar los datos)



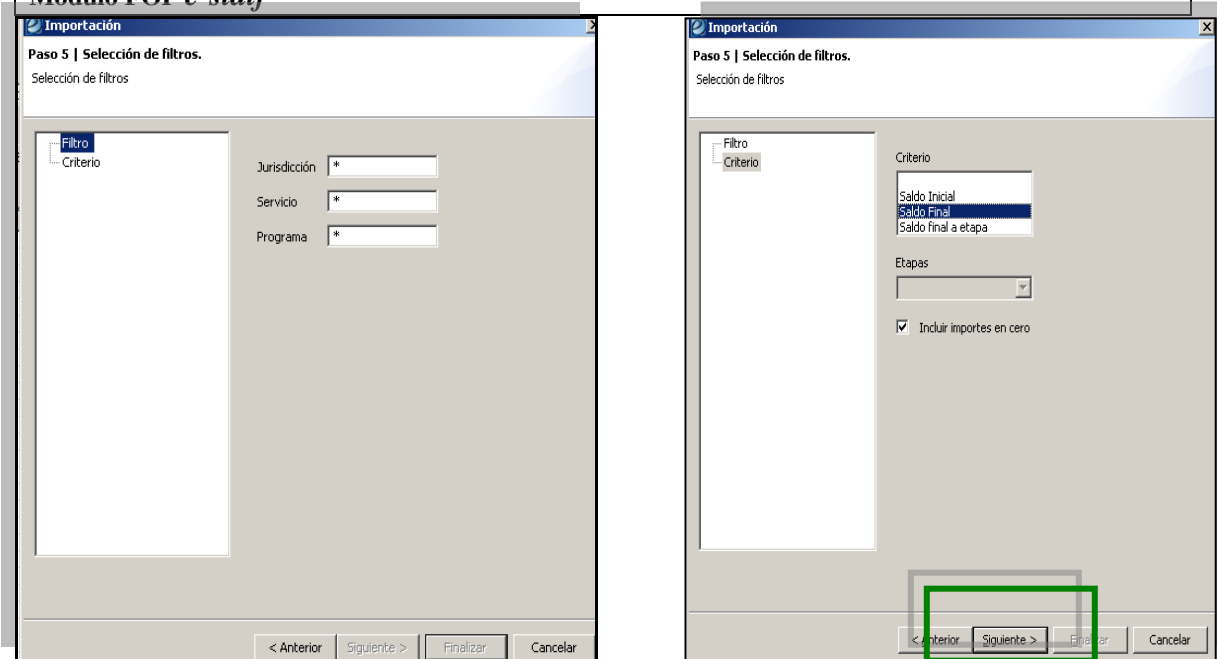
Paso 4

(Selecciono el escenario buscado)



Paso 5: Es condición para continuar con dicho procedimiento, que nos posesionemos en los campos Filtro y Criterio, pudiendo optar por impactar segmentos de datos a partir de los filtros disponibles.

Módulo FOP e-sidif

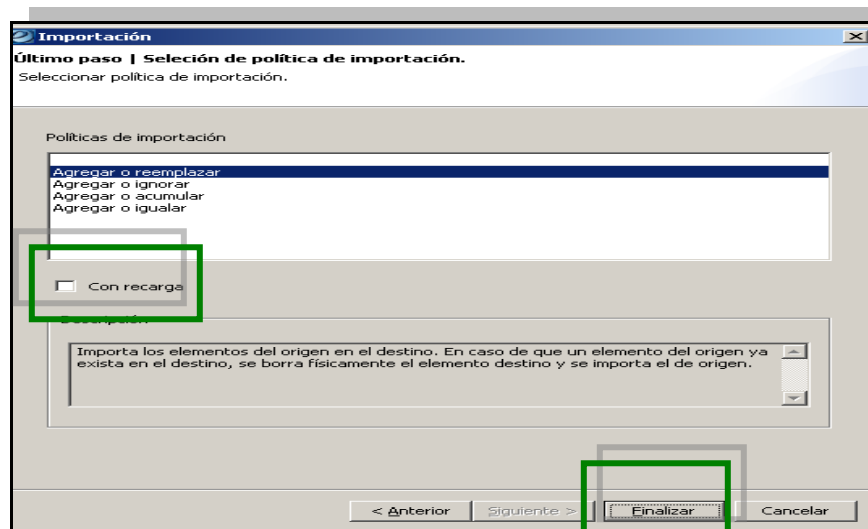


Cuando cliqueamos sobre el campo Criterio, podemos observar que se encuentran 3 posibles alternativas, de origen del saldo, las mismas pueden ser: Saldo inicial, Saldo Final, Saldo Final a Etapa.

Paso 6: Permite seleccionar las distintas políticas de importación de datos, teniendo en cuenta el impacto que cada una de ellas genera de acuerdo al siguiente detalle:

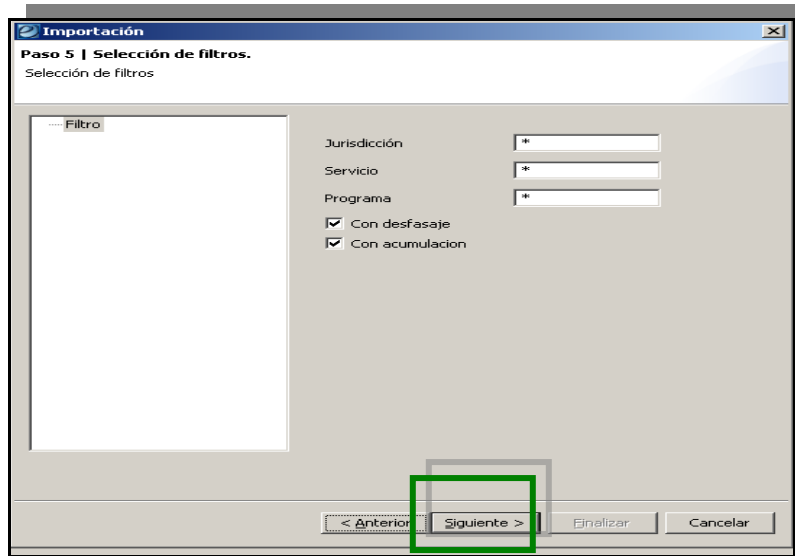
- **Agregar o reemplazar:** En caso que el elemento de origen exista en destino, se borra físicamente el elemento destino y se importa el de origen.
- **Agregar o Ignorar:** En caso que el elemento de origen exista en destino, se ignora el elemento origen y no se altera el de destino.
- **Agregar o Acumular:** En caso que el elemento de origen exista en destino, se suma la cantidad de origen a la ya existente en el destino.
- **Agregar o Igualar:** Se ajusta el elemento de destino para igualarlo al valor del de origen.

Opcional: Con recarga, Impactarán los importes en la columna de Ajuste, el mismo dependerá de la opción de importación y se la suma al Saldo Inicial General (de constitución).



Módulo FOP e-sidif

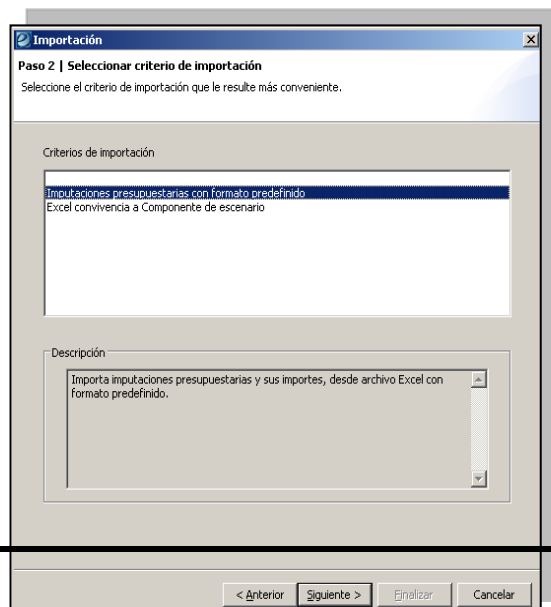
Asimismo, si se realiza la importación de datos de las Componentes Físicas o Financieras de otro Escenario FOP del ejercicio anterior al que se está formulando, los wizard son los mismos que mostramos con anterioridad, sólo que en el paso 5 existe la posibilidad de importar la componente con Desfasaje de columnas (se desfasarán las columnas correspondientes a los ejercicios para permitir que impacten en el ejercicio correspondiente al nuevo escenario). De optar por la opción con acumulación, toma los datos del último ejercicio informado de ejecución y los suma al último ejercicio informado en el acumulado del nuevo escenario.



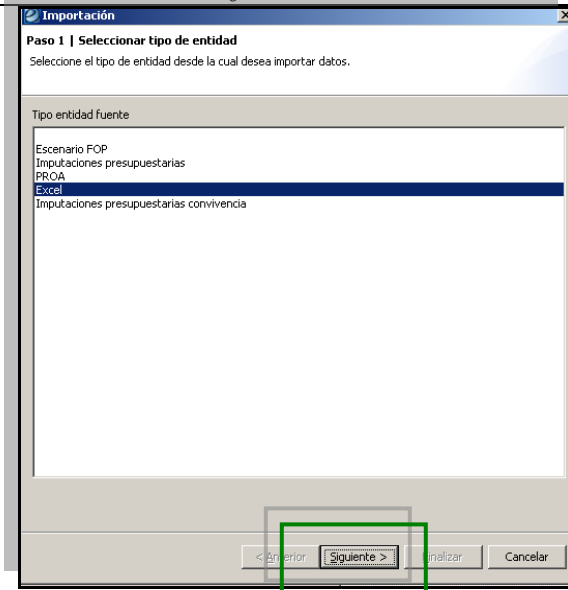
- Si optamos **Importar desde archivos Excel**, esta opción permite impactar los registros que se encuentran en dicho archivo al escenario, teniendo en cuenta que se debe respetar la estructura de datos de los “Templates” definidos.

Paso 2
(Indico la opción correspondiente)

1

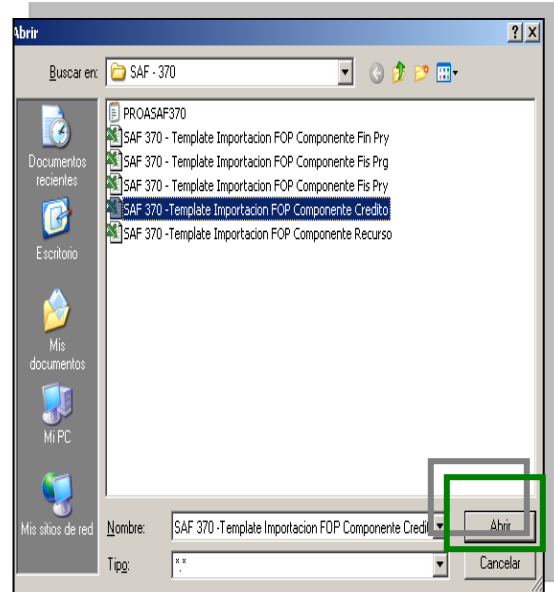
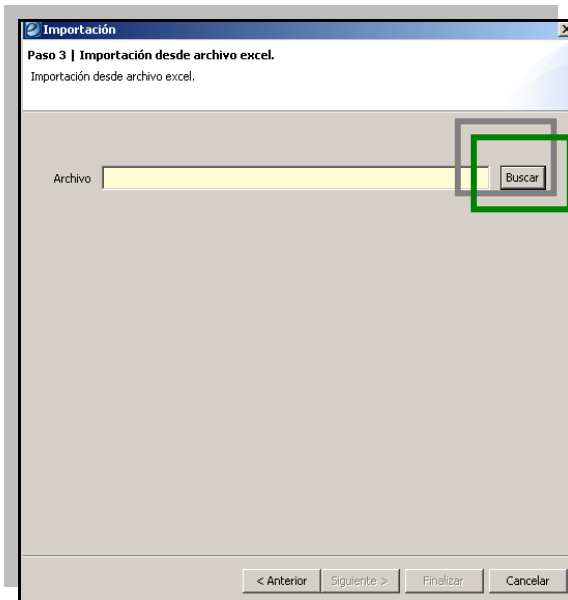


Módulo FOP e-sidif



Paso 3

Buscar el archivo donde fue guardado

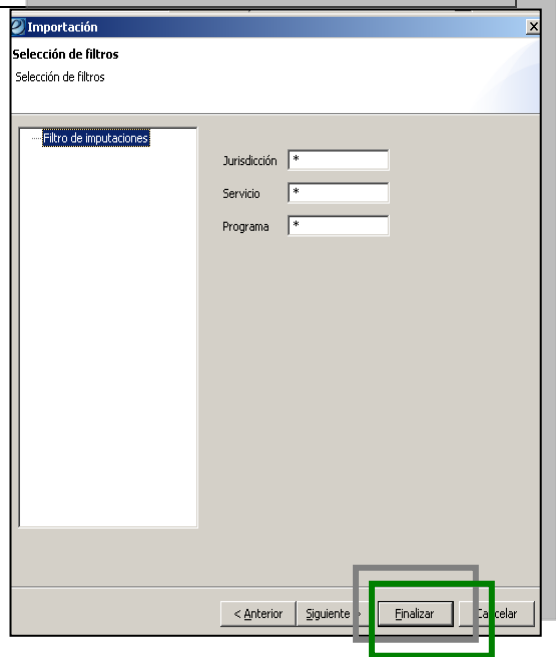
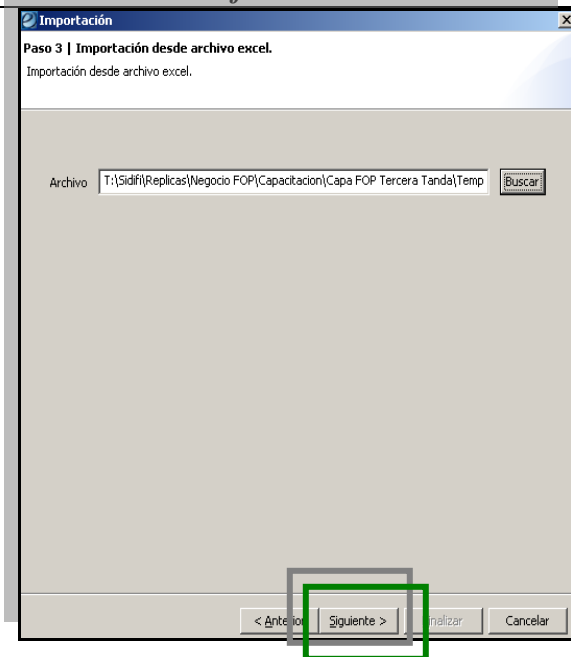


Es importante destacar que deben existir tantos archivos de Excel como componentes pretendamos importar y siguiendo la misma metodología de importación de escenarios, debemos posesionarnos en la componente y optar por el Template que sea acorde a la misma.

Paso 4

Aceptar el archivo y presionar siguiente

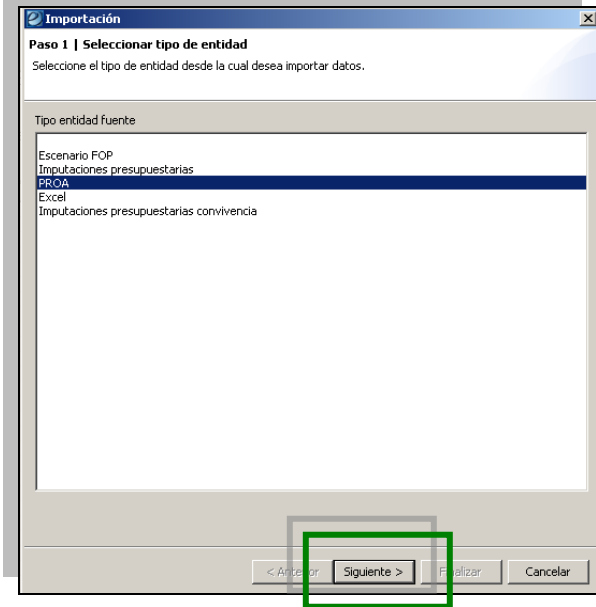
Módulo FOP e-sidif



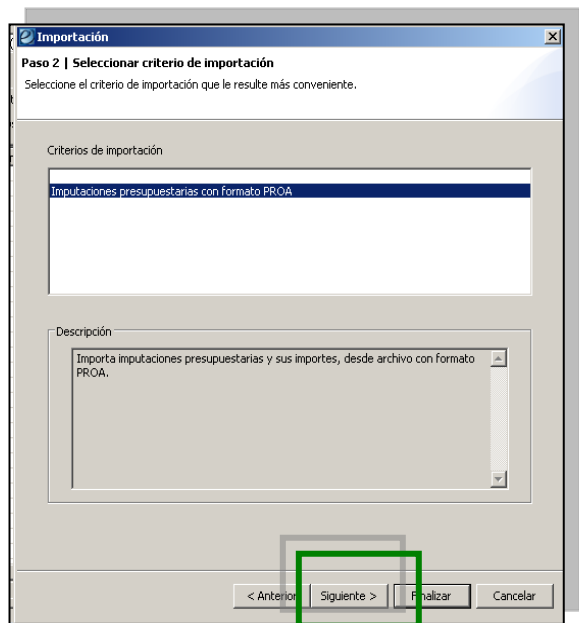
El procedimiento concluye con los Pasos 5 y 6 mencionados anteriormente.

- Si optamos **importar archivos generados desde el PROA**, esta opción permite importar los registros a la componente de crédito, del archivo (TXT) que produce el sistema PROA.

Paso 1

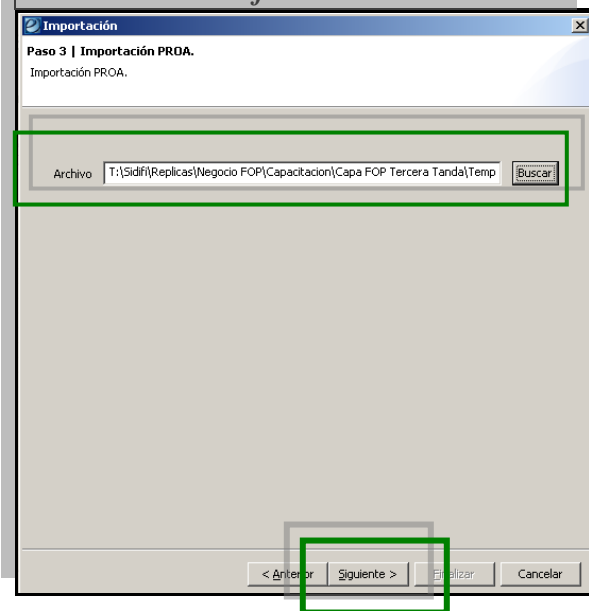


Paso 2



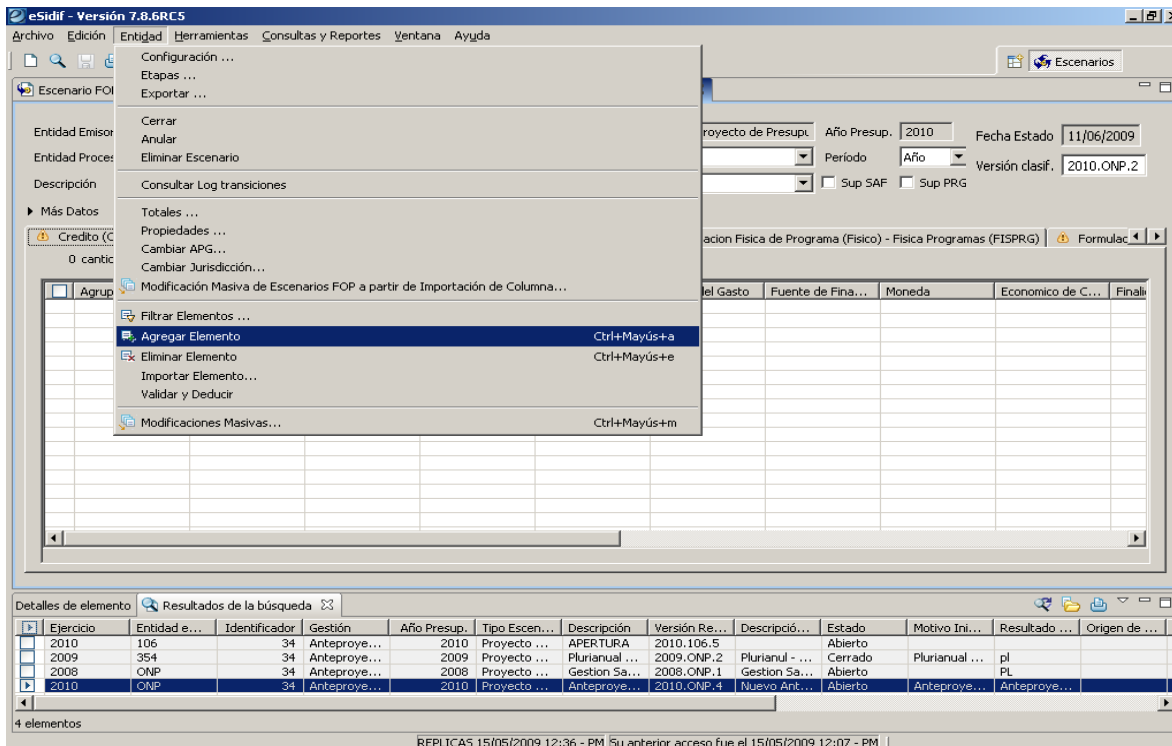
Paso 3

Módulo FOP e-sidif

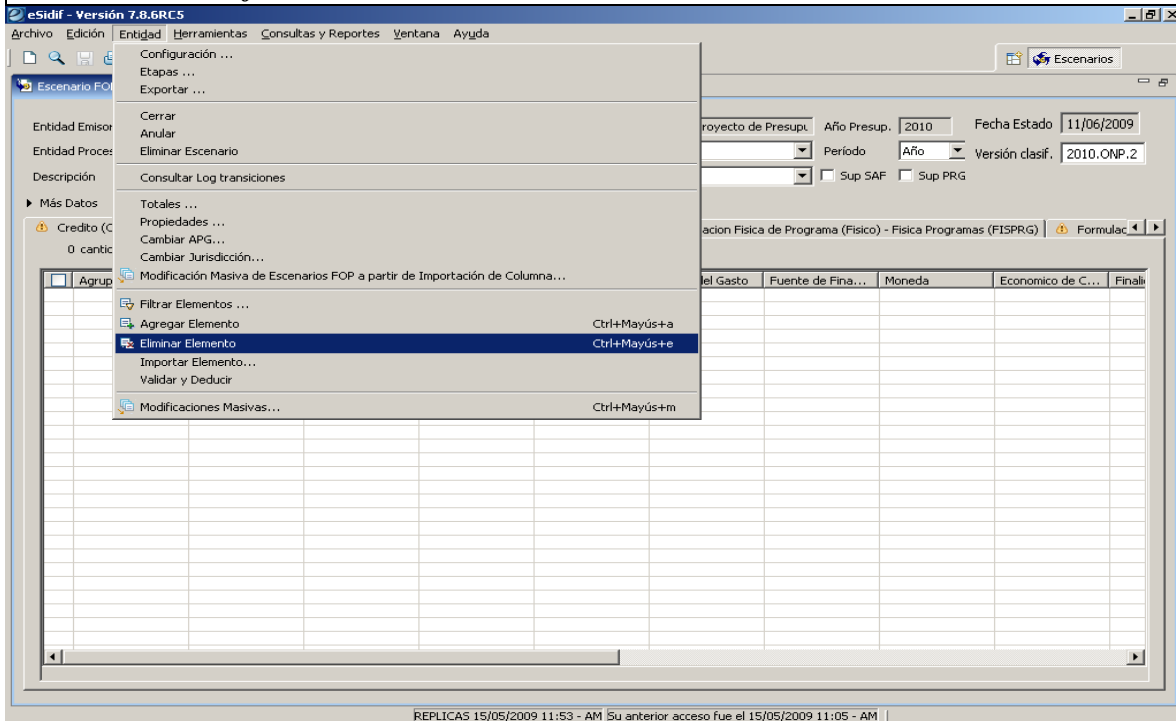


El procedimiento concluye con los Pasos 5 y 6 mencionados anteriormente.

- Si optamos por **agregar / eliminar registros en forma Manual** sobre la grilla de datos de las componentes, debemos dirigir al **Menú: Entidad / Agregar Elemento** y automáticamente habilita en la grilla una fila en blanco para ser completada por el usuario. Si decidimos eliminar uno o varios registros, nos posicionamos sobre los mismos, los seleccionamos y nos dirigimos al **Menú: Entidad / Eliminar Elemento**.

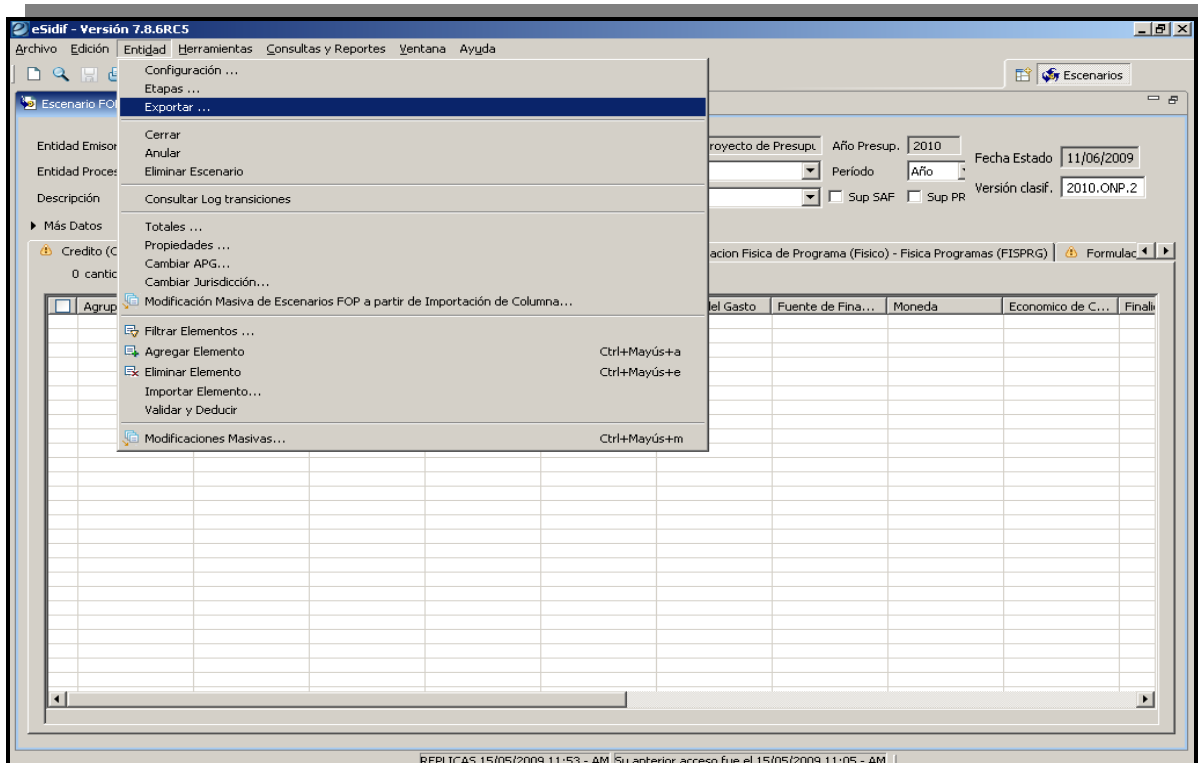


Módulo FOP e-sidif



2.4 Exportar (Copiar)

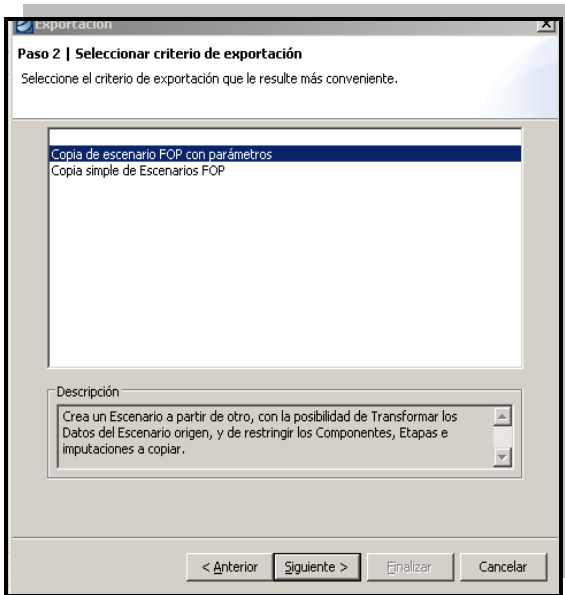
Esta opción permite realizar una copia del escenario de trabajo. Para ello debemos acceder a la opción **Menú: Entidad / Exportar**.



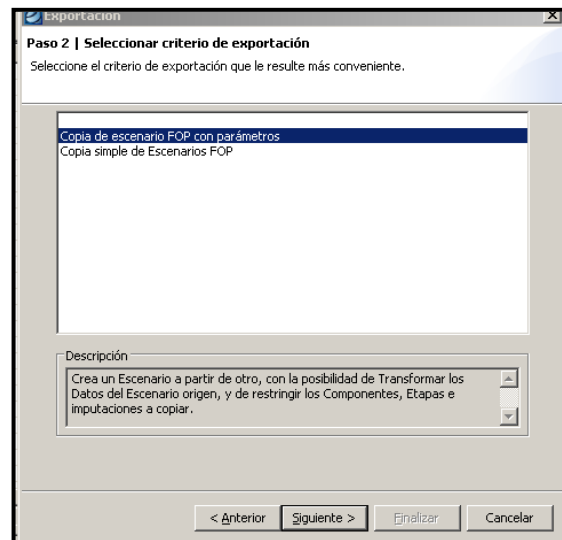
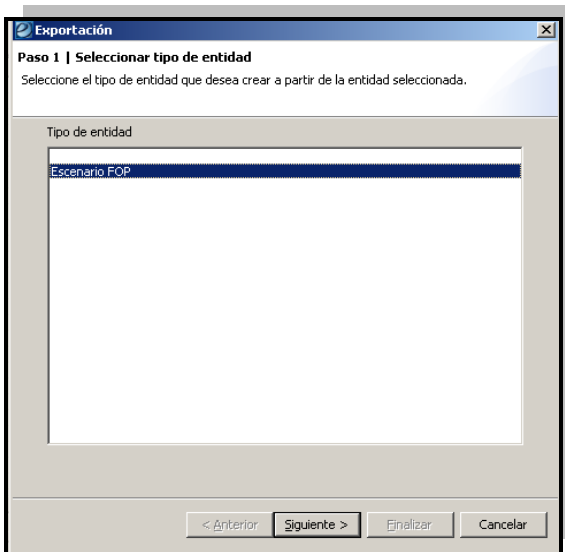
Módulo FOP e-sidif

Existen dos alternativas para exportar / copiar un escenario:

- 1) **Copia de escenario FOP con parámetros**
- 2) **Copia simple de escenario FOP**



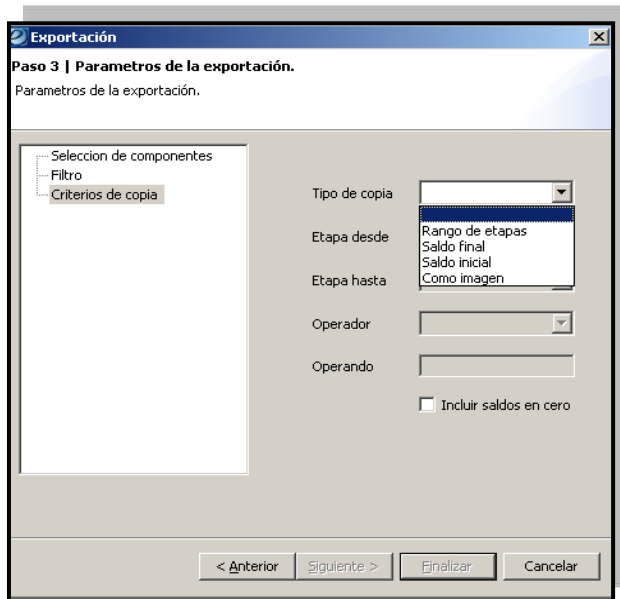
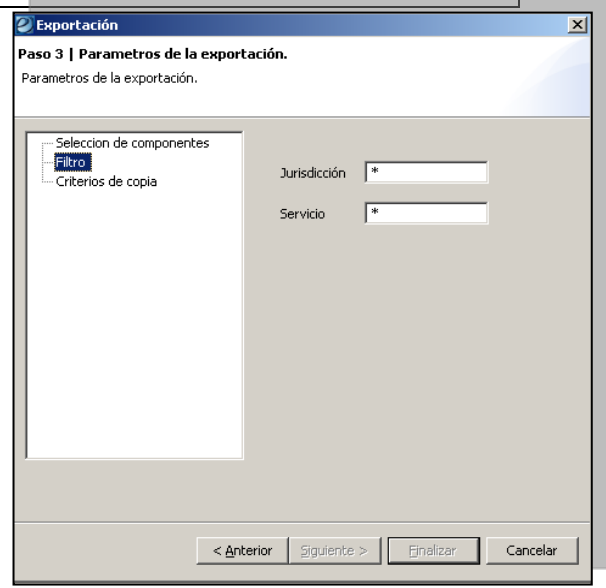
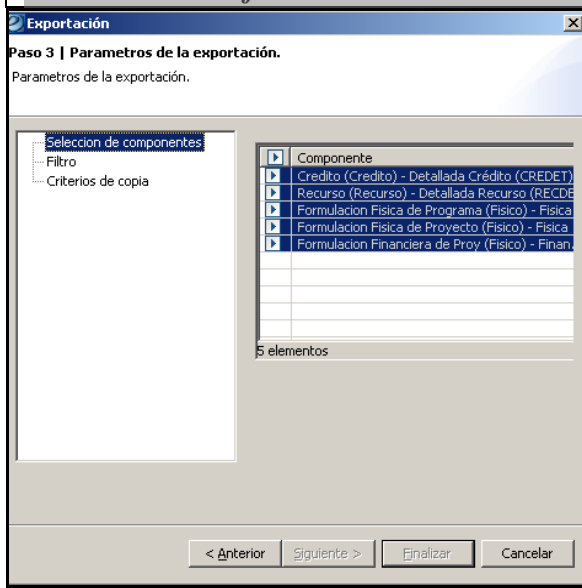
- 1) **Copia de escenario FOP con parámetros:** Crea un Escenario a partir de otro, con la posibilidad de definir una serie de datos para la copia del mismo, tales como componentes, imputaciones y etapas.



Es requisito para continuar con dicho procedimiento, que nos posicionemos en los tres campos que visualizamos en el wizard a continuación, proporcionándonos la opción de limitar la información que copiaremos.

- **Selección de Componente:** Indica que componentes vamos a exportar, por defecto las trae seleccionadas, pero podemos deseleccionarlas ante la no utilización de una.
- **Filtro:** Nos da la posibilidad de limitar la información por servicio y jurisdicción.
- **Criterio de copia:** Brinda las posibilidades de seleccionar las columnas de importes del escenario de origen.

Módulo FOP *e-sidif*

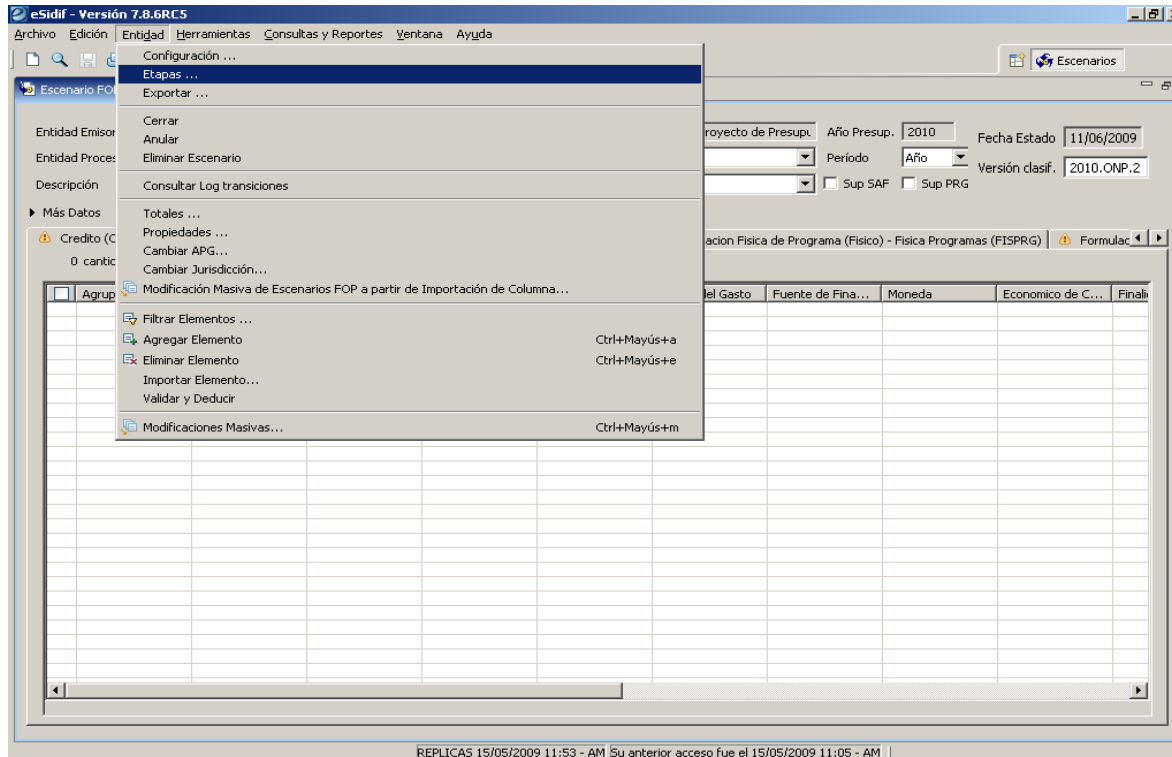


- 2) **Copia simple de escenario FOP:** Esta opción de copia crea un nuevo Escenario a partir de la copia exacta del escenario de origen.

Es importante destacar que una vez que se exporte por cualquiera de las dos alternativas mencionadas, creará un nuevo escenario con las referencias solicitadas, tomará el número de secuencia siguiente en forma automática y distinguirá en su cabecera el origen de la copia.

2.5 Etapas

El manejo de etapas en el esidif suministra un método para organizar nuestra tarea dentro del Escenario de Trabajo, proporcionándonos la posibilidad de generar un historial de los cambios que se realizan en el mismo. Para trabajar en ésta opción debemos dirigirnos al **Menú: Entidad / Etapas**.



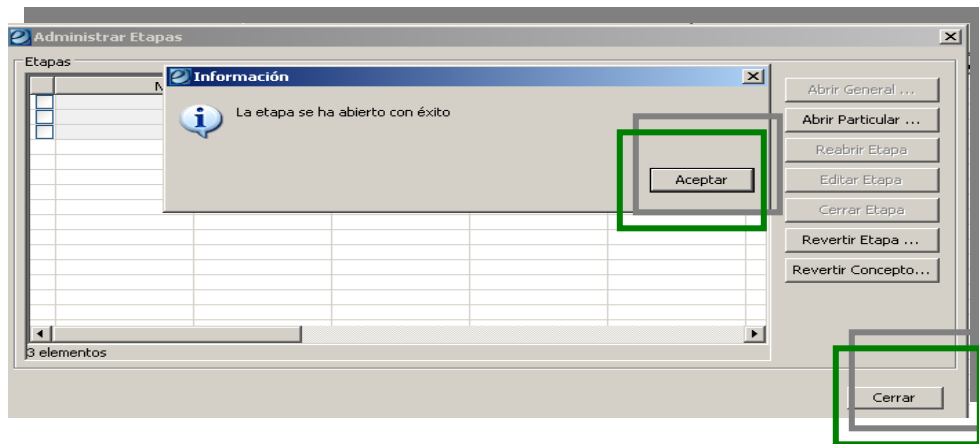
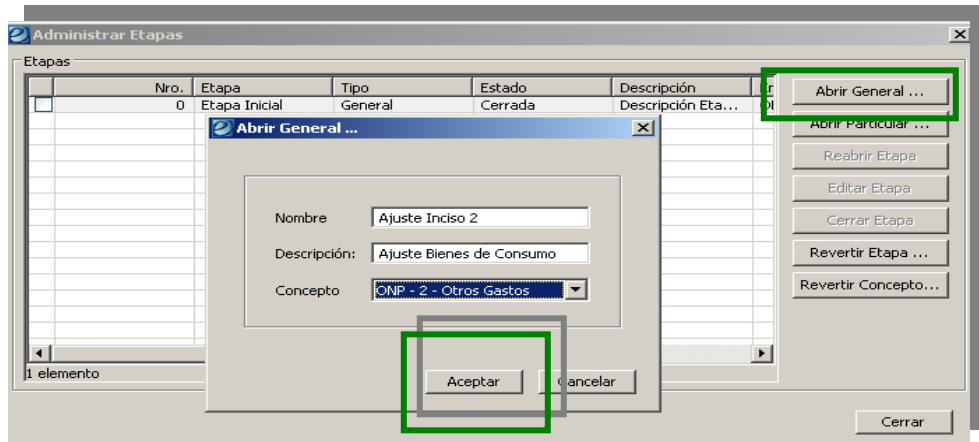
Desde aquí es posible:

- ✓ Abrir una Etapa Particular o General.
- ✓ Cerrar una Etapa Particular o General.
- ✓ Reabrir Etapa: Permitirá reabrir la última etapa cerrada.
- ✓ Editar Etapa: permite modificar datos tales como Nombre de la Etapa, Concepto, Descripción y Usuarios que actuaran sobre ella.
- ✓ Revertir Etapa: Revierte los datos a la instancia previa, siempre y cuando sean las columnas de saldos o ajuste, en cuyo caso deja expuesto el ajuste absoluto en negativo.
- ✓ Revertir Concepto: Este opción trabaja del mismo modo que la reversión de etapa, pero con la posibilidad de revertir en el mismo momento aquellas etapas que se encuentran identificadas con el mismo concepto.

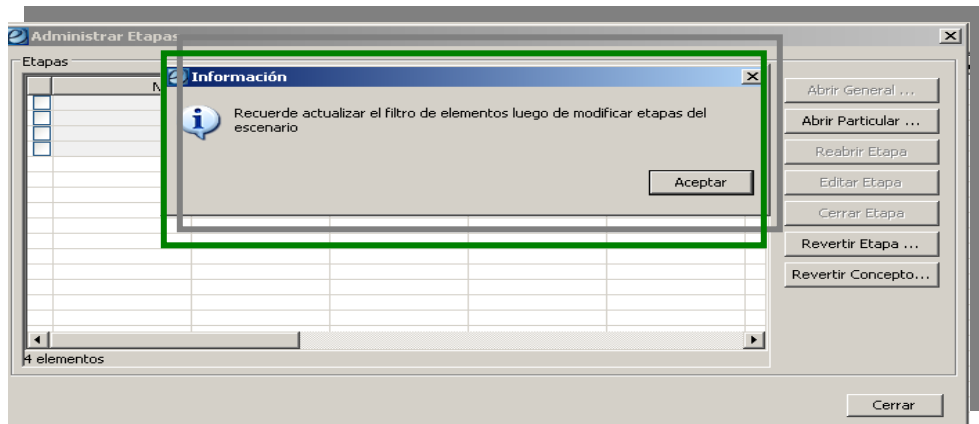
Es importante destacar que en las etapas sólo se trabaja sobre las **Componentes de “Credito” y “Recurso”**.

Existen dos tipos de Etapas que aplican sobre distintas funciones a saber:

Etapa General: La etapa general posibilita que todos los usuarios trabajen sobre la totalidad de los elementos (ítems) de un escenario. Se ingresa mediante el botón **“Abrir General”**, se define un Nombre, Descripción y Concepto para la misma y se presiona el botón Aceptar.

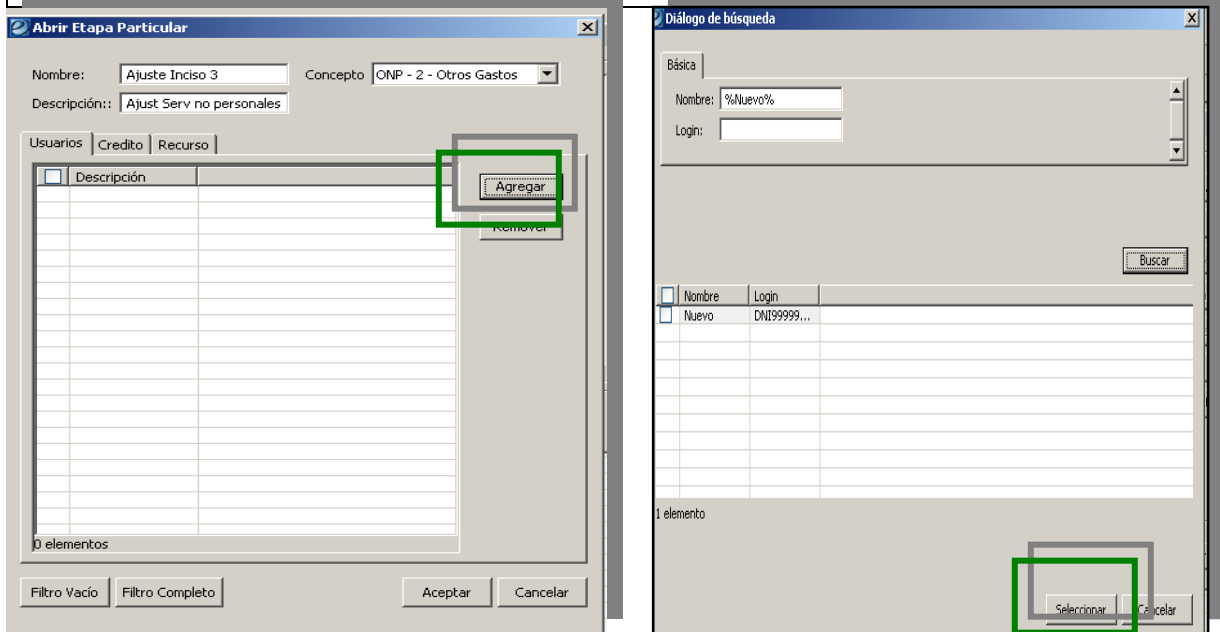


Luego de recurrir al menú y de abrir la Etapa, recordar que se debe filtrar la información del escenario.



Etapa Particular: A diferencia de la etapa general, la particular permite realizar una definición sobre usuarios y set de datos que serán de uso exclusivo para quien se haya referenciado. Se ingresa mediante el botón “Abrir Particular”, se ingresa un nombre, concepto y descripción, posteriormente se definen el o los usuarios y en las 2 solapas siguientes se selecciona el set de datos de la componente de crédito y/o recurso que se quiere asignar a los mismos, tal como se indica a continuación.

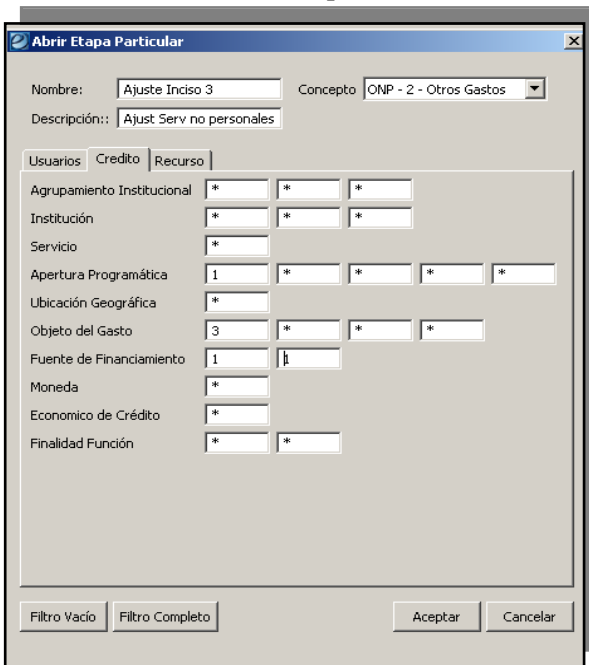
Módulo EOP e-sidif



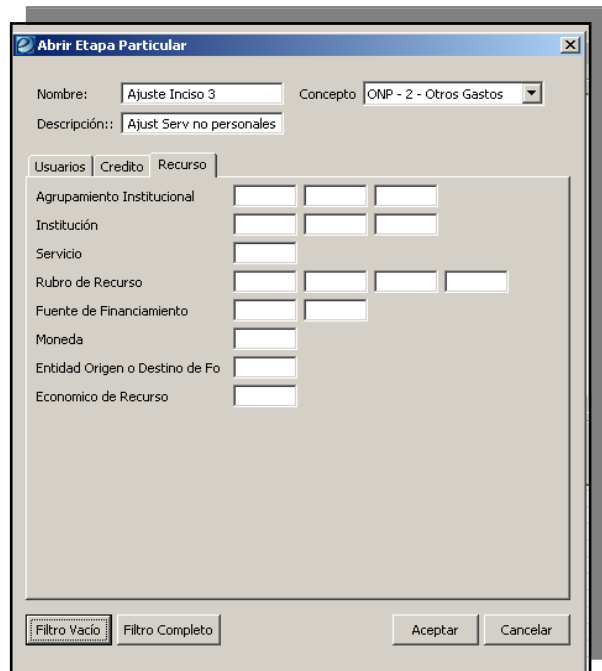
El set de datos a definir para las componente de Créditos y/o Recursos, presentan la siguiente característica:

- ✓ **Filtro Vacío:** Significa que el usuario no tiene manejo sobre los datos de esa componente.
- ✓ **Filtro Completo:** Aparecen por defecto asteriscos, implican que se adueñará de todos los datos de la componente, sin embargo este filtro permite limitar o dar permiso sobre una serie de datos en particular. Por ejemplo: si se desea abrir una Etapa Particular (Etapa 1) sobre el Programa 1, Inciso 3 y FF 11 y sin trabajar sobre la componente recursos, se deberá realizar como se indica en los print detallados seguidamente:

Filtro Completo



Filtro Vacío



Módulo FOP e-sidif

Si se dejan los * (Filtro Completo) en Crédito y se coloca Filtro Vacío en Recurso la etapa permitirá trabajar sobre todos los elementos de la Componente de Crédito y no permitirá trabajar sobre los elementos de la Componente de Recursos. Lo mismo ocurre a la inversa.

Es importante destacar que si se quiere trabajar con Etapas Particulares simultáneas, no puede haber superposición de datos en los filtros, porque de ese modo no permitirá su apertura.

Otro aspecto a destacar corresponde al impacto de los ajustes/modificaciones masivas que se pueden realizar sobre el escenario, dado que el usuario puede relacionar las mismas con una etapa definida.

Es de considerar, que la creación de un escenario al cual importamos datos, genera automáticamente una etapa general “0” en estado abierto, la cual, si no es modificada antes de cerrarla constituirá el saldo inicial de nuestra tarea. A partir de ello podemos considerar las siguientes referencias que relacionan las etapas con las columnas de valores del escenario.

Saldo Inicial general: es la constitución de mi saldo Inicial, a menos que decidamos luego importar “con recarga” que impactará en los saldos iniciales generales. A partir de cerrar dicha Etapa 0, prevalecerá con valores en todas las etapas sucesivas de trabajo sin cambios. Cuando la dicha Etapa general esta abierta, cualquier modificación impacta en las columnas.

Saldo Inicial: va a estar conformado por mi saldo final de la última etapa.

Ajuste: acepta sólo un cálculo simple, tal como es suma o resta o multiplicación o división, tanto en forma particular como por medio de Modificaciones Masivas teniendo en cuenta que la columna debe estar en 0.

Ajuste Absoluto: es el valor nominal que resulta del cálculo simple.

Saldo Final: Saldo Inicial (+/-) Ajuste Absoluto = Saldo Final..

Código de C...	Finalidad Función	Saldo Inicial Gr	Saldo Inicial	Ajuste	Ajuste Absoluto	Saldo Final	Observaciones	Estado	Origen
000	3.4	3.595	3.595	0	0	3.595		Etapa: 001 pru...	Excel
000	3.4	7.454	7.454	0	0	7.454		Etapa: 001 pru...	Excel
000	3.4	5.468	5.468	0	0	5.468		Etapa: 001 pru...	Excel
000	1.7	3.350.256	3.350.256	0	0	3.350.256		Etapa: 001 pru...	EscenarioFOP
000	1.7	2.018.529	2.018.529	-2.013.872	-2.013.872	4.657		Etapa: 001 pru...	EscenarioFOP
000	1.7	447.399	447.399	*2	447.399	894.798		Etapa: 001 pru...	EscenarioFOP
000	1.7	1.555.829	1.555.829	0	0	1.555.829		Etapa: 001 pru...	EscenarioFOP
000	1.7	23.900	23.900	/456.786	-23.900	0		Etapa: 001 pru...	EscenarioFOP
000	1.7	7.930	7.930	0	0	7.930		Etapa: 001 pru...	EscenarioFOP
000	1.7	79.736	79.736	7.887	7.887	87.623		Etapa: 001 pru...	EscenarioFOP
000	1.7	659.952	659.952	0	0	659.952		Etapa: 001 pru...	EscenarioFOP
000	1.7	90.480	90.480	+468.762	468.762	559.242		Etapa: 001 pru...	EscenarioFOP
000	1.7	560.959	560.959	0	0	560.959		Etapa: 001 pru...	EscenarioFOP
000	1.7	61.007	61.007	0	0	61.007		Etapa: 001 pru...	EscenarioFOP
000	1.7	101.743	101.743	0	0	101.743		Etapa: 001 pru...	EscenarioFOP
000	1.7	357.117	357.117	0	0	357.117		Etapa: 001 pru...	EscenarioFOP
000	1.7	51.077	51.077	+367	367	51.444		Etapa: 001 pru...	EscenarioFOP
000	1.7	105.315	105.315	0	0	105.315		Etapa: 001 pru...	EscenarioFOP
000	1.7	2.000	2.000	-2.000	-2.000	0		Etapa: 001 pru...	EscenarioFOP
000	1.7	271.000	271.000	+24.578	24.578	295.578		Etapa: 001 pru...	EscenarioFOP
000	1.7	5.000	5.000	0	0	5.000		Etapa: 001 pru...	EscenarioFOP
000	1.7	200.707	200.707	0	0	200.707		Etapa: 001 pru...	EscenarioFOP
000	1.7	100.000	100.000	-2	-2	99.998		Etapa: 001 pru...	EscenarioFOP
000	1.7	200.000	200.000	/100	-198.000	2.000		Etapa: 001 pru...	EscenarioFOP
000	1.7	20.000	20.000	0	0	20.000		Etapa: 001 pru...	EscenarioFOP
000	1.7	50.000	50.000	0	0	50.000		Etapa: 001 pru...	EscenarioFOP

Detalle del Elemento:

Podemos observar en la columna ESTADO cual es la última Etapa para cada elemento del Escenario y en que estado se encuentra.

Una vez abierto el escenario se pueden visualizar los elementos que lo componen y, para cada uno de ellos, posicionándonos en la fila correspondiente, podremos visualizar en la parte inferior de la pantalla, en la solapa “Detalle del elemento” información adicional a la suministrada en las columnas del escenario. Si la solapa no apareciera, o si accidentalmente se hubiera cerrado, el modo de administrar la información que se visualizará en la parte inferior de la pantalla es mediante un pequeño icono, representado con una ventana blanca con un + a su lado, y que se encuentra ubicado en la margen inferior izquierda de la pantalla, o desde el ítem de menú “Ventana / Mostrar Vista” (puede observarse en el cuarto print de pantalla).

Entidad Emisora: ONP Ejercicio: 2010 Identificador: 34 Gestión: Anteproyecto de Presup. Año Presup.: 2010 Fecha Estado: 11/06/2009

Entidad Proceso: ONP Estado: Abierto Versión: 2010.ONP.1 Período: Año Versión clasif.: 2010.ONP.2

Descripción: Anteproyecto 2010 - detallado Tipo Escenario: Proyecto de Ley

23 cantidad de elementos filtrados

Saldo Inicial	Ajuste	Ajuste Absoluto	Saldo Final	Observaciones	Estado	Origen
0	128.002	128.002	128.002	Le suma 2	Etapa: 000 Etapa Inicial (General) - Abierta	Manual
2	9.999.997	9.999.997	9.999.999	0 al ajuste	Etapa: 001 caso 214 (Particular) - Cerrada	EscenarioFOP
0	1.000	1.000	1.000		Etapa: 001 caso 214 (Particular) - Cerrada	EscenarioFOP
0	12.680.760	12.680.760	12.680.760		Etapa: 001 caso 214 (Particular) - Cerrada	EscenarioFOP
0	614.500	614.500	614.500		Etapa: 001 caso 214 (Particular) - Cerrada	EscenarioFOP
0	343.400	343.400	343.400		Etapa: 001 caso 214 (Particular) - Cerrada	EscenarioFOP
0	15.000	15.000	15.000		Etapa: 001 caso 214 (Particular) - Cerrada	EscenarioFOP
0	4.201.200	4.201.200	4.201.200		Etapa: 001 caso 214 (Particular) - Cerrada	EscenarioFOP
0	35.019.722	35.019.722	35.019.722		Etapa: 001 caso 214 (Particular) - Cerrada	EscenarioFOP
0	6.538.000	6.538.000	6.538.000		Etapa: 001 caso 214 (Particular) - Cerrada	EscenarioFOP
0	57.000	57.000	57.000		Etapa: 001 caso 214 (Particular) - Cerrada	EscenarioFOP
353.066	-353.066	-353.066	0	Prueba N°4 Cambio APG con estructura x	Etapa: 002 Etapa APG Pau (Particular) - Cerrada	EscenarioFOP
20.004	-20.004	-20.004	0	Prueba N°4 Cambio APG con estructura x	Etapa: 002 Etapa APG Pau (Particular) - Cerrada	EscenarioFOP
1.565.010	-1.565.010	-1.565.010	0	Prueba N°4 Cambio APG con estructura x	Etapa: 002 Etapa APG Pau (Particular) - Cerrada	EscenarioFOP
166.447	-166.447	-166.447	0	Prueba N°4 Cambio APG con estructura x	Etapa: 002 Etapa APG Pau (Particular) - Cerrada	EscenarioFOP
60.202	-60.202	-60.202	0	Prueba N°4 Cambio APG con estructura x	Etapa: 002 Etapa APG Pau (Particular) - Cerrada	EscenarioFOP
98.507.988	-98.507.988	-98.507.988	0	Prueba N°4 Cambio APG con estructura x	Etapa: 002 Etapa APG Pau (Particular) - Cerrada	EscenarioFOP
0	353.066	353.066	353.066	Prueba N°4 Cambio APG con estructura x	Etapa: 002 Etapa APG Pau (Particular) - Cerrada	EscenarioFOP
0	20.004	20.004	20.004	Prueba N°4 Cambio APG con estructura x	Etapa: 002 Etapa APG Pau (Particular) - Cerrada	EscenarioFOP
0	1.565.010	1.565.010	1.565.010	Prueba N°4 Cambio APG con estructura x	Etapa: 002 Etapa APG Pau (Particular) - Cerrada	EscenarioFOP
0	166.447	166.447	166.447	Prueba N°4 Cambio APG con estructura x	Etapa: 002 Etapa APG Pau (Particular) - Cerrada	EscenarioFOP
0	60.202	60.202	60.202	Prueba N°4 Cambio APG con estructura x	Etapa: 002 Etapa APG Pau (Particular) - Cerrada	EscenarioFOP
0	98.507.988	98.507.988	98.507.988	Prueba N°4 Cambio APG con estructura x	Etapa: 002 Etapa APG Pau (Particular) - Cerrada	EscenarioFOP

Detalles de elemento

Flemonfo: 1.1.2-56.0.612-612-54-2.0.0.0-1.2-1-121200000-1.6

Módulo FOP e-sidif

Escenario FOP: Anteproyecto 2010 - detallado

Entidad Emisora: ONP | Ejercicio: 2010 | Identificador: 34 | Gestión: Anteproyecto de Presup. | Año Presup.: 2010 | Fecha Estado: 11/06/2009

Entidad Proceso: ONP | Estado: Abierto | Versión: 2010.ONP.1 | Período: Año | Versión clasif.: 2010.ONP.2

Descripción: Anteproyecto 2010 - detallado | Tipo Escenario: Proyecto de Ley

23 cantidad de elementos filtrados

Agrupamiento ...	Institución	Servicio	Apertura Progr...	Objeto del Gasto	Fuente de Fina...	Moneda	Economico de ...	Finalidad Función
1.1.2	45.0.450	450	16	1.0.0.0	1.2	1	21200000	3.5
1.1.2	45.0.450	450	16	2.0.0.0	1.1	1	21200000	3.5
1.1.2	45.0.450	450	16	2.0.0.0	1.2	1	21200000	3.5
1.1.2	45.0.450	450	16	3.0.0.0	1.2	1	21200000	3.5
1.1.2	45.0.450	450	16	3.0.0.0	1.2	1	22100000	3.5
1.1.2	45.0.450	450	16	4.0.0.0	1.1	1	22100000	3.5
1.1.2	45.0.450	450	16	4.0.0.0	1.2	1	22100000	3.5
1.1.2	45.0.450	450	16	5.9.2.0	1.2	1	21700000	3.5
1.1.2	45.0.450	450	16	5.9.2.0	1.2	3	21700000	3.5
1.1.2	56.0.612	612	54	1.0.0.0	1.1	1	21200000	1.6
1.1.2	56.0.612	612	54	2.0.0.0	1.1	1	21200000	1.6
1.1.2	56.0.612	612	54	2.0.0.0	1.2	1	21200000	1.6
1.1.2	56.0.612	612	54	3.0.0.0	1.1	1	21200000	1.6
1.1.2	56.0.612	612	54	3.0.0.0	1.2	1	21200000	1.6
1.1.2	56.0.612	612	54	4.0.0.0	1.1	1	22100000	1.6

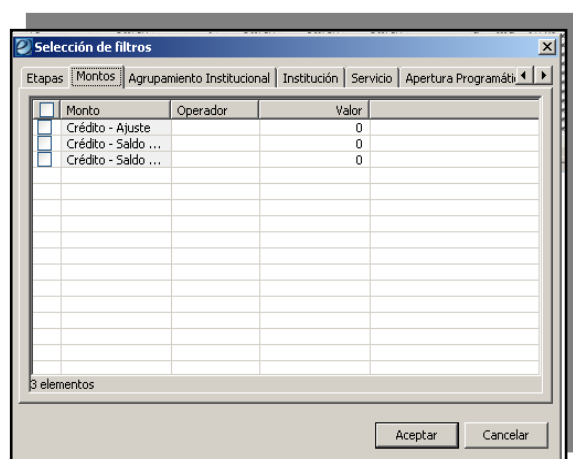
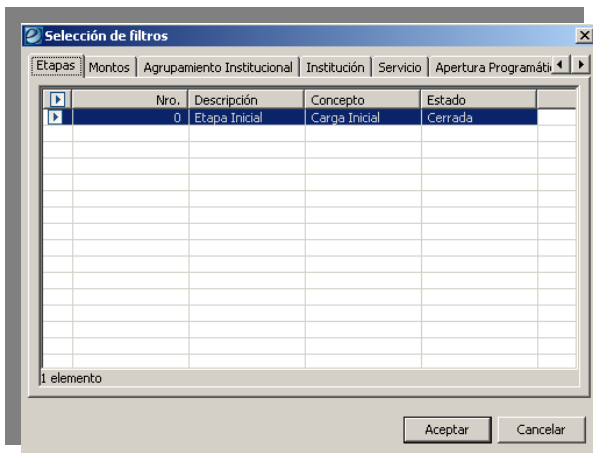
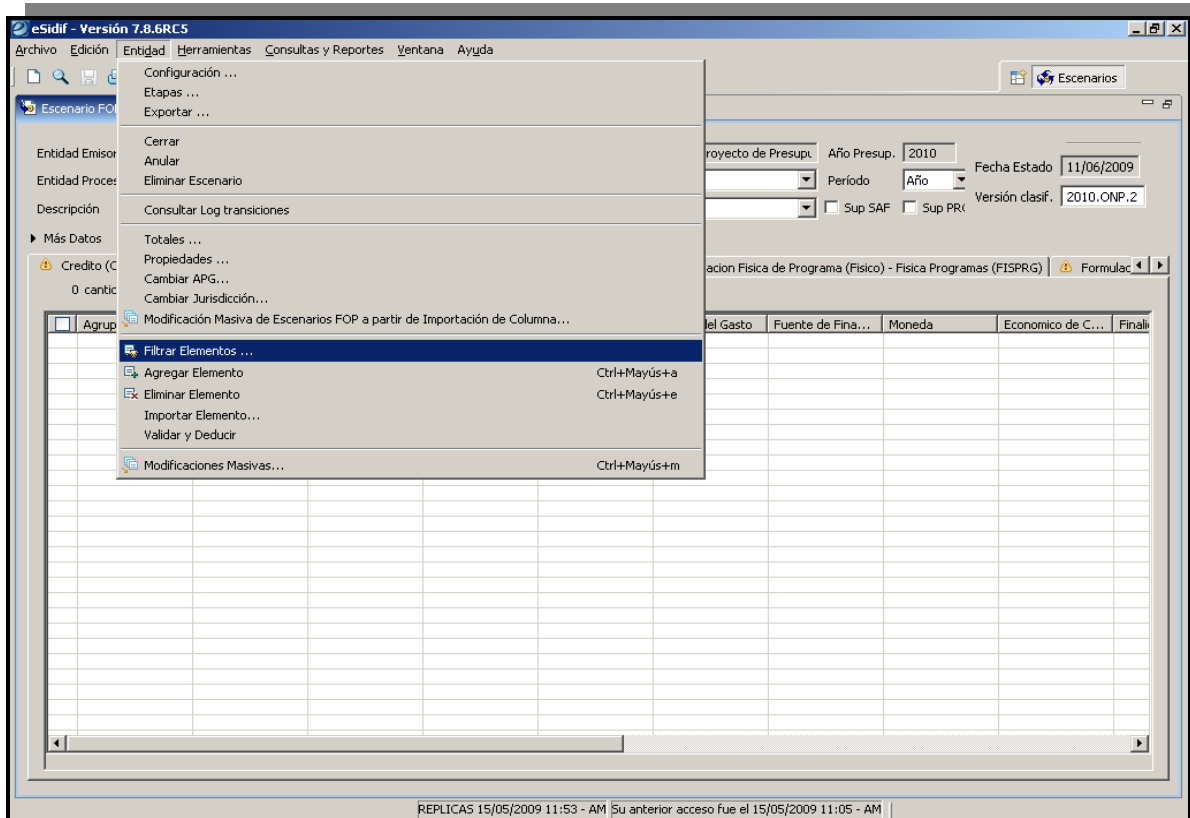
Elemento: 1.1.2-45.0.450-450-16-1.0.0.0-1.2-1-21200000-3.5

Etapa	Desc. Concepto	M. Inic	Saldo Inicial	Ajuste	Ajuste Absoluto	Saldo Final	Observaciones	Usuario Creación	Fecha de Crea...
1 caso 214 - ...	11 - Ajustes Ge...	No	0	35.019.722	35.019.722	35.019.722		Replicas	15/05/08 12:41

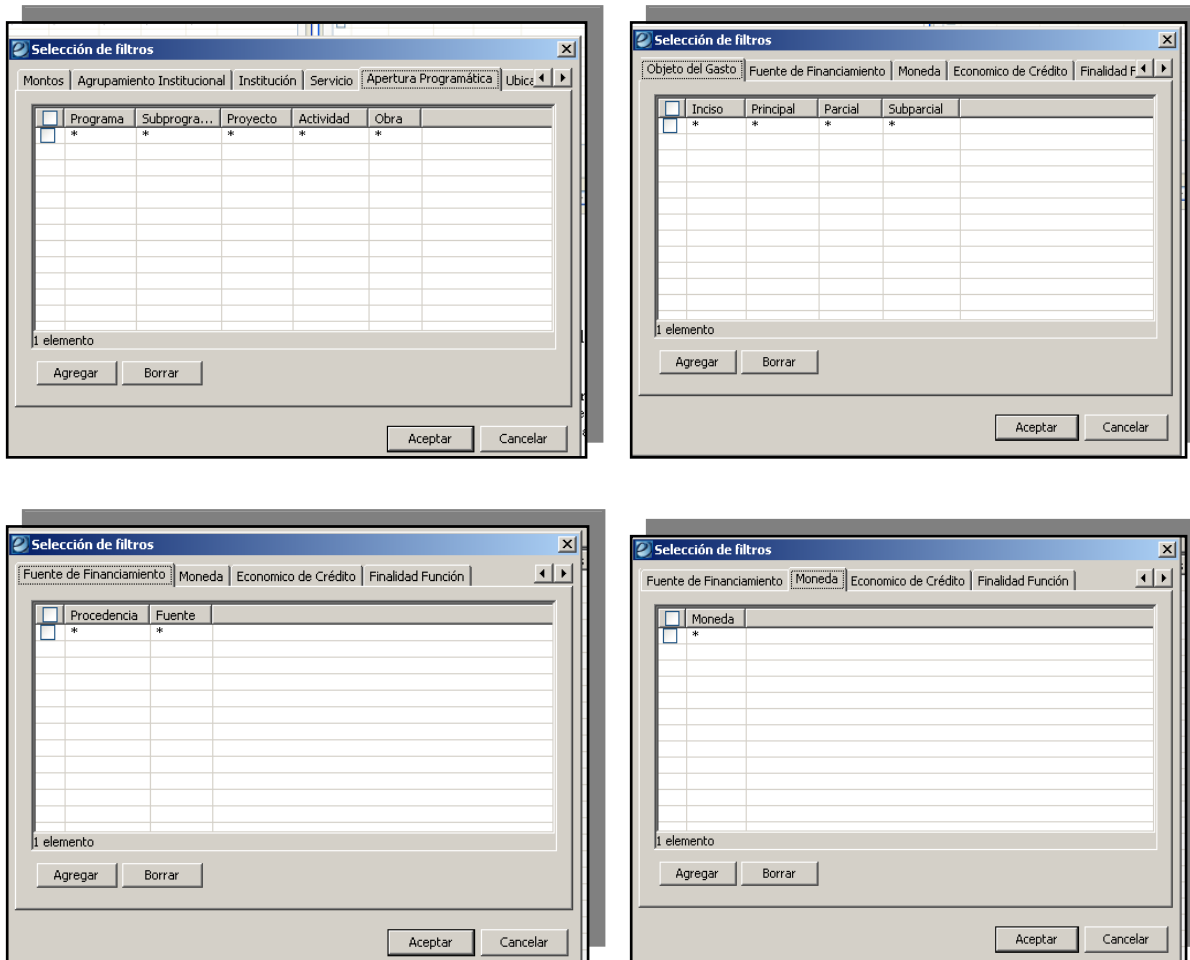
Usuario Replicas 26/05/2008 10:06 - AM

2.6 Filtrar Elementos

Esta opción de menú permite generar distintas vistas de los elementos que contiene el escenario, a partir de una selección de datos definida por el usuario. Para ello se accede a **Menú: Entidad / Filtrar Elementos** donde se desplegarán una serie de solapas con las distintas posibilidades de filtrar la información. De acuerdo al resultado de los datos que se quieran obtener, el filtro se puede realizar por: Etapas, Montos, Agrupamiento Institucional, Institución, Servicio, Apertura Programática, Ubicación Geográfica, Objeto del Gasto, Fuente de Financiamiento, Moneda, Económico del Crédito y/o Finalidad Función, y todas las combinaciones que los mismos permitan.



Módulo FOP e-sidif



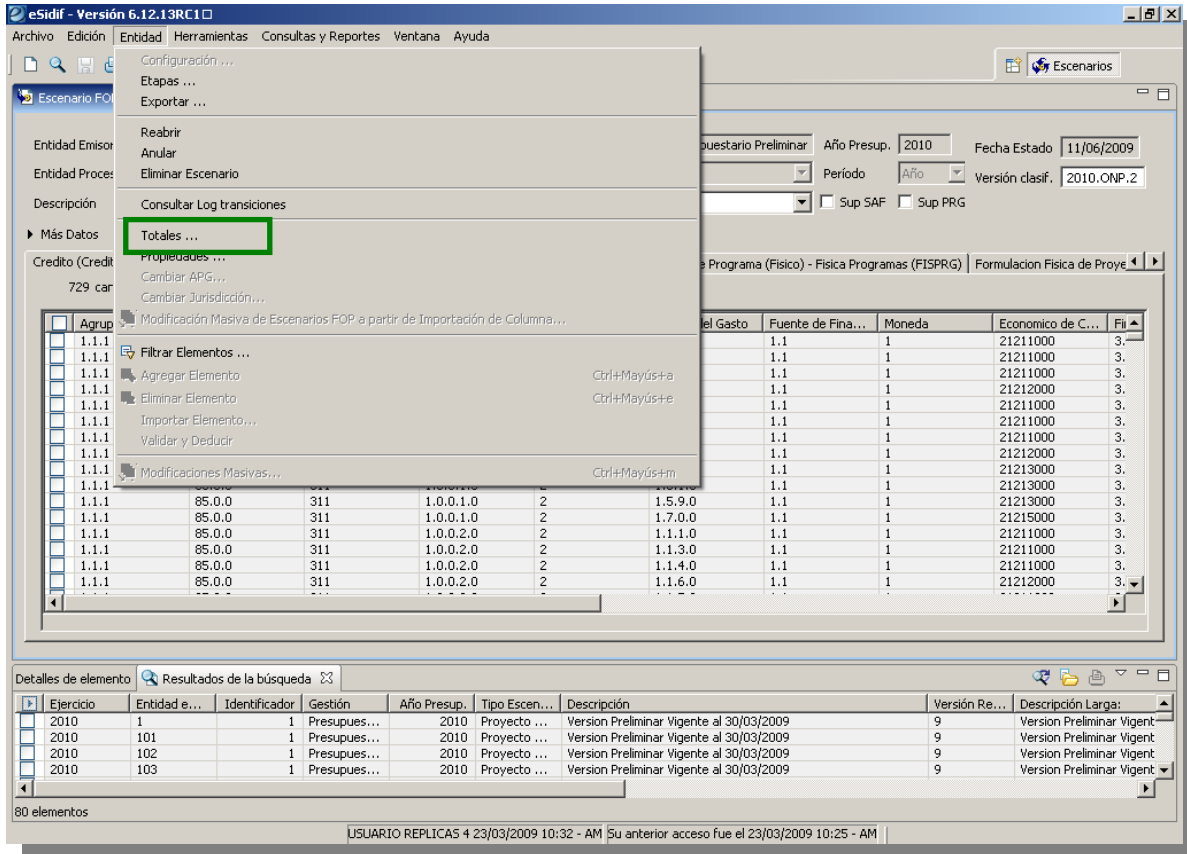
Es decir, tal como se observa en las pantallas seleccionadas en forma aleatoria, se podrá generar la vista de los elementos del escenario para una apertura programática y todas sus dependencias, por ejemplo para el programa 1 y todos sus dependientes se colocará 1.*.*.*, mientras que en caso de requerir una en particular, se completarán los datos correspondientes, por ejemplo Programa 1 Actividad 2, será 1.*.*.2.*.

Del mismo modo se podrán definir vistas para el objeto de gasto, fuente, moneda, etc, considerando que es posible realizar los filtros en forma combinada, por ejemplo, Programa 1, Objeto 1, Procedencia - Fuente 1.1 y moneda 1, el resultado de los filtros tal como se definieron se expondrán en la grilla de datos del escenario.

Módulo FOP e-sidif

2.7 Totales

Se utiliza esta opción de menú para obtener los totales correspondientes a los valores suministrados en la grilla de datos de la componente. Asimismo, asigna totales parciales sobre el filtro de elementos que se haya definido, tal como se expuso en el punto anterior. Para ello se accede por **Menú: Entidad / Totales**

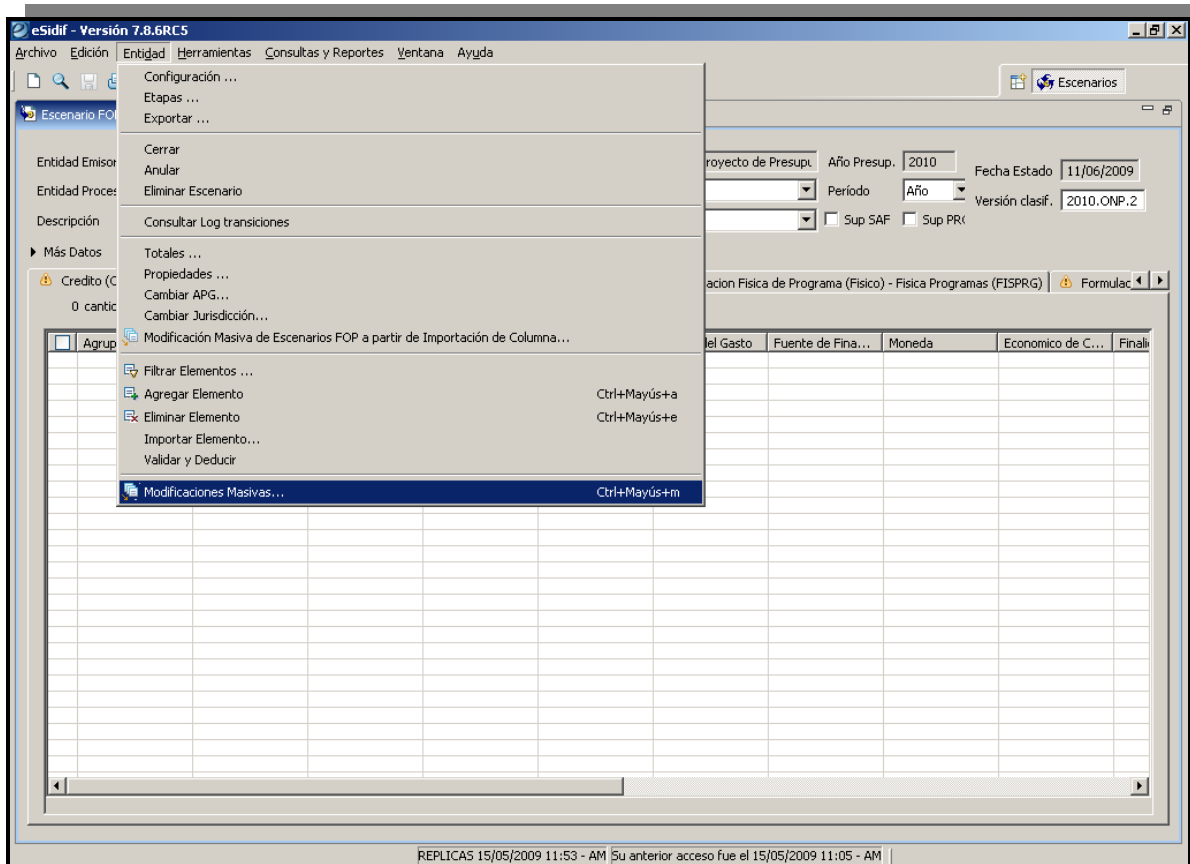


2.8 Modificaciones Masivas

Su principal función, es poder realizar ajustes en cualquier columna de la grilla de datos activa (inclusive las no editables), excluyendo la de saldo inicial general.

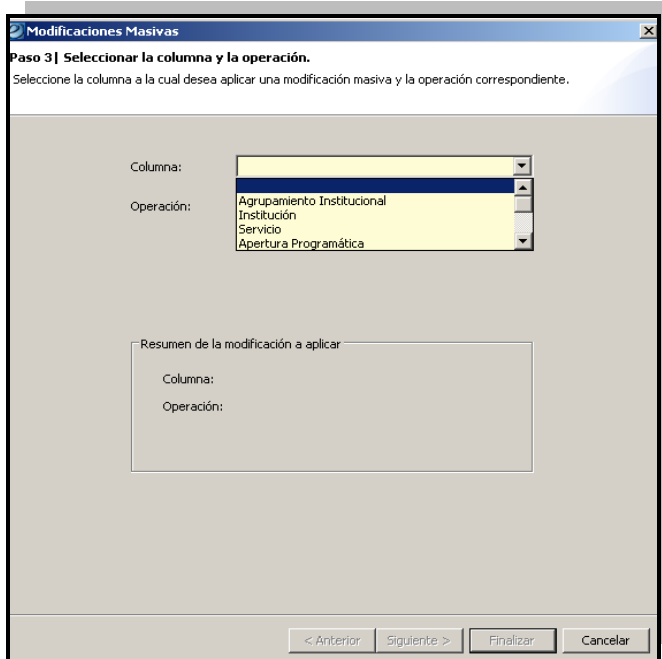
Es requisito que siempre que realicemos estas modificaciones, debemos **filtrar la información** que deseamos cambiar, es decir, **los ajustes se realizarán sobre los datos que se visualizan en la grilla.**

Es importante señalar que se sugiere, para los casos de Modificaciones Masivas en componentes de crédito y recurso, generar un etapa de trabajo para relacionar el ajuste y contar con historial de las adecuaciones realizadas.

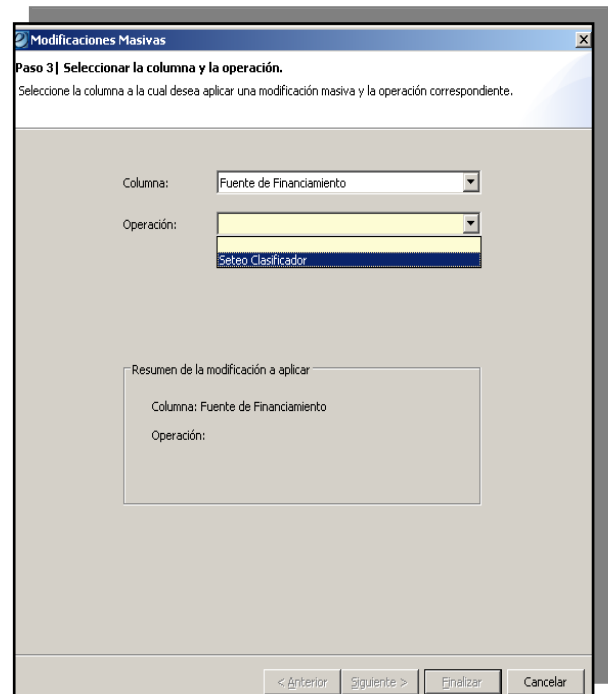
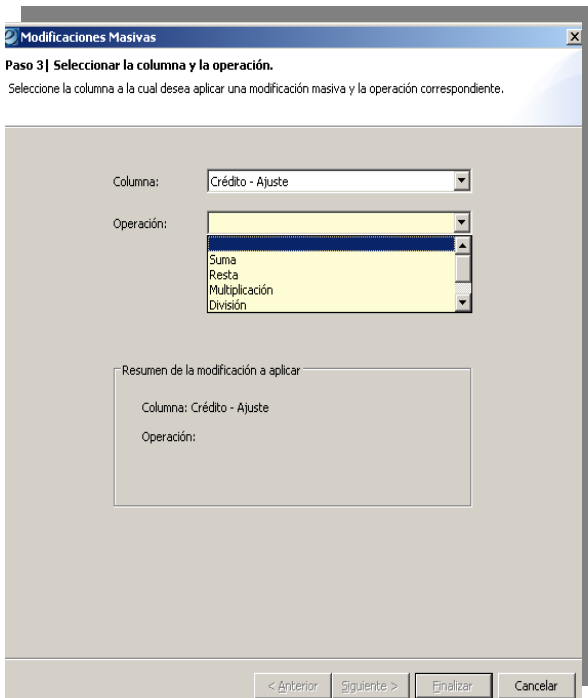


Módulo FOP e-sidif

Será factible realizar ajustes en todos las componentes, considerando las columnas de: Agrupamiento Institucional, Servicio, Aperturas Programática, Ubicación Geográfica, Objeto del gasto, Fuente de financiamiento, Moneda, Crédito Ajuste, Saldo Final, tal como muestra el combo de opciones.

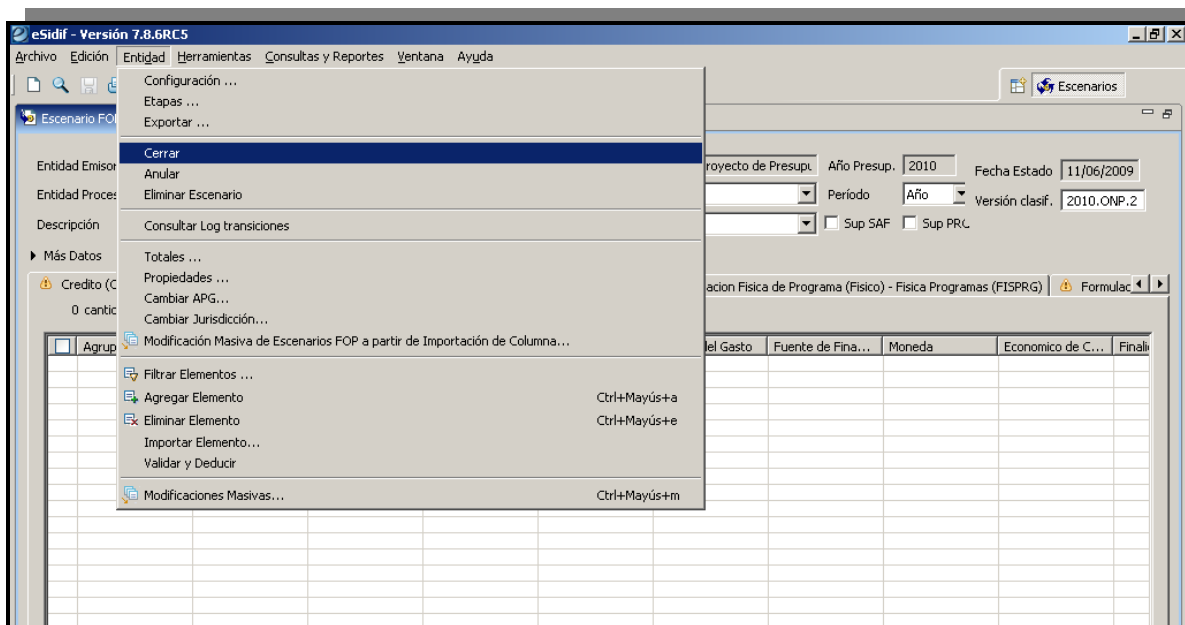


Las operaciones de cálculo que podemos recurrir en las columnas de Saldo Final o Ajuste son las siguientes: suma, resta, multiplicación, división, distribución uniforme o seteo. En el resto de las columnas nos da la opción de Seteo Clasificador.



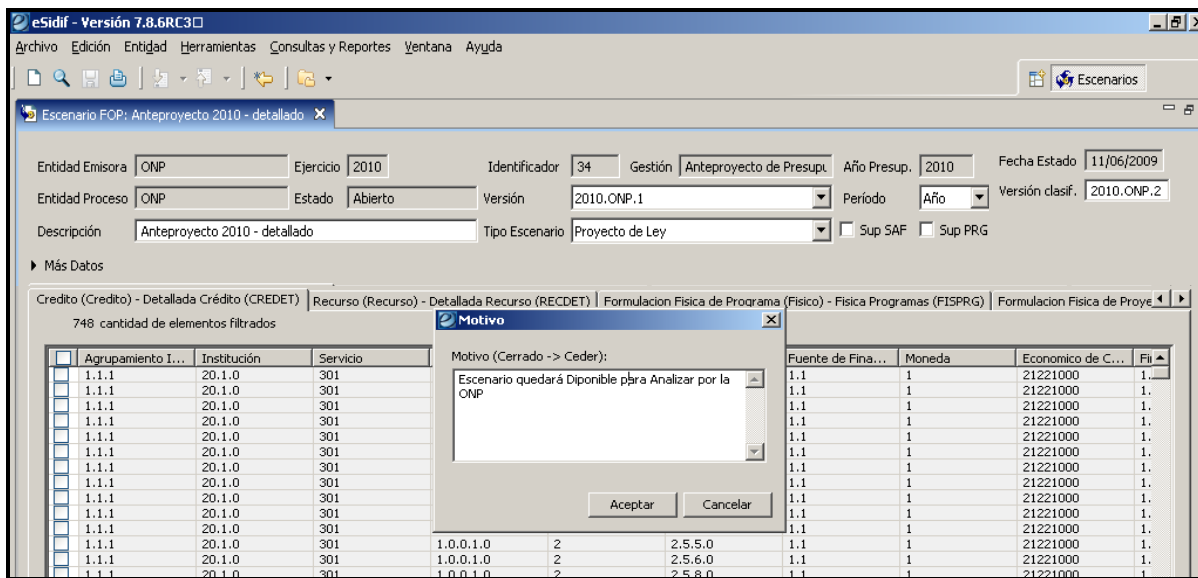
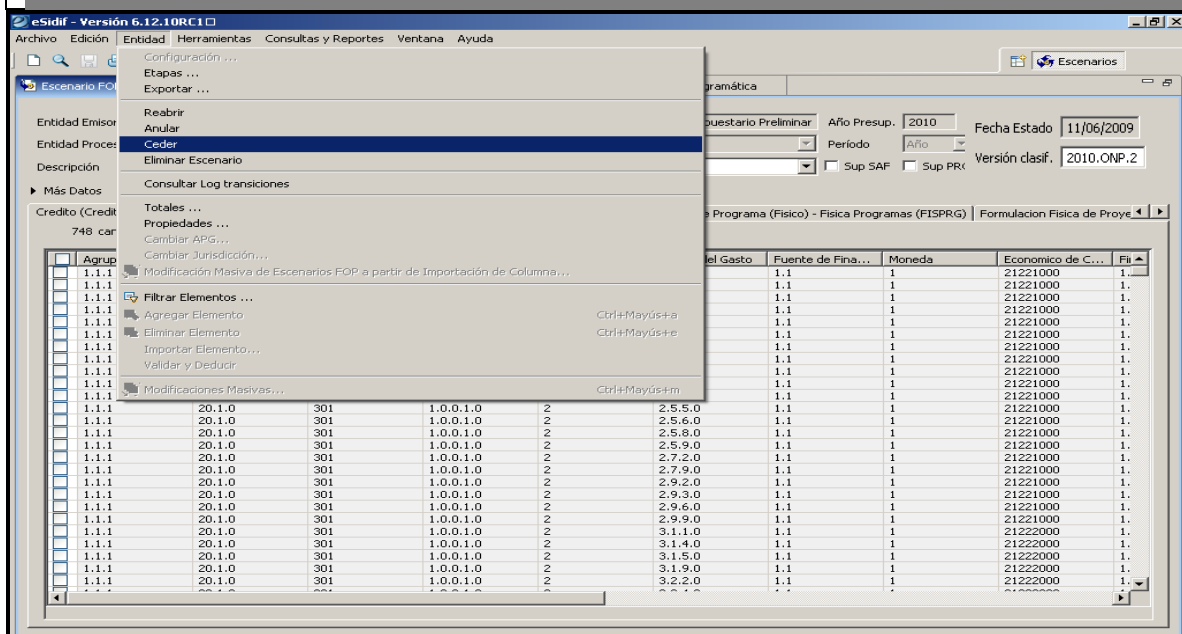
4. Cerrar, Reabrir, Anular y Ceder Escenarios

Se utiliza esta opción de menú para pasar del estado abierto a cerrado el Escenarios de trabajo. Para ello se deber ingresar por **Menú: Entidad / Cerrar / Reabrir**, situado en el escenarios sobre el cual se quiere realizar el cambio de estado. El cierre del escenario es reversible mediante el uso de la opción Reabrir que se habilita cuando el escenario está cerrado.



Se debe ingresar al **Menú: Entidad / Ceder**, para poner como “Disponibles para Analizar” por la ONP el o los Escenarios que deseen informarse como definitivos. Para poder realizar esta gestión es necesario que el Escenario haya sido previamente “cerrado”.

Módulo FOP e-sidif

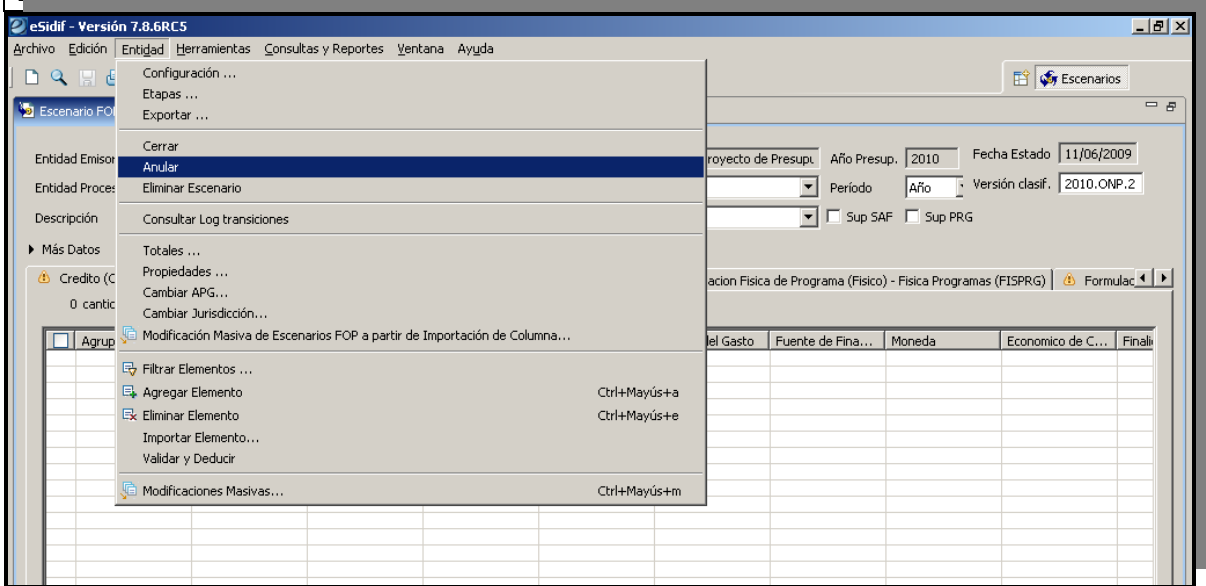


En esta instancia la ONP, cuando comience a analizar el Escenario que le fuera cedido, podrá poner al mismo en estado **“En Consideración ONP”**.

Asimismo, la ONP podría **“Observarlo”** (en este caso podría ser reabierto y modificado) o **“Rechazarlo”** (en este caso el Escenario queda con este estado como definitivo sin poder ser rehabilitado).

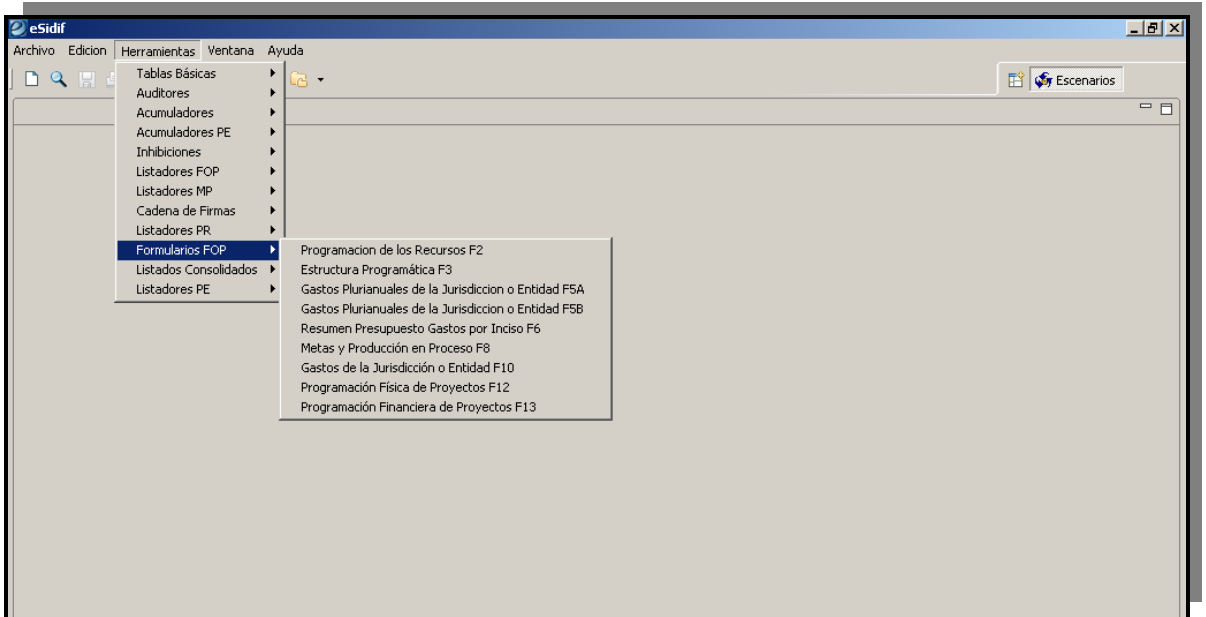
Por medio de la opción de **Menú: Entidad / Anular**, se podrá dejar en estado anulado un Escenario de trabajo, siendo importante destacar que el mismo no **“desaparece”** de la aplicación, sino que queda en el estado mencionado.

Módulo FOP e-sidif

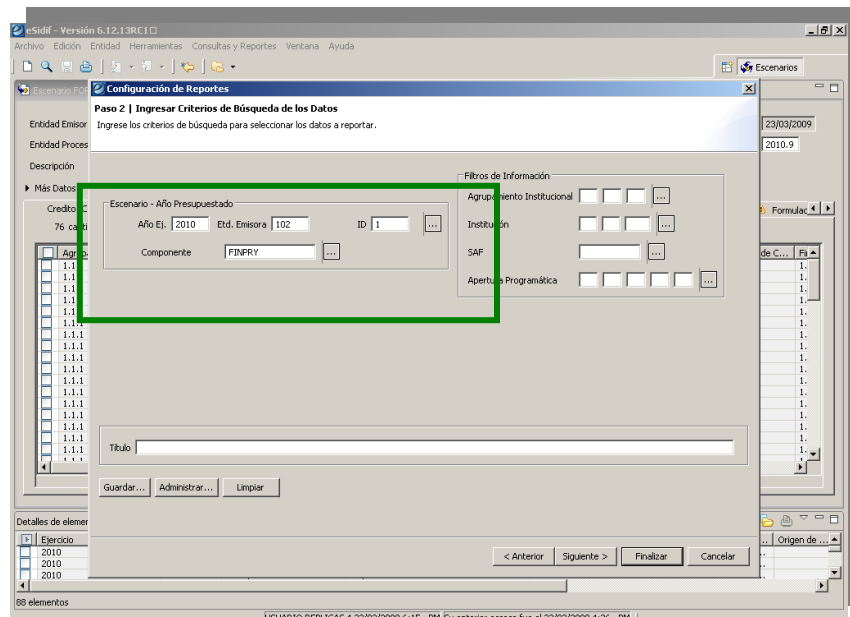
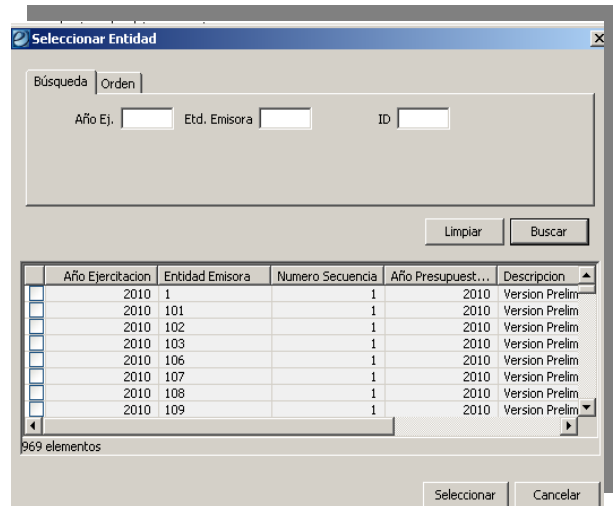
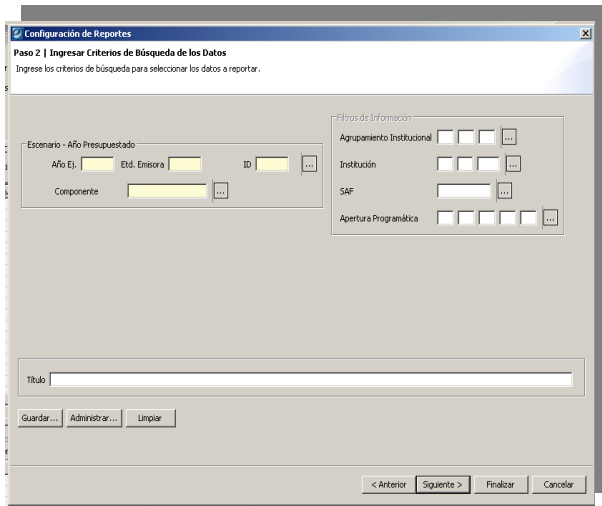
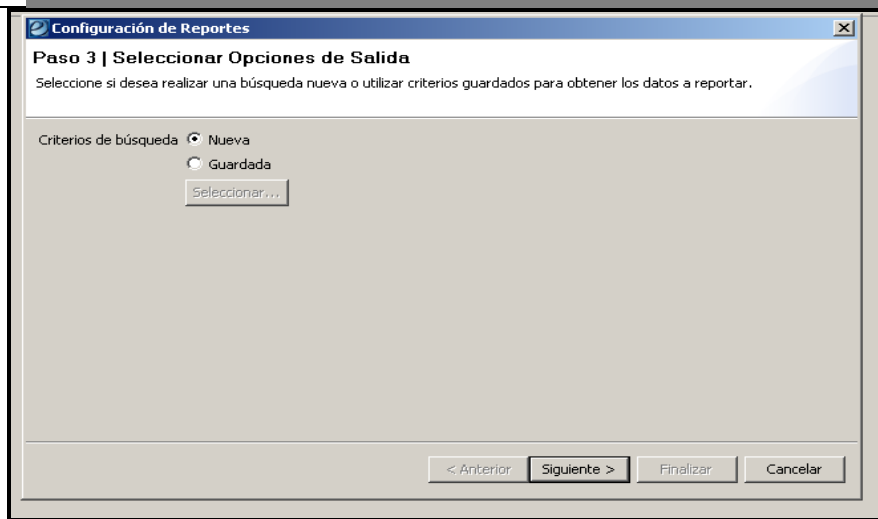


5. Formularios generados por el Usuario

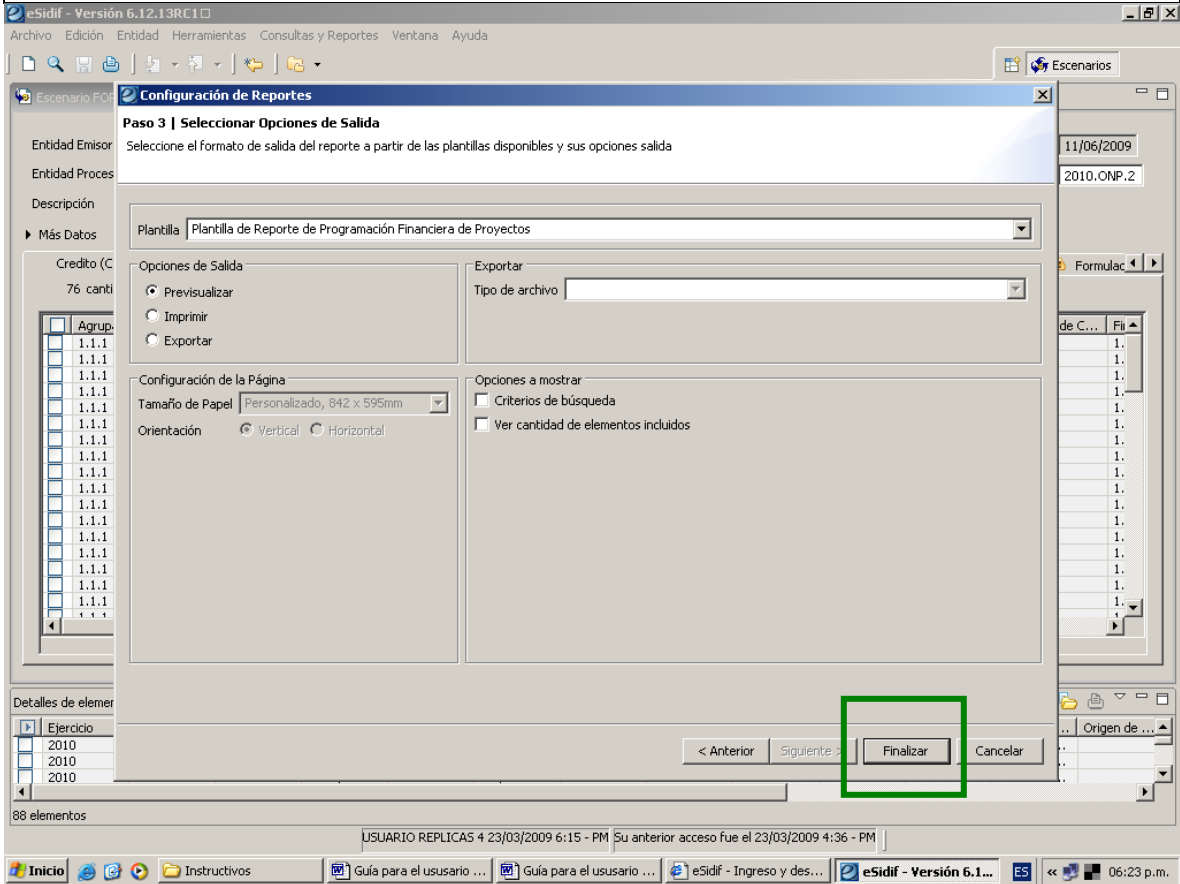
Se utilizará **Menú: Herramientas / Formularios FOP**, para obtener los Formularios que son factibles de generar por el Sistema. En tal sentido, desde esta opción, se obtendrán los Formularios FOP F2, F3, F5A, F5B, F6, F8, F10, F12 y F13. El ingreso a cada uno de ellos es homogéneo, tal como se observará en las pantallas siguientes, solo variando el set de escenarios a identificar en cada caso.



Módulo FOP e-sidif



Módulo FOP e-sidif



Estructura Programática

USUARIO Usuario etop22
14/04/2009 13:44:40

FORMA: F.3

Agrupamiento: 1.1.2.2008.2008.1
 Jurisdicción: 56 - Ministerio de Planificación Federal, Inversión Pública y Servicios
 Subjurisdicción: 0 - Ministerio de Planificación Federal, Inversión Pública y Servicios
 Entidad: 612 - Tribunal de Tasaciones de la Nación
 Servicio: 612 - TRIBUNAL DE TASACIONES DE LA NACION

PRESUPUESTO: 2009

Categoría Programática		Unidad Ejecutora	Finalidad Funcion
Código	Descripción		
54.0.0.1.0	Tasación de Bienes	639 - Tribunal de Tasaciones de la Nación	1.6 - Administración Fiscal
98.0.0.1.0	Aplicaciones Financ	639 - Tribunal de Tasaciones de la Nación	9.9 - OTROS

Módulo FOP e-sidif

Presupuesto de Gastos
de la Jurisdicción o Entidad
(En Pesos)

USUARIO Usuario efoj22
14/04/2009 13:52:00

FORMA : F.16

Jurisdicción: 45 - null
Subjurisdicción: 0 - null
Entidad: 450
Programa: 16 - null
Subprograma: 0
Proyecto: 3
Actividad: 0 - null
Obra: 51
Unidad Ejecutora: 795 - Área Planeamiento - Instituto Geográfico Militar

PRESUPUESTO: 2009

Fuente Financ.	Inciso	Principal			Descripción	Tipo de Moneda	Ubicación Geográfica	Finalidad Función	Importe
		Principal	Parcial	Subparcial					
1.1	3	3	9	0		2	3.5	5.000	
1.1	3	3	2	0		2	3.5	5.000	
1.1	3	3	3	0		2	3.5	15.000	
1.1	3	2	9	0		2	3.5	5.000	
1.1	3	7	2	0		2	3.5	688.888	
						Total Inciso 3 :		918.888	
1.1	2	5	6	0		2	3.5	50.000	
1.1	2	9	6	0		2	3.5	5.000	
						Total Inciso 2 :		55.000	
1.1	3	1	4	0		2	3.5	2.000	
						Total Inciso 3 :		2.000	
						Total Fuente 1.1 :		975.888	

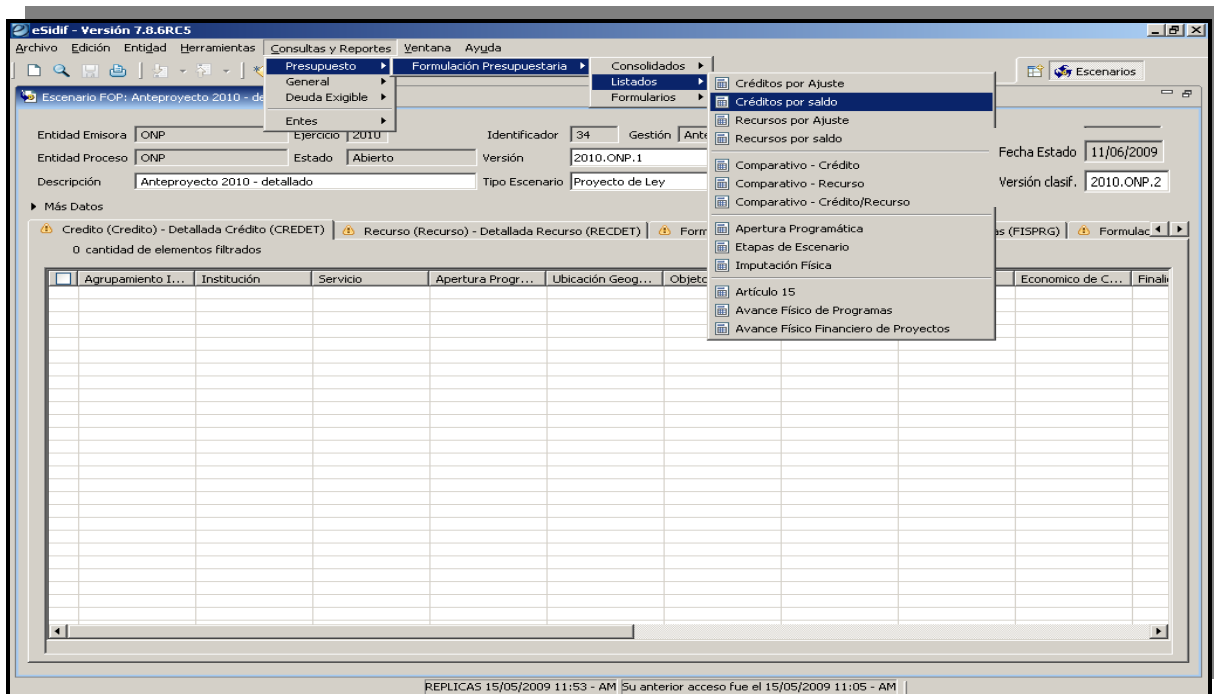
Page 1 of 16

6. Listados FOP

Se utilizará esta opción de menú para obtener los distintos listados disponibles en el Sistema, considerando que son de carácter variable y orientados a la gestión realizada en los escenarios de trabajo.

Veamos por ejemplo como se obtiene el Listado de “Créditos por saldo” (el resto de los listados opera de modo similar)

En primera instancia se abrirá una ventana emergente donde pueden completarse datos que harán referencia al escenario.



Módulo FOP e-sidif

Dicha pantalla puede completarse o dejarse en blanco y continuar, esto dependerá del volumen total de escenarios que posean en el sistema o de los datos con los que cuenten.

De no ingresar ningún dato se abrirá una ventana emergente en la cual, como Paso 1, se seleccionará el escenario sobre el cual se desea explotar la información. Luego continuarán el resto de los pasos como se indica a continuación.

Número Escenario	Nombre Escenario	Versi...	Entidad Emisora
2	Prueba Etapas	2008	COMISION NACIO
2	plurianual FINAL PRACTICA	2008	DEFENSORIA DEL F
2	Anteproyecto 2009	2008	ADMINISTRACION
2	SAF 200 - VIGENTE 30/06/2008	2008	REGISTRO NACIO
2	SAF 334 - VIGENTE 30/06/2008	2008	ENTE DE COOPERA
2	Prueba Antes de Capa	2008	INSTITUTO NACIO
2	SAF 664 - VIGENTE 30/06/2008	2008	ORGANISMO REGL
2	SAF 651 - VIGENTE 30/06/2008	2008	ENTE NACIONAL R
2	Aperturas Programaticas 2008	2008	ONP
2	SAF 102 - VIGENTE 30/06/2008 TM	2008	COMITE FEDERAL I
3	SAF 106 - VIGENTE 30/06/2008 T+T	2008	COMISION NACIO
3	SAF 307 - VIGENTE 30/06/2008 2	2008	MINISTERIO DE RE
3	Ceci-2da.Tanda	2008	COMISION NACIO
3	PRUEBA ETAPAS	2008	ENTE NACIONAL R
3	SAF 611 - VIGENTE 30/06/2008	2008	OFICINA NACIONA
3	Prueba Etapas (Copia 20080509030...	2008	COMISION NACIO
3	Defensor del Pueblo de la Nac.	2008	DEFENSORIA DEL F
3	Anteproyecto 2009 (Copia 2008051...	2008	ADMINISTRACION
3	SAF 904 - VIGENTE 30/06/2008	2008	ADM.NAC.DE MEDI
3	SAF 664 - VIGENTE 30/06/2008 (Co...	2008	ORGANISMO REGL
3	SAF 659 - VIGENTE 30/06/2008	2008	ORGANO DE CONT
3	Saf 334	2008	ENTE DE COOPERA
3	SAF 200 - VIGENTE 30/6/2008	2008	REGISTRO NACIO
3	Vigente 31/05/2007	2008	ONP
4	Vigente 30/06/2007	2008	ONP
4	Saf 334 (Copia 20080513061842)	2008	ENTE DE COOPERA
4	SAF 361 - VIGENTE 30/06/2008	2008	DEFENSORIA GENE

Módulo FOP *e-sidif*

Listado de Créditos por Saldo

Paso 2 | Filtrado de clasificadores presupuestarios

Seleccione los clasificadores presupuestarios con los cuales va a generar el listado

Clasificador	Desde	Hasta	Excluir
sector			<input type="checkbox"/> No
subsector			<input type="checkbox"/> No
caracterInstitucional			<input type="checkbox"/> No
jurisdiccion			<input type="checkbox"/> No
subjurisdiccion			<input type="checkbox"/> No
entidad			<input type="checkbox"/> No
servicio			<input type="checkbox"/> No
programa			<input type="checkbox"/> No
subprograma			<input type="checkbox"/> No
proyecto			<input type="checkbox"/> No
actividad			<input type="checkbox"/> No
obra			<input type="checkbox"/> No
ubicacionGeografica			<input type="checkbox"/> No
inciso			<input type="checkbox"/> No
principal			<input type="checkbox"/> No
parcial			<input type="checkbox"/> No
subparcial			<input type="checkbox"/> No
procedencia			<input type="checkbox"/> No
fuelle			<input type="checkbox"/> No
moneda			<input type="checkbox"/> No
clasificadorEconomico			<input type="checkbox"/> No
finalidad			<input type="checkbox"/> No
funcion			<input type="checkbox"/> No

< Atrás **Siguiente >** Finalizar Cancelar

Listado de Créditos por Saldo

Paso 3 | Opciones de Listado

Seleccione las opciones para generar el listado

Excluir saldos en cero

Diferencias

Leyendas

Clasificador Económico

Digitos para el clasificador Económico: 8

Etapas

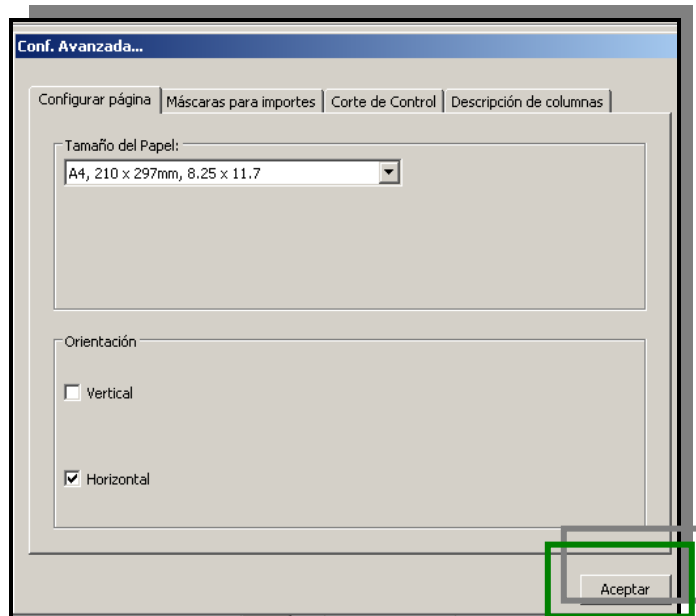
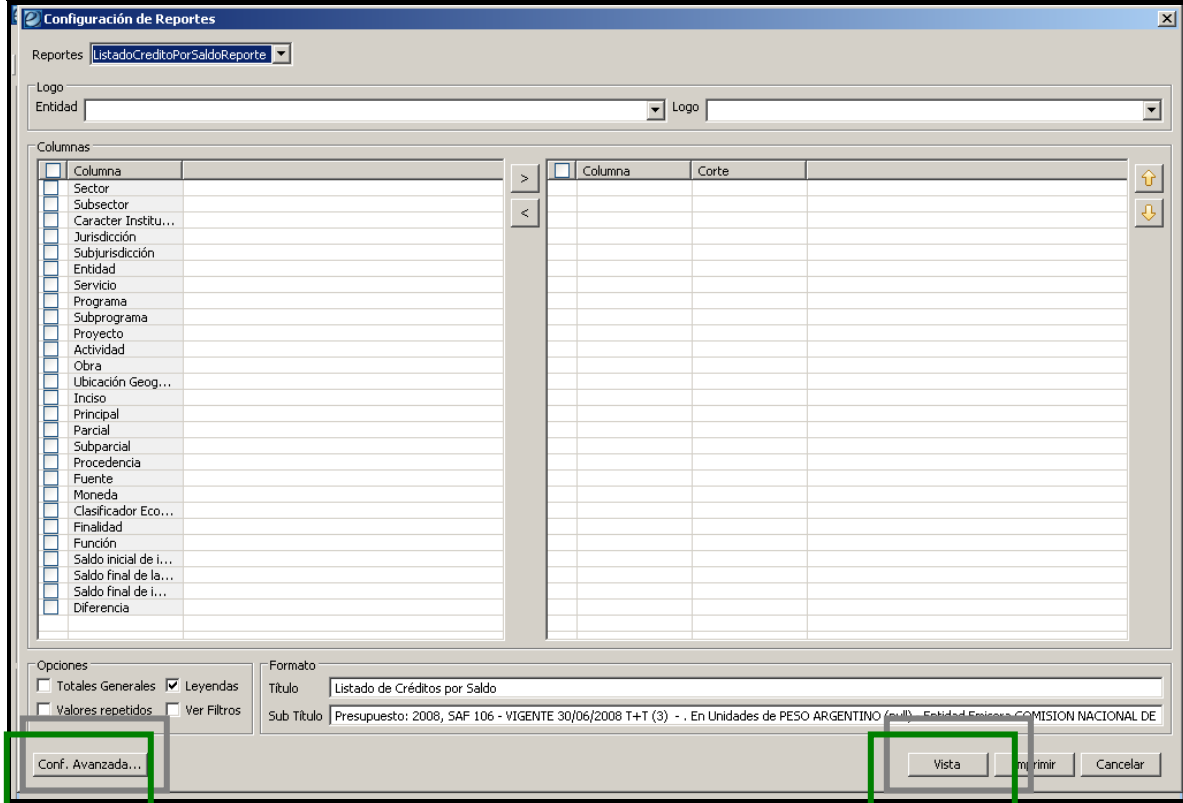
Desde: 0 - Etapa Inicial

Hasta: 0 - Etapa Inicial

Crear Reporte

< Atrás Siguiente > Finalizar Cancelar

Módulo FOP *e-sidif*



Módulo EOP e-sidif

Configuración de Reportes

Reportes: ListadoCreditoPorSaldoReporte

Logo: Entidad: Logo:

Columnas

Columna	Corte
<input type="checkbox"/> Ubicación Geog...	<input type="checkbox"/> Sector
<input type="checkbox"/> Subparcial	<input type="checkbox"/> Subsector
<input type="checkbox"/> Moneda	<input type="checkbox"/> Caracter Institu...
<input type="checkbox"/> Clasificador Eco...	<input type="checkbox"/> Jurisdicción
<input type="checkbox"/> Finalidad	<input type="checkbox"/> Subjurisdicción
<input type="checkbox"/> Función	<input type="checkbox"/> Entidad
	<input type="checkbox"/> Servicio
	<input type="checkbox"/> Programa
	<input type="checkbox"/> Subprograma
	<input type="checkbox"/> Proyecto
	<input type="checkbox"/> Actividad
	<input type="checkbox"/> Obra
	<input type="checkbox"/> Inciso
	<input type="checkbox"/> Principal
	<input type="checkbox"/> Parcial
	<input type="checkbox"/> Procedencia
	<input type="checkbox"/> Fuente
	<input type="checkbox"/> Saldo inicial de i...
	<input type="checkbox"/> Saldo final de la...
	<input type="checkbox"/> Saldo final de i...
	<input type="checkbox"/> Diferencia

Opciones: Totales Generales Leyendas

Formato: Título: Listado de Créditos por Saldo

Sub Título: Presupuesto: 2008, SAF 106 - VIGENTE 30/06/2008 T+T (3) - - En Unidades de PESO ARGENTINO (pes) - Entidad Emisora: COMISION NACIONAL DE

Botones: Vista, Imprimir, Cancelar

Visualizador


Archivos Ver Navegar

1 100%

Listado de Créditos por Saldo efcp22
23/06/2008 - 16:50

Presupuesto: 2008, SAF 106 - VIGENTE 30/06/2008 T+T (3) - - En Unidades de PESO ARGE

Sec	Sub	Car	Jur	Sub	Ent	Ses	Pro	Sub	Pre	Act	Ob	Inc	Pa	Pa	Pa	Pa	Pa	Saldo inicial	Saldo final	Saldo final	Diferencia
tor	sec	act	isd	jur	ida	vid	gra	ma	gra	ma	iva	iso	ncs	cia	ced	ent	de	de	de		
to	ex	ex	icc	icc	icc												según el	según el	según el		
ein	ein	ein	ein	ein	ein												rango de	rango de	rango de		
1	1	2	25	0	106	106	1	0	0	1	0	1	1	3	1	1	1.105.233	1.105.233	1.105.233	0	
1	1	2	35	0	106	106	1	0	0	1	0	1	4	0	1	1	7.306	7.306	7.306	0	
1	1	2	25	0	106	106	1	0	0	1	0	3	4	2	1	1	5.000	5.000	5.000	0	
1	1	2	25	0	106	106	1	0	0	1	0	3	0	3	1	1	5.000	5.000	5.000	0	
1	1	2	35	0	106	106	2	0	0	1	0	4	3	6	1	1	15.000	15.000	15.000	0	
1	1	2	25	0	106	106	16	0	0	1	0	2	3	3	1	1	4.000	4.000	4.000	0	
Totales Generales																	1.221.539	1.221.539	1.221.539	0	

 Pág. 1 de 1

1 de 1

Módulo FOP *e-sidif*

Versión de Clasificadores Privada

La misma tiene por objeto crear nuestra propia Versión de Clasificadores para ser utilizada en los escenarios de simulación internos del SAF.

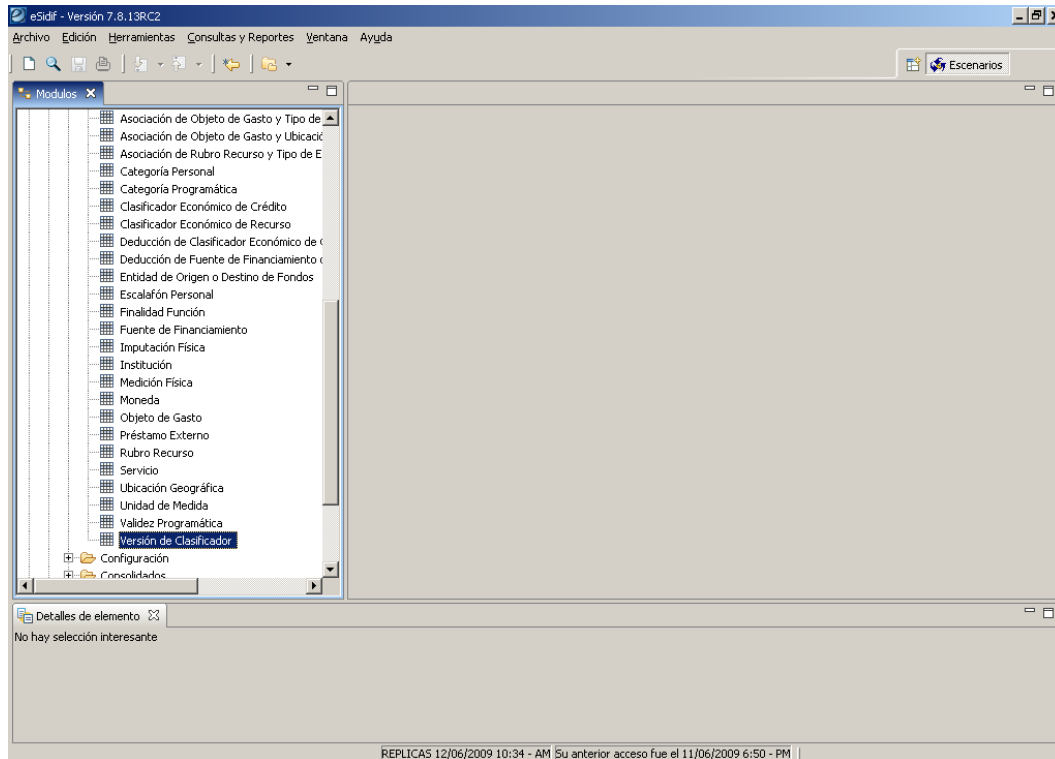
Para crearla es necesario tomar datos de un origen, el cual puede ser un ejercicio específico o una versión de clasificadores ya creada con anterioridad (pública o privada).

Podemos crear nuestra propia versión accediendo dentro de la vista de módulos a **Clasificadores y Asociaciones – Versión de Clasificadores**. Una vez que ingresamos al filtro de búsqueda; seleccionamos el ejercicio (en nuestro caso 2010) y accedemos a la Entidad Básica. Dentro de la misma aparecerán aquellas versiones creadas por la ONP (públicas) y las creadas por nuestro organismo (privadas).

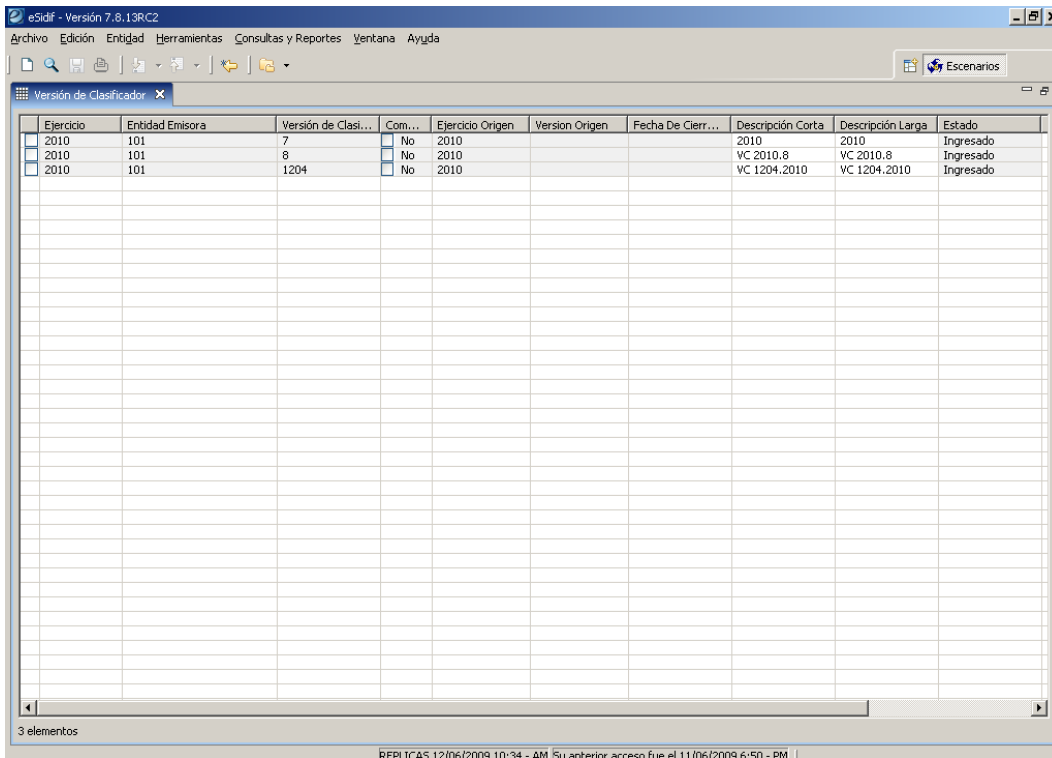
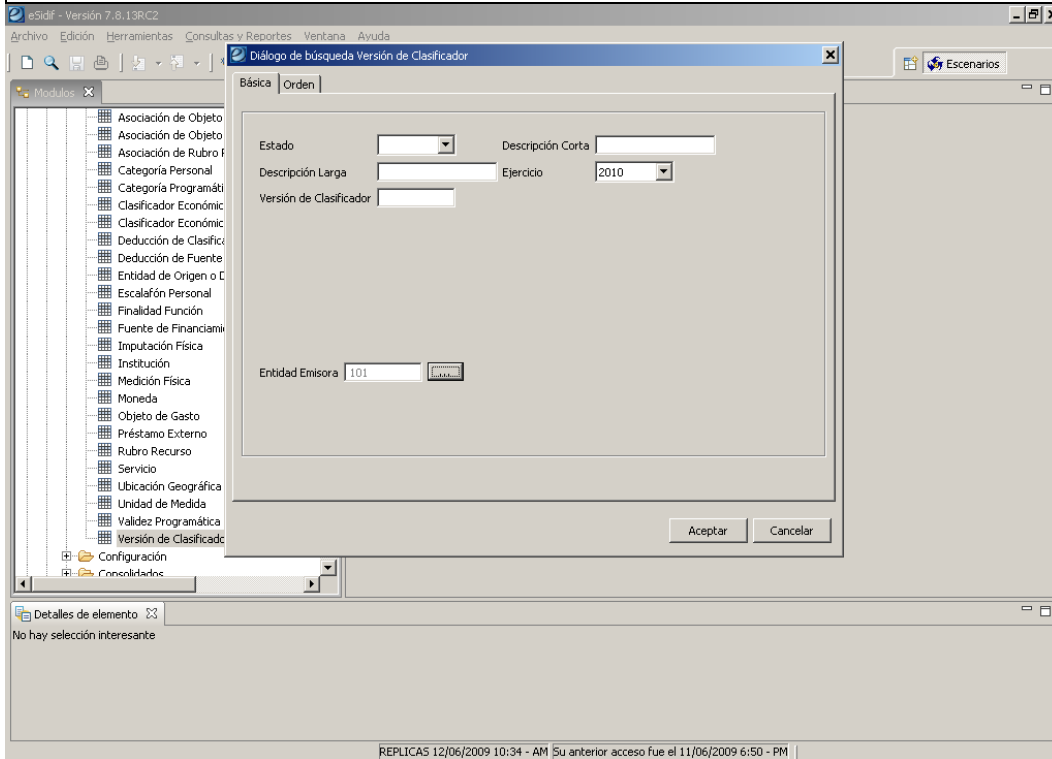
Para agregar una nueva versión, es necesario acceder al menú **Entidad, agregar elemento**: Ingresamos los datos correspondientes y guardamos los cambios. Aparecerá luego, el Actualizador de Versiones: Este nos dará la opción de elegir las imputaciones a utilizar en nuestra versión privada recientemente creada.

Una vez realizada nuestra versión, podemos ingresar o eliminar tanto las aperturas programáticas como las imputaciones Físicas.

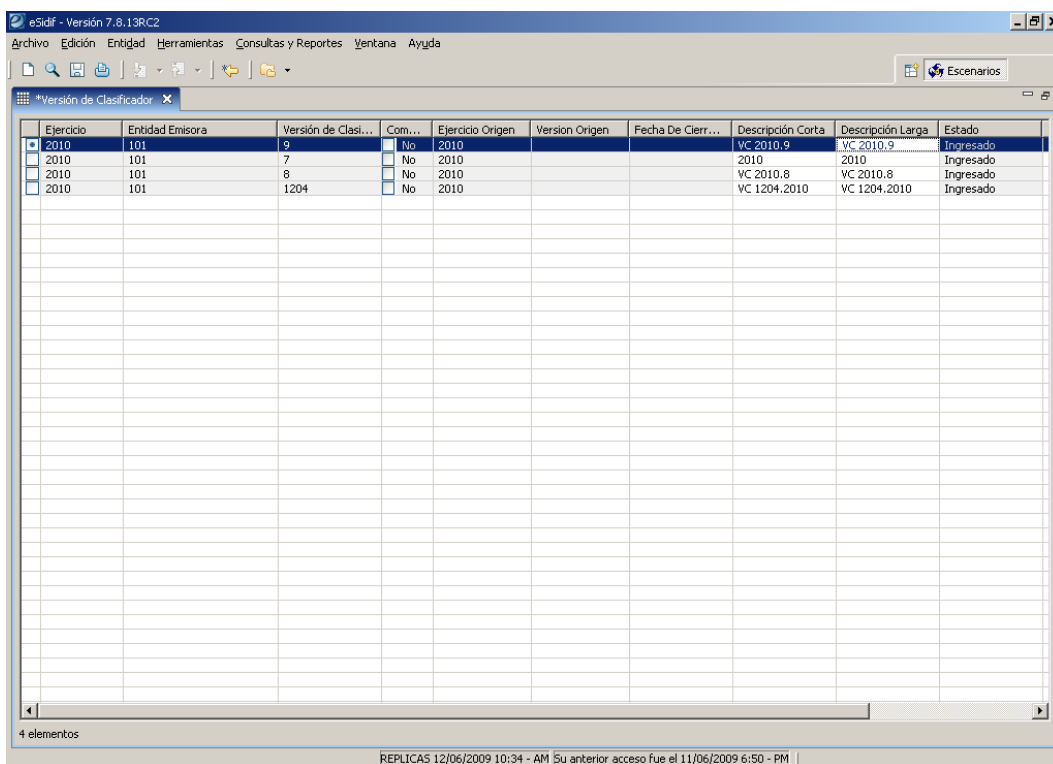
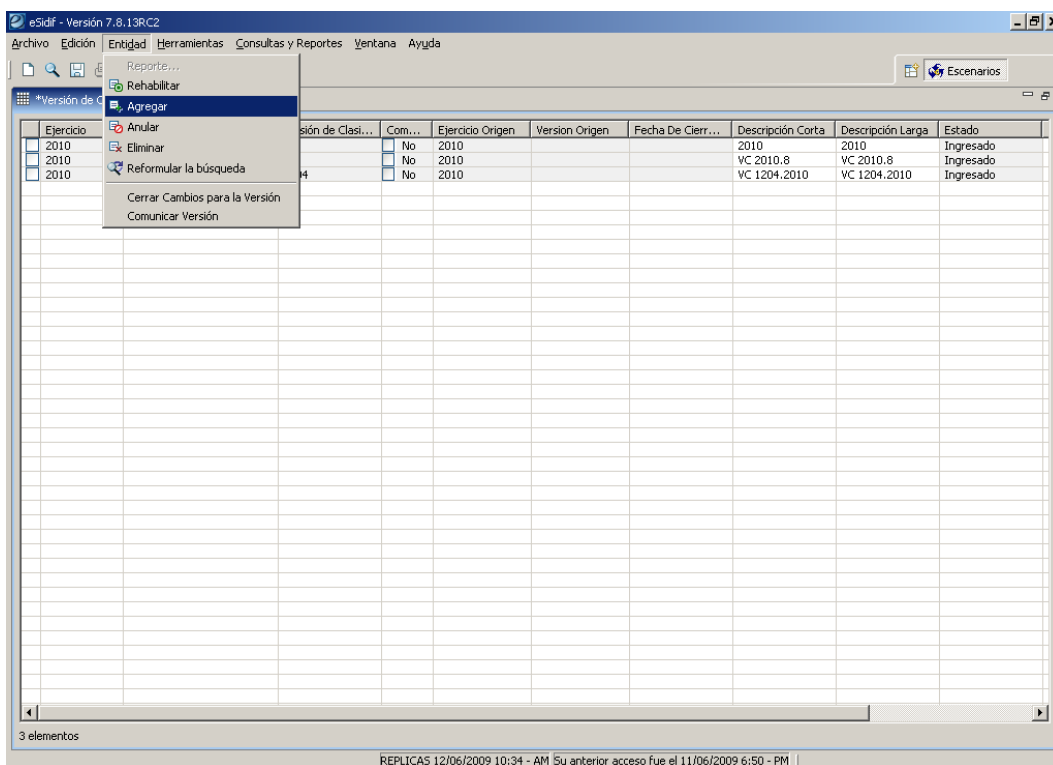
Para realizar cualquiera de estas modificaciones debemos ingresar a la entidad básica, haciendo filtro en la versión creada por nuestro organismo.

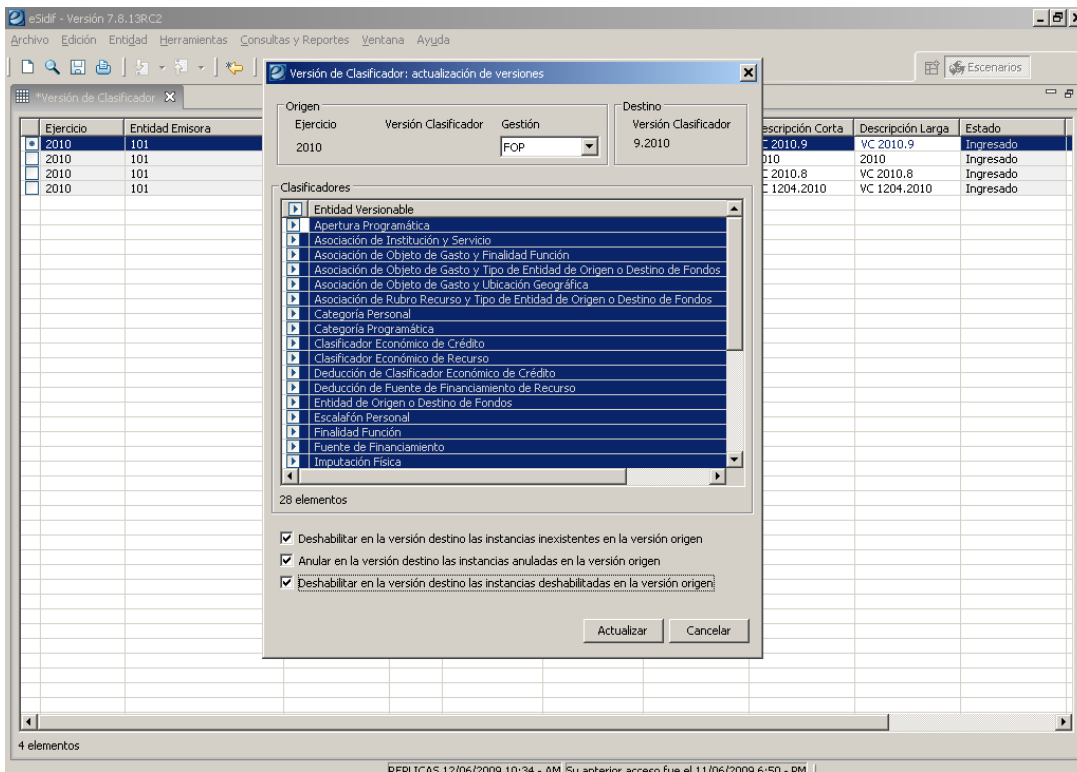


Módulo FOP e-sidif

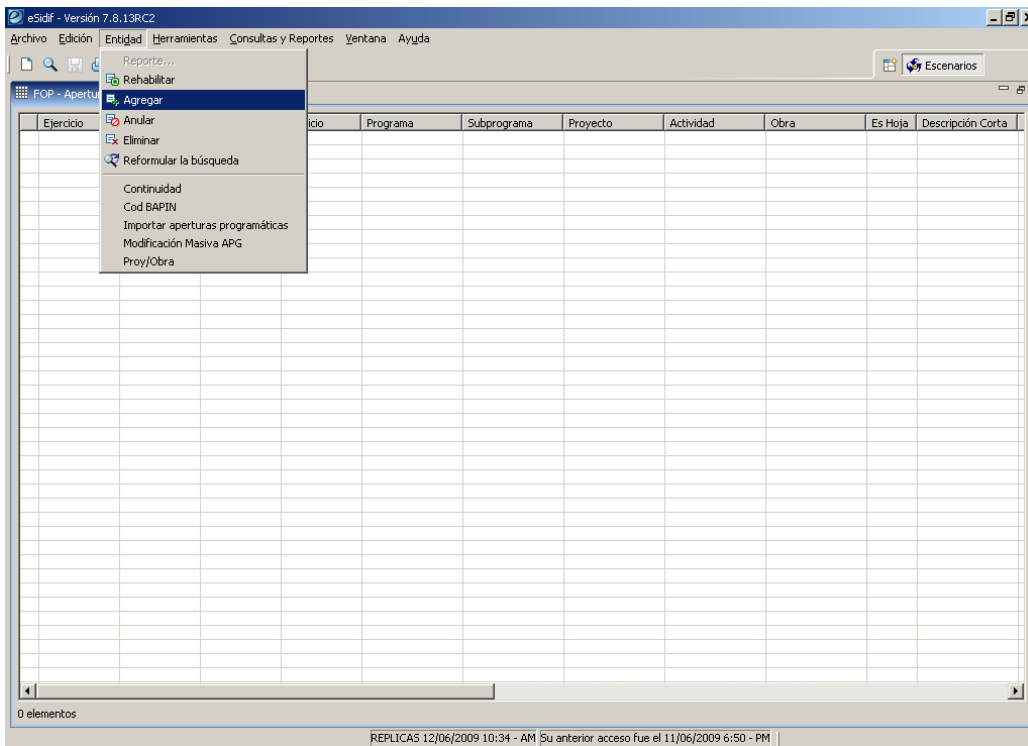
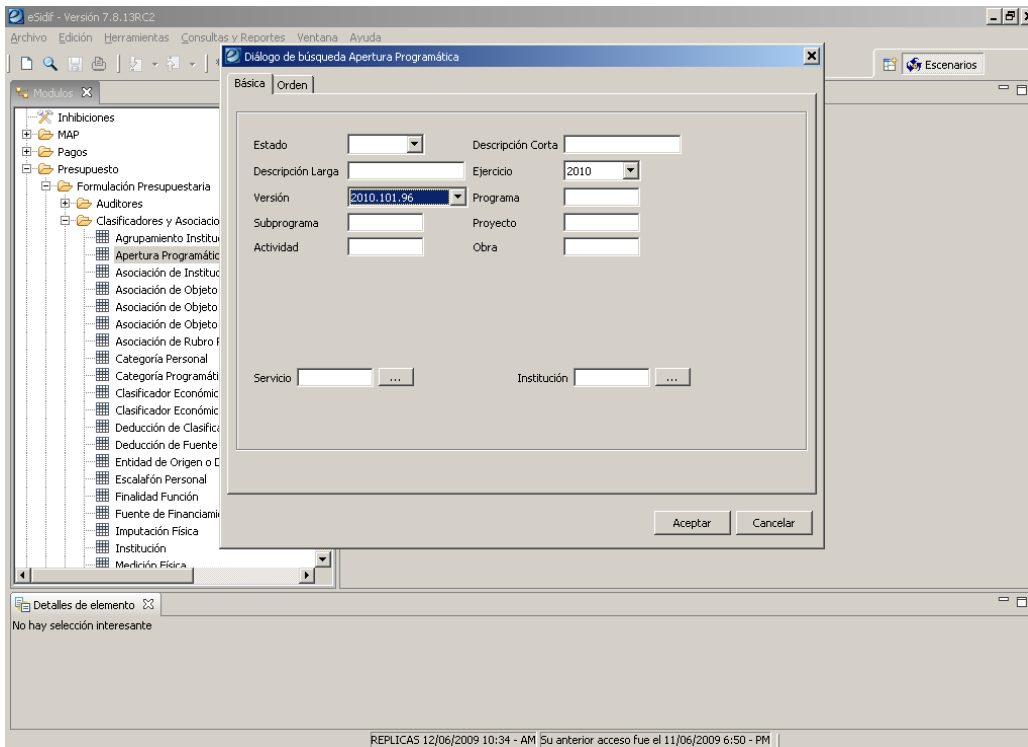


Módulo FOP *e-sidif*





Módulo FOP *e-sidif*



Mapeo (Común / Por copia)

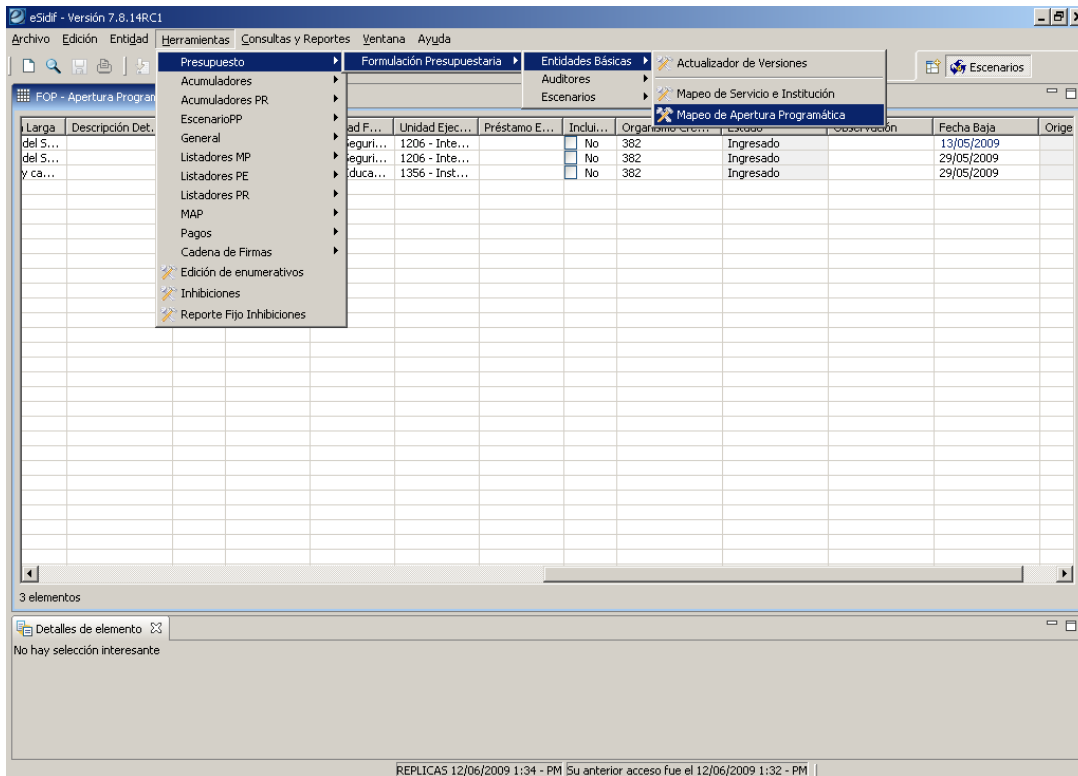
Esta funcionalidad consiste en llevar datos del origen de una Apertura Programática específica hacia una de destino.

Mapeo Común

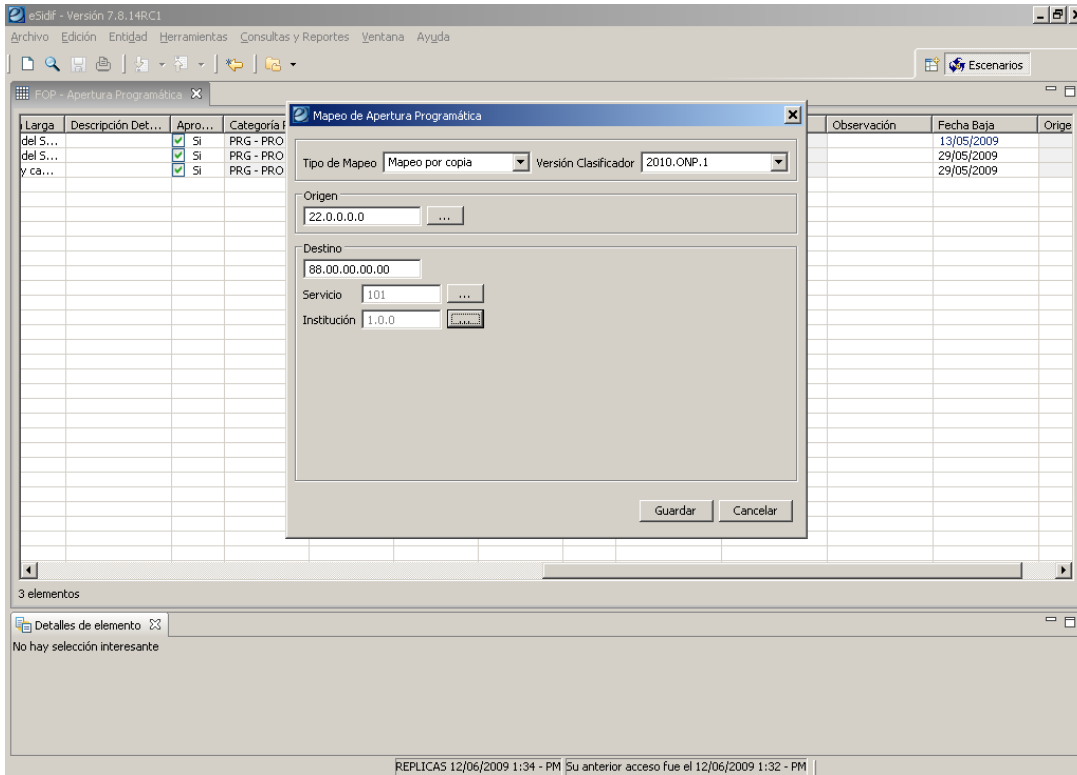
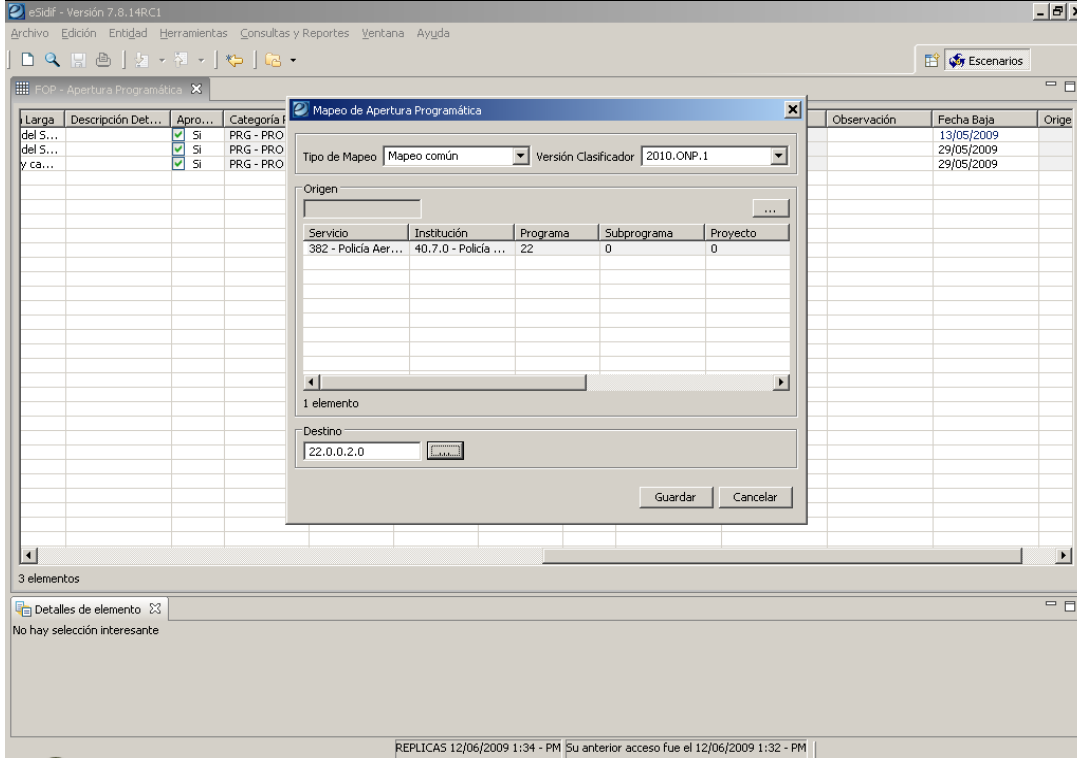
En este tipo de mapeo se requiere que tomemos de Origen el mismo nivel de estructura Programática de los Hijos. El sistema no crea automáticamente la nueva apertura de destino, sino que debe existir en la Entidad Básica.

Mapeo por Copia

A diferencia del Común tenemos que tomar como estructura Programática los padres. De esta forma el sistema crea automáticamente la nueva Apertura Programática de destino.



Módulo FOP e-sidif



6. Soporte al usuario

Teléfonos: 4349-/6168/6243/6228

Personal que los asistirá:

Germán Fugazzotto

Lucas Casagrande

Correo: rep_pr@mecon.gov.ar