

Catálogo artístico del Palacio Sarmiento



**Ministerio de
Capital Humano**
República Argentina

**Secretaría
de Educación**

Autoridades

PRESIDENTE DE LA NACIÓN
Javier Gerardo Milei

MINISTRA DE CAPITAL HUMANO
Sandra Viviana Pettovello

SECRETARIO DE EDUCACIÓN
Carlos Horacio Torrendell

SUBSECRETARÍA DE GESTIÓN ADMINISTRATIVA
María Inés Brogin Alba

Catalogación, investigación y textos: Lic. María Elena Babino

Investigación de las obras de Antonio Alice: Dra. Graciela Sarti

Fotografía:

Oscar Balducci

Diego Paruelo

Margarita Fractman, obra Nicolás García Urriburu

Fernando Minnicelli, obra Cecilia Biagini

Hugo Sanches, obra Eva Farji

Martín Cimmino

Curaduría Editorial:

Lic. Rocío Mayor

Corrección y contenido:

María de la Paz Guzmán

Eliana Tchorbadjian

Diseño y diagramación:

Verónica Bertarini

Alejandro Cancela

Babino, María Elena.

Catálogo Artístico del Ministerio de Educación, Cultura, Ciencia y Tecnología de la Nación / María Elena Babino; editado por Rocío Mayor; fotografías de Diego Paruelo. - 6a ed. ampliada. - Ciudad Autónoma de Buenos Aires: Ministerio de Educación, Cultura, Ciencia y Tecnología. Subsecretaría de Coordinación Administrativa, 2020.

340 p.; 28 x 28 cm.

ISBN 978-987-47076-4-2

1. Arte Argentino. I. Mayor, Rocío, ed. II. Paruelo, Diego, fot. III. Título.

CDD 709.82

Fecha de catalogación: 28/12/2018

Prohibida la reproducción total o parcial.

Queda hecho el depósito que previene la ley 11723.

© 2005, textos: Lic. María Elena Babino, los autores firmantes, Ministerio de Educación, Cultura, Ciencia y Tecnología.

Impreso en la Argentina / Printed in Argentine

Gabinete de Estampas



Prólogo

Para la Academia Nacional de Bellas Artes ha sido muy grato poder ofrecer, en donación, la serie de grabados aquí documentada, ejemplos de gráfica contemporánea. Agradecemos el interés y la cordialidad demostrada por el Ministerio de Educación en relación a este aporte espontáneo y generoso de los artistas. Asimismo, va a ellos un reconocimiento muy cálido de nuestra Institución. No podía ser de otro modo, ante el deseo, ampliamente demostrado, de colaboración y fundamentalmente de confianza en el Estado, como espacio de legitimación que, en el más alto nivel, revela constituirse en esencial referencia pública de conformación de identidad y pertenencia, contribuyendo a elevar el sentido del valor simbólico en juego, tanto de una parte como de la otra.

Organismo del Ejecutivo, el Ministerio de Educación de la Nación, alienta e impulsa la alianza, que hoy importa en grado extremo, entre arte y educación. Se trata de la formación del ciudadano, con la idea o, más bien, la convicción de que crecemos realmente en la medida en que nos educamos de acuerdo a valores positivos, personales y sociales. A través de experiencias de las que nacen aquellas aptitudes de las que somos capaces a lo largo de la vida, sin que pueda ser ajena a tal devenir una educación por el arte, dada la posibilidad de la creación y la invención de nuevas realidades. En zonas profundas de la conciencia y de la espiritualidad, de la imaginación y del sentir, que no se articulan sin la amplificación del concepto en la formación de los lenguajes, tanto del lenguaje verbal como de los lenguajes artísticos.

El horizonte actual de la gráfica tiene bien ganados sus éxitos contemporáneos. Nos parece que al trabajo gráfico le es propio nada menos que el poder mimetizar la misma vida de la conciencia. La parte sensible de nuestra interioridad recibe impresiones iniciales y las recibe a la manera de un sello. La marca de la que hace uso la gráfica se le asemeja sorprendentemente, puesto que de modo similar a la evolución de la experiencia humana, se basa en una inscripción primera y en un proceso (creativo) de repetición. El procedimiento gráfico persistiría en un mecanismo que a fin de cuentas garantiza el desarrollo psíquico y el avance del conocimiento, procediendo en analogía con los procesos más originarios de la experiencia cultural y social. Activando, lo sabemos, el vuelo de la imaginación y el surgir de la imagen.

Digamos ahora que este aporte al Ministerio no habría sido posible sin la iniciativa de nuestra colega, Alda Armagni, Académica de Número, quien supo interesar con su liderazgo a una serie de colegas cuya respuesta está a la vista, concretada en la numerosa lista de creadores que halagan el arte argentino y que tan bien nos representan dentro y fuera del país.

Rosa María Ravera
Presidente de la Academia Nacional de Bellas Artes
(2001-2006)

Gabriela Aberastury

Nació en Buenos Aires en 1943.

Desde el año 1995 es Directora del Taller Litográfico AXA en Buenos Aires. Desde 1998 a 2002 fue invitada a realizar un *workshop* sobre técnicas gráficas en Kunsts-tation Kleinsassen, Alemania.

Obtuvo diversos premios, entre ellos: 1980, Gran Premio de Honor, Salón Nacional, dibujo. 1979, Primer Premio Salón Nacional, dibujo. 1974, Tercer Premio Salón Municipal, grabado. 1969, Primer Premio Sociedad Hebraica Argentina, grabado.

Realizó muestras individuales, entre ellas: 2008, Coppa Oliver Arte, Buenos Aires; 2007, invitada por el ayuntamiento de Andalucía a exponer en Granada y Sevilla; 2004, Galería Palatina, Buenos Aires; 2002, Galería Palatina, Buenos Aires; 2001, Galería Wagner, Kassel, Alemania. Primera exposición individual en Madrid, España. Actualmente es directora del taller Aberastury.

El Escarabajo

“El Escarabajo” es una obra inspirada y ambientada por Manuel Mujica Lainez, que la artista toma y desarrolla con la incorporación del concepto del espacio ambiguo, plasmando así, la ubicación del amor, la ira, la ambición, el desprecio y los sentimientos básicos enrevesados del alma y mente humana.

(...) Esos sentimientos con base geométrica, difunden curvas y círculos estáticos, navegando en aguas humanas, expresando emociones, experiencias y aventuras que convierten las metáforas visuales en el argumento detallado del monumental guión. Con el aplastante y refinado temperamento de Aberastury aterriza la fantasía alucinante de la obra en el remanso indispensable del grabado.

(...) La genialidad de Aberastury se genera con la diametral ubicación de la capacidad para involucrarse en carne y cuerpo con la historia de la obra; ella es un manifiesto abierto con relieve y terciopelo de una inigualable calidad del tratamiento, únicamente comparada con el abismal anhelo de la creación y la definición altiva del terrible compromiso con la ductilidad de una artista comprometida con los cambios de su técnica y la brillante capacidad de conseguir un equilibrio entre lo natural, artificial y la mística.

Ernesto Sánchez
Madrid, 2004



5

EL ESCARABAJO

G. ABERASTURY 1996

Gabriela Aberastury
El escarabajo, 1996,
litografía 1/5, 58 x 81 cm.
Firma: ang. inf. der: "G. Aberastury 1996".

Rodolfo Agüero

Nació en Buenos Aires. Profesor Nacional de Grabado y Dibujo de la Escuela Nacional de Bellas Artes Prilidiano Pueyrredón. Se ha desarrollado en el campo del Grabado como así también en objetos gráficos, libros de artista, instalaciones y desde los años 90 en el campo digital.

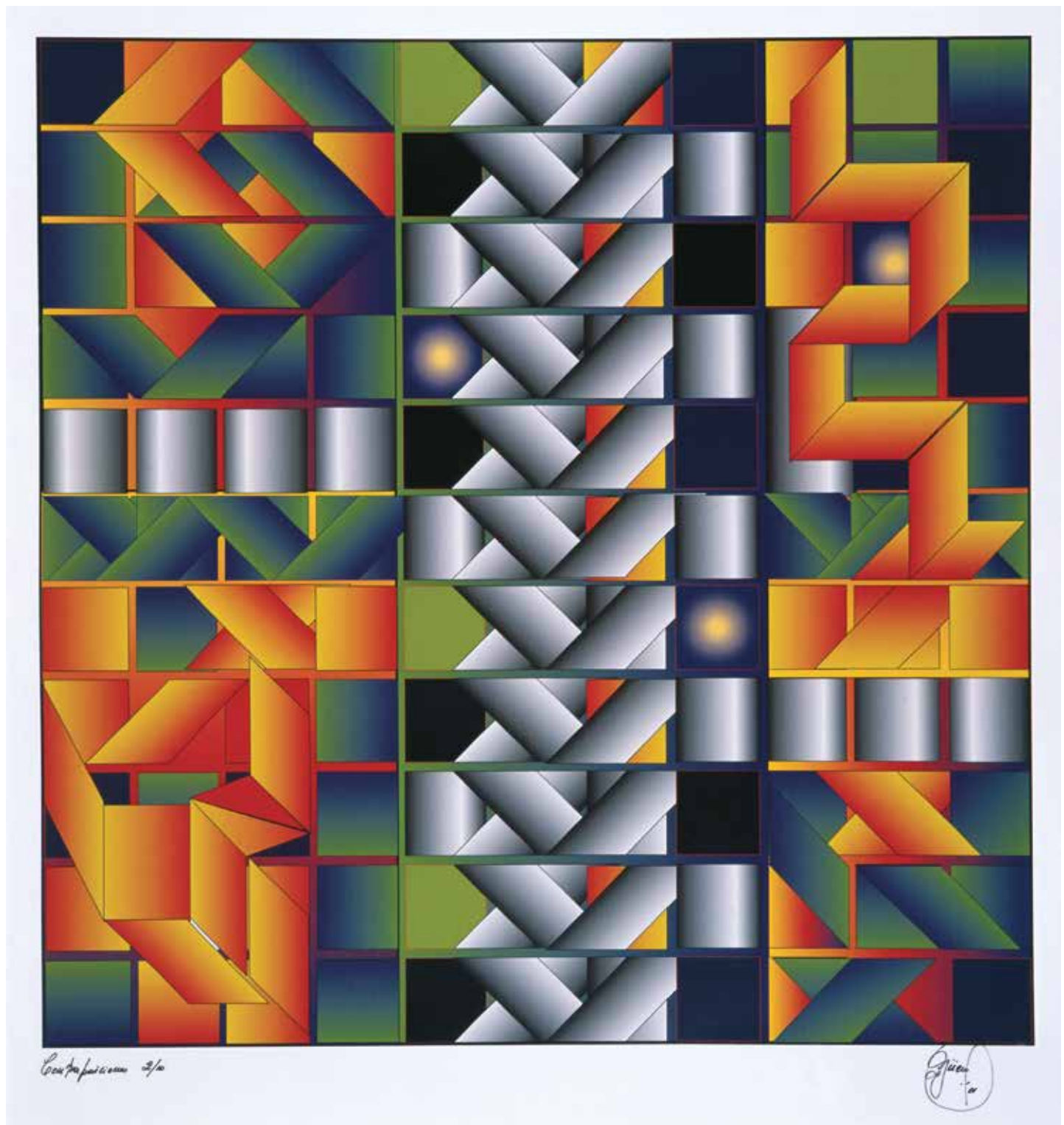
Fue seleccionado mediante jurados en 37 Bienales Internacionales de Grabado. Desde el año 1974 realiza exposiciones individuales, llevando en la actualidad más de 25 muestras en Argentina, Alemania, España, Estados Unidos y Rusia.

Premios (selección): 1974, Gran Premio Nacional de Honor del X Salón Nacional de Grabado y Dibujo; 1997, Gran Premio de Grabado, Banco de la Provincia de Buenos Aires; 2008, Premio Fundación Alberto Trabucco, Academia Nacional de Bellas Artes; 2011, Premio Municipal Manuel Belgrano, Ciudad de Buenos Aires.

Contraposiciones

Agüero viene realizando desde hace años, una indagación constante acerca de los medios de impresión según diferentes tecnologías, valiéndose de elementos mecánicos o electromecánicos, de la cibernética, la digitalización y de otras tecnologías de punta. Combina así luego en sus obras el fruto de sus indagaciones que despiertan tanto curiosidad como admiración (...).

Fermin Fevre



Rodolfo Agüero

Contraposiciones, 2001,
impresión digital 2/10, 60 x 60 cm.

Firma: ang. inf. der.: "Agüero '01".

Alda María Armagnì

Nació en Lanús, provincia de Buenos Aires. Egresó como profesora de Dibujo y Grabado de la Escuela Nacional de Bellas Artes Prilidiano Pueyrredón. Pintora y docente, fue becada por la Embajada de Brasil en 1971, por la Universidad de Santa María de Valparaíso, Chile, y por el Fondo Nacional de las Artes en 1972.

Desde 1962 expone individualmente en galerías argentinas y en el exterior. Ha participado invitada, en diferentes Bienales Hispanoamericanas de Arte. Obtuvo numerosos premios, entre ellos el Primer Premio del Salón de Acuarelistas y Grabadores en 1948; Primer Premio del mismo Salón en 1955; Gran Premio de Honor, Ministerio de Educación, XLVI Salón Nacional de Artes Plásticas en 1957; Gran Premio Salón Municipal Manuel Belgrano en 1958; Gran Premio Adquisición Arte Nuevo, Museo de Arte Moderno, Nueva York en 1961; Gran Premio de Honor XIV Salón Nacional de Grabado y Dibujo en 1978. Fue invitada a participar por dicha Academia en la Bienal de Grabado G. Facio Hebecquer en 1975, 1979 y 1981.

En 1980-81 fue becada por el Instituto de Cultura Hispánica. Sus obras figuran en todos los museos del país, y además en el Museo de Arte Moderno de Nueva York, en el Castello Sforzesco de Milán y en pinacotecas privadas.

De América

Construye su peculiar visión del mundo por medio de una iconografía que remite a las civilizaciones de la América precolombina, no como representación de un folklore exótico, sino haciéndose cargo de la memoria de un pueblo. Pero al mismo tiempo, la utilización de la bidimensionalidad de las figuras, así como la disposición de las mismas en un espacio totalmente diferente al de la representación naturalista, es decir, un espacio mental, imaginado, tiene que ver también con las formas artísticas de épocas y culturas ancestrales.

Su obra adquiere, de este modo, plena significación en el compromiso que asume con su propia realidad histórica. El imaginario visual de América alcanza en sus estampas la dimensión de una presencia anclada en la historia y ocupa un lugar destacado en el espacio cultural del comienzo de un nuevo milenio.



Alda María Armagni

De América, 2001,
aguafuerte 2/5, 69,5 x 50 cm.

Firma: ang. inf. der.: "Alda María 2001".

Olga Autunno

Nació en Buenos Aires. Estudió en la Escuela Nacional de Bellas Artes de la Universidad de Córdoba, y se especializó en grabado.

Expuso desde el año 1985, realizando más de 150 muestras individuales y colectivas en la Argentina y en el exterior. Becada por la Organización de Estados Iberoamericanos, realizó estudios en España. Ofició como jurado en Salones Provinciales y Municipales entre otros. Poseen su obra museos, entidades públicas y privadas en el país y en el exterior.

Obtuvo premios y reconocimientos, entre ellos, en el 2006, el Premio Consagratorio Adquisición en Grabado Fundación Alberto J. Trabucco de la Academia Nacional de Bellas Artes de la República Argentina.

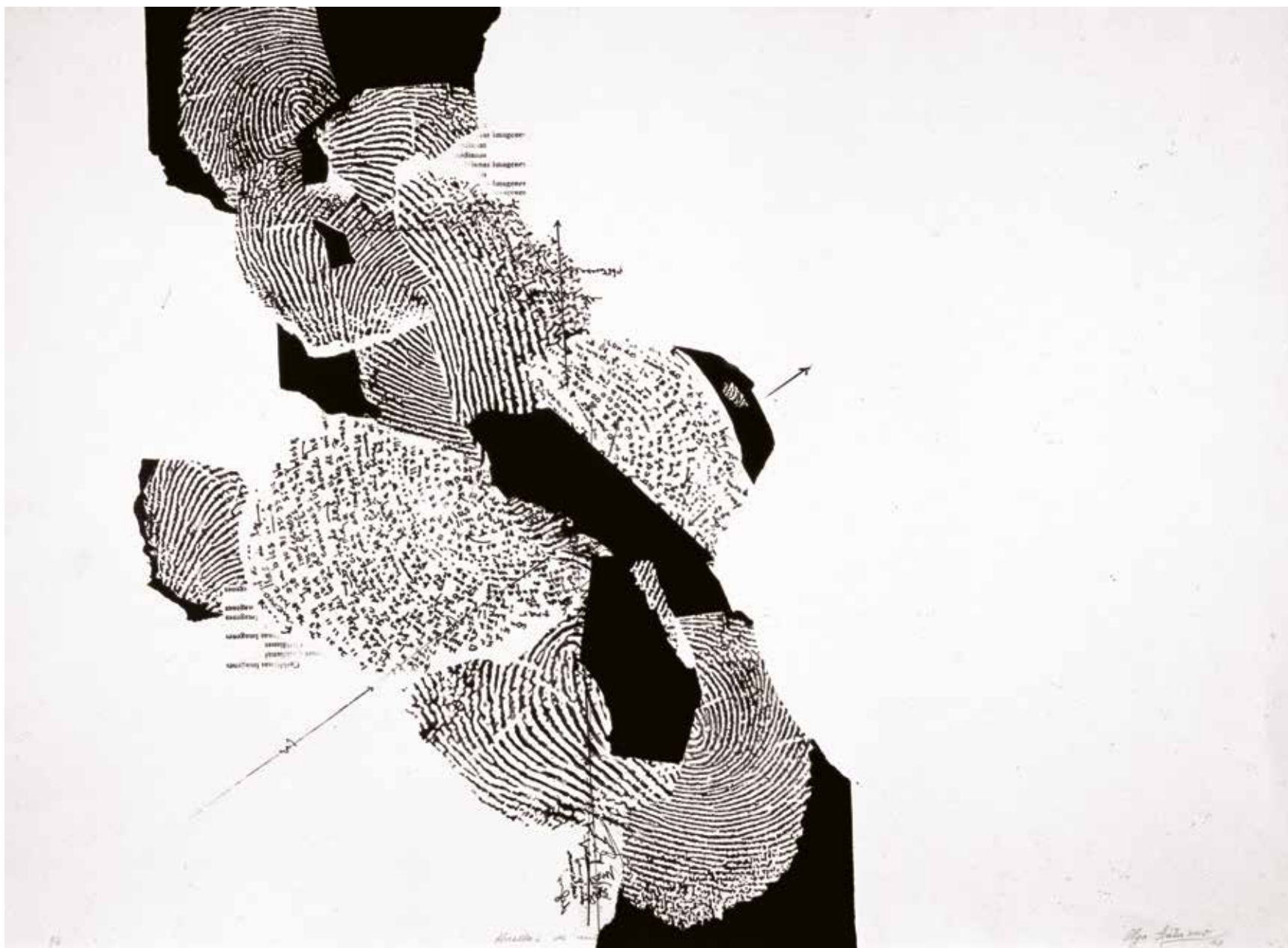
En 2011 el Instituto de Promoción Turística de la Nación seleccionó su proyecto para el diseño y elaboración de una obra que representara al país en eventos en el exterior. En 2012, en una muestra en el exterior, incorporó el video y la fotografía intervenida, cuyas técnicas viene trabajando desde el año 2008.

La Huella de mi memoria

Autunno trabaja desde una gráfica enriquecida técnicamente. Su pie de impresión está puesto sobre la plancha litográfica: esa piedra que sustenta y multiplica huellas y manchas. Sin embargo, le interesan las técnicas aditivas, con toda su secreta fórmula de sumas y restas, y enlaza entonces la punta seca y el carborundum, el chine colé y las transferencias, en un connubio secreto y a la vez desbordante. Plano en que las tintas multiplican efectos. Y los espacios -esas neutralidades aparentes de negros o de blancos contrastados- pueden de pronto equivaler a abismos.

Jorge M. Taverna Irigoyen

*Miembro de número de la
Academia Nacional de Bellas Artes
Full Member de la Asociación Argentina
e Internacional de Críticos de Arte*



Olga Autunno

Huellas de mi memoria permanente, 2003,
litografía, 80 x 58 cm.

Firma: ang. inf. der: "Olga Autunno 03".

Horacio Beccaría

Nació en 1945 en Lanús, provincia de Buenos Aires. Realizó sus estudios en las Escuelas Nacionales de Bellas Artes. Profesor Superior de Grabado. Profesor Titular Ordinario en las Cátedra de Grabado y Arte Impreso de la Facultad de Bellas Artes de la Universidad Nacional de La Plata y en la Universidad Nacional de Arte, -UNA- Buenos Aires.

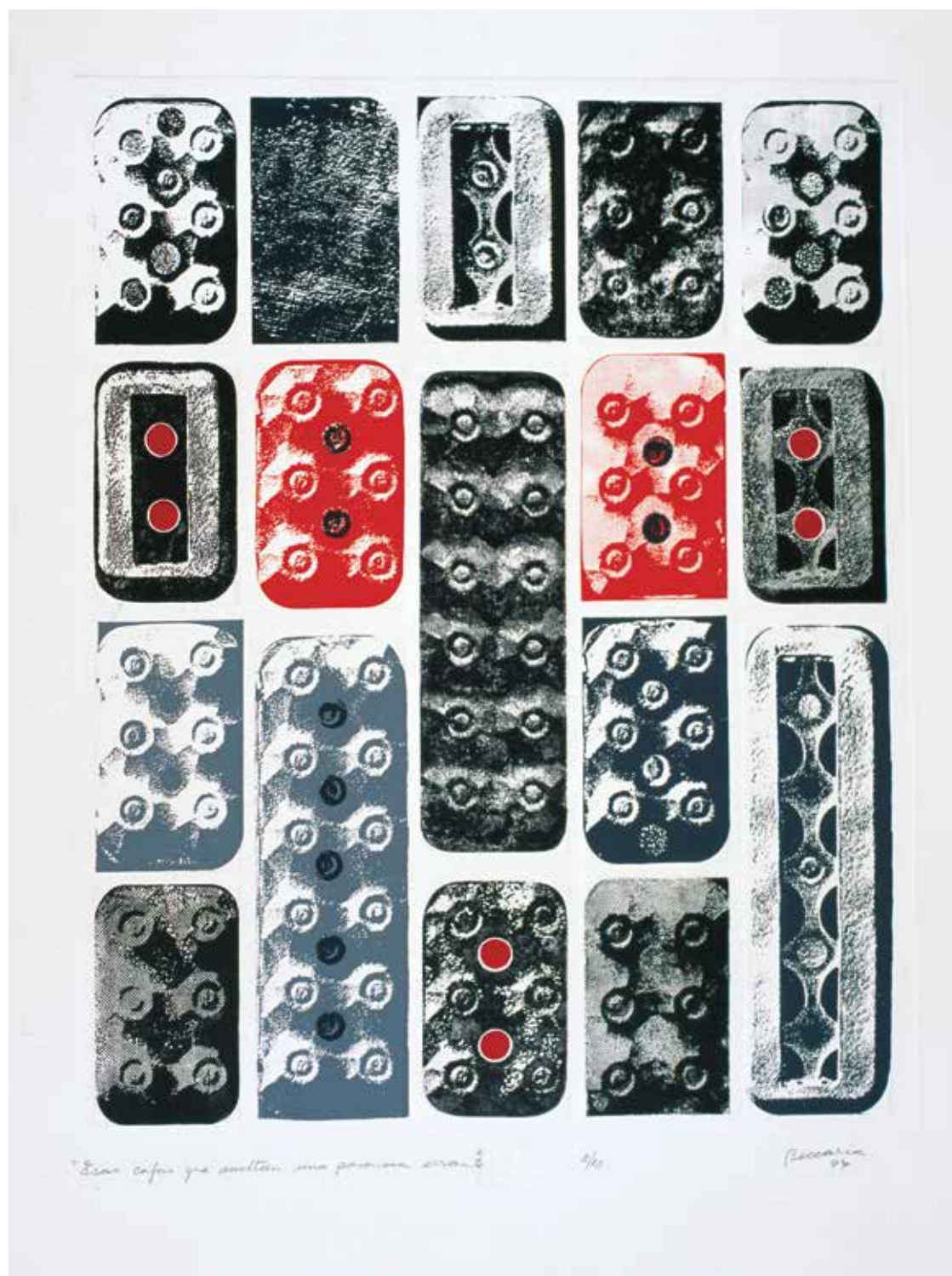
Desde 1964 participó en Salones Nacionales, Municipales, Provinciales y privados del país, obteniendo, entre otros, los siguientes premios: Gran Premio Salón Nacional; Premio Cámara de Diputados, Salón Nacional; Primer Premio Salón Regional de la provincia de Buenos Aires; Premio Municipal en Monocopia; Primer Premio Salón de Tucumán. Museos y colecciones privadas del país y del exterior poseen obras suyas.

Esas cajas que ocultan una paranoia errante

En esta obra el plano aparece como insuficiente, ya que no alcanza a conjugar en él algunas ideas que se resisten, por sí mismas, a plasmarse en la bidimensión. Una marcada sugerencia a la tridimensionalidad va fijando el carácter de la obra y los objetos van emergiendo de la misma.

La franca presencia de un volumen virtual está haciendo referencia a una realidad fragmentada y multiplicada, así como también a una captación fotográfica que acentúa y por momentos transforma esos objetos cotidianos. Se hace evidente, entonces, que en ese tránsito a la tridimensión van surgiendo o sugiriendo las huellas de espacios ocultos y secretos, en un discurso alusivo a las más elementales y profundas nociones de la génesis de la vida misma. El objeto es más que una simple caja ya que posee su propia alma. En la presente obra es posible descifrar diversas técnicas combinadas: la utilización de fotografías, constituyendo las mismas un punto de partida para un desarrollo ulterior, imágenes digitalizadas, impresiones en hueco e impresiones serigráficas.

Inés Costa



Horacio Beccaría

Esas cajas que ocultan una paranoia errante, 1997,
técnica mixta 2/10, 69 x 53,5 cm.

Firma: ang. inf. der.: "Beccaría 97".

Marta Belmes

Nació en Buenos Aires en 1942. Es Profesora Nacional de Pintura. Estudió grabado con Ana María Moncalvo, Aída Carballo y Fernando López Anaya. Expuso desde 1960 en Salones Nacionales y Provinciales y desde 1963 en forma individual y colectiva. Algunas de las muestras en las que participó como invitada son: *20 + 20 Dibujantes y Grabadores*, ANBA, Museo Eduardo Sívori. 2011: *La vuelta al país en 80 Grabadores*, MACLA y Centro Cultural Borges, 2012: *Grabadoras de Buenos Aires*, Galería Zurbarán.

A partir de 1997 participa en exposiciones y bienales internacionales. Sus obras figuran en museos y universidades del país y del extranjero. En el año 2012 fue seleccionada para el Premio Alberto J. Trabucco en grabado, ANBA, Centro Cultural Recoleta. En la actualidad, ejerce la docencia en plástica y diseño textil.

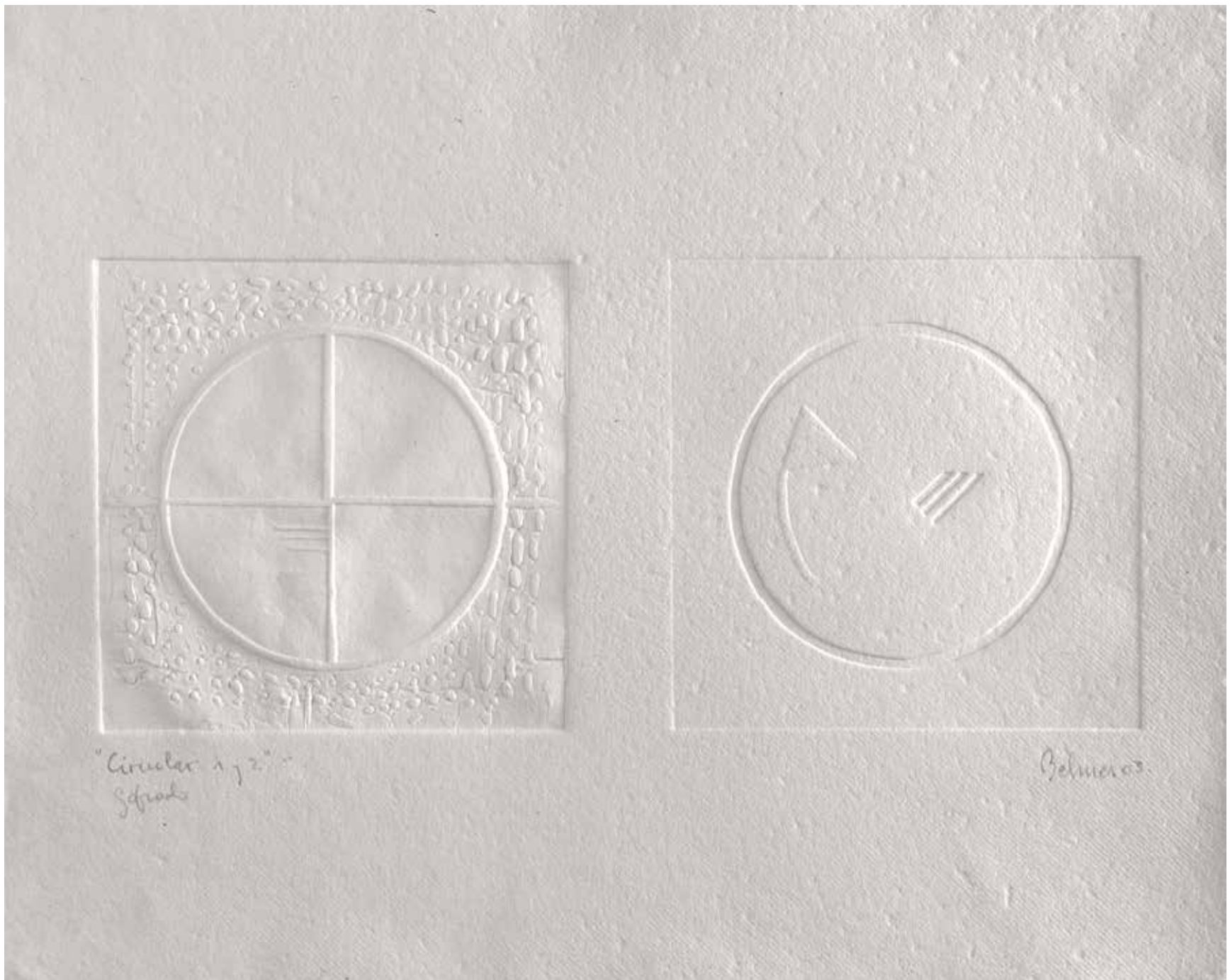
Circular 1 y 2

Belmes crea a partir de las ambivalencias del estímulo creador. (...) sostiene un doble juego entre la forma positiva (dibujada) y su reverso, aludido mediante el relieve gofrado. La metáfora se produce desde la ejecución de la obra y es consecuencia de los recursos plásticos empleados. (...) propone compartir el proceso creador, invitando a participar de la obra.

Elba Pérez

Trabajo con la huella del material y de la herramienta (lo orgánico), con la marca y con la forma rigurosa (lo geométrico). El papel se hunde o se eleva; es a través de la luz que se percibe, se visualiza, se revela la imagen, la línea, el grosor. Y como inevitablemente la luz y la sombra coexisten, también la sombra constituye parte importante de la obra. Y así ésta se modifica constantemente.

Marta Belmes



Marta Belmes

Circular 1 y 2, 2003,
gofrado, 18,5 x 18,5 cm.

Firma: ang. inf. der.: "Belmes 03".

Aída Chertkoff

Nació en Concordia, Entre Ríos, en 1946. Se formó en los talleres de la Escuela de Artes Visuales, y estudió grabado en Buenos Aires. A partir de 1982, realiza muestras individuales, colectivas y participa en Salones y Bienales en el país y en el exterior. En el año 2000 fue invitada por la Academia Nacional de Bellas Artes a participar en el Premio Trabucco de Grabado.

Algunos de los premios que recibió son: 2005, Premio Fundación Bica, Salón Anual Santa Fe, Museo Rosa G. de Rodríguez; 2002, Mención Bienal Argentina de Gráfica Latinoamericana, Premio Universidad Nacional del Litoral, Salón de Santa Fe; 1999, Mención Especial del Jurado II Salón Nacional de Salta; 1998, Primer Premio de Grabado Gobierno de la Provincia de Entre Ríos, Salón Anual de la Provincia.

Poseen obra suya: Museo Municipal de Arte Juan C. Castagnino de Mar del Plata, Museo de Dibujo y Grabado Artemio Alisio de Concepción del Uruguay, Entre Ríos, Exposición Permanente de la Comisión Nacional de Energía Atómica, Museo Provincial de Arte de Santa Rosa, La Pampa, Florean Museum de Rumania, Museo Rosa G. de Rodríguez de Santa Fe, Pinacoteca del Ministerio de Educación de la Nación, Museo Miniccelli de Río Gallegos, Gabinete de Estampas de la Academia Nacional de Bellas Artes, Museo Irureta de Jujuy.

Fragmentos encontrados III

Su obra despliega -casi como un friso- toda una secuencia de huellas, de signos, de improntas en las que puede aparecer la figura humana en ritos imprecisables. Fragmentos de materia, desprendidos del cosmos. Resonancias que proceden de viajes interiores. Elementos bautizados por una primitividad arcaizante. Altares mágicos que están más allá de la develación del secreto. Utopías renovadas en la hilación de los siglos.

“Viajes y encuentros” titula Chertkoff a esta muestra en la que, entre grabados de técnicas mixtas, obras no seriadas y una ambientación, se vislumbran trasfondos y ciclos, alegorías y transferencias, tramas de vida y muerte. En cada aguafuerte, aguatinta, collagraph, la artista despliega todo un continuum de esencias y vitalismos. Así, su obra (por encima de un virtual quietismo) perfila contenidos expresivos muy ricos y, a la vez, en una suerte de continua mutación. Como si un proceso secreto y contenido estuviera en la misma configurando las eternas búsquedas del Ser.

Jorge M. Taverna Irigoyen

Academia Nacional de Bellas Artes
Asociación Internacional de Críticos de Arte



Aida Chertkoff

Fragmentos encontrados III, sin fecha,
aguatinta 1/5, 38 x 47 cm.

Firma: ang. inf. der: "Aida Chertkoff".

Annie Córdoba

Profesora Nacional de Dibujo y Grabado, egresada de la Escuela Nacional de Bellas Artes Prilidiano Pueyrredón. Entre 1982 y 1984 prosiguió su formación en L' École Nationale Superior des Arts Visuels de La Cumbre, Bruselas.

Entre sus muestras individuales se puede mencionar *La elección de Anatomía*, Palacio de las Artes Museo del Papel, Centro Cultural General San Martín, Buenos Aires. Recibió una Mención en el XLV Salón Manuel Belgrano, Museo Sívori; una Mención Medalla de Plata en el XVII Salón Anual de Artistas Plásticos de San Isidro.

Submundo

Sus litografías proponen el desarrollo específico de vivencias, que logra empleando la técnica ortodoxa, en la cual Annie es idónea. Conoce ampliamente sus “secretos” y sus “resultados”; y sabe transgredir, cuando necesita buscar formas o símbolos significativos que requieren otro tratamiento.

La fuerte imaginación creadora de la artista, la impulsa a integrar ideas, sentimientos, búsquedas distintas y a la racionalidad en el cuidado de la estampa, ya que ésta es la resultante de su laboriosa investigación, en la cual se define como buscadora del arte contemporáneo.

Se plantea aquí la integración del lenguaje plástico en las problemáticas actuales y si eso fuere posible, la proyección hacia el futuro de planteos nuevos. El artista proyecta en sus obras el momento que históricamente le toca vivir y está expectante ante las mutaciones vivenciales que tiene el arte, a través de todos los tiempos. “Ayer, Hoy y Mañana”.

Digna representante de los jóvenes que investigan los caminos del arte, Annie Córdoba nos deja el deseo de querer transitar con ella, la gran aventura del Arte y el adueñarnos un poco de su sensibilidad, para poder vibrar de emoción ante la presencia de su obra creativa.

Alda María Armagni
Academia Nacional de Bellas Artes



Annie Córdoba

Submundo, 2000,
litografía 4/4, 50 x 70 cm.

Firma: ang. inf. der.: "Annie Córdoba 00".

Alicia Díaz Rinaldi

Nació en Buenos Aires en el año 1944. Es pintora, grabadora y docente. Estudió pintura con Víctor Chab. Entre 1967 y 1969 estudió grabado y técnicas gráficas en el Museo de Arte Moderno de Río de Janeiro.

Desde 1962 realizó más de sesenta exposiciones individuales en Galerías y Museos de la Argentina y del exterior. Desde 1970 participó en más de cien exhibiciones y bienales en América, Europa, y Asia. Su obra se encuentra en museos y colecciones nacionales e internacionales.

Obtuvo premios internacionales en España, República Checa, Yugoslavia, Chile, Italia, Rusia, Macedonia, Argentina y Bolivia, y más de 25 premios Nacionales, entre ellos: Gran Premio de Honor, de Grabado, Salón Nacional y Primer Premio de Grabado, Salón Municipal Manuel Belgrano. En 2010 obtuvo el Premio Alberto J. Trabucco otorgado por la Academia Nacional de Bellas Artes. En 1992 fue designada por la Fundación Konex como una de las cinco mejores figuras de la década en grabado. Desde 1980 actúa como jurado en concursos nacionales e internacionales.

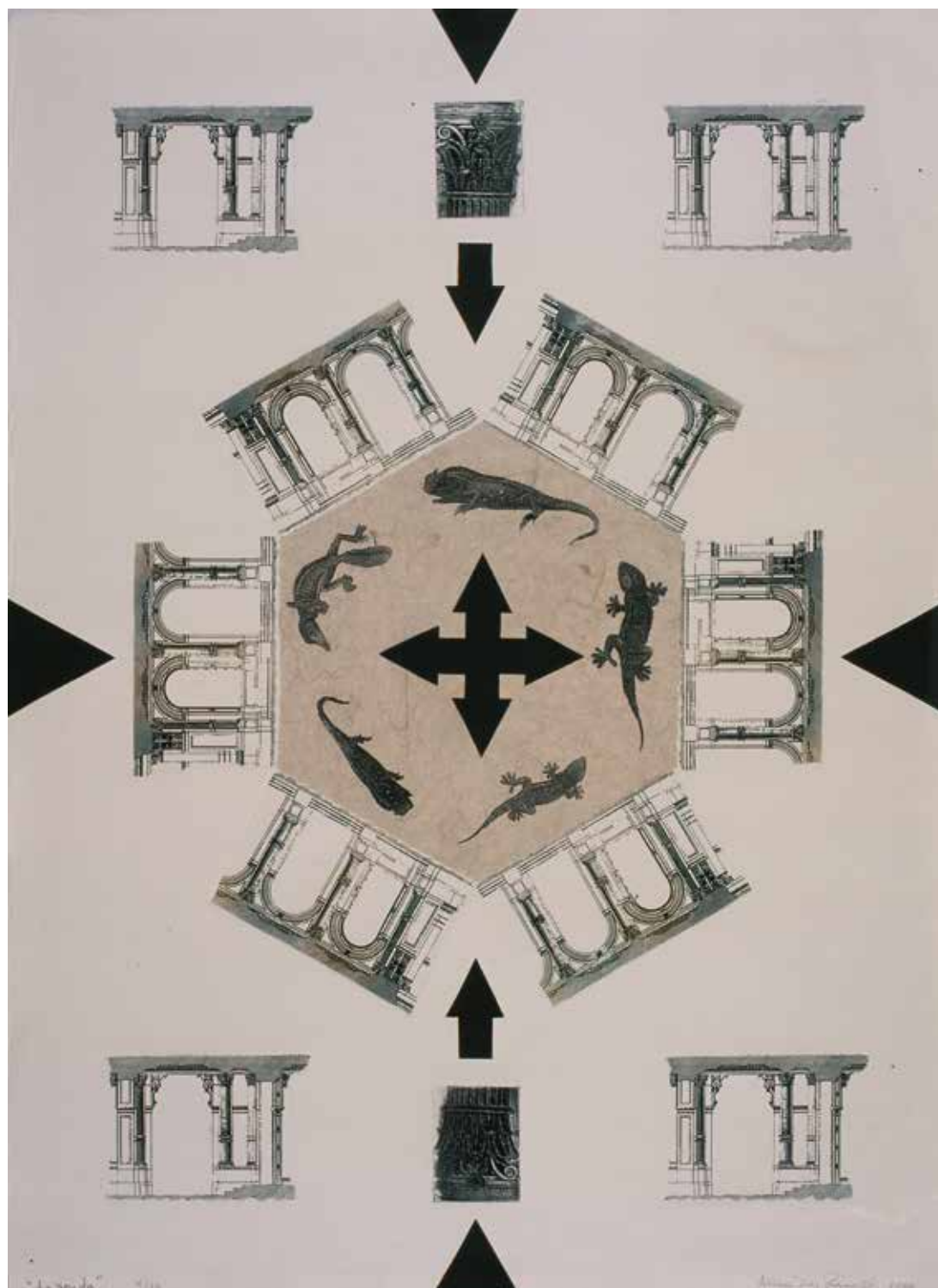
La ronda

Es escritura. Escritura plástica, escritura gráfica. Es la obra de Alicia Díaz Rinaldi. Perfección técnica a la vista. Pero sería imprudente detenerse allí, puesto que lo vislumbrado, incluso en una ojeada rápida, es tanto más.

(...) Diversos trabajos proponen la irrupción del ornamento barroco que se alía, imponiéndose, a la estructura. En otros emerge el espesor rotundo de formas asimétricas que se recortan del fondo informe: escritura de signos, restos de un lenguaje antiguo, amical, cotidiano.

La autoridad contundente del estatuto clásico se deja ganar, entonces, por la memoria de los ancestros, pasados y recientes. Reminiscencias de relatos ya casi indescifrables. Testimonio de lo ya sido, finitud recobrada que perdura en el simulacro, el juego de la simetrías y las asimetrías que contrarrestan con éxito, los intentos del desorden y el caos a que todo artista se expone (...).

Rosa María Ravera
*Presidente Academia Nacional
de Bellas Artes (2001-2006)*



Alicia Díaz Rinaldi

La ronda, 1998,
aguafuerte, foto-stencil, 7/15, 76 x 56 cm.

Firma: ang. inf. der.: "Alicia Díaz Rinaldi 1998".

Gladys Iris Echegaray

Nació en Buenos Aires en 1940. Su formación artística fue el resultado de su paso por las Escuelas Manuel Belgrano, Prilidiano Pueyrredón y el Conservatorio Nacional de Música Carlos López Buchardo. Continuó y acrecentó esta formación en múltiples viajes que hizo a lo largo del mundo.

Entre las distinciones más significativas se destaca el Gran Premio de Honor de Grabado del 91° Salón Nacional de Artes Visuales en el año 2002 y el Premio Adquisición Monocopia del XVIII Salón Nacional de Grabado y Dibujo en 1982. Gran cantidad de exposiciones individuales y colectivas jalonan una importante trayectoria artística. Poseen obra suya museos del país y del exterior.

Serie de Ulises: Penélope

Fluctuando con soltura y sin prejuicios entre el campo de la abstracción y el de la figuración, la artista desarrolla un repertorio variado en donde uno de los rasgos más dominantes es su fascinación por la experimentación, tanto en el lenguaje cuanto en la técnica. De fuerte carga metafórica, su obra elude todo intento de interpretación simplista. Antes bien, sus formas expandidas, sus oposiciones cromáticas, el deliberado acento puesto en las texturas, obligan al espectador a un activo ejercicio de lectura.

En “Serie de Ulises: Penélope” la artista incursiona en el ámbito del mito y apela, para ello, al lenguaje del arte, de lo sensible. Posiblemente sepa que el mito, en tanto explicación simbólica de la realidad, no es susceptible de ser abordado desde el lenguaje racional, el del logos, sin caer en el riesgo de su desnaturalización. Los obsesivos ritmos circulares, la expansión de trazos que abren las formas hacia una deslimitación extrema, el fuerte contraste entre negros y rojos, todo ello en un torbellino voluptuoso, se rinden a la recreación del ciclo homérico. Borges nos ha recordado que al final del canto VIII de la Odisea se dice que los dioses traman las desgracias de los hombres para que a las futuras generaciones no les falte algo que cantar. Echegaray se hace cargo de esta sentencia y su arte resignifica el mito en un eterno y fascinante retorno.



Gladys Iris Echegaray

Serie de Ulises: Penélope, sin fecha,
aguafuerte, aguatinta p/a, 63,5 x 49,5 cm.
Firma: ang. inf. der.: "Gladys Iris Echegaray".

Eva Farji

Nació en Petaj-Tikva, Israel, el 20 de junio de 1978. Es Licenciada en Artes, orientación plástica, por sus estudios realizados en la Facultad de Filosofía y Letras de la UBA. Se especializó en grabado en el taller de Osvaldo Jalil. Integra la Comisión Directiva de Xylon Argentina, sociedad de grabadores, y dirige su boletín informativo.

Participa activamente de salones y exposiciones de grabado y exlibris del ámbito nacional e internacional. Entre las distinciones obtenidas se encuentran: Primer Premio de grabado xilográfico “La Torre d’ Encenall” (Catalunya), 2015; Mención del jurado en la Bienal de Grabado del Museo Víctor Roverano de Quilmes; Tercer Premio en el Salón de Pequeño Formato “50 años de la SAAP”; Primer Premio del Salón de Arte Sacro del Museo Claudio León Sempere de Burzaco. En el ámbito internacional ha participado de importantes certámenes de artes gráficas tales como Contratalla, España, la muestra internacional de Lodz, Polonia y en innumerables salones de exlibris.

Junto a Marcela Miranda y Julieta Warman integró el proyecto *Ex Libris: Huella de Identidad*, exposición acompañada de charlas y actividades educativas presentada en la Galería Ática de la Ciudad de Buenos Aires, y en distintos museos y centros culturales del país, tales como el Centro Cultural Melipal de Esquel, el Centro Cultural Islas Malvinas de La Plata o la Biblioteca Argentina de Rosario. Ha realizado ilustraciones para ediciones de bibliófilos, de las cuales cabe mencionar el Nuevo Testamento y la Balada de la Cárcel de Reading, de Oscar Wilde.

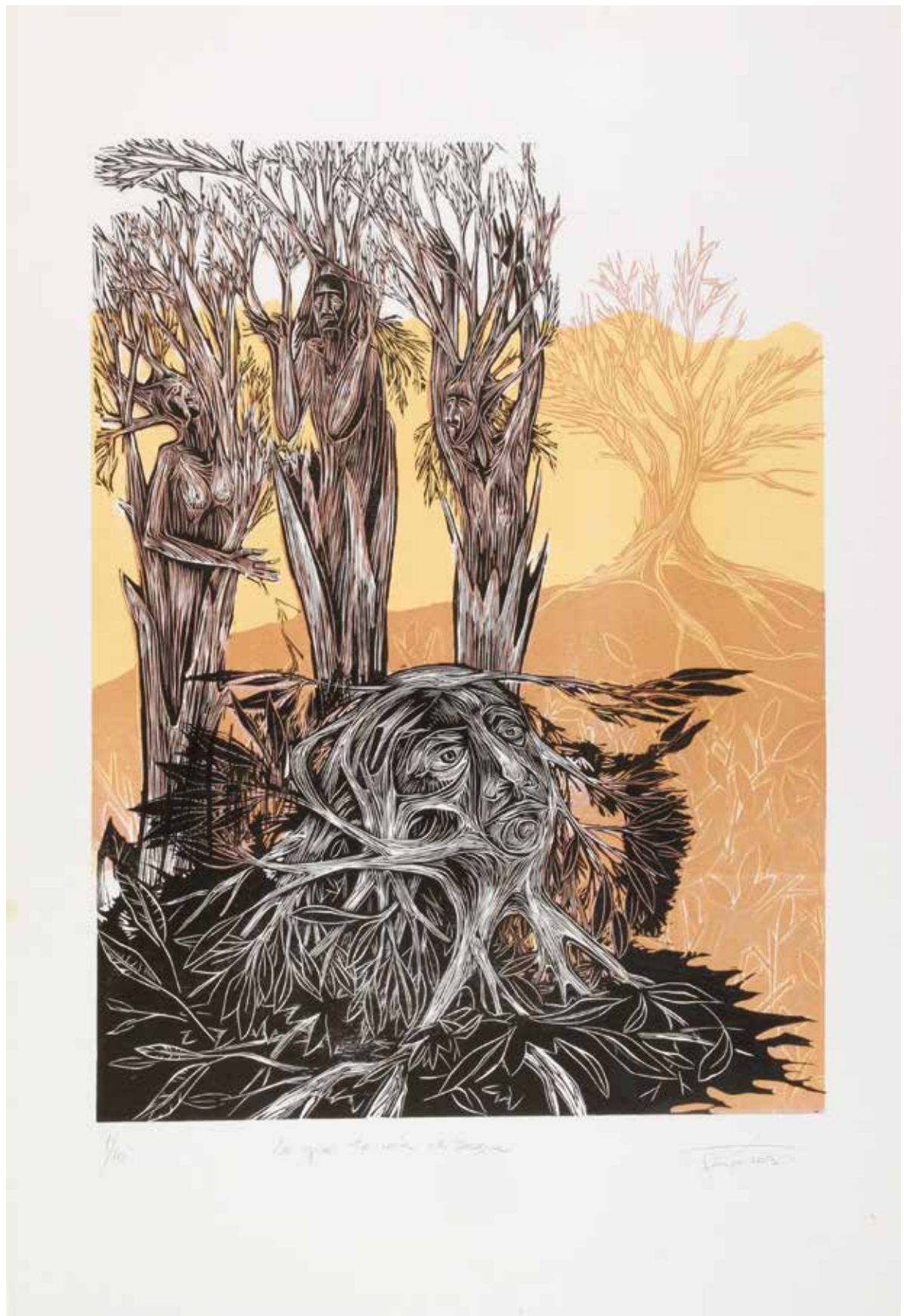
Trayectoria artística seleccionada por la artista.

Lo que te unía al bosque

La presente obra pertenece a la serie “Sueños de un bosque”. Eva Farji en su práctica artística demuestra la rigurosidad técnica que exige el grabado, la pureza de la línea del buril evidencia texturas, enfatiza tramas, acompaña gestos y el drama de sus personajes.

Las imágenes representadas invitan a la introspección, nuestro mundo interno es atraído por la observación de personajes oníricos que afloran de gruesos troncos ancestrales. Formas simples, trazos austeros, los negros y ocre transmiten sensación de lejanía, la escena se aparta de la realidad y se convierte en simbólica.

Rocío Mayor
Curadora



Eva Farji

Lo que te unía al bosque, 2013,
grabado 2/10, 104 x 73 cm.

Firma: ang. inf. der.: "Farji 2013".

Floky Gauvry

Nació en Buenos Aires en 1951. Formada en la Escuela de Bellas Artes Manuel Belgrano, prosiguió sus estudios en la École des Beaux Arts de París.

Entre sus exposiciones individuales se puede destacar la realizada en la Galería Ática, y la del año 2003 en el Museo Nacional del Grabado, donde expuso una serie bajo el título *Mandalas*. Entre las distinciones y premios obtenidos, se destaca el Primer Premio de Grabado, V Salón Buenos Aires 99, Arte & Comunicación, en el año 2000.

Troncos

Para Floky Gauvry el arte es una metáfora de cómo poder comprender los procesos biológicos, el espacio que media entre una perspectiva artística y una perspectiva científica o las pulsiones vitales que producen la materia. A lo largo de las diversas series en las que pueden agruparse sus trabajos, “Las figuras cuánticas”, “Grandes hallazgos”, “La germinación”, “Espacios amarillos”, “Mandalas”, “Escritura” o “Sinergia”, advertimos preocupaciones recurrentes que giran en torno a reflexiones filosóficas, científicas, religiosas o culturales. En el caso de “Troncos”, que pertenece a su serie “La germinación”, Gauvry apela a un cromatismo en donde predominan los cálidos como vía de expresión de lo vital. Por otra parte, con el recurso del fragmento como forma de representar el todo, la artista aborda el tema de la naturaleza con una de las estrategias típicas del arte contemporáneo, ya que al ir de lo universal a lo particular le asigna al detalle valor de totalidad.



Floky Gauvry

Troncos, 1993,
monocopia, 69 x 49,5 cm.

Firma: ang. inf. der.: "Floky Gauvry".

Leonardo Gotleyb

Nació en Resistencia, Chaco, en 1958. Vive y trabaja en Buenos Aires. Estudió en las Escuelas Nacionales de Bellas Artes Manuel Belgrano y Prilidiano Pueyrredón.

Desde 1980 participa en Salones Nacionales y a partir de 1987 ha sido seleccionado en más de 100 Bienales en América, Europa y Asia. En 1999 obtuvo la Beca Presidente de la Nación a la Excelencia Cultural, del Gobierno Argentino. En 2003 fue invitado como jurado de la VII Trienal Internacional de Arte de Majdanek, Lublin, Polonia. En la actualidad es profesor de UNA y del Instituto Superior de Bellas Artes Santa Ana. Sus obras se encuentran en colecciones públicas y privadas.

Algunos de sus premios internacionales son: 2003, Premio Adquisición, Bienal Internacional de Grabado en Madera, Jelenia Gora, Polonia; 2000, Mención, Bienal Internacional de Grabado de Francaville Al Mare, Italia. Algunos de sus premios nacionales son: 2000, Primer Premio de Grabado, Salón Nacional de Artes Visuales, Buenos Aires; 1999, Primer Premio de Grabado, XLIV Salón Municipal Manuel Belgrano, Buenos Aires.

El mito urbano en Leonardo Gotleyb

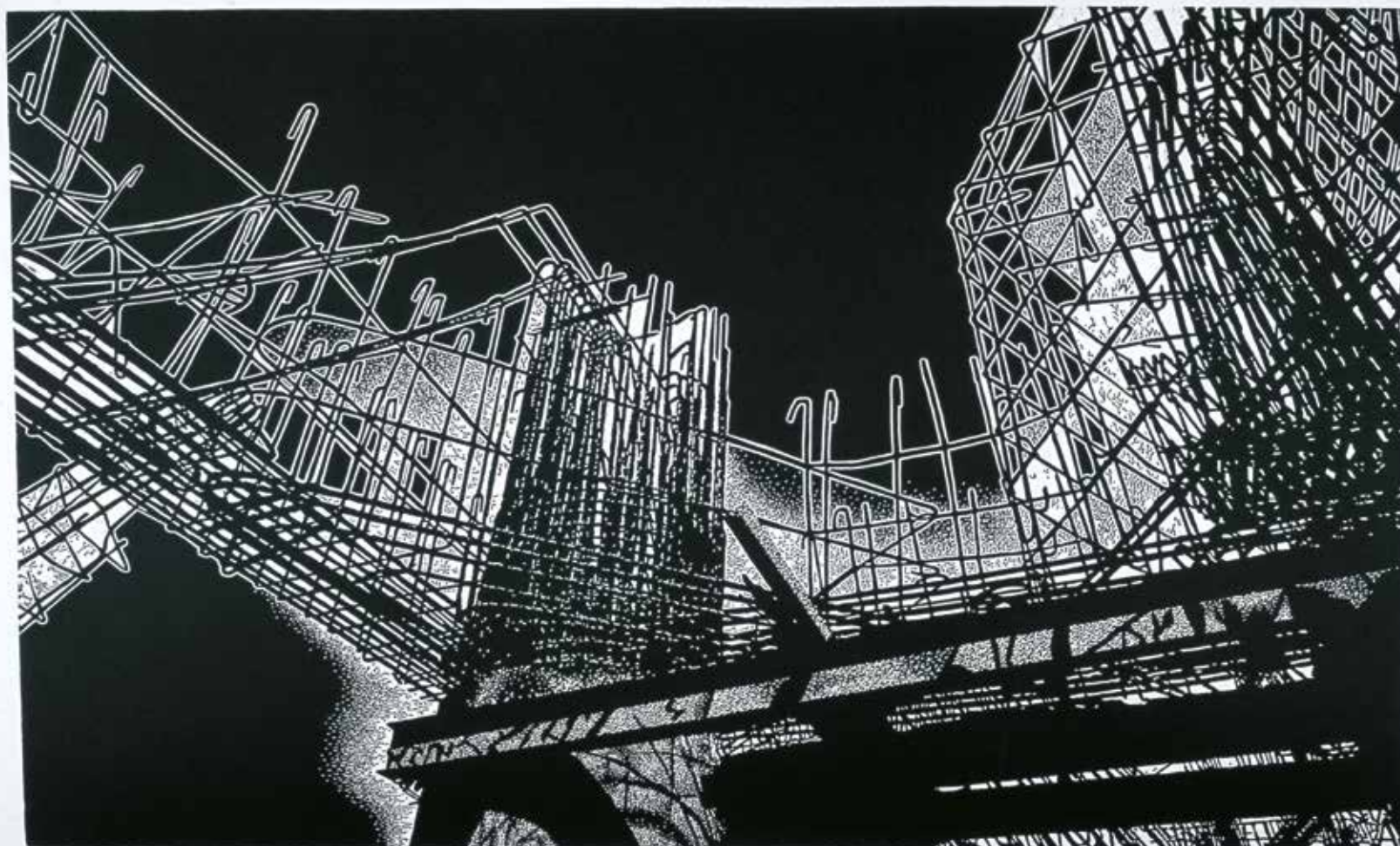
Su visión del mundo urbano no necesita de descripciones ni de la narratividad del paisaje tradicional. Su mirada va hacia lo esencial. Sus arqueologías urbanas situadas en la contemporaneidad del presente, aparecen como metáforas del mundo urbano que vivimos.

Partiendo de elementos estructurales de la realidad, va hacia la abstracción para terminar constituyendo una nueva realidad, alusiva a la anterior, pero inequívocamente autónoma.

La luz atraviesa las imágenes y al mismo tiempo, las puebla de silencios. Hay una épica en su discurso visual. Como en toda épica, hay en ella un misterio de índole religiosa y algunas de sus imágenes se asocian a los pórticos de algún templo, al ingreso a un espacio sacralizado.

En esta elaboración del mito urbano como algo inherente al hombre de hoy, hallamos el mayor vuelo creativo de este aún joven artista que pone sus recursos técnicos al servicio de una visión profunda y certera del hombre urbano contemporáneo, con la seguridad expresiva de un maestro.

Fermín Fevre



"Metáfora urbana. x" 1/4

Leonardo Gotleyb/11

Leonardo Gotleyb

Metáfora urbana, 1997,
xilografía p/a, 51 x 75 cm.

Firma: ang. inf. der.: "Leonardo Gotleyb".

Grupo Memoria Abierta. Blasbalg-Erman-Gómez

Creado en 1996 y constituido por las artistas Silvana Blasbag, Ana Erman y Mely Gómez. Han realizado muestras en Buenos Aires, Uruguay, Nicaragua, Colombia, México, Chile, Cuba, Estados Unidos, Madrid, Italia, Rumania y Salamanca. Así también asistieron a las Bienales de La Habana, Florencia, Taipei y Macedonia. Obtuvieron varias distinciones.

Los datos del Grupo Memoria Abierta han sido tomados del Diccionario "ABC de las Artes Visuales en la Argentina", Buenos Aires, Artotal, 2006.

Sin título

Asumiendo la práctica artística como un quehacer de carácter colectivo, las artistas Silvana Blasbalg, Ana Erman y Mely Gómez se integran en una misma idea del arte: asignar una imagen visual al sentido fragmentario de la vida contemporánea. Así, sumando las diferencias estilísticas que caracteriza la producción de cada una de ellas, proponen una lectura abierta a las múltiples visiones que, desde el arte, se pueden formular de la realidad. Paralelamente, las artistas amplían las posibilidades de recepción de la obra de arte al organizar sus piezas sobre la base de infinitas combinaciones.

Así, la iconografía de reminiscencias precolombinas de Blasbalg, las huellas del arte textil indígena en las obras de Erman y el fuerte constructivismo geométrico que rige las composiciones de Gómez, se articulan en un todo donde la variedad es la norma.

Silvana Blasbag, Ana Erman y Mely Gómez,
Grupo Memoria Abierta

Sin título, sin fecha,
técnicas mixtas, 29 x 30 cm.

Firma de abajo hacia arriba:
ang. inf. der.: "S. Blasbag".
ang. inf. izq.: "Erman".
ang. inf. der.: Mely Gómez".



Nora Iniesta

Nació en 1950. Es una artista plástica vinculada al diseño gráfico, la objetística, la moda y la comunicación. Expuso en muestras individuales y colectivas en Argentina y en el exterior. Participó en Bienales y en prestigiosos Premios de Arte.

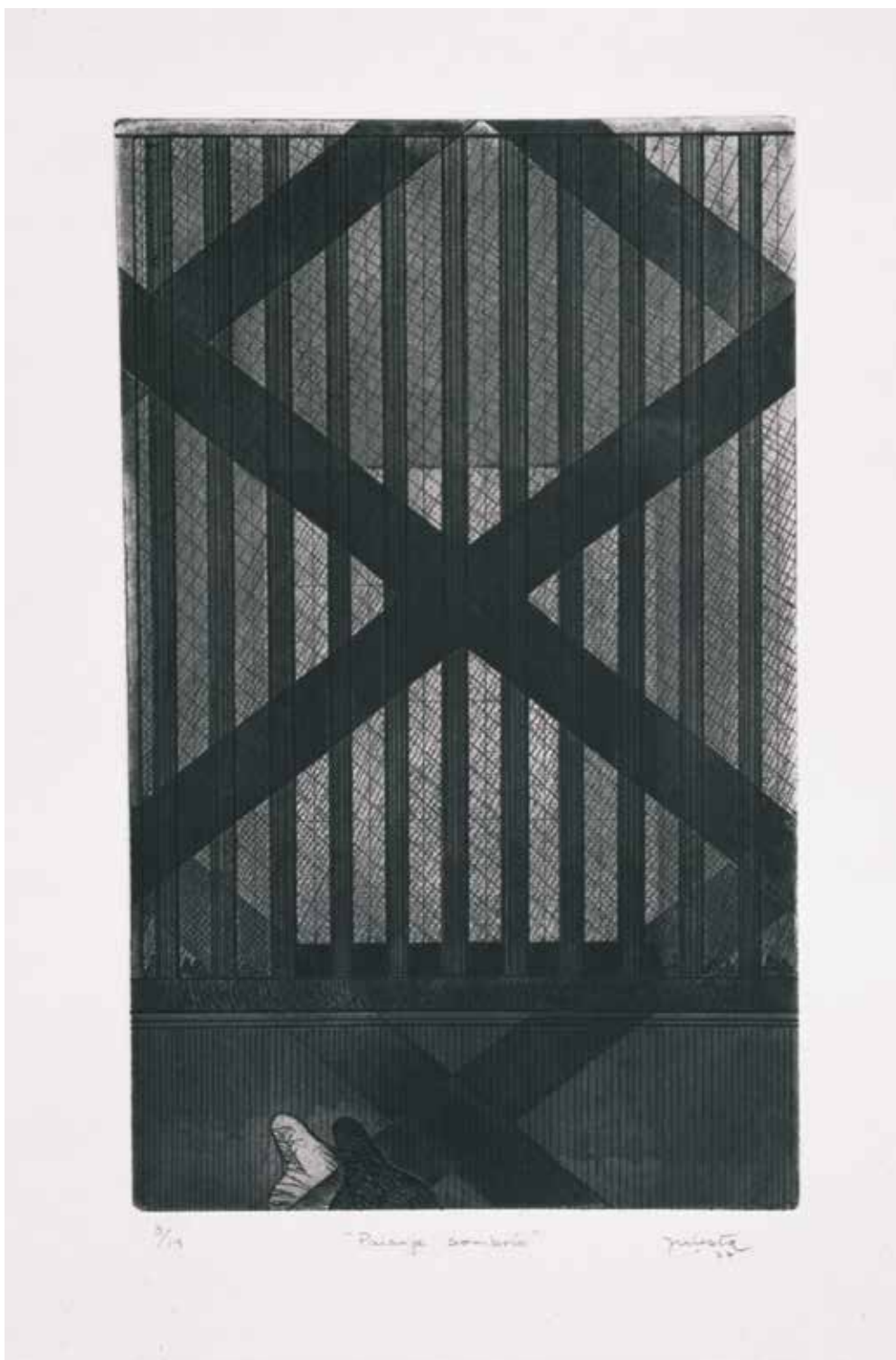
En los años 1975 y 1976 realizó viajes de estudios al exterior. En el año 1980 fue becada por el gobierno francés. Residió en Francia hasta 1983. Desde entonces viaja periódicamente a Estados Unidos, América Latina y Europa.

En 2004 participó del Programa Internacional de Intercambio de Artistas, Técnicos y Profesionales de la Cultura, Dirección Nacional de Política Cultural y Cooperación Internacional, Secretaría de Cultura de la Nación, Casa de Artistas de Samaipata, Fundación Puerta Abierta, Santa Cruz de la Sierra, Bolivia. Realizó varias muestras individuales: *Dogma*, Principio Activo de Arte, Buenos Aires, 2004; Galería Tamana-co, Caracas, Venezuela, 2003; Retrospectiva, Museo Nacional de Bellas Artes, Buenos Aires, 2001; Museo de Bellas Artes Bonaerense de La Plata 2000/1999; Memorial de América Latina, San Pablo, Brasil, 1999; Fondo Nacional de las Artes, Buenos Aires, 1998; Fundación Banco Patricios, Buenos Aires, 1991.

Paisaje sombrío

La obra de Nora Iniesta se sumerge en la historia personal para rescatar aquellos fragmentos de la memoria que ligan con la definición de una identidad. Como preocupada por dibujar una y otra vez conectores que enlacen las ramas de un árbol genealógico personal, pero también histórico, Iniesta apela a una iconografía popular y a la vez personal y enigmática. Su variada producción la ha conducido a explorar en distintas disciplinas: grabado, serigrafía, fotografía, diseño, instalaciones, objetos. En cada oportunidad, sin embargo, recorre las definiciones de “lo femenino” a través de collages conceptuales que ponen a jugar juntos imágenes perdidas de lo lúdico, lo cotidiano y lo popular, y punzantes redefiniciones de la nostalgia y del arte.

*Extracto del Catálogo SUBASTA
Buenos Aires, 2004*



Nora Iniesta

Paisaje sombrío, 1977,
aguafuerte, aguatinta, 17 x 27 cm.

Firma: ang. inf. der.: "Iniesta 77"

Mirta Kupferminc

Nació en Buenos Aires, donde vive y trabaja en la actualidad. Desde 1977 realizó más de 40 muestras individuales. También, fue representante de la Argentina en bienales internacionales. Entre sus numerosos reconocimientos locales y extranjeros, se puede citar el Primer Premio de Grabado del Salón Nacional, Gran Premio de Honor Salón de Santa Fe y Mención de Honor Bienal de Grabado de Taipei.

Pueden encontrarse sus obras en: Salas Nacionales de Cultura, Palais de Glace, Museo Nacional del Grabado, Academia Nacional de Bellas Artes, Museo Rosa Galisteo de Rodríguez, Museo Castagnino de Santa Fe, Museo Provincial de Salta, Museum de Jerusalem, Israel, Museo de Bellas Artes en Taipei, China, entre otros.

Honrar la vida

Hay obras que se descubren desde la llamarada y otras desde la voluptuosidad. Obras que nos muestran aquello que nos desespera y otras que espejan un imaginario con el que convivimos. La llamarada voluptuosa es la mirada que eligió Mirta Kupferminc para su descubrimiento del arte que protagoniza.

Y desde allí todo es posible porque abarca un territorio vasto, lleno de hondura, juego y picardía. La variedad de los tonos de Kupferminc no incluye la tragedia como destino irreversible sino que indaga en los estereotipos para descubrir otras posibilidades que arrebatan al espectador-persona.

Ella revive una pasión extrema que es desesperación porque no puede esperar la intemperie en ese deseo febril que en cada trazo honra la vida.

Son símbolos de una visión que se resiste a ser lamento, y por eso su estética funde el número tatuado de la barbarie con la sensualidad de la colmena, en la que presente y tarea elaboran un néctar que no deja libado al azar. Conoce el embrujo de un gesto indiscreto, la iluminación de la materia acechante, el gemido de una línea brumosa, y con ellos construye una eternidad que nos provoca certera hacia el centro del alma.

Mirta Kupferminc, con su arte exuberante, lleno de humor y guiños cómplices nos contrasta a través de imágenes barrocas o aciagas de las que somos protagonistas, con la intención fecunda de que no podamos salir indemnes de este laberinto en el que ángel y demonio compiten por sobrevivir”.

Manuela Fingueret
Escritora



Mirta Kupferminc

También entre rosas, 1996,
aguafuerte, aguatinta p/a, 64 x 49 cm.

Firma: ang. inf. der.: "M. Kupferminc 96".

Eduardo Bernard Levy

Nació en 1939. Grabador, ceramista, tapicista. Es Profesor Nacional de Dibujo y Pintura y Profesor Superior de Grabado.

Ha realizado más de cincuenta muestras individuales y participado en 270 exposiciones colectivas en el país y en el extranjero. Ha obtenido 26 distinciones, siendo las más importantes: 1988, Primer Premio Grabado y Premio Único de Monocopia, Salón Nacional; 1989, Gran Premio Luis León de los Santos, Salón de Santa Fe; 1991, Gran Premio de Honor de Grabado, Salón Nacional de Dibujo y Grabado; 1994, Premio Municipal Único de Monocopia, Salón Manuel Belgrano.

Ha realizado 34 murales cerámicos en edificios públicos y privados. Ejerce la docencia como profesor titular por concurso en la Universidad Nacional de Arte en la cátedra de Grabado y Arte Impreso I, II y III; como profesor adjunto por concurso en la cátedra Proyectual de Grabado y Arte Impreso I a V; como profesor titular en la Dirección de Postgrado en Artes Visuales Ernesto de la Cárcova y en la Escuela de Cerámica N° 1.

Resumo mi pensamiento artístico en las palabras del poeta: *“Fue presa entonces este cuerpo mío de una horrible agonía que me obligó a contar toda mi historia hasta que mi alma se sintió tranquila”.*

Samuel Taylor Coleridge



Eduardo Bernard Levy

Ruta cerrada (cartas a mí mismo), 1998,
aguatinta, 2/7, 33,5 x 29, 5 cm.

Firma: ang. inf. der.: "Eduardo Bernard Levy 1998".

Miriam Locascio

Nació en Rosario. Actualmente vive y trabaja en Buenos Aires. Egresó de la Escuela Nacional de Bellas Artes Prilidiano Pueyrredón como Profesora de Grabado. En el presente se desempeña como profesora adjunta concursada en la cátedra de Grabado en la Universidad Nacional de Arte.

Realizó exposiciones tanto en el país como en el exterior: 2002, Fundación Río Abierto, Buenos Aires; 2001, Galería de Arte Martha Machado, Nueva Gerona, Cuba; 1997, Espacio de Arte Nanne de la Giulia, Padova, Italia; 1996, Escuela Internacional de Gráfica, Venecia, Italia; 1995, Escuela Nacional de Bellas Artes Prilidiano Pueyrredón; 1997, VI Bienal de La Habana, Cuba; 1995, Escuela Nacional de Bellas Artes Prilidiano Pueyrredón.

Recibió diversas distinciones: Mención Salón Nacional de Grabado de Entre Ríos, 2003; Premio Museo Municipal de Artes Plásticas Eduardo Sívori, Sección Grabado; Premio Único, sección monocopia, Salón Nacional, 1993; Primera Mención, Sociedad Argentina de Artistas Plásticos, Sección Grabado, 1992.

De las presencias

La estampa y las múltiples técnicas de imprimación que actualmente se brindan al alcance de los artistas es utilizada por Miriam Locascio para designar el sentido estético de la realidad. Esa designación está dada, en la mayor parte de sus trabajos, mediante una voluntad de forma que hace de la línea intrincada y sinuosa una expresión metafórica del carácter dramático que la artista ve en la realidad.

Si en muchas de sus obras la figura humana queda determinada en la representación de cabezas y torsos de marcado tono expresionista que remiten a la figuración goyesca, en otras series el tema recurrente es la naturaleza: bosques, viñedos, árboles y troncos.

En el caso de este grabado que pertenece a una serie en la que reitera el tema de los papeles abollados, consecuencia de la sobresaturación de propaganda que actualmente inunda las calles de la ciudad, la artista pone énfasis en la necesidad de estar atentos a las agresiones del hombre sobre el sistema medioambiental. El arte funciona, de este modo, como un compromiso que, desde el campo estético, se inserta en el espacio mismo de la vida cotidiana.



Miriam Locascio

De las presencias, sin fecha,
colografía, 49,5 x 70 cm.

Firma: ang. inf. der.: "Locascio".

Jorge Luna Ercilla

Nació en Buenos Aires en 1923. Grabador, pintor y dibujante. Estudió en las Escuelas de Bellas Artes Manuel Belgrano, Prilidiano Pueyrredón y Superior Ernesto de la Cárcova con el maestro Fernando López Anaya.

Realizó exposiciones individuales y en grupos reducidos como *Troquel-Reflejos*, Galería Carlos Rodríguez Saavedra, Lima, Perú, 1969; *Arte Duro*, Galería Lirolay, 1964; *Xilografías y Monocopias*, Instituto de Arte Contemporáneo, Lima, Perú, 1964; Galería Witcomb, 1967; Museo Provincial de Buenos Aires, La Plata, 1983. Participó de 37 bienales y exposiciones internacionales en Suiza, Brasil, Japón, Chile, Estados Unidos, Yugoslavia, Polonia, Madrid, Escocia, Checoslovaquia, México, Cuba, Barcelona, Alemania, Puerto Rico, Florencia, Nueva York, Noruega, Bilbao, Essex, Inglaterra, Nocera, Italia, La Coruña y en 1973 en la XII Bienal de San Pablo, Brasil. Obtuvo importantes premios, entre ellos: 1965, Premio Crítica de Arte, Salón Nacional; 1966, Gran Premio Salón Mar del Plata; 1969, Premio SWIFT; 1970, Premio Eduardo Sívori, pintura; 1981, Primer Premio Monocopia, Salón Municipal; 1981, Gran Premio Grabado Salón Nacional y 1987, Primer Premio Grabado, Salón Municipal. Sus obras se encuentran en Museos de Argentina y de Perú, Museum of Modern Art de Nueva York, OPIC de México, Museo de Arte del Bronx de Nueva York y Galería Nacional de Praga, entre otros.

Fue profesor de la cátedra de Grabado en la Escuela Nacional de Bellas Artes Prilidiano Pueyrredón y Director de Estudios y Rector de la Escuela Superior de Bellas Artes Ernesto de la Cárcova.

Síntesis del análisis de sus obras

En Luna Ercilla la actitud es concreta, constructivista y cinética, la intención sin embargo, es sensible, no trata de ser aséptica al extremo de la mecanización. En grabado trabaja todas las técnicas, en especial la xilografía y sus pinturas (con salida al espacio físico) son relieves blancos en madera o troqueles en aluminio, en los que el material espejado alienta a la participación activa en la contemplación del espectador.

*Trayectoria artística
y texto crítico aportados por el artista*



Jorge Luna Ercilla

Concreto Magritte, 1982,
xilografía, 45 x 32,5 cm.

Firma: ang. inf. der.: "Luna Ercilla 82".

Jesús Marcos

Nació en Salamanca, España, en 1938. Desde 1953 reside en Argentina. Su formación comenzó en la Escuela de Bellas Artes de Bahía Blanca. En Buenos Aires continuó en los talleres de Juan Carlos Castagnino y Antonio Berni y más tarde en la Escuela de Bellas Artes de México. Por su parte Julio Payró y Héctor Cartier lo iniciaron en el campo de la Teoría y la Historia del Arte.

Residencias en México D.F., Nueva York y París y frecuentes viajes por el mundo lo pusieron en contacto con la escena artística internacional. Ha realizado más de 70 exposiciones individuales, en museos y galerías de países de Europa y América. Exposiciones colectivas e individuales fueron marcando una trayectoria de notable significación para el arte argentino que consolida con más de 25 distinciones.

Equilibrista I

Notable grabador, dibujante y pintor, Jesús Marcos ha consolidado una imagen plástica de clara identificación en el campo del arte argentino. Universos plagados de historias (más bien peripecias, si atendemos a la presencia recurrente de acróbatas y tramoyistas), en sus obras, por lo general, es el hombre con el desvelo de su imaginación. De una figuración muy cercana al expresionismo y de ciertas concomitancias con las poéticas del surrealismo, las obras de Marcos plantean lo humano inmerso en climas inquietantes, cuentan las vicisitudes de una humanidad en donde la soledad, la dificultad, el repliegue sobre sí mismo son una constante. Personajes fragmentados, con posturas dislocadas o enmarañados en un amasijo que los traba, siempre son cuerpos violentados. Pareciera indicar que la certeza y el orden han sido destituidos del mundo. Desde aquellas obras de los '60, hasta las actuales, ha mantenido una coherencia de discurso en torno al hombre como conflicto desde una mirada incisiva que, ahora más que nunca, en un mundo amenazado de amnesia, reclama del arte el retorno al compromiso.



Jesús Marcos
Equilibrista I, sin fecha,
xilocollage 4/10, 70 x 70 cm.
Firma: ang. inf. der: "Marcos",

Matilde Marín

Nació en Buenos Aires. Se inició trabajando en la obra sobre papel. Desde 1999 incorporó a su obra la fotografía y el video, medios que había estudiado en la Kunstgewerbeschule de Zürich, Suiza. Es miembro de número de la Academia Nacional de Bellas Artes.

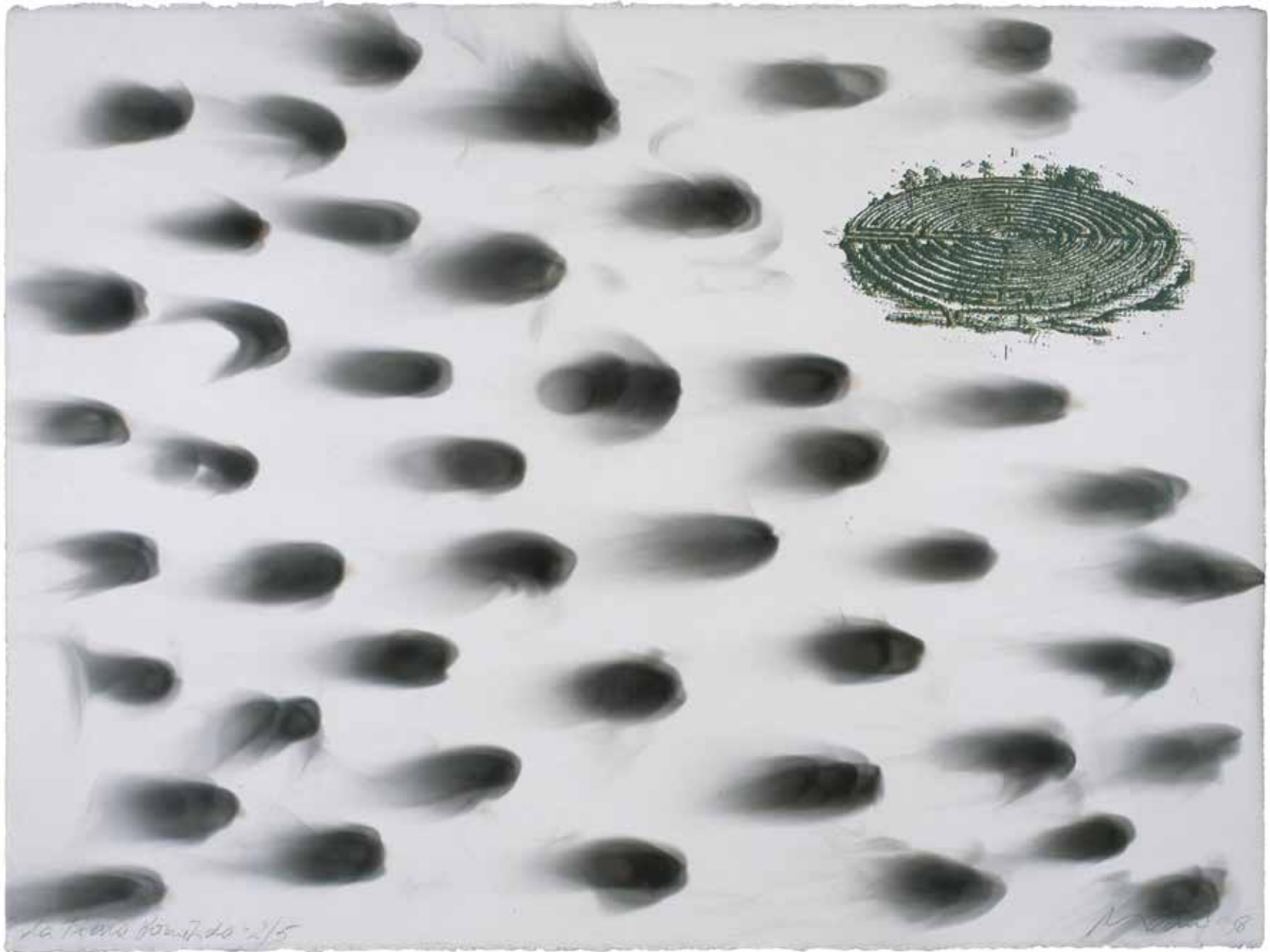
Algunos de sus Premios son: 2009, Premio Romero Brest a la trayectoria, Asociación Argentina de Críticos; 2006, Gran Premio del Salón Nacional de Artes Visuales; 2002, premio de la Asociación de Críticos de la Argentina por *Juego de Manos*; 1996, Premio de la AICA, sección Puerto Rico, a la mejor muestra extranjera; 1992, Premio Konex de Platino a las artes visuales; 1985, Gran Premio de Honor, Salón Nacional de Grabado y Dibujo.

Exposiciones (selección): 2012, *Itinerary*, Photographs, Argentine Consulate, Nueva York, Estados Unidos; 2011, *Recorrido y visibilización de un archivo*, Museo Reina Sofía, Madrid, España; *Arte Argentino Actual en la Colección de MALBA*, Buenos Aires, Argentina; *Paraguay Rapé camino paraguayo*, Centro Cultural Recoleta, Buenos Aires, Argentina; *Noche en Vela*, en cooperación con la Comuna de París, proyecciones públicas, Buenos Aires, Argentina; 2010, *Realidad y Utopía*, Argentina's Artistic Road to the Present, Akademie der Künste, Berlin; *Migraciones*, Sala Prometeus, Centro Cultural Recoleta; 2009, Sala Proyectos Especiales, Museo de Arte Contemporáneo de la Universidad de Sao Paulo, Brasil; 2008, *De Natura (zona alterada)*, exposición antológica, Sala Cronopios, Centro Cultural Recoleta; 2006, *Too Much Freedom*, The Hammer Museum, Los Ángeles, Estados Unidos; *Les Instants video*, Marsella, Francia; *Projetto Atmosfera*, ILLA, Roma, Italia; *Iluminaciones*, Contemporáneos 17, MALBA, Buenos Aires, Argentina; Latin American Art Auction, Cisneros Fontanals Art Foundation, Miami, Estados Unidos; *Desplazamientos*, Fundación Alon, Buenos Aires; *Paisajes Involuntarios*, Casa Riegner Gallery, Bogotá, Colombia; 2005, *Contradicciones y Convivencias*, Biblioteca Luis Ángel Arango, Bogotá, Colombia; *The Nomadic Work of Matilde Marín*, School of Arts & Performing Arts, State University of New York, New Paltz, Estados Unidos; 2004, *FotoGrafía 1*, Museo de Arte Contemporáneo, Roma, Italia; 2003, *Of what I am*, Lehman College Art Gallery, Nueva York, Estados Unidos; 1989, Premio al mejor envío extranjero en la IX Bienal Internacional de Arte de Valparaíso, Chile.

La tierra prometida

Sorprende en ella la superación de los medios expresivos mediante una exploración constante de lenguajes que la llevan a transitar por los caminos del video arte, del grabado, de la fotografía, del libro de artista. Así, el objeto de análisis es el campo compartido, se trata de bordear la liminaridad, evidenciar las contaminaciones, donde todos los caminos integran el mismo lenguaje del arte. Ni la pintura, ni el grabado, ni la fotografía, ni las instalaciones son espacios puros sino que se integran en la realidad común de las artes visuales. Matilde Marín sabe que una de las funciones del arte actual es la de dar cuenta de los procesos de hibridaciones culturales.

Sus imágenes tienen un intenso poder de seducción, una dimensión poética que nunca pierde de vista y que hace que, en muchos casos, el argumento se diluya en la belleza de la imagen. En los espacios vacíos, en la presencia del fuego, de la tierra, del aire, del agua, de figuras que remiten a formas simbólicas tales como el laberinto, el círculo o la elipsis. En esta obra el espacio remite a un ámbito de tiempo primigenio, que casi podría pensarse anterior a la configuración del mundo donde aparece la idea de impronta, marca o huella: la del hombre en la tierra, la del acontecimiento en la historia o la de la tierra en el cosmos.



Matilde Martín

La tierra prometida, 1998,
técnica mixta 2/8, 57 x 76 cm.

Firma: ang. inf. der.: "Marin 98".

Susana Martí

Nació y vive en Buenos Aires. Egresó de la Escuela Nacional de Bellas Artes Manuel Belgrano, Prilidiano Pueyrredón y Superior de Bellas Artes Ernesto de la Cárcova. En París asistió al Taller 17 de Stanley Hayter.

Realizó 38 exposiciones individuales y 140 colectivas. Se puede mencionar: 19º Internacional Kanagawa, Japón, 1997; Salón Internacional Estampa de 1997 a 2003, Madrid; I y III Bienal Latinoamericana de Grabado en Argentina, 2000 y 2004; XIII Puerto Rico's Biennial Exhibition, 2001; III y IV Triennale Egyptian Print, 1999 y 2003; Print and drawing, República de China, 2003.

Premios (selección): Premio Felipe M. Guibourg, XXXIII Salón Nacional de Grabado; Premio XLII Salón Municipal Manuel Belgrano, 1997; Primer Premio Adquisición Gobierno de la Provincia de Santa Fe M. Rodríguez Galisteo, entre otros; LXXXI Salón Anual Nacional de Santa Fe, 2004.

Hacia el futuro

La estampa de Susana Martí observa una aparente dualidad que la enriquece. Por un lado, su madurez realizativa, su cuidado dominio de los resortes técnicos. Por el otro, la fresca irradiación del espíritu de los años dorados, con el mundo infantil desplegando sus tules de aventura y fantasía. En tal orden, Martí articula una expresión de comunicativa fuerza subjetiva en que cada efecto, toda forma, la consecuencia de un contrapunto de luz y sombra, están definidos para reforzar la hondura de un quantum alegórico.

Merecedora del Primer Premio del Grabado del LXXXI Salón Nacional de Santa Fe, 2004, Susana Martí ubica su quehacer gráfico entre los nombres que prestigian la disciplina en el país.

J. M. Taverna Irigoyen

*Academia Nacional de Bellas Artes
Asociación Internacional de Críticos de Arte*



Susana Martí

Hacia el futuro, 1997,
aguafuerte, aguatinta, barniz blando
(à la poupée), 65 x 50 cm.

Firma: ang. inf. der.: "Susana Martí 97".

Hacia el futuro

Susana Martí
1997

Dolores May

Nació en Buenos Aires en 1951 y falleció en 2021. Estudió en la Escuela Nacional de Bellas Artes Prilidiano Pueyrredón, y egresó con el título de Profesora Nacional de Dibujo y Pintura.

Se desempeñó como profesora titular de la Catedra Giusti de May, Oficio y Técnicas de la Pintura OTAV I, II y III de la Universidad Nacional de Arte (UNA). Además, dictó los cursos de Dibujo y Pintura en la Biblioteca Popular de San Isidro, Buenos Aires.

Desde el año 2000, realizó exposiciones colectivas e individuales en nuestro país y también en el exterior.

Superficie íntima, de la serie “De los portasenos”

No cabe duda de que en el arte contemporáneo el tema del cuerpo constituye una preocupación recurrente en muchos artistas. Las ciencias sociales, la filosofía y la creación artística han abierto múltiples vías de reflexión e interpretación con relación al tema. En el caso de las obras de arte, la anatomía o las referencias al cuerpo presentan ciertos trazos que se reiteran: fragmentaciones, fetichización de sus partes, recortes, deformaciones o sustituciones que frecuentemente nos remiten a lo ambiguo, lo bizarro o lo inquietante. Se trata de la representación de una nueva realidad que se le presenta al artista, muchas veces provocadora y compleja. Dolores May inscribe su obra en este contexto.

En “Superficie íntima”, de la serie “De los portasenos”, la artista juega con la estrategia de las apariencias: la anatomía no está pero se implica, el contenido queda sugerido en su continente. Con ironía, Dolores May, en una suerte de parodia de lo femenino, nos propone reflexionar sobre los supuestos enquistados en una sociedad estandarizada bajo el designio de una mirada dominante y, al mismo tiempo, la anestesia de un consumismo avasallador. Porque, muchas veces, como lo formula Baudrillard, la feminidad no es más que los signos que los hombres le atribuyen.



Dolores May
Superficie íntima, de la serie "De los portasenos", 2003,
gofrado p/a, 58 x 76 cm.
Firma: ang. inf. der: "May 03".

Zulema Maza

Nació en Buenos Aires. Es Artista Visual. Expuso en numerosas muestras individuales y colectivas en Argentina y en el exterior y en ferias de arte, entre ellas, Galería Álvaro Castagnino, Galería Arte x Arte, Galería Holz, Museo Nacional de Bellas Artes de Buenos Aires, Centro Cultural Recoleta de Buenos Aires, Palais de Glace de Buenos Aires, Museo Rosa Galisteo de Santa Fe, Museo de Arte del Tigre, Museo de Arte Contemporáneo de Chile, Museo Sofía Imbert de Caracas, Venezuela, ARCO, España, Arteba, Photo Lima, entre otras. Participó en Bienales Nacionales e Internacionales: Bienal de Curitiba, Brasil; Trienal de Milán, Italia; Trienal del Cairo, Egipto; Bienal Internacional de Lubyana, Yugoslavia; Bienal Internacional de Taiwán, entre otras.

Premios (selección): Gran Premio Nacional de Grabado, Salón Nacional de Artes Visuales, Buenos Aires, Argentina; Primer Premio Municipal Manuel Belgrano de Grabado, Buenos Aires, Argentina; Primer Premio Miró de Grabado, Fundación Llorens Artigas, Barcelona, España; Primer Premio de Honor Trienal del Cairo, Egipto; Premio *Experiencias* AICA, Asociación Argentina de Críticos de Arte. Recibió dos Diplomas Konex, por su trayectoria en las décadas 1982-1992 y 1992-2002, entre otros.

Desde 2008, es Presidente de AAVRA, Asociación de Artistas Visuales de la República Argentina, por segundo período.

Cántico

Sin duda, el advenimiento de las nuevas tecnologías ha producido un cambio sustancial en los parámetros del arte contemporáneo. Las artes plásticas, incorporan los nuevos medios produciendo, por un lado, la multiplicación de sus discursos y, por el otro, la aceleración de los procesos de realización y conceptualización de la obra de arte. Los artistas se hallan cada vez más embelesados con lo que el medio les brinda, no solamente desde el punto de vista de la tecnología, sino también por la posibilidad de difusión en medios convencionales como Internet.

Las artes gráficas no permanecen ajenas al encantamiento tecnológico, produciéndose paulatinamente un desdibujamiento en las clasificaciones tradicionales como fueron el aguafuerte, la aguainta o la serigrafía, entre otros.

En los últimos años, empecé a trabajar con programas digitales, como el Photoshop, creando imágenes que luego transfiero al papel con un procedimiento manual, utilizando el tóner de las fotocopias láser, junto a otras técnicas de impresión como el aguafuerte o la transferencia en lápiz. Mis últimas muestras "La cautiva vuelo de palomas" y "Todo jardín", se desarrollan a partir de técnicas digitales de fotografía y video, junto con el objeto y la instalación.

Zulema Maza



Zulema Maza

Cántico, 1998,
aguafuerte y collage, 70 x 100 cm.

Firma: ang. inf. der.: "Z. Maza 98".

Andrea Moccio

Nació en Buenos Aires en 1964. Estudió en la Escuela Nacional de Bellas Artes Prilidiano Pueyrredón y con Matilde Marín y Alfredo Portillos. Asistió al Taller interdisciplinario de Christian Boltanski, París. Estudió serigrafía en el Centro Arteleku, España.

Realizó diversas exposiciones, entre ellas: 2011-2007, Museo del Barrio de Arte Latinoamericano, Nueva York; Fundación Klemm, "DOMUS"; Feria Milán, Bâlelatina, Contemporary Art Fair, Basilea, Suiza; PINTA 2007, Nueva York, Daniel Abate Galería.

Distinciones: Segundo Premio Internacional *Máximo Ramos* de Gráfica, España; Beca, Fundación Antorchas.

Desde el cielo

Sin afirmar con plena certeza que la crisis argentina de fin de 2001 funcionó como detonante, a partir de entonces su proceso creativo manifestó un giro decisivo. La restricción en el acceso a materiales variados y múltiples hicieron que la artista apelara a estrategias inusuales en la construcción de sus obras. Razones aleatorias y diversas la habían llevado a encuentros circunstanciales con materiales no convencionales como la plastilina y a la prueba de imprimir sobre la misma. Había llegado el momento de retomar aquel camino. Guías de teléfono, gomas, se contaban entonces entre los nuevos materiales que la artista comenzaría a usar, esta vez, de manera consciente y expresa.

La flexibilidad, la maleabilidad y la blandura parecían ser las propiedades buscadas por Moccio en sus próximos elementos a tratar, las que se convertirían en rasgos definitorios de sus obras futuras.

Mercedes Casanegra

Asociación Argentina e

Internacional de Críticos de Arte

(Extracto del catálogo *Poesía Blanda*,

Centro Cultural Recoleta, Buenos Aires, 2004)



Andrea Moccio
Desde el cielo, 2001,
impresión serigráfica s/goma, monotipo, 148 x 100 cm.
Firma: sin firma.

Ana María Moncalvo

Nació en Buenos Aires en 1921 y falleció en el año 2009. Se dedicó al grabado: al aguafuerte, punta seca, aguatiinta, xilografía y litografía.

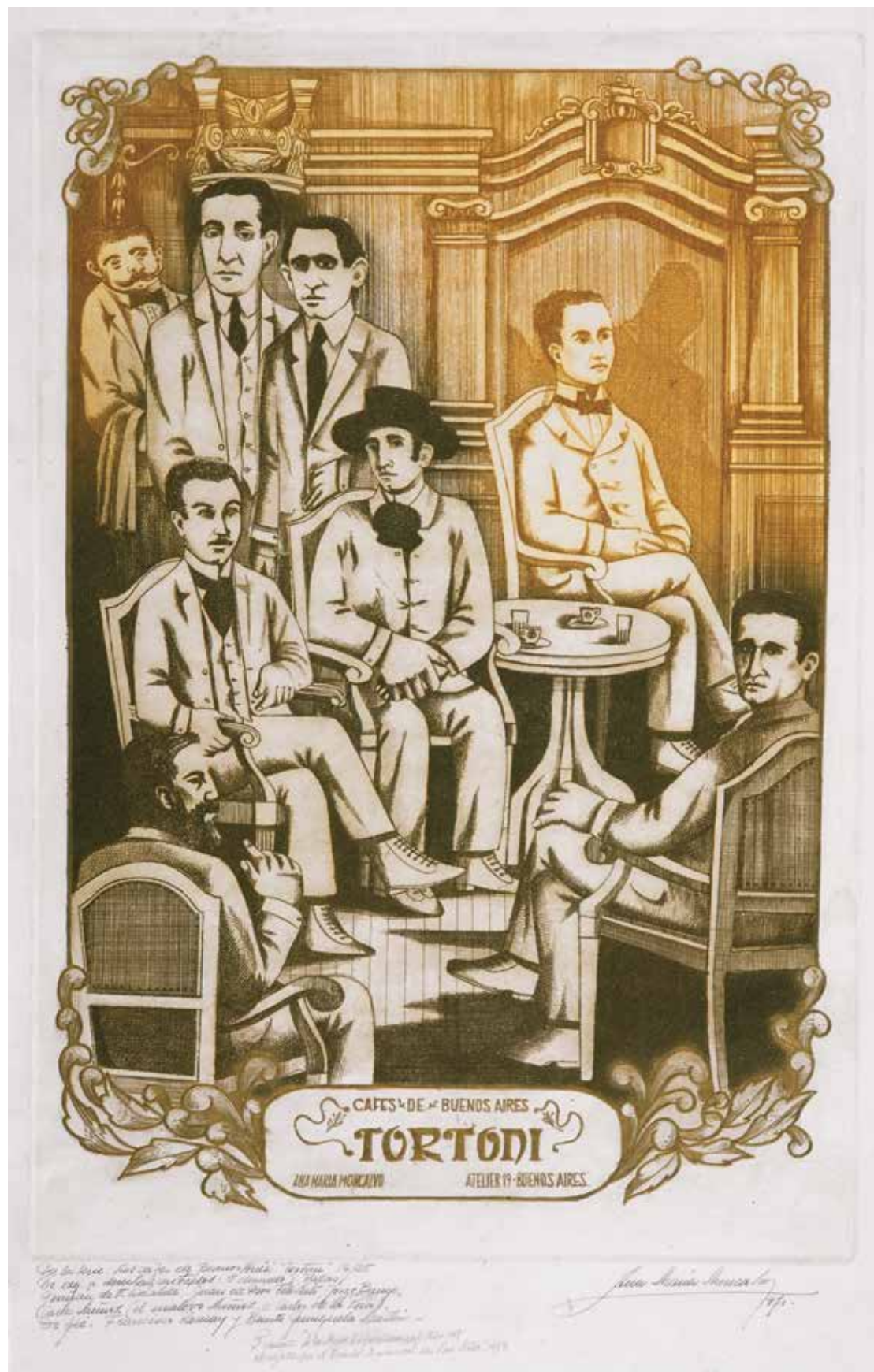
En 1941, obtuvo el Tercer Premio de Grabado en el Salón de Acuarelistas y Grabadores; en 1945, Medalla de Oro en la Institución Mitre; en 1946, el Premio Jockey Club por la ilustración del libro *Leyendas guaraníes*, de Ernesto Morales, en el Salón Anual de Acuarelistas y Grabadores; en 1947, el Primer Premio en el Salón Municipal y Primer Premio en el Salón Nacional.

Sus obras están en el Museo Nacional de Bellas Artes, el Museo Juan B. Castagnino de Rosario, el Museo Eduardo Sívori y, entre otros, en el Rosa Galisteo de Santa Fe. Viajó por el norte argentino entre 1953 y 1954 con una beca de la Dirección General de Cultura.

Serie “Los cafés de Buenos Aires”

Como una de las representantes más significativas del grabado en la Argentina, Ana María Moncalvo, aportó con su producción no solamente su gran sabiduría en las diversas técnicas de estampación -particularmente expresada en el aguafuerte, la aguatiinta, el barniz blando, la litografía, la xilografía y el uso de las tintas de color-, sino una aguda percepción para registrar los acontecimientos de su entorno. Así lo expresó en el género del retrato, en sus tipos y costumbres desarrollados como consecuencia de sus viajes por el norte argentino y en las series urbanas en las que trató los temas de San Telmo, Álbum de familia, Homenaje al Tango y Los cafés de Buenos Aires.

Perteneciente a la última de las series mencionadas, la obra que acompaña este texto testimonia con fidelidad el dominio de la artista en el manejo de la línea. De incisión precisa y certera su línea define contornos, guía la vista en el movimiento de una lectura continua y organiza las distintas figuras en el espacio de la superficie. Sorprende la frontalidad de los personajes que, a modo de daguerrotipo, interpelan al espectador y lo instalan en el dominio de la memoria porque detiene el tiempo, dominio únicamente apprehensible desde la percepción imaginaria.



Ana María Moncalvo

Serie "Los cafés de Buenos Aires", 1971,
aguafuerte 16/25, 63,5 x 42 cm.

Firma: ang. inf. der.: "Ana María Moncalvo 1971".

Beatriz Moreiro

Nació en Buenos Aires en 1953 y desde 1978 reside en Resistencia, Chaco. Realizó viajes de estudio a Polonia, Francia y España. En el 2002 fue seleccionada por la Secretaría de Cultura de la Nación para una pasantía en Cuenca, España.

Premios (selección): 2008, Premio Consagración al Mérito Artístico, Instituto de Cultura del Gobierno de la Provincia del Chaco; 2007, Primer Premio Internacional Máximo Ramos en Grabado, Ferrol, España; Premio Fundación OSDE; 1998, Premio A. J. Trabucco, Academia Nacional de Bellas Artes; 1997, Primer Premio Gráfica Experimental Salón Nacional, Argentina.

Ha representado a su país en bienales internacionales, pero también ha realizado muestras individuales, entre otras: Centro Cultural Cabañas, Guadalajara, México; Centro Cultural Montecarmelo, Santiago, Chile; Galería Ciec, Betanzos, España; Museo Nacional del Grabado, Buenos Aires.

Desde 1992 a 1997 realizó Encuentros Latinoamericanos de Gráfica, recibiendo el apoyo de la Fundación Antorchas y del Museo Nacional de Grabado, entre otros. Su obra se encuentra en museos del país y el exterior; como así también en colecciones privadas.

Serie “Corazas”

En las obras de Beatriz Moreiro se detecta una insistencia en el tema de lo biológico. En efecto, la presencia obsesiva e inquietante de los escarabajos, esos “unicornios negros”, al decir de Mempo Giardinelli, organizan una trama de formas abigarradas en una suerte de “horroris vacui” que induce inevitablemente a sentir la inminencia de una invasión. A partir de aquí se pueden elegir múltiples vías de lectura. De todas formas, importa también decir que es visible una cierta ambigüedad que está dada por la oposición entre el objeto de representación, unos escarabajos que, por lo general, no producen ninguna sensación de agrado y la forma de representación, formas agrupadas en una suerte de oleaje suave y moderado. Interesante oposición entre forma y contenido que estimula la visión y el pensamiento en una lectura compleja y activa, desafiando cualquier intento de asimilar el arte a lo complaciente.



Beatriz Moreiro

Serie "Corazas" (dos obras), sin fecha,
aguatinta color, 52,5 x 53 cm. c/u.
Firma: ang. inf. der.: "Moreiro" en cada una.

Julio Alberto Muñeza

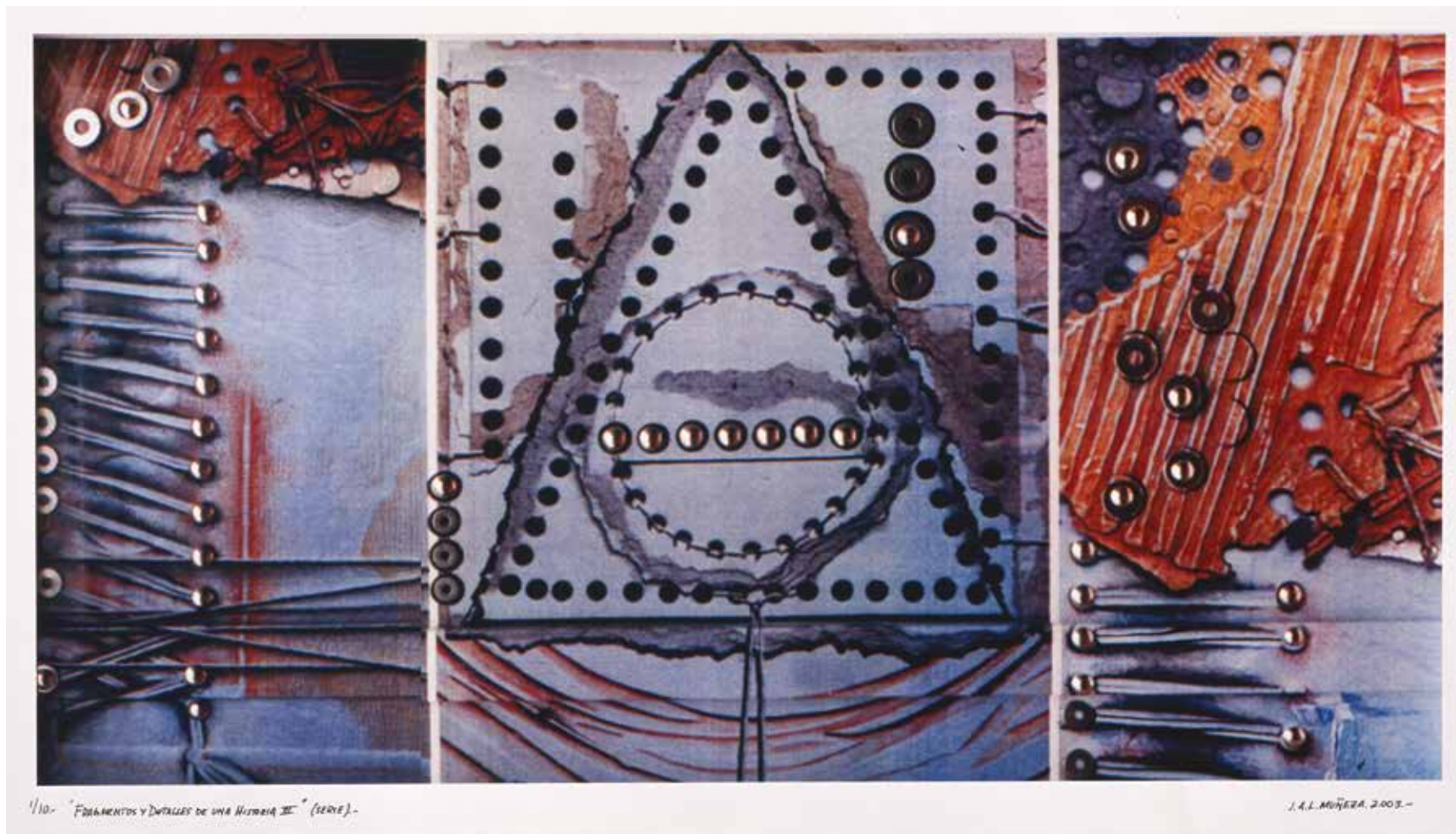
Nació en Chovet, Santa Fe, en 1930. Profesor titular ordinario e investigador en la cátedra de Grabado y Arte Impreso de la Facultad de Bellas Artes de la Universidad Nacional de La Plata, UNLP, y en el Departamento de Artes Visuales de la Universidad Nacional de Artes, UNA.

Entre sus numerosas distinciones se pueden mencionar: el Gran Premio Adquisición, Salón Municipal Manuel Belgrano, 1971, y el Gran Premio de Honor en Grabado, Salón Nacional de Artes Plásticas, 1976. Treinta y cinco muestras individuales, numerosas exposiciones colectivas y envíos a diversas bienales de arte, jalonan una trayectoria que hacen de Muñeza un claro exponente del arte argentino contemporáneo.

Fragmentos y detalles de una historia

El paso del tiempo y las posibilidades que me ofrecía la fotomecánica me llevaron a fortalecer ideas y comencé a desmembrar, desarticular, segmentar, cada lugar olvidado de aquella historia de fragilidades a la cual también pertenezco. Fui armando reflexivamente un collage. Elegí un soporte rígido para dar forma a mi idea, incorporando fragmentos y detalles de la imagen anterior y pegando al mismo tiempo elementos de desecho. Fue la fotografía la que me ayudó a encontrar una nueva versión de la matriz y me permitió descubrir en un fragmento fotográfico un lenguaje particularmente singular y que logró reflejar mi idea. Saqué una copia electrográfica de aquella imagen fragmentada con el propósito de transferirla. De las múltiples matrices, la que me devolvió un lenguaje particular fue la resultante de una plancha offset. Fui agregando tachas y clavos, para decir tantas y tantas cosas que solamente se pueden decir a través del arte. Recurrir nuevamente a la fotografía y a los nuevos fragmentos y detalles me permitió encontrar imágenes diferentes. Mediante procesos digitales fui modificando una vez más la matriz. Estas nuevas imágenes digitales pasaron a un CD para luego ser procesadas mediante sistema fotográfico, analógico y digital. Así es como se generó esta nueva imagen, que se transformó en una serie de 30 originales: "Fragmentos y detalles de una historia (serie)". Cada impresión será única e irrepetible, todas sufrirán alguna modificación, dando lugar a infinitas matrices virtuales.

Julio Alberto Muñeza



Julio Alberto Muñeza
Fragmentos y detalles de una historia. III, 2003,
técnica mixta 1/10, 40 x 73 cm.
Firma: ang. inf. der.: "J. A. L. Muñeza 2003".

Alicia Orlandi

Nació en Buenos Aires en 1937. Pintora, grabadora y diseñadora gráfica. Se graduó en dibujo, pintura y grabado en las Escuelas de Bellas Artes Manuel Belgrano, Prilidiano Pueyrredón y Ernesto de la Cárcova. Becada por el Reino de Bélgica realizó estudios sobre litografía en color con el Maestro Gustave Marchool en la Escuela La Cumbre de Bruselas.

Premios: Gran Premio de Honor en el Salón Nacional de Grabado; Primer Premio en la Segunda Bienal Latinoamericana de Grabado de San Juan, Puerto Rico; Primer Premio del Salón Municipal Manuel Belgrano; Premio De Ridder; Segundo Premio Chandon de Grabado.

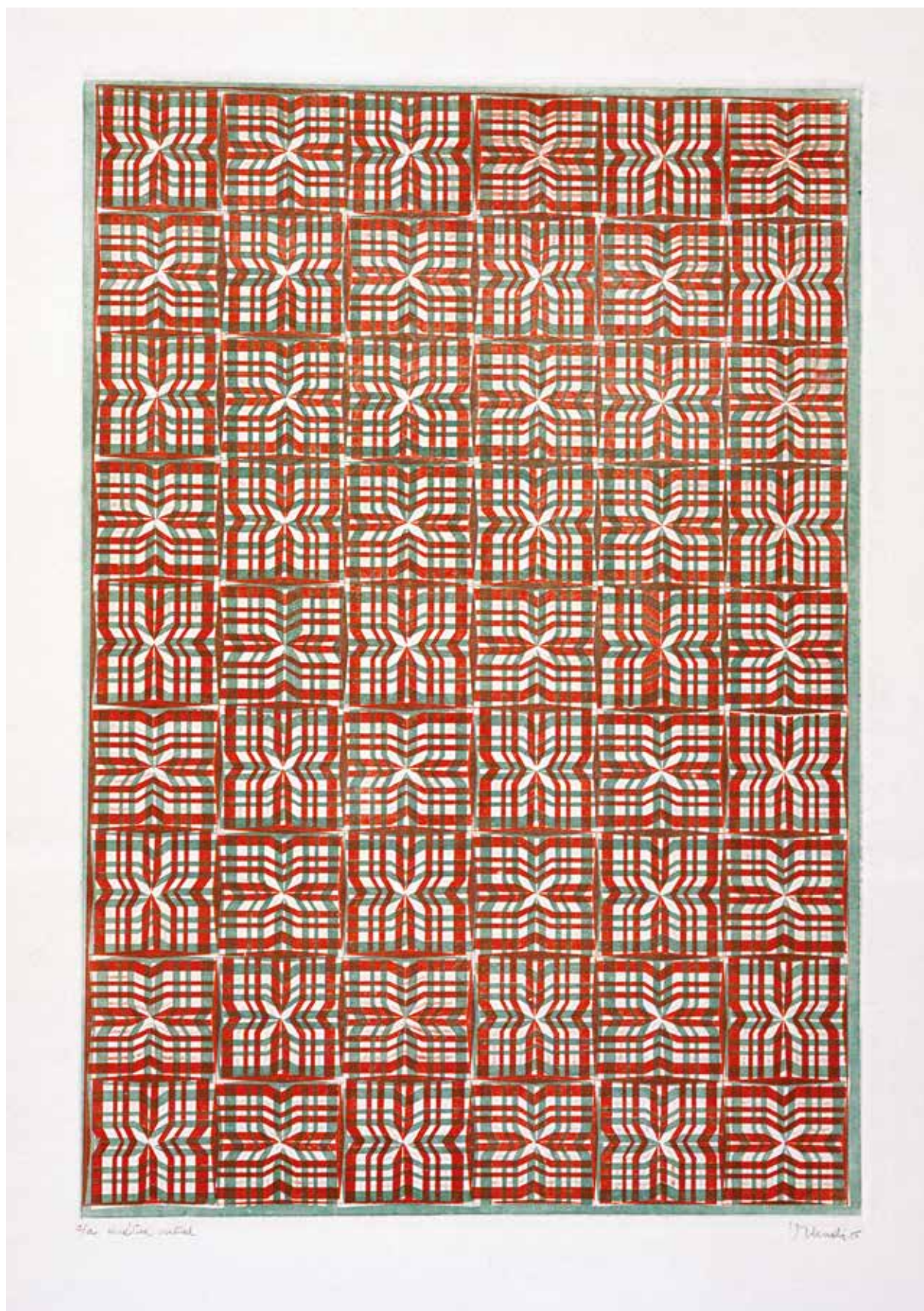
Hay obras suyas en diferentes museos internacionales, entre ellos el Museo de Arte Moderno de Nueva York y el Museo de la Universidad de Essex, Inglaterra. Es autora de *La Monocopia* publicada por Eudeba.

Cinético Virtual

*Alicia Orlandi, asimila perspectivas de la disciplina y de estética en general de parte de Fernando López Anaya, Héctor Cartier, Rafael Onetto y Juan Battle Planas -sus maestros-. Entre estructuras primarias, repeticiones triángulos-espectrales, planteos ópticos y neoconcretos, Orlandi madura una concepción morfológico espacial de particular énfasis perceptivo. Diéguez Videla afirma que: "Sus obras poseen el mismo tipo de placer visual que esas cadenas de moléculas vivas que, infinitamente aumentadas, se pueden ver en las pantallas electrónicas y poseen la belleza elaborada de la razón"*¹.

Trayectoria artística y texto crítico seleccionados por la artista.

¹ "Grabado en la Argentina" (1945-1965) por Jorge M. Taverna Irigoyen para Historia General del Arte en la Argentina, IX, Ed. Academia Nacional de Bellas Artes, Buenos Aires, 2003.



Alicia Orlandi

Cinético Virtual, 1985,
xilocalcografía, 47,5 x 32,5 cm.
Firma: ang. inf. der.: "Orlandi 85".

Lucrecia Orloff

Nació en Buenos Aires en 1944. Egresada de la Escuela Nacional de Bellas Artes en Pintura y Grabado. Su obra ha sido expuesta en Alemania, España, Francia, Egipto, Estados Unidos y Latinoamérica. En Argentina, expuso en los museos de Arte Moderno, Municipal de Bellas Artes de Tandil, las fundaciones Alón y PROA, Centro Cultural Recoleta y Galería Palatina. Para el año del Bicentenario realizó el Mural *Urbano* en el Teatro Alvear.

Durante diez años fue co-directora de Axa Taller Litográfico. Se dedica principalmente al grabado sobre piedra y madera. Predomina en su obra el blanco y el negro; el tema de la música, conciertos, cantantes, la gente en los palcos durante la función, el mundo del espectáculo, los circos, lo urbano en general.

Principales premios recibidos: 2007, Primer Premio Salón de Santa Fe, Museo Rosa Galisteo de Rodríguez; 2003, Gran Premio Salón Nacional de Grabado; 2001, Primer Premio Salón Municipal de Grabado; 2001, Primer Premio Salón Nacional de Entre Ríos; 1996, Mención Bienal Internacional del Cairo, Egipto; 1995, Primer Premio Salón Nacional de Grabado Museo de Arte Contemporáneo, Bahía Blanca.

Playa

Sintetizamos de sus críticos los siguientes comentarios:

“Siempre sus dibujos y sus grabados -así partan de la más angustiante realidad- tienen una dosis de inmanente absolución hacia el género humano, que es el que reproducen. Esas mujeres, esos hombres en actitud de vivir en todas las direcciones imaginables, conquistan la mirada a través de la identificación plural y personal, y junto con Orloff -quizás nuestra máxima litógrafa- uno comprende y absuelve”.

Albino Diéguez Videla,
La Prensa, 1998.

“Lucrecia Orloff logra un poder de síntesis realmente admirable, como culminación de una etapa en donde la forma y el espacio, lo blanco y lo negro, juegan confundidos en una simbiosis que alcanza su mayor intensidad en una economía admirable de recursos plásticos, que se acercan misteriosamente a lo propuesto por el arte caligráfico oriental a través del budismo zen”.

Rubén Vela,
*Miembro de la Asociación
Argentina de Arte. 1998.*



Lucrecia Orloff

Playa, 1999,
litografía 2/4, 55 x 67 cm.
Firma: ang. inf. der: "Orloff 99".

Marta Pérez Temperley

Profesora Nacional de Grabado, egresada de la Escuela Nacional de Bellas Artes Prilidiano Pueyrredón y de la Superior de Bellas Artes Ernesto de la Cárcova. Es profesora titular de Grabado en la Universidad Nacional de Arte, UNA.

Ha expuesto tanto en muestras individuales como colectivas en el país y en el extranjero. Sus obras se encuentran en colecciones privadas y públicas, como el Museo Eduardo Sívori, Buenos Aires; el Museo Municipal de Tandil; el Museo Provincial de Salta Arias Rengel; Museo Rosa Galisteo de Rodríguez, Santa Fe; Universidad de Essex UECLA, Inglaterra; Museo Latinoamericano de Arte Moderno de Nueva York, Estados Unidos; Kunststation Kleinsassen, Alemania; Stripped House Museum, Tokio, Japón; Museo de Arte, Atami, Japón; Museo José Luis Cuevas, México D.F.

Premios: 1993, Gran Premio Nacional de Grabado; 1990, Primer Premio Salón Municipal Manuel Belgrano; Segundo Premio en la IX Bienal Iberoamericana de Arte Domecq, México; Premio de la X Bienal de Puerto Rico.

La redención de lo útil

Concretada con particular fuerza y conocimiento del oficio, saber de ingeniería mecánica y contundencia al bruñir el metal, Marta adhiere una actualización de época que presta a lo inanimado pátina de pasaje a lo inorgánico.

Lo artificial está articulado con lo usufructuable, pero la índole del simulacro queda encubierto y al mismo tiempo a la vista, exhibiendo una continuidad entre el mundo animado y el industrial: son aspectos de la creación, correlativos al de disponer los ácidos al preparar la chapa, dispersar pigmentos o acariciar el papel. Éstas, como aquellas deliciosas invenciones leonardescas (un puente o una ballesta), convierten lo singular en universal, y tornan sensible y hasta entrañable un mundo desalmado, que los grabados de Marta Pérez Temperley por su calidad y originalidad redimen.

Oswaldo Mastromauro

(Extracto)

*Texto presentación
del catálogo Galería Atica,
julio/agosto 2002*



Divagaciones del mono progresista con que soñaba Darwin midiendo calaveras.
17/30

Marta Pérez Temperley
París Sept 1998

Marta Pérez Temperley

Divagaciones de un mono progresista con que soñaba Darwin midiendo calaveras, 1998,
aguatinta 17/30, 57,5 x 78 cm.

Firma: ang. inf. der.: "Marta Pérez Temperley, París, 1998".

Ernesto Pesce

Nació en Buenos Aires en 1943. Desde 1968 ha participado en Salones Nacionales, Municipales y Provinciales obteniendo numerosas distinciones.

Ha realizado más de 40 muestras individuales y más de 400 exhibiciones colectivas en el país y el extranjero. Entre las exposiciones y premios obtenidos en los últimos años, cabe destacar: 2011, Exposición de Pinturas Serie *Retratos del Alma*, Galería Agalma Arte, Buenos Aires; 2009, Exposición de pinturas, acuarelas y dibujos Serie *La Deriva*, Sala Cronopios, Centro Cultural Recoleta, Buenos Aires; 2003, Exposición de Pinturas Serie *Círculos y Circuitos*, Galería Rubbers Internacional, Buenos Aires; 2001, Exposición de pinturas, cajas y acuarelas, Galería Rubbers, Buenos Aires; 2000, Exposición de pinturas, litografías, acuarelas, cajas y objetos de la serie *Cósmica*, Centro Cultural Recoleta, Sala C, Buenos Aires.

Premios: 2003, Medalla de Plata 4th Egiptian International Print Triennale, El Cairo, Egipto; 2000, Mención de Honor en Grabado, Premio A. J. Trabucco, Academia Nacional de Bellas Artes; 1995, Segundo Premio de Grabado, Primer Salón Nacional de Grabado y Técnicas Experimentales de Impresión, Bahía Blanca; 1981, Gran Premio de Honor de Grabado, Salón Municipal Manuel Belgrano; 1980, Gran Premio de Honor de Grabado, Salón Nacional de Dibujo y Grabado; 1977, Gran Premio de Honor de Dibujo, Salón Nacional de Dibujo y Grabado.

Mapa cósmico sobre tejido urbano

Polifacético, el arte de Ernesto Pesce no solamente habla de lo bello, sino también de las posibilidades de conectar la razón estética con la razón filosófica, al proponer una nueva manera de conocer la realidad. En sus obras, sobre todo en las últimas, el espacio es el tema recurrente y a este tema remite la obra "Mapa cósmico sobre tejido urbano". Cartografías, topografías, constelaciones y zódiacos son algunas de las facetas en las que su reflexión sobre el espacio, de evidentes resonancias borgeanas, se multiplica. El hacer del oficio de artista se suma a la idea de arte como categoría del pensamiento.

Este divagar de Pesce por los espacios, en tanto que experiencia de viaje y tránsito, si mucho tiene que ver con la útil exploración científica, mucho más le debe a su propia imaginación, aun a riesgo de que la utilidad de su aventura sea menos comprobable. El artista ya sabe que el universo no es más que una imagen aparente de lo visible y que, en consecuencia, será la imaginación creativa la única capaz de ir más allá de lo evidente y trasponer el umbral de lo misterico.

Esta otra muestra una superficie de papel en la que aparece litografiado un plano urbano al que se superpone una catarata de constelaciones. Una base de trama ortogonal en donde todo lo visible queda atrapado en la trama de la geometría, aparece separada de un espacio superior de distinto orden, más dinámico, más vital y, por ende, menos regulado. Allí, seres maravillosos cruzan el abismo del firmamento reivindicando la vigencia de un pensamiento mítico.



Ernesto Pesce

Mapa cósmico sobre tejido urbano, 1997,
litografía, 4/10, 85 x 61 cm.

Firma: ang. inf. der.: "Pesce 97".

Mirta Ripoll

Nació en Buenos Aires en 1945. Estudió dibujo, pintura y grabado hasta 1975. Al año siguiente se trasladó a Paraguay y a Brasil donde desarrolló una intensa actividad pedagógica y artística.

Realizó exposiciones individuales e integró muestras colectivas en nuestro país y en el extranjero, participando activamente desde 1971 en Salones nacionales, provinciales y municipales, así como también en certámenes internacionales de grabado. Ha sido igualmente significativa su labor como ilustradora de libros para bibliófilos.

Entre sus premios se pueden mencionar: 1990, Primer Premio Salón Nacional de Santa Fe; 1994, Gran Premio de Honor Salón Nacional del Grabado.

Serie “Espacios y protagonistas”

Mirta nos provoca, ayudándonos a desbrozar yuyos que entorpecen la diafanidad de los arcanos ocultos en sus obras; y lo consigue casi de inmediato, porque el alcance vivencial de la apariencia que detuvo al ojo, se propone hacernos vislumbrar dimensiones reservadas para la vibración inconfundible del Gran Arte.

Con un clavo que ella nos presta -leitmotiv hermano del yuyo-, comenzamos a escarbar en las raíces mismas de dos vocablos perfectamente clarificados por Platón: Apariencia y Esencia, conjugándose. Aceptadas las reglas del juego, nos tentamos con múltiples posibilidades traslaticias y elegimos una senda, con la presunción de arañar la verdad escondida en la apariencia que es, esa mancha volcada sobre una superficie impoluta, nacida para proteger una esencia a la que tendrá acceso, con suerte, el sentimiento vital de una artista como Mirta Ripoll, sensibilidad capaz de atisbar chispas de luz en lo profundo de aquello que está más allá, abarcando el más abajo con el más arriba.

Oswaldo López Chuhurra
Teórico del Arte



Mirta Ripoll

Serie "Espacios y protagonistas", 2001,
aguafuerte, aguatinta 3/6, 33 x 24,5 cm.
Firma: ang. inf. der.: "Ripoll".

Mabel Rubli

Nació en Buenos Aires en 1933. Artista visual graduada de la Escuela Nacional de Bellas Artes. Vivió en Francia y Suiza donde se especializó en técnicas de grabado. Introdujo la técnica de *collagraph* en la Argentina con la que trabajó y dictó numerosos talleres.

Desde 1956 realiza numerosas exposiciones individuales y colectivas en Argentina y el extranjero. Es jurado de selección y premios en importantes salones nacionales y provinciales.

Recibió el Premio a la Trayectoria IV Bienal de arteBA de Gráfica, 2004; el Premio Konex 2002, Diploma al Mérito; el Gran Premio de Honor de Grabado XXV Salón Nacional de Bellas Artes, 1990; y el Premio Georges Bracque, Francia, 1964; entre otros. Varias de sus obras pertenecen a colecciones privadas nacionales e internacionales. En la actualidad trabaja con técnicas mixtas.

“De manuscritos y laberintos” Muro

Es necesario advertir la importancia que ha tenido la concepción ‘borgeana’ del pensamiento circular del tiempo en su obra. El uso de la línea y sus ritmos internos y en esa peculiaridad que se consolida en los relieves gráficos de sus ensamblados orgánicos y geométricos que la artista elabora aludiendo a su camino, su travesía, sus rastros.

Cristalización de la geometría, meandros sinuosos en la circularidad de la tensión espacial.

La visión de restos fósiles en un jardín de arena denotan ese paso de la vida. La vibración y la quietud petrificada, nos permite colocarnos como espectadores del proceso de la creación.

Detención y movimiento, circularidad cambiante, imprevista, ríos sugerentes, intervalos arrítmicos, asimetrías que se visualizan desde un espacio cósmico, al igual que los desiertos pampeanos de Nazca.

Rosa Faccaro
*Asociación Argentina e
Internacional de Críticos de Arte*



Mabel Rubli

De manuscritos y laberintos,
"Muro", 1997, litografía 4/5,
76 x 56 cm.

Firma: ang. inf. der.: "Mabel Rubli 97".

Patricia Salas

Nació en Buenos Aires en 1953. Estudió en la Escuela Nacional de Bellas Artes Prilidiano Pueyrredón y, posteriormente, en el taller de Gráfica P/A. Interesada en la exploración de nuevos medios expresivos, forma parte activa en proyectos vinculados al arte-correo y a la poesía visual, colaborando también en revistas como *O!! Zone*, Texas, Estados Unidos y *Vórtice*, Argentina. Trabaja e investiga dentro de la gráfica experimental, fotograbado, objetos y libros de artista. Ha realizado numerosas exposiciones.

Serie “El precio de las lágrimas”

La obra de Patricia Salas se inscribe dentro de una profunda reflexión en torno a lo femenino y nos instala en las zonas íntimas y privadas de su universo. Sus imágenes, generalmente cuerpos fragmentados, maniqués, elementos que pertenecen al mundo de la mujer, como los elementos de costura, tienen una intensa carga icónica. Siempre está presente la idea del cuerpo, del cuerpo femenino vulnerable, precario, de cierta conflictividad en tanto busca representar aquello que no está, pero que se infiere desde su ausencia, desde sus referencias metonímicas -como en “El precio de las lágrimas”- o desde su ocultamiento. Por lo general, se trata de distintas formas de corporización o descorporización. En este sentido, podemos pensar que Patricia Salas plantea la obra de arte como una forma de instalar una crítica hacia la banalización del rol de la mujer en la sociedad de consumo, valiéndose, para ello, del cuerpo femenino. Le preocupa, es evidente, no la representación visual del cuerpo como simulacro de la realidad, sino como espacio de proyección simbólica.



Patricia Salas

Serie "El precio de las lágrimas", 2003,
fotografado (en polímetro fotosensible),
etiquetas con lágrimas, 50 x 70 cm.

Firma: ang. inf. der.: "Salas 2003".

Carlos Scannapieco

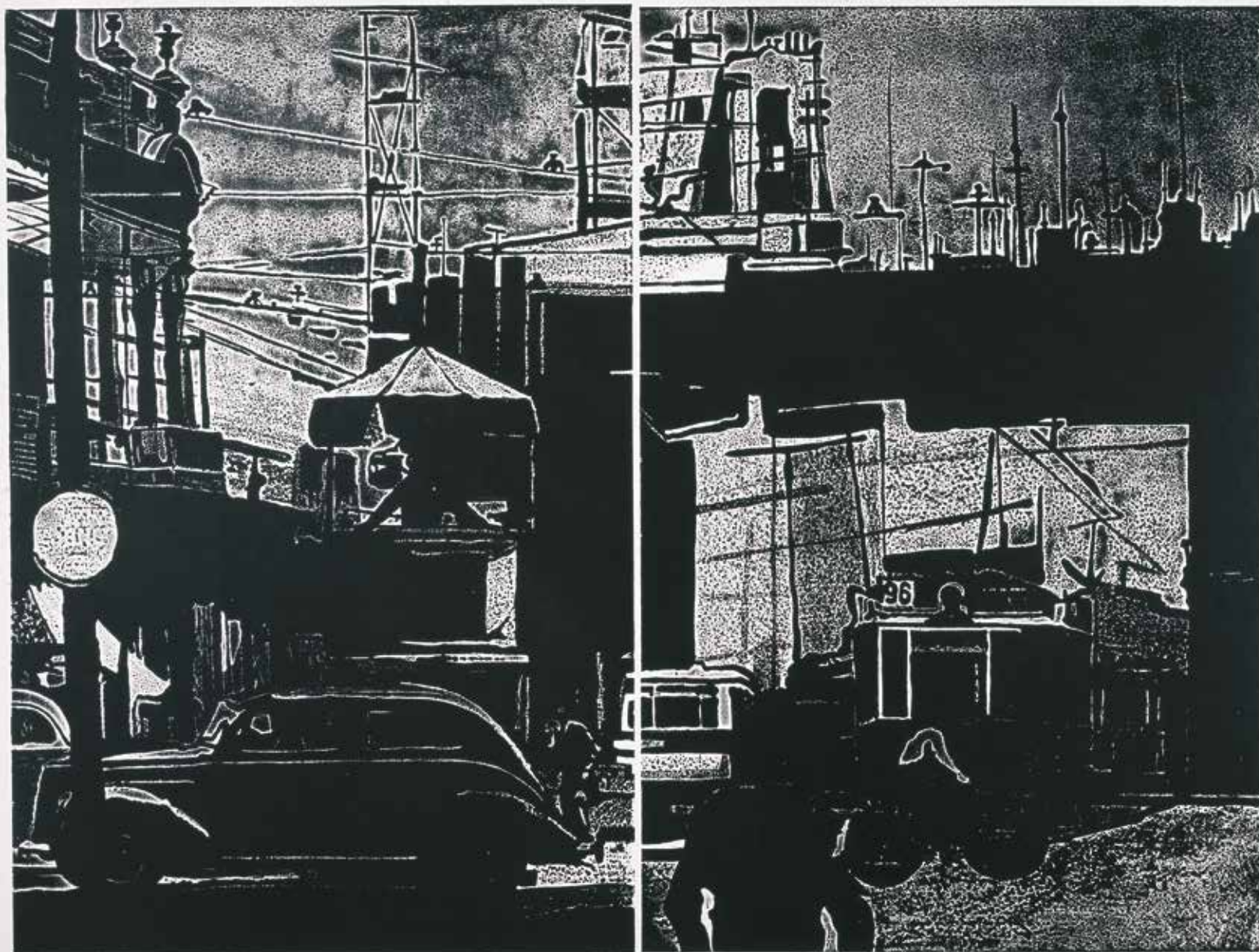
Nació en Buenos Aires en 1933. Profesor Superior Nacional de Grabado, egresado de la Escuela Superior de Bellas Artes Ernesto de la Cárcova. De extensa trayectoria, el artista expuso en numerosas oportunidades, entre ellas: OEA, Washington, 1968; Canaletto Arts, Londres, 1980; Goethe Universait, Frankfurt, 1997; Estampa, Madrid, 1999 a 2001; Asociación Argentina de Actores, Buenos Aires, 2002.

Entre los más de treinta premios obtenidos, se destacan: Premio Bienal de Grabado Facio Hebequer, Academia Nacional de Bellas Artes, 1987; Gran Premio de Honor, Salón Nacional de Grabado y Dibujo, 1988; Primer Premio Monocopia Salón Municipal, 1996. Su obra se encuentra en colecciones públicas y privadas del país y del extranjero.

Al corazón

Carlos Scannapieco incorpora a su obra la mitología de la gran ciudad contemporánea, colmada de imágenes contrastantes, y sin embargo logra organizar eso que se llama “cacofonía visual” urbana, en estampas casi abstractas, de un vigoroso lirismo nunca condescendiente con la sensiblería; es una hazaña como solamente un artista de su calibre podría emprender con éxito. Scannapieco da una respuesta sensible, muy refinada, justamente a los estímulos en principio menos propicios. Como el sabio alquimista, consigue transmutar los elementos más groseros en un material mucho más noble y precioso, y nos ayuda a descubrir la secreta, entrañable, poesía de la ciudad.

Ernesto Schoo



"Al corazón"

7/10

C. Scannapieco '96

Carlos Scannapieco
Al corazón, 1996,
aguafuerte, p/a, 43 x 58,5 cm.
Firma: ang. inf. der.: "C. A. Scannapieco".

Alicia Scavino

Nació en Buenos Aires en 1937, ciudad donde falleció en el año 2006. Egresó de las Escuelas Nacionales de Bellas Artes como Profesora Nacional de Artes Visuales, Profesora Nacional de Pintura y Profesora Superior de Grabado. Comenzó a exponer sus obras en el año 1971. A partir de 1978 hizo asistencia técnica en el interior del país.

Desde 1983 realizó aguafuertes para las obras seleccionadas por la Sociedad de Bibliófilos Argentinos. Entre sus numerosas distinciones se destacan: 1996, Second Prize 6th Kochi International Trienal, Japón; 1995, Primer Premio Municipal Manuel Belgrano; 1993, Gold Prize 6th International Biennial Print, Taipei, China; 1987, Gran Premio de Honor Salón Nacional de Dibujo y Grabado.

Ha realizado más de cincuenta muestras individuales y representó al país en 53 exhibiciones y bienales internacionales.

Mburucuyá. Fruto de la pasión

Dibujante precisa y exigente, dominadora de todas las modalidades del grabado, su visión se lanza a la conquista de un mundo de graficidad que amplía la noción tradicional de la especialidad, para generar hallazgos que conmueven desde la lúdica incorporación, no solamente de sus concreciones realizativas, sino fundamentalmente de las posibilidades imaginativas que la ubican en un lugar de privilegio entre sus pares.

(...) Al mismo tiempo, la sutil utilización del color y la exigencia que tiene con el mismo, para que no sea un mero alarde más de un oficio sabiamente manejado, sino un elemento esencial de algunas de sus realizaciones, es un valor adicional, pero no menos importante, que contribuye a ubicar a Alicia Scavino en el lugar que le reconocen sus pares y la crítica de nuestro país y del mundo entero.

Enrique Horacio Gené



13/50 Mburucuyá... El fruto de la Pasión...

Scavino 97

Alicia Scavino

Mburucuyá. Fruto de la pasión, 1997,
aguatinta, 13/50, 49 x 64 cm.

Firma: ang. inf. der.: "Scavino 97".

María Suardi

Nació y vive en la ciudad de Rosario, provincia de Santa Fe. Desde 1969 expone individualmente en Argentina, Paraguay, Bolivia, Perú, Uruguay, Chile, Brasil, Inglaterra, Italia, España y Alemania. Fue becada por el Consejo Británico para realizar cursos de serigrafía en la Slade School of Fine Art de la Universidad de Londres y por el Gobierno Italiano para un curso de Arte Gráfico en el Istituto Statale d' Arte di Urbino. En 1990, 1994 y 1996, fue invitada a trabajar como artista residente en la Facultad de Arte, Diseño y Humanidades de la Universidad de Brighton, Inglaterra. Desde 1994 hasta 2004 impartió un curso de serigrafía en la Universidad de Salamanca, España. Se desempeñó como profesora de serigrafía en la Escuela de Bellas Artes de Santa Fe hasta el año 2002.

Entre los premios obtenidos, cabe mencionar: Primer Premio Grabado Fondo Nacional de las Artes, en el II Salón de Artistas premiados en Arte Moderno, Museo Castagnino, Rosario; Primer Premio Grabado en el XII Salón Anual de Artistas Plásticos de Rosario, Museo Castagnino; Primer Premio Adquisición en Grabado en el XLVII Salón Nacional de Rosario; Segundo Premio Nacional de Grabado en el XXIX Salón Nacional; Premio Riobó Caputto en el LXXIII Salón Anual de Santa Fe; Premio Mención Salón Nacional de Artes Visuales, 2000; Primer Premio de Grabado en el Salón Nacional de Dibujo y Grabado de Entre Ríos; Segundo Premio de Grabado en la III Bienal Argentina de Gráfica Latinoamericana de Buenos Aires; Primer Premio de Grabado en Concurso Arches, Palacio de las Artes Museo del Papel, 2005; su proyecto *Obra para Invidentes* fue elegido para participar en Estampa 2000, Salón Internacional del Grabado y Ediciones de Arte Contemporáneo, Madrid, España; nominada por la Academia Nacional de Bellas Artes para el Premio A. J. Trabucco de Grabado, 2000; Segundo Premio Internacional de Ex libris, Sala Temática de Artes Gráficas de la Diputación de Lleida, España, 2007; Mención Honorífica en el XXXV Premio Internacional de Grabado Carmen Arozena, España, 2007; Tercer Premio de Grabado Salón Manuel Belgrano, 2008.

Su obra se encuentra en museos e instituciones públicas y privadas tanto nacionales como extranjeras.

El ojo renovado por la tradición

Mezclando códigos tradicionales en las culturas de nuestro continente con el ojo educado en la modernidad María Suardi nos presenta así tres abecedarios visuales que se contraponen entre sí: los dos ya indicados más el de su propia subjetividad que oscila entre lo preciso y lo accidental.

Luis Felipe Noé, 2003

*Extracto de la presentación a la exposición
"Pinturas y papeles" en la Galería Ática.*



María Suardi

Cacto "Cholla" III, 2002,
aguatinta, 3/6, 71 x 53,5 cm.
Firma: ang. inf. der.: "Suardi 2002".

Ricardo Tau

Desde 1958 desarrolla su actividad plástica como grabador exponiendo en diversas galerías del país y del extranjero, participando en ferias internacionales.

Premios (selección): Tercer Premio Salón Nacional de Grabado; Primer Premio Salón Municipal de La Plata; Premio Único Monotipo Salón Municipal de Buenos Aires; Premio Mejor Monotipo Salón Nacional. Interviene como jurado en Salones oficiales de la República Argentina.

Desde 1960 hasta 1997 desarrolló plena actividad docente en escuelas primarias y diferentes ciclos en escuelas de Bellas Artes de la República Argentina. En 1967 y 1993 fue invitado por la Academia Nacional de Bellas Artes a participar en el Premio Facio Hebequer. Asimismo, fue invitado por la Embajada de Francia al Premio George Braque en el cual obtuvo Primera Mención. Pertenece a la agrupación de Artistas Premiados Argentinos (APA) Alfonsina Storni.

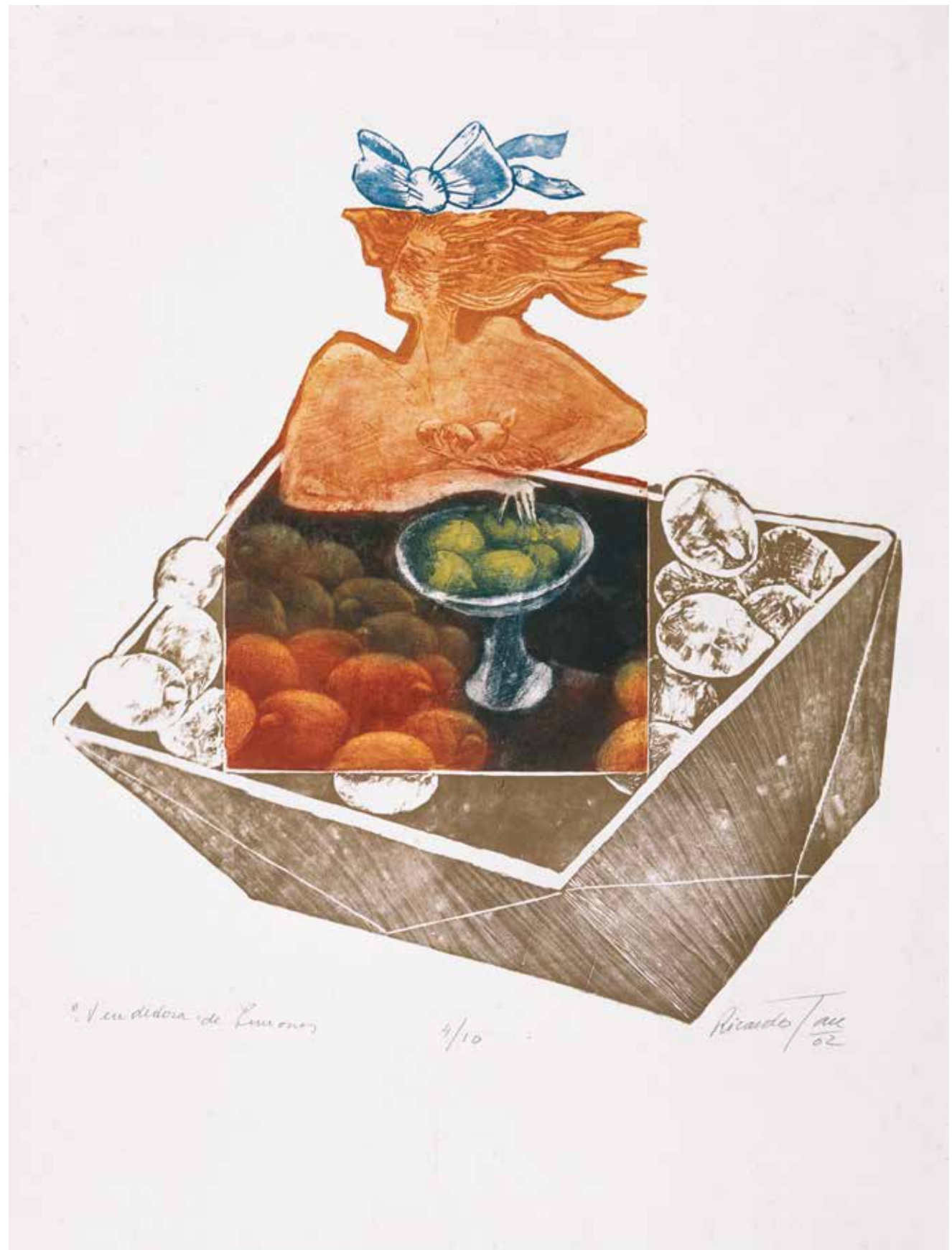
Reflexión acerca de “El Grabado”

*Para el arte... es
un medio de expresión que
por su sistema de multiplicación de
la imagen
permite un amplio acercamiento
hacia el público.*

*Para el artista... es una
filosofía de vida, pues,
lo condiciona durante su labor
creativa, hacia
una actitud emotiva pero cargada de
medida
hasta ver el objetivo final resuelto.*

*Para el público... es posible
observar una obra
de arte auténtica y así
gozar placenteramente de un
sentimiento estético.*

Ricardo Tau



Ricardo Tau

Vendedora de limones, 2002,
grabado, 4/10, 75 x 53 cm.

Firma: ang. inf. der.: "Ricardo Tau 02".

Fabián Velasco

Nació en Buenos Aires. Profesor de Dibujo y Pintura, egresado de la Escuela Nacional de Bellas Artes Prilidiano Pueyrredón. Desde 1985 expone en Salones nacionales, provinciales y municipales del país y en Salones y Bienales de Grabado en el exterior. Entre sus muestras se destaca: 2001, *Cuatro Fragmentos Cardinales*, Centro Cultural Borges, Buenos Aires.

Premios (selección): 2004, Premio A. J. Trabucco, Grabado, Academia Nacional de Bellas Artes; 2002, Mención Especial del Jurado, Premio Estímulo Dr. Bonifacio del Carril, Academia Nacional de Bellas Artes.

“Alquimias y desafíos”

Dentro de la nueva gráfica, la estampada de recursos que innovan y aún revolucionan las ya complejas técnicas mixtas, pueden hacer pensar que el taco xilográfico ha cedido poder. Esta falacia, sin embargo, se rebate con la obra de algunos imagineros del siglo XXI que, con un vuelo sorprendente de energía y refinamiento, dan a la vieja técnica la más elocuente redimensión expresiva.

Fabián Velasco es un exponente de esta nueva época xilográfica, no solamente porque dispone de una semiótica propia en lo que a articulación de medios refiere, sino también porque el espacio que construye goza de los sintagmas de un tiempo indescifrable. Los signos, la suma de signos que representan memoria / vacío / intemporalidad / ausencia / trasfondo / abismo / tradición, van poblando -de pronto, como fantasmas- el escenario de Velasco. El grabador, ubicado en el voyeurismo de quien espía y devela, arma su propia historia redibujada del plano que trazaron otras manos, otros ojos. Y aquí está lo sorprendente de esa redimensión que intenta atrapar Velasco. Como un cazador de imágenes, les devuelve la vida en las gubias infinitamente dúctiles y celosas que cavan y se deslizan por las superficies del “hardboard”.

En todo (o en casi todo) Velasco es original, sin imponérselo. Su montaje es atípico, atrevido y a la vez convocante. Genera así el juego de ilusiones en ese escenario de linterna mágica al que se asoma e invita a asomarnos. En esa alquimia, en esos desafíos de una imagen portentosa por lo fluyente y secreta, está la obra de Fabián Velasco. Un grabador que, desde las generaciones jóvenes, contribuye a cimentar la nueva gráfica nacional.

J. M. Taverna Irigoyen

Academia Nacional de Bellas Artes
Asociación Internacional de Críticos de Arte



Fabián Velasco

De los objetos, 2000,
grabado, xilografía, gofrado 6/20, 30 x 40 cm.

Firma: ang. inf. der: "Velasco".

Irene Weiss

Nació en París el 18 de marzo de 1938. Argentina naturalizada. Profesora de Pintura y Grabado, egresada en 1968 de la Escuela Superior de Bellas Artes de la Nación Ernesto de la Cárcova.

Entre 1959 y 2010 se destacan sus exposiciones en Argentina: Salones Nacionales de Artes Plásticas y el Salón Manuel Belgrano de la ciudad de Buenos Aires; bienales y trienales internacionales, ferias y certámenes de arte de igual ámbito.

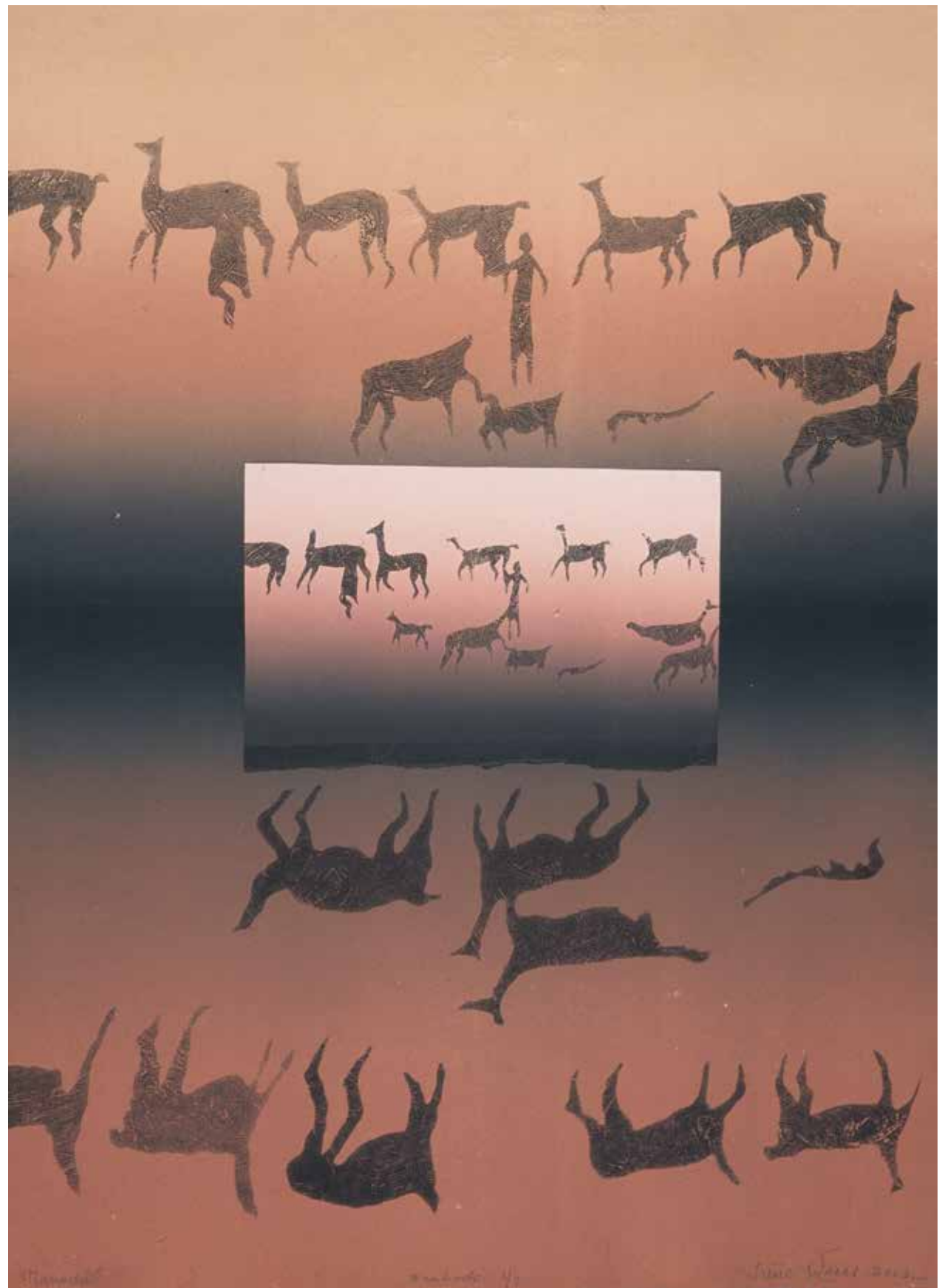
Premios (selección): 1967, Premio Adquisición en el apartado Monocopia, LX Salón Nacional de Artes Plásticas, Palais de Glace, Buenos Aires; Segundo Premio de Grabado en el XLII Salón Nacional de Artes Plásticas, Palais de Glace, Sección Grabado; Segundo Premio de Grabado en el XLI Salón Municipal de Artes Plásticas Manuel Belgrano, Museo Sívori, Buenos Aires; Mención Especial en el XL Salón Grand Prix Internacional de Deauville y de Cannes, Pintura y Grabado. Delegada para América Latina de dicho certamen desde 1988 hasta el presente y como Jurado Internacional de la misma en las ediciones de 2000, 2003, 2006 y 2010.

Se ha desempeñado como docente en artes plásticas en nuestro país, desde 1972 hasta 2004, en las Escuelas de Bellas Artes de Buenos Aires Manuel Belgrano, Prilidiano Pueyrredón y Rogelio Yrurtia. Profesora invitada en la Société Artistique du Cantal, Francia, entre 1988 y 2006. Escritos por Irene Weiss: *La Xylographie en Argentine*; *L' Histoire de la Gravure en Argentine* y *Petites Mémoires*.

Manada

No puedo dejar pasar aquí la influencia que han ejercido sobre mí las ideas de Ricardo Rojas: "...Hay que tratar de expresar o preconizar la necesidad de un arte propio y de una educación estética americana... Tomemos nuestra propia fuente de inspiración en América y por creaciones espontáneas personales daremos un arte nuevo estudiando la cultura indígena anterior...". La simpleza y limpidez de esta propuesta me ha resultado fascinante para mi búsqueda.

Irene Weiss



Irene Weiss

Manada, 2002,
técnica mixta, 3/7, 50 x 70 cm.
Firma: ang. inf. der.: "Irene Weiss 2002".

Graciela Zar

Nació en Buenos Aires en 1945. Es Profesora Nacional de Grabado y Dibujo. Expone individual y colectivamente desde 1969 hasta el presente. Actúa como jurado en salones nacionales y municipales.

En 1984 integra el Grupo 6, de gráfica experimental. Entre otros ha obtenido el Premio Facio Hebequer en 1975; la Beca Francesco Romero, de perfeccionamiento en Grabado, en Roma, Italia en 1978; el Gran Premio de Honor del Salón Nacional de Grabado en 1986; el Primer Premio de Grabado del Salón Municipal en 1994; y el Premio Único de Monocopia del Salón Nacional en 1995. Su obra figura en importantes museos y colecciones privadas del país y del exterior.

Anterior a la frontera

Se trata de una obra en la que Graciela Zar aborda el género del paisaje. No obstante, no se trata, obviamente de una representación mimética del entorno sino, antes bien, de una visión de carácter subjetivo. A tal fin, la técnica del aguafuerte le sirve para generar distintas calidades en el tratamiento de la superficie y lograr así un clima de enrarecida atmósfera. Zonas de intensa gestualidad lineal se alternan con otras en las que el polvo de resina provoca una textura que otorga características pictóricas mediante distintos valores de grises y negros y una sutil policromía de verdes, azules y ocre. Esta visión subjetiva es una manera de aprehender la realidad evasiva, en palabras de Whitelow¹, que la artista intuye en un mundo lleno de incertidumbres.

¹ En *Graciela Zar. El poder de la nostalgia*, Buenos Aires, Fondo Nacional de las Artes, 2001. Catálogo de la exposición homónima realizada en el Centro Cultural Recoleta, sala 6, entre el 28 de noviembre y el 30 de diciembre de 2001.



Graciela Zar

Anterior a la frontera, 1999,
aguafuerte, p/a, 46 x 62 cm.

Firma: ang. inf. der: "Zar".

Estela Zariquiegui

Nació en Buenos Aires en 1948. Profesora Nacional de Grabado. En 1982 fue distinguida por el Fondo Nacional de las Artes y la Embajada de la República Federal de Alemania en Buenos Aires, con la beca de perfeccionamiento e investigación en grabado Alberto Durero, que cumplimentó en el periodo 1983/1985 en Freiburg y München, Alemania.

Premios (selección): Gran Premio de Honor Nacional; Premio Alberto A. J. Trabucco otorgado por la Academia Nacional de Bellas Artes, Argentina. Su obra se halla representada en colecciones privadas y museos nacionales e internacionales: Museo de la Honorable Cámara de Diputados de la Nación Argentina; Embajada de la República Federal de Alemania en Argentina; Museo Eduardo Sívori, Buenos Aires; Embajada Argentina en Caracas, Venezuela; Galería Nacional de Praga, República Checa; Museo de Bellas Artes de Nocera, Cosenza, Italia; Biblioteca Nacional de Madrid, España.

Homenaje a Velázquez. Autorretrato I

En el registro esquemático de la superficie el predominio dibujístico promueve la conjunción de espacios matéricos, texturados, donde el acento pictórico establece la dinámica. La resonancia del plano, la forma, y el color se afirma en expansivas superficies. Estela Zariquiegui propone el dato intelectual y lo transmuta.



Estela Zariquiegui

Homenaje a Velázquez. Autorretrato I, sin fecha,
técnica mixta 23/30, 39 x 51 cm.
Firma: ang. inf. der.: "Zariquiegui".

Martha Zuik

Nació en Buenos Aires en 1941, donde actualmente vive y trabaja. Realizó su primera muestra individual a los 17 años en la renombrada Galería Pizarro y desde ese momento ha hecho numerosas exposiciones individuales en Europa, Estados Unidos y Latinoamérica.

Exposiciones individuales (selección): 2012, Galería Puerta Roja, Hong Kong; 2011, Instituto Cervantes, Hamburgo; 2008, Volkerkunde Museum, Hamburgo; Heinema Myers, Contemporary Art, Washington; LeftCoast Galleries, Los Angeles; 2007, Left Cost Gallery, Los Angeles; Galería Empatía, Buenos Aires; 2006, Heineman Myers, Contemporary Art, Washington; Max Planck Institute, Berlín.

Fue miembro del grupo *Fantasmagique*, creado en Bruselas, al que pertenecían artistas del nivel de Picasso, Magritte, Bellmer, entre otros y con quienes expuso en Europa.

Poseen obra suya las más importantes colecciones de arte latinoamericano de América y Europa, entre ellas: BID Washington; J. S. Blanton M. of Art Texas; National Museum of Women in the Arts, Washington; Essex Collection of American Art, Colchester. Tiene publicados: *Dibujos a pluma*, Buenos Aires, Ed. Vicent, 1996; *Martha Zuik, dibujos y pinturas*, Buenos Aires, Ed. Aprinta, 1997; *Martha Zuik, dibujos, pinturas y grabados*, Buenos Aires, Ed. Aprinta, 1998.

Superficie II

Zuik trabaja sin previo proyecto, se deja entusiasmar por lo que va sucediendo y por lo que el trabajo mismo le transmite, lo que la aproxima a los métodos de la estética surrealista, generando en muchos casos el clima de incertidumbre y misterio que caracterizan las obras de esta tendencia.

Su color es brillante y como ocurre en "Superficie II", su energía contagia al espectador transportándolo a mundos fascinantes. En esta obra, un amplio registro cromático combinado con la superposición de planos que alternan estructuras de color plano con grafismos sistemáticamente ritmados, ofrecen al espectador la posibilidad de una lectura abierta a múltiples interpretaciones pero siempre guiada por el vitalismo que la artista supo imprimir a su obra.

Según el crítico de arte Rafael Squirru, lo que está presente en todas y en cada una de las obras de Zuik es la riqueza de su sensibilidad y de su talento en cualquiera de las variadas técnicas en la que se exprese.



Martha Zuik

Superficie II, sin fecha,
técnica mixta, 48/48,
61 x 45,5 cm.

Firma: ang. inf. der.: "Martha Zuik".



**Ministerio de
Capital Humano**
República Argentina