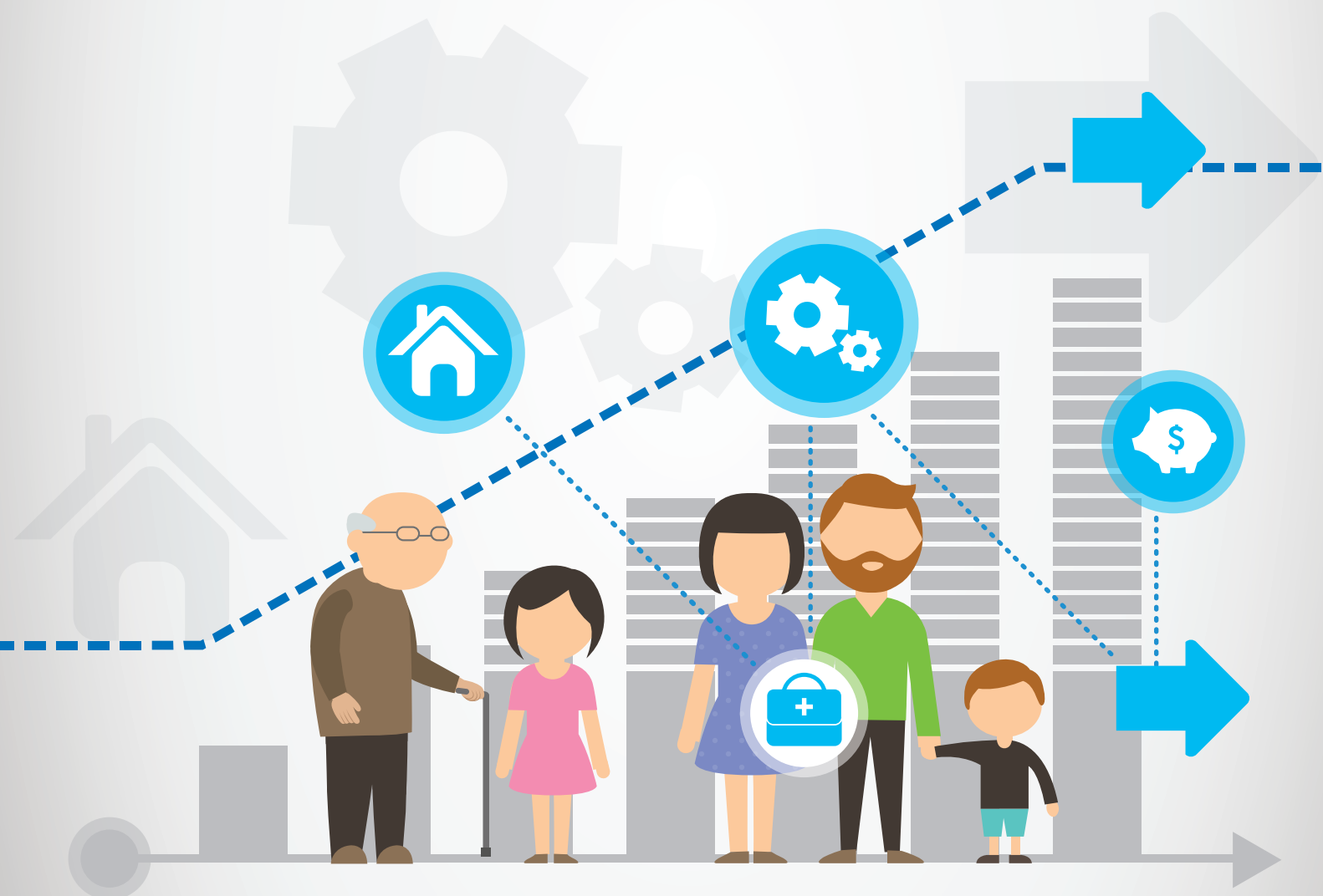


# Boletín Estadístico de la Seguridad Social

Primer Trimestre 2017



Secretaría de Seguridad Social



Ministerio de Trabajo,  
Empleo y Seguridad Social  
Presidencia de la Nación



# Boletín Estadístico de la Seguridad Social

Primer Trimestre 2017



## STAFF

### **Edita**

Ministerio de Trabajo, Empleo y Seguridad Social  
Av. Leandro N. Alem 650 piso 7º (C1001AA0)  
Ciudad Autónoma de Buenos Aires  
República Argentina

### **Contenido editorial**

Secretaría de Seguridad Social  
Juan Carlos Paulucci Malvis

Subsecretaría de Políticas de la Seguridad Social  
Mercedes Bourquin

Dirección Nacional de Programación Económica  
Roberto Víctor Gómez

### **Estilo editorial**

Área de Estilo Editorial  
Dirección de Prensa y Comunicaciones

### **Producción gráfica**

Área de Diseño Gráfico  
Dirección de Prensa y Comunicaciones

### **Informes**

Para mayor detalle sobre la información aquí presentada, comunicarse con la Dirección Nacional de Programación Económica, a los teléfonos 4310-6258/59.

El **Boletín Estadístico de la Seguridad Social** es una publicación del Ministerio de Trabajo, Empleo y Seguridad Social. La Dirección Nacional de Programación Económica ha elaborado esta publicación con su equipo de profesionales: Daniel Aisenberg, Ezequiel Caviglia, Silvana Colace, Julia Corvalán, Martín Farias, Laura Lacasta, Raúl López, Cristina Pilar y Silvia Sacconi.

## AUTORIDADES

Ministro de Trabajo, Empleo y Seguridad Social

**Jorge Alberto Triaca**

Secretario de Trabajo

**Ezequiel Sabor**

Secretario de Empleo

**Miguel Ángel Manuel Ponte**

Secretario de Seguridad Social

**Juan Carlos Paulucci Malvis**



## PRESENTACIÓN

La propuesta de esta publicación es brindar series estadísticas consolidadas, actualizadas y lo suficientemente dinámicas para proporcionar información esencial sobre las variables más relevantes de la seguridad social en Argentina.

De este modo se espera responder a las inquietudes de las autoridades responsables en cada área de gobierno, instituciones de seguridad social, agentes privados, asociaciones públicas y privadas, investigadores, y en general de todos los ciudadanos que, desde una u otra perspectiva, estén interesados en la problemática de la seguridad social.

Para la elaboración de los cuadros estadísticos se cuenta con información proporcionada por la Administración Federal de Ingresos Públicos (AFIP), la Administración Nacional de la Seguridad Social (ANSES) y la Superintendencia de Riesgos del Trabajo (SRT).

Se prevé que la información contenida en este boletín sea publicada, ya sea sobre papel o en la página web del Ministerio de Trabajo, Empleo y Seguridad Social <http://www.trabajo.gob.ar/seguridadesocial/> accediendo a la sección de Estudios, informes y estadísticas.

**Roberto Víctor Gómez**

Director Nacional de Programación Económica





# Índice

PRESENTACIÓN .....	7
--------------------	---

## ■ CAPÍTULO I - SISTEMA INTEGRADO PREVISIONAL ARGENTINO (SIPA)

<b>1.1 Aportantes</b>	
1.1.1.a Aportantes según régimen previsional. Diciembre 1994 - Diciembre 2011 .....	11
1.1.1.b Aportantes según régimen previsional. Diciembre 2012 - Marzo 2017 .....	12
1.1.2 Aportantes al SIPA según sexo y grupos de edad. Marzo 2017 .....	13
1.1.3.a Aportantes dependientes al SIPA según rama de actividad económica. Diciembre 2010 - Diciembre 2013 .....	14
1.1.3.b Aportantes dependientes al SIPA según rama de actividad económica. Diciembre 2014 - Marzo 2017 .....	15
1.1.4 Remuneración imponible promedio de los trabajadores estables (RIPE). Julio 1994 - Marzo 2017 .....	16
1.1.5 Aportantes al SIPA en relación de dependencia por tramo de remuneración según sexo. Marzo 2017 .....	17
1.1.6 Aportantes autónomos al SIPA y renta de referencia según categoría. Marzo 2017 .....	18
<b>1.2 Beneficiarios del SIPA</b>	
1.2.1 Beneficiarios del Sistema Integrado Previsional Argentino según sexo. Diciembre 1995 - Marzo 2017 .....	19
1.2.2 Beneficiarios del Sistema Integrado Previsional Argentino según sexo y grupos de edad. Marzo 2017 .....	20
1.2.3 Haber medio de beneficiarios del Sistema Integrado Previsional Argentino según sexo y grupos de edad. Marzo 2017 .....	21
<b>1.3 Beneficios del SIPA</b>	
1.3.1 Beneficios del Sistema Integrado Previsional Argentino Diciembre 2001 - Marzo 2017 .....	21
1.3.2 Jubilaciones del Sistema Integrado Previsional Argentino según sexo y grupos de edad. Marzo 2017 .....	22
1.3.3 Pensiones del Sistema Integrado Previsional Argentino según sexo y grupos de edad. Marzo 2017 .....	22
1.3.4 Haberes mínimo y medio del Sistema Integrado Previsional Argentino. Diciembre 1995 - Marzo 2017 .....	23
1.3.5 Beneficios en vigor del Sistema Integrado Previsional Argentino por intervalo de haber. Marzo 2017 Jubilaciones y pensiones. ....	24
1.3.6 Beneficios en vigor y haber medio. Prestación por Moratoria. Marzo 2017 .....	25
1.3.7 Beneficios en vigor y haber medio del Sistema Integrado Previsional Argentino por provincia. Diciembre 2010 - Marzo 2017 .....	26

## ■ CAPÍTULO II - PENSIONES NO CONTRIBUTIVAS

2.1 Pensiones no contributivas según tipo de beneficio. Diciembre 1999 - Marzo 2017 .....	27
2.2 Pensiones no contributivas por provincia. Diciembre 2010 - Marzo 2017 .....	28
2.3 Pensiones no contributivas según tipo de beneficio por provincia. Marzo 2017 .....	29
2.4 Prestaciones promedio de pensiones no contributivas según tipo de beneficio. Diciembre 1999 - Marzo 2017 .....	30
2.5 Pensión Universal para el Adulto Mayor según sexo y grupos de edad. Marzo 2017 .....	30
2.6 Pensión Universal para el Adulto Mayor y haber medio (en pesos). Octubre 2016 - Marzo 2017 .....	31

### ■ CAPÍTULO III - ASIGNACIONES FAMILIARES

#### 3.1 Asignaciones familiares periódicas

3.1.1	Casos y monto devengado de asignaciones familiares. Sector activo. Marzo 2017 .....	33
3.1.2	Casos y monto devengado de asignaciones familiares. Sector pasivo. Marzo 2017 .....	33
3.1.3	Asignación universal por hijo y por embarazo para protección social. Diciembre 2009 - Marzo 2017. Prestaciones y titulares .....	34

#### 3.2 Asignaciones familiares no periódicas

3.2.1	Casos y monto promedio de asignaciones familiares. Sector activo. Primer trimestre 2017 .....	35
3.2.2	Casos y monto promedio de asignaciones familiares. Sector pasivo. Primer trimestre 2017 .....	35

### ■ CAPÍTULO IV - SISTEMA INTEGRAL DE PRESTACIONES POR DESEMPLEO

4.1	Beneficiarios, prestación promedio y altas anuales del sistema integral de prestaciones por desempleo. 1998 - 2017 .....	37
4.2	Beneficiarios de la prestación por desempleo según sexo y grupos de edad. Marzo 2017 .....	38
4.3.a	Altas anuales de beneficiarios de la prestación por desempleo según rama de actividad económica. 1998 - 2013 .....	39
4.3.b	Altas anuales de beneficiarios de la prestación por desempleo según rama de actividad económica. 2014 - 2017 .....	41

### ■ CAPÍTULO V - RIESGOS DEL TRABAJO

5.1	Trabajadores, empleadores y masa salarial del sistema de riesgos del trabajo según provincia. Diciembre 2010 - Marzo 2017 .....	43
5.2	Trabajadores, empleadores y masa salarial del sistema de riesgos del trabajo según rama de actividad económica. Diciembre 2010 - Marzo 2017 .....	45

■ Abreviaturas y acrónimos .....	47
■ Glosario .....	49

### 1.1 Aportantes

CUADRO 1.1.1.a APORTANTES SEGÚN RÉGIMEN PREVISIONAL. DICIEMBRE 1994 - DICIEMBRE 2011

Período	Régimen Previsional					
	Total	Relación de Dependencia Obligados al SIPA	Autónomos	Monotributo	Personal de Casas Particulares	Relación de Dependencia No obligados al SIPA
Dic-94	5.082.748	3.775.518	1.306.157	-	240	833
Dic-95	4.793.404	3.642.538	1.149.737	-	407	722
Dic-96	5.125.807	4.170.192	953.478	-	514	1.623
Dic-97	5.447.384	4.576.680	866.675	-	686	3.343
Dic-98	5.741.456	4.670.104	586.679	479.191	1.039	4.443
Dic-99	5.634.707	4.523.833	504.797	473.338	28.597	104.142
Dic-00	5.608.977	4.527.130	440.154	448.144	34.316	159.233
Dic-01	5.193.381	4.251.261	343.892	387.706	39.430	171.092
Dic-02	4.975.822	4.069.671	327.887	364.516	39.548	174.200
Dic-03	5.476.917	4.480.970	329.752	437.580	47.289	181.326
Dic-04	6.254.866	4.950.597	351.201	703.984	57.573	191.511
Dic-05	6.901.976	5.472.556	358.611	784.566	78.939	207.304
Dic-06	7.563.018	5.896.634	362.551	897.934	162.447	243.452
Dic-07	8.164.647	6.357.144	374.970	982.495	198.203	251.835
Dic-08	8.508.486	6.532.469	381.407	1.083.820	231.198	279.592
Dic-09	8.636.122	6.572.905	379.859	1.145.528	256.026	281.804
Dic-10	9.023.893	6.829.752	380.071	1.236.762	281.516	295.792
Dic-11	9.397.305	7.106.980	373.009	1.311.783	287.486	318.047

#### Notas metodológicas

La categoría "Relación de Dependencia No Obligados al SIPA" incluye a los docentes de gestión privada adheridos a la educación pública provincial y a los trabajadores de organismos estatales declarados para la cobertura de riesgos del trabajo.

**Fuente:** Dirección Nacional de Programación Económica, sobre la base de datos de la AFIP.

CUADRO 1.1.1.b APORTANTES SEGÚN RÉGIMEN PREVISIONAL. DICIEMBRE 2012 - MARZO 2017

Período	Régimen Previsional					
	Relación de Dependencia					
	Total	SIPA	Otros Regímenes	Autónomos	Monotributo	Personal de Casas Particulares
dic-12	10.806.646	7.176.743	1.563.784	375.486	1.378.499	312.134
dic-13	11.405.104	7.252.292	1.773.855	398.529	1.587.234	393.194
dic-14	11.566.534	7.308.291	1.860.381	393.443	1.634.992	369.427
dic-15	11.796.776	7.434.603	1.935.602	390.216	1.663.126	373.229
mar-16	11.759.767	7.411.220	1.911.460	389.115	1.665.554	382.418
jun-16	11.761.533	7.322.695	1.948.942	396.585	1.702.853	390.458
sept-16	11.804.097	7.333.750	1.949.775	400.628	1.727.349	392.595
dic-16*	11.845.738	7.404.423	1.926.219	387.413	1.738.311	389.372
mar-17*	11.733.837	7.426.925	1.851.585	355.934	1.709.254	390.139

**Notas metodológicas**

A partir de marzo de 2012, en la categoría "Otros Regímenes" se incluye a los trabajadores "No Obligados al SIPA" y a los declarados por Regímenes Provinciales y Municipales en función de la Res. MEyFP N° 33/2011. A partir del año 2013 esta categoría también incluye Fuerzas Armadas y de Seguridad Nacional.

En el caso de que un trabajador se encuentre en más de un régimen la selección del mismo se realiza de acuerdo al orden de prioridad presentado en el cuadro.

\* Datos provisorios. En estos períodos, no están incorporadas una significativa cantidad de declaraciones juradas que ingresan al sistema en los meses subsiguientes.

Por lo cual, se observa una subdeclaración de aportantes para estos meses, no siendo comparable con datos anteriores ni entre sí.

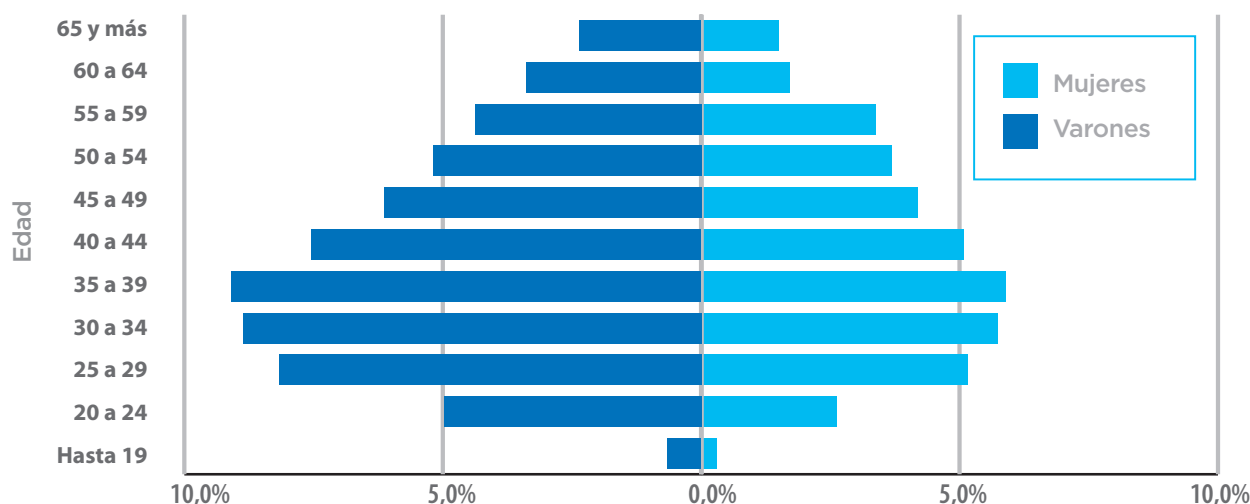
Esta información deja de ser provisoria en la publicación de dos trimestres posteriores a la presente. Por ejemplo, septiembre 2016 será definitivo en el BESS de marzo de 2017.

**Fuente:** Dirección Nacional de Programación Económica, sobre la base de datos de la AFIP.

CUADRO 1.1.2 APORTANTES AL SIPA SEGÚN SEXO Y GRUPOS DE EDAD. MARZO 2017\*

Edad	Total	Varones	Mujeres	No informado
<b>Total</b>	9.882.252	6.000.257	3.878.530	3.465
Hasta 19	94.024	64.311	29.712	1
20 a 24	750.806	491.790	259.006	10
25 a 29	1.315.937	806.485	509.425	27
30 a 34	1.440.524	874.802	565.685	37
35 a 39	1.479.549	897.082	582.357	110
40 a 44	1.246.274	744.314	501.844	116
45 a 49	1.020.375	606.116	414.132	127
50 a 54	877.147	512.611	364.403	133
55 a 59	765.082	432.530	332.391	161
60 a 64	504.168	333.823	170.267	78
65 y más	381.225	233.432	147.761	32
No informada	7.141	2.961	1.547	2.633

APORTANTES AL SIPA SEGÚN SEXO Y GRUPOS DE EDAD. MARZO 2017\*



\* Datos provisorios. En estos períodos, no están incorporadas una significativa cantidad de declaraciones juradas que ingresan al sistema en los meses subsiguientes.

Por lo cual, se observa una subdeclaración de aportantes para estos meses, no siendo comparable con datos anteriores ni entre sí. Esta información deja de ser provisoria en la publicación de dos trimestres posteriores a la presente. Por ejemplo, septiembre 2016 será definitivo en el BESS de marzo de 2017.

Fuente: Dirección Nacional de Programación Económica, sobre la base de datos de la AFIP.

CUADRO 1.1.3.a APORTANTES DEPENDIENTES AL SIPA SEGÚN RAMA DE ACTIVIDAD ECONÓMICA. DICIEMBRE 2010 - DICIEMBRE 2013

	dic-10	dic-11	dic-12	dic-13
<b>Total</b>	6.829.752	7.106.980	7.176.743	7.252.292
<b>Rama de actividad (1)</b>				
Agricultura, ganadería, caza y silvicultura	324.769	332.976	328.761	325.680
Pesca y servicios conexos	14.405	14.385	12.791	12.614
Explotación de minas y canteras	67.977	71.114	74.099	81.990
Industria manufacturera	1.214.755	1.266.060	1.273.955	1.273.205
Electricidad, gas y agua	61.497	63.391	66.723	70.242
Construcción	416.194	447.356	418.069	428.761
Comercio por mayor y menor, reparación de vehículos autom., motocicletas, efectos personales y enseres domésticos	1.082.980	1.119.186	1.131.081	1.138.920
Servicio de hotelería y restaurantes	236.655	248.037	255.014	261.517
Servicio de transporte, almacenamiento y comunicaciones	536.056	564.150	571.140	555.507
Intermediación financiera y otros serv. financieros	171.303	179.265	181.780	184.609
Servicios inmobiliarios, empresariales y de alquiler	821.705	843.941	841.752	821.303
Administración pública, defensa y seguridad social obligatoria	787.591	829.830	864.498	1.050.687
Enseñanza	300.082	311.207	320.962	330.491
Servicios sociales y de salud	267.314	280.495	290.831	284.766
Servicios comunitarios, sociales y personales N.C.P.	405.917	408.613	411.953	423.482
Servicios de hogares privados que contratan servicio doméstico	88	65	85	83
Servicios de organizaciones y órganos extraterritoriales	547	539	578	947
Sin clasificar	119.917	126.370	132.671	7.488

(1) Agrupamiento según CIU Rev. 3

Fuente: Dirección Nacional de Programación Económica, sobre la base de datos de la AFIP.

CUADRO 1.1.3.b APORTANTES DEPENDIENTES AL SIPA SEGÚN RAMA DE ACTIVIDAD ECONÓMICA. DICIEMBRE 2014 - MARZO 2017\*

	dic-14	dic-15	mar-16	jun-16	sep-16	dic-16*	mar-17*
<b>Total</b>	7.308.291	7.434.603	7.411.220	7.322.695	7.333.750	7.404.423	7.426.925
<b>Rama de actividad (1)</b>							
Agricultura, ganadería, caza, silvicultura y pesca	345.346	330.334	342.208	325.281	326.412	333.858	347.412
Explotación de minas y canteras	92.600	94.336	92.855	90.947	89.657	86.904	87.496
Industria manufacturera	1.233.210	1.247.551	1.243.048	1.223.162	1.216.168	1.210.239	1.212.103
Suministro de electricidad, gas, vapor y aire acondicionado	56.215	58.186	58.419	58.962	59.277	59.654	60.141
Suministro de agua; cloacas; gestión de residuos y recuperación de materiales y saneamiento público	49.859	51.776	51.600	51.106	50.322	52.131	52.435
Construcción	434.785	431.596	412.210	406.035	413.664	413.510	429.312
Comercio al por mayor y al por menor; reparación de vehículos automotores y motocicletas	1.136.717	1.159.579	1.160.927	1.147.214	1.152.360	1.172.467	1.162.065
Servicio de transporte y almacenamiento	451.584	461.427	460.311	455.819	456.399	458.167	456.683
Servicios de alojamiento y servicios de comida	263.985	270.849	269.252	256.285	261.382	273.236	271.544
Información y comunicaciones	206.875	211.486	211.907	211.648	212.806	211.423	214.915
Intermediación financiera y servicios de seguros	205.787	211.031	213.121	215.379	220.186	220.297	219.145
Servicios inmobiliarios	56.789	56.069	56.316	55.321	55.225	55.933	55.696
Servicios profesionales, científicos y técnicos	195.051	194.290	192.811	189.909	191.015	192.814	192.885
Actividades administrativas y servicios de apoyo	493.841	503.600	505.470	480.522	479.137	495.703	498.584
Administración pública, defensa y seguridad social obligatoria	1.067.206	1.115.099	1.098.083	1.111.911	1.106.587	1.119.572	1.118.707
Enseñanza	348.017	358.146	360.036	370.173	366.499	364.733	364.562
Salud humana y servicios sociales	288.340	298.336	300.742	299.812	301.544	304.632	307.214
Servicios artísticos, culturales, deportivos y de esparcimiento	89.353	90.494	90.492	86.867	88.679	89.566	87.778
Servicios de asociaciones y servicios personales	289.673	288.103	289.184	284.227	284.199	287.323	286.039
Servicios de hogares privados que contratan servicio doméstico	65	71	68	61	62	66	61
Servicios de organizaciones y órganos extraterritoriales	1.179	1.245	1.240	1.240	1.363	1.421	1.466
Responsables no comprendidos en la clasificación de actividades económicas	212	241	232	219	253	282	262
Sin clasificar	1.602	758	688	595	554	492	420

(1) Agrupamiento según CLAE (Resolución N° 3.537/2013 AFIP).

\* Datos provisorios. En estos períodos, no están incorporadas una significativa cantidad de declaraciones juradas que ingresan al sistema en los meses subsiguientes. Por lo cual, se observa una subdeclaración de aportantes para estos meses, no siendo comparable con datos anteriores ni entre sí. Esta información deja de ser provisoria en la publicación de dos trimestres posteriores a la presente. Por ejemplo, septiembre 2016 será definitivo en el BESS de marzo de 2017.

Fuente: Dirección Nacional de Programación Económica, sobre la base de datos de la AFIP.

CUADRO 1.1.4 REMUNERACIÓN IMPONIBLE PROMEDIO DE LOS TRABAJADORES ESTABLES (RIPTE), JULIO 1994 - MARZO 2017. (EN PESOS)

	1994	1995	1996	1997	1998	1999	2000	2001	2002	2003	2004	2005
Enero	934,85	938,19	923,49	923,49	912,48	890,77	888,29	887,75	875,77	882,03	1.065,01	1.101,82
Febrero	928,29	933,47	923,58	923,58	908,13	897,38	893,47	892,27	887,02	890,60	1.090,92	1.102,37
Marzo	931,37	932,13	919,47	919,47	910,79	896,72	889,13	892,12	882,39	892,09	1.102,42	1.113,64
Abril	909,07	924,13	912,02	912,02	899,86	884,93	871,69	884,92	882,13	889,92	1.099,03	1.156,06
Mayo	920,51	929,27	914,59	914,59	896,37	883,81	878,60	882,57	882,12	887,23	1.088,57	1.170,58
Junio	944,40	940,95	928,71	928,71	920,38	898,59	903,02	889,09	874,52	903,82	1.100,62	1.196,59
Julio	874,87	914,41	905,95	905,95	898,35	888,23	882,35	881,29	906,76	918,96	1.087,79	1.231,34
Agosto	893,00	912,86	898,67	898,67	888,71	883,40	881,81	879,63	885,30	941,34	1.085,02	1.277,97
Septiembre	907,99	914,69	939,25	910,27	894,03	886,14	883,15	876,40	891,87	971,97	1.083,64	1.304,53
Octubre	910,75	916,48	940,12	913,02	892,20	888,30	879,95	880,26	900,78	1.008,52	1.088,43	1.352,94
Noviembre	916,93	921,41	921,90	899,56	891,18	887,21	877,91	875,83	894,65	1.020,36	1.090,41	1.366,43
Diciembre	936,83	938,88	940,06	915,57	905,15	892,14	884,83	870,52	900,69	1.040,73	1.102,69	1.371,54

	2006	2007	2008	2009	2010	2011	2012	2013	2014	2015	2016	2017
Enero	1.388,13	1.693,86	2.050,27	2.594,54	3.011,99	3.935,30	5.350,76	7.063,81	8.785,03	11.997,96	15.822,89	21.048,21
Febrero	1.407,77	1.728,39	2.130,98	2.578,64	3.110,52	4.017,23	5.501,32	7.300,21	9.249,21	12.410,76	16.520,52	21.483,03
Marzo	1.441,65	1.764,52	2.190,53	2.681,73	3.233,20	4.289,54	5.711,74	7.490,70	9.634,75	12.869,99	16.977,26	22.285,48
Abril	1.465,06	1.815,39	2.336,11	2.731,19	3.305,06	4.343,04	5.983,14	7.634,27	10.156,89	13.077,29	17.691,29	
Mayo	1.502,34	1.830,07	2.383,41	2.698,39	3.340,58	4.510,43	6.163,78	7.896,30	10.295,00	13.556,91	18.042,71	
Junio	1.527,82	1.837,71	2.400,12	2.780,38	3.399,89	4.575,38	6.193,16	7.985,95	10.394,20	14.104,40	18.277,57	
Julio	1.554,83	1.896,64	2.485,91	2.803,30	3.485,26	4.718,90	6.413,30	8.176,79	10.894,91	14.535,78	18.988,44	
Agosto	1.583,35	1.941,51	2.530,74	2.829,14	3.570,19	4.875,01	6.468,61	8.255,89	10.946,20	14.598,39	19.216,78	
Septiembre	1.596,46	1.946,53	2.585,35	2.752,01	3.719,15	5.034,58	6.577,58	8.439,60	11.393,26	14.983,39	19.666,45	
Octubre	1.634,32	2.019,04	2.628,32	2.795,21	3.795,50	5.115,77	6.743,80	8.626,56	11.730,67	15.202,43	20.069,28	
Noviembre	1.641,74	2.020,25	2.592,17	2.789,73	3.842,72	5.242,90	6.907,30	8.666,72	11.709,66	15.526,15	20.422,65	
Diciembre	1.672,88	2.042,46	2.625,44	3.015,95	3.885,52	5.280,28	6.985,82	8.743,73	11.953,50	15.800,97	20.690,14	

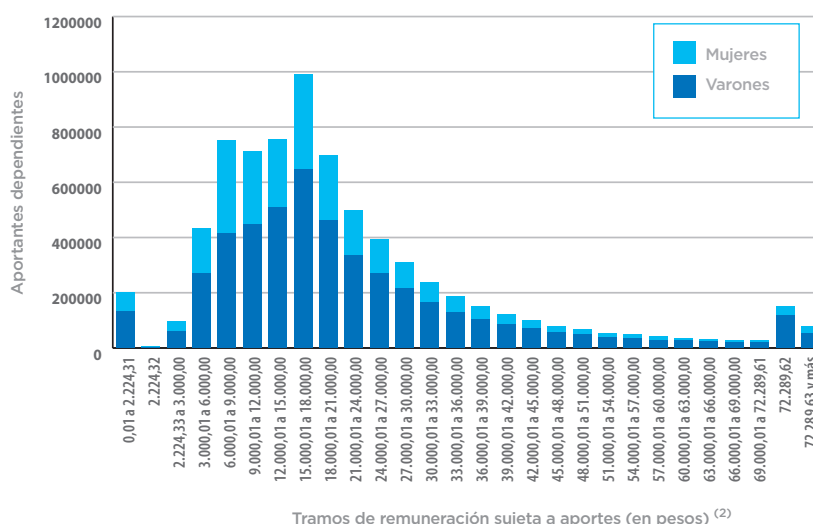
Fuente: Dirección Nacional de Programación Económica, sobre la base de datos de la AFIP.



CUADRO 1.1.5 APORTANTES AL SIPA EN RELACIÓN DE DEPENDENCIA POR TRAMO DE REMUNERACIÓN<sup>(1)</sup> SEGÚN SEXO. MARZO 2017\*

	Total	Varones	Mujeres	No informado
<b>Total</b>	7.301.523	4.779.529	2.519.888	2.106
<b>Tramos de remuneración sujeta a aportes<sup>(2)</sup></b>				
<b>(en pesos)</b>				
0,01 a 2.224,31	204.675	131.738	72.398	539
2.224,32	4.320	3.000	1.312	8
2.224,33 a 3.000,00	95.960	60.586	35.282	92
3.000,01 a 6.000,00	435.316	268.548	166.480	288
6.000,01 a 9.000,00	751.319	414.875	336.168	276
9.000,01 a 12.000,00	713.149	445.920	267.021	208
12.000,01 a 15.000,00	756.230	508.945	247.134	151
15.000,01 a 18.000,00	990.671	646.305	344.220	146
18.000,01 a 21.000,00	700.065	461.240	238.722	103
21.000,01 a 24.000,00	500.062	335.283	164.725	54
24.000,01 a 27.000,00	395.279	270.659	124.567	53
27.000,01 a 30.000,00	309.153	214.794	94.332	27
30.000,01 a 33.000,00	237.710	164.007	73.674	29
33.000,01 a 36.000,00	188.236	129.709	58.508	19
36.000,01 a 39.000,00	151.296	103.528	47.759	9
39.000,01 a 42.000,00	122.855	84.852	37.991	12
42.000,01 a 45.000,00	99.966	69.780	30.171	15
45.000,01 a 48.000,00	79.627	55.940	23.678	9
48.000,01 a 51.000,00	67.964	47.916	20.041	7
51.000,01 a 54.000,00	54.086	38.315	15.767	4
54.000,01 a 57.000,00	49.398	34.614	14.779	5
57.000,01 a 60.000,00	40.827	28.810	12.012	5
60.000,01 a 63.000,00	36.205	25.640	10.561	4
63.000,01 a 66.000,00	33.124	23.932	9.184	8
66.000,01 a 69.000,00	26.203	18.745	7.455	3
69.000,01 a 72.289,61	29.263	21.372	7.889	2
72.289,62	152.305	116.296	35.995	14
72.289,63 y más	76.259	54.180	22.063	16

APORTANTES AL SIPA EN RELACIÓN DE DEPENDENCIA POR TRAMO DE REMUNERACIÓN<sup>(1)</sup> SEGÚN SEXO. MARZO 2017\*



(1) Se excluyeron los casos con remuneraciones nulas. Se incluye a los CUILES independientemente de la modalidad contractual y la cantidad de días trabajados en el período.

(2) Resolución N° 34/2017 ANSES. Base imponible mínima: \$2.224,32 Base imponible máxima: \$72.289,62.

\* Datos provisorios. En estos períodos, no están incorporadas una significativa cantidad de declaraciones juradas que ingresan al sistema en los meses subsiguientes.

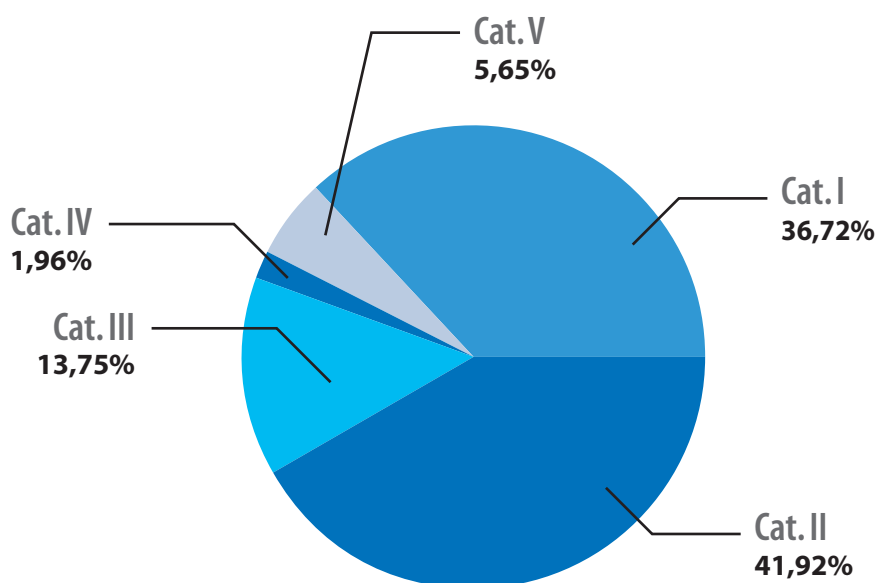
Por lo cual, se observa una subdeclaración de aportantes para estos meses, no siendo comparable con datos anteriores ni entre sí. Esta información deja de ser provisoria en la publicación de dos trimestres posteriores a la presente. Por ejemplo, septiembre 2016 será definitivo en el BESS de marzo de 2017.

Fuente: Dirección Nacional de Programación Económica, sobre la base de datos de la AFIP.

CUADRO 1.1.6 APORTANTES AUTÓNOMOS AL SIPA Y RENTA DE REFERENCIA SEGÚN CATEGORÍA. MARZO 2017\*

Categoría	Renta de Referencia <sup>(1)</sup>	
	(en \$)	Aportantes
<b>Total</b>		<b>355.934</b>
I	3.707,16	130.706
II	5.190	149.219
III	7.414,31	48.946
IV	11.862,89	6.967
V	16.311,47	20.096

APORTANTES AUTÓNOMOS AL SIPA Y RENTA DE REFERENCIA SEGÚN CATEGORÍA. MARZO 2017\*



(1) Resolución 3.721/15 AFIP.

\* Datos provisorios. En estos períodos, no están incorporadas una significativa cantidad de declaraciones juradas que ingresan al sistema en los meses subsiguientes. Por lo cual, se observa una subdeclaración de aportantes para estos meses, no siendo comparable con datos anteriores ni entre sí. Esta información deja de ser provisoria en la publicación de dos trimestres posteriores a la presente. Por ejemplo, septiembre 2016 será definitivo en el BESS de marzo de 2017.

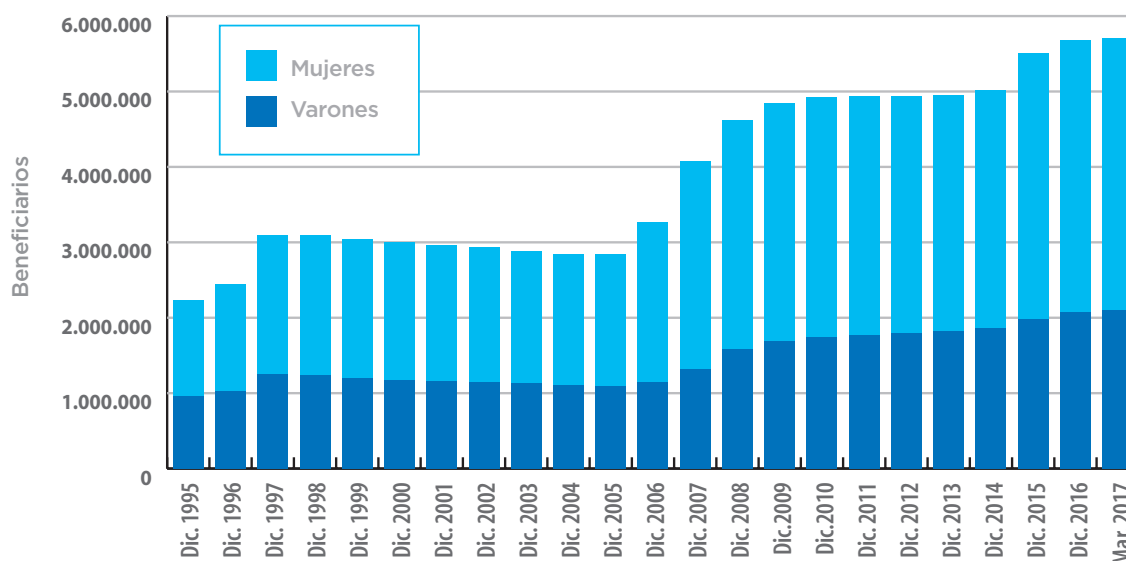
**Fuente:** Dirección Nacional de Programación Económica, sobre la base de datos de la AFIP.

1.2 Beneficiarios del SIPA

CUADRO 1.2.1 BENEFICIARIOS DEL SISTEMA INTEGRADO PREVISIONAL ARGENTINO SEGÚN SEXO. DICIEMBRE 1995 - MARZO 2017

Período	Total	Varones	Mujeres	No informado
Dic-95	2.239.894	955.012	1.280.140	4.742
Dic-96	2.460.379	1.031.344	1.406.721	22.314
Dic-97	3.213.069	1.258.785	1.836.826	117.458
Dic-98	3.151.345	1.238.695	1.850.241	62.409
Dic-99	3.092.666	1.201.657	1.833.032	57.977
Dic-00	3.048.367	1.175.017	1.818.267	55.083
Dic-01	3.019.990	1.165.354	1.803.164	51.472
Dic-02	2.976.605	1.146.385	1.781.914	48.306
Dic-03	2.933.262	1.128.680	1.759.431	45.151
Dic-04	2.881.458	1.101.381	1.737.483	42.594
Dic-05	2.880.177	1.098.717	1.741.403	40.057
Dic-06	3.312.942	1.141.224	2.134.336	37.382
Dic-07	4.106.924	1.314.912	2.757.579	34.433
Dic-08	4.614.850	1.585.859	3.025.408	3.583
Dic-09	4.846.973	1.687.056	3.156.657	3.260
Dic-10	4.924.295	1.738.667	3.184.503	1.125
Dic-11	4.933.492	1.771.424	3.161.012	1.056
Dic-12	4.939.474	1.798.492	3.140.025	957
Dic-13	4.944.085	1.824.014	3.119.239	832
Dic-14	5.014.733	1.858.989	3.155.316	428
Dic-15	5.499.170	1.984.204	3.514.649	317
Dic-16	5.680.056	2.079.484	3.600.464	108
Mar-17	5.709.708	2.097.763	3.611.856	89

BENEFICIARIOS DEL SISTEMA INTEGRADO PREVISIONAL ARGENTINO SEGÚN SEXO. DICIEMBRE 1995 - MARZO 2017

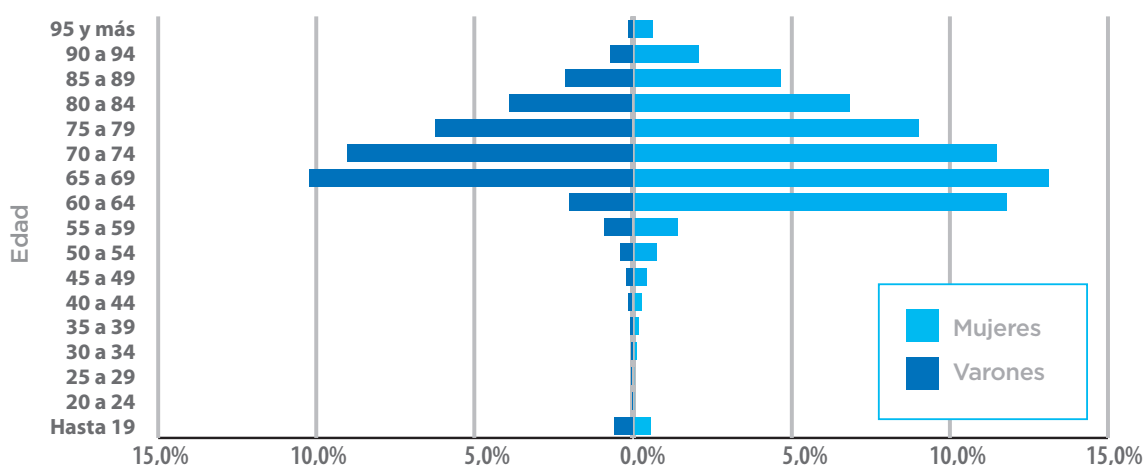


Fuente: Dirección Nacional de Programación Económica, sobre la base de datos de la ANSES.

CUADRO 1.2.2 BENEFICIARIOS DEL SISTEMA INTEGRADO PREVISIONAL ARGENTINO SEGÚN SEXO Y GRUPOS DE EDAD. MARZO 2017

Edad	Total	Varones	Mujeres	No informado
Total	5.709.708	2.097.763	3.611.856	89
Hasta 19	63.703	32.458	31.245	0
20 a 24	2.537	1.224	1.313	0
25 a 29	4.172	1.603	2.564	5
30 a 34	7.907	2.696	5.211	0
35 a 39	14.769	4.851	9.917	1
40 a 44	21.720	6.937	14.782	1
45 a 49	35.898	12.083	23.815	0
50 a 54	63.613	21.769	41.844	0
55 a 59	130.009	50.515	79.494	0
60 a 64	788.007	114.783	673.223	1
65 a 69	1.335.150	584.845	750.303	2
70 a 74	1.170.872	515.676	655.196	0
75 a 79	870.617	355.917	514.695	5
80 a 84	611.747	221.879	389.865	3
85 a 89	386.908	120.764	266.133	11
90 a 94	159.135	41.174	117.957	4
95 y más	42.354	8.397	33.946	11
No informada	590	192	353	45

BENEFICIARIOS DEL SISTEMA INTEGRADO PREVISIONAL ARGENTINO SEGÚN SEXO Y GRUPOS DE EDAD. MARZO 2017



Fuente: Dirección Nacional de Programación Económica, sobre la base de datos de la ANSES.

CUADRO 1.2.3 HABER MEDIO DE BENEFICIARIOS DEL SISTEMA INTEGRADO PREVISIONAL ARGENTINO SEGÚN SEXO Y GRUPOS DE EDAD. MARZO 2017 (EN PESOS)

Período	Total	Varones	Mujeres	No informado
Total	11.047	11.773	10.625	18.360
Hasta 19	3.084	3.080	3.089	-
20 a 24	3.563	3.222	3.881	-
25 a 29	5.499	5.551	5.459	9.081
30 a 34	6.321	6.921	6.011	-
35 a 39	6.855	7.804	6.391	6.395
40 a 44	7.537	8.776	6.955	9.344
45 a 49	8.810	10.536	7.935	-
50 a 54	10.245	13.045	8.788	-
55 a 59	12.556	15.093	10.944	-
60 a 64	9.696	13.988	8.964	6.395
65 a 69	10.395	11.270	9.712	6.395
70 a 74	10.740	11.065	10.484	-
75 a 79	11.527	11.625	11.460	8.566
80 a 84	12.737	12.927	12.629	7.860
85 a 89	13.569	13.854	13.440	6.751
90 a 94	13.764	14.331	13.567	6.395
95 y más	13.218	14.147	12.990	7.824
No informada	19.004	15.854	19.453	28.920

Fuente: Dirección Nacional de Programación Económica, sobre la base de datos de la ANSES.

### 1.3 Beneficios del SIPA

CUADRO 1.3.1 BENEFICIOS DEL SISTEMA INTEGRADO PREVISIONAL ARGENTINO. DICIEMBRE 2001 - MARZO 2017

Período	Total	Jubilaciones	Pensiones
Dic-01	3.348.379	1.972.090	1.329.352
Dic-02	3.337.200	1.940.126	1.327.976
Dic-03	3.337.927	1.905.613	1.325.438
Dic-04	3.317.528	1.862.297	1.314.249
Dic-05	3.356.358	1.872.824	1.306.388
Dic-06	4.016.125	2.492.848	1.296.194
Dic-07	5.127.424	3.485.871	1.298.151
Dic-08	5.311.257	3.927.661	1.383.596
Dic-09	5.587.767	4.154.982	1.432.785
Dic-10	5.732.320	4.270.609	1.461.711
Dic-11	5.770.665	4.295.530	1.475.135
Dic-12	5.818.057	4.324.320	1.493.737
Dic-13	5.845.300	4.336.831	1.508.469
Dic-14	5.961.538	4.443.243	1.518.295
Dic-15	6.543.975	5.010.143	1.533.832
Dic-16	6.765.525	5.205.278	1.560.247
Mar-17	6.805.192	5.237.439	1.567.753

Fuente: Dirección Nacional de Programación Económica, sobre la base de datos de la ANSES.

CUADRO 1.3.2 JUBILACIONES DEL SISTEMA INTEGRADO PREVISIONAL ARGENTINO SEGÚN SEXO Y GRUPOS DE EDAD. MARZO 2017

Edad	Total	Varones	Mujeres	No informado
Total	5.237.439	2.002.748	3.234.654	37
Hasta 19	13	6	7	0
20 a 24	80	61	19	0
25 a 29	503	428	75	0
30 a 34	1.383	1.071	312	0
35 a 39	2.953	2.165	788	0
40 a 44	4.936	3.570	1.366	0
45 a 49	9.896	7.139	2.757	0
50 a 54	20.599	15.055	5.544	0
55 a 59	59.594	41.377	18.217	0
60 a 64	732.929	102.175	630.754	0
65 a 69	1.295.735	578.676	717.059	0
70 a 74	1.141.490	512.001	629.489	0
75 a 79	842.138	352.785	489.352	1
80 a 84	583.982	219.006	364.973	3
85 a 89	362.112	118.809	243.295	8
90 a 94	143.405	40.137	103.264	4
95 y más	35.201	8.106	27.088	7
No informada	490	181	295	14

Fuente: Dirección Nacional de Programación Económica, sobre la base de datos de la ANSES.

CUADRO 1.3.3 PENSIONES DEL SISTEMA INTEGRADO PREVISIONAL ARGENTINO SEGÚN SEXO Y GRUPOS DE EDAD<sup>(1)</sup>. MARZO 2017

Edad	Total	Varones	Mujeres	No informado
Total	1.567.753	210.768	1.356.928	57
Hasta 19	10.862	5.616	5.246	0
20 a 24	740	269	471	0
25 a 29	2.259	501	1.753	5
30 a 34	5.015	963	4.052	0
35 a 39	10.144	2.021	8.122	1
40 a 44	15.473	2.864	12.608	1
45 a 49	24.843	4.526	20.317	0
50 a 54	42.445	6.595	35.850	0
55 a 59	71.363	9.376	61.987	0
60 a 64	118.792	14.142	104.649	1
65 a 69	180.676	21.535	159.139	2
70 a 74	238.120	31.117	207.003	0
75 a 79	261.900	35.365	226.531	4
80 a 84	254.181	33.739	220.442	0
85 a 89	203.447	26.584	176.859	4
90 a 94	98.564	12.473	86.089	2
95 y más	28.618	3.037	25.577	4
No informada	311	45	233	33

(1) Según sexo y edad del titular del beneficio.

Fuente: Dirección Nacional de Programación Económica, sobre la base de datos de la ANSES.

CUADRO 1.3.4 HABERES MÍNIMO Y MEDIO DEL SISTEMA INTEGRADO PREVISIONAL ARGENTINO. DICIEMBRE 1995 - MARZO 2017

Período	Haber (En pesos)			
	Mínimo	Medio		
		Jubilaciones	Pensiones	Total
dic-95	150,00	326,04	242,28	294,61
dic-96	150,00	337,41	246,40	302,82
dic-97	150,00	369,07	257,93	326,88
dic-98	150,00	375,86	260,44	331,23
dic-99	150,00	398,32	276,38	350,38
dic-00	150,00	405,88	278,95	355,23
dic-01	150,00	411,66	280,82	358,97
dic-02 <sup>(1)</sup>	200,00	421,26	292,85	369,08
dic-03	220,00	438,52	312,95	387,01
dic-04	308,00	511,68	395,45	463,59
dic-05	390,00	562,30	465,16	522,38
dic-06	470,00	613,34	560,63	595,31
dic-07	596,20	741,32	713,26	733,71
dic-08	690,00	879,21	839,38	868,84
dic-09	827,23	1.088,37	1.023,44	1.071,72
dic-10	1.046,43	1.392,56	1.297,76	1.368,39
dic-11	1.434,29	1.932,42	1.779,74	1.893,39
dic-12	1.879,67	2.570,37	2.353,15	2.514,60
dic-13	2.476,98	3.435,48	3.119,11	3.353,83
dic-14	3.231,63	4.545,49	4.112,59	4.435,24
dic-15	4.299,06	5.964,86	5.530,36	5.863,02
dic-16	5.661,16	8.161,65	7.667,36	8.047,66
mar-17	6.394,85	9.403,01	8.820,55	9.268,83

(1) Haber mínimo de cobro garantizado (Dto. N° 1275/2002).

**Fuente:** Dirección Nacional de Programación Económica, sobre la base de datos de la ANSES.

CUADRO 1.3.5 BENEFICIOS EN VIGOR DEL SISTEMA INTEGRADO PREVISIONAL ARGENTINO POR INTERVALO DE HABER. MARZO 2017  
JUBILACIONES Y PENSIONES

	Total	Jubilaciones	Pensiones
<b>Total</b>	6.805.192	5.237.439	1.567.753
<b>Intervalos de haber</b> (en pesos)			
0,01 a 6.394,84	85.001	17.561	67.440
6.394,85	4.367.283	3.486.108	881.175
6.394,86 a 8.000,00	471.360	335.522	135.838
8.000,01 a 10.000,00	572.924	424.945	147.979
10.000,01 a 12.000,00	344.329	205.823	138.506
12.000,01 a 14.000,00	180.279	136.042	44.237
14.000,01 a 16.000,00	155.161	113.833	41.328
16.000,01 a 18.000,00	97.615	75.744	21.871
18.000,01 a 20.000,00	80.063	62.657	17.406
20.000,01 a 22.000,00	68.007	53.458	14.549
22.000,01 a 24.000,00	55.669	44.709	10.960
24.000,01 a 26.000,00	47.499	39.062	8.437
26.000,01 a 28.000,00	41.286	34.126	7.160
28.000,01 a 30.000,00	35.065	29.376	5.689
30.000,01 a 32.000,00	29.321	24.910	4.411
32.000,01 a 34.000,00	25.963	21.309	4.654
34.000,01 a 36.000,00	21.840	18.793	3.047
36.000,01 a 38.000,00	18.964	17.128	1.836
38.000,01 a 40.000,00	16.181	14.655	1.526
40.000,01 a 42.000,00	15.711	13.528	2.183
42.000,01 a 44.000,00	11.741	10.872	869
44.000,01 a 46.849,80	14.137	12.979	1.158
46.849,81	15.729	13.655	2.074
46.849,82 y más	34.064	30.644	3.420

Fuente: Dirección Nacional de Programación Económica, sobre la base de datos de la ANSES.



CUADRO 1.3.6 BENEFICIOS EN VIGOR Y HABER MEDIO. PRESTACIÓN POR MORATORIA. MARZO 2017

	Total			Ley 24.476		Ley 26.970	
	Total	Jubilaciones	Pensiones	Jubilaciones	Pensiones	Jubilaciones	Pensiones
<b>Casos</b>	3.596.584	3.402.708	193.876	2.493.786	181.555	908.922	12.321
<b>Haber medio</b>	6.710,35	6.717,49	6.584,93	6.765,83	6.587,99	6.584,87	6.539,82

**Fuente:** Dirección Nacional de Programación Económica, sobre la base de datos de la ANSES.

CUADRO 1.3.7 BENEFICIOS EN VIGOR Y HABER MEDIO DEL SISTEMA INTEGRADO PREVISIONAL ARGENTINO POR PROVINCIA. DICIEMBRE 2010 - MARZO 2017

	Dic - 10		Dic - 11		Dic - 12		Dic - 13		Dic - 14		Dic - 15		Dic - 16		Mar - 17	
	Haber medio (en pesos)	Beneficios	Haber medio (en pesos)	Beneficios	Haber medio (en pesos)	Beneficios	Haber medio (en pesos)	Beneficios	Haber medio (en pesos)	Beneficios	Haber medio (en pesos)	Beneficios	Haber medio (en pesos)	Beneficios	Haber medio (en pesos)	Beneficios
<b>Total del país</b>	5.732.320	1.368.39	5.770.665	1.893.39	5.818.057	2.514.60	5.845.300	3.353.83	5.961.538	4.435.24	6.543.975	5.863.02	6.765.525	8.047.66	6.805.192	9.268.83
<b>Provincia</b>																
<b>CABA</b>	698.595	1.589.40	701.202	2.216.62	704.873	2.963.06	706.334	3.986.47	725.958	5.364.84	760.763	7.187.42	774.987	10.169.34	778.971	11.727.70
<b>Buenos Aires</b>	2.268.578	1.298.60	2.275.850	1.790.95	2.288.559	2.378.86	2.295.940	3.175.27	2.375.063	4.155.84	2.600.197	5.510.07	2.679.762	7.542.20	2.691.560	8.716.46
<b>Catamarca</b>	44.728	1.729.67	45.034	2.427.18	45.827	3.187.54	46.319	4.120.15	46.758	5.469.30	51.694	7.007.41	54.636	9.393.09	55.148	10.753.67
<b>Chaco</b>	89.197	1.155.22	90.106	1.585.23	90.724	2.093.64	90.967	2.770.20	96.244	3.632.42	110.803	4.799.96	115.139	6.482.27	115.422	7.420.30
<b>Chubut</b>	46.640	1.953.03	48.836	2.727.59	50.723	3.652.09	52.398	4.915.98	54.071	6.566.44	60.774	8.644.36	64.185	12.099.34	64.754	14.100.07
<b>Córdoba</b>	473.642	1.201.12	478.441	1.656.35	485.350	2.194.54	489.558	2.927.05	507.067	3.853.00	559.449	5.128.45	578.574	6.987.46	583.341	8.043.24
<b>Corrientes</b>	87.355	1.182.43	89.109	1.622.21	90.763	2.140.19	91.550	2.842.48	99.211	3.728.70	115.878	4.922.83	120.356	6.654.20	120.863	7.636.97
<b>Entre Ríos</b>	157.583	1.179.08	157.984	1.623.27	159.510	2.151.13	159.723	2.858.79	168.970	3.753.10	188.521	4.973.47	194.645	6.727.57	195.306	7.712.20
<b>Formosa</b>	39.349	1.116.23	40.192	1.531.96	41.243	2.015.83	41.666	2.662.11	44.404	3.471.48	54.697	4.583.07	55.943	6.174.29	55.708	7.026.54
<b>Jujuy</b>	68.603	1.530.02	69.700	2.112.79	70.976	2.822.44	72.046	3.677.91	72.745	4.876.50	80.598	6.299.75	87.288	8.631.58	88.212	9.949.18
<b>La Pampa</b>	48.005	1.659.66	49.486	2.286.00	49.893	3.029.29	50.368	4.040.48	51.203	5.342.54	56.054	7.083.77	57.684	9.685.53	57.940	11.117.28
<b>La Rioja</b>	34.034	2.026.14	34.781	2.774.59	36.091	3.584.04	36.812	4.625.78	38.557	5.989.43	42.609	7.554.99	44.422	10.108.83	44.741	11.484.84
<b>Mendoza</b>	262.013	1.407.75	264.127	1.947.10	267.017	2.604.20	269.510	3.478.04	278.086	4.486.06	306.652	6.082.43	323.818	8.369.41	326.415	9.558.68
<b>Misiones</b>	76.987	1.166.50	80.017	1.598.70	82.750	2.112.21	84.797	2.805.71	91.769	3.684.22	110.181	4.869.02	116.044	6.558.35	116.908	7.513.03
<b>Neuquén</b>	40.887	1.908.78	43.133	2.653.60	45.052	3.525.73	46.693	4.714.30	48.289	6.254.99	55.030	8.182.12	60.092	11.362.84	60.697	13.178.27
<b>Río Negro</b>	82.678	2.213.24	85.598	3.051.31	88.749	4.019.01	91.576	5.284.47	94.361	7.057.74	104.887	9.154.60	110.962	12.427.25	112.449	14.197.43
<b>Salta</b>	116.993	1.523.66	119.743	2.081.78	122.504	2.725.60	124.419	3.604.45	133.233	4.707.97	150.805	6.100.53	158.547	8.276.16	160.295	9.492.42
<b>San Juan</b>	83.339	1.649.43	85.963	2.226.48	88.760	2.917.95	90.274	3.837.39	95.451	5.130.50	109.334	6.584.02	114.593	8.898.44	115.418	10.108.22
<b>San Luis</b>	49.864	1.566.12	51.239	2.140.11	52.269	2.812.10	53.285	3.712.44	57.571	4.825.11	65.820	6.244.53	69.229	8.451.36	69.735	9.660.22
<b>Santa Cruz</b>	14.297	2.067.02	14.871	2.887.35	15.467	3.852.59	16.024	5.282.93	16.385	7.065.11	19.372	9.202.51	20.771	12.862.36	21.003	15.049.48
<b>Santa Fe</b>	510.642	1.230.14	506.914	1.700.50	507.087	2.260.33	505.410	3.025.74	530.508	3.972.77	570.540	5.279.77	584.638	7.207.91	587.373	8.311.78
<b>Sgo. del Estero</b>	93.055	1.509.62	93.972	2.046.74	95.360	2.658.52	95.871	3.467.61	101.063	4.547.47	116.940	5.803.49	121.803	7.760.14	123.152	8.783.49
<b>Tierra del Fuego</b>	5.758	1.913.66	6.217	2.671.05	6.680	3.604.85	7.172	4.866.92	7.245	6.641.67	8.528	8.793.98	9.449	12.771.72	9.576	14.805.08
<b>Tucumán</b>	178.787	1.479.70	181.263	2.115.62	182.690	2.789.19	184.172	3.681.84	190.735	4.825.78	214.182	6.232.23	222.644	8.456.92	225.651	9.718.77
<b>No informado</b>	160.711	1.079.26	156.887	1.485.45	149.140	1.952.16	142.416	2.576.10	36.691	3.947.64	29.667	5.264.67	25.414	7.061.70	24.554	8.042.55

Fuente: Dirección Nacional de Programación Económica, sobre la base de datos de la ANSES.

## Capítulo II

### PENSIONES NO CONTRIBUTIVAS

CUADRO 2.1 PENSIONES NO CONTRIBUTIVAS SEGÚN TIPO DE BENEFICIO. DICIEMBRE 1999 - MARZO 2017

Período	Total	Tipo de beneficio						
		Asistenciales			Leyes especiales	Graciables	Ex combatientes Malvinas	
		Total	Invalidez	Vejez				Madre de 7 o más hijos
Dic-99	345.849	164.048	72.156	43.700	48.192	2.259	166.495	13.047
Dic-00	356.957	167.846	74.485	42.374	50.987	2.204	173.173	13.734
Dic-01	332.144	171.878	76.851	41.221	53.806	2.116	144.059	14.091
Dic-02	341.494	175.982	78.977	40.523	56.482	1.982	149.185	14.345
Dic-03	344.630	183.563	81.539	43.272	58.752	1.979	144.651	14.437
Dic-04	416.111	259.468	113.651	66.352	79.465	1.934	140.202	14.507
Dic-05	454.423	299.806	132.532	77.165	90.109	1.909	135.502	17.206
Dic-06	540.293	384.471	173.677	92.517	118.277	1.929	134.404	19.489
Dic-07	624.457	474.446	230.847	87.987	155.612	1.894	128.009	20.108
Dic-08	719.597	576.874	297.335	76.751	202.788	1.883	120.429	20.411
Dic-09	923.220	784.527	452.596	65.925	266.006	1.870	116.074	20.749
Dic-10	1.056.347	921.067	575.526	49.843	295.698	1.840	112.474	20.966
Dic-11	1.194.985	1.065.505	716.058	41.385	308.062	1.794	106.480	21.206
Dic-12	1.346.163	1.221.136	861.213	33.752	326.171	1.737	101.786	21.504
Dic-13	1.450.140	1.330.957	970.801	27.180	332.976	1.685	95.726	21.772
Dic-14	1.540.994	1.426.284	1.065.518	21.135	339.631	1.700	91.024	21.986
Dic-15	1.514.840	1.405.172	1.065.241	13.887	326.044	4.379	83.182	22.107
Dic-16	1.488.788	1.388.630	1.064.720	9.987	313.923	5.046	72.901	22.211
Mar-17	1.494.108	1.395.270	1.074.127	9.179	311.964	5.583	71.036	22.219

Fuente: Dirección Nacional de Programación Económica, sobre la base de datos de la ANSES.

CUADRO 2.2 PENSIONES NO CONTRIBUTIVAS POR PROVINCIA. DICIEMBRE 2010 - MARZO 2017

	dic-10	dic-11	dic-12	dic-13	dic-14	dic-15	dic-16	mar-17
<b>Total del país</b>	<b>1.056.347</b>	<b>1.194.985</b>	<b>1.346.163</b>	<b>1.450.140</b>	<b>1.540.994</b>	<b>1.514.840</b>	<b>1.488.788</b>	<b>1.494.108</b>
<b>Provincias</b>								
Ciudad Autónoma de Bs. As.	28.864	32.506	33.811	35.123	36.352	36.025	34.237	33.993
Buenos Aires	283.799	313.247	347.107	368.386	387.617	385.181	385.691	385.525
Catamarca	15.891	18.265	20.453	21.864	23.265	22.823	22.609	22.642
Chaco	74.347	83.736	97.956	105.599	110.707	108.992	106.908	107.972
Chubut	8.045	9.153	10.319	11.634	13.021	13.425	13.066	13.010
Córdoba	66.733	77.342	88.946	94.247	103.121	100.998	99.679	100.968
Corrientes	47.298	55.732	65.138	71.438	78.853	76.839	74.848	74.746
Entre Ríos	37.229	41.580	47.330	51.033	54.273	53.058	52.525	52.588
Formosa	40.366	47.934	56.304	58.626	58.803	56.581	54.005	53.711
Jujuy	25.305	28.303	31.470	34.454	36.139	35.905	34.831	35.117
La Pampa	14.072	14.300	14.773	15.148	15.940	15.572	15.075	14.961
La Rioja	16.216	17.926	20.541	21.752	23.316	22.257	21.537	21.507
Mendoza	31.389	36.997	43.106	50.657	55.376	53.981	52.527	53.019
Misiones	67.816	78.727	88.390	96.768	101.805	98.363	96.235	97.156
Neuquén	10.194	11.831	13.151	14.157	15.326	15.688	15.150	15.155
Río Negro	13.136	15.244	16.718	18.573	20.492	20.887	20.330	20.290
Salta	57.360	63.417	71.071	74.183	77.581	76.163	74.121	74.759
San Juan	29.273	31.227	33.895	35.789	37.927	35.191	33.489	33.484
San Luis	15.404	18.251	20.849	23.311	25.156	24.137	23.061	23.148
Santa Cruz	3.854	4.238	4.603	4.954	5.296	5.461	5.375	5.366
Santa Fe	44.406	49.338	56.228	61.265	66.924	68.514	67.490	67.901
Santiago del Estero	51.290	65.771	78.123	90.086	99.067	98.105	98.218	99.143
Tierra del Fuego	1.585	1.690	1.738	1.860	1.952	1.932	1.902	1.903
Tucumán	72.454	78.191	84.063	89.211	92.410	88.456	85.544	85.702
Sin especificar	21	39	80	22	275	306	335	342

Fuente: Dirección Nacional de Programación Económica, sobre la base de datos de la ANSES.

CUADRO 2.3 PENSIONES NO CONTRIBUTIVAS SEGÚN TIPO DE BENEFICIO POR PROVINCIA. MARZO 2017

	Total	Tipo de beneficio						
		Asistenciales				Leyes especiales	Graciables	Ex combatientes Malvinas
		Total	Invalidez	Vejez	Madre de 7 o más hijos			
<b>Total del país</b>	1.494.108	1.395.270	1.074.127	9.179	311.964	5.583	71.036	22.219
<b>Provincias</b>								
Ciudad Autónoma de Bs. As.	33.993	25.743	22.773	674	2.296	1.114	5.029	2.107
Buenos Aires	385.525	361.061	269.874	3.206	87.981	937	13.360	10.167
Catamarca	22.642	21.346	16.571	114	4.661	33	1.187	76
Chaco	107.972	104.889	85.006	186	19.697	223	1.805	1.055
Chubut	13.010	11.179	8.107	167	2.905	47	1.147	637
Córdoba	100.968	93.656	74.544	907	18.205	832	4.468	2.012
Corrientes	74.746	71.581	54.605	209	16.767	118	1.813	1.234
Entre Ríos	52.588	48.548	37.055	140	11.353	225	3.367	448
Formosa	53.711	52.008	42.656	80	9.272	84	1.517	102
Jujuy	35.117	32.154	22.456	400	9.298	111	2.666	186
La Pampa	14.961	8.699	7.308	23	1.368	53	6.124	85
La Rioja	21.507	19.607	15.900	57	3.650	114	1.740	46
Mendoza	53.019	50.040	37.740	233	12.067	171	2.456	352
Misiones	97.156	94.996	74.067	232	20.697	127	1.616	417
Neuquén	15.155	13.664	10.420	187	3.057	61	1.262	168
Río Negro	20.290	18.770	14.887	193	3.690	66	1.280	174
Salta	74.759	69.983	51.595	357	18.031	108	4.232	436
San Juan	33.484	31.167	23.444	194	7.529	79	2.039	199
San Luis	23.148	21.385	17.840	87	3.458	98	1.534	131
Santa Cruz	5.366	4.143	3.219	56	868	15	1.071	137
Santa Fe	67.901	60.548	40.290	227	20.031	261	6.160	932
Santiago del Estero	99.143	96.581	78.927	530	17.124	84	2.274	204
Tierra del Fuego	1.903	1.068	784	19	265	11	525	299
Tucumán	85.702	82.443	64.048	701	17.694	459	2.364	436
Sin especificar	342	11	11	0	0	152	0	179

Fuente: Dirección Nacional de Programación Económica, sobre la base de datos de la ANSES.

CUADRO 2.4 PRESTACIONES PROMEDIO DE PENSIONES NO CONTRIBUTIVAS SEGÚN TIPO DE BENEFICIO. DICIEMBRE 1999 - MARZO 2017 (EN PESOS).

	Total	Tipo de beneficio						
		Asistenciales				Leyes especiales	Graciables	Ex combatientes Malvinas
		Total	Invalidez	Vejez	Madre de 7 o más hijos			
Dic-99	143,35	118,92	106,03	105,95	149,99	275,73	152,35	312,61
Dic-00	144,61	119,41	106,09	106,03	149,97	275,41	154,05	312,54
Dic-01	139,65	119,88	106,18	106,13	149,97	277,31	144,32	312,52
Dic-02	139,02	120,23	106,19	106,14	149,96	287,75	142,55	312,32
Dic-03	186,56	176,35	155,81	155,81	219,99	390,11	172,07	433,62
Dic-04	255,14	245,44	217,98	217,64	307,93	512,86	201,13	916,24
Dic-05	320,57	318,32	287,66	287,24	390,03	624,87	212,03	1.180,68
Dic-06	386,07	375,00	333,13	332,20	469,97	827,71	260,70	1.425,32
Dic-07	528,61	481,96	426,37	425,81	596,19	1.039,61	489,51	1.830,06
Dic-08	610,76	564,26	492,15	493,05	696,95	1.261,80	567,54	2.119,90
Dic-09	722,67	671,83	587,57	591,35	835,14	1.505,58	728,58	2.541,42
Dic-10	902,23	844,73	743,40	748,77	1.058,11	1.892,80	925,82	3.215,17
Dic-11	1.216,99	1.144,73	1.019,39	1.025,91	1.452,03	2.584,89	1.281,79	4.406,47
Dic-12	1.573,77	1.487,60	1.335,23	1.344,92	1.904,67	3.393,78	1.689,47	5.772,91
Dic-13	2.057,07	1.948,93	1.760,46	1.771,87	2.512,86	4.544,81	2.253,74	7.610,68
Dic-14	2.667,89	2.532,83	2.298,84	2.314,63	3.280,51	6.046,82	2.967,59	9.927,45
Dic-15	3.557,97	3.363,97	3.060,65	3.089,78	4.366,65	8.973,96	3.986,39	13.204,18
Dic-16	4.683,12	4.419,70	4.030,20	4.071,53	5.751,86	12.371,84	5.298,59	17.385,30
Mar-17	5.280,71	4.986,64	4.551,92	4.601,23	6.494,76	12.460,49	6.000,72	19.641,52

Fuente: Dirección Nacional de Programación Económica, sobre la base de datos de la ANSES.

CUADRO 2.5 PENSIÓN UNIVERSAL PARA EL ADULTO MAYOR SEGÚN SEXO Y GRUPOS DE EDAD. MARZO 2017

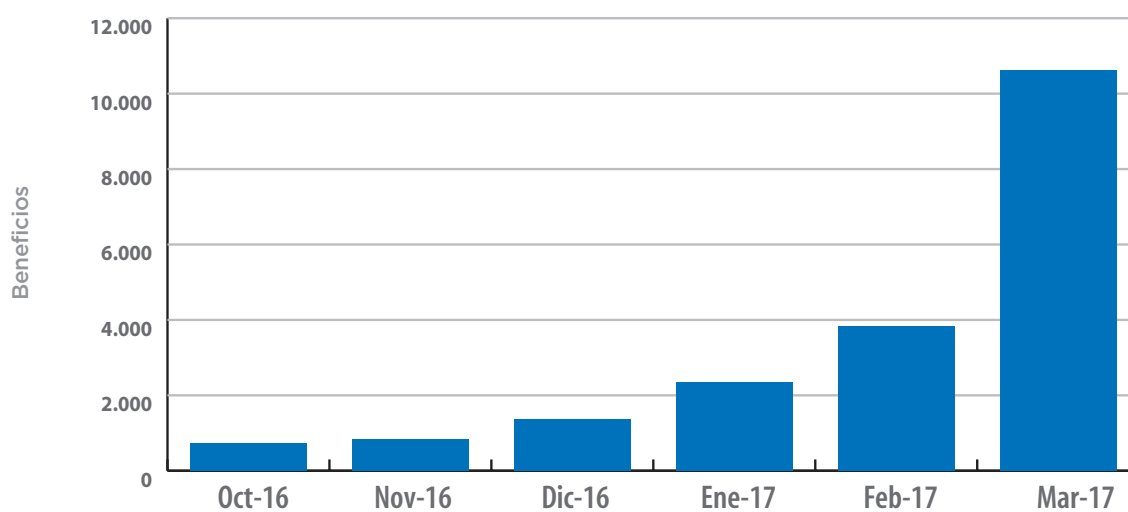
Edad	Total	Varones	Mujeres
Total	10.612	6.458	4.154
65 a 69	4.882	4.381	501
70 a 74	313	139	174
75 a 79	246	142	104
80 a 84	2.172	849	1.323
85 a 89	2.079	700	1.379
90 a 94	884	232	652
95 y más	36	15	21

Fuente: Dirección Nacional de Programación Económica, sobre la base de datos de la ANSES.

CUADRO 2.6 PENSIÓN UNIVERSAL PARA EL ADULTO MAYOR Y HABER MEDIO (EN PESOS). OCTUBRE 2016 - MARZO 2017

Período	Beneficios	Haber medio
oct-16	734	4.660,35
nov-16	840	4.707,39
dic-16	1.355	4.679,67
ene-17	2.338	4.650,38
feb-17	3.845	4.629,40
mar-17	10.612	5.226,22

PENSIÓN UNIVERSAL PARA EL ADULTO MAYOR. OCTUBRE 2016 - MARZO 2017



Fuente: Dirección Nacional de Programación Económica, sobre la base de datos de la ANSES.





# Capítulo III

## ASIGNACIONES FAMILIARES

### 3.1 Asignaciones familiares periódicas

CUADRO 3.1.1 CASOS Y MONTO DEVENGADO DE ASIGNACIONES FAMILIARES. SECTOR ACTIVO. MARZO 2017

	Total	Tipo de asignación		
		Hijo	Hijo discapacitado	Prenatal
<b>Casos</b>	4.333.739	4.173.463	106.222	54.054
<b>Monto</b> (en miles de pesos)	4.896.267	4.469.987	366.580	59.700

**Fuente:** Dirección Nacional de Programación Económica, sobre la base de datos de la ANSES.

CUADRO 3.1.2 CASOS Y MONTO DEVENGADO DE ASIGNACIONES FAMILIARES. SECTOR PASIVO. MARZO 2017

	Total	Cónyuge	Tipo de asignación									
			Hijo					Hijo discapacitado				
			Total	Beneficiarios SIPA	PNC <sup>(1)</sup>	PUAM	Sin clasificar	Total	Beneficiarios SIPA	PNC <sup>(1)</sup>	PUAM	Sin clasificar
<b>Casos</b>	1.551.604	781.298	661.084	194.899	434.671	252	31.262	109.222	98.468	9.653	22	1.079
<b>Monto</b> (en miles de pesos)	885.741	245.449	795.060	223.915	532.483	298	38.364	416.377	374.246	37.895	73	4.163

(1) Incluye a los beneficiarios del régimen de pensiones no contributivas por invalidez y ex combatientes de Malvinas.

**Fuente:** Dirección Nacional de Programación Económica, sobre la base de datos de la ANSES.

CUADRO 3.1.3 ASIGNACIÓN UNIVERSAL POR HIJO Y POR EMBARAZO PARA PROTECCIÓN SOCIAL. DICIEMBRE 2009 - MARZO 2017\*  
PRESTACIONES Y TITULARES

Período	Asignación universal			Titulares	Asignación por embarazo
	Total	Por hijo	Por hijo discapacitado		
dic-09	3.444.213	3.436.954	7.259	1.786.528	-
jun-10	3.531.408	3.519.018	12.390	1.874.318	-
dic-10	3.527.813	3.512.184	15.629	1.871.033	-
jun-11	3.604.579	3.586.534	18.045	1.926.729	55.897
dic-11	3.534.132	3.513.187	20.945	1.894.003	87.151
jun-12	3.507.436	3.485.677	21.759	1.879.695	84.008
dic-12	3.373.117	3.350.763	22.354	1.830.290	95.900
jun-13	3.383.692	3.361.231	22.461	1.847.826	98.255
dic-13	3.509.900	3.486.912	22.988	1.925.515	112.650
jun-14	3.301.399	3.279.506	21.893	1.850.359	108.514
dic-14	3.624.635	3.600.635	24.000	2.014.429	121.135
jun-15	3.435.889	3.413.623	22.266	1.929.496	110.705
dic-15	3.741.876	3.718.807	23.069	2.091.534	120.440
jun-16	3.928.758	3.903.780	24.978	2.192.308	109.934
dic-16	3.969.934	3.943.823	26.111	2.213.747	92.630
mar-17	3.749.213	3.723.847	25.366	2.103.792	78.776

\* Datos provisorios.

Fuente: Dirección Nacional de Programación Económica, sobre la base de datos de la ANSES.

### 3.2 Asignaciones familiares no periódicas

CUADRO 3.2.1 CASOS Y MONTO PROMEDIO DE ASIGNACIONES FAMILIARES. SECTOR ACTIVO. PRIMER TRIMESTRE 2017

Tipo de asignación	Casos	Monto promedio (en pesos)
Ayuda escolar	3.257.829	1.094,66
Nacimiento	27.738	1.233,60
Adopción	69	6.635,07
Matrimonio	9.470	1.838,23
Maternidad <sup>(1)</sup>	24.622	14.067,28

(1) Promedio mensual.

Fuente: Dirección Nacional de Programación Económica, sobre la base de datos de la ANSES.

CUADRO 3.2.2 CASOS Y MONTO PROMEDIO DE ASIGNACIONES FAMILIARES. SECTOR PASIVO <sup>(1)</sup>. PRIMER TRIMESTRE 2017

Tipo de asignación	Casos	Monto promedio (en pesos)
Ayuda escolar	590.975	1.056,92

(1) Incluye a los beneficiarios del SIPA, PUAM, del régimen de pensiones no contributivas por invalidez y ex combatientes de Malvinas.

Fuente: Dirección Nacional de Programación Económica, sobre la base de datos de la ANSES.



CUADRO 4.1 BENEFICIARIOS, PRESTACIÓN PROMEDIO Y ALTAS ANUALES DEL SISTEMA INTEGRAL DE PRESTACIONES POR DESEMPLEO. 1998 - 2017

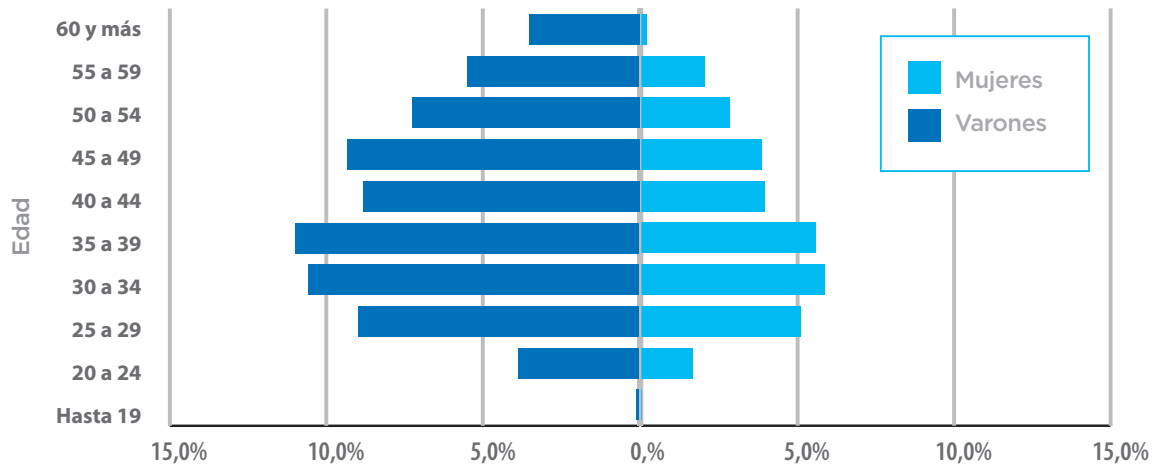
Período	Altas anuales	Beneficiarios	Prestación promedio (en pesos)	
			Cuota pura	Cuota con asignaciones familiares
dic-98	131.085	97.449	211,96	255,01
dic-99	175.376	123.244	209,55	252,54
dic-00	179.497	128.850	204,31	246,72
dic-01	240.950	175.689	204,75	244,04
dic-02	259.066	156.273	190,31	228,96
dic-03	110.150	77.684	350,50	432,52
dic-04	90.525	61.209	239,84	307,49
dic-05	107.310	67.224	252,99	320,61
dic-06	143.606	90.281	340,76	404,41
dic-07	162.257	100.869	350,82	456,73
dic-08	200.684	126.040	356,86	499,42
dic-09	243.487	143.573	354,79	548,29
dic-10	193.237	115.805	353,41	589,86
dic-11	161.549	100.284	356,68	654,07
dic-12	165.323	96.650	360,80	729,87
dic-13	139.925	84.495	357,91	863,32
dic-14	127.299	76.468	358,23	1.064,42
dic-15	92.215	57.689	358,42	1.265,11
dic-16	134.012	92.679	2.650,61	3.777,17
mar-17	33.622	95.589	2.594,18	4.368,04

Fuente: Dirección Nacional de Programación Económica, sobre la base de datos de la ANSES.

CUADRO 4.2 BENEFICIARIOS DE LA PRESTACIÓN POR DESEMPLEO SEGÚN SEXO Y GRUPOS DE EDAD. MARZO 2017

	Total	Varones	Mujeres
<b>Total</b>	95.589	65.865	29.724
<b>Edad</b>			
Hasta 19	108	83	25
20 a 24	5.241	3.682	1.559
25 a 29	13.465	8.576	4.889
30 a 34	15.712	10.108	5.604
35 a 39	15.843	10.499	5.344
40 a 44	12.225	8.439	3.786
45 a 49	12.615	8.927	3.688
50 a 54	9.653	6.936	2.717
55 a 59	7.184	5.241	1.943
60 y más	3.543	3.374	169

BENEFICIARIOS DE LA PRESTACIÓN POR DESEMPLEO SEGÚN SEXO Y GRUPOS DE EDAD. MARZO 2017



Fuente: Dirección Nacional de Programación Económica, sobre la base de datos de la ANSES.

CUADRO 4.3.a ALTAS ANUALES DE BENEFICIARIOS DE LA PRESTACIÓN POR DESEMPLEO SEGÚN RAMA DE ACTIVIDAD ECONÓMICA, 1998 - 2013

	1998	1999	2000	2001	2002	2003	2004
<b>Total</b>	131.085	175.376	179.497	240.950	259.066	110.150	90.525
<b>Rama de actividad (1)</b>							
Agricultura, ganadería, caza y silvicultura	2.427	2.520	2.819	3.733	2.740	1.531	899
Pesca	183	348	507	418	215	267	562
Explotación de minas y canteras	845	1.495	972	1.200	1.634	524	427
Industrias manufactureras	47.764	68.193	62.828	75.049	64.267	24.545	18.046
Suministro de agua y electricidad	548	593	622	620	885	362	344
Construcción	2.901	4.089	4.256	24.333	52.003	11.803	13.409
Comercio, reparación de vehículos, enseres	25.792	33.960	41.162	49.640	50.777	25.048	21.396
Hoteles y restaurantes	4.246	5.672	6.725	7.947	7.669	5.147	3.547
Transporte, almacenamiento y comunicaciones	10.328	14.778	16.770	19.184	17.505	10.457	6.621
Intermediación financiera	4.712	5.476	5.417	6.741	7.024	2.547	2.000
Actividades inmobiliarias, empresarias y alquileres	8.512	12.075	16.348	25.130	31.112	15.029	12.106
Adm. pública, defensa, plan. seg. soc.	249	284	449	894	620	430	358
Enseñanza	456	545	608	732	601	371	264
Servicios sociales y salud	5.844	6.200	6.482	7.603	6.262	3.860	3.593
Otras actividades y servicios	11.116	13.142	11.047	14.892	13.214	6.965	6.115
Hogares privados con serv. domésticos	154	149	83	66	51	2	0
Otras actividades de servicios	2	4	3	1	3	2	2
Sin clasificar (2)	3.341	4.321	1.906	2.099	1.704	929	690
Indeterminadas (3)	1.665	1.532	493	668	780	331	146

(continúa)

(1) Agrupamiento según CIIU Rev.3.

(2) Sin clasificar: CIIU informada erróneamente.

(3) Indeterminadas: CIIU No informada.

Fuente: Dirección Nacional de Programación Económica, sobre la base de datos de la ANSES.

CUADRO 4.3.a ALTAS ANUALES DE BENEFICIARIOS DE LA PRESTACIÓN POR DESEMPLEO SEGÚN RAMA DE ACTIVIDAD ECONÓMICA, 1998 - 2013

(continuación)

	2005	2006	2007	2008	2009	2010	2011	2012	2013
<b>Total</b>	<b>107.310</b>	<b>143.606</b>	<b>162.257</b>	<b>200.684</b>	<b>243.487</b>	<b>193.237</b>	<b>161.549</b>	<b>165.323</b>	<b>139.925</b>
<b>Rama de actividad (1)</b>									
Agricultura, ganadería, caza y silvicultura	1.055	1.705	1.880	2.370	2.932	2.540	2.002	2.315	1.880
Pesca	419	406	576	741	634	452	293	441	297
Explotación de minas y canteras	573	763	1.015	1.513	1.826	909	868	816	927
Industrias manufactureras	25.404	28.767	33.233	42.580	50.093	36.412	31.137	31.208	26.920
Suministro de agua y electricidad	271	411	470	461	430	350	289	273	228
Construcción	15.668	27.630	30.574	41.897	46.836	37.238	27.253	31.906	24.591
Comercio, reparación de vehículos, enseres	24.298	29.452	32.692	38.382	46.379	40.560	35.821	34.940	29.974
Hoteles y restaurantes	4.553	5.874	7.237	8.590	11.283	9.583	8.389	7.951	7.310
Transporte, almacenamiento y comunicaciones	7.185	9.098	9.926	11.458	16.130	12.059	9.531	9.845	8.017
Intermediación financiera	2.019	2.499	3.059	4.312	4.454	3.491	2.975	3.180	3.016
<b>Actividades inmobiliarias, empresarias y</b>									
alquileres	13.941	21.319	25.066	30.164	41.641	32.082	27.330	26.823	23.177
Adm. pública, defensa, plan. seg. soc.	415	776	755	846	1.146	739	760	1.213	1.317
Enseñanza	266	545	566	616	833	745	590	587	448
Servicios sociales y salud	3.423	4.726	4.637	5.199	5.689	5.423	4.988	4.713	4.645
Otras actividades y servicios	6.848	8.697	9.690	10.778	12.773	10.111	8.922	8.719	7.000
Hogares privados con serv. domésticos	5	6	4	3	7	7	1	0	3
Otras actividades de servicios	8	4	7	10	7	6	13	8	8
Sin clasificar (2)	867	798	742	628	392	278	222	247	102
Indeterminadas (3)	92	130	128	136	0	252	165	138	65

(1) Agrupamiento según CIIU Rev. 3.

(2) Sin Clasificar: CIIU informada erróneamente.

(3) Indeterminadas: CIIU No informada.

Fuente: Dirección Nacional de Programación Económica, sobre la base de datos de la ANSES.



CUADRO 4.3.b ALTAS ANUALES DE BENEFICIARIOS DE LA PRESTACIÓN POR DESEMPLEO SEGÚN RAMA DE ACTIVIDAD ECONÓMICA. 2014 - 2017

	2014	2015	2016	2017 <sup>(1)</sup>
<b>Total</b>	<b>127.299</b>	<b>92.215</b>	<b>134.012</b>	<b>33.622</b>
<b>Rama de actividad <sup>(2)</sup></b>				
Agricultura, ganadería, caza, silvicultura y pesca	2.059	1.577	2.042	431
Explotación de minas y canteras	725	757	1.319	532
Industria manufacturera	25.510	17.791	28.694	7.890
Suministro de electricidad, gas, vapor y aire acondicionado	211	154	185	47
Suministro de agua; cloacas; gestión de residuos y recuperación de materiales y saneamiento público	393	355	471	107
Construcción	20.348	14.351	27.040	5.945
Comercio al por mayor y al por menor; reparación de vehículos automotores y motocicletas	28.288	20.880	25.942	6.845
Servicio de transporte y almacenamiento	6.306	4.743	6.394	1.502
Servicios de alojamiento y servicios de comida	6.836	4.940	6.400	1.422
Información y comunicaciones	2.246	1.672	2.736	692
Intermediación financiera y servicios de seguros	3.058	2.191	3.273	928
Servicios inmobiliarios	920	696	795	194
Servicios profesionales, científicos y técnicos	3.859	2.689	3.865	948
Actividades administrativas y servicios de apoyo	14.756	10.463	13.863	3.398
Administración pública, defensa y seguridad social obligatoria	1.206	975	1.217	219
Enseñanza	444	327	408	139
Salud humana y servicios sociales	4.426	3.458	3.867	971
Servicios artísticos, culturales, deportivos y de esparcimiento	1.637	1.229	1.788	509
Servicios de asociaciones y servicios personales	3.990	2.937	3.666	890
Servicios de hogares privados que contratan servicio doméstico	0	0	1	0
Servicios de organizaciones y órganos extraterritoriales	3	8	16	5
Responsables no comprendidos en la clasificación de actividades económicas	0	0	0	0
Sin clasificar <sup>(3)</sup>	47	11	15	3
Indeterminadas <sup>(4)</sup>	31	11	15	5

(1) Primer trimestre de 2017.

(2) Agrupamiento según CLAE (Resolución n° 3.537/2013 AFIP).

(3) Sin Clasificar: CLAE informada erróneamente.

(4) Indeterminadas: CLAE No informada.

**Fuente:** Dirección Nacional de Programación Económica, sobre la base de datos de la ANSES.



# Capítulo V

## RIESGOS DEL TRABAJO

CUADRO 5.1 TRABAJADORES (1), EMPLEADORES (2) Y MASA SALARIAL (3) DEL SISTEMA DE RIESGOS DEL TRABAJO SEGÚN PROVINCIA. DICIEMBRE 2010 - MARZO 2017

	Dic-10			Dic-11			Dic-12			Dic-13		
	Trabajadores	Empleadores	Masa salarial (en millones de pesos)	Trabajadores	Empleadores	Masa salarial (en millones de pesos)	Trabajadores	Empleadores	Masa salarial (en millones de pesos)	Trabajadores	Empleadores	Masa salarial (en millones de pesos)
<b>Total (4)</b>	<b>8.093.777</b>	<b>520.385</b>	<b>29.126,7</b>	<b>8.502.742</b>	<b>537.879</b>	<b>40.441,9</b>	<b>8.727.165</b>	<b>537.415</b>	<b>56.067,2</b>	<b>8.916.372</b>	<b>533.861</b>	<b>72.427,6</b>
<b>Provincias</b>												
C.A.B.A.	2.791.245	134.740	12.231,6	2.896.034	136.671	17.001,5	2.861.132	136.079	22.588,9	2.966.797	135.381	29.718,2
Bs.As.	2.186.765	156.792	7.672,5	2.300.127	162.466	10.062,0	2.445.734	162.753	14.764,7	2.470.682	161.403	18.734,1
Catamarca	31.309	2.057	81,2	32.477	2.199	115,1	31.968	2.184	147,2	31.834	2.193	182,5
Chaco	64.662	6.437	164,8	72.947	7.001	263,2	73.406	7.110	368,8	76.983	7.169	477,6
Chubut	108.588	6.782	452,0	111.274	6.950	616,5	117.073	6.967	936,0	116.198	6.902	1.180,1
Córdoba	490.630	50.748	1.549,8	517.217	52.684	2.218,6	499.083	52.326	2.785,2	506.527	51.478	3.552,6
Corrientes	106.759	6.094	275,8	116.409	6.555	403,3	153.125	6.698	782,1	157.592	6.680	1.026,6
Entre Ríos	211.333	15.286	585,0	223.634	15.960	831,4	266.838	15.882	1.349,9	271.127	15.712	1.785,5
Formosa	19.946	1.870	49,1	21.294	1.942	74,5	19.145	1.964	92,3	19.487	1.986	116,3
Jujuy	46.463	3.515	116,1	47.636	3.703	171,0	46.600	3.744	208,9	46.901	3.731	260,3
La Pampa	57.063	5.428	171,2	59.245	5.627	257,7	58.417	5.593	322,4	58.795	5.559	418,3
La Rioja	27.012	1.754	77,6	28.019	1.878	108,3	27.284	1.848	142,2	28.615	1.838	188,6
Mendoza	336.274	20.845	895,3	359.956	21.614	1.315,3	353.363	21.507	1.781,8	348.586	21.362	2.195,3
Misiones	87.330	7.628	211,8	95.623	7.869	312,1	93.849	7.847	414,4	97.904	8.012	539,6
Neuquén	126.117	6.345	528,8	132.992	6.727	742,2	177.519	6.731	1.376,4	180.730	6.845	1.670,9
Río Negro	133.767	7.924	385,9	142.383	8.088	549,3	145.205	8.168	741,7	150.450	8.195	986,0
Salta	164.070	7.147	405,6	176.660	7.749	603,7	178.733	7.692	784,9	187.045	7.850	1.037,1
San Juan	121.183	6.146	355,9	124.713	6.315	495,7	127.488	6.300	672,6	132.601	6.310	887,8
San Luis	74.529	3.676	180,5	79.214	3.872	257,0	80.734	3.885	338,2	82.970	3.866	426,9
Santa Cruz	34.902	2.679	140,6	42.067	2.871	240,0	36.038	2.923	273,7	37.257	2.879	367,6
Santa Fe	506.699	50.989	1.602,8	530.850	52.686	2.303,2	531.697	52.636	3.045,3	537.944	52.080	3.898,2
Sgo. Estero	97.606	3.479	213,3	104.963	3.730	297,7	102.926	3.826	373,8	105.765	3.814	469,4
T. Fuego	44.662	1.742	240,7	48.479	1.881	358,5	59.259	2.049	631,7	62.288	2.131	879,1
Tucumán	224.687	10.320	538,7	238.420	10.835	843,9	240.549	10.703	1.144,2	241.294	10.485	1.428,9
No inf.	176	12	0,2	109	6	0,2	0	0	0,0	0	0	0,0

(continúa)

(1) Corresponde a trabajadores en unidades productivas: se trata de quienes se desempeñan en entidades, empresas u organismos públicos o privados, que reúnen a uno o más trabajadores, y que producen bienes o servicios. No incluye trabajadores de casas particulares.

(2) Corresponde a empleadores afiliados con trabajadores declarados en unidades productivas. No incluye empleadores de casas particulares.

(3) No incluye a los trabajadores de casas particulares dado que no se cuenta con información sobre el monto de los salarios.

(4) El total no incluye a los empleadores que realizan los aportes fuera del Sistema Único de la Seguridad Social (SUSS).

**Fuente:** Dirección Nacional de Programación Económica, sobre la base de datos de la SRT.



CUADRO 5.2 TRABAJADORES <sup>(1)</sup>, EMPLEADORES <sup>(2)</sup> Y MASA SALARIAL <sup>(3)</sup> DEL SISTEMA DE RIESGOS DEL TRABAJO, SEGÚN RAMA DE ACTIVIDAD ECONÓMICA. DICIEMBRE 2010 - MARZO 2017

	Dic-10			Dic-11		
	Trabajadores	Empleadores	Masa salarial (en millones de pesos)	Trabajadores	Empleadores	Masa salarial (en millones de pesos)
<b>Total <sup>(4)</sup></b>	<b>8.093.777</b>	<b>520.385</b>	<b>29.126,7</b>	<b>8.502.742</b>	<b>537.879</b>	<b>40.441,9</b>
<b>Rama de actividad <sup>(5)</sup></b>						
Agricultura, caza, silvicultura y pesca	347.853	61.129	811,5	368.491	63.125	1.201,4
Explotación de minas y canteras	51.241	790	409,8	56.010	818	585,6
Industrias manufactureras	1.183.855	54.060	5.217,3	1.240.716	54.741	7.160,6
Electricidad, gas y agua	66.033	1.162	436,4	71.245	1.172	635,9
Construcción	437.236	21.778	1.297,2	472.717	23.212	1.891,6
Comercio, restaurantes y hoteles	1.262.039	156.119	3.259,3	1.330.236	162.777	5.046,3
Transporte, almacenamiento y comunicaciones	567.047	54.604	2.434,2	595.726	56.318	3.405,4
Servicios financieros, inmobiliarios y profesionales	861.167	86.325	3.358,5	898.063	90.198	4.726,7
Servicios comunales, sociales y personales	3.295.764	83.367	11.847,7	3.461.102	84.734	15.754,6
No informado	21.542	1.051	54,7	8.436	784	33,8

	Dic-12			Dic-13		
	Trabajadores	Empleadores	Masa salarial (en millones de pesos)	Trabajadores	Empleadores	Masa salarial (en millones de pesos)
<b>Total <sup>(4)</sup></b>	<b>8.727.165</b>	<b>537.415</b>	<b>56.067,2</b>	<b>8.916.372</b>	<b>533.861</b>	<b>72.427,6</b>
<b>Rama de actividad <sup>(5)</sup></b>						
Agricultura, caza, silvicultura y pesca	359.375	62.072	1.401,5	343.660	60.286	1.684,3
Explotación de minas y canteras	59.175	816	899,6	61.532	840	1.117,6
Industrias manufactureras	1.243.428	53.945	9.445,0	1.252.113	53.218	12.019,2
Electricidad, gas y agua	74.541	1.172	857,2	78.602	1.176	1.209,3
Construcción	439.729	22.743	2.341,1	441.315	22.817	2.789,6
Comercio, restaurantes y hoteles	1.337.841	163.507	7.278,0	1.348.034	162.710	9.113,6
Transporte, almacenamiento y comunicaciones	599.802	56.149	4.491,6	616.498	55.580	5.812,9
Servicios financieros, inmobiliarios y profesionales	901.673	92.543	6.368,2	908.185	93.920	7.930,8
Servicios comunales, sociales y personales	3.708.330	84.211	22.969,0	3.865.744	83.143	30.744,1
No informado	3.271	257	16,1	689	171	6,2

(continúa)

- (1) Corresponde a trabajadores en unidades productivas: se trata de quienes se desempeñan en entidades, empresas u organismos públicos o privados, que reúnen a uno o más trabajadores, y que producen bienes o servicios. No incluye trabajadores de casas particulares.  
 (2) Corresponde a empleadores afiliados con trabajadores declarados en unidades productivas. No incluye empleadores de casas particulares.  
 (3) No incluye a los trabajadores de casas particulares dado que no se cuenta con información sobre el monto de los salarios.  
 (4) El total no incluye a los empleadores que realizan los aportes fuera del Sistema Único de la Seguridad Social (SUSS).  
 (5) Agrupamiento según CIIU.

Fuente: Dirección Nacional de Programación Económica, sobre la base de datos de la SRT.

CUADRO 5.2 TRABAJADORES <sup>(1)</sup>, EMPLEADORES <sup>(2)</sup> Y MASA SALARIAL <sup>(3)</sup> DEL SISTEMA DE RIESGOS DEL TRABAJO, SEGÚN RAMA DE ACTIVIDAD ECONÓMICA. DICIEMBRE 2010 - MARZO 2017

(continuación)

	Dic-14			Dic-15		
	Trabajadores	Empleadores	Masa salarial (en millones de pesos)	Trabajadores	Empleadores	Masa salarial (en millones de pesos)
<b>Total <sup>(4)</sup></b>	<b>9.025.651</b>	<b>529.075</b>	<b>101.029,3</b>	<b>9.335.896</b>	<b>533.375</b>	<b>142.076,7</b>
<b>Rama de actividad <sup>(5)</sup></b>						
Agricultura, caza, silvicultura y pesca	358.821	58.716	2.309,7	342.414	56.492	2.902,9
Explotación de minas y canteras	66.040	857	1.815,6	68.363	874	2.806,4
Industrias manufactureras	1.224.789	52.310	15.883,6	1.267.878	52.467	22.152,0
Electricidad, gas y agua	81.615	1.166	1.730,8	86.975	1.163	2.589,7
Construcción	446.604	22.512	3.658,9	462.130	22.808	5.037,0
Comercio, restaurantes y hoteles	1.345.339	161.600	13.070,4	1.384.157	164.819	17.245,1
Transporte, almacenamiento y comunicaciones	623.353	54.238	8.104,4	664.048	53.807	11.705,9
Servicios financieros, inmobiliarios y profesionales	918.315	94.179	11.355,3	959.443	95.572	15.933,3
Servicios comunales, sociales y personales	3.960.411	83.369	43.098,6	4.100.311	85.313	61.702,7
No informado	364	128	2,1	177	60	1,5

	Dic-16			Mar-17		
	Trabajadores	Empleadores	Masa salarial (en millones de pesos)	Trabajadores	Empleadores	Masa salarial (en millones de pesos)
<b>Total <sup>(4)</sup></b>	<b>9.215.688</b>	<b>530.120</b>	<b>191.596,3</b>	<b>9.133.788</b>	<b>529.070</b>	<b>203.312,4</b>
<b>Rama de actividad <sup>(5)</sup></b>						
Agricultura, caza, silvicultura y pesca	350.522	55.735	3.917,1	361.823	54.884	4.215,5
Explotación de minas y canteras	65.516	847	3.810,8	64.545	864	5.156,5
Industrias manufactureras	1.228.597	51.407	29.738,8	1.222.327	50.849	30.658,5
Electricidad, gas y agua	89.410	1.165	3.623,6	92.153	1.169	4.515,0
Construcción	426.542	22.059	6.413,5	427.261	21.703	6.555,6
Comercio, restaurantes y hoteles	1.399.245	165.335	23.353,2	1.414.796	167.277	25.390,6
Transporte, almacenamiento y comunicaciones	644.199	52.479	15.766,8	643.529	51.762	17.068,1
Servicios financieros, inmobiliarios y profesionales	923.466	95.419	21.818,0	936.693	95.402	25.886,7
Servicios comunales, sociales y personales	4.088.087	85.627	83.153,1	3.970.555	85.114	83.864,3
No informado	104	47	1,4	106	46	1,6

(1) Corresponde a trabajadores en unidades productivas: se trata de quienes se desempeñan en entidades, empresas u organismos públicos o privados, que reúnen a uno o más trabajadores, y que producen bienes o servicios. No incluye trabajadores de casas particulares.

(2) Corresponde a empleadores afiliados con trabajadores declarados en unidades productivas. No incluye empleadores de casas particulares.

(3) No incluye a los trabajadores de casas particulares dado que no se cuenta con información sobre el monto de los salarios.

(4) El total no incluye a los empleadores que realizan los aportes fuera del Sistema Único de la Seguridad Social (SUSS).

(5) Agrupamiento según CIU.

Fuente: Dirección Nacional de Programación Económica, sobre la base de datos de la SRT.



## ABREVIATURAS Y ACRÓNIMOS

<b>AFIP</b>	Administración Federal de Ingresos Públicos
<b>ANSES</b>	Administración Nacional de la Seguridad Social
<b>ART</b>	Aseguradora de Riesgos del Trabajo
<b>AUH</b>	Asignación Universal por Hijo
<b>CIIU</b>	Clasificación Internacional Industrial Uniforme
<b>CLAE</b>	Clasificador de Actividades Económicas
<b>CUIL</b>	Clave Única de Identificación Laboral
<b>CUIT</b>	Clave Única de Identificación Tributaria
<b>DDJJ</b>	Declaraciones Juradas
<b>DNPE</b>	Dirección Nacional de Programación Económica
<b>MTEySS</b>	Ministerio de Trabajo, Empleo y Seguridad Social
<b>OPP</b>	Orden de Pago Previsional
<b>PNC</b>	Pensiones no Contributivas
<b>PUAM</b>	Pensión Universal para el Adulto Mayor
<b>RIPTE</b>	Remuneración Imponible Promedio de los Trabajadores Estables
<b>SIPA</b>	Sistema Integrado Previsional Argentino
<b>SRT</b>	Superintendencia de Riesgos del Trabajo
<b>SSS</b>	Secretaría de Seguridad Social
<b>SUAF</b>	Sistema Único de Asignaciones Familiares
<b>SUSS</b>	Sistema Único de la Seguridad Social





**CAPÍTULO 1**

**SISTEMA INTEGRADO PREVISIONAL ARGENTINO**

<b>Sistema Integrado Previsional Argentino (SIPA)</b>	Sistema instituido por la Ley N° 26.425, vigente a partir del 9 de diciembre de 2008. Unifica los regímenes de reparto y capitalización en un único régimen previsional público, financiado a través de un sistema solidario de reparto.
<b>Afiliados al SIPA</b>	Todos los sujetos incorporados al SIPA.
<b>Aportantes en Relación de Dependencia - Obligados al SIPA</b>	Trabajadores pertenecientes al SIPA declarados por sus empleadores en las DDJJ mensuales del período correspondiente.
<b>Aportantes en Relación de Dependencia - No obligados al SIPA</b>	Trabajadores que pertenecen a un régimen previsional distinto del SIPA, informados por sus empleadores en las DDJJ mensuales del período correspondiente.
<b>Monotributistas</b>	Trabajadores comprendidos en el Régimen Simplificado para Pequeños Contribuyentes, vigente desde el año 1998. A los fines estadísticos se toman los CUIT de los trabajadores monotributistas que hayan realizado el aporte correspondiente, en el período informado.
<b>Autónomos</b>	Personas que por sí solas o conjunta o alternativamente con otras, asociadas o no, ejerzan habitualmente alguna de las actividades enumeradas en el art. 2°, inc. b) de la Ley N° 24.241 y modificatorias, siempre que éstas no configuren una relación de dependencia.
<b>Renta de referencia</b>	Es el monto calculado en base a las categorías fijadas por las normas reglamentarias de la Ley N° 24.241 y modificatorias, para los trabajadores autónomos, sobre las cuales se calculan tanto los aportes al SIPA como su haber de jubilación o pensión.
<b>Personal de Casas Particulares</b>	Trabajadores comprendidos en el Régimen Especial de Seguridad Social para el personal de Casas Particulares. A los fines estadísticos se toman los aportes realizados en el período informado.
<b>Otros Regímenes</b>	A partir de marzo de 2012, en la categoría "Otros Regímenes" se incluye a los trabajadores "No Obligados al SIPA" incluyendo a los declarados por Regímenes Provinciales y Municipales en función de la Res. MEyFP N° 33/2011. A partir del año 2013 también incluye Fuerzas Armadas y de Seguridad Nacional.
<b>Trabajadores pluriempleados</b>	Trabajadores que tienen más de una actividad laboral en forma simultánea. A los fines estadísticos se los cuenta una sola vez según el siguiente orden: dependiente, autónomo, monotributista y personal de casas particulares.
<b>Trabajadores vueltos a la actividad</b>	Personas que, percibiendo un beneficio previsional, se reincorporan a la actividad laboral.
<b>Remuneración imponible</b>	Remuneración sujeta a aportes o a contribuciones con destino al SIPA.
<b>Remuneración Imponible Promedio de los Trabajadores Estables (RIPTE)</b>	Es el cociente entre la masa de remuneraciones sujeta a aportes con destino al SIPA y el total de trabajadores estables que figuran en las nóminas de las DDJJ presentadas por los empleadores.

## GLOSARIO

<b>Trabajadores estables</b>	Trabajadores dependientes que presentan una continuidad laboral de al menos 13 meses al mes de elaboración del índice.
<b>Beneficiarios del SIPA</b>	Personas que están percibiendo al menos un beneficio.
<b>Beneficios</b>	Prestaciones otorgadas por el SIPA.
<b>Haber mínimo</b>	Monto mínimo legal del SIPA.
<b>Haber medio</b>	Cociente entre el monto total pagado y el total de beneficios.
<b>Jubilación</b>	Beneficio que obtienen los afiliados al cumplir con los requisitos de edad y años de servicios. Están incluidos los retiros por invalidez.
<b>Pensión</b>	Beneficio otorgado a los derechohabientes de un jubilado o de un afiliado en actividad, en caso de muerte.
<b>Haber medio de la prestación por moratoria</b>	El haber medio representa el haber puesto al pago, sin el descuento de la cuota por moratoria.
<b>CAPÍTULO 2</b>	<b>PENSIONES NO CONTRIBUTIVAS</b>
<b>Pensiones no Contributivas (PNC)</b>	Beneficios obtenidos sin vinculación con la trayectoria laboral, cuyas condiciones de adquisición responden a diferentes requisitos de acuerdo a la ley que las otorga.
<b>Pensiones asistenciales</b>	Comprende pensiones por: vejez, invalidez y madre de siete o más hijos.
<b>Pensiones de leyes especiales</b>	Comprende pensiones otorgadas a presidentes y vicepresidentes de la Nación; jueces de la Corte Suprema de Justicia; premios Nobel y olímpicos; primeros premios nacionales a las ciencias, letras, y artes plásticas; precursores de la aeronáutica; pioneros de la Antártida; prelados, sacerdotes seculares, ex obispos y arzobispos y familiares de desaparecidos.
<b>Pensiones graciables</b>	Otorgadas por el Honorable Congreso de la Nación de acuerdo a lo establecido en cada Ley de Presupuesto.
<b>Pensiones ex combatientes de Malvinas</b>	Otorgadas a veteranos de guerra del Atlántico Sur y sus derechohabientes.
<b>Pensión Universal para el Adulto Mayor (PUAM)</b>	Prestación de carácter vitalicio, universal y no contributivo otorgada a las personas mayores de 65 años, que cumplan con los requisitos (Ley N° 27.260).
<b>CAPÍTULO 3</b>	<b>ASIGNACIONES FAMILIARES</b>
<b>Asignaciones familiares</b>	Sistema instituido por la Ley N° 24.714. Está conformado por los siguientes subsistemas: a) Contributivo fundado en los principios de reparto; se aplica a los trabajadores que prestan servicios remunerados en relación de dependencia, beneficiarios de la Ley sobre Riesgos del Trabajo y beneficiarios del Seguro de Desempleo, el que se financia con la contribución del empleador. a´) Contributivo de aplicación a las personas inscriptas y con aportes realizados en el Régimen Simplificado para Pequeños Contribuyentes (RS) establecido por la Ley N° 24.977, sus complementarias y modificatorias, el que se financia con la contribución del empleador. b) No contributivo de aplicación a los beneficiarios del SIPA, beneficiarios del régimen de pensiones no contributivas por invalidez, y para la Pensión Universal para el Adulto Mayor, el que se financia con los recursos del régimen previsional. c) No contributivo de Asignación Universal por Hijo y por embarazo para Protección Social.
<b>Asignaciones familiares del sector activo</b>	Comprende las prestaciones mensuales (hijo, hijo discapacitado, prenatal) y no periódicas (ayuda escolar, nacimiento, adopción y matrimonio) percibidas por los trabajadores que se encuentren incluidos en el subsistema contributivo de la Ley N° 24.714.

## GLOSARIO

<b>Asignaciones familiares del sector pasivo</b>	Comprende las prestaciones mensuales (cónyuge, hijo e hijo discapacitado) y no periódicas (ayuda escolar) percibidas por los beneficiarios del SIPA.
<b>Asignación Universal por Hijo</b>	Es una prestación monetaria no retributiva de carácter mensual, que se abonará a uno solo de los padres (priorizando a la madre), tutor, curador o pariente por consanguinidad hasta el tercer grado, por cada menor de 18 años que se encuentre a su cargo o sin límite de edad cuando se trate de un discapacitado; en ambos casos, siempre que no estuviere empleado, emancipado o percibiendo alguna de las prestaciones previstas en la Ley N° 24.714, modificatorias y complementarias. Esta prestación fue incorporada por el Dto. N° 1.602/2009 al Régimen de Asignaciones Familiares como un Subsistema no contributivo.
<b>Asignación por Embarazo para Protección Social</b>	Es una prestación monetaria mensual que se abona a la mujer embarazada cuando, tanto ella como su cónyuge o concubino sean desocupados o se desempeñen en la economía informal. La percepción de la misma no es incompatible con la Asignación Universal por Hijo a cargo de la mujer embarazada. Esta prestación fue incorporada por el Dto. N° 446/2011 al Régimen de Asignaciones Familiares como un Subsistema no contributivo.
<b>Sistema Único de Asignaciones Familiares (SUAF)</b>	Sistema de pago mediante el cual la ANSES abona las asignaciones familiares.
<b>CAPÍTULO 4</b>	<b>SISTEMA INTEGRAL DE PRESTACIONES POR DESEMPLEO</b>
<b>Prestación por desempleo</b>	Sistema creado por la Ley Nacional de Empleo (Ley N° 24.013), por el cual se da cobertura a quienes estando aptos para el trabajo se encuentran en situación legal de desempleo. Dicho beneficio puede ser solicitado por trabajadores contratados bajo el régimen de la Ley de Contrato de Trabajo (Ley N° 20.744) y por los trabajadores de la construcción (Ley N° 25.371).
<b>Beneficiarios</b>	Personas que están percibiendo la prestación por desempleo.
<b>Prestación promedio</b>	Cociente entre los montos pagados y la cantidad de beneficiarios.
<b>Altas</b>	Cantidad de nuevas prestaciones o beneficios ingresados en el período informado.
<b>CAPÍTULO 5</b>	<b>RIESGOS DEL TRABAJO</b>
<b>Riesgos del trabajo</b>	Sistema instituido por la Ley N° 24.557, cuyo objetivo principal es la prevención de los riesgos y reparación de los daños derivados del trabajo.
<b>Trabajadores</b>	Se consideran trabajadores cubiertos aquellos declarados por los empleadores asegurados en las declaraciones juradas que presentan mensualmente a la AFIP -cuando se encuentran dentro del SUSS- o en las declaraciones presentadas por las ART directamente a la SRT, para los casos que se encuentran fuera del SUSS.
<b>Empleadores</b>	Son los empleadores identificados de forma unívoca por su CUIT, que suscribieron un contrato con una ART o están incluidos en la opción del autoseguro, y se encuentran cubiertos por el Sistema de la Ley sobre Riesgos del Trabajo.
<b>Masa salarial</b>	Son los salarios declarados -en pesos- por los empleadores afiliados, en concepto de remuneración bruta (sin descuentos) correspondiente a los trabajadores asegurados.







Dirección Nacional  
de Programación Económica  
Tel.: (54 11) 4310-6258



Ministerio de Trabajo,  
Empleo y Seguridad Social  
**Presidencia de la Nación**