

# Sala de Situación de Salud Local en contexto de COVID-19

## **Novedades**

Municipios de todo el país dieron a conocer sus estrategias.

Encuentros regionales.

Purmamarca inauguró la Sala de Situación de Salud Local.

## **Entrevista**

Lic Nancy Gaute,  
Directora de Municipios y Comunidades Saludables.

## **Dossier**

### **Sala de situación de salud local en contexto de covid-19**

La Sala de Situación como herramienta en pandemia.

Experiencias locales.

3 **Editorial**

4 **Novedades**

4

6

7

Municipios de todo el país dieron a conocer sus estrategias.

Encuentros regionales.

Purmamarca inauguró la Sala de Situación de Salud Local.

8 **Entrevista**

Nancy Gaute, Directora de Municipios y Comunidades Saludables.

12 **Dossier**

12 **Sala de situación de salud local en contexto de covid-19**

La Sala de Situación como herramienta en pandemia.

La Sala de Situación online del Ministerio de Salud.

Algunas definiciones.

14 **Experiencias locales**

14

**Región Centro:** Moreno, Tandil, Paraná, Gualeguaychú ,  
Río Ceballos, Oncativo.

24

**Región Patagonia:** Río Grande, Los Antiguos, General Roca,  
Neuquén, Plaza Huincul.

31

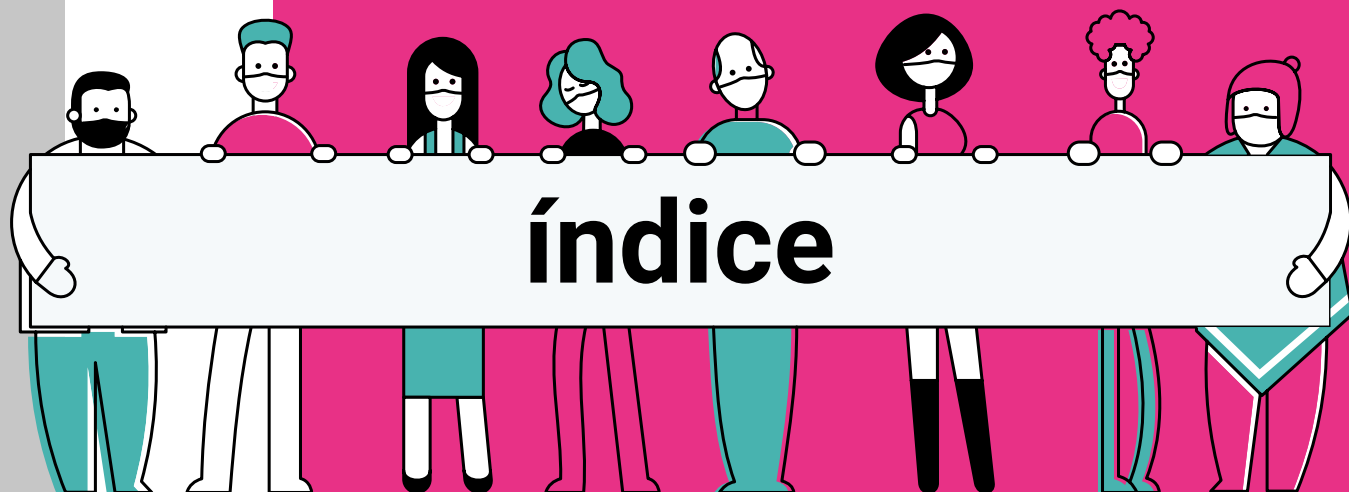
**Región Nea:** Paso de los Libres, Garruchos, El Sombrero,  
Mburucuyá, Ituzaingó, Apóstoles.

38

**Región Cuyo:** General Alvear, Las Heras, Godoy Cruz, Maipú,  
Junín, Ciudad de San Juan, Santa Lucía, Rawson, Iglesia, Jachal.

50

**Región Noa:** Perico, Yuto, Tolar Grande, Ocampo, Chamental,  
Los Sauces, Icaño.





Les damos la bienvenida a esta nueva edición del Boletín Virtual Nro.17 del Programa Nacional de Ciudades, Municipios y Comunidades Saludables.

Nos proponemos con esta herramienta compartir experiencias institucionales en el marco de la pandemia por COVID-19. En este contexto tan complejo y doloroso creemos que es importante construir espacios de diálogo e intercambio que nos permitan -incluso en un país tan diverso- reconocernos en un ámbito común. La pandemia vino a poner en foco las desigualdades en las que es preciso trabajar desde todas los ámbitos de responsabilidades en un verdadero entramado federal. Para ello, la virtualidad es la forma que vamos encontrando para comunicarnos, apoyarnos y hasta para conocernos, para seguir trabajando juntos. Las comunicaciones por las distintas plataformas serán las que nos van a permitir vincularnos de ahora en adelante. En ese marco, la palabra escrita adquiere otra dimensión, la de la pausa y la reflexión.

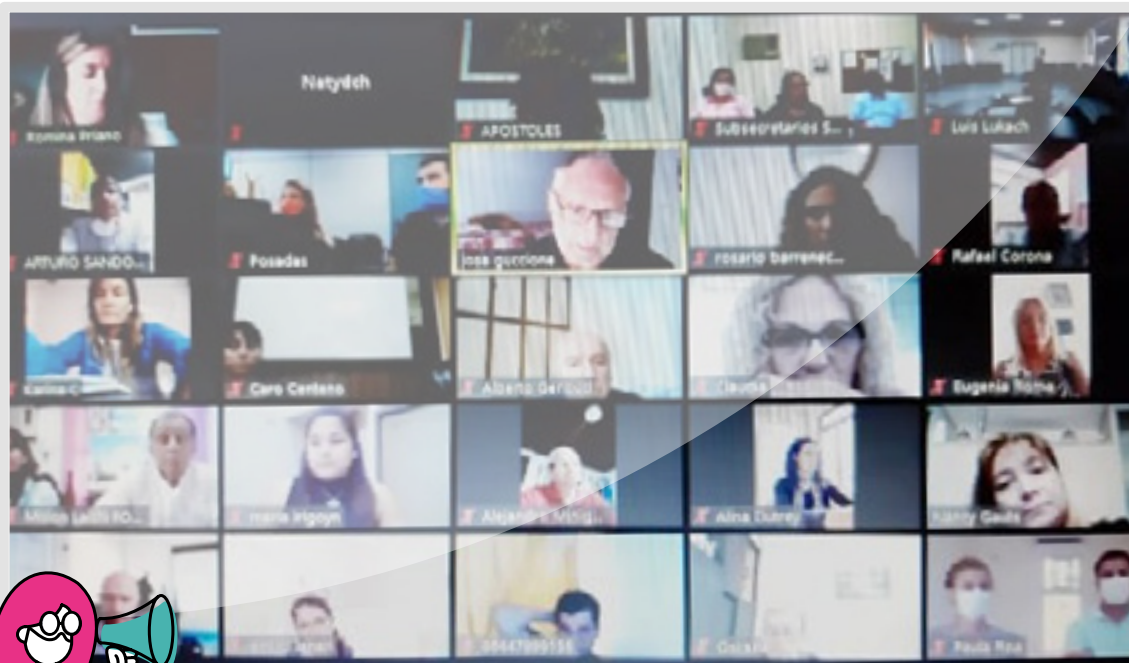
A medida que la pandemia avanza crece la incertidumbre de cómo seguimos, a qué variables e indicadores debemos estar más atentos, para pasar de una fase a otra del aislamiento, cómo instrumentar la ayuda para los grupos más vulnerables, consensuar protocolos y programas, entre tantos otros temas. En tal sentido, una de las virtudes de nuestro programa es que trabaja desde hace años para fortalecer la capacidad institucional de los municipios para abordar los determinantes sociales de la salud. En su estrategia territorial propone una herramienta fundamental: La Sala de Situación de Salud Local, el punto inicial para el despliegue de una mesa de trabajo común que nos permita convocar a todos los actores sociales a tomar decisiones a partir de la evidencia. De esta manera buscamos comprometer acciones y resultados en proyectos más abiertos y transparentes para nuestras comunidades.

Las Salas de Situación de Salud Local cobraron un particular interés y relevancia en esta emergencia sanitaria por la pandemia de coronavirus y/o dengue, según las regiones del país. En algunos municipios se revitalizaron, en otros se aprovechó este enclave para conformar los Comités de Emergencia.

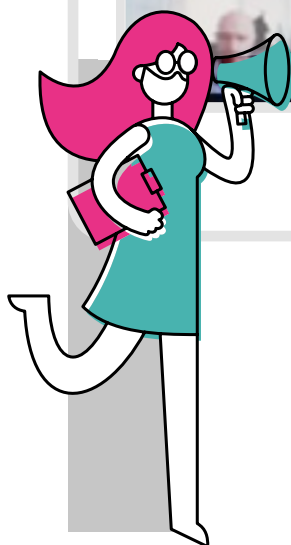
La pandemia por COVID-19 también puso en valor los registros, el acceso a los datos, las estrategias de comunicación y el fortalecimiento de las redes. De las 232 Salas de Situación que trabajan con nuestro programa les proponemos recorrer algunas experiencias de todas las regiones del país para reflexionar juntos sobre los procesos y resultados y el desarrollo de capacidades. Más allá de las diferencias de tamaños de población o enclave geográfico podemos ir estableciendo algunos significados comunes y sentidos compartidos. ■



novedades | Municipios de todo el país dieron a conocer sus estrategias.



Argentina **unida**



La Dirección de Municipios Saludables realizó un encuentro nacional y ocho regionales con el objetivo de conocer e intercambiar experiencias locales frente al COVID-19. En las reuniones participaron funcionarios del Ministerio de Salud de la Nación.

## Municipios de todo el país dieron a conocer sus estrategias locales frente a la pandemia

Durante el mes de abril, la Dirección de Municipios y Comunidades Saludables realizó varios encuentros por teleconferencia con sus respectivos miembros que integran el programa, con el objetivo de dar a conocer las experiencias y estrategias locales frente a la pandemia por COVID-19.

En primer lugar, se realizó un encuentro nacional con todos los integrantes del programa, con una participación de más de 140 personas. Luego, a lo largo del mes, se desarrollaron 8 encuentros más por



**novedades** | Municipios de todo el país dieron a conocer sus estrategias.

región con el fin de poder escuchar en mayor profundidad a todos los participantes. Cabe destacar, que además de la participación de referentes municipales, provinciales y el equipo nacional, también se hicieron presentes funcionarios del Ministerio de Salud de la Nación.

El secretario de Equidad, **Martín Sabignoso**, fue quien abrió uno de los encuentros hablando de la importancia del rol del municipio en el cuidado de la salud de la población, destacando el lugar estratégico que ocupa el Programa Nacional de Ciudades, Municipios y Comunidades Saludables en el Plan Federal de Salud.

De esta manera, sostuvo que desde el primer día se viene trabajando en mejorar el funcionamiento del Programa y particularmente en obtener los recursos que se perdieron en los últimos años, subrayando que se está trabajando en explorar distintas fuentes de financiamiento a través del Programa Proteger.

Por otra parte, remarcó que son varias las líneas que se identificaron para trabajar con los municipios, siendo la Sala de Situación Local una línea de trabajo histórica. *“Sabemos que muchos han tenido dificultades en sostener la dinámica de funcionamiento de la Sala de Situación sin un apoyo constante del Ministerio, eso lo vamos a recuperar”*. También agregó otras líneas a trabajar en conjunto: Prevención y Seguridad Vial, Seguridad Alimentaria y Comunidades Amigables.

Otro de los funcionarios que estuvo presente fue el subsecretario de Articulación Federal, **José Guccione**, quien recalcó en la apertura de estos encuentros el rol de los municipios, siendo estos la célula base para mejorar y fortalecer el sistema de salud en las distintas comunidades. *“Sabemos lo mucho que han trabajado desde cada intendencia. Nuestra voluntad es continuar apoyándolos desde Nación para lograr mejores resultados. Hay que seguir esforzándonos”*, sostuvo el subsecretario.

Además, el director Nacional de Salud Comunitaria, **Hernán Goncebat**, estuvo presente en todos los encuentros y calificó a las reuniones como muy valiosa para poder tomar conocimiento de las particularidades de cada uno.

Por último, la directora de Municipios y Comunidades Saludables, **Nancy Gaute**, remarcó durante los encuentros la importancia que tiene la Sala de Salud Local y el aporte que los municipios pueden hacer a los Comité de Emergencia en este contexto del COVID-19, ya que *“conocen a su población y esa es una de las virtudes más grande que tienen. Es una oportunidad que tenemos que tomar”*, finalizó.

## Encuentros regionales

Debido a la gran participación de los municipios durante el primer encuentro, se decidió dividir las reuniones por región a fin de poder escuchar a la mayor cantidad de expositores posibles. Durante las videoconferencias, se compartieron algunas experiencias locales sobre el desarrollo de las redes de servicios de salud de protección y contención en el marco de la pandemia COVID-19, como así también los desafíos que representaban para algunas jurisdicciones el control de fronteras y el tránsito en las rutas.

Asimismo, varios de los miembros del programa comentaron que además de concientizar a la población y de tomar todas las medidas necesarias de higiene y desinfección en sus localidades, no se dejaron atender problemáticas sociales o sanitarias que continúan estando en los municipios aun en este contexto de pandemia, como por ejemplo: violencia de género, salud mental o campañas destinadas a controlar el dengue o chagas.



- **Salud y Teletrabajo:** En el marco del Espacio Federal de Capacitación Especial del Ministerio de Salud de la Nación, el lunes 11 de mayo se brindaron recomendaciones sobre las pausas activas durante el trabajo y la importancia de llevar una vida saludable a través de la buena postura, la actividad física y una alimentación adecuada. La exposición estuvo a cargo del equipo de trabajo en Gestión Federal en Salud Comunitaria, perteneciente a la Subsecretaría de Articulación Federal y a la Secretaría de Equidad en Salud.
- **OPS/OMS Seguridad Vial:** El viernes 11 de Julio 2020 la dirección del programa mantuvo una reunión con **María Eugenia Keller**, consultora Nacional en Seguridad Vial, en representación de la OPS/OMS en Argentina, con quien conversaron sobre las líneas de acción conjunta con el organismo.
- **Salud Mental:** Como parte de las reuniones de cooperación la dirección del programa mantuvo durante el mes de julio 2020 una serie de encuentros con la Dirección de Salud Mental del MSAL, con quienes se está trabajando varias líneas de articulación con los municipios. Pusieron a disposición la producción de recomendaciones para la pandemia.
- **Salud Ambiental:** La Dirección de Municipios y Comunidades Saludables junto con la Coordinación de Salud Ambiental realizaron una serie de capacitaciones, recomendaciones e intercambio de experiencias con los municipios del programa sobre la reducción de riesgos asociados a la gestión de residuos de establecimientos de atención de la salud, durante la pandemia por COVID-19, destinado a los responsables técnicos y políticos de la gestión de los residuos a nivel local.



Estuvieron presentes funcionarios locales y provinciales en la apertura de la sala número 15 de la provincia. Autoridades del Ministerio de Salud de la Nación enviaron sus felicitaciones por la inauguración.

## Purmamarca inauguró la Sala de Situación de Salud Local

El 12 de junio pasado en la localidad jujeña de Purmamarca, se inauguró la Sala de Situación de Salud Local, esto es un espacio abierto a la comunidad para la reflexión y análisis sobre las problemáticas de salud locales, así como para la toma de decisiones en materia sanitaria.

La inauguración de la sala número 15 de la provincia contó con la presencia del comisionado municipal **Oscar Tolaba**, la secretaria de Desarrollo Humano, **Isabel Tejerina**, y el director General de Asuntos Institucionales del Ministerio de Salud de la Provincia, **Nicolás Bouhid**, entre otros.

Por parte de Nación, el secretario de Equidad en Salud, **Martín Sabignoso**, envió un video en representación del Ministerio de Salud de la Nación y del ministro de Salud, **Ginés González García**, felicitando a Purmamarca por poner en funcionamiento la Sala de Situación de Salud Local. *“Es un paso muy importante para seguir cuidando la salud de todos los jujeños”*, dijo el funcionario.

En tanto, la directora de Municipios Saludables, **Nancy Gaute**, también envió un saludo y felicitó al comisionado municipal. *“Es una gran alegría para nosotros que se inaugure una sala, sabemos que cuesta mucho trabajo hacerla y armarla. Más que un punto de llegada esta inauguración es un punto de partida porque es una apertura a una nueva forma de gestionar las políticas públicas de salud”*.

Por último, el comisionado municipal **Oscar Tolaba**, remarcó que esta sala es importante porque se está asumiendo las problemáticas que se tiene en la jurisdicción, como es la deserción escolar, la obesidad infantil y la forestación, y felicitó a la Secretaría de Desarrollo Humano y a todo el equipo técnico que trabajó arduamente para llegar a esta inauguración. ■



## Nancy Gaute

*Licenciada en Obstetricia, fue Directora Ejecutiva del Hospital Interzonal de Agudos "Luisa C. de Gandulfo", de Lomas de Zamora, Provincia de Buenos Aires. También fue Directora Asociada de la UPA 1 (Unidad de Pronta Atención) de Lomas de Zamora y Directora de Administración del Hospital Dr. Oscar Alende, en Budge, Lomas de Zamora. Durante sus primeros años de formación profesional ingresó al área programática del Hospital General de Agudos J. M. Penna, de la Ciudad Autónoma de Buenos Aires.*

Estuvimos conversando con la nueva directora del Programa Nacional de Ciudades, Municipios y Comunidades Saludables del MSAL, Nancy Gaute- quién asumió sus funciones durante el mes de febrero de 2020.

### ¿Cuál fue el estado de situación que encontraron?

El Programa Nacional de Ciudades, Municipios y Comunidades Saludables tiene una larga trayectoria en el Ministerio de Salud, con una dirección organizada y amplio despliegue territorial. El personal profesional y técnico tiene un vasto conocimiento y experiencia en la materia.

Para nosotros sumarnos a este proyecto es un desafío que vale la pena. Somos un pequeño equipo interdisciplinario que viene de dirigir durante 8 años un hospital interzonal, en el conurbano bonaerense y ahora trataremos de aportar nuestra experiencia en la gestión, a nivel nacional.

Comenzamos en marzo, y estábamos conociendo el programa y reorganizándonos cuando nos sorprendió la pandemia con todo lo que ello implica.





## En este aprendizaje acelerado que nos impuso la pandemia por COVID-19.

### ¿Cuáles fueron las lecciones aprendidas hasta el momento?

Lo más importante para nosotros fue el rol que en los hechos nos otorgaron los municipios. Estos nos marcaron cuáles eran sus expectativas respecto al papel que le asignaban a nuestro programa, en relación con el Ministerio de Salud.

A partir de aquellas demandas nos propusimos generar un canal de comunicación con las distintas secretarías. Y así se lo hicimos saber a todo los municipios, quienes utilizaron y valoraron dicha vía de comunicación. Al principio informalmente y a partir de la primera reunión nacional que encabezaron el secretario de Equidad, **Martín Sabignoso** y el subsecretario de Articulación Federal, **José Guccione**, con mayor organicidad.

Luego le dimos continuidad a la actividad con las reuniones regionales, donde la importante participación de los referentes municipales y provinciales brindó la posibilidad de un intercambio mucho más enriquecedor con los equipos de trabajo.

### ¿Qué áreas y/o herramientas propias del Programa se pretenden fortalecer?

### ¿Cuáles son en tal sentido, los lineamientos de la nueva gestión?

Si pudiéramos definir en dos palabras lo que pretendemos que caracterice nuestro paso por la dirección éstas serían gestión y comunicación, dónde pondremos nuestro máximo esfuerzo.

En la gestión para que la relación con los municipios y todo lo que tenga que ver con lo administrativo, sea lo más ágil posible. Obviamente, conocemos de las dificultades burocráticas y estamos acostumbrados a lidiar con ellas.

La comunicación ha adquirido una relevancia mayor aún producto de la pandemia y el aislamiento obligatorio. En ese marco la virtualidad que sólo se utilizaba esporádicamente o como apoyo, se convirtió en imprescindible y nos ha dado la posibilidad a los que recién llegábamos de conocernos con los municipios, de comunicarnos y a darle continuidad al Programa, sobre todo, dada la desigual incidencia de la pandemia en nuestro país.

La presentación de este boletín virtual, la sistematización y socialización de distintas experiencias del programa a través del mismo, es una muestra del lugar que ocupará la comunicación en la actividad de la dirección.



### ¿Cómo vienen trabajando las diferentes líneas del Programa?

Nosotros estamos ejecutando un presupuesto aprobado por la gestión anterior que hace eje en los proyectos de promoción de la salud, las pistas y los proyectos de mejora. A esto se suma la elaboración de los planes estratégicos, para un grupo de municipios que ya han calificado como *saludables*.

En lo relacionado con los proyectos de promoción, las pistas y planes de mejora los expedientes se han comenzado a mover. No obstante, la complejidad de algunos procesos y al haber tropezado primero con los trámites administrativos, propios del cambio de gestión y desde la pandemia con una actividad parcial del ministerio.

Con respecto a los municipios que ya son Saludables, estamos dándole forma a la metodología a utilizar para la confección de los planes estratégicos. Estimamos que para el mes de agosto ya estará terminada y en condiciones de ser puesta en conocimiento de los municipios.

### ¿Cuáles son los principales obstáculos?

En el aspecto organizacional el hecho de haber tenido que pasar de un día para el otro al teletrabajo ha sido un aprendizaje importante para todos que nos permitió avanzar en la relación con los municipios. Sin embargo, si lo que se busca es impulsar el trabajo en equipo, una integración mayor de la dirección con la secretaría y con las distintas áreas surgen las limitaciones propias de una actividad no presencial.

En lo relativo a los recursos humanos, la dirección sufrió durante la transición una cantidad de bajas muy importantes tanto cuantitativas como cualitativas, entre estas últimas la de varios epidemiólogos. Estamos tratando de suplir todas con mucho esfuerzo y con algunas incorporaciones, pero obviamente no es lo mismo.

### ¿Qué vínculos han podido estrechar?

A pesar de las dificultades propias de este tiempo hemos estrechado vínculos primero con otras secretarías y direcciones, que a través nuestro han brindado capacitaciones a los municipios en: salud mental, medio ambiente, actividad física, etc.

Hacia afuera con la Organización Panamericana de la Salud con quien nos estamos planteando actividades conjuntas en temas como seguridad vial. También hemos entablado relación con la Red Argen-



tina de Municipios frente al Cambio Climático que tiene relación también con un número importante de municipios, algunos forman parte del programa y otros han propuesto sumarse.

### **¿Están trabajando algunas líneas con vistas al futuro, en la recuperación, en medio o largo plazo?**

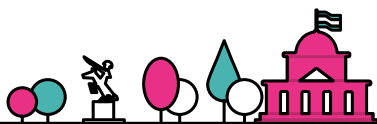
En las múltiples reuniones regionales que hemos mantenido con los municipios nos han resaltado la importancia de las Salas de Situación de Salud como una herramienta estratégica para la gestión. En otros casos las mismas salas, han servido de base para la conformación de los comités de emergencia. Creemos que estas experiencias deben capitalizarse terminada la pandemia, dándole forma orgánica.

En ese plano pensamos que el programa deberá estar abierto sobre todo a aquellos municipios que se encuentran en la etapas menos desarrolladas del programa, o que habiendo cumplido alguna de ellas no le han dado continuidad, simplificando en lo posible la normativa y brindándole todo el apoyo necesario logren institucionalizar las *Salas de Situación de Salud Local*.

### **¿Qué áreas o aspectos de la promoción de la salud distingue como los más urgentes?**

Las urgencias van a estar determinadas por el pulso que nos vaya imponiendo este virus que aún desconocemos. Es enorme la responsabilidad que tenemos desde todos los órdenes del Estado.

De los primeros requerimientos de los municipios, presentes en todas las regiones, aparece el manejo de residuos, también la seguridad vial, sigue siendo un tema muy presente en la promoción de la salud. Hay otros aspectos de promoción de la salud que no están presentes en todas las regiones de igual forma como distintos tipos de adicciones. ■





## Sala de Situación de Salud Local en contexto de COVID-19

### La Sala de Situación como herramienta en pandemia

El uso de la información para la gestión de salud, bajo la denominación de Salas de Situación, paneles u observatorios es una práctica antigua y extendida que hoy se actualiza en el complejo informacional de la web 2.0, permitiéndonos interactuar en plataformas abiertas y colaborativas.

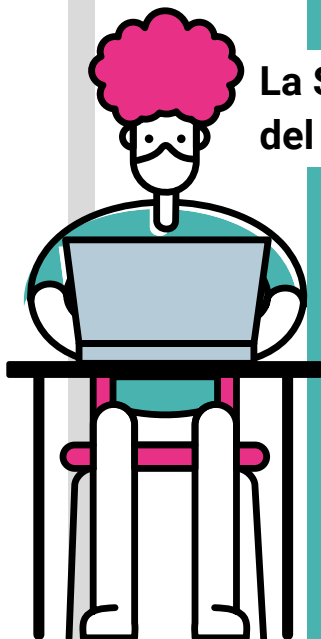
En la década del '70 no existía internet, ni había computadoras como hoy las conocemos. Sin embargo, Carlos Matus, economista chileno de larguísima trayectoria en América Latina y pionero de la planificación estratégica, ya nos hablaba en sus libros como "Estrategia y Plan", de la importancia de establecer un diagnóstico situacional para la toma de decisiones.

Sigue siendo un desafío en las políticas públicas renovar la capacidad gestora del Estado, a partir de revelar las diferentes realidades que vive la población, evidenciando los problemas y las prioridades de intervención. En la actualidad los sistemas de información apuntan a disponer de bases de datos accesibles e integradas que nos permitan establecer diagnósticos más dinámicos y actualizados, en los diferentes niveles de gestión.

La pandemia por coronavirus obligó a los organismos del Estado y las diversas instituciones, a disponer

un lugar para la convergencia de los datos. En nuestro país y en el mundo, desde los municipios a los estamentos provinciales y nacionales, organismos regionales, científicos, etc. organizaron salas de situación para monitorear los datos más sobresalientes de la pandemia para tomar decisiones y organizar una respuesta articulada. ■





## La Sala de Situación online del Ministerio de Salud

El Ministerio de Salud de la Nación puso a disposición una renovada “sala de situación” online en la que se puede acceder a los datos de los contagios por COVID-19 en todo el país. El sitio incluye mapas interactivos para conocer los casos confirmados por provincia y por departamento, actualizados diariamente, en el que es posible visualizar el impacto de la COVID-19 según grupo etario, por sexo, su letalidad, y la evolución total de casos.

### Algunas definiciones

La sala de situación de salud local en el Programa Nacional de Ciudades, Municipios y Comunidades Saludables es definida como un espacio virtual o físico, de convergencia donde se conjugan diferentes saberes para la identificación y estudio de situaciones de salud (coyunturales o no); el análisis de los factores que los determinan; las soluciones más viables y factibles de acuerdo con el contexto local y el monitoreo y evaluación de los resultados obtenidos después de la aplicación de las decisiones tomadas. (Fuente: Sala de Situación, G. Bergonzoli)

La información de la sala se representa en tablas, gráficos, mapas y documentos técnicos, o informes estratégicos, expuestos en un espacio común para que la toma de decisiones sea en definitiva un mecanismo democratizador de la información pública. Desde el Programa Nacional de Ciudades, Municipios y Comunidades Saludables se brindan capacitaciones y asesoramiento técnico en todo el proceso para llevar adelante los análisis de situación de salud e implementación de las salas. Para ello, se dispone de un aula virtual, donde se hace un seguimiento y registro de todo el intercambio.



## Experiencias locales

*Gracias a todos los municipios que nos enviaron sus experiencias, son muy valiosas. En este número especial, incluimos todos los testimonios de las diferentes regiones. En próximas entregas avanzaremos con perfiles más acotados regionalmente.*

*Los datos del coronavirus son muy dinámicos, estamos transitando el pico de la pandemia. De las 34 experiencias relatadas, algunos municipios, han sufrido aumentos de casos y pasaron a una fase mucho más restringida del aislamiento social preventivo. No obstante, no pretendemos mostrar la actualidad del COVID-19 en Argentina, sino reconstruir el relato de las acciones realizadas en cada región, con sus particularidades territoriales.*

### Región Centro

En la zona Centro conoceremos dos experiencias de la provincia de Buenos Aires: **Moreno**, como zona más caliente de COVID-19, en pleno conurbano bonaerense, contamos con los testimonios de primera mano sobre las estrategias municipales para el acompañamiento comunitario en plena pandemia. De allí, pasamos al interior de la provincia donde tomaremos contacto con **Tandil**, que ya recupera la normalidad y donde se destaca su articulación con la Universidad Nacional del Centro de la Provincia de Buenos Aires.

Pasamos posteriormente a la provincia de Entre Ríos a ver de cerca el trabajo en **Gualectuaychú**, que posee en su sala un panel de seguimiento en tiempo real para el seguimiento de COVID-19, dengue y sarampión. Dentro de la misma provincia cruzaremos una línea imaginaria para llegar a **Paraná**, en el límite con Santa Fe. Allí conoceremos el trabajo que está realizando la nueva Secretaria de Participación y Gestión Comunitaria, como un área transversal que incluye a la Sala de Situación de Salud Local.

Finalmente, conoceremos el trabajo desarrollado en dos municipios de Córdoba: **Río Ceballos** y **Onativo**, ambos activaron en el ámbito de sus Sala el Comité de Emergencia, en el primero de ellos se destaca el trabajo desarrollado sobre las ferias agroecológicas, mientras que en segundo se relatan especialmente las acciones desarrolladas para contener el dengue, otro foco importante de la emergencia sanitaria que vive nuestro país.



## MORENO

En el conurbano bonaerense la tarea frente al COVID-19 es de otra escala. El desafío es día a día y la ingeniería es compleja. La pandemia irrumpe agregando muchas dificultades a la situación social existente.

Moreno, a 36 Km. al oeste de la Ciudad de Buenos Aires, supera los 500 mil habitantes, con amplias franjas de población con altas necesidades básicas insatisfechas.

Al comienzo de la pandemia tuvieron que contener un brote que desató los primeros contagios por un joven llegado de Estados Unidos que participó de una fiesta de quince años. Muy prontamente organizaron un Comité de Crisis que se mantiene al frente donde trabaja el gabinete completo de la intendenta **Mariel Fernández**, la Secretaría de Salud, junto a otras Instituciones a nivel local. Esta misma organización tuvo que extender la capilaridad hacia los barrios donde también organizaron Comité por zona donde participan referentes barriales.



Trabajo comunitario del municipio de Moreno.



A partir de Junio, se realiza una estrecha colaboración entre el Programa de Abordaje Territorial local y el dispositivo DetectAr para la búsqueda activa de pacientes febriles, mediante el rastrillaje casa por casa. Los barrios son priorizados según un mapa de calor donde se considera la cantidad de casos activos, la densidad de población y el acceso a los efectores de salud. <http://mapas.moreno.gob.ar/>

## Múltiples acciones comunitarias

Moreno cuenta con una rica historia de participación social, de organización barrial y de trabajo comunitario. Y también con una extensa historia en el trabajo de promoción de la salud. Para el área de salud comunitaria la participación es un elemento central de la gestión municipal para la prevención y el cuidado de la salud.

Mientras la vida parece detenida por el Aislamiento Social Obligatorio, el trabajo municipal junto a las organizaciones sociales está en la primera línea sosteniendo la vida y los lazos comunitarios.

Todo debe moverse muy rápidamente, *“para nosotros el acceso a la información es el insumo básico para la participación”*, sostienen los miembros del área. *“Si tenemos la capacidad de incluir a la mayor cantidad de actores de la comunidad en nuestras estrategias, y sumarlos en las etapas de planificación y ejecución, habremos sido capaces de construir una herramienta que tiene muchas más posibilidades de cumplir con los objetivos de controlar la enfermedad, de cambiar hábitos poco saludables y de propiciar acciones que redunden en una mejora de la salud integral”*, dicen convencidos los integrantes del equipo de salud comunitaria.

Para prevenir la propagación de COVID-19 en las poblaciones más vulnerables, trabajan fuertemente el eje de la capacitación junto a promotores y nutricionistas brindando una caja de herramientas con videos explicativos para merenderos, comedores barriales, clubes, ollas comunitarias, centros de jubilados, capillas y otros espacios de culto religioso que extienden la ayuda social, trabajan recomendaciones para la zona de almacenamiento, elaboración, y reparto de alimentos, condiciones necesarias para una correcta manipulación de los alimentos, lavado de manos, sanitización y desinfección, distanciamiento social, uso y confección del tapabocas, y preparación de la dilución del cloro, entre otros conceptos.

Mientras la urgencia social aprieta, la coyuntura inaudita del momento obliga a desplegar múltiples acciones comunitarias.





## TANDIL

A partir de la contingencia de la pandemia el municipio de Tandil incrementó las acciones para el armado efectivo de la Sala de Situación. Por el momento se nutre fundamentalmente de información de coronavirus, pero también se actualizaron los datos demográficos, el mapa urbano y la georreferenciación de establecimientos sanitarios.

### **Sistema integrado de Salud Pública y Mesa de Trabajo Intersectorial**

La primera acción fue constituir el Comité de Seguimiento del Sistema Integrado de Salud Pública compuesto por el sector público y privado, como un órgano de consulta, elaboración de protocolos y recomendaciones para los equipos de salud y la comunidad.

La estrategia de abordaje implementada se basa en tres ejes fundamentales: la vigilancia epidemiológica, la intersectorialidad y la participación comunitaria. Este accionar se complementa con los aportes la Mesa de Trabajo Intersectorial, de conformación dinámica en función de las temáticas, donde interactúa en forma permanente con todos los sectores sociales, en un ámbito de debate e intercambio.



## Recuperando la normalidad

En la actualidad Tandil- con sólo 4 casos confirmados de COVID-19 ya recuperados- se encuentra en la Fase 5 del Aislamiento Social Obligatorio. Desde el 6 de junio se han reiniciado actividades sociales, recreativas, económicas y productivas. Sin embargo, se mantiene un estricto cumplimiento de los protocolos específicos y la responsabilidad comunitaria, un compromiso de los ciudadanos tandilenses.

## El componente científico-tecnológico

El municipio de Tandil y la Universidad Nacional del Centro de la Provincia de Buenos Aires firmaron un acuerdo del Bicentenario en el año 2018, logrando importantes acciones conjuntas.

La Universidad Nacional del Centro (UNICEN) tiene su sede central con asiento en Tandil, y otras tres sedes en Azul, Olavarría y Quequén-Necochea, nuclea a unos 13500 estudiantes en 11 Unidades Académicas. En virtud de este acuerdo, desde la pandemia la UNICEN y el Municipio de Tandil vienen trabajando juntos varias líneas de intervención: desde la acreditación del Instituto Malbrán para la realización de análisis del COVID-19 en el Laboratorio de la Facultad de Veterinaria, hasta una aplicación para Autoevaluación del Coronavirus <https://coronavirus.tandil.gov.ar/> donde es posible además recibir recomendaciones y seguimiento del Centro de Monitoreo de Problemas Respiratorios.

La aplicación es fruto del trabajo del Instituto Pladema de la Facultad de Ciencias Económicas de la UNICEN, reúne un equipo estable de investigadores formados en las áreas de ingeniería, computación y matemática, en coordinación con el Sistema Integrado de Salud Pública del municipio de Tandil.

Otro grupo de docentes e investigadores del equipo de geotecnologías del Centro de Información Geográfica (CIG) y del Instituto de Geografía, Historia y Ciencias Sociales (IGEHCs-CONICET) de la Facultad de Ciencias Humanas de la UNICEN están brindando interesantes aportes al Programa Voluntariado Universitario para la Emergencia Sanitaria desarrollando tareas vinculadas a producción, almacenamiento, difusión y análisis espacial de geodatos epidemiológicos, socioeconómicos y ambientales.



## GUALEGUAYCHÚ

Gualeguaychú cuenta con una Sala de Situación de Salud Local desde el 2013 y en el 2018 alcanzó la certificación como municipio Responsable.

La Sala está a cargo del equipo del Área de Promoción y Equidad de la Dirección de Derechos Humanos de la Secretaría de Desarrollo Social, Ambiente y Salud y concentra las estadísticas de natalidad y morbilidad de la ciudad entre otros indicadores. El trabajo se ha expandido más allá del set de indicadores, para constituirse en una herramienta de búsqueda y recopilación de datos para la elaboración de políticas públicas.

### Acuerdo con el Consejo Nacional de Coordinación de Políticas Sociales

Recientemente el municipio celebró un acuerdo en el 2019 con el Consejo Nacional de Coordinación de Políticas Sociales, para implementar los Objetivos de Desarrollo Sostenible en el Gobierno Local. En tal sentido, la Sala de Situación de Salud ha conformado una Mesa de Trabajo para el proceso de diagnóstico y localización de los objetivos para vincular el ordenamiento territorial con cuestiones de salud y ambiente para la ciudad.

Con el fin de abrir la Sala de Situación de Salud Local a la comunidad y comenzar un proceso de sociabilización de los datos, algunos de los cuales ya se encuentran con acceso público a través de la página web del municipio [www.gualeguaychu.gov.ar](http://www.gualeguaychu.gov.ar), se emiten informes regulares con los datos más relevantes, un boletín anual y un serie de de talleres con la comunidad.



Sala de Situación de Salud Local online



## El trabajo de la Sala en pandemia

En este particular contexto de pandemia de COVID-19, la Sala de Situación comenzó a trabajar de forma articulada con el Nodo de Epidemiología Departamental, ubicado en el Hospital Centenario. Además, realizan dos informes diarios acerca del estado de situación y se brinda la información necesaria para la base de datos de un panel de seguimiento (Aeroterra), el cual otorga un panorama en tiempo real para los principales actores involucrados en la toma de decisiones. La información llega a los tableros desde los registros de acceso a la ciudad, la SSSL, migraciones, 107 y la red de información local.

Cabe destacar que en la página web del Hospital Centenario se instaló un apartado de la SSSL, donde se actualiza de forma diaria el seguimiento no sólo de COVID-19 sino también de dengue y sarampión: [http://www.hospitalcentenario.com.ar/info/7/sala\\_de\\_situacion\\_de\\_salud\\_local\\_gualeguaychu/](http://www.hospitalcentenario.com.ar/info/7/sala_de_situacion_de_salud_local_gualeguaychu/)

## Grupos de Riesgo

Desde el Estado Municipal se instrumentan distintas estrategias para atender a la población de riesgo. Algunas de ellas son: "Voluntariado en tu cuadra", línea de ayuda a personas adultas mayores; "Encuesta sobre situaciones y contextos de vida durante el aislamiento" y una "Red Territorial de Educación Popular" con el fin de acompañar a familias con dificultades de acceder a la continuidad pedagógica, entre otras políticas de acompañamiento.

## PARANÁ

Desde diciembre de 2019 funciona en Paraná la nueva secretaria de Participación y Gestión Comunitaria, como un área transversal que incluye a la Sala de Situación de Salud Local.

Desde la nueva conducción **Nadia Ahumada**- Directora de Municipio Saludable y Articulación Programática- afirma que el espacio tiene como objetivo mejorar la planificación y el proceso de toma de decisión en el diseño de las políticas públicas.

En una primera etapa se desarrollaron los programas "Regresando a Casa" y "Repatriados", que permitió un seguimiento y una visión global del flujo de ingresos de personas y sus zonas de residencia.

Al comienzo de la emergencia la prioridad fue poner a disposición de la comunidad información que permitiera facilitar el cumplimiento del aislamiento preventivo y obligatorio.

Para ello se creó un mapa de georreferenciación de contactos útiles, para identificar negocios de cer-

canía e instituciones, con horarios y datos de contacto. También se estableció un convenio con la Facultad de Trabajo Social de la UNER, para coordinar la ayuda de las organizaciones territoriales. <https://covid19.parana.gob.ar/info/contactos.php>

Se conformó la Mesa de Coordinación en la Emergencia, cuyo trabajo con la Dirección de Comunidades Vecinales, permitió identificar a las personas mayores, con factores de riesgo de las áreas programáticas para efectuar la inmunización antigripal domiciliaria.

También se gestó el programa "Cuidarnos, fortalecimiento de salud en los barrios", para trabajar mitos y verdades del COVID-19. *En el video adjunto Neri Ribero*, director de Soporte a la Participación, nos cuenta de su organización.



## RÍO CEBALLOS

En el marco de la contingencia por la pandemia mundial de coronavirus las acciones del Programa a nivel municipal estuvieron enfocadas a optimizar la información en la Sala de Situación Local, coordinados por el COE provincial y municipal.

Según el Referente Municipal del Programa de Río Ceballos **Angel Darío Heredia**, el área de Salud determinó dos zonas delimitadas, una zona roja para pacientes con síntomas de COVID-19 en el CAPS Central y otra zona verde para los otros CAPS barriales, en el cual se descentralizaron las consultas de especialidades, vacunatorios y atención médica por programas.

Además, se trabajó con el personal de salud del ámbito público y privado de la ciudad realizando controles e hisopado.



Afiche impulsando ferias agroecológicas locales.

## Ferias agroecológicas

Desde el COE municipal en conjunto con la Dirección de Políticas Públicas Municipal se hizo hincapié en la estrategia sociosanitaria con un fuerte impulso del trabajo de las ferias agroecológicas locales y pequeños emprendedores de la ciudad, en el formato de entrega a domicilio, se trata de apoyar las redes y las pequeñas economías familiares y un alto valor nutritivo de los alimentos.

## Trabajo en red en Sierras Chicas

Río Ceballos comparte un trabajo en red con los intendentes de Sierras Chicas, que reúne a los municipios del noroeste de la Ciudad de Córdoba (Villa Cerro Azul, Agua de Oro, Mendiolaza, Salsipuedes, La Granja y El Manzano) quienes vienen coordinando políticas de vigilancia sanitaria en conjunto y les ha permitido que la ciudad hoy esté libre de casos de COVID-19, pudiendo aumentar el número de actividades sociales y laborales.

## ONCATIVO

El municipio de Oncativo en la provincia de Córdoba tiene una Mesa de Trabajo Intersectorial que transformó su trabajo con la pandemia en un Centro Operativo de Emergencia Local.

El intendente **Gastón Luis Re** fue convocando a distintas organizaciones a integrar un Comité de Asistencia Alimentaria para asistir a las familias que lo necesitan.

Este centro operativo organizó una campaña solidaria para armar los módulos alimentarios, elementos básicos de limpieza y pañales para bebés y para adultos. Hasta el momento Cáritas local recibió más de 900 kg. de alimentos como aporte a la tarea comunitaria.

Desde el mismo espacio de trabajo se realizan tareas de prevención como lavado de manos, uso del tapabocas, descacharrado por el dengue y los protocolos para la vivienda.



## Acciones contra el Dengue

Desde la Sala de Situación conjuntamente con la Mesa de Trabajo Intersectorial se desarrolló un trabajo conjunto con las distintas áreas municipales para hacer frente al Dengue, cuyas tareas de vigilancia epidemiológica permitieron detectar algunos casos y trabajarlos rápidamente.

Desde el año pasado el responsable del Organismo Regional de Control -**Marcelo Ramonda**- visitó los colegios primarios y secundarios brindando información a los estudiantes sobre las formas de transmisión, las principales manifestaciones clínicas y sobre todo las tareas comunitarias para la prevención del dengue.

Por otra parte, la directora del hospital -**Mercedes Cosimi**-, a través de los distintos medios de comunicación locales difundió los principales síntomas de alerta para toda la población. El hospital municipal articuló con las clínicas y sanatorios privados para la entrega del tubo Vacutainer con la Ficha Epidemiológica para ser remitida al laboratorio Central.

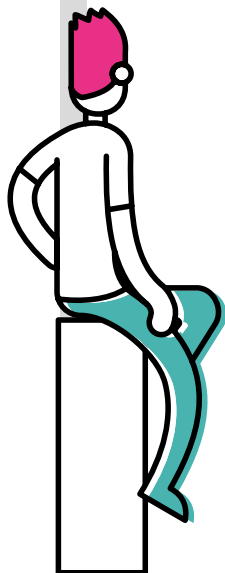
Desde Obras y Servicios Públicos se organizó el descacharreo por sectores y la fumigación de los espacios verdes debido a la gran cantidad de mosquitos adultos que proliferaron durante el verano.



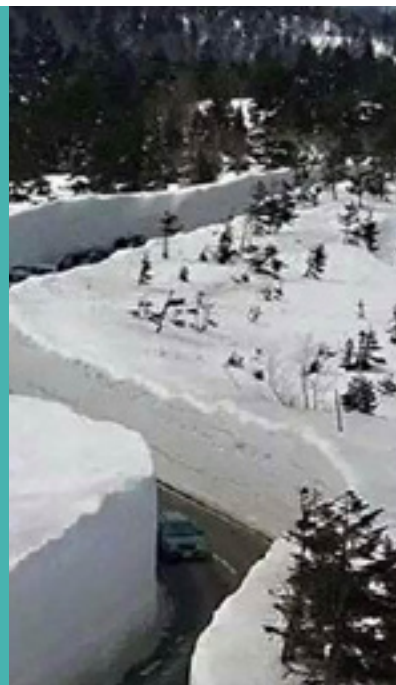
Acciones contra el dengue.



## Patagonia bajo cero



Intensas nevadas en el sur complican la circulación vehicular. En algunos tramos se acumularon alrededor de 70 centímetros de nieve sobre la calzada. Además, tras las fuertes y persistente nevadas que afectan a las provincias de Santa Cruz, Neuquén, Río Negro, Chubut y Tierra del Fuego, se están estudiando medidas extraordinarias, como la emergencia agropecuaria.



## Región Patagonia

Es la región más extensa del país y con densidad poblacional baja comparado con el resto de la Argentina. En estos momentos, en el cierre de este boletín, la Patagonia registra diferentes focos de casos de COVID a lo largo de su territorio, puntualmente en Tierra del Fuego y el Alto Valle de Río Negro. A este panorama de dinámica permanente se le suma a esta región el factor climático, registrándose las nevadas más intensas en los últimos 10 años. Tierra del Fuego fue una de las primeras provincias en registrar casos de COVID-19 positivo debido al intenso turismo internacional en temporada de cruceros. Como primeras medidas preventivas frente a la pandemia, debieron cancelar vuelos, cerrar puertos y custodiar la frontera con Chile. El número de contagios hasta julio se había controlado llegando a estar 23 días sin casos, pero en los primeros días del mes, la provincia volvió a tener un rebrote debido a contagios en un buque pesquero que hizo disparar nuevamente los números de positivos. Si algo nos enseña esta pandemia es que la realidad es muy dinámica y vertiginosa. Algo similar sucede con el repunte de casos en la Patagonia norte, allí en el Alto Valle, donde la conexión entre las dos provincias, Río Negro y Neuquén, es constante y fluida. En esta parte de la Patagonia varios de sus habitantes viven en una provincia, pero trabajan en otra, por lo que el intercambio y tránsito de un lugar a otro es inevitable.

A continuación, recorreremos las experiencias de los municipios de **Río Grande** en Tierra del Fuego, **General Roca** en Río Negro, **Neuquén Capital** y **Plaza Huincul** de la provincia de Neuquén, junto a **Los Antiguos**, en Santa Cruz, una localidad muy pequeña en la frontera con Chile.



## RÍO GRANDE

Es la primera ciudad con la que uno se topa al ingresar por tierra a la isla de Tierra del Fuego. Netamente industrial, en el año 2010 contaba con una población de 66 mil habitantes, pasando a tener en 2019 un estimado de más de 100 mil habitantes. En cuanto a la organización del sistema de salud, apenas comenzado el Aislamiento Social Obligatorio se cerraron todos los centros de atención médica privados sin internación, quedando únicamente los 3 Centros de Salud Municipales (CSM) y algunos CAPS para la atención de pacientes no COVID-19 o con sospecha. El Hospital Regional local se destinó únicamente para atención de pacientes COVID-19.

Inicialmente, y mediante convenio con 2 instituciones privadas que contaban con atención de 2º nivel e internación, se resolvieron parcialmente los casos *no covid* y gracias a la poca cantidad de pacientes positivos en la ciudad, al mes se retomó la atención en el área de internación y atención de urgencias de otra índole en el Hospital Regional Río Grande, sin dejar de mantener el protocolo de COVID-19.

### Aumento de casos de ansiedad

El Aislamiento Social Obligatorio generó aumento en cuadros de ansiedad en personas con diagnóstico previo y sin diagnóstico. Para esto, desde el área de Salud Mental, se crearon dos líneas telefónicas de guardia para atención de personas con reacciones emocionales esperables en tiempo de aislamiento, donde han trabajado técnicas dirigidas. Se avanzó además con la vía tele asistencia en casos en que el cuadro requería una terapia psicológica específica. Los pacientes que mantenían tratamiento psicológico y psiquiátrico de manera regular, lo han seguido haciendo vía video consulta. Sólo durante junio, por ejemplo, se atendieron 90 consultas por la guardia, se realizaron 113 consultas con psicólogas y 20 con la psiquiatra.





## La salud sexual no se ha dejado de lado

Se habilitaron consultas por mail, telefónicas, y presenciales a medida que se fue abriendo el Aislamiento Social. A partir de la flexibilización de las medidas, desde el Espacio Joven se han creado 7 Puntos ESI en diferentes lugares de la ciudad con el fin de realizar consejería y asesoramiento en anticoncepción, además de facilitar insumos de anticoncepción a quien lo requiera. a su vez, han trabajado de manera articulada con los consultorios de Ginecología en caso de necesidad. Se ha mantenido la Consejería COPATE (Control Para Testeo), que abarcaba inicialmente solo consejería y testeo de HIV y Hepatitis B, pero que incluye consejería integral de Salud Sexual y Reproductiva, dirigida a adolescentes y jóvenes, abordando temáticas variadas, incluidas las de género. El Programa COPATE atendió 80 consultas de chicos (adolescentes y adultos jóvenes).

## LOS ANTIGUOS

Los Antiguos es una pequeña localidad de Santa Cruz de más de 3 mil habitantes según el último censo nacional, ubicado en la frontera con Chile. Se encuentra a 1056 km de Río Gallegos, en el Noroeste de la provincia, en la costa sur del Lago Buenos Aires, y a orillas del río Los Antiguos. El entorno está configurado por las estribaciones orientales de la cordillera de los Andes y la Meseta del Lago Buenos Aires.

Desde antes de anunciarse el Aislamiento Social Obligatorio, el municipio debió reactivar el Comité Operativo de Emergencia conformado por el intendente municipal **Guillermo Mercado**, asesores municipales, concejales, directores del hospital, Bomberos, Prefectura Naval, Gendarmería, Defensa Civil y Secretaría de Turismo, entre otros. Además de respetar los protocolos nacional y provincial, debido a su cercanía con el país vecino, Los Antiguos tuvo que implementar rápidamente controles en su frontera.



Los Antiguos, Santa Cruz.



Se llevaron a cabo operativos de control en las tres vías de acceso a la localidad (Ruta Provincial N° 43, Ruta Provincial N° 41, paso fronterizo), con el objetivo de identificar y clasificar a las personas que ingresan según criterios epidemiológicos que son los que definen a un caso sospechoso, probable o confirmado. Se tomaron datos, medidas preventivas a extranjeros y evaluando el tiempo de estadía en el país. Al ser localidad fronteriza se trabajó articuladamente con el Comité de Emergencias del país vecino, como así también se estuvo en comunicación continua con el provincial y nacional. En lo que se refiere a la comunicación, se redactaron comunicados oficiales diarios del Comité local para su posterior difusión. Hasta el momento, Los Antiguos no registró casos de COVID positivos.

## GENERAL ROCA

La ciudad de General Roca está ubicada en el norte de la Patagonia, en la margen norte del río Negro dentro de la microrregión del Alto Valle. Es la segunda ciudad más poblada de la parte rionegrina del Alto Valle y la tercera ciudad más poblada de la provincia (después de las ciudades de San Carlos de Bariloche y Cipolletti).

La agricultura de frutas y hortalizas bajo riego, es la actividad económica más importante en la zona rural del ejido, mientras que el comercio, los servicios y las industrias derivadas de la economía frutihortícola y vitivinícola son los motores económicos de la ciudad.

Teniendo en cuenta este contexto, en la importancia de la agricultura en esta región del país, a continuación detallaremos una de las estrategias de este municipios en tiempos de COVID-19.

### **Alimentación saludable en tiempos de pandemia**

Con la premisa de que una alimentación saludable previene enfermedades y aumenta la inmunidad en el cuerpo, el municipio de Roca se propuso brindar a través de Talleres de Alimentación Saludable y Consciente, la información necesaria para lograr una conexión con la alimentación sana, la cocina y los sabores.

Atendiendo a la situación de pandemia, se proyectó un ciclo de cinco Talleres Virtuales de Cocina Saludable y Consciente en tiempos de COVID-19, en los cuales una nutricionista abordó temáticas sobre cómo comer natural, cuáles son los alimentos con mayor vitalidad y cuáles los que aportan la mayor cantidad de los nutrientes para incluirlos en las comidas diarias. Además, se publicaron recetas sencillas para realizar en casa en estos días de aislamiento.



Estos talleres se programan como una continuidad respecto a los “cursos de alimentación Saludable y consciente” que desde el año 2018 se llevan adelante en Centros Comunitarios Barriales, con el objetivo de acercar estas propuestas a los sectores periféricos que cuentan con mayores dificultades para acceder a este tipo de alimentación, no sólo por carencias económicas sino también muchas veces por falta de información.

En esta oportunidad, los talleres fueron transmitidos dos veces por semana (martes y jueves) en los sitios del municipio de Roca y por Youtube.

### **Cursos de huerta agroecológica**

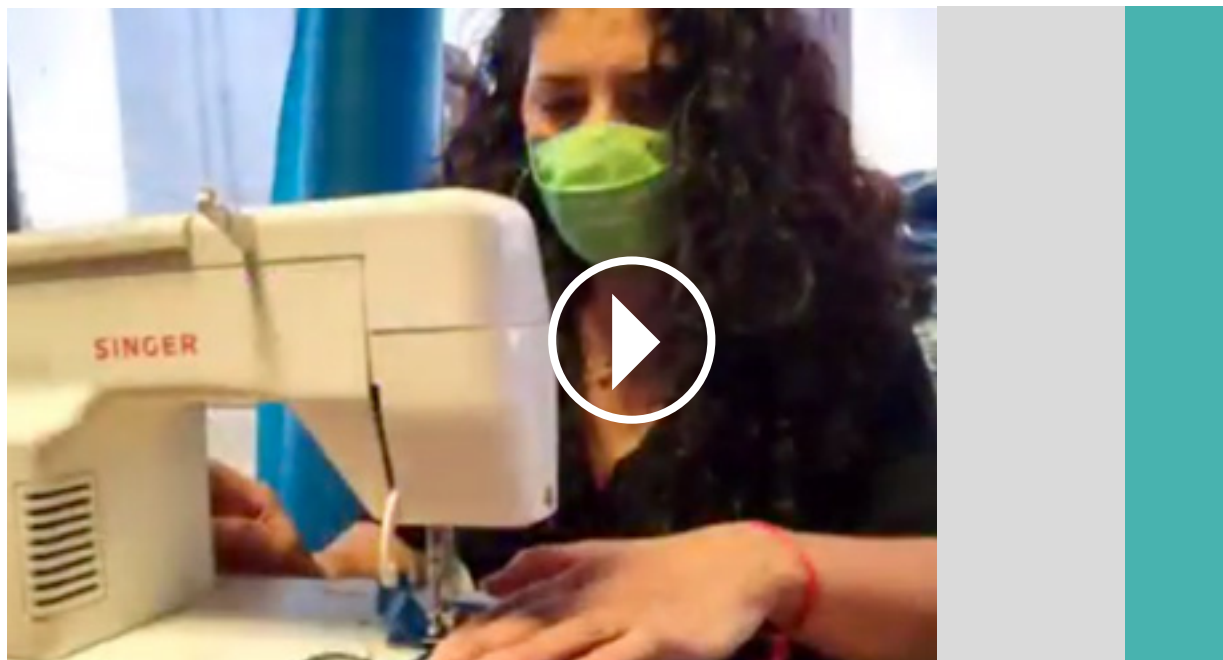
Entendiendo la relevancia que cobra la soberanía alimentaria, especialmente en estos tiempos, se diseñó también una propuesta virtual para el dictado de dos encuentros sobre huerta agroecológica de otoño-invierno, durante abril.

Las capacitaciones fueron dictadas por profesionales del INTA Agencia de Extensión Rural General Roca y organizadas por la Secretaría de Producción y Desarrollo Sostenible. En este caso, también se propuso brindar continuidad a una iniciativa que se viene desarrollando desde hace ya 3 años, llevando adelante talleres de huerta agroecológica de otoño-invierno y de primavera-verano abiertos a toda la comunidad. Los encuentros fueron transmitidos en vivo por Facebook e Instagram del municipio de Roca, con una destacable participación. Además, y para respaldar la promoción de la realización de huerta, se entregaron alrededor de 500 kits de semillas para huertas familiares de otoño-invierno, aportadas por el Programa PRO Huerta.

## **NEUQUÉN CAPITAL**

Es la ciudad capital de la provincia que cuenta con más de 230 mil habitantes según el último censo. También forma parte, al igual que General Roca, de la micro-región del Alto Valle del Río Negro. Resulta importante mencionar esto, ya que el intercambio continuo entre las provincias de Neuquén y Río Negro, hace que el Alto Valle sea una de las regiones críticas de cantidad de casos de COVID-19 dentro de la Patagonia.

Neuquén ingresó al Programa en 2010, pudiendo conformar su Sala de Situación Local en 2015. En la actualidad está compuesta por representantes del Ministerio de Salud de la Provincia, de la Subsecretaría de Hábitos Saludables, de Desarrollo Social municipal y de las áreas de Adultos Mayores, Niños



y Adolescentes. Dado que la Sala estaba activa al momento de decretarse la emergencia nacional se pudieron desarrollar medidas tales como campaña de vacunación antigripal gratuita para adultos mayores y personas de riesgo; confección de 60000 barbijos para sectores vulnerables y campañas de difusión masiva sobre las medidas preventivas a través de redes sociales.

A su vez se confeccionaron protocolos de reapertura de Ferias Municipales y de la Sala de Elaboración de Alimentos dependiente de Agricultura Urbana. En relación a esto, se dictaron capacitación presencial y virtual a feriantes, productores, personal de limpieza y administrativos de cómo aplicar tal protocolo.

## PLAZA HUINCUL

A una hora y media de la capital de la provincia y vecina de la ciudad de Cutral Có, se encuentra Plaza Huincul, una localidad de 13 mil habitantes según el censo del 2010. Luego de dos semanas de iniciado el Aislamiento Social Obligatorio, el área de Municipio Saludable fue convocado por el intendente para diseñar junto a demás integrantes de la MTI un dispositivo que permita brindar contención emocional a la población. De esta manera, surge la necesidad de creación de una Red de Contención Psicosocial para todos los habitantes que requieran de primeros auxilios psicológicos y emocionales, sin que ello implique un tratamiento psicológico.



Para el lanzamiento de esta red intervienen equipos técnicos y no técnicos de diferentes áreas con el objetivo de brindar a través de una línea telefónica los primeros auxilios psicológicos y emocionales a las personas de las localidades de Plaza Huincul y Cutral Co. Se registran también diferentes emergentes sociales, que son coordinados con la Secretaría de Desarrollo (víveres, medicamentos, bonos de gas, etc.) para dar respuesta a los vecinos. Otra de las demandas ha sido la actividad lúdica, por ello se realizaron kit de juegos para entregar a las diferentes familias con niños que no tienen conectividad a Internet.

### **Dispositivo de intervención frente a situaciones de vulnerabilidad de niños, niñas y adolescentes**

Además de la Red de Contención Psicosocial, se hizo otro dispositivo que tiene por objetivo la promoción y protección de los derechos de niños, niñas y adolescentes en situación de vulnerabilidad. Debido al aislamiento social, los menores no están asistiendo a instituciones educativas, lugares privilegiados que operan como "caja de resonancia" de las situaciones socio-económico-sanitarias de la población. Para ello se contó con el asesoramiento de la Defensoría de los Derechos de los niños, niñas y adolescentes, y con la participación de equipos técnicos de las áreas de Salud Mental, Servicio Social, Pediatría, entre otros.

### **Charlas de Prevención de Suicidio y Autolesiones**

Por último, cabe destacar que el área de Promoción de Salud en conjunto con el equipo de Interventores Comunitarios en Prevención de Suicidio, efectuaron dos capacitaciones virtuales durante junio, sobre prevención de suicidio y prevención de autolesiones. Estas charlas fueron solicitadas por la coordinación provincial para hacer efectiva su difusión a toda la provincia.



## Región Nea

En el NEA abordaremos las dificultades presentes en algunos Municipios que se encuentran en zona de frontera con Brasil o Paraguay, o donde por su enclave particular necesitan de una articulación inter-jurisdiccional. La provincia de Corrientes viene transitando la fase 5 del aislamiento social preventivo. Conoceremos de cerca el trabajo en **Paso de los Libres, Garruchos, El Sombrero, Mburucuyá e Ituzaingó**. También de esta zona del litoral tenemos el reporte de **Apóstoles** en la provincia de Misiones, sin casos positivos de COVID-19 continúan afianzando el trabajo realizado.

### PASO DE LOS LIBRES

Frente a la emergencia sanitaria por la pandemia de COVID-19 se encendieron las alertas en la ciudad correntina de Paso de los Libres. Rápidamente se organizó un comité de emergencia. La frontera con Brasil, exige otra dinámica. Paso de los Libres posee una interconexión vial con la ciudad brasileña Uruguayana por el Puente Internacional "Agustín P. Justo- Getulio Vargas" sobre el río Uruguay, con un constante movimiento fronterizo.

Desde el año pasado Paso de los Libres cuenta con una Sala de Situación de Salud Local con una fluida comunicación entre sus actores principales que les permite monitorear la situación. El Comité de Emergencia reúne a las autoridades del municipio, fuerzas de seguridad, autoridades de Salud Pública Provincial y Municipal, Sanidad de Frontera. Participan también otros organismos como Defensa Civil, Dirección de Bromatología y Dirección de Comercio.

#### La frontera con Brasil

Una de las primeras acciones tomadas fue restringir el ingreso y disponer de un alojamiento fuera de la ciudad para que las personas no residentes cumplan el Aislamiento Social Obligatorio de 14 días. El gobierno nacional por su parte, dispuso ya el 16 de marzo el cierre de los pasos fronterizos. La actividad habitual de tránsito de personas vive por estos días una situación atípica. En el paso fronterizo con Uruguayana sólo se permite el ingreso de residentes argentinos, mientras el transporte de camiones continúa con controles de desinfección y permisos de circulación a cargo del Centro de Frontera.

En diferentes puntos, personal de Salud de la provincia y del municipio, junto a Sanidad de Frontera llevan a cabo controles de la población, con toma de temperatura, test de olfato y permisos de circulación.



*Vacunatorio Central Municipal de Paso de los Libres.*

Para la atención de los grupos de riesgo se dispuso la vacunación preventiva antigripal y antineumocócica en domicilio. Las medidas tomadas por el Comité son difundidas a la comunidad por las redes sociales oficiales, medios radiales y auto parlante.

## GARRUCHOS

Sobre la margen derecha del Río Uruguay se encuentra Garruchos, una pequeña localidad correntina que se ubica a menos de 10 km de la provincia de Misiones. Tiene un enclave muy particular porque es





un paso fronterizo con su homónima en Brasil, a través de su puerto natural, comparte fuerte vínculos culturales y económicos.

El municipio de Garruchos declara tempranamente la alerta sanitaria el 13 de marzo de 2020. A partir de ese momento comienza un trabajo coordinado con las diferentes administraciones estatales. A penas cinco después se conforma el Comité de Crisis en la misma sede de la Sala de Situación de Salud Local, que funciona desde el año pasado.

Gendarmería Nacional y la Prefectura Naval Argentina encargadas de custodiar los pasos fronterizos, implementaron operativos de emergencia sanitaria reforzando los controles para evitar el ingreso de nuevos casos, sobre todo debido a la dramática situación que vive Brasil por el coronavirus.

En la fase 1 de la pandemia Garruchos limitó la circulación y el tránsito vecinal. A través de un convenio con la localidad vecina de Azara cerraron los accesos con montículos de tierra dejando solamente un acceso al pueblo -sobre la Ruta Provincial N° 37 con vinculación a la Ruta N° 94- en el cual permanece un puesto con personal policial y de salud pública, cuyo trabajo es chequear a cada vehículo que ingresa, con los controles necesarios. La provincia de Corrientes fue la primera provincia argentina en ingresar a la fase 5 del distanciamiento social preventivo de la emergencia sanitaria por el coronavirus. Sin embargo, los controles de los pasos e ingresos siguen en alerta como el primer día.

## La ayuda social

Desde la misma sede de la Sala de Situación en Garruchos el Comité de Crisis organizó la ayuda para los adultos mayores, sobre todo en las primeras semanas de la fase 1. También se confeccionaron barbijos





para la comunidad, mientras el personal de salud y seguridad fue provisto de los materiales de protección especial y desinfección personal.

Desde la Sala de Situación se imparte el Taller de Huerta, cuya docente reside fuera de la provincia. Para continuar con las clases la docente envía el material por correo electrónico que es retirado por los tutores. Todos juntos participaron del acto virtual por el Día del Medio Ambiente, el pasado 5 de Junio, compartiendo sus logros.

## MBURUCUYÁ

Mburucuyá, es una pequeña localidad correntina que se encuentra a 148 km de la capital provincial.

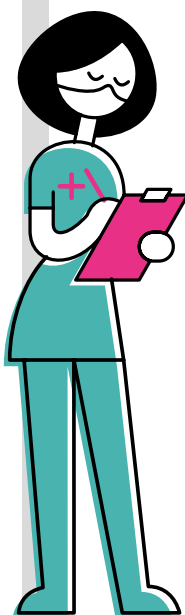
Accedió a la categoría de Titular del Programa Municipios y Ciudades Saludables en el último trimestre del año pasado.

La pandemia los sorprendió en plena elaboración de su sala evaluando los servicios de apoyo a la atención sanitaria, prevención y control de infecciones, manejo clínico y comunicación de riesgos, en consonancia con las líneas de acción prioritarias en la emergencia por pandemia de coronavirus.



### El Sombrero

Sobre la Ruta Nacional N° 12, a 25 km. de la ciudad de Corrientes, se encuentra El Sombrero, un joven municipio que reúne una importante actividad agropecuaria, sede además de una delegación regional del INTA.



## La prioridad en los adultos mayores

Según nos cuentan su equipo de trabajo entre las actividades primordiales se trabajó sobre las personas más vulnerables de la población y donde el virus puede tener consecuencias más graves, como las personas mayores de 60 años y las que poseen factores de riesgos. Se aplicaron vacunas antigripales y contra el neumococo. También se trabajó especialmente con el Hogar de Ancianos con normas y protocolos para el manejo de elementos de bioseguridad y la restricción de visitas.

El equipo de trabajo municipal también implementa y difunde las medidas de bioseguridad en la población en general como ser la utilización obligatoria del barbijo, lavado de manos y distanciamiento social. Se ha suministrado alcohol en gel y rociadores a los comerciantes con atención al público.



*Vacunación de adultos mayores*

## Controles en los accesos

Como en toda la provincia de Corrientes se han colocado puestos sanitarios en los tres accesos a la localidad de Mburucuyá donde se toman los datos a todas las personas que ingresan, también se les realiza un control de temperatura y prueba del olfato. Se adquirió por parte de la municipalidad 2 cabinas de desinfección para personas, 1 equipo para desinfección manual de vehículos y otro con sensores.

En Mburucuyá no hubo hasta el momento casos de COVID-19. La provincia, como ya comentamos, se encuentra en la fase 5 del aislamiento social, pero continúan extremando las medidas ya que en la localidad cercana de Saladas, que se encuentra a sólo 50 km, hay 8 casos activos y muchos mburucuyanans se trasladan allí en forma habitual.

El eslogan en la ciudad es "juntos es mejor". Como tantos otros puntos del país la insistencia es el trabajo conjunto y la responsabilidad ciudadana.

## ITUZAINGÓ

Ituzaingó, se encuentra frente al río Paraná en el límite norte de la provincia de Corrientes, cuya zona está dominada por la presencia de la represa hidroeléctrica Yacretá -Apipé que Argentina comparte con Paraguay.

A principios de la pandemia se limitó el movimiento migratorio turístico al Paraguay, sólo se permitió el paso al puente levadizo sobre el canal de navegación de los operadores de la central Hidroeléctrica, como trabajadores esenciales. Yacretá desempeña un rol clave en el abastecimiento energético del país.

El municipio de Ituzaingó no posee Sala de Situación de Salud. Sin embargo, durante el mes de marzo de 2020, a poco de comenzar la pandemia organizaron un Comité de Emergencia, basado en la estructura de la Junta de Defensa Civil, que ya había tenido funciones sanitarias para atender al otro flagelo sanitario regional, el dengue.



Desde el Comité de Emergencia fueron monitoreando los datos sanitarios que llegaban del Hospital Billinghurst y del equipo de salud municipal. El pulso de la ciudad y sus actividades en las diferentes fases del aislamiento son coordinadas por: Dirección de Comercio, Deportes y Turismo, mientras que la seguridad y los accesos están a cargo de la Policía provincial, la prefectura Naval y la Gendarmería Nacional.

Del primer caso sospechoso y la parálisis total hoy Ituzaingó transita un proceso de flexibilización de su aislamiento social preventivo en fase 5, como toda la provincia; con muchas actividades económicas y de esparcimiento permitidas. El municipio adquirió termómetros infrarrojos, se construyó un arco de riego desinfectante para los vehículos que ingresan a la ciudad y también se construyó un pasillo para control termográfico de las personas que circulan por la Ruta Nacional N°12, manteniendo el control de las personas que ingresan y egresan de Ituzaingó.

El área de salud continúa con los operativos integrales en los barrios reforzando la vacunación, entrega de medicamentos y leche, atención médica, descacharreo y control vectorial de dengue casa por casa. Mientras el área social habilita nuevos comedores en barrios donde antes no tenían esta asistencia y ofrece talleres virtuales para reactivar algunas actividades productivas.



## APÓSTOLES

El Municipio de Apóstoles, se encuentra a 63 km de Posadas y a sólo 5 km del límite con la provincia de Corrientes.

La Sala de Situación de Salud Local fue inaugurada en Apóstoles en el año 2015 pero se encontraba inactiva cuando se desató la pandemia. Según los protagonistas se hizo visiblemente necesario reactivar la sala y sus mecanismos de participación. Rápidamente se rehabilitaron las reuniones donde participaron los distintos funcionarios municipales, referentes locales de salud, seguridad, actores sociales y comunitarios y organizaron un Comité de Emergencias.

Primero se delinearón las prioridades de intervención de acuerdo al análisis de sistemas y servicios de salud, como la provisión de insumos de protección para el personal que desarrolla actividades esenciales, adecuación de espacios alternativos con camas para albergar casos sospechosos de coronavirus, en el Complejo Deportivo.

En un trabajo articulado con diferentes actores sociales se realizan ollas populares en barrios vulnerables, respetando las medidas de bioseguridad y distanciamiento social.

La cercanía que tiene Apóstoles con la provincia de Corrientes hizo necesario establecer un puesto sanitario en el puente que los une a Colonia Liebig, además de una necesaria coordinación para los controles interprovinciales donde participan referentes de salud, fuerzas de seguridad y obras públicas.

La sala viene monitoreando las acciones mediante registros y sociabilización de cumplimiento de los objetivos propuestos. También realiza una permanente sensibilización y concientización a la comuni-





dad con spot publicitarios difundidos a través de los medios locales y mediante difusión callejera como los móviles con parlantes, para informar a los vecinos las medidas que se van tomando.

Sin casos positivos de COVID-19, el Municipio afianza el trabajo realizado.

## Región Cuyo

A continuación, comentaremos las experiencias de 10 municipios de la provincia de Mendoza y San Juan. En el caso de Mendoza, relataremos las estrategias que llevaron a cabo tres ciudades muy pobladas que integran el Gran Mendoza, como son los casos de **Las Heras**, **Godoy Cruz** y **Maipú**.

También conoceremos la experiencia de **Junín** ubicado a solo 50 km de la ciudad Capital, y **General Alvear**, una de las principales ciudades del sur de la provincia.

Por otra parte, conoceremos las medidas que tomaron algunos municipios de San Juan como son los casos de tres ciudades muy cercanas entre sí: **San Juan Capital**, **Santa Lucía** y **Rawson**. Además, veremos cómo actuó **Jachal**, ubicado a más de 150 km de la capital, y otro municipio de apenas 500 habitantes, como es el caso de **Iglesia**.

## GENERAL ALVEAR

Con casi 30 mil habitantes, es una de las principales ciudades del sur de la provincia de Mendoza. Posee una ubicación estratégica, en la intersección de la Ruta Nacional N° 188 y Ruta Nacional N° 143, que permiten acceder fácilmente a diferentes puntos del país alcanzando así mercados internacionales miembros de Mercosur, en especial Brasil.

### Controles en los ingresos y trabajo de georreferenciación

Precisamente por estar atravesada por dos rutas nacionales, fue necesario abordar desde el inicio de la pandemia controles estrictos mediante la implementación de toma de temperatura corporal en los ingresos provinciales. Para ello se adquirieron dos termómetros clínicos a distancia.



A través de su Sala de Situación de Salud Local, que desde sus inicios integra el Comité de Crisis departamental, llevó adelante un trabajo de georreferenciación conjuntamente con personal de la Dirección de Deportes, Actividad Física y Recreación, y la Dirección de Turismo. Se confeccionó una base de datos que permitió visualizar las personas ingresadas al departamento que debían guardar aislamiento obligatorio en sitios designados por autoridades locales.

Además, se han llevado adelante operativos itinerantes donde se registró temperatura corporal y verificación de circulación de personas en la vía pública según DNI, en forma conjunta con policía de tránsito municipal y diferentes áreas.

Por otra parte, se implementó una campaña denominada "Preventores locales de salud", donde personal municipal visitaron 507 comercios de la zona urbana y distritos, verificando el cumplimiento de las medidas dispuestas. La base de datos fue útil para conocer aquellos puntos que debían reforzarse y continuar avanzando en cuanto a la posibilidad de liberar otras actividades a nivel local.

Para este municipio cuya categoría es Saludable, la Sala de Situación de Salud Local representó en esta pandemia un centro de procesamiento de información que permitió detectar los problemas y necesidades, y elaborar estrategias y tomar decisiones oportunas.



## Municipios del Gran Mendoza: Las Heras, Godoy Cruz y Maipú



### LAS HERAS

Es una ciudad de más de 200 mil habitantes que limita al sur con la ciudad de Mendoza, junto con la cual forma parte del Gran Mendoza. Se encuentra a escasos 4 kilómetros de la capital provincial.

Las Heras ingresó al Programa de Municipios Saludables en el 2004, alcanzando la categoría de Responsable. La Sala se encontraba activa al momento del comienzo de la pandemia lo que facilitó la planificación de actividades conjuntas. El monitoreo de resultados de estas acciones se fue dando de manera semanal, y cada semana se realizaron reuniones con los representantes de diferentes áreas en un primer momento utilizando herramientas tecnológicas y a medida que fue flexibilizándose el Aislamiento Social Obligatorio, de forma presencial.

Desde el día 10 de marzo se realizaron reuniones con el intendente **Mario Daniel Orozco** e inmediatamente se creó el Comité de Crisis encargado de controlar toda situación referida a COVID-19, no sólo en el área de salud sino en cualquier competencia municipal. Entre las medidas implementadas durante la cuarentena, se crearon los centros de atención respiratorios COVID-19 para brindar la atención a la comunidad, localizándolos por distrito, en Panquehua, Ciudad, Plumerillo, Algarrobal y Borbollón.



Cuadrilla de desinfección municipal.





Asimismo, se crearon 3 centros vacunatorios para poder asistir a la comunidad mediante la prevención en Ciudad, Panquehua y Plumerillo. Para esto se suministró a cada equipo la indumentaria debida y se realizó la compra de termómetros infrarrojos para controlar mejor los síntomas al realizar el *triage* de la comunidad. Además, se creó la cuadrilla de desinfección municipal la cual diariamente presta servicio a bancos, cajeros, comisarías, centros de salud municipales y ministeriales, registro civil, plazas, hospitales, paradas de colectivos, barrios, oficinas municipales y todas aquellas que no lo sean, pero lo requieran. Para Las Heras contar con una Sala de Situación de Salud Local fue muy importante en esta contienda ya que permitió enfocar que el COVID-19 no es solo una problemática a nivel de salud, sino que engloba muchos factores que afectan a la comunidad que depende del municipio. En este sentido, creen que fue de mucha utilidad conversar entre todos los que integran la sala y abordar la problemática uniendo esfuerzos en conjunto.

## GODOY CRUZ

Es una ciudad de más de 200 mil habitantes, ubicada apenas a 9 kilómetros por ruta de la ciudad capital. Forma parte, al igual que Las Heras, del Gran Mendoza, una extensa aglomeración urbana desarrollada en torno a la ciudad de Mendoza.

Este municipio está en el Programa desde el año 2006, logrando la categoría de Responsable. Desde el primer momento de la pandemia la Municipalidad de Godoy Cruz trabajó de manera transdisciplinaria involucrando a todas las secretarías que la integran, garantizando los servicios esenciales y promoviendo las medidas preventivas sanitarias necesarias. Entre las medidas que llevó a cabo se pueden mencionar la instalación del Centro Centinela COVID-19 en Puerto Seco, con testeos rápidos y control de ingreso y egreso de transportistas, y la habilitación de 5 Centros COVID y 3 albergues ubicados estratégicamente abarcando todo el territorio departamental.

Asimismo, se asistió con módulos alimentarios a personas mayores y grupos vulnerables con entregas a domicilio, y se realizaron operativos sanitarios en barrios populares con relevamiento, entrega de folleto informativo y kit de higiene y limpieza. Además, se instalaron dispositivos sanitizantes para higiene de manos en lugares de mayor circulación de personas y se realizaron operativos de desinfección barrio por barrio y en espacios públicos con drones. Entre otras medidas se pueden destacar la donación de tablets y celulares para que estudiantes continúen con sus actividades escolares, y la realización de cursos, talleres y clases virtuales con diferentes propuestas.



Por último, Godoy Cruz lanzó un financiamiento con microcréditos para comenzar proyectos y potenciar los existentes, y se difundió un microsítio en la página municipal "Punto Pyme", con capacitaciones en uso de tecnología y ventas digitales.



Operativos de desinfección en espacios públicos.

Argentina **unida**

## MAIPÚ

Es otra de las grandes localidades que rodean a la ciudad capital y también forma parte del Gran Mendoza. La distancia de Maipú a Mendoza es de 15 km.



Este municipio de casi 200 mil habitantes, ingresó al Programa en el año 2004, logrando la categoría de Responsable. La Sala de Situación de Salud de Maipú desde su inauguración está funcionando con una amplia base de datos con información de los determinantes. Frente a la emergencia de COVID-19 la prioridad fue la actualización de datos a diario, y a través de la georeferenciación de los pacientes positivos se activaron los protocolos sanitarios correspondientes, realizando desinfecciones en el barrio o zona de influencia, testeos rápidos IgG/IgM para detección de anticuerpos en la población en observación, y monitoreando de cerca cada foco de la cadena de contagios de cada paciente.



La recorrida se hizo casa por casa y el Ministerio visitó la zona con sus agentes sanitarios para llevar adelante el trabajo de constatación y prevención. La Municipalidad con sus equipos técnicos se ocupan de entregar en cada hogar sanitizantes, productos de limpieza y lavandina.

Otra de las estrategias implementadas fue el uso de megáfonos en los lugares más concurridos para recordar las medidas.

Por otra parte, también se inspeccionaron bares y locales de comida para verificar el cumplimiento de los protocolos sanitarios por parte de los propietarios, para garantizar medidas preventivas y de seguridad a los consumidores.

## JUNÍN

Esta ciudad de 40 mil habitantes está ubicada al este de Mendoza Capital, a tan solo 50 kilómetros. Sus principales actividades son el cultivo de vid, olivo, frutales y verduras, así como la avícola. Junín cuenta con aproximadamente el 93 % de su territorio cultivado.

Este municipio ingresó al Programa en el año 2007 y cuenta con una Sala de Situación de Salud desde el 2014, que se reactivó con la pandemia.

Desde el inicio del Aislamiento Social Obligatorio se implementaron acciones trabajando en red con otras áreas, como por ejemplo, acondicionamiento de dependencias de distintos efectores de salud,



Medidas de prevención en Junín.



control y asistencia a geriátricos del departamento, o confecciones de barbijos y batas que han sido distribuidos a personal municipal, efectivos policiales y efectores de la salud.

Además, se elaboraron barbijos inclusivos para hipoacúsicos y se hicieron máscaras protectoras de material reciclado del plástico. Cabe señalar, que el Departamento de Junín cuenta con una planta de reciclado donde se desarrollan distintos proyectos.

A su vez, se llevó a cabo diariamente la desinfección de calles, veredas y se fabricó un termonebulizador para realizar desinfección de vehículos municipales, equipamiento electrónico y cajeros, colocando además lavamanos en los cajeros automáticos.

Por último, en cuanto a la comunicación, se le dio difusión de distintas campañas de prevención no sólo sobre el virus COVID-19, sino también sobre la problemática del dengue, efectos nocivos del tabaco, uso de tapabocas, prevención ante intoxicación por monóxido de carbono.

Hasta el primero de Julio, esta localidad no contaba con ningún caso de COVID-19, al igual que el resto de los departamentos de la zona este de Mendoza.

## Municipios de San Juan



### CIUDAD DE SAN JUAN

Capital de la provincia constituye el núcleo o centro administrativo, comercial e institucional del conglomerado denominado Gran San Juan, posicionándose entre los diez centros urbanos principales del país y el casco urbano con mayor densidad poblacional de todo Cuyo, con cerca de 500 mil habitantes según el último censo.

La Ciudad de San Juan ingresó al Programa en el año 2004 alcanzando la categoría de Responsable. Frente al avance de la pandemia el intendente **Emilio Baistrocchi** dispuso como primera medida la formación de un Comité de Crisis Intersectorial integrado por áreas afectadas a servicios esenciales. Para tal fin, la sala de situación resultó una herramienta importante tanto para la formación del Comité como para la toma de decisiones, puesto que la metodología de trabajo y la base de datos con la que se contaba al comienzo de la pandemia permitieron agilizar las primeras medidas de abordaje comunitario.



El trabajo con grupos de riesgo y poblaciones vulnerables se abordó en primera instancia dirigido al personal municipal esencial realizándose una fuerte inversión en artículos de limpieza y elementos de protección personal. Se efectuaron capacitaciones a cargo de un equipo interdisciplinario compuesto por psicólogas y el referente municipal del PNCMCS (director médico de Salud Municipal), para la capacitación y contención emocional, por medio de charlas sobre pautas básicas de higiene y bioseguridad.

Además, se dispuso un operativo especial de asistencia social, con una planificación mapeada de las zonas de mayor vulnerabilidad socio/económica en Capital, cubriendo demandas alimentarias, materiales, de salud, seguridad, entre otras. Frente a las inclemencias climáticas, se les hizo entrega de materiales para refaccionar techos a las familias que vieron dañados sus domicilios por lluvias.

En cuanto a la vacunación antigripal, se realizó una planificación intersectorial entre el Vacunatorio Provincial, Dirección de Salud Municipal, CAPS Dr. Alfonso Barassi, Las Margaritas y Comandante Cabot, a fin de poder agilizar el operativo de vacunación en los barrios de Capital.

Otras de las medidas de suma importancia fue la creación de una línea de atención directa para prevenir la violencia de género durante el Aislamiento Social Obligatorio.

Para finalizar, la Secretaría de Servicio dispuso de un operativo especial de limpieza y recolección de residuos en los hoteles donde hay personas cumpliendo cuarentena.



## SANTA LUCÍA

Es una ciudad de casi 50 mil habitantes que integra la aglomeración urbana del Gran San Juan y a escasos 2 km al este de la capital.

Algo para destacar de este municipio que tiene la categoría de Saludable dentro del Programa, es que además de llevar a cabo medidas en todas las áreas municipales como Salud, Educación y Cultura, Deportes, Prevención o Comunicación, realizó estadísticas de los siniestros viales durante el Aislamiento Social arrojando datos sorprendentes y preocupantes.

Según las estadísticas que manejan en la Dirección de Planificación y Coordinación de la Seguridad Vial dependiente de la Policía de San Juan, desde que empezó la pandemia se registraron 933 siniestros viales y 11 víctimas fatales. Mientras que en ese mismo período del 2019 fueron 2.878 en total, lo que lleva a la rápida conclusión que no bajó tanto como se esperaba porque las cifras siguen siendo alarmante. La cantidad de personas que perdieron la vida en un siniestro vial también bajó desde que arrancó el Aislamiento Social Obligatorio hasta mediados de este mes. En total fueron 11 las víctimas fatales, todas mayores de edad, mientras que en el mismo período del 2019 fueron 25.

El dato interesante para resaltar es que los 11 fallecidos durante el aislamiento circulaban en moto y chocaron contra un objeto fijo, lo que ratifica la imprudencia como causa principal de los siniestros viales y las motos como protagonistas de estos hechos en un alto porcentaje. De los 933 siniestros ocurridos durante el inicio de la pandemia, 459 fueron protagonizados por estos vehículos, mientras que los 474 restantes, por autos, camionetas y otros. De los 2.878 hechos de este tipo, ocurridos de marzo a junio del 2019, 1.105 fueron protagonizados por motos y los 1.773 restantes, por otros vehículos.

Argentina **unida**



## RAWSON

La Ciudad de Rawson se encuentra a 6 kilómetros de la capital de San Juan y también integra junto a Santa Lucía el aglomerado urbano del Gran San Juan. Es un municipio de más de 83 mil habitantes, cuya categoría dentro del Programa es de Responsable.



Afiche para prevención de Violencia de Género.

En el marco del COVID-19, Rawson trabajó intersectorial e interjurisdiccionalmente. Si bien la Sala de Situación de Salud Local no se encontraba activa en un espacio físico determinado al comienzo de la pandemia, de igual manera se desarrollaron diversas acciones de prevención y promoción de la salud. Las medidas locales ejecutadas en cuanto a políticas sanitarias de gobierno, fueron coordinadas por el órgano ejecutivo departamental en articulación con los diversos sectores. Como medidas preventivas primarias se pueden destacar la reestructuración en la atención de los CAPS bajo la modalidad de atención reducida y refacción del Complejo Deportivo La Superiora a fin de fijar un hospital de campaña de 100 camas.

Al mismo tiempo, el municipio realizó un operativo sanitario de vacunación antigripal y antineumocócica a adultos mayores a domicilio, creó el "Programa Municipal Rawson te Cuida" con el fin último de proteger la salud de los adultos mayores, y se implementaron diversos programas destinados a las poblaciones más vulnerables y de riesgo social. Por último, cabe destacar que debido al incremento de casos de violencia durante la pandemia, se creó el Programa Municipal de Promotores Barriales para la prevención de Violencia de Género, cuyo objeto es formar promotoras en cada uno de los sectores del departamento y ser el nexo con la Dirección de la Mujer municipal. Se inscribieron en el programa 60 mujeres.



## IGLESIA

Es una localidad del departamento homónimo, en el noroeste de la provincia de San Juan, de no más de 500 habitantes según el último censo. Comunicada con el resto de la provincia a través de la Ruta Nacional N°149, este Municipio está sobre la Ruta Provincial N° 412, a 73 km. de la ciudad capital.

Iglesia ingresó al Programa en 2009 y cuenta con una Sala desde el 2017. La organización del área de Municipios Saludables dentro de la responsabilidad de la Secretaría de Acción Social del Municipio, con el cambio de gobierno municipal donde se realizó la nueva estructuración de la Secretaría, no se tuvo tiempo de actualizar sus integrantes y ponerla en pleno funcionamiento. Sin embargo, esto no significa que la sala no estuviera activa dado que la intendencia municipal a cargo de **Jorge Espejo** y en relación de sus áreas de emergencia y asistencia, se pusieron en marcha medidas acordes a las normativas dispuesta por el gobierno nacional y provincial, adhiriendo a éstas con adaptaciones en referencia a situaciones locales específicas.

Por lo tanto, dentro de la planificación y las acciones tomadas se creó el Centro de Operaciones de Emergencias Municipales, (COEM) en condición de analizar todas las situaciones planteadas con la evolución de la pandemia. Dentro de esta organización, la Sala de Situación de la Salud Local tomó una importancia relevante de ir asentando información planteada por el personal de Salud responsable de la coordinación del protocolo impuesto por el gobierno provincial.

Entre las medidas tomadas por el COEM se coordinaron acciones con la Gendarmería Nacional, la Policía de la provincia, Protección Civil, entre las que se destacan la organización en el control de los tres accesos al departamento por las fuerzas de seguridad dando un estricto cumplimiento a las normas vigentes, con control de entrada y salida de las personas y en coordinación con el hospital local para la inmediata participación de ellos en casos sospechosos.

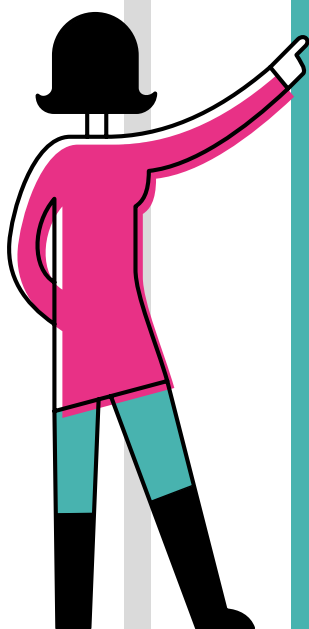
También se planificó un control de las empresas que tenían una habilitación especial de trabajo con gran cantidad de empleados para generar sus protocolos de control y acción en caso de encontrar una persona con síntomas. Para esto se utilizaron los medios tecnológicos acorde a esta situación planteada por la informática donde se utilizó un sistema de GIS para cargar todos los datos que pudieran surgir.





## Jachal

San José de Jáchal es una ciudad de 11 mil habitantes ubicada en el centro norte de la provincia de San Juan, a 153 kilómetros de la ciudad capital. Ante esta situación de pandemia, el área de Municipios y Comunidades Saludables integró el Comité de Emergencia Departamental conformado también por las Fuerzas de Seguridad, el Intendente y funcionarios del ejecutivo municipal, el Concejo Deliberante y Salud Pública. A partir de la información recabada de cada uno de los sectores participantes, surgió un lineamiento de acción: Se concientizó a la población sobre la importancia de los métodos preventivos de la COVID-19 y se realizó una restricción inmediata del ingreso al departamento y de la circulación interna acatando los decretos nacionales y provinciales. Asimismo, se crearon salas para aislamiento en el Hospital San Roque y un hospital campaña, capacitando al personal sanitario constantemente. Por último, se brindó asistencia y contención social a los grupos más vulnerables. Estas estrategias dieron hasta el momento resultados positivos sin tener casos de COVID por el momento.





## Región Noa

Ahora es el momento de contar las experiencias de esta región del norte del país. A la hora del cierre de este boletín otros de los focos de atención de contagios del COVID-19 estaban puestos en Jujuy que ha vuelto a cambiar de fase más estricta. De estar meses sin casos, esa provincia pasó a tener un brote de contagios con alta tasa de letalidad, lo cual preocupa mucho a las autoridades correspondientes. En esta edición conoceremos las experiencias de dos municipios de Jujuy como son **Perico**, ahora considerado como foco crítico de contagio, y **Yuto**. A su vez, pasaremos por la provincia de Salta para saber las estrategias que utilizó **Tolar Grande**, una pequeña localidad en el altiplano salteño. En La Rioja, conoceremos las experiencias de 3 municipios como son **Ocampo**, **Chamical** y **Los Sauces**, como así también relataremos lo que sucedió con **Icaño** en la provincia de Catamarca.

### PERICO

La ciudad de Perico se encuentra al sur de la provincia y en el noroeste del departamento El Carmen, a 35 km de la capital provincial San Salvador de Jujuy, y en el denominado valle de los Pericos. Los terrenos del aeropuerto Internacional Horacio Guzmán fijan un virtual límite este a la ciudad. Es una de las localidades más importantes de la provincia, a esta eventualidad contribuyeron su condición de nudo de ferrocarril, y las plantaciones tabacaleras de la zona. En los últimos años su cercanía a la capital provincial y su comunicación aérea y vial han impulsado el crecimiento de la región.

Argentina unida



Reunión de la mesa de trabajo intersectorial.



Como decíamos anteriormente Perico registra junto a otras ciudades como Libertador San Martín, el foco crítico en este momento en la provincia y en el norte del país. Debido al alto número de casos registrados en los últimos días, recientemente ha vuelto a medidas más estrictas en donde solo abrirán 15 de las 38 actividades esenciales definidas a nivel nacional. De todos modos, relataremos a continuación las primeras medidas que tomó este municipio muy cercano a la capital de la provincia, apenas comenzado el Aislamiento Social Obligatorio.

## Primeras medidas

En el plano político, Perico desde el 10 de diciembre de 2019 ha cambiado de gobierno municipal después de veinte años. Al ser un nuevo gobierno local, la Sala de Situación de Salud, permitió conocer cómo está distribuida la ciudad, en cuanto a los centros de salud y la población a cargo, como así también conocer los barrios más vulnerables entre otros aspectos económicos, sociales, ambientales, e infraestructura.

Frente a esta emergencia mundial, el Municipio ha implementado la estrategia de reunir a través de un Comité Operativo de Emergencia local, un equipo conformado por diversas áreas del gabinete local y actores sociales de la comunidad, encabezado por el intendente.

Algunas de las acciones que se coordinaron fueron: Localización y traslado de diferentes grupos de personas que se encontraban fuera de la provincia hasta el lugar dispuesto por el COE local, para que realicen la cuarentena en los lugares previamente habilitados y equipados.

Se brindó alojamiento, alimentos y asistencia médica a los grupos de mayor riesgo que ingresó a Perico, como son los trabajadores golondrinas provenientes de Mendoza, seguido por los estudiantes que cursan sus estudios en La Rioja, Córdoba, Tucumán o Salta.

Cabe señalar que para realizar las medidas de prevención ante el COVID-19, se utilizó los medios de comunicación radial, televisivo y redes sociales, como también la aplicación *WhatsApp* por medio de un número de celular destinado para que la comunidad pueda realizar consultas varias respecto al tema.

Por último, la Sala de Situación permitió realizar contacto con otras áreas del gobierno provincial para realizar un trabajo en conjunto, como es la actualización de datos del Observatorio Local de Drogas, el cual permite la articulación del DIAT (Dispositivo Integral de Abordaje Territorial) y Ministerio de Salud - Secretaría de Salud Mental.



*Atención pública con distanciamiento Social.*

## YUTO

Es una ciudad del departamento Ledesma de 6 mil habitantes en el este de la provincia de Jujuy. Limita con la ciudad de Orán, en Salta, y la distancia en ruta con San Salvador de Jujuy es de 421 km mientras que 203 km hasta Salta Capital.

Ingresó al Programa en el 2006 y su Sala de Situación de Salud Local fue inaugurada en 2014. La Sala al comienzo de la pandemia estaba activa y es donde se dan las primeras directrices respecto del surgimiento de la pandemia, asesorados por funcionarios provinciales.

Frente a esta situación se trabaja en toda la provincia bajo el nombre COE, Comité Operativo de Emergencia, para tratar tanto la emergencia por COVID-19 como la epidemia de

Dengue. El COE está integrado por la directora del Hospital San Miguel Arcángel, el intendente municipal, **Alfredo Valdiviezo**, el jefe de la Policía Local, el jefe de Control del Fuego Local, y el cura párroco.

Por estar al límite con la provincia de Salta, se comienza por controlar los ingresos y egresos de la ciudad. De esta manera, se puso un control provincial en Ruta Nacional N° 34 y dos controles locales, una en la entrada a la ciudad o centro urbano y el otro en la entrada al Bananal. El control en ruta altura puesto caminero, están apostados personal de Salud, como médicos enfermeros, personal de Control del Fuego, personal policial, Gendarmería y de Vialidad provincial.

Por último, en cuanto a la comunicación y difusión de las medidas, éstas se difundieron a través de la página de Internet de la Municipalidad, por radio y por TV local.

Hasta el momento de cierre de este boletín Yuto comenzaba a registrar los primeros casos de COVID positivos.



## TOLAR GRANDE

Tolar Grande es una pequeña localidad de 300 habitantes ubicada en la provincia de Salta, dentro del Departamento Los Andes. Se encuentra en pleno Altiplano salteño en el km 131 de la Ruta Provincial N°27, sobre las vías del Ferrocarril General Belgrano del ramal C-14 que cruzaba a Chile por el Paso Internacional de Socompa. Está a 380 km. desde la Ciudad de Salta y 214 km desde San Antonio de los Cobres.

Ingresó al Programa en el 2012, logrando alcanzar la certificación de Saludable.

La Sala de Situación de Salud Local, inaugurada en 2014, es el espacio físico donde está la información actualizada del municipio y donde periódicamente se reúne la Mesa de Trabajo Intersectorial conformada por la municipalidad y todas las instituciones oficiales y civiles de Tolar Grande. Participan activamente el intendente municipal en su carácter de presidente de la MTI y los representantes de las instituciones que la componen.

Este trabajo interjurisdiccional e interinstitucional en la recolección, producción y análisis de la información fue muy importante en esta emergencia por el COVID-19 porque permitió implementar acciones sanitarias, sociales, educativas, de esparcimiento en casa y de fortalecimiento del centro de Salud.

Al ser una localidad con pocos habitantes, los resultados fueron monitoreados directamente por la Municipalidad.



Reunión de la mesa de trabajo intersectorial de Tolar Grande.



Durante el aislamiento obligatorio, se fortaleció el sistema de salud ya que la población cuenta con un médico, un enfermero, un agente sanitario, personal de servicios y con 2 ambulancias, una de las cuales es de reciente adquisición.

Además, se atendió a los grupos de riesgo trabajando sobre ellos en forma personalizada. El Departamento de Acción Social llevó actualizado un padrón de la población vulnerable, a los cuales se les asiste con bolsones alimentarios periódicamente y se le facilita el transporte de todos los insumos que necesitan como ser garrafas de gas envasado y también de otros alimentos como carnes, verduras y frutas; esto último también se hizo extensivo al resto de la población para que realicen una correcta cuarentena.

Al ser los pobladores solamente 300 personas, los relevamientos y la asistencia necesaria se realiza casa por casa y se registran en planillas impresas y en formato digital.

En cuanto a comunicación, las medidas se difundieron por la única radio FM: "Radio FM Virgen del Valle", también por Internet (WhatsApp, Facebook, etc.), por afiches en lugares públicos y por volantes distribuidos casa por casa. Para el Municipio, los resultados de las acciones implementadas fueron muy positivos porque Tolar no registra a la fecha ningún caso confirmado o sospechoso de COVID-19.

## OCAMPO

General Ortiz de Ocampo es un municipio de más de 7 mil habitantes en la provincia de La Rioja. Limita al norte con el departamento General Belgrano, al este con la provincia de Córdoba, al oeste con los departamentos de General Facundo Quiroga y Rosario Vera Peñaloza y al sur con el departamento General San Martín.

En el marco de la emergencia sanitaria, el 12 de marzo se convoca a una reunión extraordinaria a la Mesa de Trabajo Intersectorial. Allí se decide planificar acciones de forma consensuada para lo cual se constituye una Mesa de Trabajo Intersectorial virtual a los fines de mantener la organización, la circulación de la información, el acuerdo de pautas de trabajo y ejecución de las tareas cumpliendo con el distanciamiento social.

Seguidamente se implementan medidas de aislamiento y control de circulación social para garantizar y proteger a la comunidad del departamento. Se establecen controles de circulación y de sanitización, que se distribuyen con criterio geográfico y estratégico. Por ejemplo, se desarrolla un sistema de permisos de circulación digital para quienes deben circular regularmente, como así también el de permiso único para trasladarse a otros departamentos de la provincia lo cual permite elaborar un registro de circulación social.



Asimismo, el gobierno municipal asumió el traslado de pacientes que necesitan recibir tratamientos de diálisis y oncológicos dentro del estado provincial como así también a la ciudad de Córdoba.

En cuanto a vacunación, el 24 de abril se llevó a cabo una campaña por gripe A con la participación de médicos de PAMI, logrando vacunar a 205 afiliados. En cuanto a la campaña de vacunación antigripal, fue destinada para todo público en general.

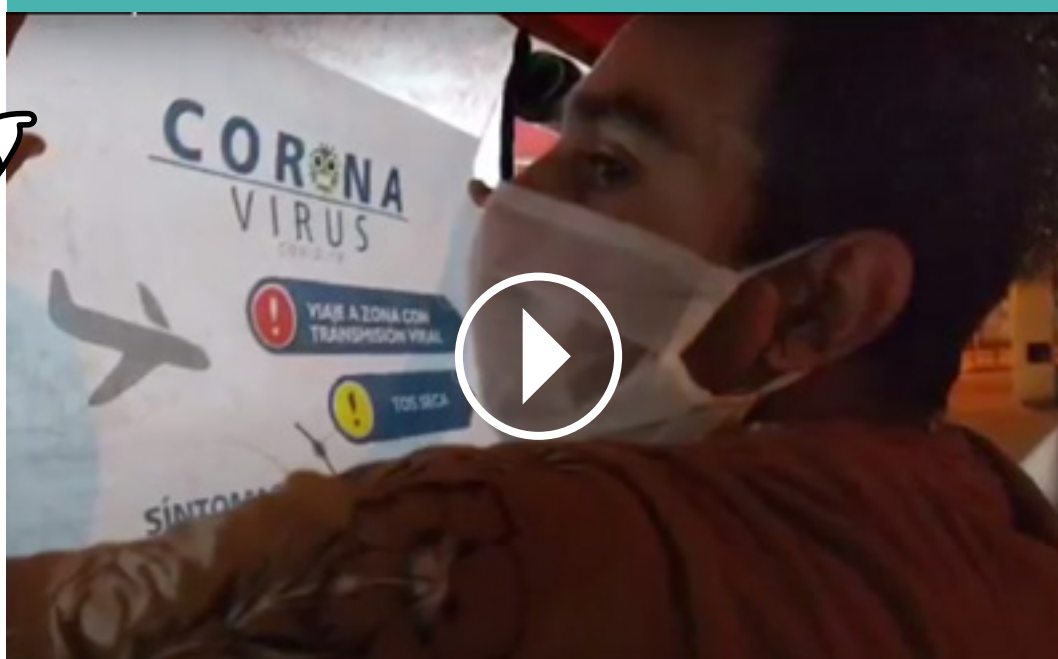
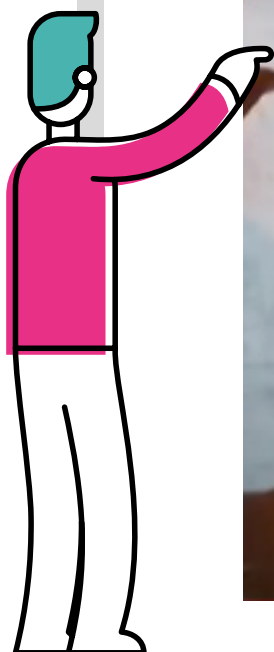
Por último, cabe resaltar que se trabajó contra la violencia de género mediante el "Botón Antipánico" que consiste en un dispositivo presente en la aplicación digital del municipio.



## Chemical

En los bajos riojanos se encuentra Chemical, ciudad cabecera del mismo departamento. El municipio de 14 mil habitantes aproximadamente, atraviesa la pandemia manteniendo todas las medidas preventivas y avanzan en la asistencia a los sectores más vulnerables.

Ingresaron al programa en el año 2006 pero no tienen Sala de Situación de Salud Local inaugurada.

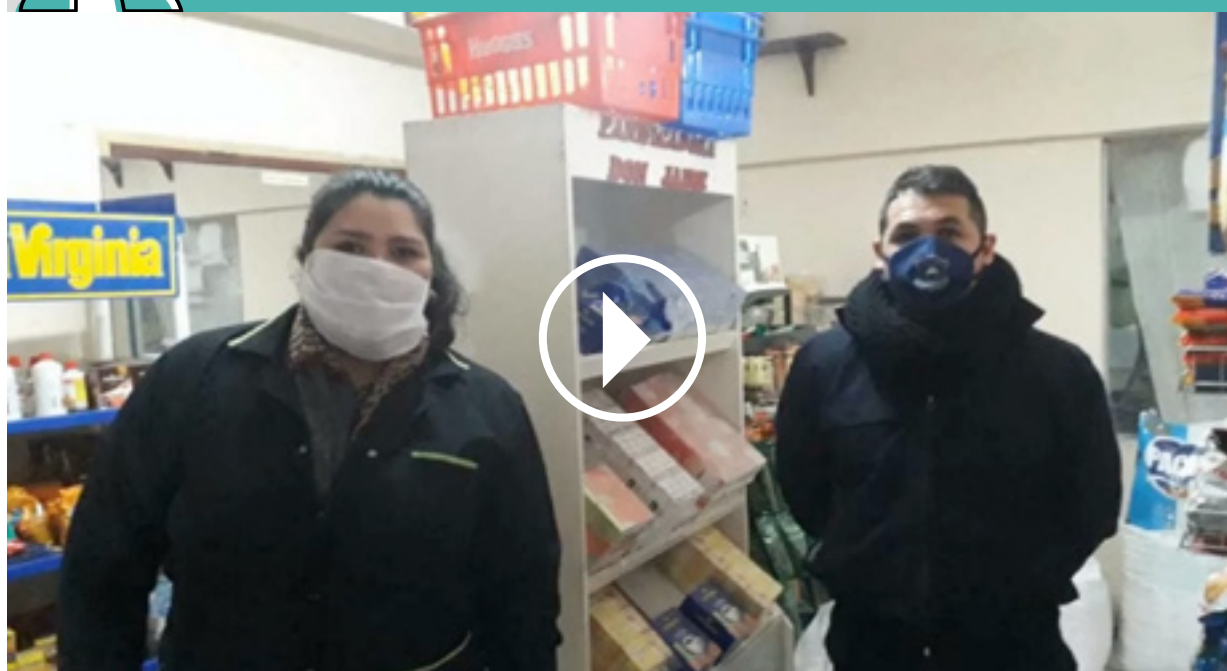
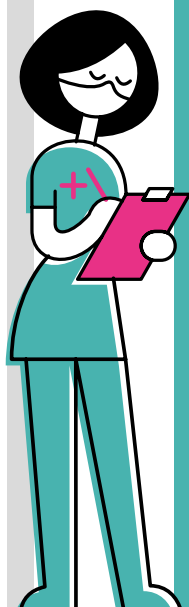




## Los Sauces

Sobre la mítica Ruta Nacional N° 40, a 171 km de la capital de La Rioja, se descubre uno de los departamentos más antiguos y pequeños de la provincia: Los Sauces. Unas 15 localidades se ubican a lo largo del cauce del río Los Sauces, formando un conglomerado urbano y rural, cuya densidad poblacional decrece de sur a norte.

El Municipio San Blas de los Sauces, ingresó al programa en el mes de agosto de 2009, aún no tienen conformada la Sala de Situación de Salud. Organizaron un Comité de Emergencia departamental, cuyas acciones se abocaron al control de accesos sobre la Ruta 40, el acondicionamiento del hospital local, y la distribución de elementos de protección para todo el personal de salud y seguridad. Para evitar traslados de la población de riesgo, conjuntamente con la oficina de PAMI, distribuyen medicamentos y contribuyen con módulos alimentarios para las familias más vulnerables. Utilizan las redes sociales oficiales y los medios radiales para difundir las novedades que va adoptando el Comité, mientras avanza la pandemia.







## ICAÑO

Es una localidad de Catamarca de más de 2 mil habitantes al pie de la falda oriental de la sierra de Ancaesti. Se accede a través de la Ruta Provincial N°2 y la distancia con la capital de la provincia es de 474 km, mientras que con la capital de La Rioja de 289 km.

Icaño cuenta con una Sala de Situación de Salud desde el 2017, que está conformada por diferentes sectores de la comunidad, Policía, Salud, diferentes sectores del municipio y Concejo Deliberante. Al inicio de la pandemia la Sala no se utilizaba pero progresivamente se ha vuelto a incorporar actividades en ella.

Ante esta situación de pandemia se conformó un equipo de COE local donde se tratan situaciones competentes a la jurisdicción, evaluándose en equipo para poder dar respuestas ante cada problemática.

Entre las primeras medidas implementadas, se pueden mencionar el control en los registros de las personas que ingresan o salen de la jurisdicción. En los casos sospechosos la policía escoltó hacia el hospital donde recibían atención médica y posteriormente eran derivados hacia capital o según el caso a un aislamiento preventivo y obligatorio en el domicilio, hasta tanto se conozcan los resultados de las pruebas de hisopado.

Por otra parte, en cada actividad que se reanuda se colabora con la confección de protocolos y se solicita que se presenten fichas de declaración jurada que en su momento serán solicitadas.

En cuanto a la situación social, en los casos más vulnerables son entrevistados por la Secretaría de Desarrollo Social, quien se encarga de acercarse al lugar para conocer las necesidades y brindar ayuda según corresponda.

Para el municipio, la Sala permitió trabajar de manera más organizada frente a esta situación, logrando minimizar los riesgos ante esta pandemia. ■

[argentina.gob.ar/salud](http://argentina.gob.ar/salud)  
Av. 9 de Julio 1925. C.A.B.A.



Ministerio de Salud  
**Argentina**