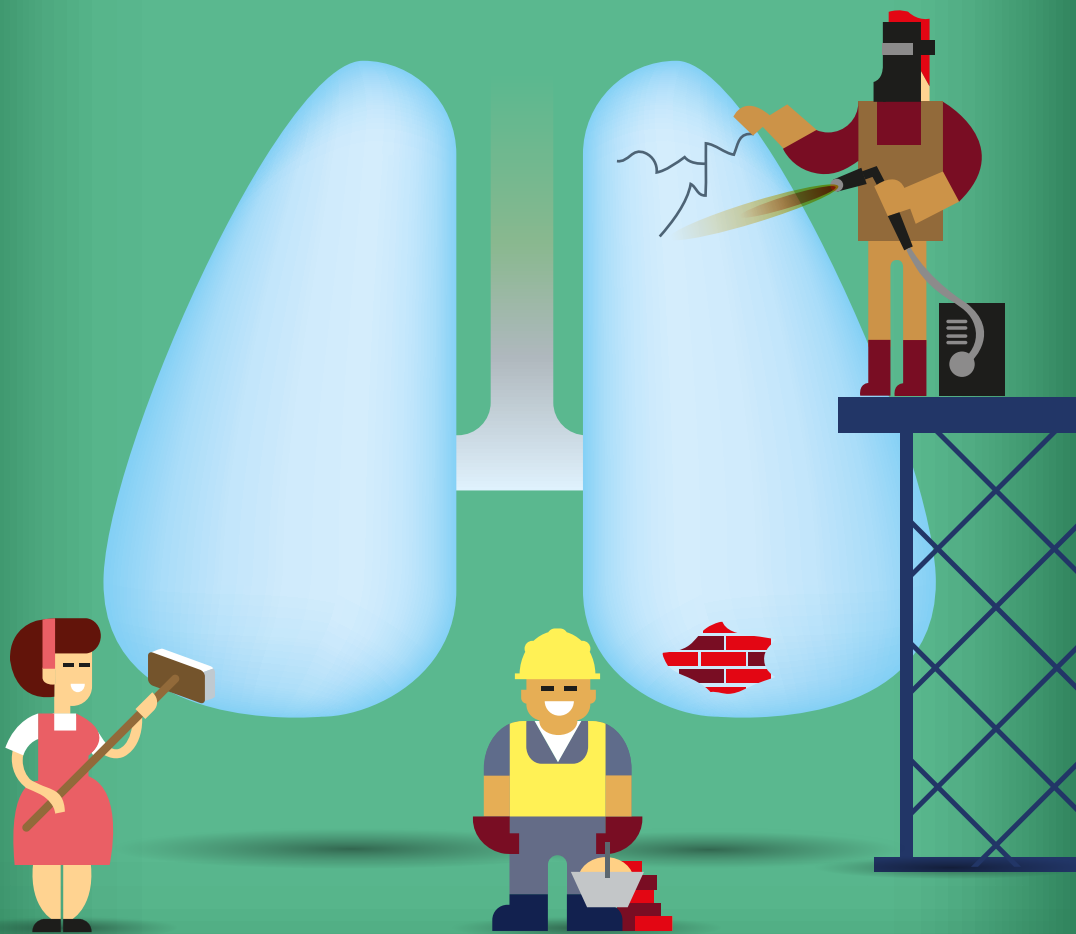




LÍNEA DE CUIDADO DE TUBERCULOSIS

Promoción y prevención, diagnóstico precoz,
tratamiento adecuado y rehabilitación



- Editorial de Lic. Carolina Walton "La Tuberculosis: un desafío actual"
- Entrevista al Dr. Raúl Álvarez "Estrategias de control de la Tuberculosis"
- Acciones del Programa Nacional de Control de la Tuberculosis
- Infografía
- Situación de la Tuberculosis en Argentina
- Recursos
- Iniciativas locales
- Resumen de acciones de la Coordinación Nacional
- Próximas actividades





Editorial

LA TUBERCULOSIS: UN DESAFÍO ACTUAL

Cada año en Argentina más de 9.000 personas son diagnosticadas con tuberculosis, y cerca de 700 mueren a causa de la enfermedad. Estas cifras no expresan la aparición de una amenaza desconocida, sino que ponen de manifiesto la complejidad de una enfermedad histórica que, pese a haber sido estudiada y combatida, hoy se encuentra en el escenario de la política sanitaria nacional como un apremiante problema de salud.

La tuberculosis es la enfermedad más antigua que ha padecido el ser humano y la que más ha diezariado a la sociedad a lo largo de su historia. Desde mediados del siglo XX el mundo dispone de medicamentos eficaces para el tratamiento de la misma y a partir de entonces se consideró que sería definitivamente controlada.

Sin embargo, la presencia de esta enfermedad infecto-contagiosa evidencia que la aparición de este y otros padecimientos son el resultado no sólo de la presencia de una bacteria sino de la interacción de múltiples causas, de una específica relación que se produce entre un conjunto de determinantes. La vivienda, la alimentación, el trabajo, el ambiente, configuran algunos de los factores estructurales y de las condiciones de vida que determinan las probabilidades de aparición y desarrollo de esta enfermedad. Por tal motivo, las acciones que deben realizarse escapan al ámbito de los servicios de salud y atención médica. La respuesta ante el problema debe ser social y debe abarcar no sólo la atención sino también la prevención y la promoción de la salud.

Desde esta perspectiva, la problemática de la tuberculosis exige ser abordada a través del enfoque de los determinantes de la salud, y desde una estrategia comunitaria que fomente la integralidad y la intersectorialidad. De allí que la puerta de entrada al sistema de salud es el territorio.

La tuberculosis nos enfrenta hoy al desafío de avanzar sobre la promoción y prevención, el diagnóstico precoz y el tratamiento adecuado, articulando todos los recursos del sistema de salud y de la sociedad para lograr el éxito esperado. El control y la lucha contra esta enfermedad requiere de la participación de diversos actores y de los niveles nacionales, provinciales y municipales; sólo de este modo se podrá construir una mirada integral de los determinantes y condicionantes de la salud en el territorio, a través de los cuales sea posible pensar y ejecutar acciones que den respuestas a la complejidad.

Lic. Carolina Walton
Programa Nacional Municipios y Comunidades Saludables





24 de marzo: Día Mundial de la Tuberculosis

Diagnóstico y tratamiento para todos

La conmemoración del Día mundial de la Tuberculosis busca crear conciencia sobre la carga de la tuberculosis en el mundo, así como los esfuerzos realizados para su prevención y control. A lo largo de los años, esta conmemoración ha ofrecido la oportunidad de movilizar la agenda política, económica y social para la prevención y control de la tuberculosis en los países.

En la campaña de comunicación 2014, la OPS/OMS seguirá el enfoque global de la OMS que se centra en el diagnóstico de la tuberculosis y la detección de casos no diagnosticados, con énfasis en las poblaciones vulnerables, los determinantes sociales y las grandes ciudades para la Región de las Américas.

Fuente: Organización Panamericana de la Salud



Situación de la Tuberculosis en Argentina

En nuestro país, según datos de 2012, la tasa de tuberculosis es de 21,9 por cada 100.000 habitantes (5,12% menos que en 2011), siendo en Jujuy (48,5) y Salta (45,7) donde se registran las tasas más altas. Sin embargo, debido a su alta densidad poblacional, es en la Ciudad de Buenos Aires (1.038 casos, con una tasa de 33,8 cada 100.000 hab.) y en la provincia de Buenos Aires (4.175 casos, con una tasa 26,8 cada 100.000 hab.) donde se contabilizan la mayor cantidad de casos. Por su parte, en el 2012, se notificaron un total de 9.070

casos -5.123% menos que en 2011- (incluye a los que están bajo tratamiento desde el año anterior), de los cuales 8.216 son nuevos casos. Durante los últimos diez años, se ha registrado una baja paulatina del número de personas infectadas que arroja un promedio de descenso de casos del 2,8% anual.

La totalidad de los casos detectados se encuentra bajo tratamiento, con una tasa de finalización del mismo, de más del 80 por ciento.





Entrevista a Raúl Álvarez

Estrategias de control de la Tuberculosis

¿Cómo podría caracterizarse la situación de la Tuberculosis en Argentina?

En los últimos años hemos podido observar, gracias al Sistema Nacional de Vigilancia en Salud, un descenso de la notificación de la enfermedad a razón de 3% promedio anual. Este patrón es muy similar al de la mayoría de los países de América Latina. Para cuantificar el problema estamos hablando de 21.9 casos por 100 mil habitantes, con una distribución territorial realmente desigual: tenemos jurisdicciones con tasas entre 48 y 50 casos por 100 mil habitantes, y en el otro extremo, provincias con una tasa entre 7 y 8 casos por 100 mil habitantes. Evidentemente estamos frente a un panorama muy amplio, lo cual hace que la visión y el abordaje de la problemática en las distintas jurisdicciones tengan que ver con la situación particular de cada una de ellas.

¿Qué factores inciden en esa distribución desigual de la enfermedad?

En principio es una situación que se presenta de manera similar en todos los países y tiene que ver con la densidad poblacional normalmente ligada a las grandes ciudades. En ciertos núcleos urbanos o suburbanos donde hubo mayor desarrollo, se dio al mismo tiempo un crecimiento poblacional que muchas veces no estuvo acompañado por una cobertura de las necesidades básicas. Con lo cual, el grado de vulnerabilidad de estas poblaciones es mayor y, por consiguiente, su exposición a la tuberculosis también lo es. La concentración de más cantidad de casos en algunas provincias tiene que ver con esto. Al mismo tiempo, y viendo el contexto regional de las Américas, podríamos decir que este ritmo de descenso tiene que ver con una mejora generalizada de la calidad de vida.

¿De qué modo se puede construir una política pública de tuberculosis desde la prevención y teniendo en cuenta los determinantes y condicionantes de la salud?

Una de las líneas de trabajo más fuertes del Programa tiene que ver, justamente, con cambiar el paradigma de abordaje del problema de Tuberculosis. Durante muchos años las políticas sanitarias estaban dirigidas a combatir al bacilo de la Tuberculosis pues éste se identificaba

como el principal responsable de la enfermedad. Evidentemente es una causa necesaria pero no suficiente; por lo tanto hay que prestar atención a esos determinantes, a esas causas de las causas que hace que la vulnerabilidad de las personas frente a la presencia del bacilo aumente en determinados lugares. El desafío de un nuevo abordaje es que apunte a brindar mayor equidad, accesibilidad e igualdad.

En este sentido ¿cuáles son las líneas de trabajo priorizadas por el Ministerio de Salud de la Nación a través del Programa Nacional de Control de la Tuberculosis (PNCTB)?

Se establecieron líneas de trabajo a partir de la identificación de poblaciones vulnerables. Las más importantes tienen que ver con trabajar con las personas en contexto de encierro; trabajar en la co-morbilidad TBC-VIH a partir de actividades colaborativas entre ambos Programas, como así también con otros Programas del Ministerio relacionados con otras co-morbilidades; y, finalmente, trabajar de manera articulada con todas las estructuras del Ministerio que tienen llegada territorial. El PNCTB tiene un rol rector, su incidencia en el primer nivel requiere del fortalecimiento del trabajo conjunto con otros Programas del Ministerio, como Municipios Saludables. Esto es importantísimo para poder llegar al problema desde el lugar donde hay que abordarlo.

“El desafío de un nuevo abordaje es que apunte a brindar mayor equidad, accesibilidad e igualdad.”

¿Cuál es la estrategia de trabajo para la prevención de la enfermedad en el nivel local?

La estrategia para el nivel local es parte de la estrategia general del Programa que tiene tres patas fundamentales: abogacía, comunicación y movilización social. La abogacía en TBC posibilita generar alianzas con actores determinantes en la lucha contra la enfermedad y, sobre todo, aseguran un compromiso político de los decisores. La comunicación supone toda una serie de estrategias y medidas tendientes a dar visibilidad a la problemática.



Y la movilización social corresponde a las articulaciones entre Estado y sociedad; que el Estado genere las condiciones para que las comunidades se empoderen en el cuidado de su salud y que todos puedan ser promotores de su salud.

“El PNCTB tiene un rol rector, su incidencia en el primer nivel requiere del fortalecimiento del trabajo conjunto con otros Programas del Ministerio, como Municipios Saludables.”

¿Tienen alguna experiencia de este trabajo articulado entre los distintos niveles de gobierno?

Si bien venimos planificando las acciones desde hace ya mucho tiempo, las experiencias de trabajo concreto son incipientes. Una de ellas se está llevando adelante en el municipio de Cerrillos, en la provincia de Salta. La idea del trabajo en las comunidades, tanto en Cerrillos como en otros municipios, es fortalecer a los actores del nivel local para que sean ellos quienes lleven a cabo las acciones y, de ese modo, damos sustentabilidad a las acciones. La experiencia de Cerrillos nos permitió iniciar el trabajo en Orán donde también tuvimos una muy buena apertura por parte del equipo local, lo que posibilitó una verdadera articulación entre la nación, la provincia y el municipio.

En ambos municipios trabajamos en la elaboración de un plan donde los actores locales definen las acciones que darán solución a los problemas en función de una serie de recomendaciones que nosotros proponemos como Programa. Las primeras visitas a los municipios son de sensibilización a los actores clave como son los decisores políticos y sanitarios; y desde allí se abre a los equipos de salud. De ese trabajo intersectorial sale el plan estratégico, y eso es importante pues son ellos quienes conocen su realidad y de ese conocimiento van a salir las acciones que luego se llevarán a cabo. Como Programa no vamos con la receta sino que aportamos un actor más a ese espacio de intercambio que se da en lo local.

Con respecto a la creencia que la enfermedad corresponde a otro tiempo, ¿cuál es la estrategia de

comunicación del PNCTB?

No es fácil construir una estrategia de comunicación de la Tuberculosis, en principio se trata de una enfermedad que genera discriminación. Por otro lado, y a diferencia de otras enfermedades, llevamos mucho tiempo conviviendo con ella, lo que ha generado un cierto acostumbramiento que no lo tienen el VIH o la reemergencia del dengue. Y aún más, la tuberculosis tiene un tratamiento muy barato, lo cual hace que no les interese demasiado a ciertos actores y eso le quita visibilidad a la problemática. Tenemos que trabajar para revertir todas estas cuestiones y seguir disminuyendo la tasa de la enfermedad.

Con una detección temprana y siguiendo correctamente el tratamiento, los pacientes se curan. Y es importante resaltar que el Ministerio de Salud de la Nación garantiza, de forma gratuita, el tratamiento en todo el país.

“el Ministerio de Salud de la Nación garantiza, de forma gratuita, el tratamiento en todo el país.”



Raúl Álvarez

Médico Generalista

Coordinador del Programa Nacional de Control de la Tuberculosis del Ministerio de Salud de la Nación



Algunas acciones del Programa Nacional de Control de la Tuberculosis

El Estado garantiza el tratamiento de todas las personas afectadas por TBC. En el año 2012 se distribuyeron 11 mil tratamientos para tuberculosis sensible y 150 tratamientos para tuberculosis multiresistente.



Se elaboró un Plan Estratégico Regional para el Abordaje Integral de la Tuberculosis en el marco del grupo de trabajo sobre Tuberculosis del MERCOSUR y Estados asociados.



EL PNCTB promueve acciones estratégicas para contribuir a la reducción de la morbimortalidad por tuberculosis en poblaciones vulnerables: personas privadas de libertad, en población migrante y de frontera.



Se distribuyeron 26 microscopios Zeiss en las provincias y se realizaron capacitaciones para fortalecer la red de laboratorios de tuberculosis.



Revisión, actualización y publicación de la Normas Técnicas Nacionales 2013.



Se iniciaron las capacitaciones en Participación Comunitaria para la atención de la tuberculosis en el primer nivel de atención, en un proyecto conjunto con el Programa Nacional Municipios y Comunidades Saludables.





¿CÓMO SE TRANSMITE?

- Se transmite por el aire a través de las gotas que una persona enferma que **no está en tratamiento** elimina al toser o estornudar.
- Para que se produzca el contagio el contacto con la persona enferma debe ser **cercano y diario**.

¿CUÁLES SON LOS SÍNTOMAS?



¿CÓMO PREVENIR?

- Controlar a **TODOS** los familiares que viven con la persona que tiene tuberculosis.
- Vacunar con la vacuna BCG a todos los recién nacidos para prevenir las formas graves de tuberculosis.
- Difundir en las escuelas y en el barrio que **TODOS** debemos participar de la lucha contra la tuberculosis.
- Tomar todos los medicamentos para la tuberculosis durante **TODO** el tiempo que te indique el médico.

Detectar la tuberculosis en forma temprana es una de las principales herramientas para controlar la enfermedad.





Recursos

Tríptico

Programa Nacional de Control de la Tuberculosis
Ministerio de Salud de la Nación

[click aquí >>](#)

Guía para equipos de salud: diagnóstico de Tuberculosis

Programa Nacional de Control de la Tuberculosis
Ministerio de Salud de la Nación

[click aquí >>](#)

Cuadernillo Tuberculosis. Material educativo para escuelas (información para docentes)

Programa Nacional de Control de la Tuberculosis
Ministerio de Salud de la Nación

[click aquí >>](#)

Material educativo para escuelas (información para padres)

Programa Nacional de Control de la Tuberculosis
Ministerio de Salud de la Nación

[click aquí >>](#)

Participación comunitaria y Tuberculosis

Programa Nacional de Control de la Tuberculosis
Ministerio de Salud de la Nación

[click aquí >>](#)

Sitio web sobre la Tuberculosis

Centros para el Control y la Prevención de Enfermedades

[click aquí >>](#)

Día Mundial de la Tuberculosis 2014

Centros para el Control y la Prevención de Enfermedades

[click aquí >>](#)

Afiche ¡Piense en la Tuberculosis!

Centros para el Control y la Prevención de Enfermedades

[click aquí >>](#)

Afiche ¡Alto a la Tuberculosis!

Centros para el Control y la Prevención de Enfermedades

[click aquí >>](#)



El Programa Nacional de Control de la Tuberculosis se encuentra trabajando, junto a Municipios Saludables y al Programa de Fortalecimiento de la Gestión Territorial en Salud de la Secretaría de Determinantes de la Salud y Relaciones Sanitarias, en dos experiencias piloto que se desarrollan en los municipios salteños de Orán y Cerrillos.

El equipo de trabajo mencionado considera que la estrategia más adecuada para atacar los condicionantes implica un modelo de atención que parta de las necesidades del territorio (Atención Primaria de la Salud), de compromisos de gestión que habiliten la importancia y responsabilidad de cada actor y los servicios de la Red. Así como la imprescindible participación comunitaria que se desarrolla dentro del espacio de la Mesa de Trabajo Intersectorial (PNMCS) y de la estrategia planteada en las Normas Técnicas del Programa Nacional de Control de la Tuberculosis.

La iniciativa se implementa a través de una Línea de Cuidado de Tuberculosis, enmarcada en un Programa de Gestión Territorial, que despliega un conjunto de cuidados responsables, continuos e integrales de las personas, desde la acción intersectorial sobre los determinantes sociales, la promoción de la salud, la prevención de riesgos globales y específicos hasta la asistencia en los niveles de mayor complejidad.

Cerrillos – Provincia de Salta

Cerrillos trabaja en la prevención de la Tuberculosis

Desde el mes de octubre de 2013, los equipos nacionales de los Programas Control de Tuberculosis, Municipios y Comunidades Saludables y Fortalecimiento de la Gestión Territorial en Salud de la Secretaría de Determinantes y Relaciones Sanitarias vienen trabajando de manera conjunta con el equipo municipal de San José de los Cerrillos, provincia de Salta, a fin de implementar un proyecto de control de la tuberculosis en la localidad en el marco de las acciones destinadas al fortalecimiento de la gestión territorial en salud con participación social.

En una primera instancia de trabajo se profundizó en la sensibilización sobre la línea de cuidado en tuberculosis, que contempla la implementación de compromisos de gestión para generar procesos y resultados que atiendan a las particularidades de cada localidad. El objetivo de este encuentro fue delinear un proyecto que permita articular a los distintos actores e instituciones locales en vistas a mejorar la detección, atención y seguimiento de la tuberculosis en el municipio. En este sentido,

referentes locales y provinciales del Programa Nacional Municipios y Comunidades Saludables, el equipo del hospital y del área de Atención Primaria de la Salud, junto con los equipos nacionales, analizaron diversas estrategias en relación a la situación de la enfermedad en el municipio. En el marco de la elaboración del proyecto, los actores regionales elaboraron un diagnóstico de salud de los barrios en los cuales se llevarán a cabo las acciones.

En el segundo encuentro realizado, en el mes de diciembre de 2013, se avanzó en la formulación del proyecto local y, fundamentalmente, en el establecimiento de la organización de las líneas de cuidado y de los compromisos de gestión asumidos.

A partir de marzo 2014 se culminará con la etapa de planificación del proyecto y la Línea de Cuidado de TBC, lo que permitirá firmar los compromisos de gestión y poner en marcha la iniciativa.

CERRILLOS

Provincia de Salta

Miembro Titular

24.882 habitantes (INDEC: 2010)

Aniversario del municipio: 26 de junio

Referente municipal: María José Corimayo - mariajosecorimayo@hotmail.com





Orán – Salta

Primer Jornada de sensibilización sobre líneas de cuidado en TBC

A fin del año pasado, los Programas Nacionales Municipios y Comunidades Saludables, Control de la Tuberculosis y Fortalecimiento de la Gestión Territorial en Salud de la Secretaría de Determinantes de la Salud y Relaciones Sanitarias, organizaron la Primer Jornada de sensibilización sobre Líneas de Cuidado en Tuberculosis. Participaron de la Jornada, representantes del Programa provincial de Control de Tuberculosis; del hospital local y de la Municipalidad de Orán; referentes locales, agentes sanitarios, médicos y enfermeros.

La Jornada comenzó con la presentación de los lineamientos del Programa Nacional de Control de la Tuberculosis

a cargo del Dr. Raúl Álvarez, la presentación de la situación de la enfermedad en el municipio de Orán y la presentación del proyecto de fortalecimiento de gestión territorial de salud y líneas de cuidado, a trabajar en forma interjurisdiccional.

En una segunda instancia, se trabajó en grupos discutiendo barreras, dificultades, obstáculos y facilitadores del abordaje de la enfermedad en su tarea cotidiana.

Para finalizar se definió avanzar en un proyecto de gestión territorial, basado en un Análisis de Situación de Salud Local en el marco del Programa Nacional de Municipios y Comunidades Saludables.



Provincia de Salta

Miembro Titular

82.413 habitantes (INDEC: 2010)

Aniversario del municipio: 31 de agosto

Referente municipal: Sara Rivero de Ruíz - sarariveroderuiz@oran.gov.ar





RESUMEN DE ACCIONES DE LA COORDINACIÓN NACIONAL

ENERO

FEBRERO

MARZO

ABRIL

MAYO

JUNIO



Presentación de lineamientos estratégicos en Gobernador Gregores, Santa Cruz. El 24 de febrero se realizó la presentación de los lineamientos estratégicos del PNMCS y del Programa Nacional de Fortalecimiento de la Gestión Territorial en Salud al Sr. Intendente de la localidad de Gobernador Gregores, Santa Cruz. El municipio se comprometió a iniciar el trabajo propuesto por ambos programas y se delinearon acciones a futuro.

orientaron a sensibilizar, informar y prevenir a la población sobre los riesgos sociosanitarios frente al consumo excesivo de alcohol y otras sustancias psicoactivas; así como la importancia de adoptar hábitos saludables y la prevención del embarazo no deseado y enfermedades de transmisión sexual.



Jornada de capacitación en formulación de proyectos y alimentación saludable. Los días 20 y 21 de febrero el PNMCS participó de la I Jornada de Alimentación Saludable en la provincia de La Pampa, con la asistencia de los municipios de toda la provincia. Asimismo, se monitoreó el avance en la formulación de proyectos del municipio de Winifreda y se realizó una reunión con la Referente provincial, Lic. Mercedes Requejo, para acordar líneas de acción para el año 2014.



Jornadas de capacitación en la provincia de La Rioja. Entre el 19 y el 21 de febrero el equipo nacional y provincial del PNMCS realizó un recorrido por los municipios de Sanagasta, San Blas de los Sauces y Ciudad de La Rioja, con el objetivo de reforzar los lineamientos estratégicos del Programa, avanzar en el proceso de acreditación y renovar el compromiso de trabajo entre nación, provincia y municipio para el desarrollo de acciones de salud a nivel local.



Campaña de verano saludable en Entre Ríos. El PNMCS desarrolló durante el mes de febrero y el fin de semana largo de Carnaval, la Campaña de Verano 2014 en los balnearios de Gualeguaychú y San José de Feliciano de la provincia de Entre Ríos.

La iniciativa comprendió la instalación de una carpa con propuestas novedosas y creativas sobre acciones de promoción y educación para la salud dirigidas principalmente a jóvenes y adolescentes. Las actividades se



Jornada provincial de Municipios y Comunidades Saludables de San Juan. El 20 de febrero se realizó en San Juan Capital una Jornada provincial de Municipios y Comunidades Saludables, con la participación de los municipios de Angaco, Caucete, Chimbás, Iglesia, Pocito, Rawson y San Martín. Se trabajó en la planificación anual en base a cuatro ejes fundamentales en el marco del proceso de acreditación: Mesa de Trabajo Intersectorial (MTI), Análisis de Situación de Salud Local (ASSL), Sala de Situación de Salud Local (SSSL) y proyectos y acciones.



Campaña de verano saludable en Corrientes.

Durante el mes de febrero los Programas Nacionales Municipios y Comunidades Saludables y Equidad Sanitaria Territorial del Ministerio de Salud de la Nación y la Municipalidad de Corrientes Capital, organizaron e implementaron la campaña de verano saludable en la costanera sur de esa localidad.

La propuesta comprende actividades de promoción y educación para la salud, con sugerencias médicas de prevención de enfermedades cardiovasculares, salud bucal y dengue. Asimismo, se hizo entrega de folletos informativos sobre prevención de diferentes enfermedades, como hepatitis B, sífilis y VIH.



Inauguración de la Sala de Situación de Salud Local de San Martín de los Andes.

El 14 de febrero el equipo nacional del Programa; la Referente provincial MCS, Lic. Lorena Parenti; y autoridades locales participaron de la inauguración de la SSSL del municipio de San Martín de los Andes. Con esta sala inaugurada ya suman 25 las salas de situación de salud totales en el país.



Campaña de verano saludable en Neuquén. Entre los días 12 y 16 de febrero en el marco de la 32° Fiesta Nacional del Pueyero celebrada en Junín de los Andes, provincia de Neuquén, se realizó la Campaña de verano coordinada por el Programa Nacional Municipios y Comunidades Saludables, con el fin de promover y fomentar conductas saludables en la comunidad. Las actividades contaron con la participación de los Programas de Salud Bucal y de Salud Sexual y Procreación Responsable del Ministerio de Salud de la Nación. En esta oportunidad, el Programa Municipios Saludables propuso la realización de distintas actividades lúdicas relacionadas con alimentación saludable, la salud bucal, salud sexual orientada a adolescentes y adultos. Además se llevaron a cabo actividades de toma de tensión arterial a cargo de nutricionistas y enfermeros del hospital local, mientras que el equipo municipal brindó actividades de promoción de la actividad física.



Taller de fortalecimiento de la Mesa de Trabajo Intersectorial de Goya, Corrientes.

El 12 de febrero en el Salón del Honorable Concejo Deliberante de Goya, Corrientes, se realizó el Taller de Fortalecimiento de la Mesa de Trabajo Intersectorial. Encabezó la apertura el Intendente Gerardo Bassi, el Viceintendente Darío Zapata, el Secretario de Desarrollo Humano y Promoción Social, Daniel Ragazzo, la Dra. Norma Picasso y la Lic. Silvana Baró del Programa Nacional de Municipios y Comunidades Saludables (PNMCS) del Ministerio de Salud de la Nación.



Taller de fortalecimiento de la Mesa de Trabajo Intersectorial de Empedrado, Corrientes.

El martes 11 de febrero en el municipio de Empedrado, provincia de Corrientes, se realizó el Taller de fortalecimiento de la Mesa de Trabajo Intersectorial del Programa Nacional Municipios y Comunidades Saludables con la participación de funcionarios municipales y actores sociales de la comunidad.



Evaluación técnica N° 61. El 10 de febrero se realizó la evaluación técnica N° 61 de solicitudes de ingreso y pases de membresía. Los municipios de Estación Simbolar y Clodomira, de la provincia de Santiago del Estero y Saladas, de Corrientes, han logrado el pase a titular dentro del Programa Nacional Municipios y Comunidades Saludables.



Campaña de verano saludable en Jujuy. En el marco del 9° Festival de doma y folklore organizado por el municipio de El Carmen, tuvieron lugar las primeras actividades de la Campaña de Verano 2014 en la provincia de Jujuy.

El domingo 9 de febrero se inauguró el operativo sanitario implementado por el Ministerio de Salud de la Provincia y el Ministerio de Salud de la Nación, a través



del PNMCS. Las actividades contemplaron juegos participativos sobre alimentación saludable, lavado de manos, cepillado de dientes y la importancia de realizar actividad física. También se entregó material sobre prevención de enfermedades zoonóticas, vacunación, métodos anticonceptivos y salud sexual, entre otros. Estas medidas de prevención y difusión estuvieron acompañadas por la entrega de preservativos y controles básicos de salud.



Conformación de la Mesa de Trabajo Intersectorial del municipio Saladas de Corrientes. El lunes 3 de febrero, en la localidad de Saladas, provincia de Corrientes, se realizó la adhesión al PNMCS y la conformación de la Mesa de Trabajo Intersectorial con la participación de funcionarios y actores sociales de la comunidad.

Próximas actividades



26 y 27 de marzo

Jornada de capacitación en formulación de proyectos, Sala de Situación de Salud Local y autoevaluación para la acreditación de Municipios Responsables, Ciudad de Mendoza.

28 de marzo

Jornada de planificación con Referentes provinciales del Programa Nacional Municipios y Comunidades Saludables, Ciudad de Mendoza.

8 de abril

Inauguración de la Sala de Situación de Salud Local de Belén, Catamarca.

¡Participá del próximo boletín!



El 7 de abril se celebra el Día Mundial de la Salud: pequeñas picaduras, grandes amenazas y desde el Programa Nacional Municipios y Comunidades Saludables invitamos a todos los municipios y comunas miembros a sumarse a las actividades de promoción y prevención de las enfermedades transmitidas por vectores y a compartir todas las iniciativas relacionadas en el próximo boletín enviando sus acciones a redmunisal@msal.gov.ar

A su vez, los invitamos a enviarnos los aniversarios de sus municipios para agregar en los siguientes números.




Secretaría de Determinantes de la Salud y Relaciones Sanitarias
Subsecretaría de Relaciones Sanitarias e Investigación
Ministerio de Salud de la Nación

Av. 9 de Julio 1925 8° piso (C1073ABA)
Ciudad Autónoma de Buenos Aires

 011-4373-9309

 redmunisal@msal.gov.ar

 PNMCS

 Programa Nacional
Municipios y Comunidades
Saludables

 Ministerio de
Salud
Presidencia de la Nación