

ZIKA-DENGUE-CHIKUNGUNYA

ROTAFOLIO

de enfermedades transmisibles por mosquitos



PREVENCIÓN

El DENGUE, el CHIKUNGUNYA y el ZIKA son enfermedades virales, transmitidas por el mosquito *Aedes aegypti*. Para reproducirse, los mosquitos necesitan lugares donde se acumule agua tanto dentro como fuera de la casa, en los patios, balcones y jardines. Cualquier recipiente con una mínima cantidad de agua puede ser un criadero.

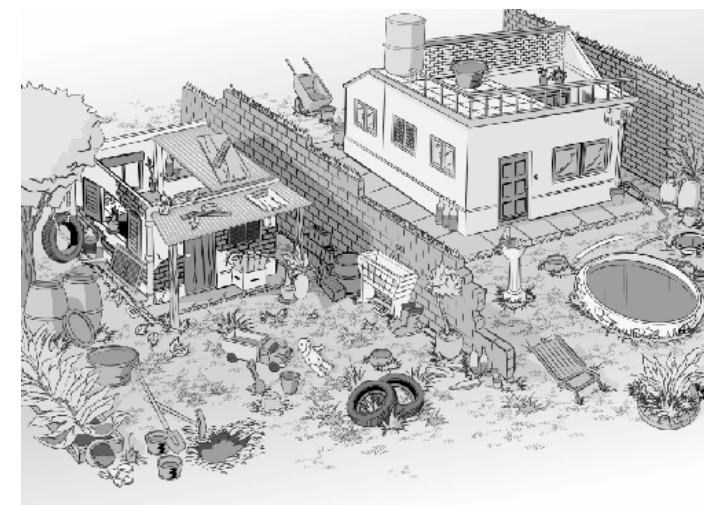
Para prevenir la proliferación de mosquitos, es necesario:

- tapar tanques y depósitos de agua.
- colocar boca abajo los recipientes que puedan acumular agua.
- no arrojar basura en calles o baldíos.
- poner arena en los portamacetas para que absorba el agua.
- cambiar y limpiar todos los días el agua de los floreros y bebederos de animales.
- vaciar y limpiar con esponja los colectores de desagües de aire acondicionado o lluvia.
- limpiar canaletas, desagües y rejillas.
- colocar telas mosquiteras en las tuberías de ventilación de los pozos ciegos.

Si bien el mosquito adulto no se desarrolla en temperaturas bajas, los huevos permanecen durante el invierno, por lo que las medidas para evitar los criaderos deben mantenerse durante todo el año.

Para evitar la picadura de mosquitos hay que usar mangas y pantalones largos; aplicar repelente respetando las indicaciones incluidas en su envase; proteger cunas y cochecitos con tul; usar espirales o tabletas repelentes en cada habitación de la casa; colocar mosquiteros en las ventanas y evitar, en lo posible, estar a la intemperie en las horas de mayor proliferación de mosquitos (a la mañana temprano y al atardecer).

Como el zika también se transmite por vía sexual es importante utilizar preservativo en todas las relaciones sexuales.



PALABRAS CLAVES:

Posibles criaderos

Recipientes que
acumulen agua

Eliminar objetos
inservibles

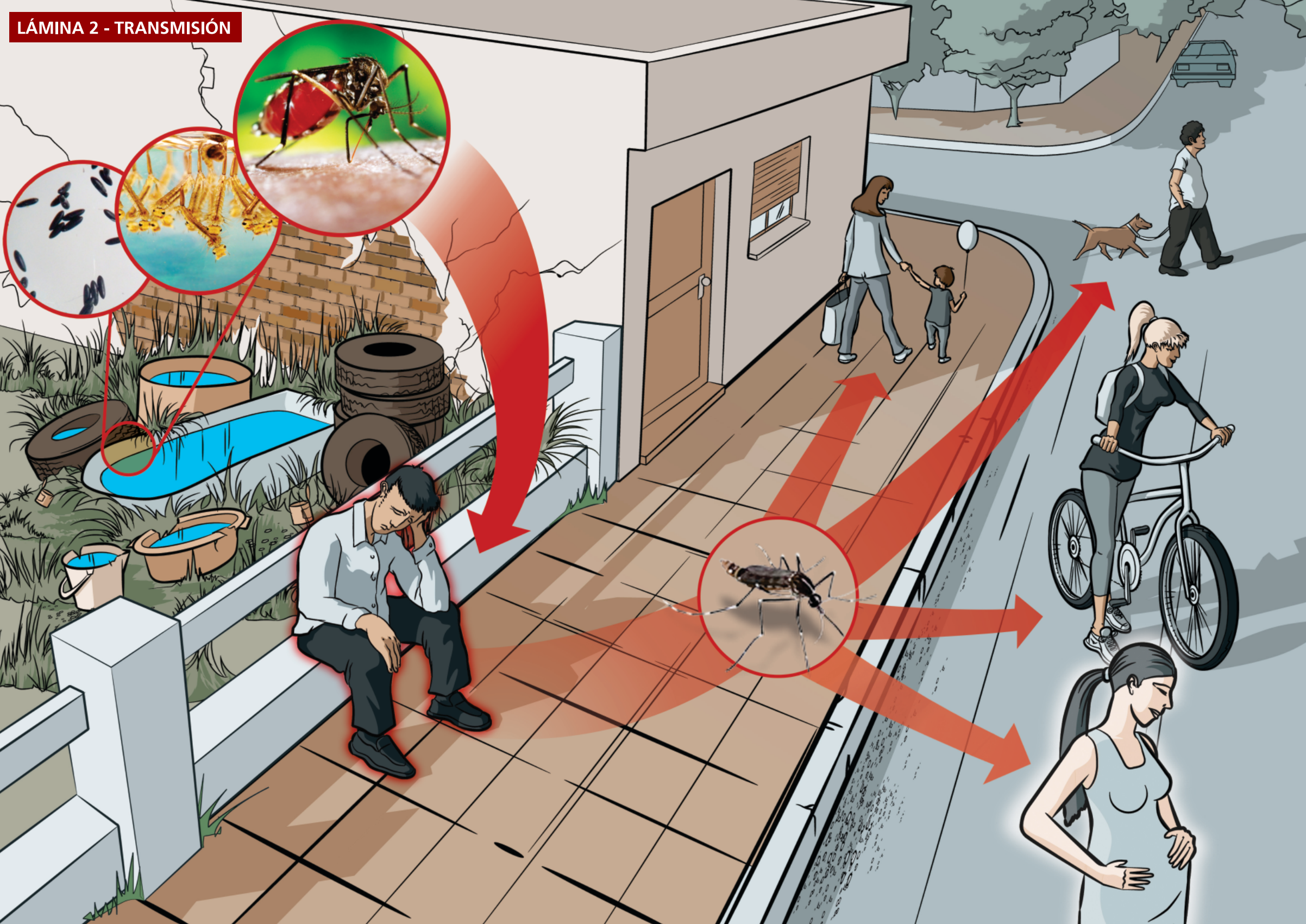
Evitar picaduras

Uso de repelentes

Colocación de
mosquiteros y tules

Preservativo

LÁMINA 2 - TRANSMISIÓN



TRANSMISIÓN

Estas enfermedades se transmiten a través de la picadura de un tipo de mosquito, el *Aedes aegypti*. Cuando un mosquito pica a una persona enferma puede contagiar, luego de unos días, a cualquier persona a la que pique posteriormente.

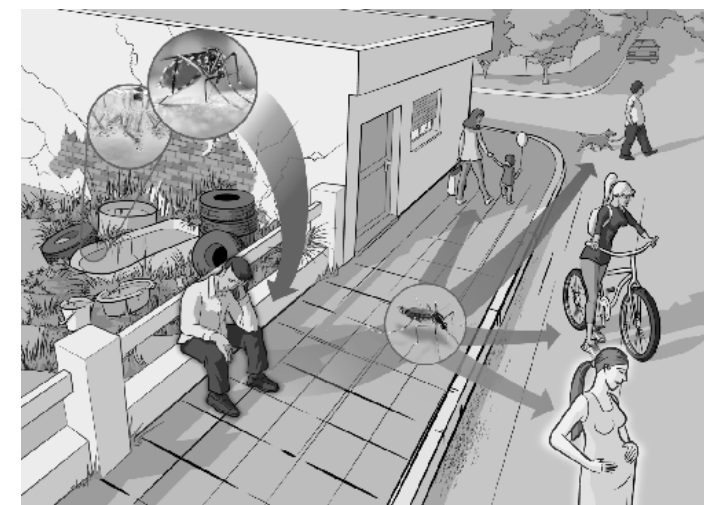
Este mosquito se caracteriza por tener rayas blancas en el cuerpo y las patas. El ciclo de vida dura de 7 a 10 días y tiene diferentes estadios: huevos, larvas, pupas y mosquitos adultos.

Cuanto menos mosquitos, menos riesgo de que se transmitan estas enfermedades, por eso, es importante evitar la formación de criaderos.

Quienes vivan o visiten zonas con circulación de estas enfermedades, deben adoptar las medidas preventivas para evitar las picaduras de mosquitos. Es importante no automedicarse y consultar inmediatamente al médico si se presentan síntomas de alerta.

El virus zika también se transmite a través de relaciones sexuales y puede causar malformaciones congénitas en el bebé. Es recomendable que:

- Mujeres embarazadas deben extremar las precauciones (usar repelente, mangas y pantalones largos y utilizar preservativo).
- Mujeres y varones activos sexualmente deben usar preservativos en todas las relaciones.



PALABRAS CLAVES:

Mosquito *Aedes aegypti*

Persona enferma

Huevos

Larvas

Pupas

Mosquitos adultos

Viajeros

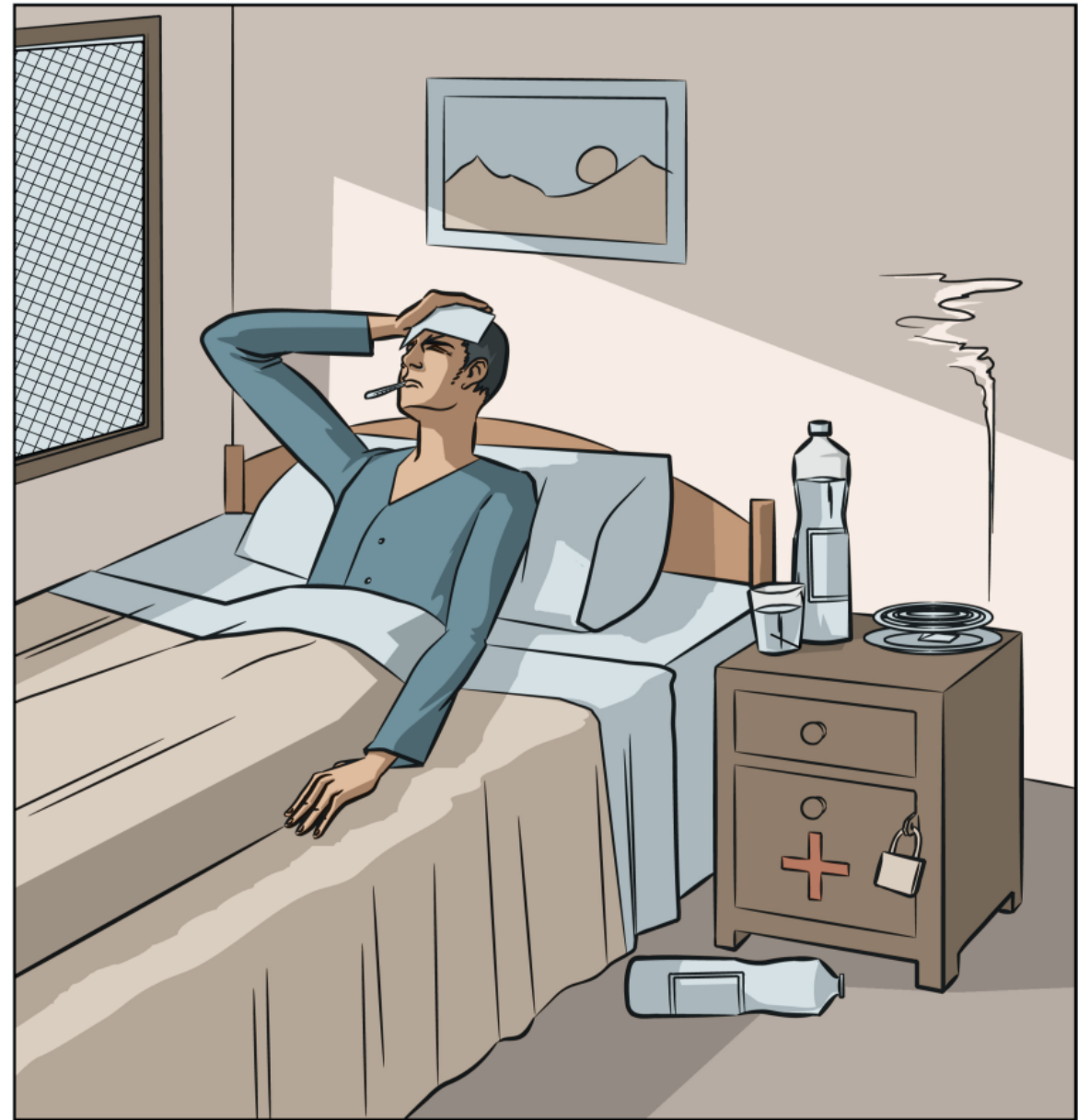
Embarazadas

Transmisión sexual

Preservativo

* Dado que la información de zika se va actualizando constantemente se sugiere consultar actualizaciones en el sitio del Ministerio de Salud (salud.gob.ar)

LÁMINA 3 - SÍNTOMAS Y TRATAMIENTOS



SÍNTOMAS Y TRATAMIENTOS

El zika, el dengue y el chikungunya pueden producir síntomas comunes: fiebre, sarpullido, dolor de cabeza y detrás de los ojos, dolor muscular y/o articular, cansancio o malestar general, náuseas o vómitos y ojos irritados.

Sin embargo, cada enfermedad tiene síntomas característicos:

- **Zika:** el sarpullido con picazón suele ser el primer síntoma seguido por dolores musculares, articulares y de cabeza y ojos irritados;
- **Dengue:** aparece primero la fiebre mayor a 38° junto con dolores musculares, articulares y de cabeza (detrás de los ojos);
- **Chikungunya:** los dolores articulares y la fiebre mayor a 38° son los síntomas característicos.

Si se presentan síntomas, hay que consultar a la brevedad en el centro de salud u hospital más cercano. Es importante NO tomar aspirina, ibuprofeno ni utilizar medicación inyectable, ya que pueden complicar el cuadro.

En caso de haber contraído zika, dengue o chikungunya, las personas deben hidratarse, guardar reposo y extremar los cuidados para evitar las picaduras de mosquitos (usar repelente respetando las indicaciones incluidas en su envase), para evitar así la propagación de estas enfermedades.

Es preciso recordar, que en caso de las mujeres embarazadas, el virus zika puede provocar malformaciones congénitas en el bebé. También se pueden presentar complicaciones neurológicas en los adultos.

Las personas que ya fueron diagnosticadas con dengue deben concurrir de forma urgente al hospital o centro de salud cuando presenten algunos de estos síntomas de alerta:

- dolor abdominal intenso
- vómitos abundantes y frecuentes
- sangrado por la nariz, encías u otros
- somnolencia o irritabilidad



PALABRAS CLAVES:

Fiebre

Sarpullido

Dolor de cabeza y detrás de los ojos

Dolor muscular y en las articulaciones

Náuseas/vómitos

Ojos irritados

No automedicarse

Consulta inmediata

Malformaciones congénitas

Complicaciones neurológicas

Las enfermedades transmitidas por el mosquito *Aedes aegypti* han aumentado en los últimos años. Por eso es vital promover acciones de prevención individuales y comunitarias para controlar al vector y así evitar el dengue, la fiebre chikungunya y el zika.

Este material brinda la información central sobre los modos de transmisión, los síntomas y las medidas a adoptar para evitar la propagación de estas enfermedades, a fin de facilitar la tarea de agentes comunitarios y de salud en su labor educativa.



¿CÓMO USAR ESTE ROTAFOLIO?

Este material cuenta con 3 láminas educativas (prevención, transmisión y síntomas) con información en el reverso para el agente educador.

Para utilizarlo de manera correcta, plegar siempre el rotafolio primero por la línea roja y luego por la línea azul, de acuerdo al contenido que se desee trabajar.

