

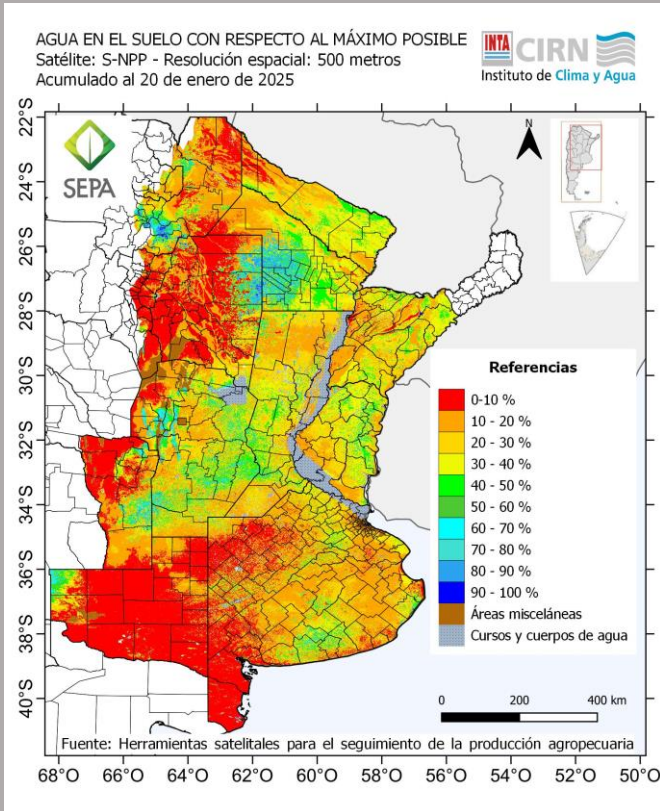
AgroMet

Informe Agrometeorológico Semanal



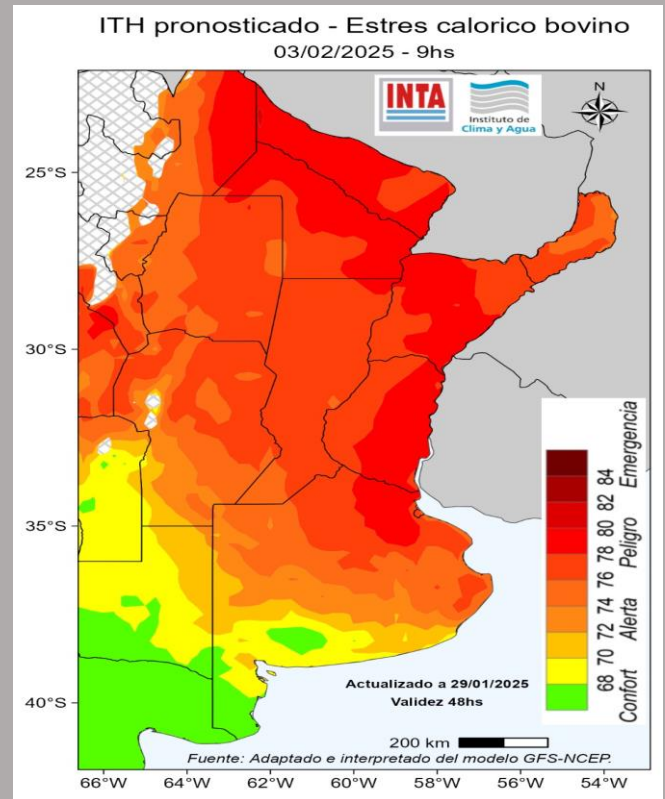
https://sepa.inta.gov.ar/productos/indices_de_vegetacion/informes/index.php
<https://www.argentina.gob.ar/agromet-semanal>

AGUA EN EL SUELO



Se observan perfiles deficitarios en la mayor parte del área reportada. Al este de la región, la situación es más heterogénea y los suelos contienen entre el 10 y el 50% de su capacidad del almacenaje. Mientras que, al oeste, el modelo estima suelos con un contenido de agua entre 10 y 20 % de su capacidad.

PRONÓSTICO ITH



Para los próximos días se prevé buena insolación y temperaturas en ascenso. Vientos del sector norte que generarían ambiente muy caluroso y húmedo, con elevados valores de ITH, sobre toda la región durante toda la semana.



ESTADO DE LOS CULTIVOS*

MAIZ: si bien el estado del cultivo en general es bueno, se observan síntomas de estrés hídrico por la falta de precipitaciones y las altas temperaturas registradas.

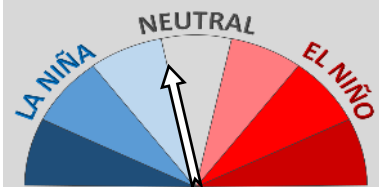
GIRASOL: presenta buenas condiciones en general. Ha comenzado su cosecha al norte del área sembrada.

SOJA: el estado general del cultivo es bueno. Se observan lotes con síntomas de estrés hídrico debido a la falta de precipitaciones y a las altas temperaturas registradas.

*Fuente: Estimaciones Agrícolas, SAGyP. Actualizado al 09/01/2025.

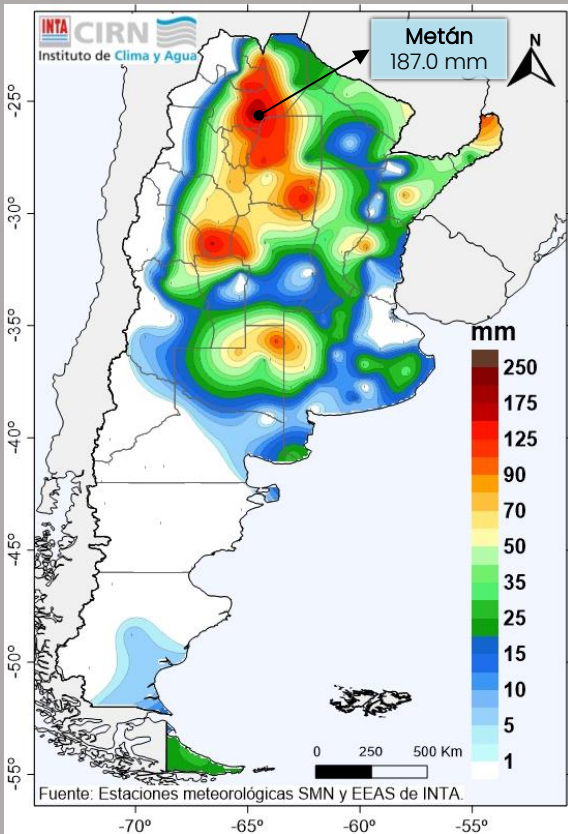
ESTADO del ENSO

-0.9°C**

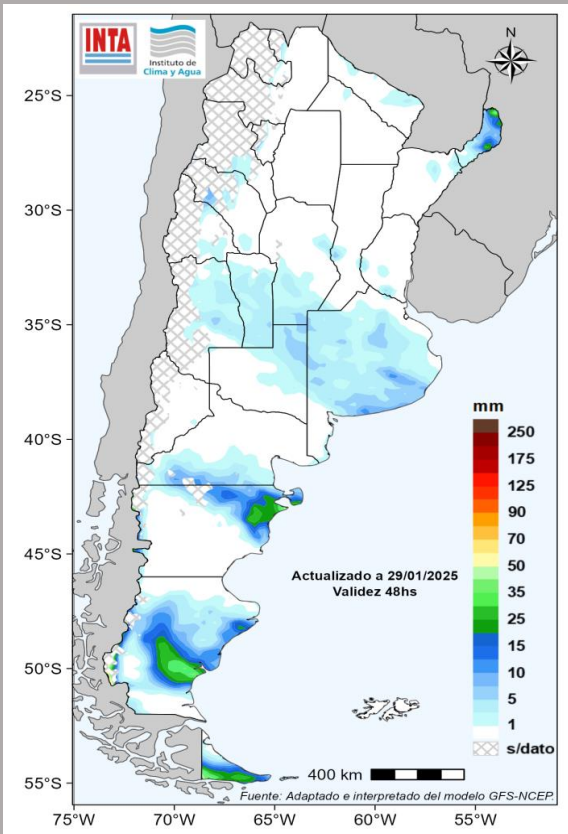


**Anomalía semanal (Niño 3.4).
 Actualizado el 27/01/25

PRECIPITACIÓN OBSERVADA



PRECIPITACIÓN PRONOSTICADA SEMANAL



LO QUE PASÓ

22 al 28 de enero



LLUVIAS y TORMENTAS de variada intensidad sobre la mayor parte del centro y norte del país. Mayores acumulados sobre Salta y Sgo. del Estero.



TEMPERATURAS ELEVADAS sobre áreas del centro y norte argentino. Se registraron localmente valores superiores a los 40 °C en el centro-norte del país y norte patagónico.

LO QUE VIENE

30 de enero al
4 de febrero



LLUVIAS y TORMENTAS dispersas sobre Cuyo (sur), reg. Pampeana (sur), Misiones y Patagonia (noreste).



LLUVIAS y CHAPARRONES sobre la Patagonia (sur).



TEMPERATURAS MUY ELEVADAS sobre áreas del centro y norte argentino. Se registrarían localmente valores superiores a los 42 °C.

AGUA

5 [Precipitaciones](#)

6 [en el suelo](#)

TEMPERATURAS

7 [Máxima](#)

8 [Mínimas](#)

9 [Eventos extremos](#)

PRONÓSTICO

13 [de Precipitaciones](#)

18 [de Temperatura máxima](#)

19 [de Temperatura mínima](#)

20 [de ITH](#)

CLIMA

21 [Tendencias](#)

VEGETACIÓN

10 [NDVI](#)

EL CIERRE

23 [Toma de decisiones](#)

CULTIVOS

11 [Seguimiento](#)

Instituto de Clima y Agua - CIRN

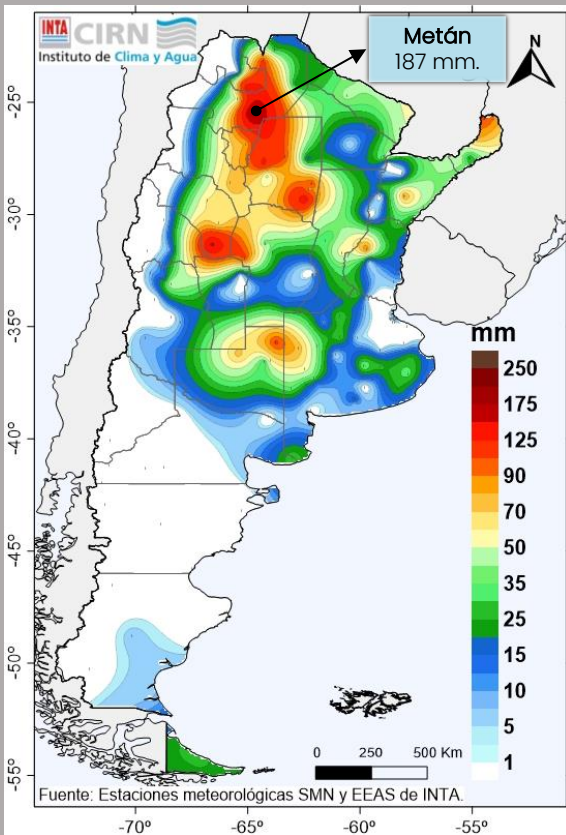
AUTORES

Beget, María Eugenia
D'Acunto, Luciana
Espíndola, Aimé
Gattinoni, Natalia
Ramis, Vanesa
Serritella, Dante Ariel

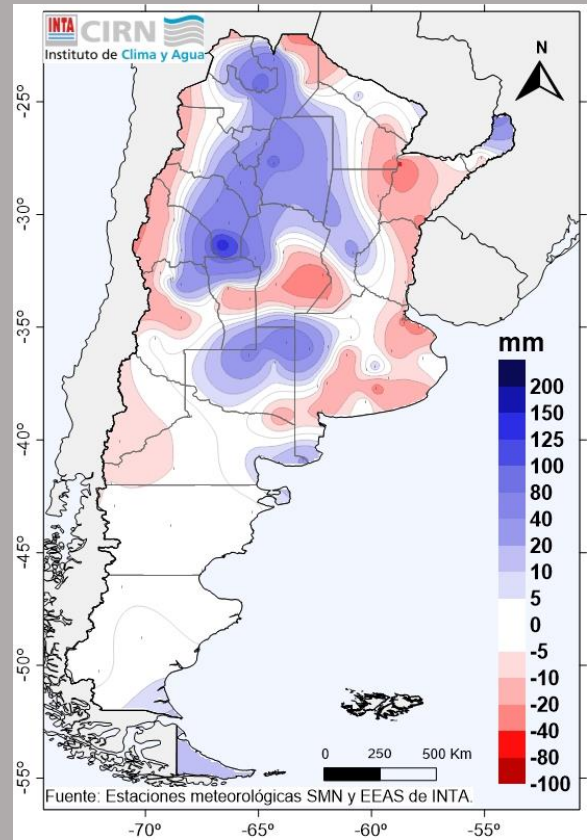
COLABORADORES

Gusmerotti, Lucas
Oricchio, Patricio
Vallejos, Luis
Red AgroMet INTA

22 al 29 de enero
a las 9:00 hs.



Precipitación acumulada en la última semana.



Anomalia de la precipitación semanal.

Durante la última semana se registraron precipitaciones sobre el centro y norte del país. Las más significativas en cuanto a acumulados ocurrieron sobre Salta, La Rioja y Santiago del Estero con valores destacados de entre 145 mm y 187 mm.

Estos eventos, al igual que otro de menor magnitud registrados en Jujuy, Misiones y La Pampa, fueron superiores a los esperados para el período. En el resto del país las lluvias registradas fueron, en general, deficitarias.

Acumulado semanal

Ciudad	Precipitación(mm)
Metán - SMN	187.0
Chepes - SMN	159.0
Malbrán - INTA EMA	145.0
Jujuy - SMN	132.0
Santiago del Estero - SMN	131.0
Jujuy-UN - SMN	119.8

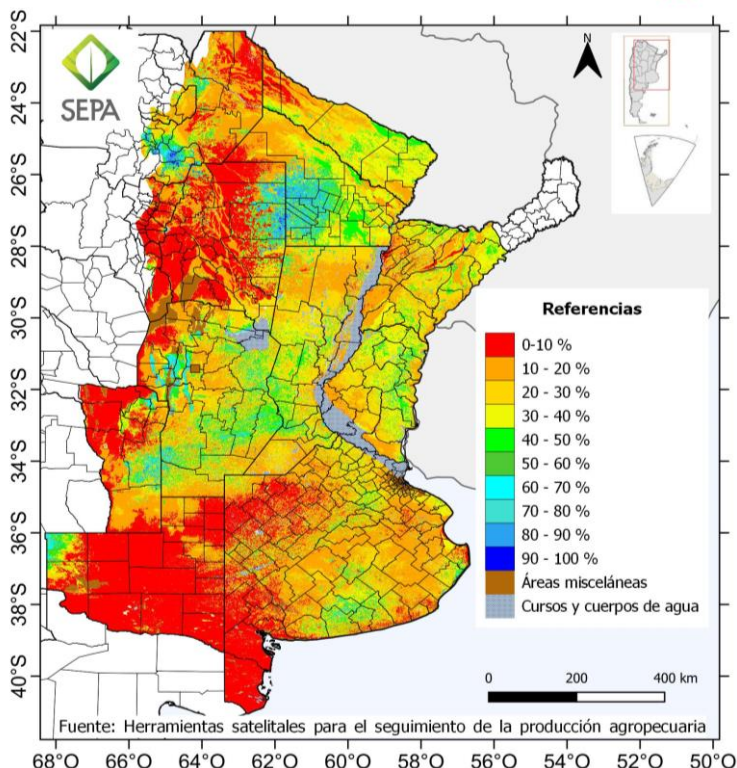
Acumulado mensual

Ciudad	Precipitación(mm)
Metán - SMN	333.5
Jujuy - SMN	221.2
Jujuy-UN - SMN	219.8
Chepes - SMN	219.0
Salta - SMN	206.9
Malbrán - INTA EMA	204.8

[Volver al índice](#)

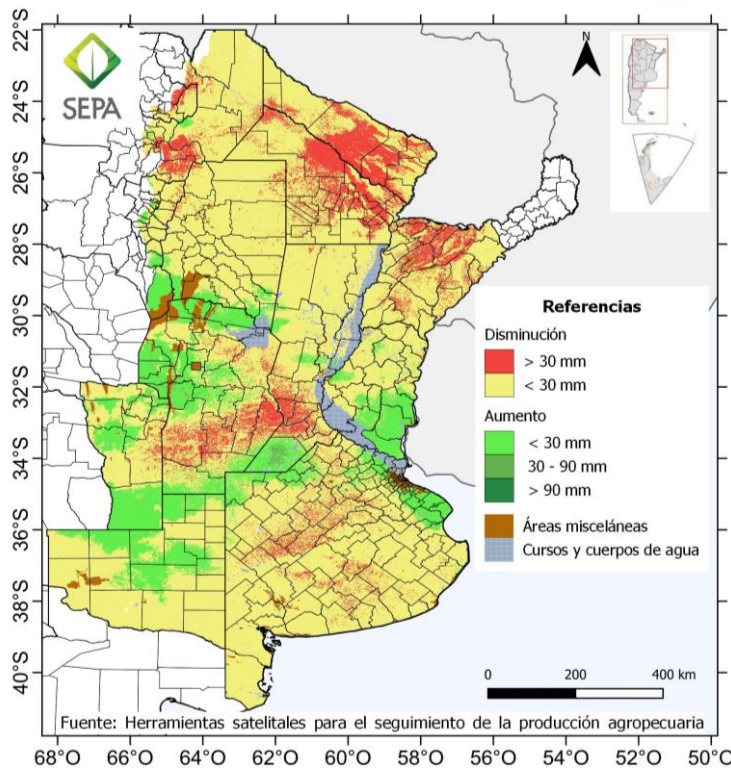
20 de enero

AGUA EN EL SUELO CON RESPECTO AL MÁXIMO POSIBLE
 Satélite: S-NPP - Resolución espacial: 500 metros
 Acumulado al 20 de enero de 2025



Contenido de agua en el suelo.

VARIACIÓN DEL AGUA DISPONIBLE HASTA 2 METROS
 Satélite: S-NPP - Resolución espacial: 500 metros
 Acumulado al 20/01/2025 vs acumulado al 10/01/2025



Variación del contenido de agua en el suelo.

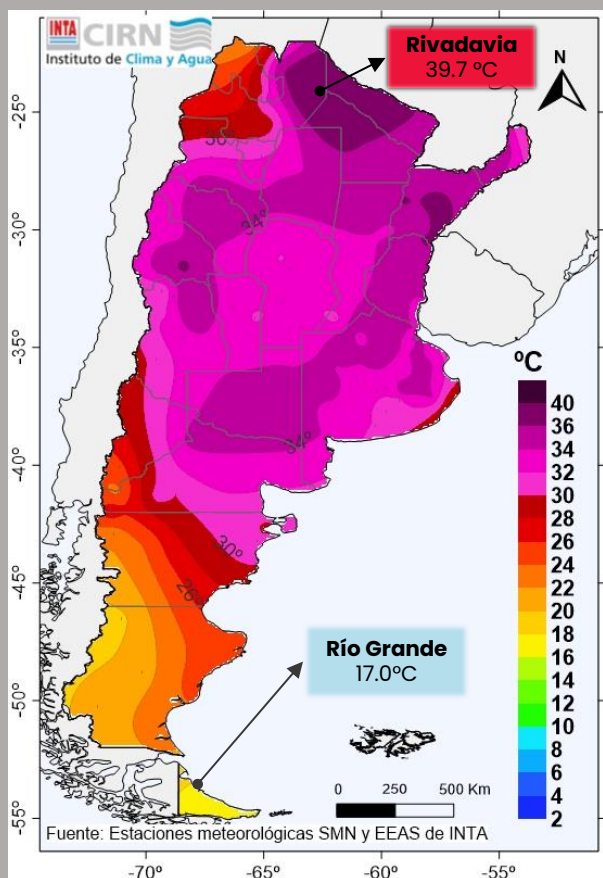
El modelo de balance hídrico, calculado a partir de información edafológica, climática y satelital, estima un contenido de agua en el suelo, respecto al máximo posible, de entre un 50 y 90 % sobre áreas del NEA (centro y oeste), Buenos Aires (sur) y el centro del país. Mientras que, en áreas puntuales de Salta, Chaco, Sgo. del Estero (este), Córdoba (centro-oeste) y San Luis (este) el contenido de agua útil se encuentra en valores próximos al 100 %. En el resto del área informada, el contenido es inferior al 40%, con mínimos de 10 % sobre el oeste de del área informada.

El contenido hídrico presentó un aumento de su contenido respecto al período decadal anterior en zonas del centro y centro-oeste del área informada. Mientras que, en el resto del área, la variación fue mayormente negativa, especialmente sobre Córdoba, Santa Fe, Formosa, Chaco y Corrientes.

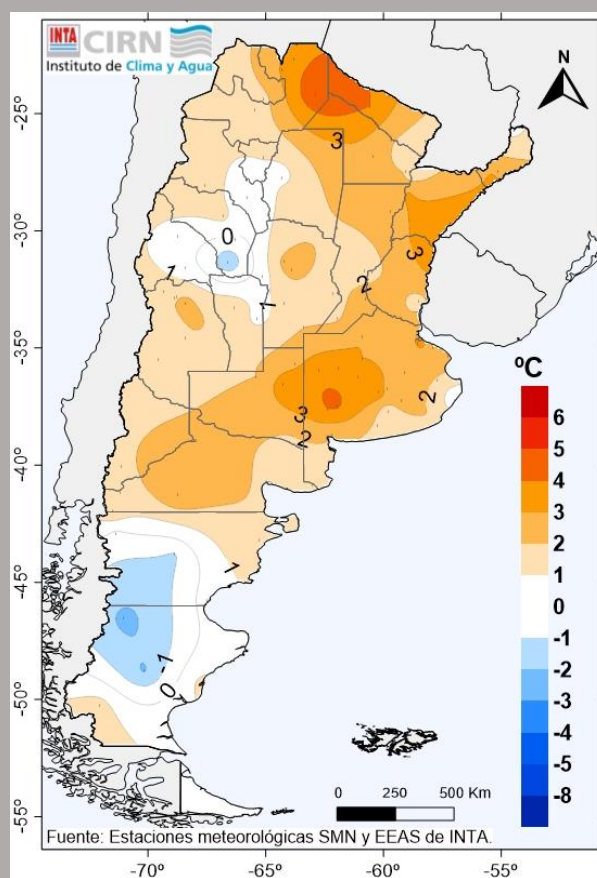
El modelo estima el contenido de agua útil del suelo con respecto a su máxima capacidad de retención dependiendo de las condiciones edáficas y climáticas. Es importante destacar que el producto se encuentra en desarrollo y en fase experimental y puede ser consultado en <http://sepa.inta.gov.ar/productos/>

[Volver al índice](#)

22 al 28 de enero



Temperaturas máximas medias de la última semana.



Anomalías de las temperaturas máximas medias de la última semana.

Durante esta última semana, las temperaturas máximas medias resultaron, en general, más cálidas que las normales sobre la mayor parte de la Argentina. Particularmente, en el extremo norte del país, los valores fueron entre 3 y casi 5 °C por encima del promedio semanal.

En el mapa de la izquierda se destacan las localidades con las temperaturas máximas medias más altas (rojo) y más bajas (azul) del país.

Anomalías más cálidas y más frías

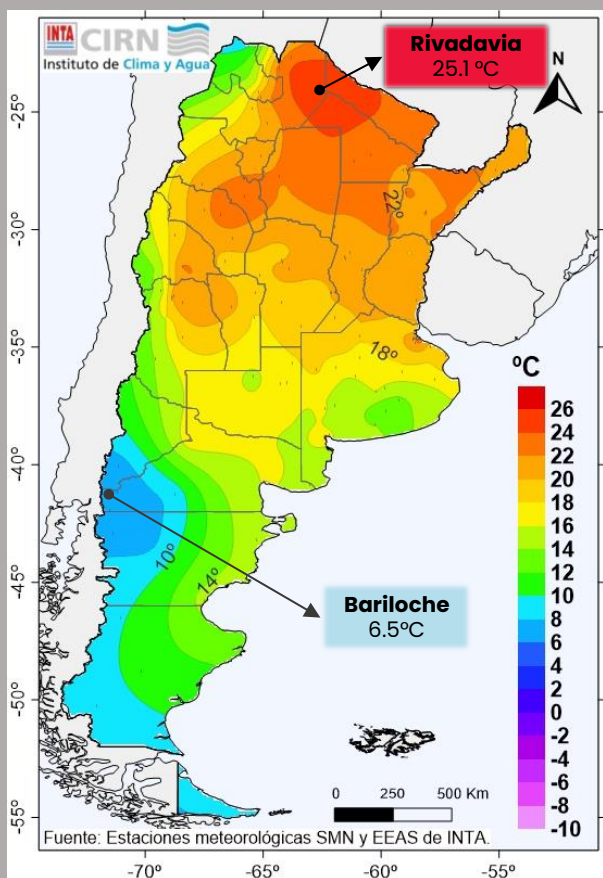
Ciudad	Anomalía (°C)	Temperatura (°C)
Rivadavia - SMN	4.9	39.7
Coronel Suárez - SMN	4.1	33.4
Las Lomitas - SMN	4.0	39.2
Pigüe - SMN	4.0	33.1
Paso de los Libres - SMN	3.7	36.1
Olavarría - SMN	3.7	32.6

Ciudad	Anomalía (°C)	Temperatura (°C)
Perito Moreno - SMN	-2.2	19.6
Gdor. Gregores - SMN	-2.1	20.9
Paso de Indios - SMN	-1.1	26.7
Esquel - SMN	-0.2	22.6
Catamarca - SMN	0.0	34.3
Villa Gesell - SMN	0.1	28.1

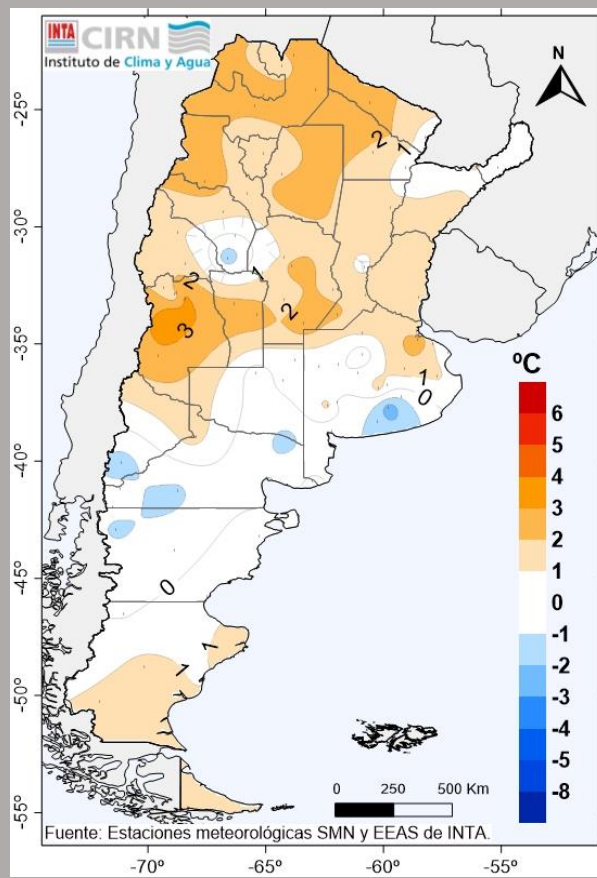
<http://siga.inta.gob.ar>

[Volver al índice](#)

22 al 28 de enero



Temperaturas mínimas medias de la última semana.



Anomalías de las temperaturas mínimas medias de la última semana.

En el caso de las temperaturas mínimas medias, los valores también resultaron más cálidos que los esperados como normales para la época sobre gran parte del centro, el norte y el extremo sur del país.

En cambio, estos valores fueron entre normales a más fríos en el resto de la Patagonia y sur pampeano.

En el mapa de la izquierda se destacan las localidades con las temperaturas mínimas medias más altas (rojo) y más bajas (azul) del país.

Anomalías más cálidas y más frías

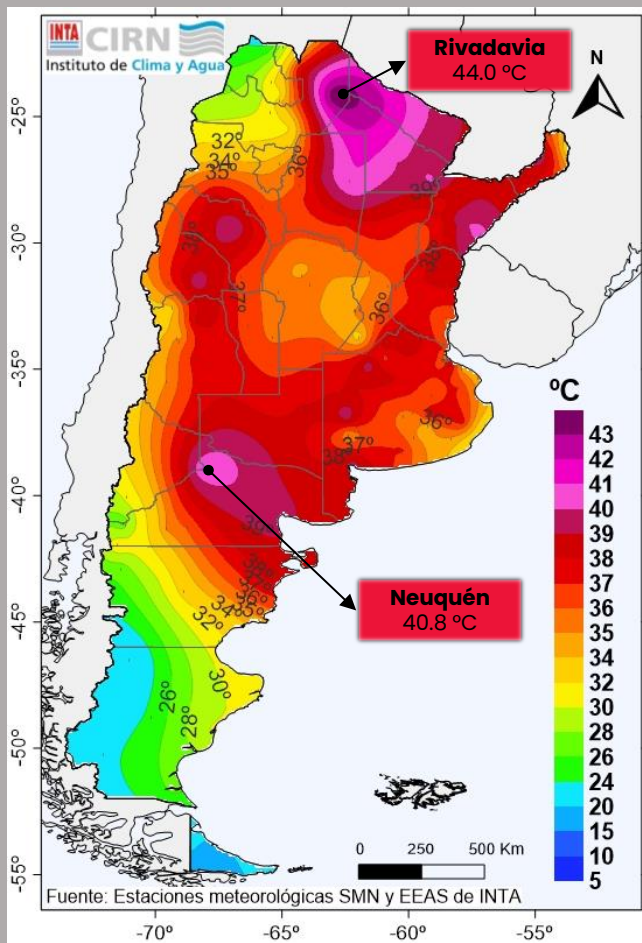
Ciudad	Anomalía (°C)	Temperatura (°C)
La Consulta - INTA	3.6	17.9
San Martín-Mza. - SMN	3.1	21.2
Rivadavia - SMN	3.0	25.1
Ezeiza - SMN	3.0	21.5
San Rafael - SMN	3.0	18.8
Laboulaye - SMN	2.8	19.7

Ciudad	Anomalía (°C)	Temperatura (°C)
Benito Juárez - SMN	-2.6	11.9
Barrow - INTA	-1.4	13.4
Río Colorado - SMN	-1.3	15.9
Maquinchao - SMN	-1.2	8.7
Esquel - SMN	-1.1	7.8
Tandil - SMN	-0.8	13.6

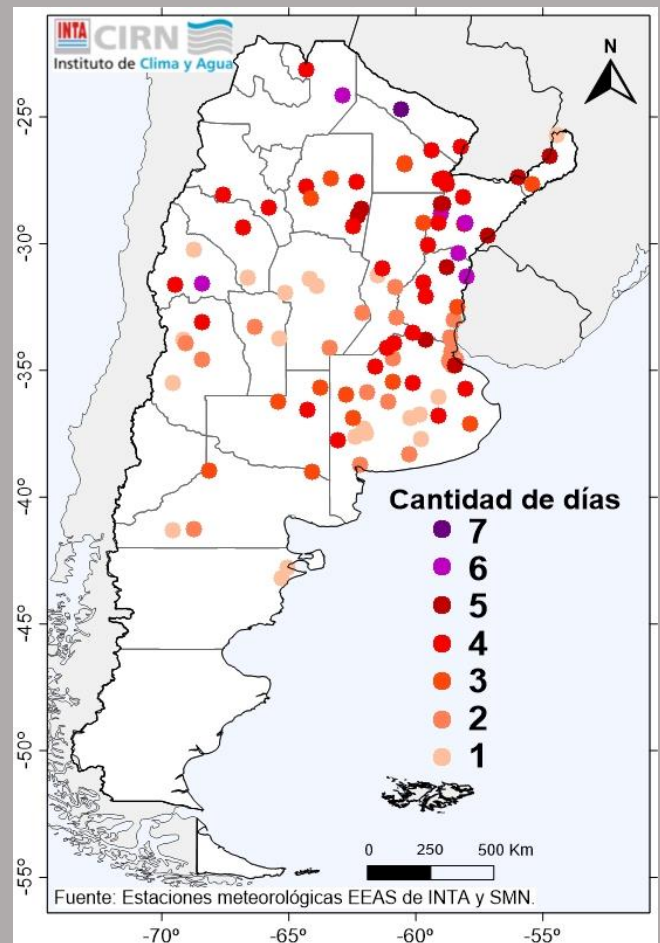
<http://siga.inta.gob.ar>

[Volver al índice](#)

22 al 28 de enero



Temperatura máxima extrema observada por localidad para el período.



Cantidad de días con temperaturas superiores a los 35° C.

Esta semana, los máximos valores de temperaturas se registraron en el centro-norte del país, Corrientes y norte de la Patagonia.

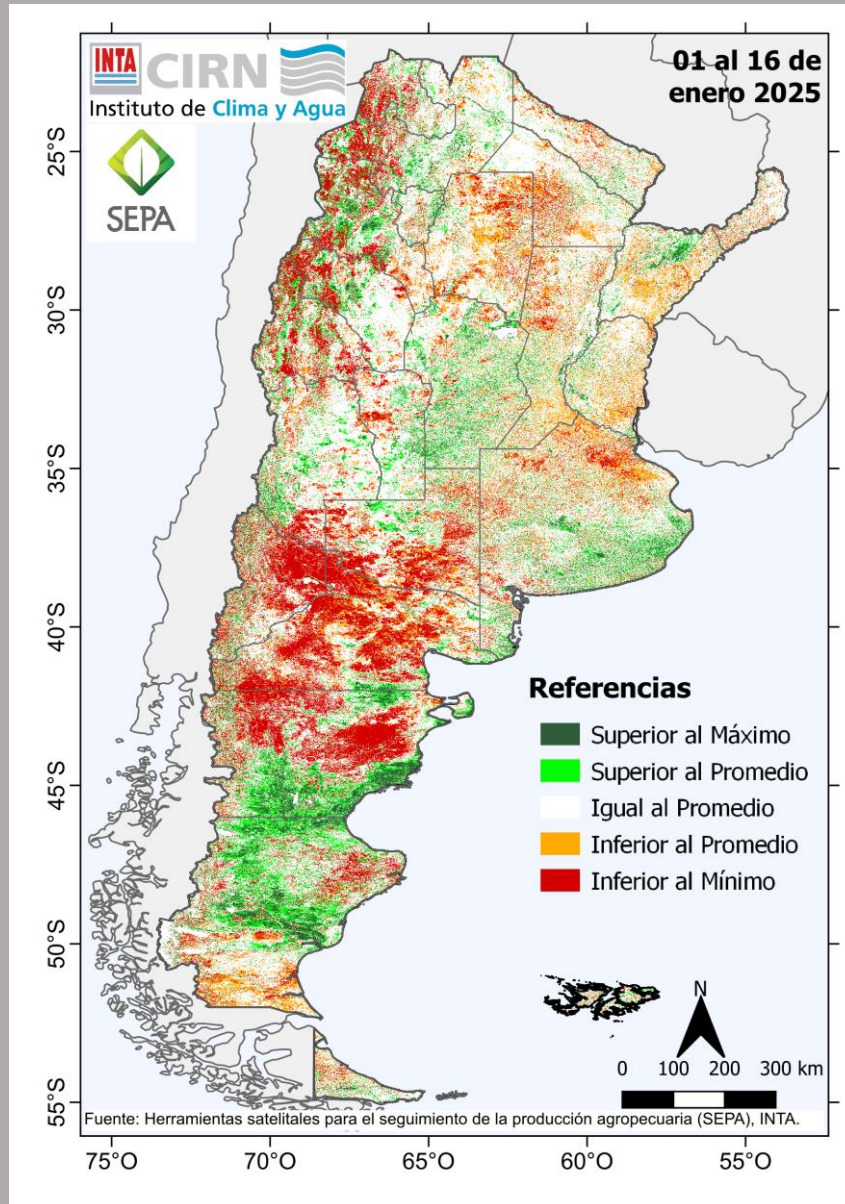
Sobre la mayor parte del norte y centro del territorio se registraron valores superiores a los 36 °C.

Se han contabilizado entre 1 y 7 días con temperaturas superiores a los 35 °C en el norte patagónico, el centro y norte del territorio.

Temperaturas extremas

Ciudad	Temperatura (°C)
Rivadavia - SMN	44.0
Las Lomitas - SMN	41.6
Quimilí - INTA EMA	40.9
Neuquén - SMN	40.8
Paso de los Libres - SMN	40.3
Resistencia - SMN	40.3
Corrientes - INTA EMA	40.3
P. R. Sáenz Peña - SMN	40.0

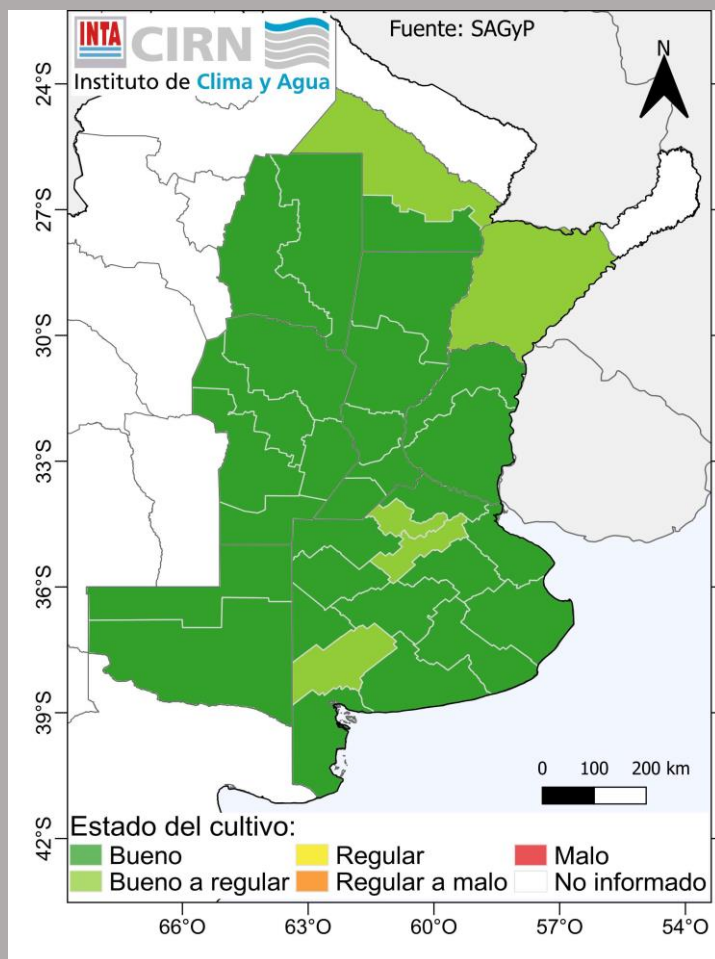
1 al 16 de enero



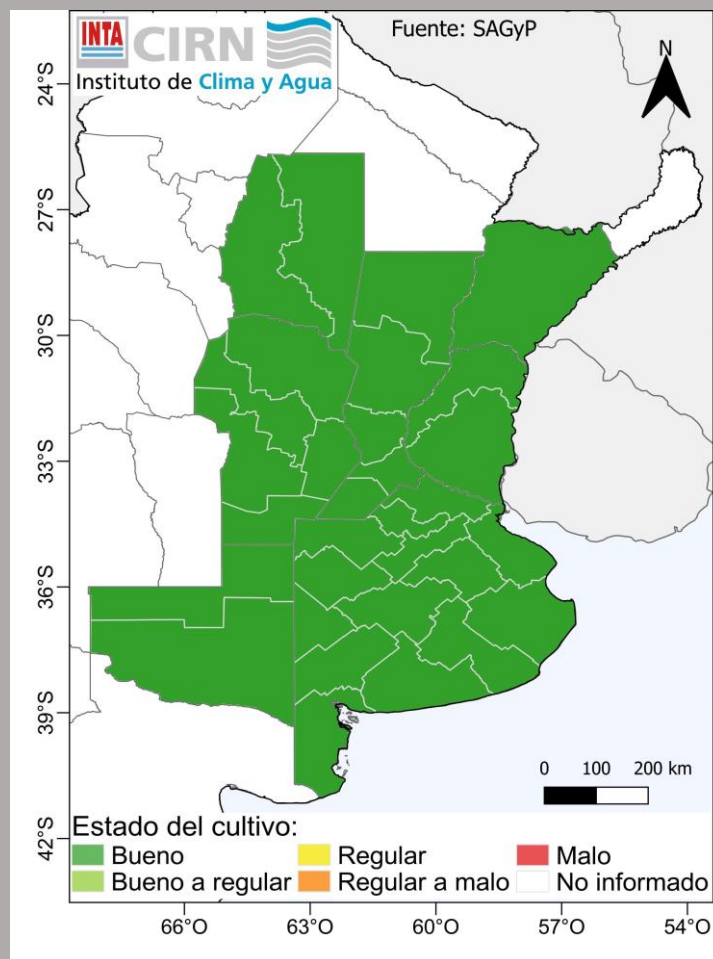
Anomalía del Índice de Vegetación de Diferencia Normalizada. Las tonalidades verdes indican un estado de la vegetación fotosintéticamente activa superior al promedio histórico, y los tonos anaranjados y rojos inferior, lo cual en algunas áreas podría estar en relación con excesos hídricos y en otras a déficit.

En el período del 1 al 16 de enero se intensificaron las anomalías negativas en casi todo el territorio respecto al período anterior (19 al 31 de diciembre). Incluso, en el centro y norte patagónico, oeste del NOA, oeste de Cuyo, y norte y centro de región Pampeana los valores fueron inferiores al mínimo de la serie histórica para el mismo período. Por el contrario, las anomalías fueron positivas en el sur de Patagonia, sur de Buenos Aires, Córdoba y este del NOA.

Estado general del cultivo - 23 de enero



Estado general del cultivo de Maíz.



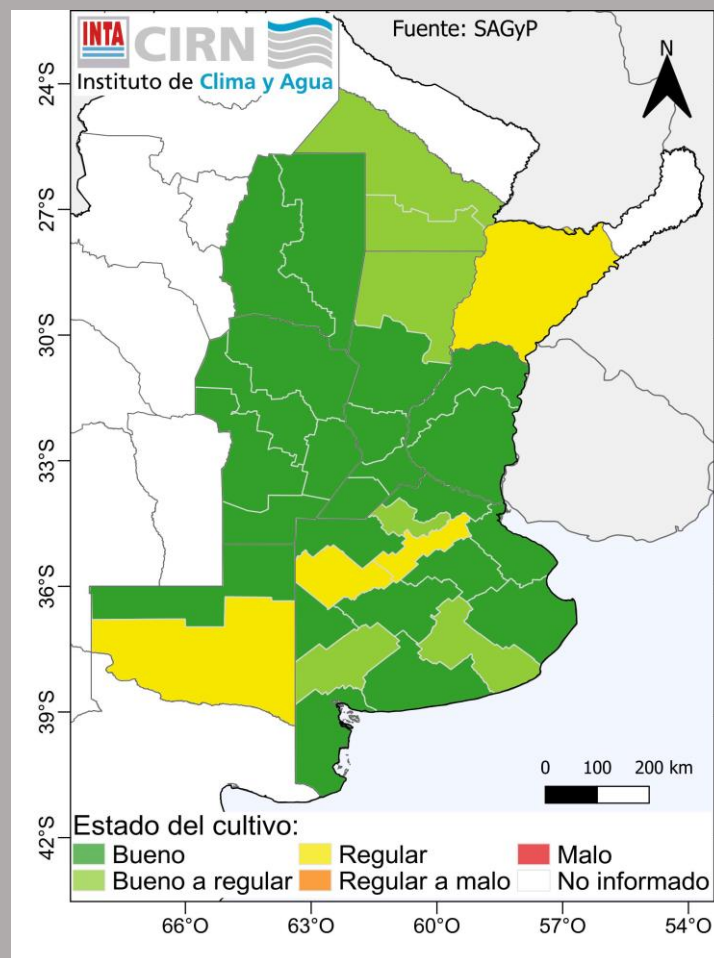
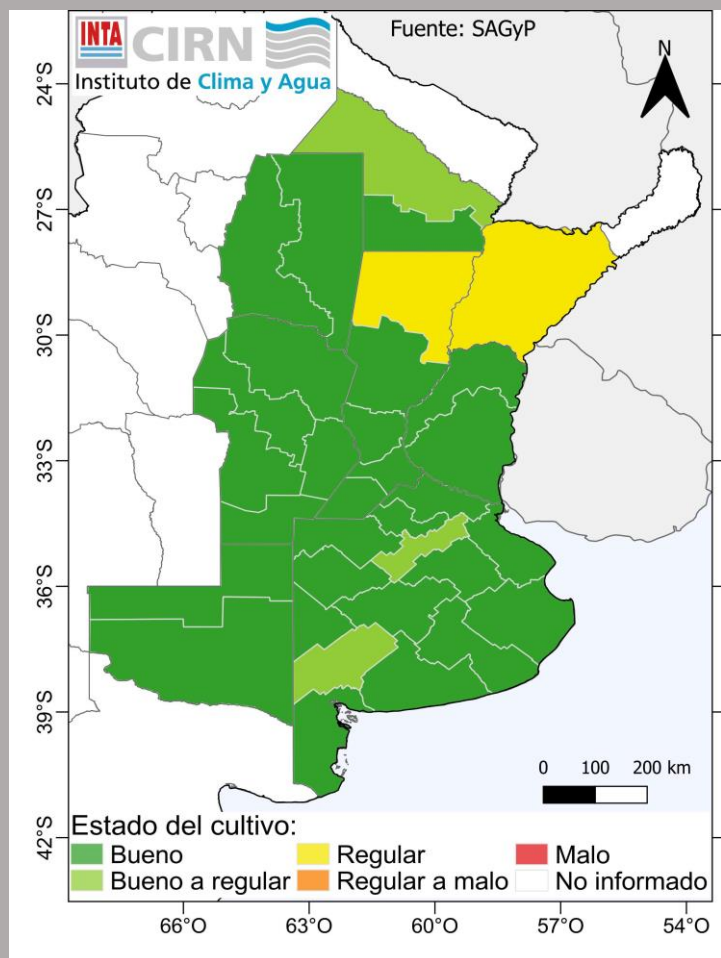
Estado general del cultivo de Girasol.

Maíz: Los lotes sembrados de forma temprana se encuentran entre floración y llenado de granos, mientras que los maíces de siembra tardía se encuentran en crecimiento vegetativo. Si bien el estado del cultivo en general es bueno, se observan síntomas de estrés hídrico por la falta de precipitaciones y las altas temperaturas registradas.

Girasol: El cultivo presenta buenas condiciones en general. En cuanto al estado fenológico, se encuentra mayormente entre las etapas de floración y llenado de granos, con algunas zonas del norte (Santa Fe, Corrientes, Santiago del Estero) en estado de llenado de grano a maduras y cosecha. Provincias como Chaco ya han finalizado la cosecha, mientras que Corrientes y Santa Fe presentan avances de entre 40 % y 60 %, respectivamente.

[Volver al índice](#)

Estado general del cultivo - 23 de enero



Estado general del cultivo de Soja de primera.

Estado general del cultivo de Soja de segunda.

Soja de primera: El estado general del cultivo es bueno, aunque comienza a desmejorar en el norte del área informada debido a la falta de lluvias. Se encuentra entre las etapas de crecimiento y floración, a excepción de Santa Fe que presenta zonas en llenado de grano.

Soja de segunda: El cultivo se encuentra en crecimiento vegetativo, a excepción de Santa Fe y Corrientes que presentan áreas en floración. Se observan lotes en estado bueno a regular tanto en el norte como en el centro del área sembrada debido al estrés hídrico por la ausencia de precipitaciones. Su siembra alcanzó el 99% del área con intención de siembra.

[Volver al índice](#)

Jueves 30



Acumulado diario

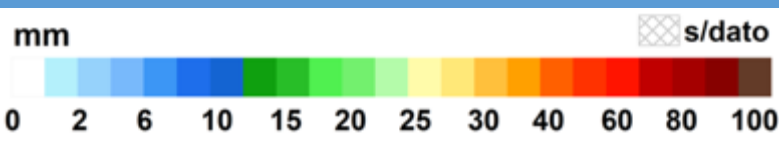
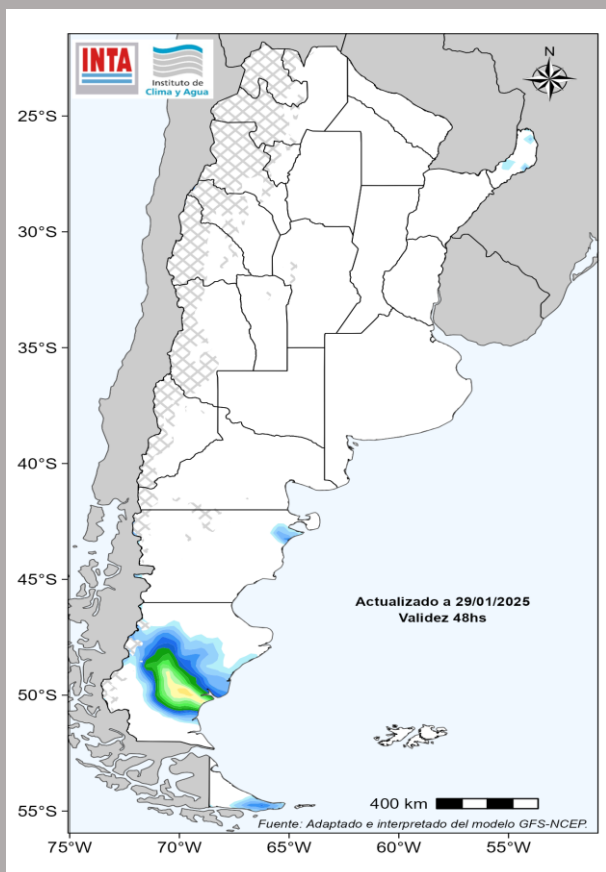
Sobre la mayor parte del centro y norte del país habría buena insolación, vientos del sector norte y ascenso de las temperaturas.

Podrían registrarse elevados valores de temperaturas, que superarían los 40 °C, sobre áreas del norte patagónico y del centro del país.

Hay probabilidad de lluvias y tormentas de variada intensidad sobre Misiones.

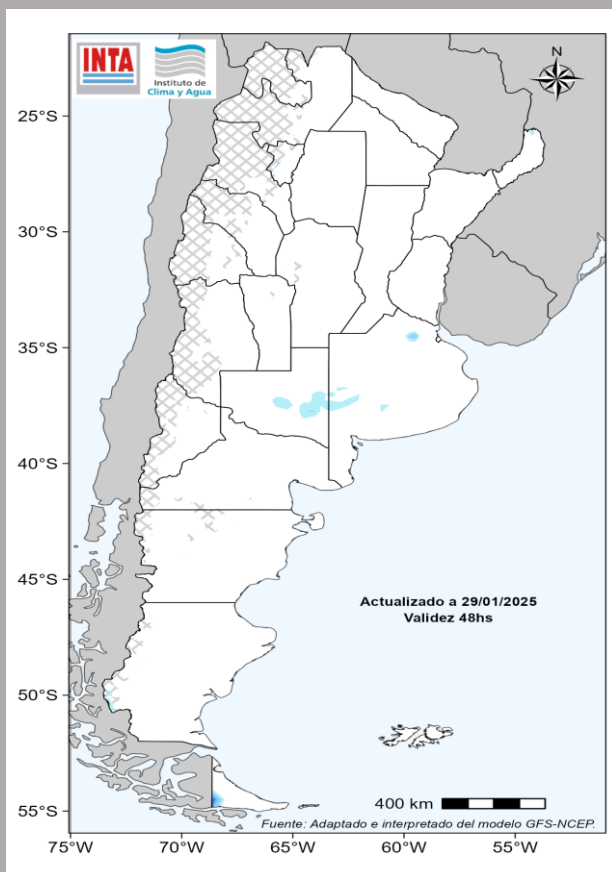
En la Patagonia, se prevé nubosidad en aumento con vientos del sector sudoeste. Se podrían registrar lluvias y chaparrones sobre Santa Cruz.

Viernes 31



Mapas de precipitación pronosticada acumulada diaria.

Sábado 1



Acumulado diario

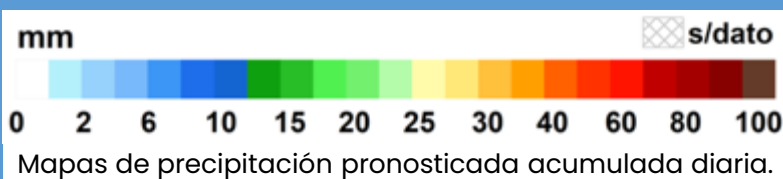
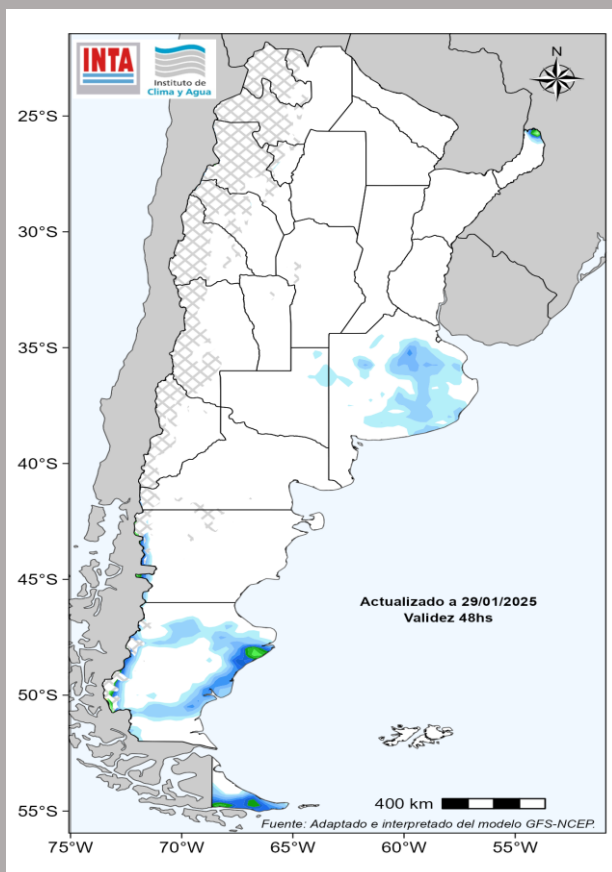
Durante el fin de semana, permanecerían las condiciones de tiempo muy caluroso y húmedo sobre el norte y centro del país.

Se prevén temperaturas elevadas; podrían superar los 40 °C en diversas áreas.

En la porción centro-sur habría nubosidad en aumento con vientos que rotarán al sector sur. Se registrarían lluvias y tormentas aisladas con mejoramiento temporarios sobre áreas de Bs. As.

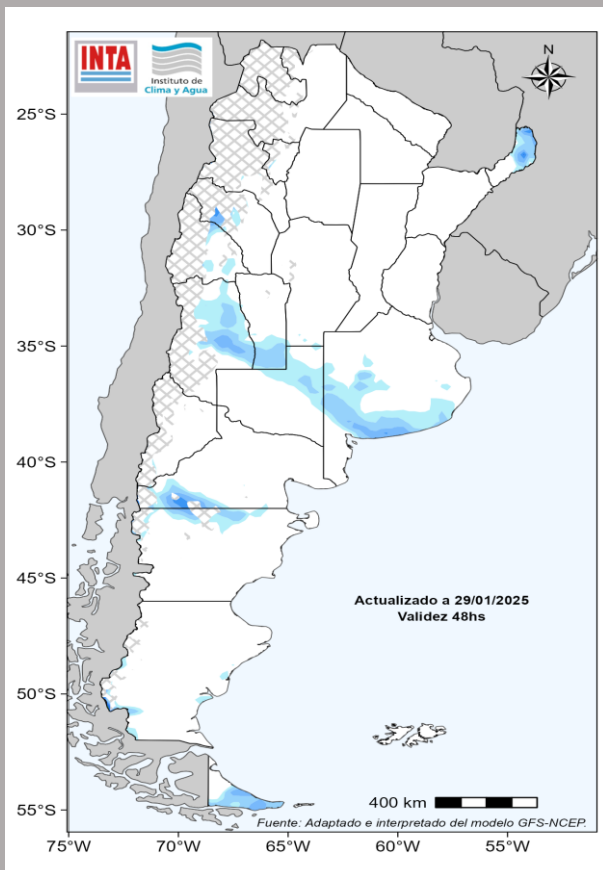
En la Patagonia habría nubosidad en aumento desde el extremo sur con vientos del sector oeste que rotarán a moderados del sudoeste. Se registraría descenso de las temperaturas con lluvias y chaparrones aislados sobre Santa Cruz (oeste y sur).

Domingo 2

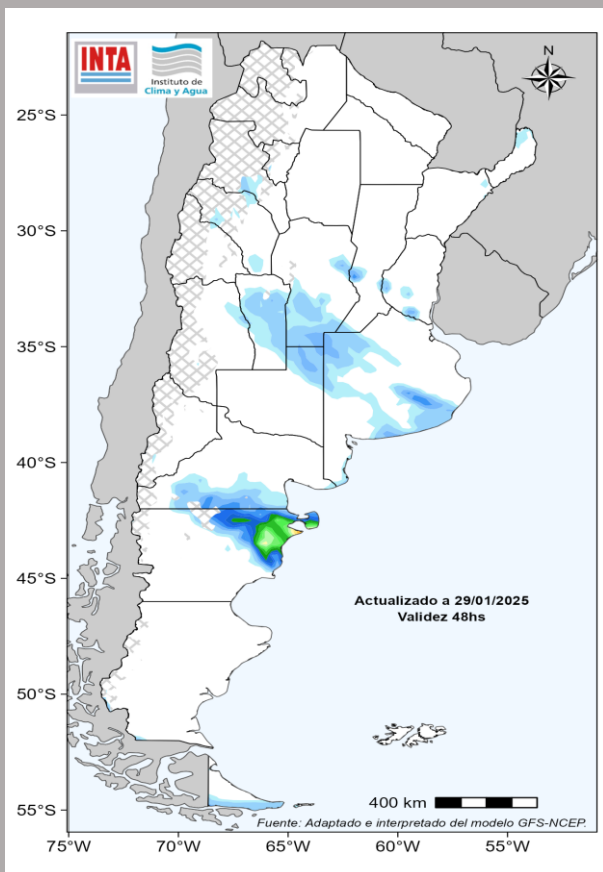


Mapas de precipitación pronosticada acumulada diaria.

Lunes 3



Martes 4



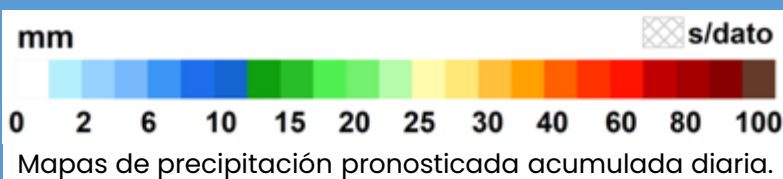
Acumulado diario

A principios de la semana siguiente se espera que continúen las condiciones de ambiente muy caluroso y húmedo sobre el norte y parte del centro del país. Permanecerían las temperaturas superiores a los 40 °C localmente.

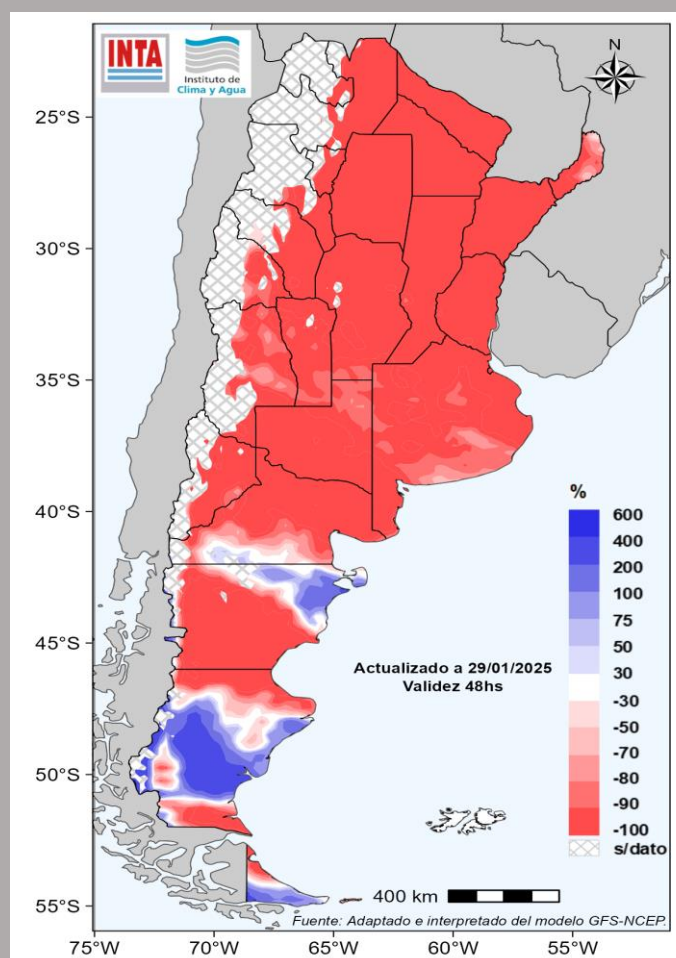
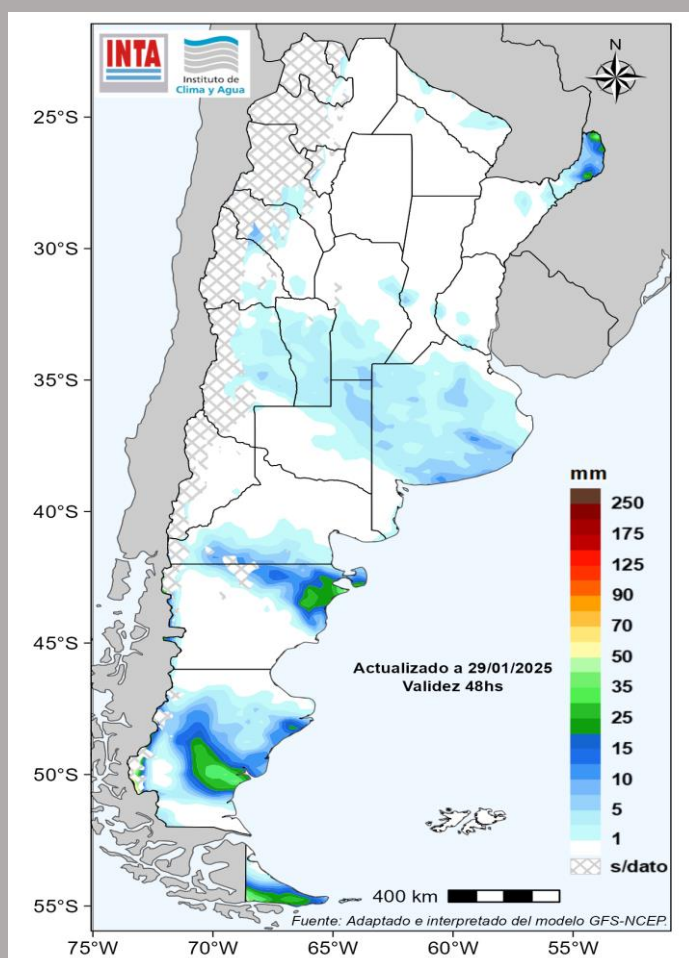
Sobre el centro del país se prevé el lento pasaje de un frente frío con vientos del sector sur, abundante nubosidad y posterior descenso de las temperaturas.

Hay probabilidad de lluvias y tormentas dispersas sobre Cuyo (sur), la reg. Pampeana (centro-oeste y sur), Misiones y la Patagonia (noreste).

En el resto de la Patagonia se espera descenso de las temperaturas con vientos del sector sudoeste y nubosidad variable.



Semana: 30 de enero al 4 de febrero



Mapas de precipitación pronosticada acumulada en mm (izquierda) y su anomalía en porcentaje (derecha).

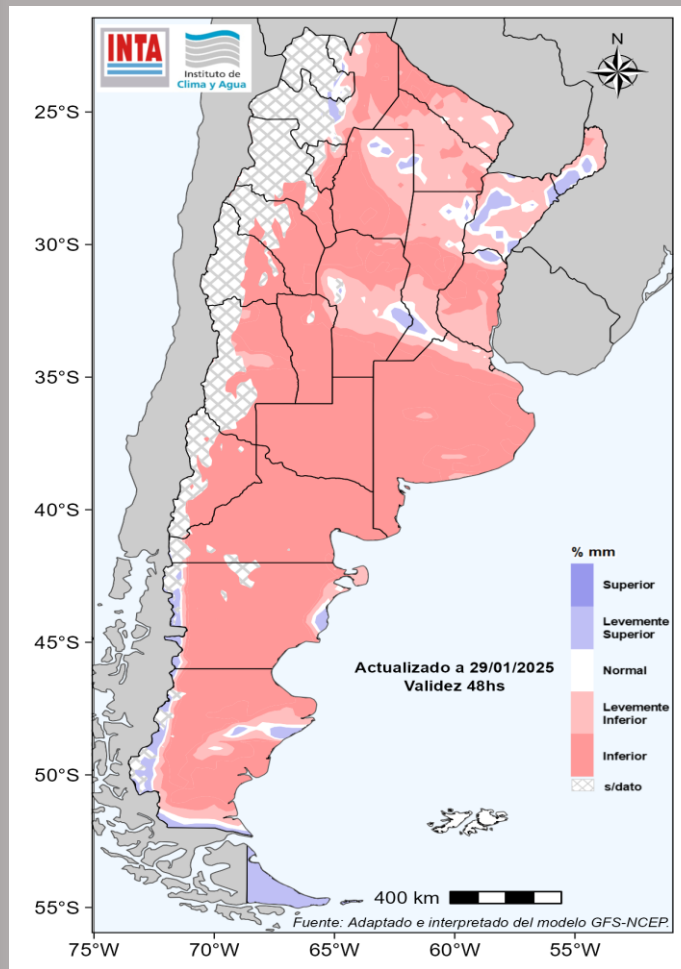
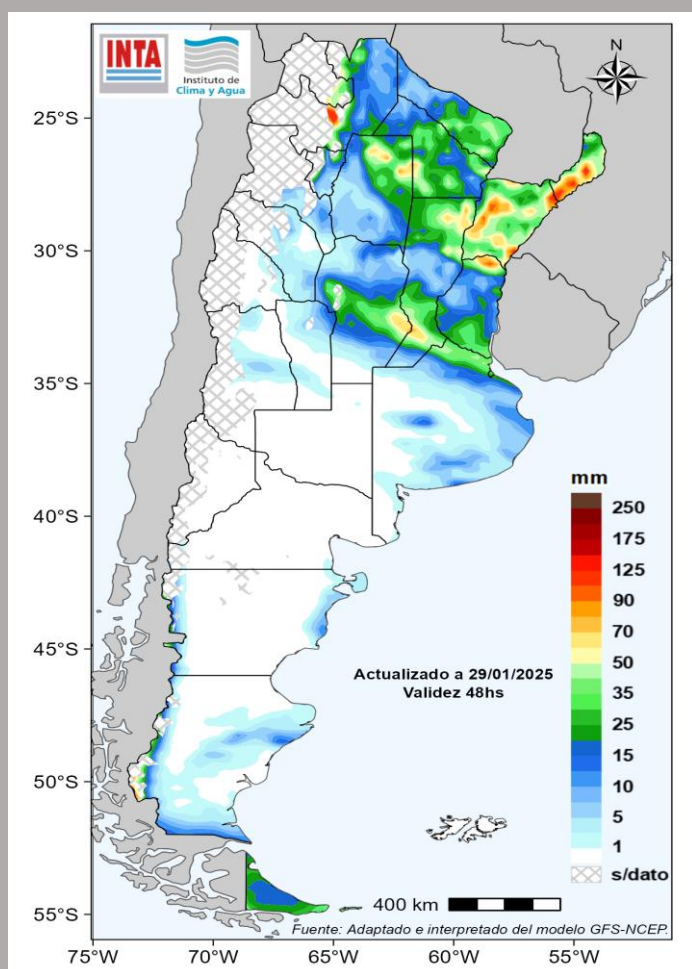
Para los próximos seis días se prevé lluvias y tormentas dispersas sobre Cuyo (sur), reg. Pampeana (sur), Misiones y Patagonia (noreste).

Lluvias y chaparrones aislados sobre la Patagonia (sur).

<http://siga.inta.gob.ar/#/forecast>

[Volver al índice](#)

Semana: 5 al 10 de febrero



Mapas de precipitación pronosticada acumulada en mm (izquierda) y su anomalía en porcentaje (derecha).

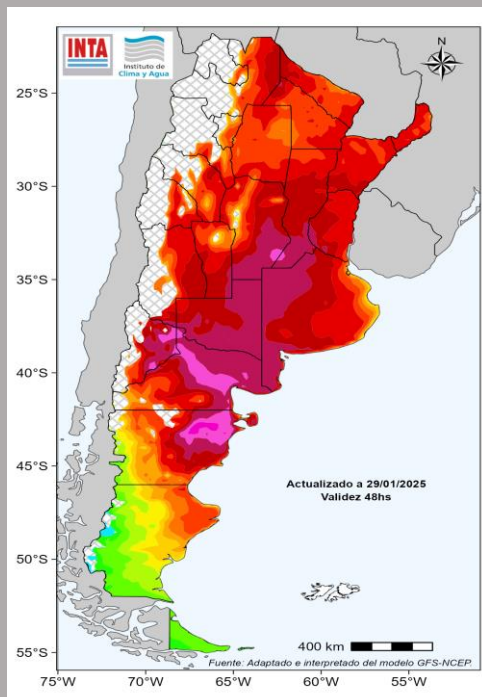
Al día de la fecha, el pronóstico prevé lluvias y tormentas de variada intensidad sobre áreas del centro y norte argentino.

Lluvias y lloviznas sobre la Patagonia (oeste y sur).

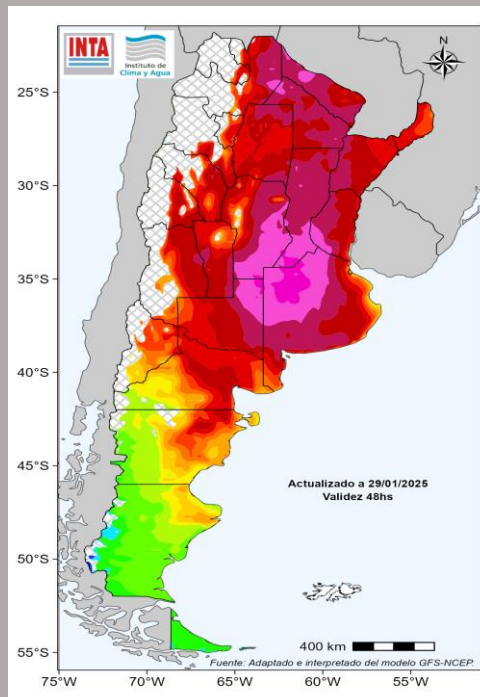
<http://siga.inta.gob.ar/#/forecast>

[Volver al índice](#)

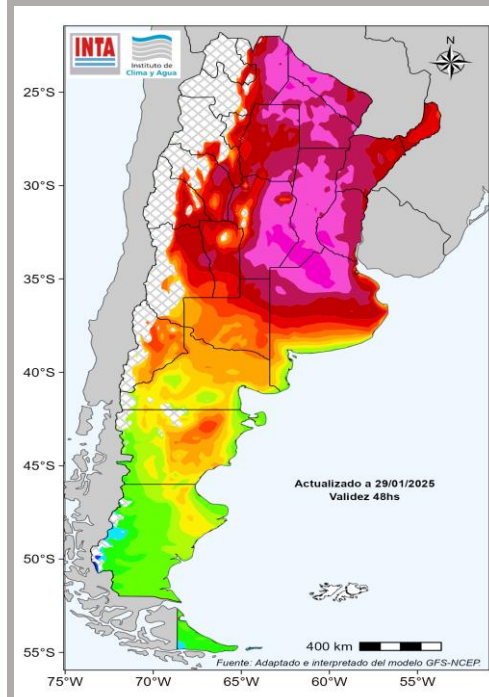
Jueves 30



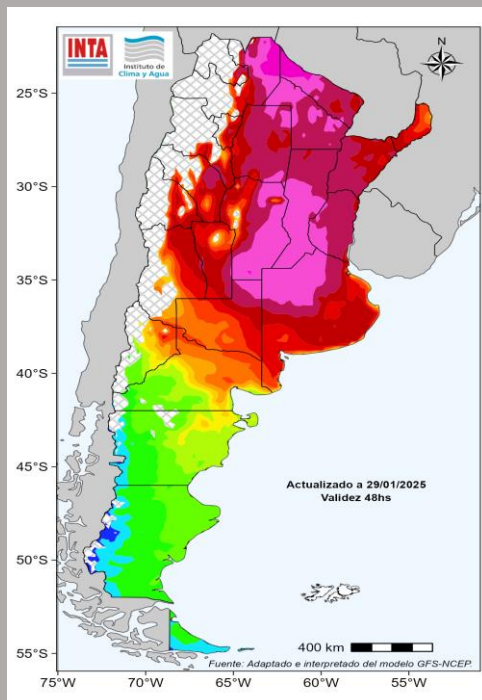
Viernes 31



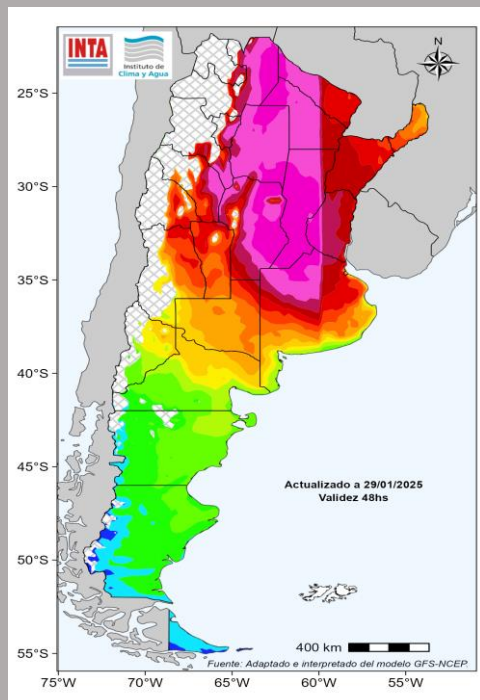
Sábado 1



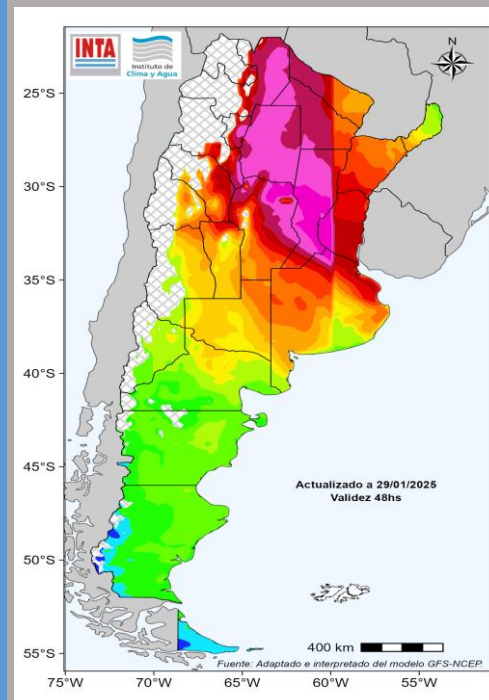
Domingo 2



Lunes 3



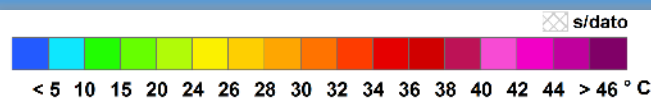
Martes 4



Ambiente muy caluroso en el norte del país y centro del país. Temperaturas elevadas mayores a los 38 °C con eventuales registros locales de 42 °C.

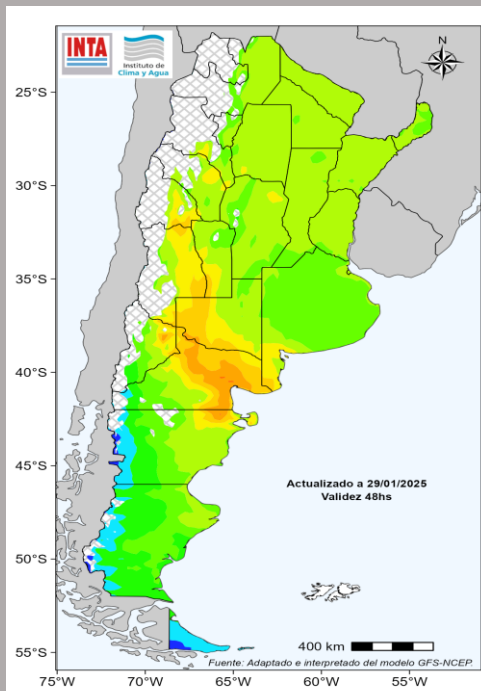
Temperaturas estimadas a 2m del suelo.

Fuente: análisis realizado en el Inst. de Clima y Agua-INTA a partir del modelo GFS.

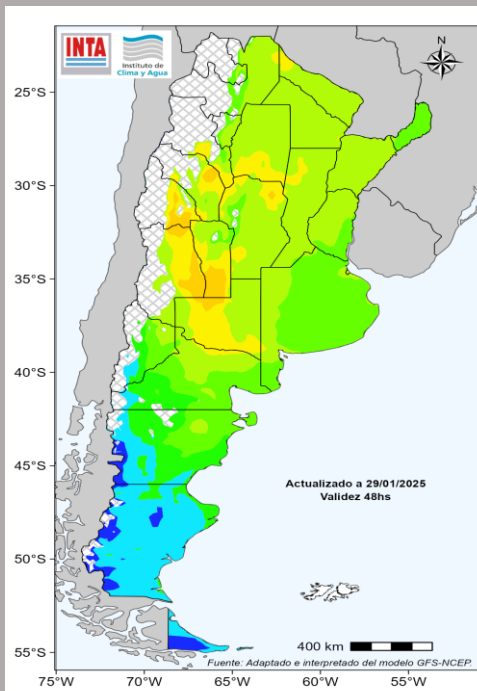


Mapas de temperatura máxima
diarias pronosticadas

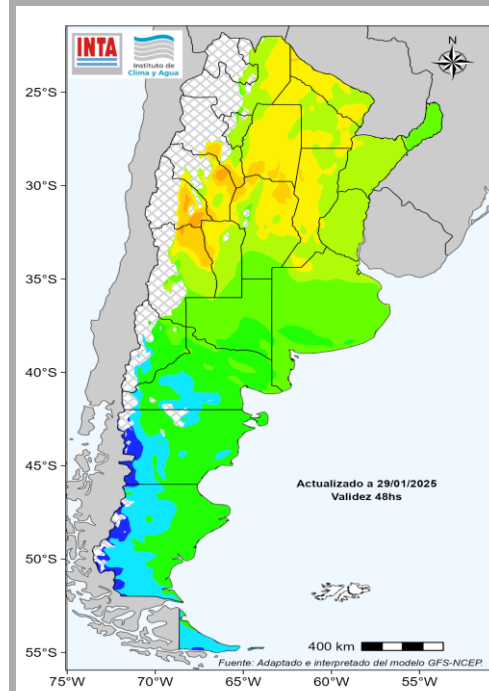
Jueves 30



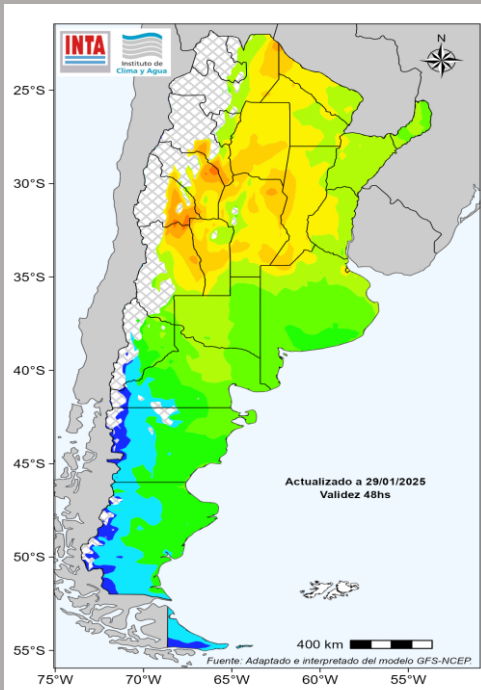
Viernes 31



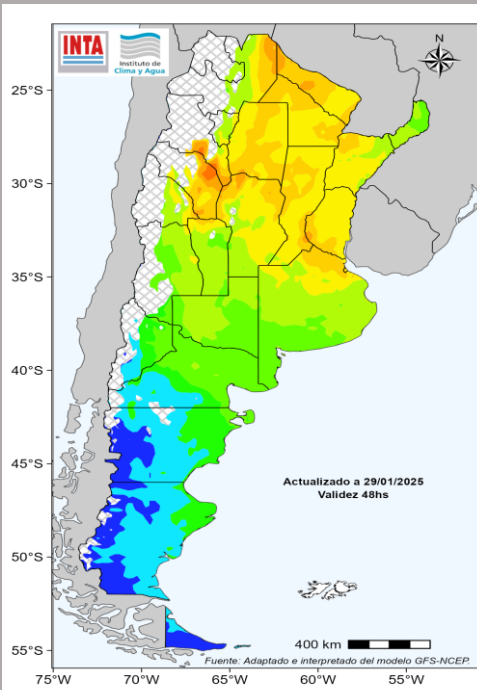
Sábado 1



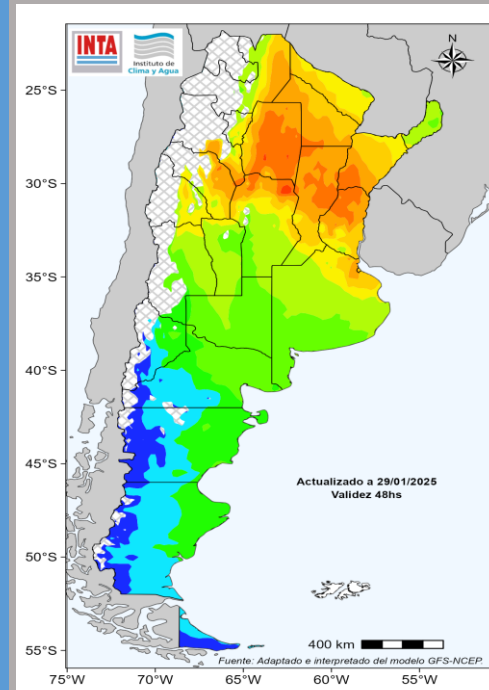
Domingo 2



Lunes 3

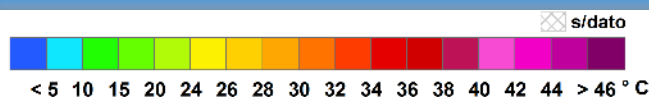


Martes 4



Se mantendrían las temperaturas mínimas sobre los 24 °C en áreas del norte y centro a partir del fin de semana.

Temperaturas estimadas a 2m del suelo.
Fuente: análisis realizado en el Inst. de Clima y Agua-INTA a partir del modelo GFS.



Mapas de temperatura mínima
diarias pronosticadas

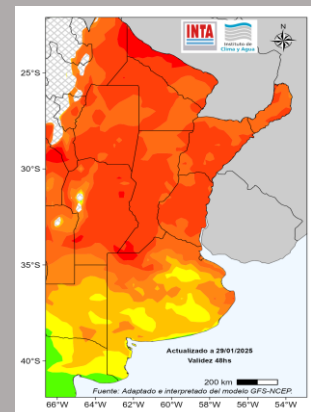
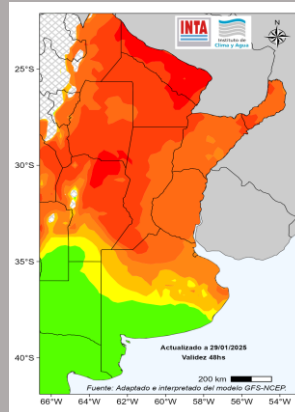
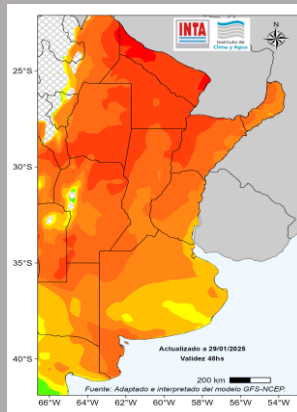
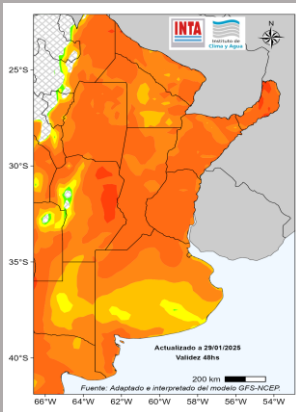
Jueves 30

Viernes 31

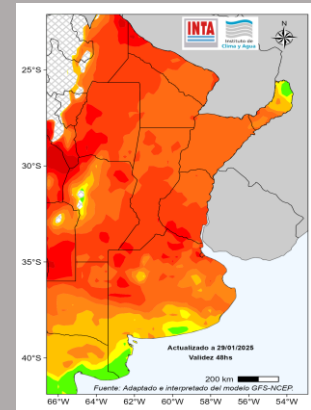
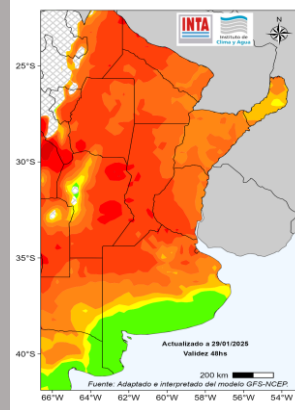
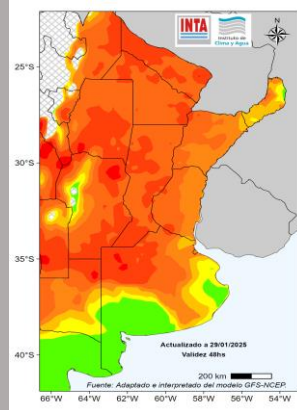
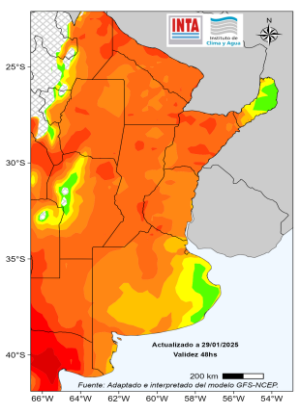
Sábado 1

Domingo 2

9 hs

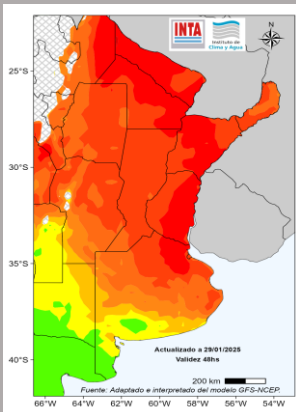


21hs

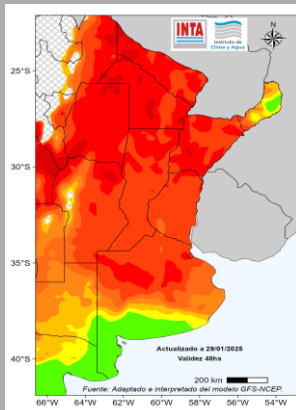


Lunes 3

9 hs



21hs



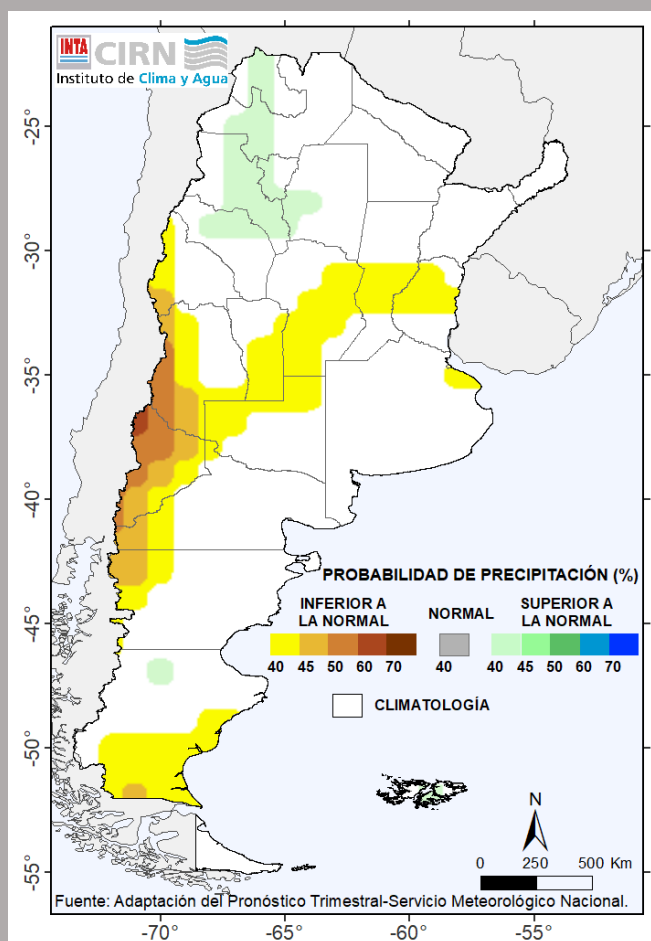
Para los próximos días se prevé buena insolación y temperaturas en ascenso. Vientos del sector norte que generarían ambiente muy caluroso y húmedo con elevados valores de ITH sobre toda la región durante casi todos los días de pronóstico. A las 15 horas se prevé el estado entre Severo y Emergencia sobre la mayor parte de la región. Durante el sábado 1 había un temporal mejoramiento de las condiciones sobre la porción centro debido a las condiciones de tiempo nuboso e inestable con condiciones de Confort.

El Índice de temperatura y humedad (ITH) está relacionado con el confort térmico del rodeo lechero y afecta su eficiencia productiva y reproductiva. Las condiciones climáticas estivales en las diferentes cuencas lecheras pampeanas, y en particular en la central, se alejan en gran medida de la zona de confort. Este producto aporta información que ayuda a manejar el estrés durante la campaña.

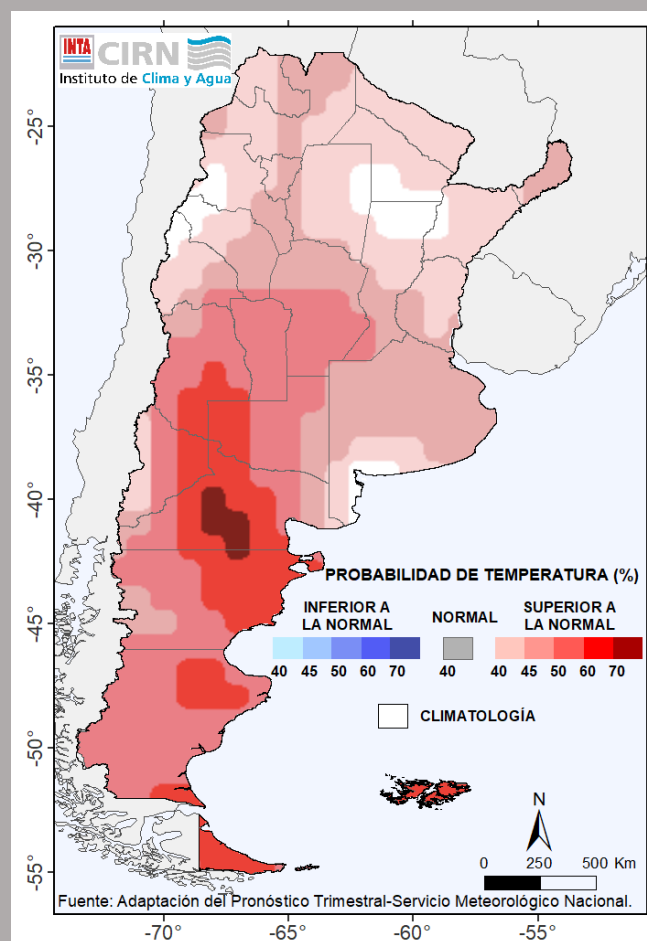
Pronósticos de ITH para los próximos tres días, para las 9 y 21 hs permite:

- * Anticipar las condiciones de estrés térmico a las cuales podría llegar a estar expuesto el ganado durante el día (entre 9 y 21 hs).
- * Estimar el período de tiempo potencial para que los animales puedan perder el calor acumulado a lo largo del día y recuperarse (21 a 9 hs).

TRIMESTRE: febrero – marzo – abril de 2025



Pronóstico trimestral para precipitación.



Pronóstico trimestral para temperaturas medias.

El pronóstico climático trimestral elaborado por el **IRI** prevé, para áreas del norte de la región Pampeana, oeste de Cuyo y sur y noroeste de Patagonia una mayor probabilidad de transitar un trimestre con lluvias entre normales a inferiores a las normales. Esta actualización asigna lluvias entre normales a superiores a las normales sólo en el oeste del NOA.

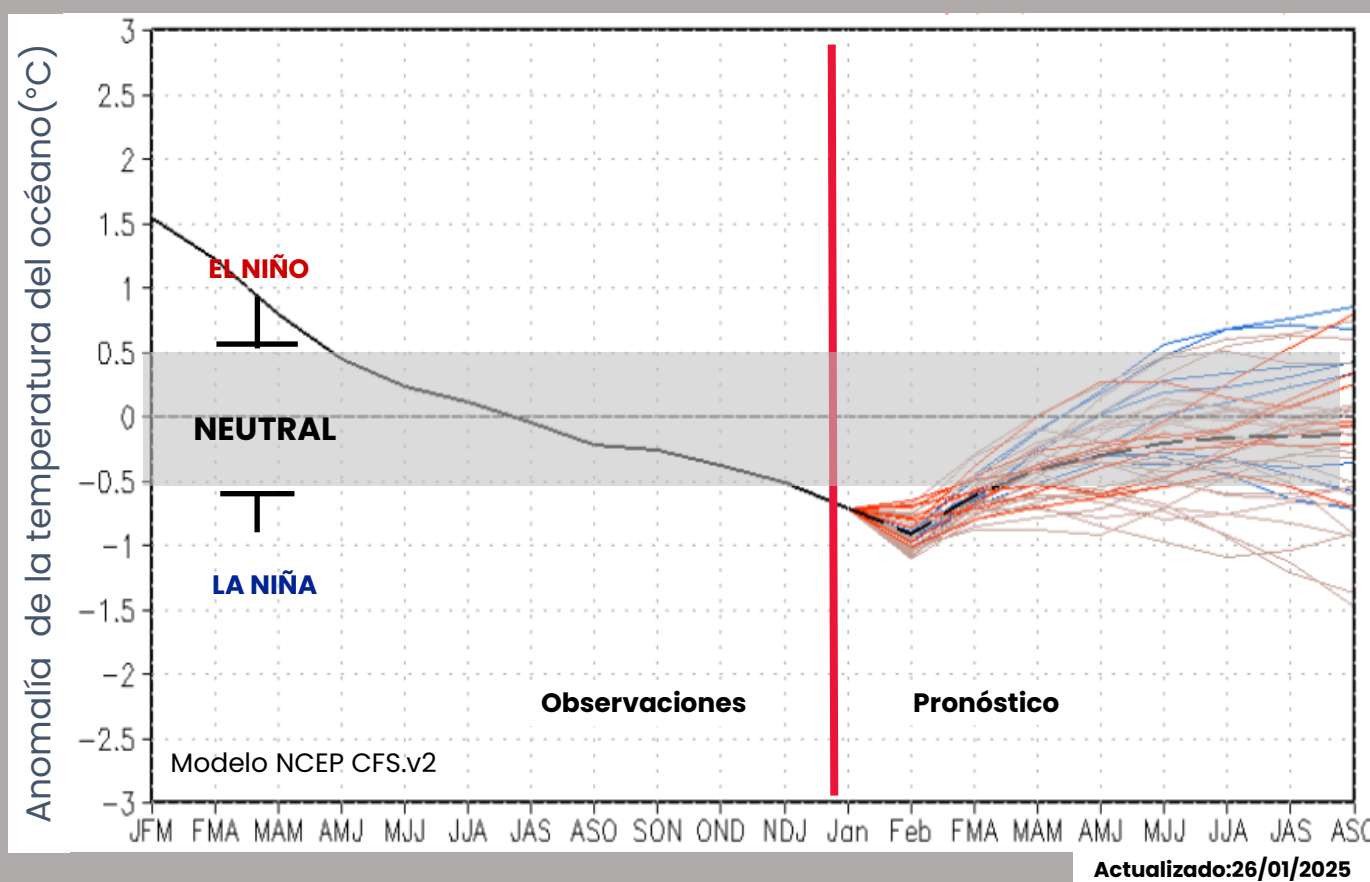
En el caso de las temperaturas, al igual que en los trimestres anteriores, se prevén valores medios para el trimestre más cálidos sobre gran parte del país. Las probabilidades de un trimestre más cálido son mayores en centro-oeste del país y la Patagonia.

Las áreas en blanco indican que este pronóstico presenta incertidumbre en cuanto a la categoría que podrían presentar las variables durante el trimestre. Se recomienda consultar los pronósticos a corto y mediano plazo. Esta información corresponde solo a un pronóstico climático estacional. En el próximo informe complementaremos con la información generada por el SMN.

Actualizado: 20/01/2025

<https://iri.columbia.edu/>

[Volver al índice](#)



Evolución de la anomalía trimestral observada y pronosticada, por distintos modelos, de la temperatura de la superficie del mar (°C) en el Océano Pacífico Ecuatorial en la región Niño 3.4.

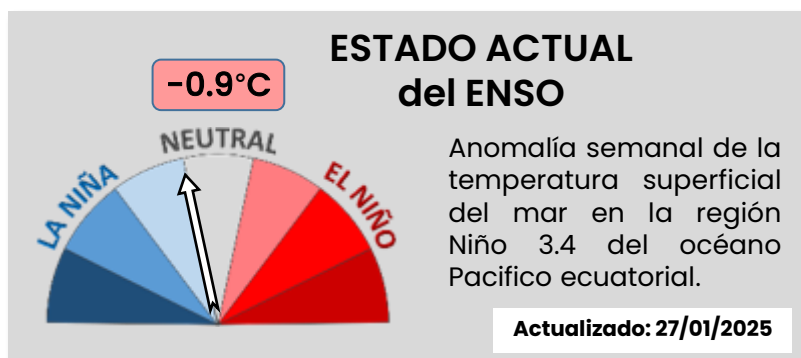
Estado actual del ENSO: **NEUTRAL – La Niña en vigilancia.**

El fenómeno se encuentra en su fase Neutral con una Niña en estado de vigilancia. Durante estos últimos meses se observaron algunos indicadores propios de la fase La Niña, pero no se logró el acople necesario entre la atmósfera y el océano.

Según los modelos observados, se espera que continúe el enfriamiento de la superficie del mar hasta febrero 2025. A partir del trimestre febrero-abril 2025 hay probabilidad de una transición de ENSO-neutral que permanecería todo el invierno 2025.

Generalmente, en diciembre, las actualizaciones de los pronósticos desde modelos como el análisis de los expertos tienden a coincidir. Esta temporada 2024/25 presenta ciertas discrepancias.

Será necesario actualizar la información de pronósticos para conocer el posible comportamiento estacional de lluvias y de las temperaturas.



PRECIPITACIONES

Lluvias y tormentas dispersas sobre Cuyo (sur), reg. Pampeana (sur), Misiones y Patagonia (noreste). Lluvias y chaparrones aislados sobre la Patagonia (sur).

TEMPERATURAS

Ambiente muy caluroso en el norte y centro del país. Temperaturas elevadas mayores a los 38 °C con eventuales registros locales de 42 °C. Se mantendrían las temperaturas mínimas sobre los 24 °C en áreas del norte y centro a partir del fin de semana.

ENSO

El fenómeno se encuentra en su fase **Neutral** con La Niña en vigilancia. Se pronostica que durante el verano continúen estas condiciones. **Se recomienda consultar la actualización de este pronóstico, los pronósticos a corto plazo y los trimestrales para conocer el posible comportamiento de las lluvias y las temperaturas.**

FUENTES



- Servicio Meteorológico Nacional (SMN).
- Facultad de Agronomía (FAUBA).
- Dirección de Estimaciones Agrícolas (DEA) - Secretaría de Agricultura, Ganadería y Pesca.
- Modelo Meteorológico GFS del COLA-IGES, USA.
- CPC-NCEP/NOAA, IRI.