



Instituto de Floricultura
20 Años 20 Productos



Instituto Nacional de
Tecnología Agropecuaria
Argentina

Variedades Nacionales

Producto: Variedades en el género *Glandularia*



Glandularia es un género exclusivo de América, relacionado con *Verbena*. El Instituto de Floricultura de INTA ha desarrollado ocho variedades nacionales a través del mejoramiento genético de germoplasma nativo. Estas plantas herbáceas perennes requieren poco mantenimiento y nutrientes, floreciendo abundantemente en primavera-verano, con un pico en noviembre y diciembre. Proporcionan néctar a los visitantes florales, son vigorosas y cubren amplios espacios, siendo ideales para paisajismo en áreas soleadas, canteros y borduras.

Información asociada/Recursos



Catálogo



Procadis

Variedades Nacionales

Producto: Variedades en el género *Calibrachoa*



Calibrachoa es un género exclusivo de América, relacionado con *Petunia*. Estas especies crecen en suelos arenosos o pedregosos bien drenados en Entre Ríos y Corrientes, o en suelos ácidos en Misiones. El Instituto de Floricultura de INTA ha desarrollado dos variedades nacionales a través del mejoramiento genético, incluyendo Overá fucsia INTA y Pampa salmón INTA. Las variedades de *Calibrachoa* son plantas herbáceas perennes que florecen abundantemente de primavera a otoño, con un pico entre finales de primavera y principios de verano, son vigorosas, de fácil mantenimiento y se recomiendan para el cultivo en macetas colgantes o espacios abiertos a pleno sol, en canteros y borduras.

Información asociada/Recursos



Catálogo



Procadis

Variedades Nacionales

Producto: Variedades en el género *Mecardonia*



El Instituto de Floricultura del INTA ha desarrollado desde 2004 un programa de mejoramiento genético del género *Mecardonia*. Este programa ha permitido la identificación de nuevas especies en Argentina y el análisis de sus características genéticas y reproductivas. Hasta la fecha, se han creado siete cultivares, de los cuales cuatro se comercializan en Argentina y tres a nivel internacional en colaboración con la empresa japonesa Sakata Seed. Utilizando metodologías clásicas de mejoramiento, así como transformaciones genéticas con *Agrobacterium rhizogenes* no ingenierizado, para obtener plantas compactas, el instituto busca expandir las características ornamentales de este género.

Información asociada/Recursos



Catálogo



Procadis

Variedades Nacionales

Producto: Variedades en el género *Nierembergia*



El género *Nierembergia* incluye 15 especies nativas. Muchas de las especies de este género presentan un gran valor ornamental debido al color de sus flores y al largo período de floración, así como a la variabilidad dentro del género y a la amplia distribución geográfica. El Instituto de Floricultura ha desarrollado cinco variedades de estas herbáceas semiperennes, que florecen en primavera y verano. Estas plantas requieren pleno sol y toleran el calor del verano, necesitando riegos moderados a frecuentes. Son variedades de bajos requerimientos nutricionales; sin embargo, se aconseja incorporar enmiendas orgánicas y abonos o fertilizantes para mantener un buen crecimiento y floración. Además, son resistentes a enfermedades, y después de la floración se puede realizar una poda de limpieza y renovación del follaje.

Información asociada/Recursos



Catálogo



Procadis

Variedades Nacionales

Producto: Variedades en el género *Lapacho*



El Instituto de Floricultura desarrolló la primera variedad de *Handroanthus heptaphyllus* (ex *Tabebuia heptaphylla*) "Sorpresa Rosa INTA", apta para uso ornamental en maceta.

"Sorpresa Rosa INTA" muestra una altura de planta de 50 cm a la floración (considerando el injerto a 10 cm). Florece en otoño-invierno. La floración es profusa y produce 5-12 inflorescencias por planta.

Las inflorescencias se componen de 20 a 46 flores ligeramente perfumadas. La arquitectura de la planta es adecuada para su cultivo en maceta ya que la forma es compacta, es decir muy ramificada y con entrenudos cortos, con un hábito de crecimiento vertical y una copa redondeada.

Es interesante mencionar que luego de la temporada de floración, el follaje continúa proporcionando interés ornamental.

Información asociada/Recursos



Catálogo

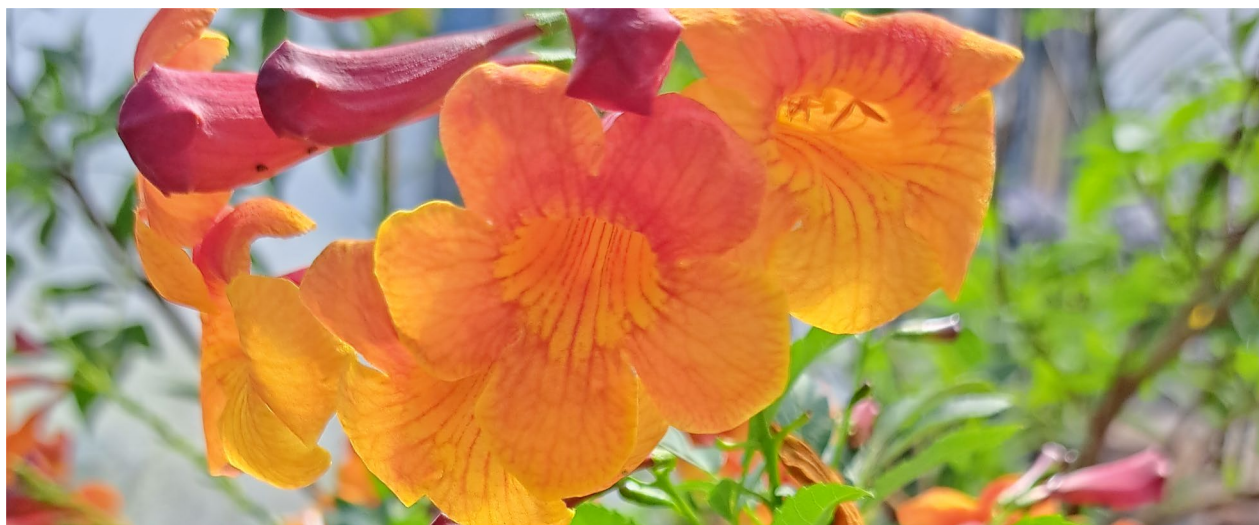


YouTube

Instituto de Floricultura
Mejoramiento de Lapacho

Variedades Nacionales

Producto: Variedades en el género *Tecoma* y *Seemania*



Tecoma es un género de plantas que incluye especies originarias de América. En Argentina, se encuentran varias especies, entre ellas *Tecoma stans*. El Instituto de Floricultura de INTA ha obtenido "Victoria INTA-JICA" una variedad arbustiva obtenida mediante mejoramiento genético de las plantas de *Tecoma* nativas. Esta variedad se caracteriza por su floración prolongada, que va desde la primavera hasta el otoño, con flores de una coloración única que combina los amarillos, anaranjados y rojos y es ideal para maceta por su floración en sus primeras etapas.



"Farolito del Monte INTA" es un cultivar de *Seemannia*, perteneciente a la familia *Gesneriaceae*, anteriormente conocido como *Gloxinia*. La variedad registrada por el Instituto de Floricultura como planta de interior se destaca por la posibilidad de crecer en maceta con baja intensidad lumínica, una arquitectura compacta y atractivas flores de color rojo intenso.

Información asociada/Recursos



Catálogo

Variedades Nacionales

Producto: Variedades en el género *Alstroemeria*



La variedad 'Fiesta de 15 INTA' desarrollada por el Instituto de Floricultura se caracteriza por poseer inflorescencias formadas por 5-6 flores pequeñas de color rosa suave. Las varas poseen una post cosecha óptima y la particularidad de mantener el color verde del parénquima foliar por 15 días en florero. Estas características hacen que sean plantas aptas para uso como acompañantes en ramos florales.

Información asociada/Recursos



Catálogo



YouTube

Propagación in vitro de Alstroemeria
Fiesta de 15 INTA

Variedades Internacionales

Producto: Variedades de germoplasma argentino en el mundo en el marco del convenio de Biodiversidad y cumpliendo el protocolo de Nagoya (*Calibrachoa*, *Mecardonia*, *Oxypetalum* y *Begonia*)



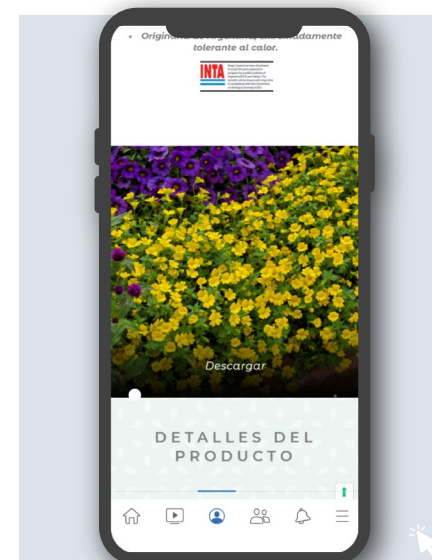
Calibrachoa

Proven Winners con la cual el INTA celebró un acuerdo para que la compañía lleve a cabo su comercialización, la incorporó a la serie *Superbells* con el nombre comercial "Garden Rose".



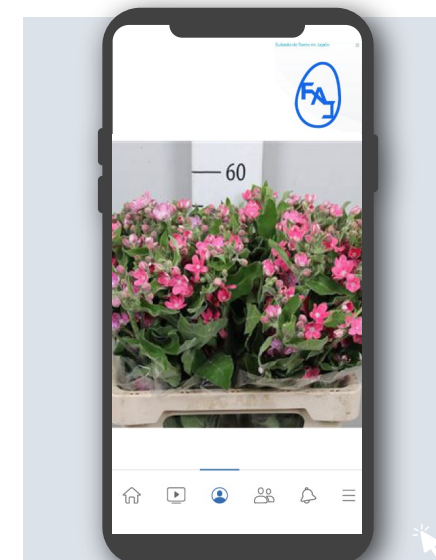
Begonia

'*Viking White on Green*'.
Producto comercial del género *Begonia L.* de la empresa Sakata



Mecardonia

cv. '*Yellow Chrosite*',
cv. '*Magic Carpet Yellow*' y cv. '*Yellow Jewel*'.
Productos comerciales del género *Mecardonia* de la empresa Sakata



Oxypetalum

cv. '*INCA Red*' Producto del género *Oxypetalum* comercializado por Flower Auction Japan

Sección Gestión de recursos genéticos

Producto: Certificado de cumplimiento del Protocolo de Nagoya [🔗](#)

El Instituto de Floricultura obtiene en 2023 el certificado de cumplimiento del Protocolo de Nagoya, demostrando el compromiso con la protección de la biodiversidad y el uso sostenible de los recursos naturales. Este hito no sólo resalta nuestro compromiso con la ética ambiental, sino también nuestra capacidad de innovar y destacarnos en la escena florícola mundial y posicionar a la Argentina como socio estratégico de empresas internacionales en el uso comercial de recursos genéticos.

Repositorio INTA

Acceso y uso de los recursos fitogenéticos nativos de Argentina con fines ornamentales.



YouTube

Uso del sistema UPOV para beneficiar la conservación del germoplasma nativo en Argentina. Video desarrollado por INTA y UPOV.



Repositorio INTA

Recursos genéticos ornamentales nativos de Argentina: de la colecta a la producción

[Contacto](#) [Español](#) [Mi Cuenta](#)


INTA DIGITAL
 Repositorio Institucional
 Biblioteca Digital

[Ver ítem](#)

Recursos genéticos ornamentales nativos de Argentina: de la colecta a la producción

Resumen

El Instituto de Floricultura (Instituto Nacional de Tecnología Agropecuaria, Argentina), trabaja en proyectos de mejoramiento genético que contribuyen con la actividad florícola introduciendo al mercado nuevas variedades desarrolladas a partir de germoplasma nativo. La obtención de variedades es un proceso que se da a través de una serie de pasos que involucran la exploración y colección de germoplasma, su caracterización, tareas de mejoramiento [\[ver más...\]](#)

The Institute of Floriculture (National Institute of Agricultural Technology, Argentina), works on plant breeding projects that contribute to the floriculture activity by introducing into the market new varieties developed from native germplasm. The attainment of a variety is a process that takes place through a series of steps that involve the exploration and collection of germplasm, its characterization, breeding and evaluation of

Sección Servicios

Producto: Caracterización de sustratos y análisis de agua de riego



En el Laboratorio de Sustratos y Aguas del IF se lleva a cabo la caracterización detallada de los componentes y formulaciones de sustratos utilizados en la producción de plantas en contenedor para diversos sistemas de cultivo, tales como viveros, jardines verticales, techos verdes y cultivos hidropónicos, entre otros. Estos sustratos son empleados en la producción de especies ornamentales, hortícolas, forestales y aromáticas. El servicio está dirigido a productores, técnicos, paisajistas, empresas fabricantes de sustratos e investigadores. La caracterización de los sustratos se realiza mediante métodos de laboratorio específicos, analizando parámetros químicos y físicos como pH, conductividad eléctrica, concentración de elementos solubles, humedad, densidad, distribución de tamaños de partículas, porosidad, capacidad de aireación y retención de agua. Además, se realizan ensayos de cultivo que permiten evaluar el desempeño de los sustratos bajo condiciones específicas. El laboratorio también ofrece análisis de calidad del agua de riego.

Sección Servicios

Producto: Plantas madre de calidad y sanidad controlada



El Instituto ha establecido un sistema de trazabilidad para el seguimiento y producción de plantas madre de las variedades obtenidas por el Instituto, desarrollando más de diez protocolos de micropropagación in vitro. Estos protocolos están disponibles en el manual “El cultivo de tejidos vegetales y su empleo en plantas y cultivares ornamentales INTA” y facilitan la regeneración y establecimiento de plantas antes de su transferencia a los productores. Además, ofrece un servicio de plantas saneadas mediante micropropagación in vitro para apoyar a investigaciones y atender las necesidades de productores, instituciones y empresas del sector.

Recursos



Repositorio INTA

El cultivo de tejidos vegetales y su empleo en plantas y cultivares ornamentales INTA



YouTube

Producción de plantas madre de variedades ornamentales

Sección Servicios

Producto: Sanidad Vegetal



Realizamos el diagnóstico de enfermedades de plantas ornamentales. La identificación de hongos, bacterias y virus se lleva a cabo en forma conjunta con el laboratorio del Instituto de Microbiología y Zoología Agrícola de INTA (IMyZA). También brindamos asesoramiento sobre las diferentes formas de control y manejo sanitario en los diferentes cultivos afectados.



YouTube

Instituto de Floricultura
Enfermedades Virales en Cactus y Suculentas

Sección Servicios

Producto: Citometría de flujo en vegetales



La citometría de flujo es una técnica de análisis celular, para estudiar el tamaño de los núcleos. Estos estudios se utilizan para inferir niveles de ploidía y estimar indirectamente la cantidad total de ADN.

Recursos



YouTube
Instituto de Floricultura
Citometria de flujo en plantas

Sección Producto

Producto: Z – Floricultura. Sustrato profesional



Desarrollado en conjunto con el Instituto de Floricultura del INTA y Terrafertil, dentro del marco de convenio para la producción de un sustrato que reúna las propiedades físicas y químicas solicitadas por dicho organismo. De esta manera, el sustrato Z-Floricultura garantiza homogeneidad en las características necesarias en cuanto a porosidad de aire, capacidad de retención hídrica, conductividad eléctrica y valores de pH para sus distintas líneas de investigación dentro del sector floricultor.



Procadis

Sustratos para producción de plantas

Sección Capacitación y Formación de RRHH

Producto: Red de investigadores latinos capacitados en uso y mejoramiento genético de plantas nativas ornamentales



Como resultado del dictado de 12 cursos en el Instituto y auspiciados por JICA y Cancillería Argentina, para investigadores latinoamericanos, se formaron 131 participantes en total:

Argentina (18 participantes), Bolivia (8), Brasil (26), Colombia (2), Costa Rica (6), Cuba (13), Chile (10), Ecuador (10), Guatemala (4), Méjico (23), Nicaragua (1), Panamá (1), Paraguay (6), Perú (15), República Dominicana (2), Uruguay (9) y Venezuela (1).

Recursos



Repositorio INTA

Plantas nativas ornamentales de Latinoamérica:
Experiencias hacia la puesta en valor



Repositorio INTA

Ornamentales nativas de Latinoamérica:
notas de divulgación científica

Sección Capacitación y Formación de RRHH

Producto: Microcursos Procadis



Procadis
Sustratos para producción de plantas



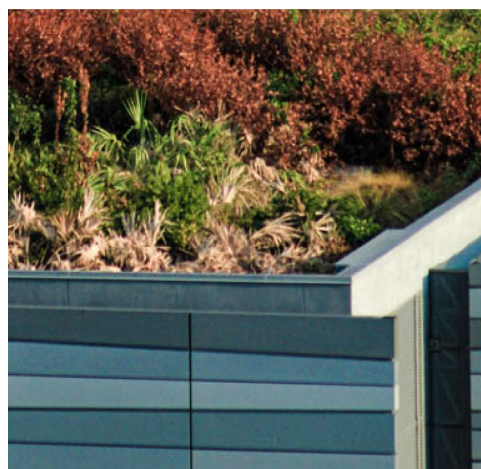
Procadis
Sistema de almácigos flotantes



Procadis
Variedades ornamentales INTA en el jardín



Procadis
Cuidado de plantas ornamentales y sus enfermedades



Procadis
Los techos verdes en espacios urbanos



Sección Capacitación y Formación de RRHH

Producto: Maestría en Floricultura / Unidad Integrada INTA-UNAHUR – Carreras del Instituto de Biotecnología



Hay 15 universidades y 2 institutos superiores que ofrecen carreras de grado y tecnicaturas vinculadas a la floricultura, viverismo, paisajismo y cultivos intensivos, junto con diversos programas de posgrado que incluyen cursos de floricultura en sus planes de estudio, algunos de los cuales se establecieron a partir de 2004.



Universidad Nacional de Lomas de Zamora
Maestría en Floricultura



Universidad Nacional de Hurlingham Instituto de Biotecnología
Tecnicatura Universitaria en Viverismo



Universidad Nacional de Hurlingham
Licenciatura en Desarrollo Agrario

Sección Tecnologías

Producto: Vegetación en techos verdes sustentables



La falta de espacios verdes en las grandes ciudades ha llevado a la necesidad de implementar techos verdes, que son cubiertas vegetales sobre sustratos poco profundos. Existen dos tipos de cubiertas: intensivas y extensivas, donde la elección de especies y el sustrato son cruciales. Desde 2011, el Instituto ha evaluado plantas nativas para estas cubiertas, concluyendo que una mezcla de especies del género *Sedum* con nativas de bajos requerimientos hídricos es la mejor opción para desarrollar techos verdes sustentables en entornos urbanos.

Recursos



Repositorio INTA

Catálogo de plantas para techos verdes



Repositorio INTA

Sustrato para techos verdes extensivos



Procadis

Los techos verdes en espacios urbanos



Repositorio INTA

Polvo de ladrillo como sustrato para techos verdes extensivos



Repositorio INTA

Cubiertas verdes en arquitectura sustentable

Sección Tecnologías

Producto: Alternativas para desinfección y reutilización de suelos y sustratos en cultivos ornamentales



Se desarrollaron e implementaron más de 10 alternativas para la esterilización y reutilización de suelos y sustratos en cultivos ornamentales, en colaboración con el sector productivo y empresas, muchas de las cuales eran innovadoras en Argentina. Se crearon protocolos para su adecuado uso y manejo, facilitando la reconversión tecnológica necesaria para reemplazar fumigantes nocivos, como el Bromuro de metilo, en cumplimiento con el Protocolo de Montreal. Estas alternativas son económicamente eficientes, reducen el uso de agroquímicos y fomentan la reutilización.

Principales alternativas para el sector ornamental:

Fumigantes químicos que no dañan la capa de ozono: dicloropropeno-cloropicrina, metam potasio, metam amonio, metam sodio. Solarización y Biofumigación (Aprovechamiento de energía solar y reciclaje de polietileno) Biosolarización (Aprovechamiento de materia orgánica: restos de cultivo y estiércoles + energía solar) Uso de colectores solares para desinfección de sustratos. Uso de Vapor de agua. Cultivo en Sustrato



YouTube
Instituto de Floricultura



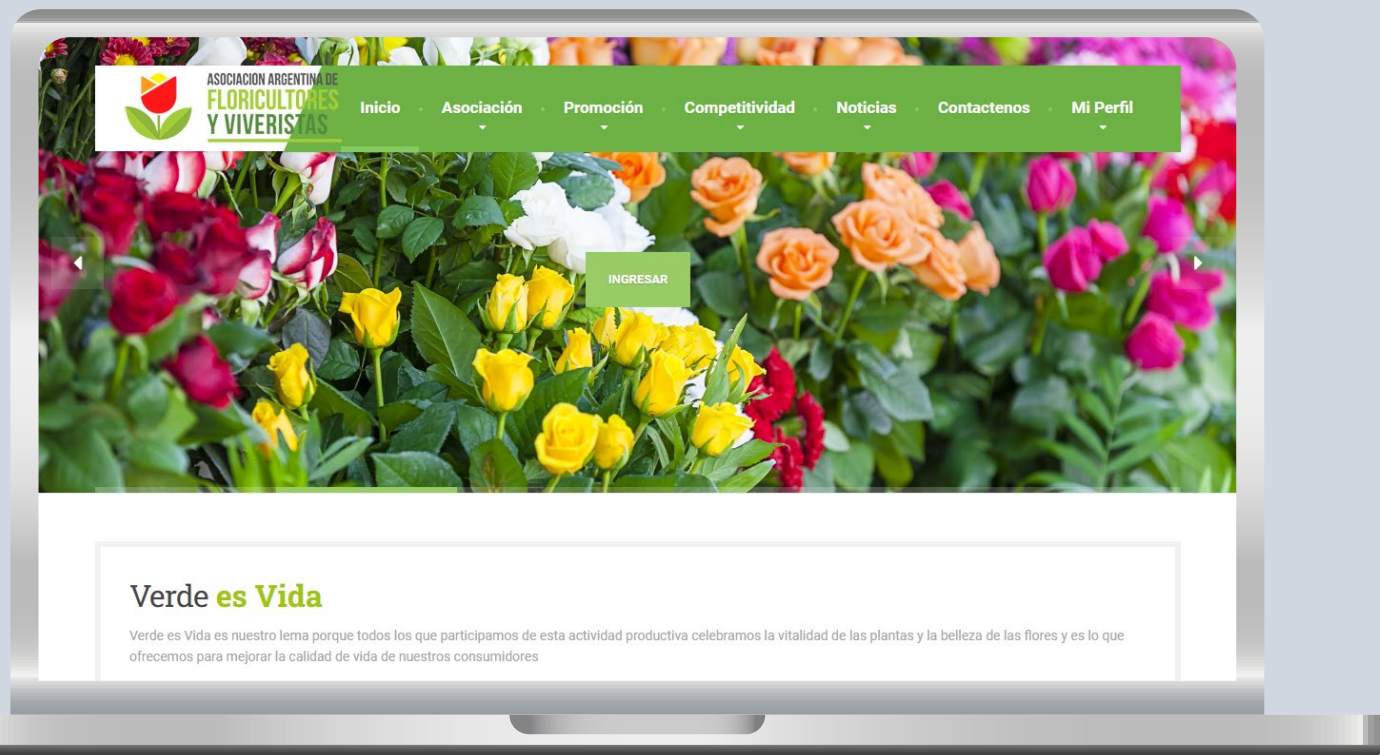
Repositorio INTA
Hortalizas injertadas. Una alternativa que contribuye a la producción sustentable

Sección Innovación organizacional

Producto: Clúster Florícola del AMBA y San Pedro

El Instituto de Floricultura impulsó la creación del Clúster Florícola del AMBA y San Pedro, hoy Asociación de Viveristas, como interlocutor del sector ante los organismos oficiales.

Desde el Instituto se promovieron programas provinciales de floricultura en Jujuy, Corrientes, Misiones, Mendoza, La Pampa, Córdoba y se impulsaron exposiciones florales: La flor más bella y Jujuy florece (Jujuy), Salta Florece, Moreno florece, La fiesta de la Flor (Bs As.), Obispo Trejo Florece (Córdoba), Flores y vinos (Mendoza), Fiesta nacional de la orquídea (Misiones), Expo flor Perez y Villa Ocampo florece (Santa Fe).



2024

