

AgroMet

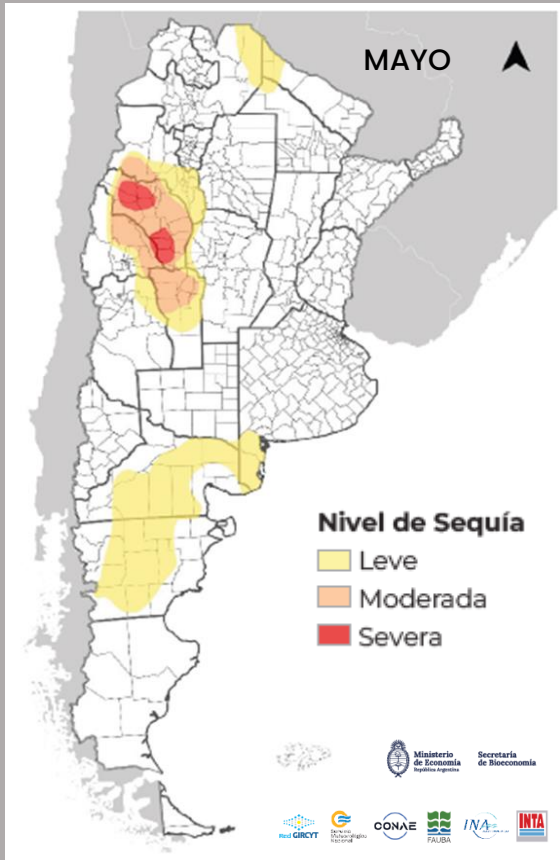
Informe Agrometeorológico Semanal



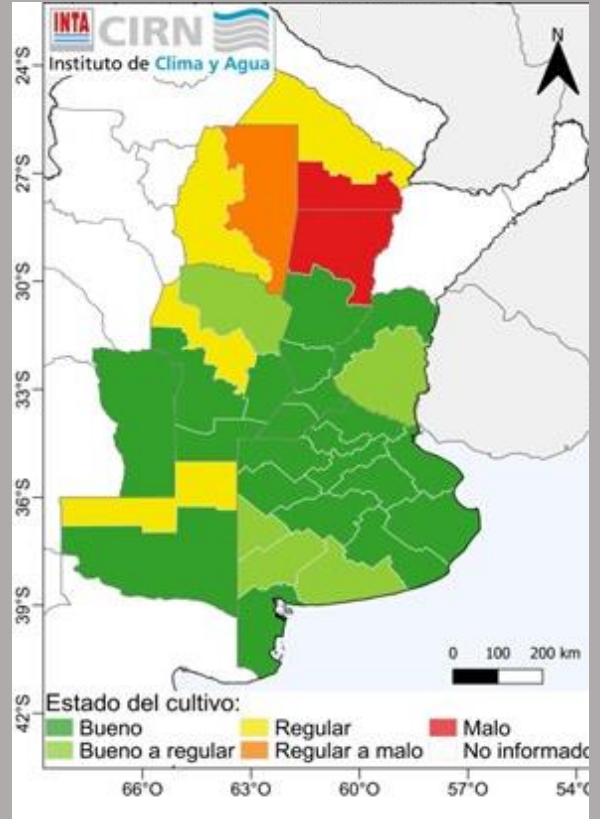
<https://www.argentina.gob.ar/inta/informacion-agroclimatica/informes-agrometeorologicos/agromet-semanal>

https://sepa.inta.gob.ar/productos/indices_de_vegetacion/informes/index.php

INFORME DE LA MESA NACIONAL DE MONITOREO DE SEQUÍAS



ESTADO DEL MAÍZ – 6/06



Fuente: Secretaría de Bioeconomía – Estimaciones agrícolas



En mayo, la superficie total afectada por sequía alcanzó 57.609.307 hectáreas, 21% del territorio (3% menos que en abril). Las áreas en sequía severa y moderada no se modificaron.



El estado del cultivo de maíz es muy variable. En algunas zonas presenta afectación por estrés por altas temperaturas y déficit hídrico ocurridos durante el período crítico. En zonas del norte, éstos se combinan con daños por Spiroplasma.



ESTADO DE LOS CULTIVOS

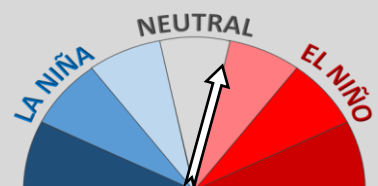
Maíz: Avanzan los trabajos de cosecha a medida que disminuye la humedad de los granos. En algunos casos se adelanta para evitar vuelco de plantas afectadas. Los rendimientos son muy heterogéneos.

Soja: La cosecha avanzó hasta alcanzar el 94% del área implantada. Restan lotes de soja de segunda por cosechar.

Trigo: Avanzó su siembra en gran medida en las provincias del norte, con un área de intención, a nivel nacional, de más de 6 millones de hectáreas (4% más que en 2023).

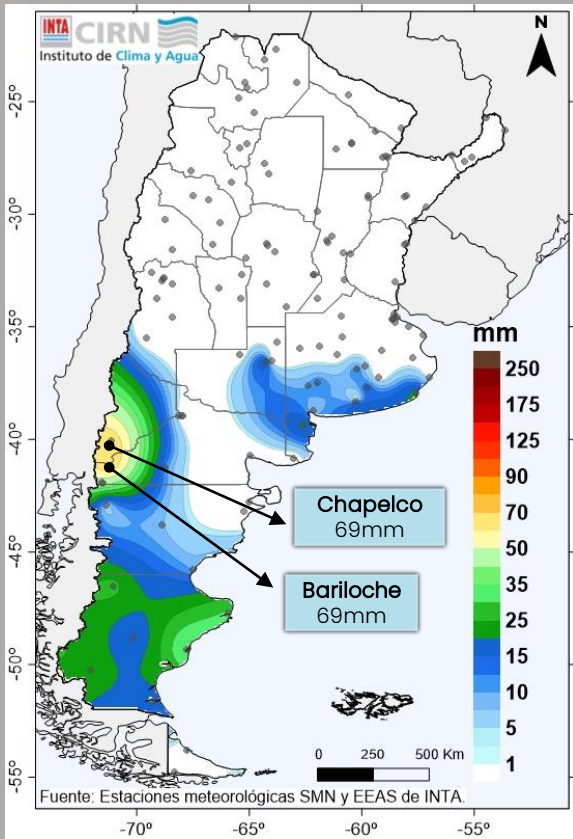
ESTADO del ENSO

0.1°C*



*Anomalía semanal (Niño 3.4). Actualizado el 10/06

PRECIPITACIÓN OBSERVADA



LO QUE PASÓ



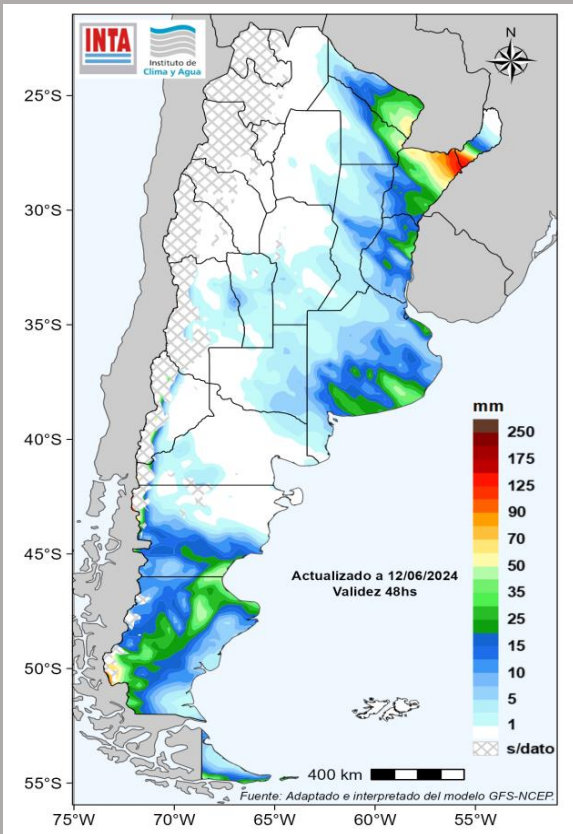
LLUVIAS en el este de La Pampa y sur de Buenos Aires. También en Patagonia (noroeste y sur) con acumulados superiores a los 50mm.

SIN registro de precipitaciones en el resto del territorio.



TEMPERATURAS mínimas y máximas más cálidas para la época. Sólo hacia el inicio de la semana se registraron heladas agro-meteorológicas en región Pampeana.

PRECIPITACIÓN PRONOSTICADA SEMANAL



LO QUE VIENE



LLUVIAS y TORMENTAS de VARIADA INTENSIDAD sobre Cuyo (sur), reg. Pampeana y el NEA. Intensas sobre Corrientes y Misiones



NEVADAS de variada intensidad en la Patagonia (oeste, centro y sur) y zonas cordilleranas de Mendoza y San Juan.



TEMPERATURAS ELEVADAS en el extremo norte; valores superiores a los 36°C.



VIENTOS FUERTES en Patagonia (oeste y sur).

AGUA

5 [Precipitaciones](#)

6 [en el suelo](#)

TEMPERATURAS

7 [Máxima](#)

8 [Mínimas](#)

9 [Eventos extremos](#)

CULTIVOS

11 [Seguimiento](#)

PRONÓSTICO

12 [de Precipitación diaria](#)

15 [de Precipitaciones](#)

17 [de Temperatura máxima](#)

18 [De Temperatura mínima](#)

19 [De heladas](#)

CLIMA

20 [Tendencias](#)

EL CIERRE

22 [Toma de decisiones](#)

Instituto de Clima y Agua - CIRN

AUTORES

Beget, María Eugenia

D'Acunto, Luciana

Espíndola, Aimé

Gattinoni, Natalia

Ramis, Vanesa

Serritella, Dante Ariel

DIRECTORA del Instituto de Clima Y Agua

Posse, Gabriela

DIRECTOR del CIRN

Mercuri, Pablo

COLABORADORES

Gusmerotti, Lucas

Oricchio, Patricio

Vallejos, Luis

Red de Observadores INTA

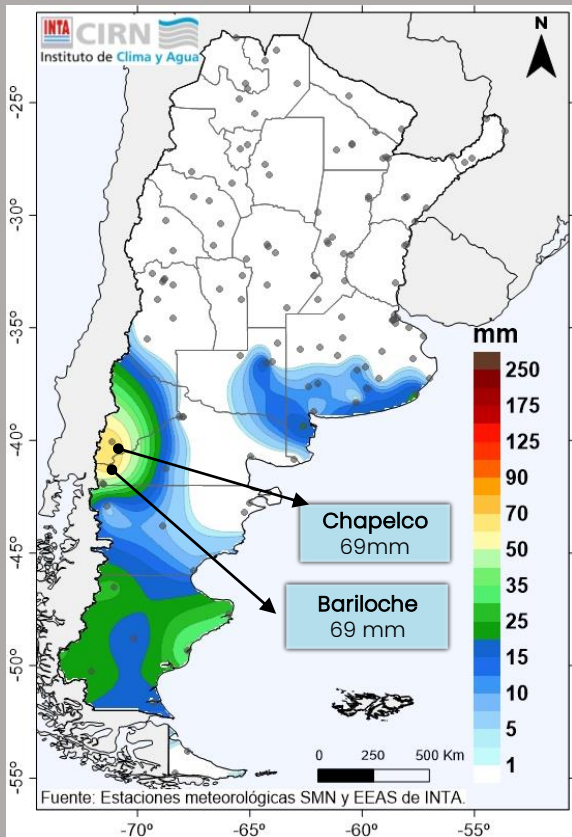
DISEÑO y REDES

Castañeda, Natalia

COMUNICACIÓN CIRN

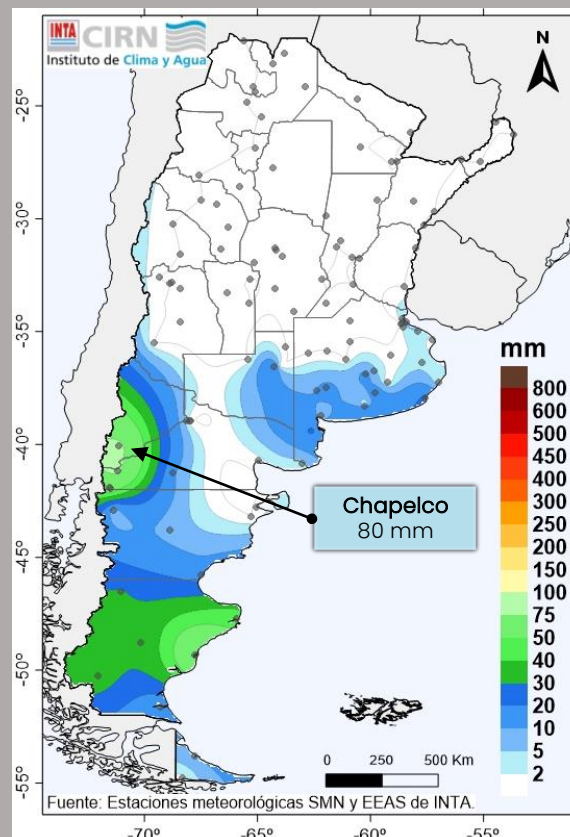
Guerra, Valeria

5 al 12 de junio
a las 9:00 hs.



Precipitación acumulada en la última semana

1 al 12 de junio
a las 9:00 hs.



Precipitación acumulada mensual.

Durante la última semana los eventos de lluvia más destacados se observaron sobre la región Patagónica y sur de la región Pampeana. El máximo monto se registró en Bariloche con un valor de 69 mm. Estos registros fueron superiores a los normales para la época. En el resto del territorio los valores fueron entre normales a inferiores a los normales.

Acumulado semanal

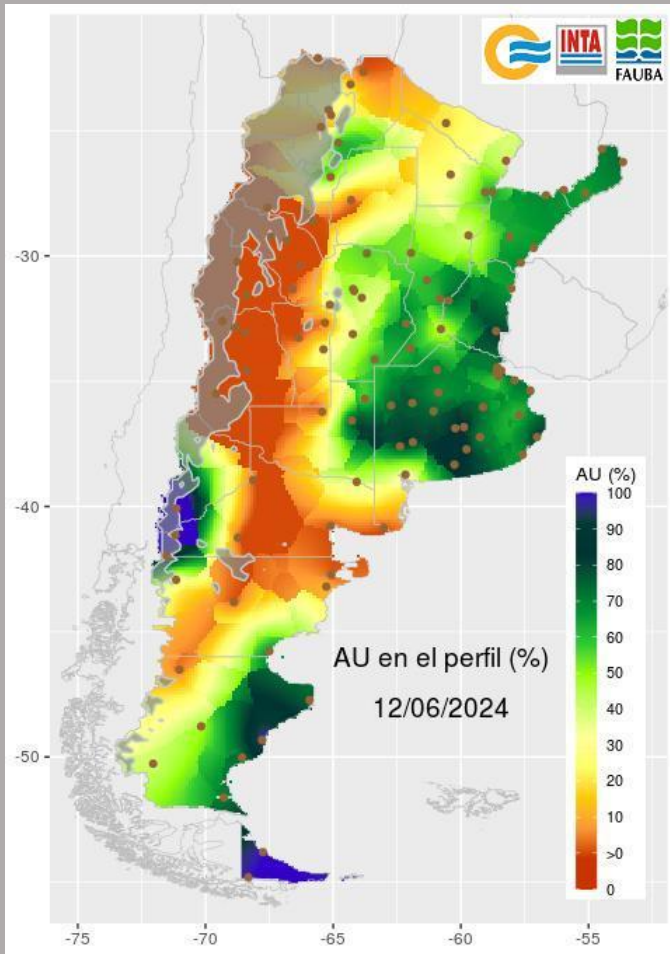
Ciudad	Precipitación(mm)
Bariloche - SMN	69.0
Chapelco - SMN	69.0
El Bolsón - SMN	42.0
San Julián - SMN	37.1
Puerto Deseado - SMN	31.0
Perito Moreno - SMN	26.8

Acumulado mensual

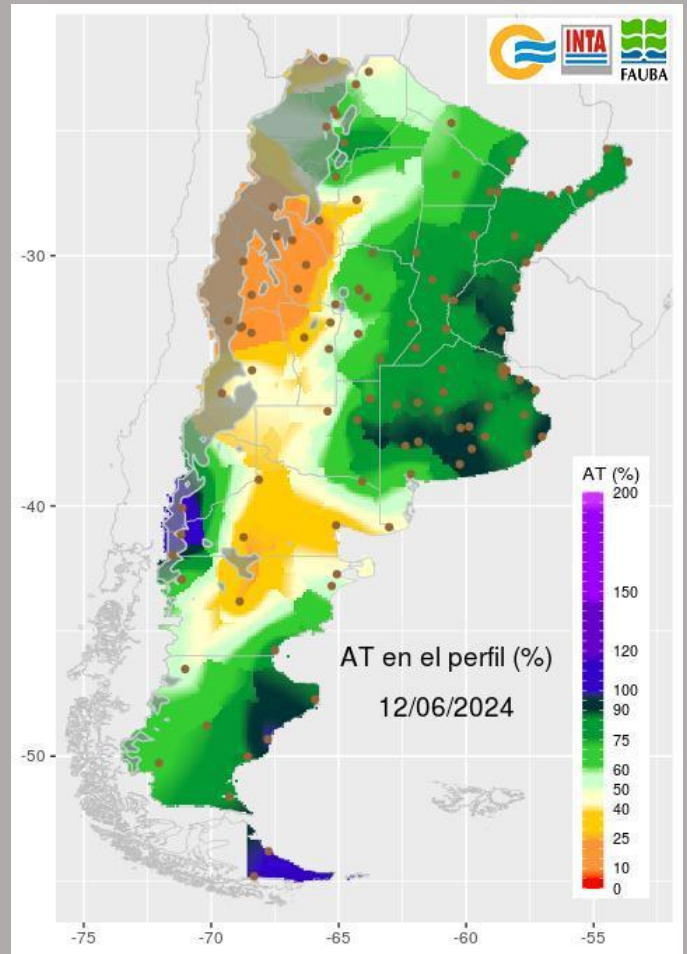
Ciudad	Precipitación(mm)
Chapelco - SMN	80.0
Bariloche - SMN	79.0
San Julián - SMN	70.1
El Bolsón - SMN	58.0
El Bolsón - SMN	58.0
Puerto Deseado - SMN	45.5

[Volver al índice](#)

12 de junio



Agua útil (%) en el perfil del suelo



Agua total (%) en el perfil del suelo

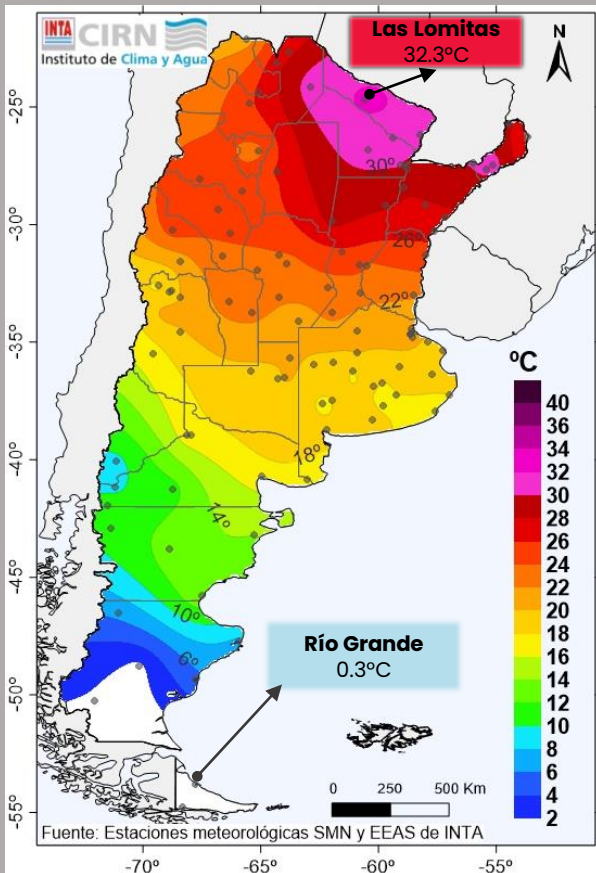
El porcentaje de agua útil en el perfil (1 m) es menor al 30% en región Pampeana (oeste y suroeste), Cuyo, Patagonia (excepto noroeste, centro-este y sur) y NOA (sur y norte) (modelo BHOA). Mientras que, en la mayor parte del resto del país, se registran valores entre el 40 % y el 90 %, con máximos cercanos al 100 % sobre Patagonia (noroeste y sur).

En cuanto al agua total en el perfil se estima un porcentaje superior al 60% en Patagonia (noroeste, centro-este y sur) y gran parte del centro, centro-este y norte del país. Mientras que, en el resto del territorio, se observan valores por debajo del 50 %.

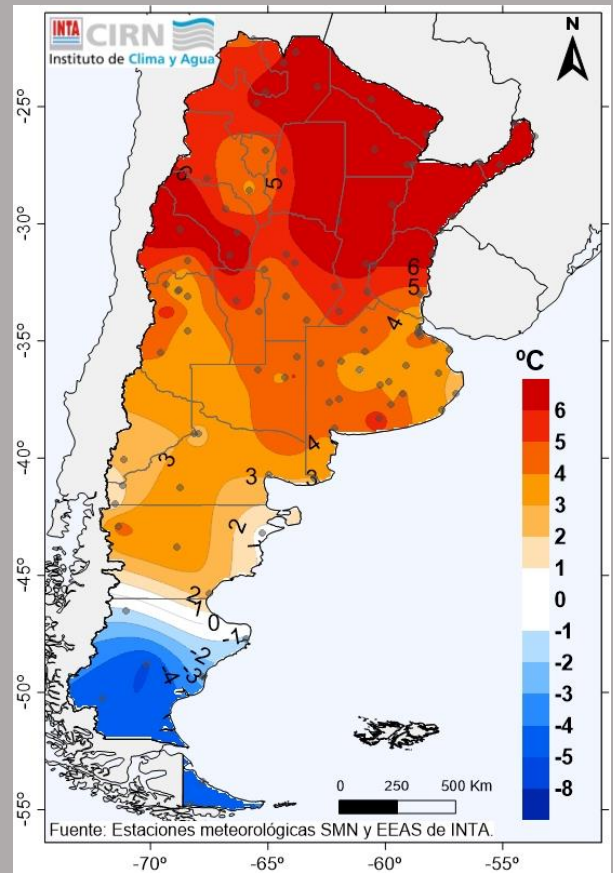
El agua útil es la lámina de agua aprovechable por los cultivos, y que el suelo contiene, hasta la profundidad efectiva de las raíces. Debido a que el BHOA es un modelo, y que como todo modelo es una representación simplificada de la situación real, podría no representar adecuadamente la condición hídrica en algunos puntos del país. El balance de agua en el suelo se calcula para regiones cuya altura es inferior a los 1.000 m.s.n.m, debido a la escasez de información que hay en regiones montañosas. Fuentes: Cátedra de Climatología y Fenología Agrícola. Convenio de Cooperación Académica INTA - FAUBA

[Volver al índice](#)

5 al 11 de junio



Temperaturas máximas medias de la última semana



Anomalías de las temperaturas máximas medias de la última semana

A diferencia de la semana pasada, las temperaturas máximas medias de la semana resultaron más cálidas que las esperadas para la época sobre gran parte del país, en particular sobre el noreste. Solo el extremo sur del territorio registró temperaturas máximas medias por debajo de lo normal.

Las temperaturas máximas medias en el norte del país fueron superiores a los 28 y 30 °C, con temperaturas extremas entre 33 y 35°C en áreas de Misiones, Formosa, Chaco y Salta.

En el mapa de la izquierda se destacan las localidades con las temperaturas máximas medias más altas (rojo) y más bajas (azul) del país.

Anomalías más cálidas y más frías

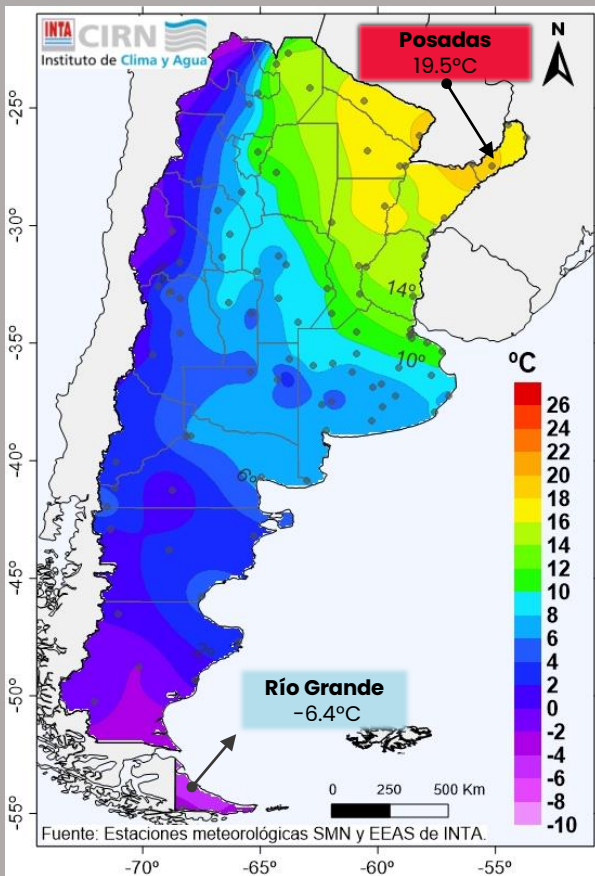
Ciudad	Anomalía (°C)	Temperatura (°C)
Oberá - SMN	9.9	30.8
Ceres - SMN	9.3	28.5
Las Lomitas - SMN	8.9	32.3
Formosa - SMN	8.8	31.4
El Colorado - INTA	8.7	31.2
Resistencia - SMN	8.7	30.3

Ciudad	Anomalía (°C)	Temperatura (°C)
Gdor. Gregores - SMN	-5.1	1.5
El Calafate - SMN	-4.7	1.8
Río Grande - SMN	-4.4	-0.3
San Julián - SMN	-2.6	5.6
Puerto Deseado - SMN	-1.2	7.6
Perito Moreno - SMN	-1.2	6.6

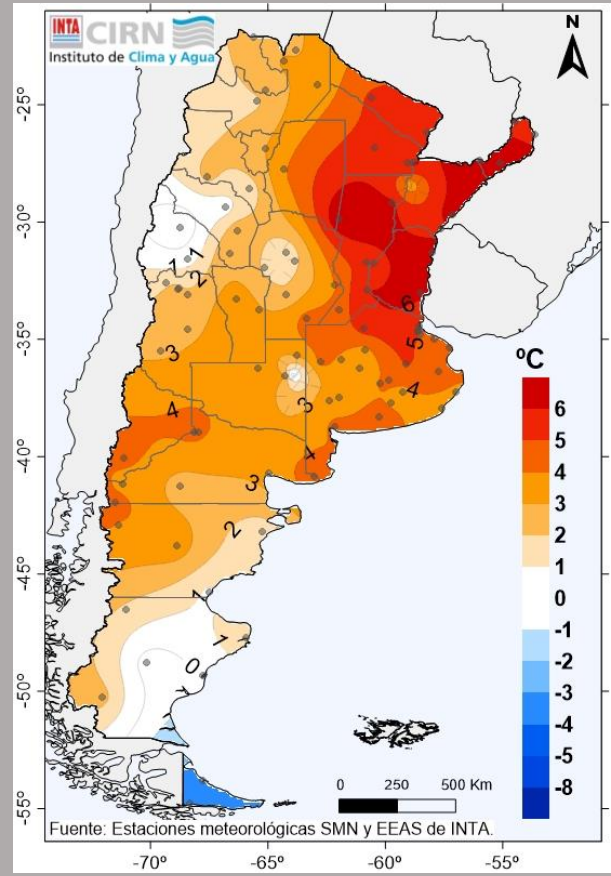
<http://siga.inta.gob.ar>

[Volver al índice](#)

5 al 11 de junio



Temperaturas mínimas medias de la última semana



Anomalías de las temperaturas mínimas medias de la última semana

Al igual que las temperaturas máximas, las temperaturas mínimas medias de la semana resultaron más cálidas que las esperadas para la época sobre la mayor parte del país. En el este del país las temperaturas mínimas medias resultaron hasta 7°C por encima de los valores históricos.

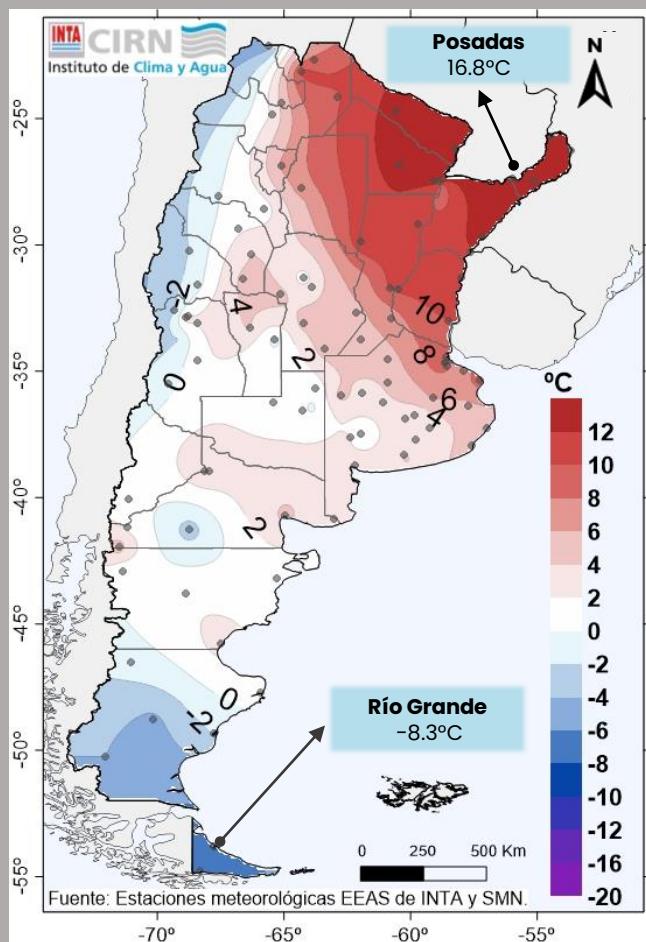
En el mapa de la izquierda se destacan las localidades con las temperaturas mínimas medias más altas (rojo) y más bajas (azul) del país.

Anomalías más cálidas y más frías

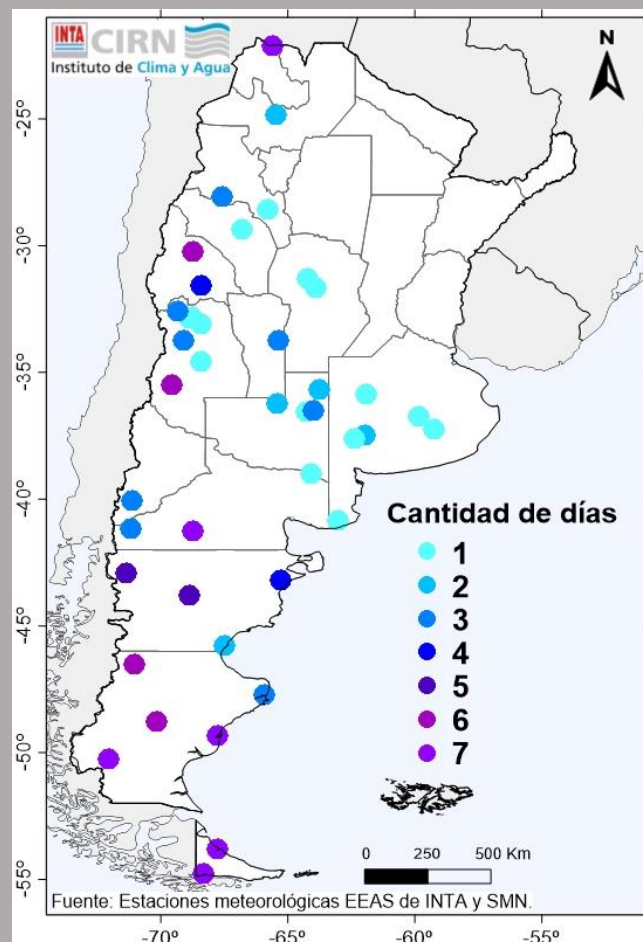
Ciudad	Anomalía (°C)	Temperatura (°C)
Posadas - SMN	7.2	19.5
Oberá - SMN	7.1	18.2
Ceres - SMN	6.9	15.3
Paso de los Libres - SMN	6.6	16.6
Concordia - SMN	6.4	15.5
Guaquaychú - SMN	6.3	13.9

Ciudad	Anomalía (°C)	Temperatura (°C)
Río Grande - SMN	-3.9	-6.4
Jachal - SMN	-0.9	-0.3
Gdor. Gregores - SMN	-0.5	-2.1
Anguil - INTA	-0.5	1.6
San Julián - SMN	0.0	0.7
La Rioja - SMN	0.5	7.0

5 al 11 de junio



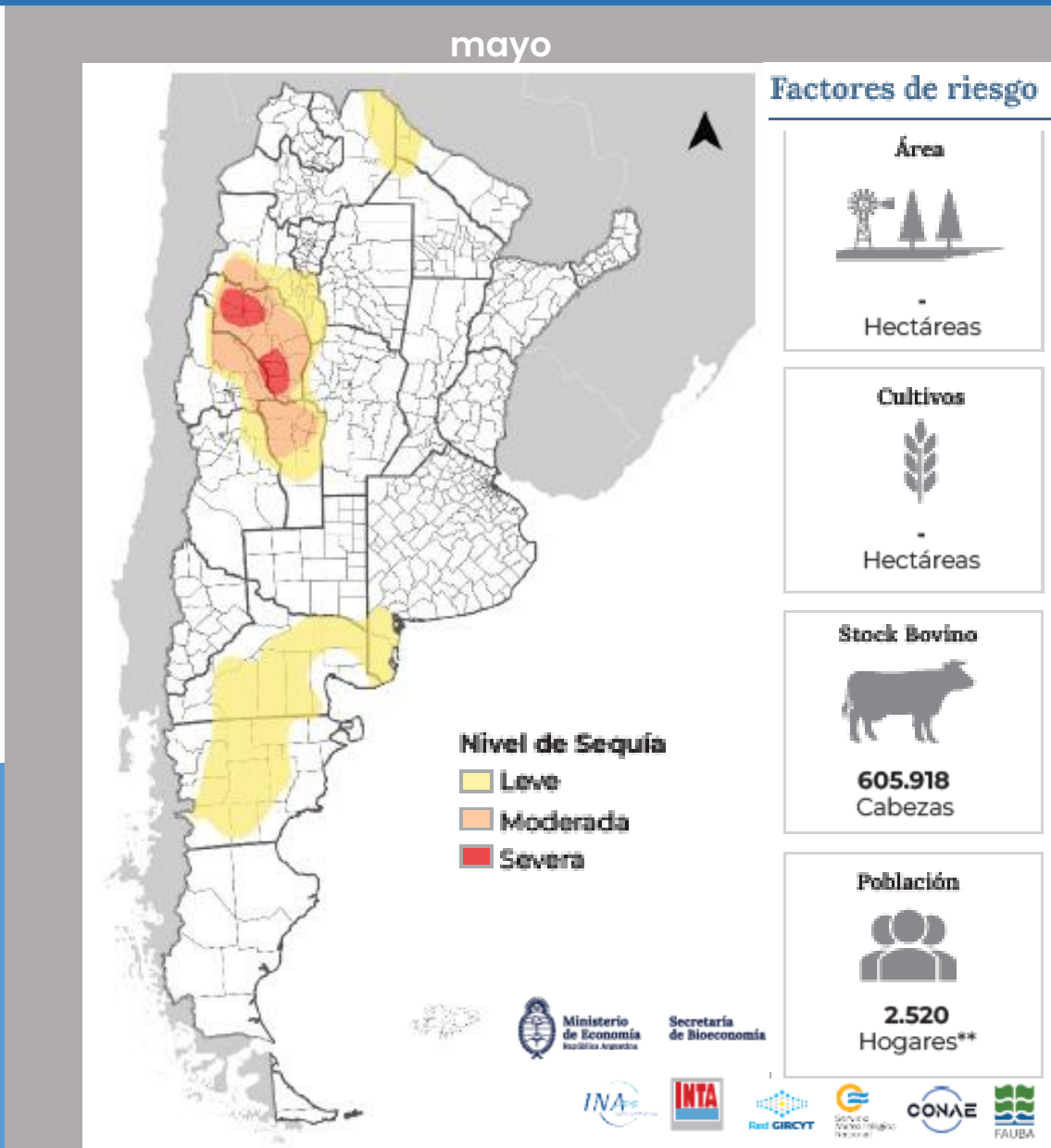
Temperatura mínima extrema (°C)
observada por localidad para el período.



Cantidad de días con temperaturas
mínimas inferiores a los 3°C.

Las temperaturas mínimas más bajas de la semana, con valores inferiores a los 8°C, se registraron en región Pampeana, Cuyo, oeste el NOA y Patagonia. Estos valores se registraron principalmente hacia el inicio de la semana en región Pampeana.

Se registraron heladas agrometeorológicas durante 1 y 3 días en la semana en región Pampeana (con valores mínimos por debajo de los 3°C) hacia el inicio del período. Mientras que en Cuyo y Patagonia se registraron más de 4 días con temperaturas inferiores a 3°C.



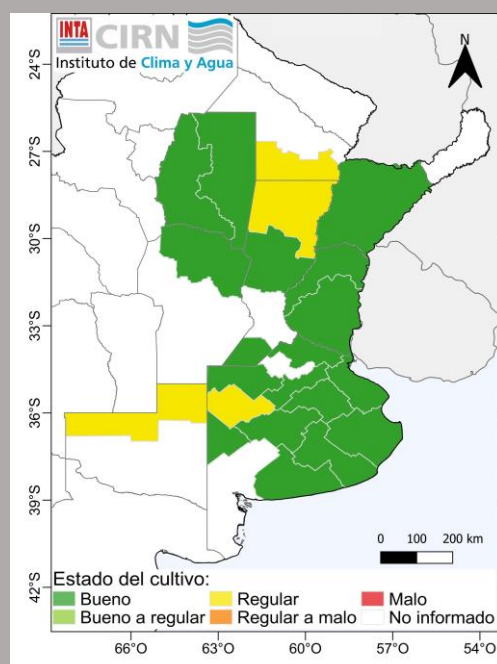
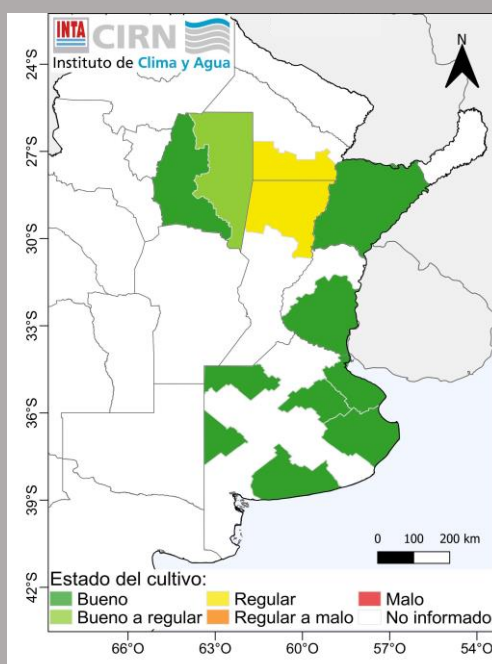
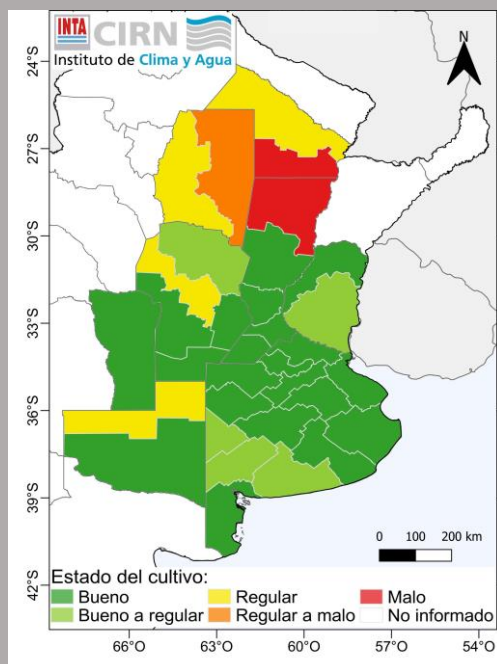
Informe mensual para abril de la Mesa Nacional de Monitoreo de Sequías
 (https://sepa.inta.gov.ar/productos/indices_de_vegetacion/informe/index-sequia.php)

En mayo, la superficie total afectada por sequía alcanzó 57.609.307 hectáreas, 21% del territorio (un 3% menos que el mes anterior). La categoría severa siguió circunscrita a La Rioja, y la moderada a Cuyo y parte de Catamarca. En la Patagonia, la sequía leve se amplió hacia el centro de la meseta. En el NEA se redujo la superficie con sequía leve en el oeste de Formosa, el norte de Chaco y el noreste de Salta. En el centro de la meseta patagónica se reportó una leve afectación sobre el forraje, las fuentes de bebida y la condición corporal de los animales. En La Rioja, se mantuvieron los impactos negativos en la ganadería: disminuyó la disponibilidad de forraje y la condición corporal de los animales.

<https://inta.gov.ar/instdeclimayagua>

[Volver al índice](#)

Estado general del cultivo - 6 de junio



Fuente: Secretaría de Bioeconomía – Estimaciones agrícolas

Cultivo de Maíz.

Cultivo de Soja de primera.

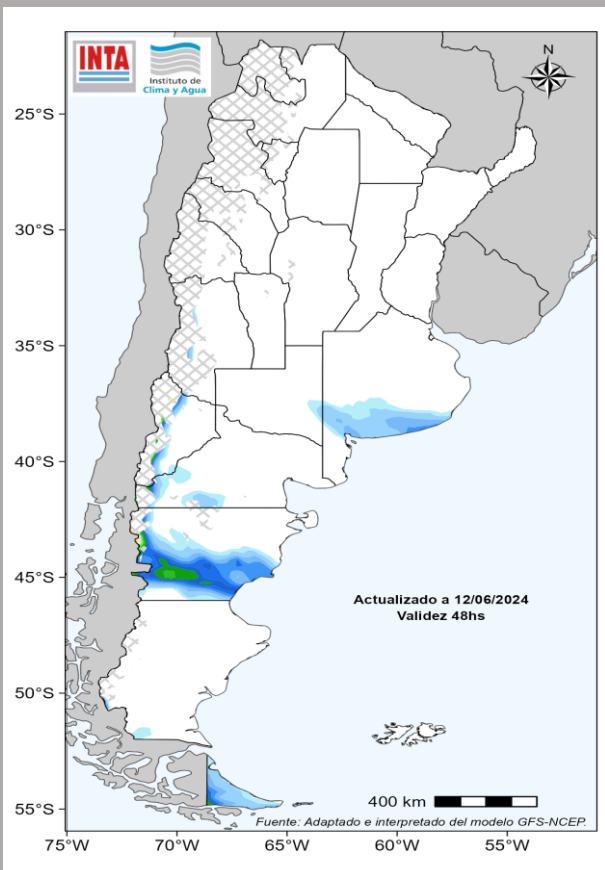
Cultivo de Soja de segunda.

Maíz: El cereal se encuentra mayoritariamente en madurez en toda el área con presencia del cultivo. La cosecha sigue avanzando y alcanzó el 46 % de la superficie a nivel nacional (1 punto por debajo del nivel de avance alcanzado en igual fecha de la campaña anterior).

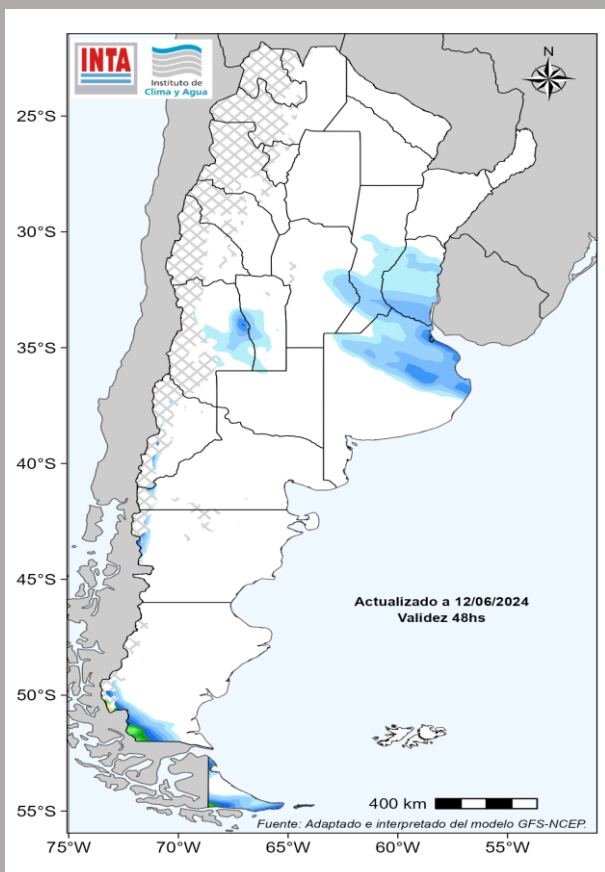
Soja: Tanto el cultivo de primera, como el de segunda, se encuentra en madurez en la mayor parte del área sembrada. Los trabajos de cosecha alcanzan a nivel nacional el 94 % de la superficie, mismo nivel alcanzado en la misma fecha de la campaña anterior.

Trigo: El cultivo se encuentra en etapa de siembra. Se alcanzó a cubrir el 21 % del área con intención de siembra.

Jueves 13



Viernes 14

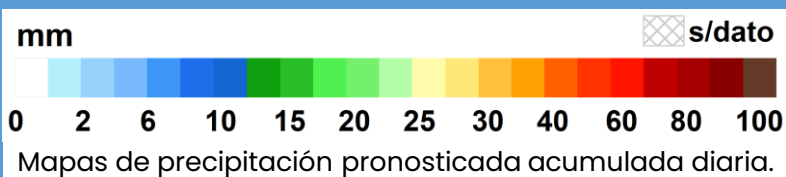


Acumulado diario

Sobre el norte y centro del territorio se prevé vientos del sector norte con marcado ascenso de las temperaturas y nubosidad variable. En el extremo norte se espera ambiente cálido a caluroso con valores que podrían superar los 30°C.

En el centro del territorio se espera aumento de la nubosidad y el pasaje de un frente frío con vientos que rotarán al sector sur. Hay probabilidad de lluvias y tormentas aisladas sobre Bs. As., Santa Fe y Entre Ríos.

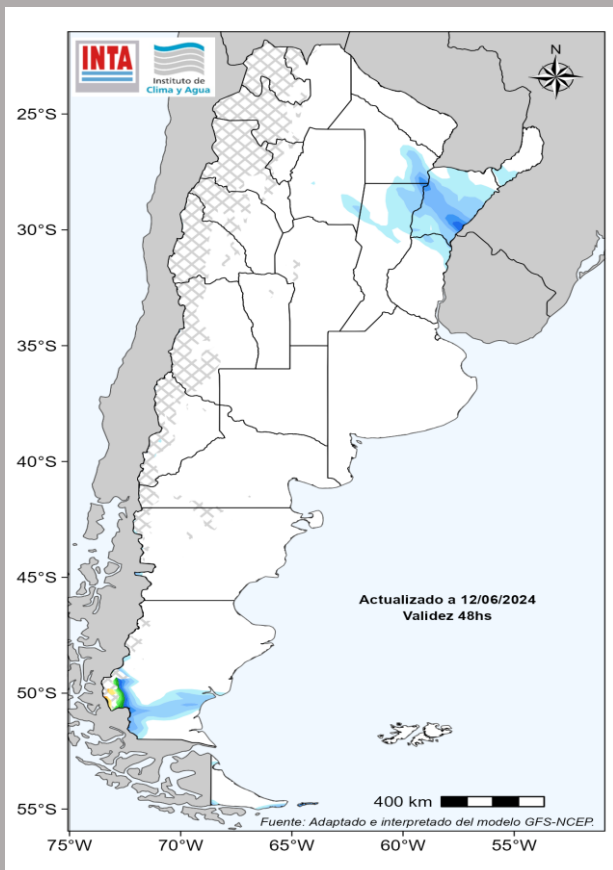
En la Patagonia habría nubosidad en aumento y tiempo inestable sobre el oeste y el centro de la región. Se prevé lluvias y nevadas aisladas en Chubut, Tierra del Fuego y zonas cordilleranas de Neuquén y Mendoza.



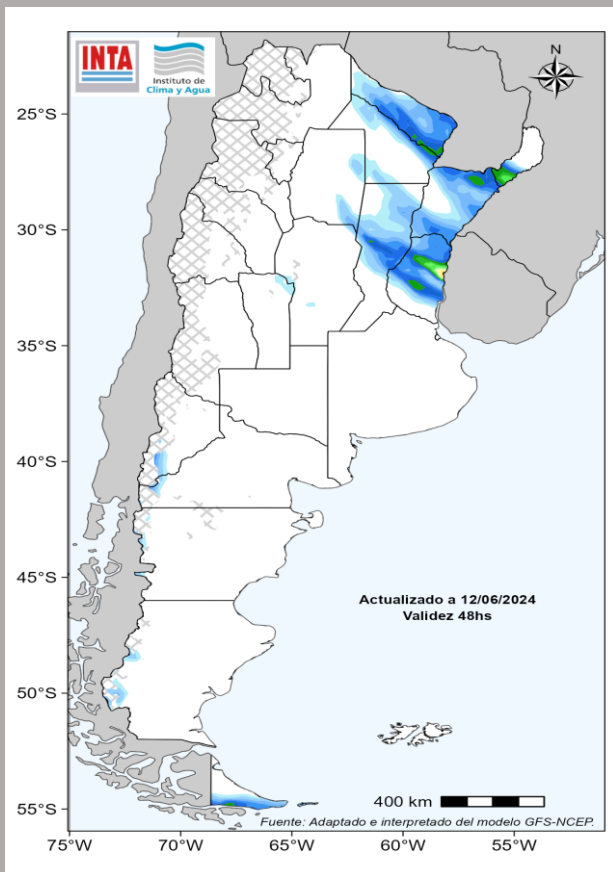
<http://siga.inta.gob.ar/#/forecast>

[Volver al índice](#)

Sábado 15



Domingo 16

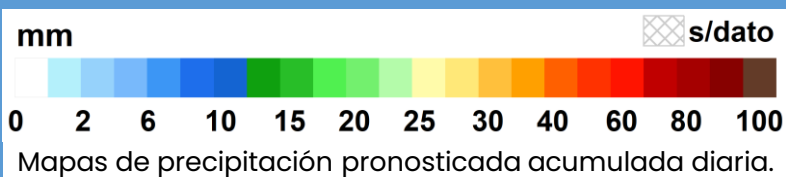


Acumulado diario

El sábado el frente frío continuaría desplazándose hacia el norte del país con vientos del sector sur y descenso de las temperaturas. Se prevé ambiente templado a fresco.

Se espera tiempo inestable con lluvias y tormentas aisladas sobre la reg. Pampeana (noreste) y el NEA. En la porción central el ambiente permanecería fresco a templado con temperaturas mínimas cercanas a los 6°C (sur Bs. As.).

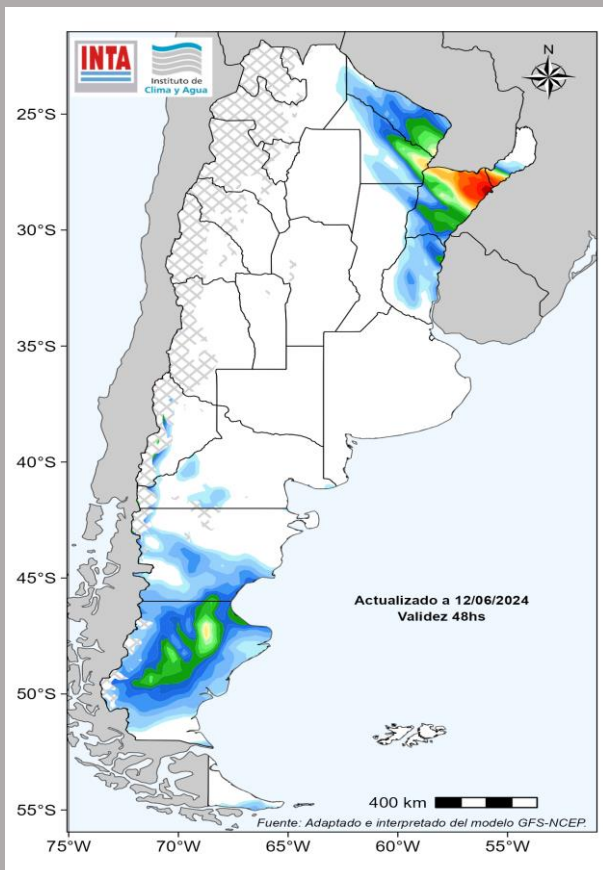
Hay probabilidad de lluvias y nevadas dispersas sobre zonas cordilleranas de la Patagonia. Se presentarían vientos moderados del sector oeste con marcado descenso de las temperaturas. Se registrarían heladas de variada intensidad en el centro-oeste y sur patagónico.



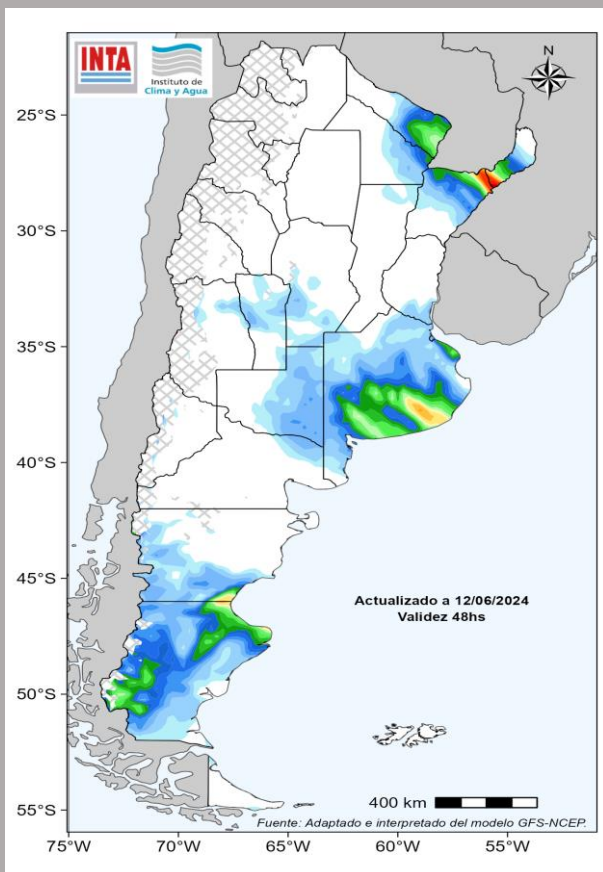
<http://siga.inta.gob.ar/#/forecast>

[Volver al índice](#)

Lunes 17



Martes 18



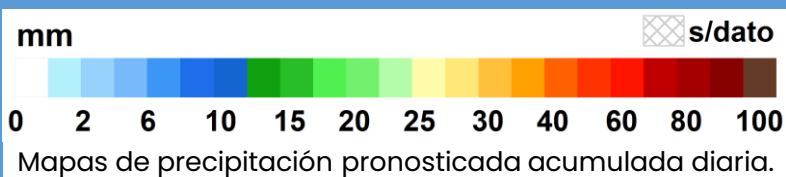
Acumulado diario

El lunes se presentaría tiempo fresco a templado sobre la porción central. Se podrían registrar valores inferiores a los 6°C. No hay previsión de heladas.

En el NEA hay probabilidad de lluvias y tormentas de variada intensidad; algunas localmente intensas con abundante caída de agua, ráfagas y ocasional caída de granizo, especialmente sobre Corrientes y Misiones.

El domingo otro sistema frontal afectaría el centro del país con lluvias y chaparrones aislados sobre Cuyo (sur) y reg. Pampeana (sur). Posterior descenso de las temperaturas.

En la Patagonia se prevé la influencia de un intenso sistema de bajas presiones con vientos moderados a fuertes del sector noreste que rotarán al sudeste. Habría abundante nubosidad y probabilidad de lluvias y nevadas de variada intensidad sobre el oeste, centro y sur de la región.



<http://siga.inta.gob.ar/#/forecast>

[Volver al índice](#)

Semana: 13 al 18 de junio

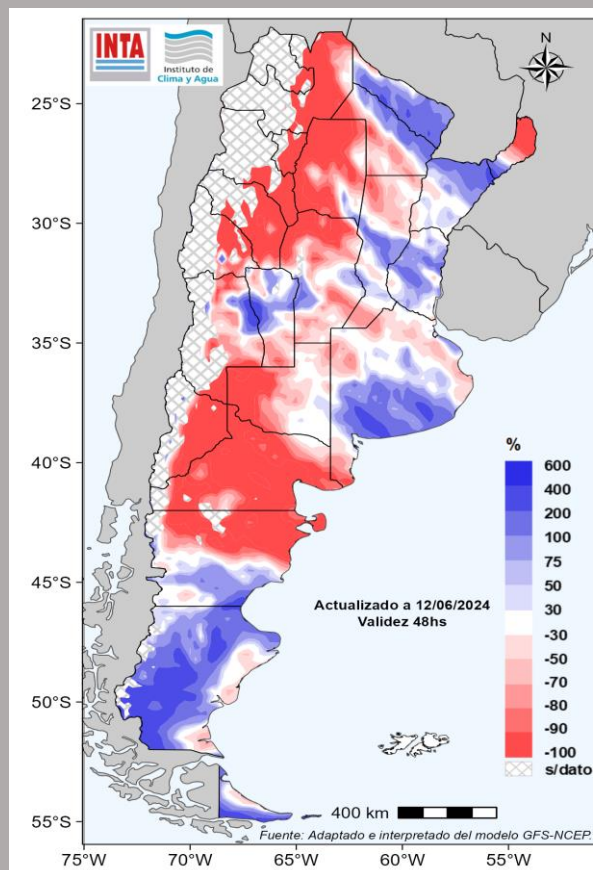
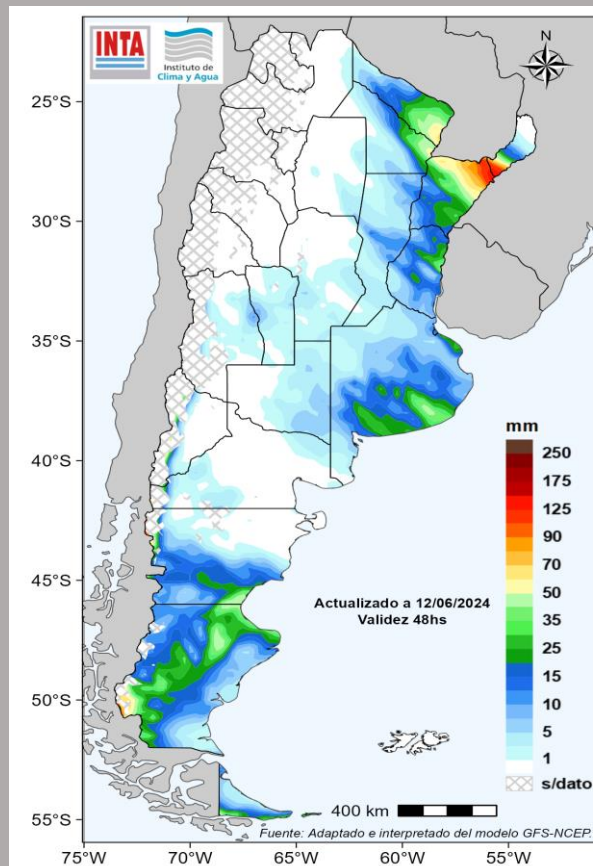
Para los próximos 6 días se prevé lluvias y tormentas de variada intensidad sobre Cuyo (sur), reg. Pampeana y el NEA. Algunas intensas sobre Corrientes y Misiones.

Lluvias y nevadas de variada intensidad sobre la Patagonia (noroeste, centro y sur) y Cuyo (zonas cordilleranas).

Las precipitaciones serían superiores a los normales en la reg. Pampeana, Cuyo (sur), el NEA y Patagonia (centro y sur).

En cambio, se presentarían valores inferiores a los normales sobre el resto del territorio.

Mapas de precipitación pronosticada acumulada en mm (arriba) y su anomalía en porcentaje (abajo).



Semana: 19 al 24 de junio

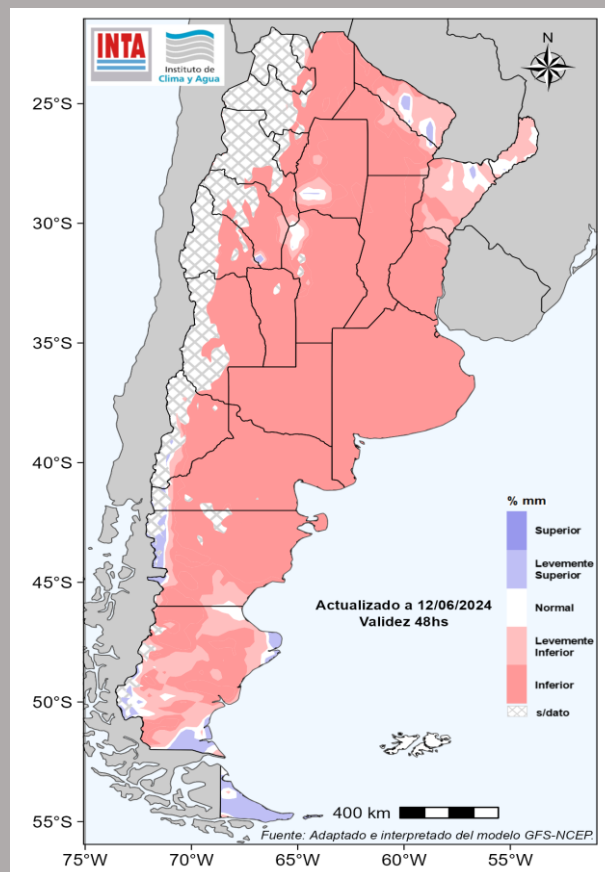
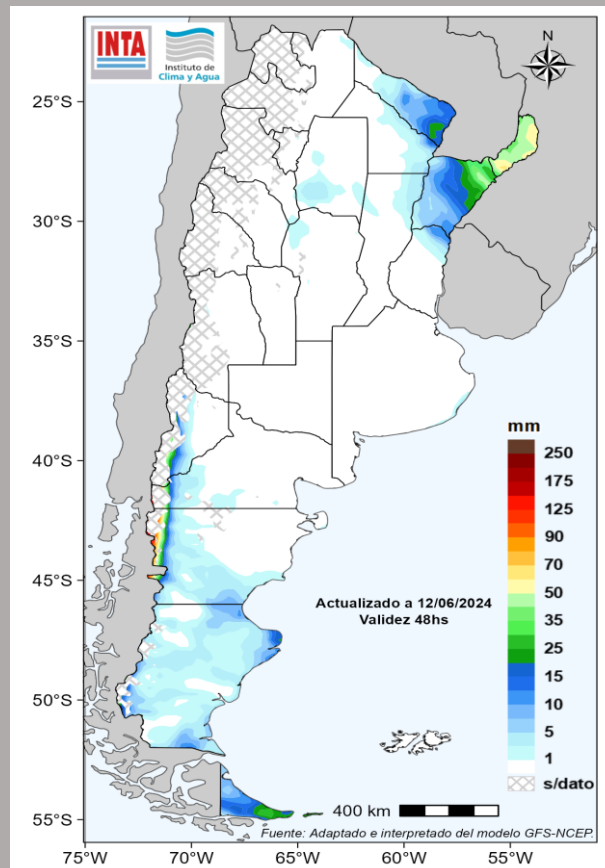
Al día de la fecha, el pronóstico indica lluvias y tormentas aisladas sobre el NEA.

Lluvias y nevadas de variada intensidad sobre la Patagonia (oeste, centro y sur).

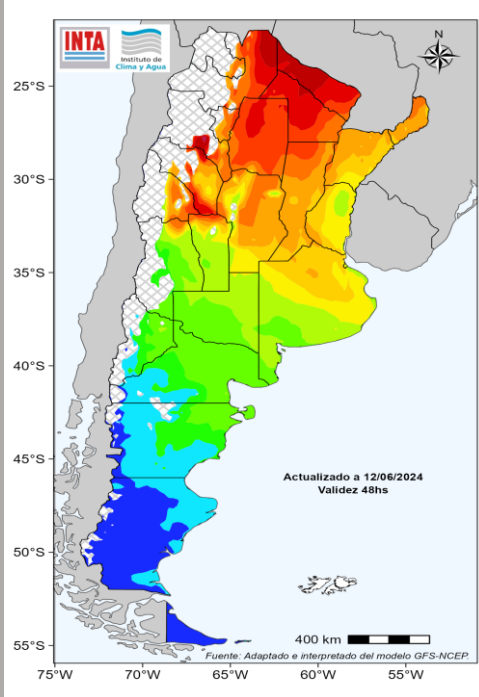
De este modo, las precipitaciones pronosticadas resultarían superiores a las normales sólo sobre Tierra del Fuego.

En cambio, se presentarían valores inferiores a los normales sobre la mayor parte del territorio.

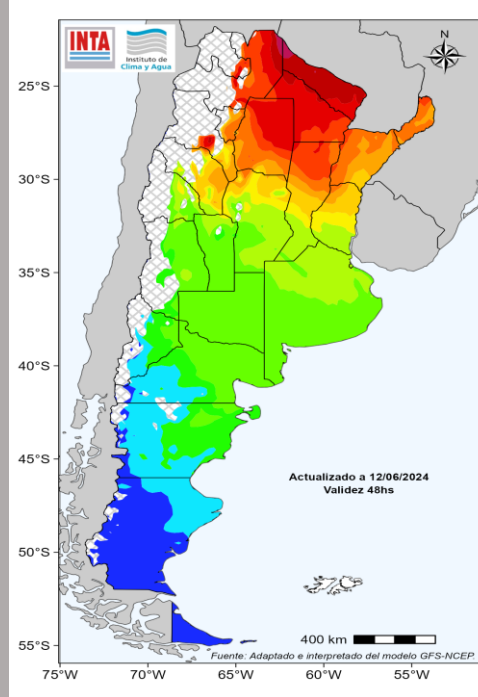
Mapas de precipitación pronosticada acumulada en mm (arriba) y su anomalía en porcentaje (abajo).



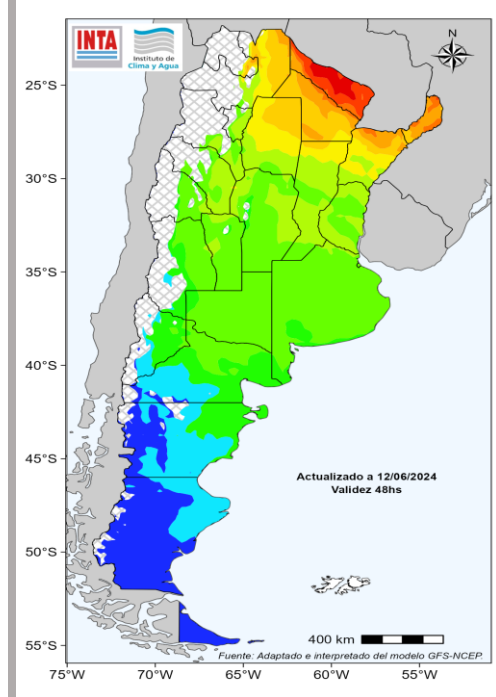
Jueves 13



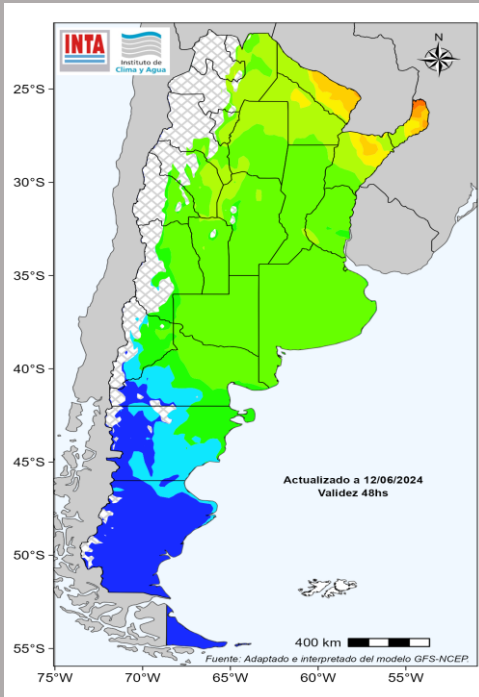
Viernes 14



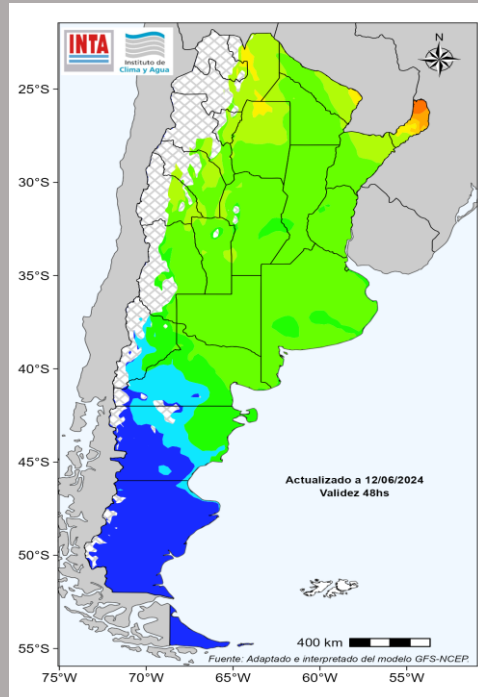
Sábado 15



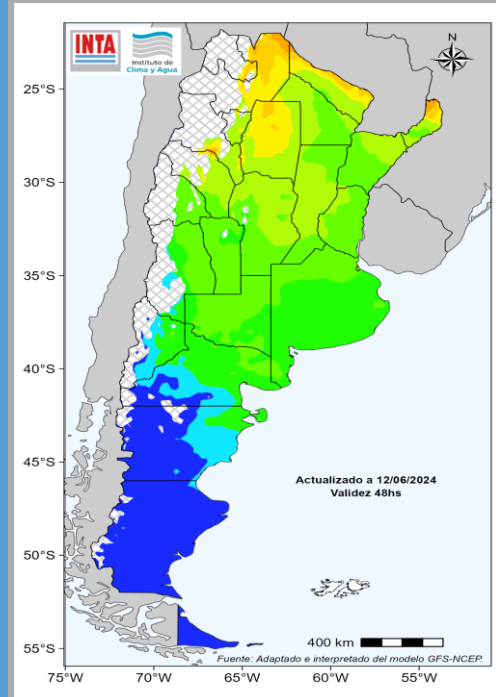
Domingo 16



Lunes 17

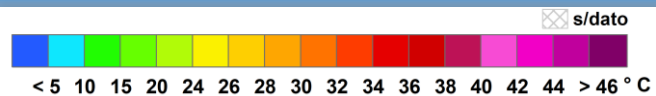


Martes 18



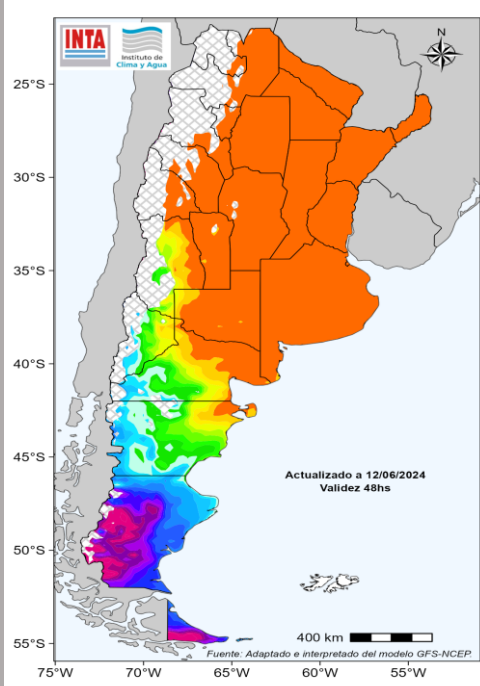
Paulatino ascenso de las temperaturas hasta el viernes 14. Se podrían registrar valores superiores a los 36°C en el extremo norte. Fresco a templado en la porción central.

Temperaturas estimadas a 2m del suelo.
Fuente: análisis realizado en el Inst. de Clima y Agua-INTA a partir del modelo GFS.

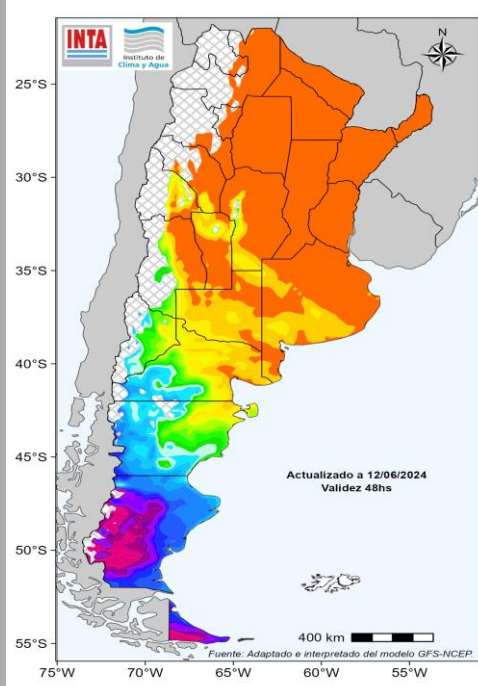


Mapas de temperatura máxima
diarias pronosticadas

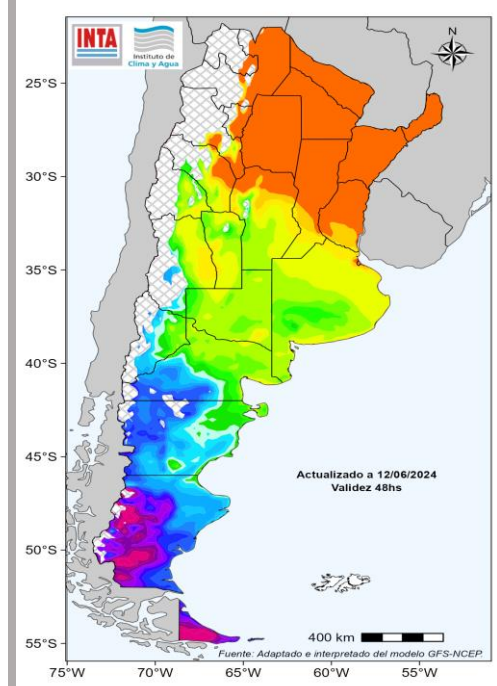
Jueves 13



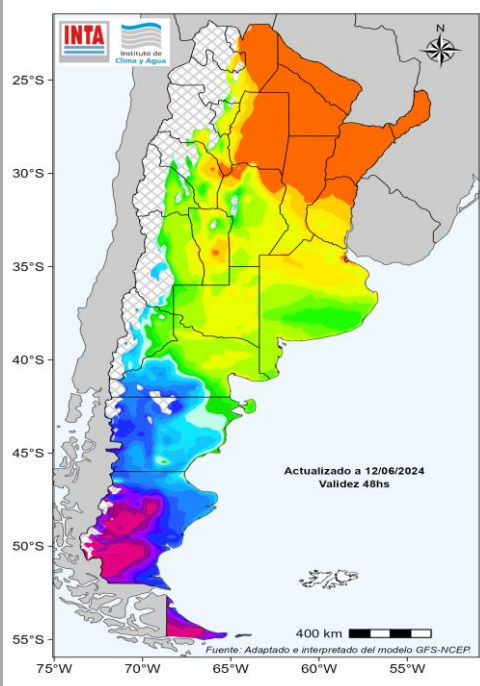
Viernes 14



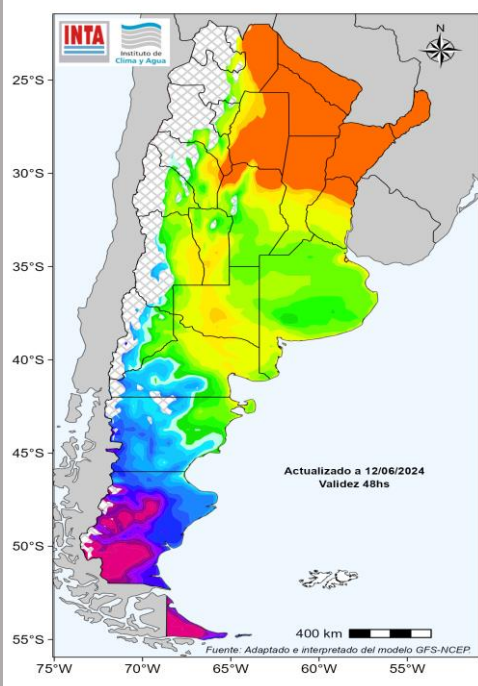
Sábado 15



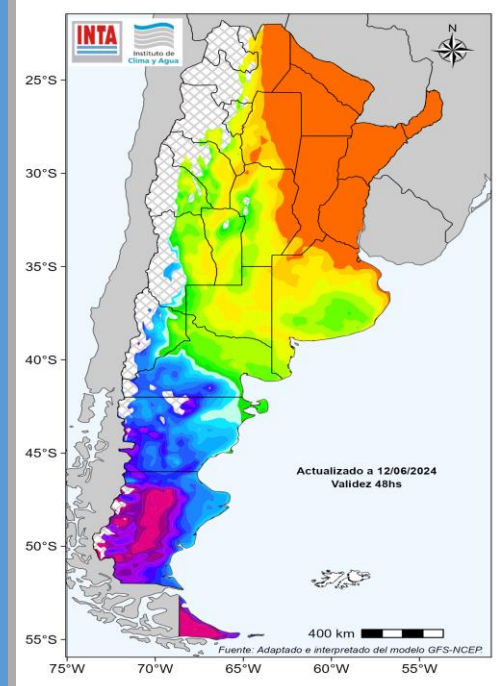
Domingo 16



Lunes 17



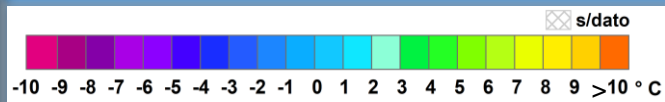
Martes 18



Pasaje de frente frío sobre el centro y sur del país durante el sábado 15. Temperaturas mínimas cercanas a los 6°C sobre el sur bonaerense e inferiores a los 3° en la Patagonia centro y sur.

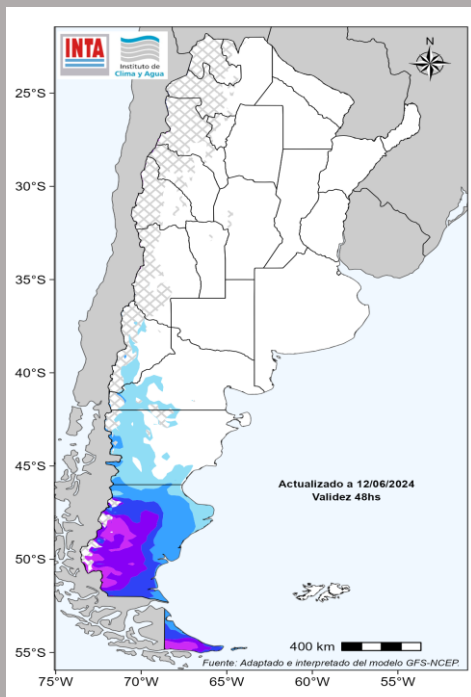
Temperaturas estimadas a 2m del suelo.

Fuente: análisis realizado en el Inst. de Clima y Agua-INTA a partir del modelo GFS.

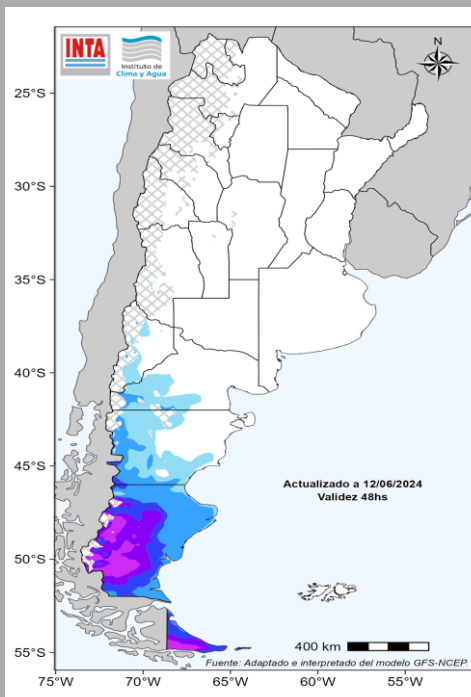


Mapas de temperatura mínima
diarias pronosticadas

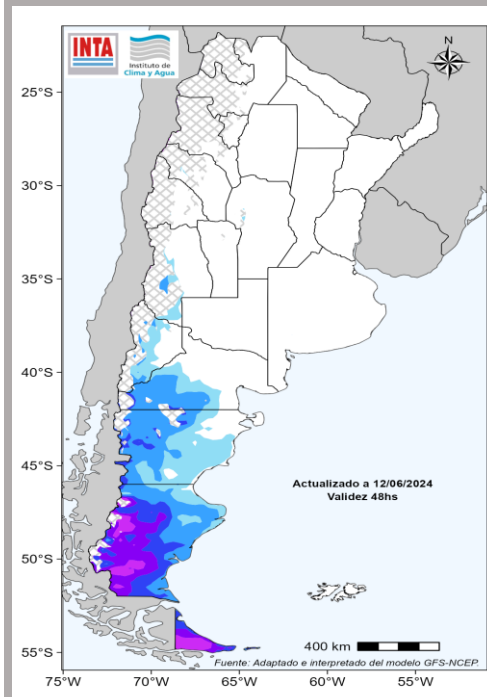
Jueves 13



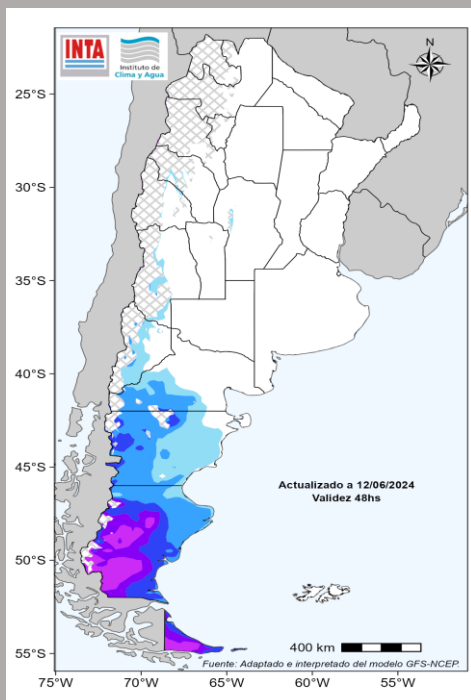
Viernes 14



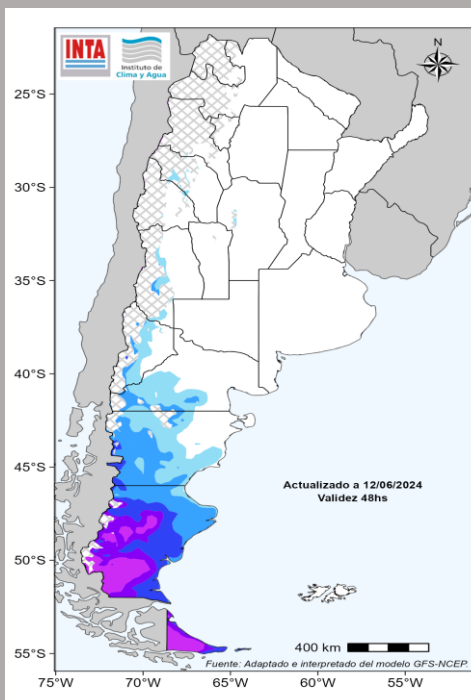
Sábado 15



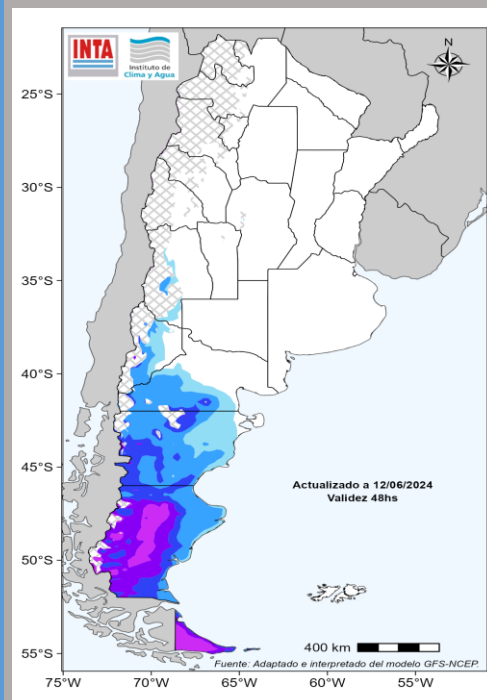
Domingo 16



Lunes 17



Martes 18



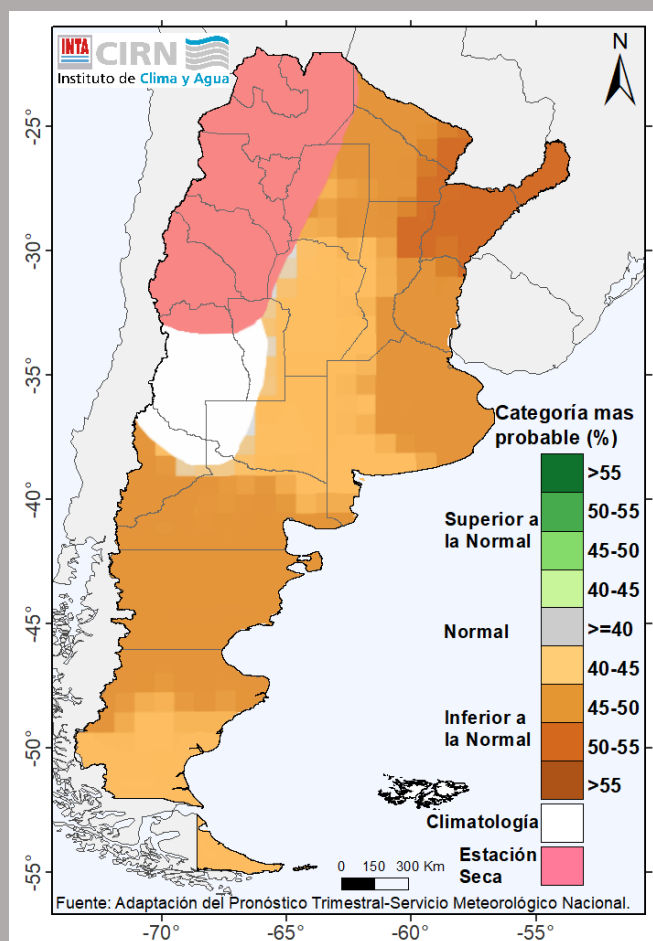
Sin previsión de heladas agrometeorológicas (entre 3 y 0°C) sobre el norte patagónico, el centro y norte del país. Heladas de variada intensidad en Patagonia (centro-oeste y sur).

Temperaturas estimadas a 2m del suelo. Los valores en superficie podrían ser significativamente diferentes dependiendo de la orografía local.

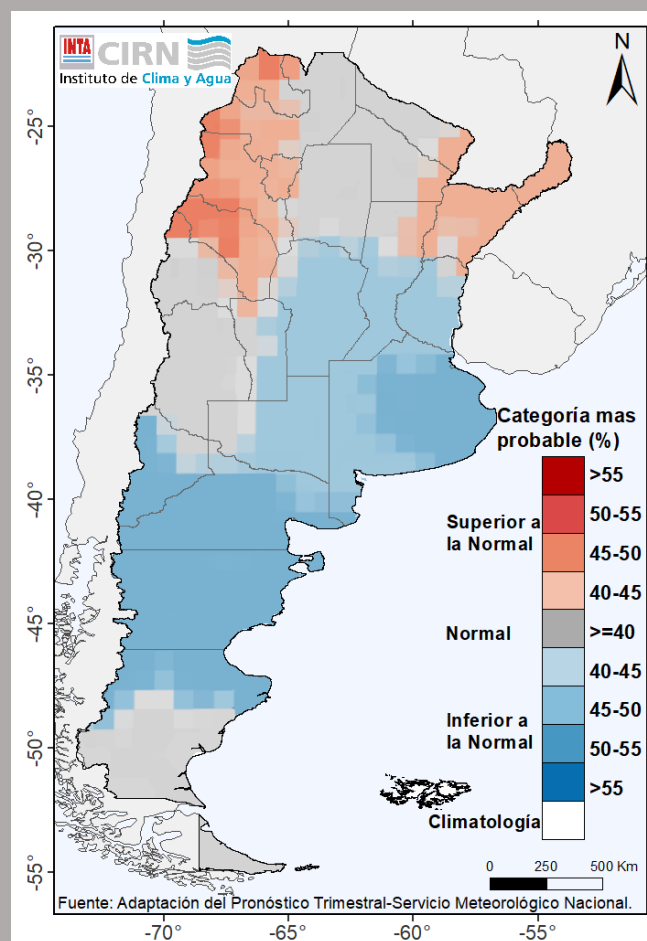


Mapas de intensidad de heladas diarias pronosticadas.

TRIMESTRE: junio – julio – agosto de 2024



Pronóstico trimestral para precipitación.



Pronóstico trimestral para temperaturas medias.

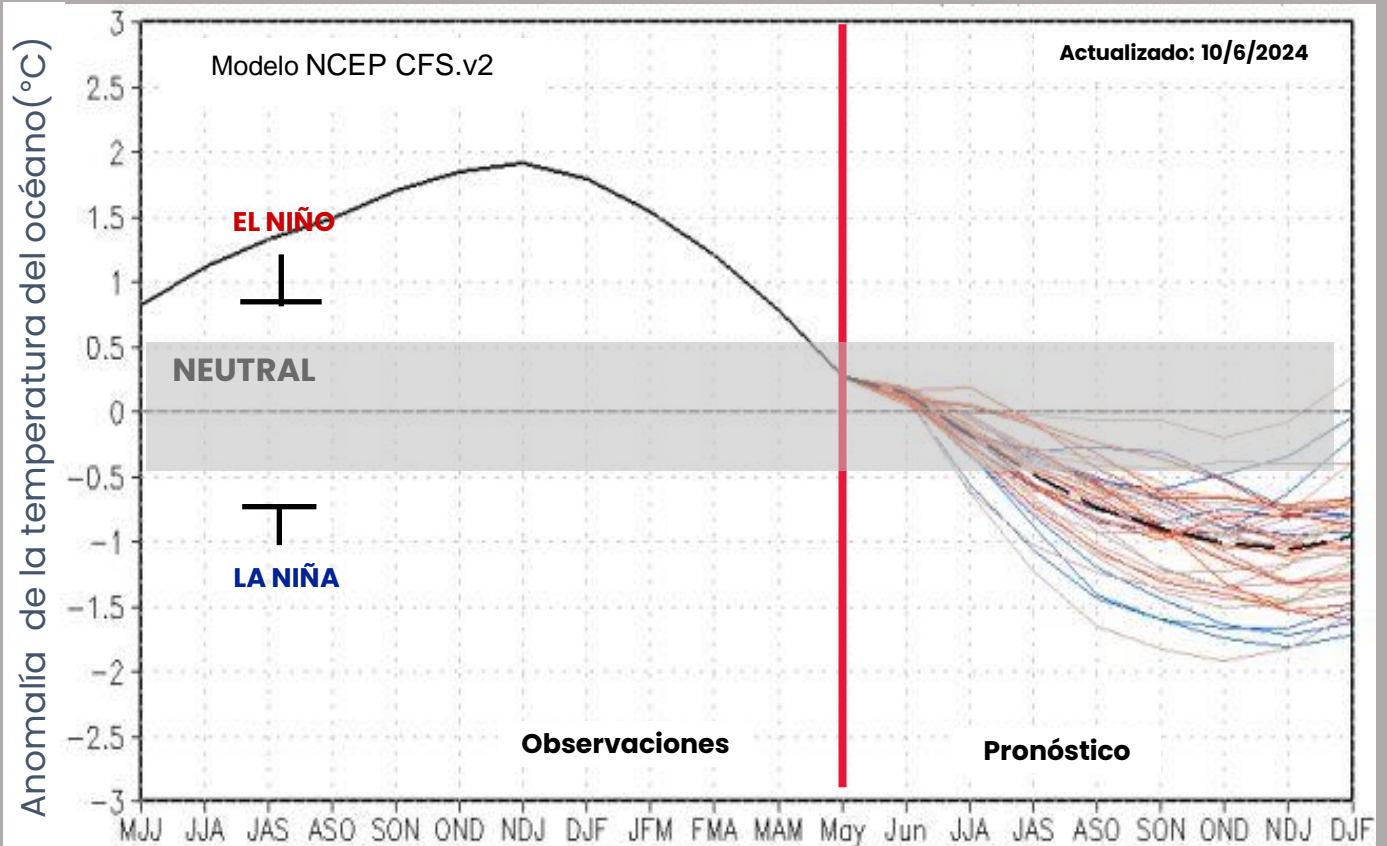
La última actualización del pronóstico climático trimestral por consenso elaborado por el SMN prevé un trimestre con lluvias entre *normales a inferiores a las normales* sobre gran parte del territorio nacional. En particular, las probabilidades son mayores en áreas del este y noreste del territorio y en el centro y norte de Patagonia.

En cuanto a las temperaturas medias del trimestre se prevén, con mayor probabilidad de ocurrencia, valores entre *normales a más fríos* que los promedios históricos en gran parte de la región Pampeana y San Luis, y en el centro y norte de Patagonia. Mientras que para los extremos noreste y noroeste son mayores las probabilidades de transitar un trimestre con temperaturas medias entre *normales a más cálidas* para la época. En el resto del territorio se presentaría un invierno con temperaturas acordes a la época.

Actualizado: 30/5/2024

<https://www.smn.gov.ar/>

[Volver al índice](#)

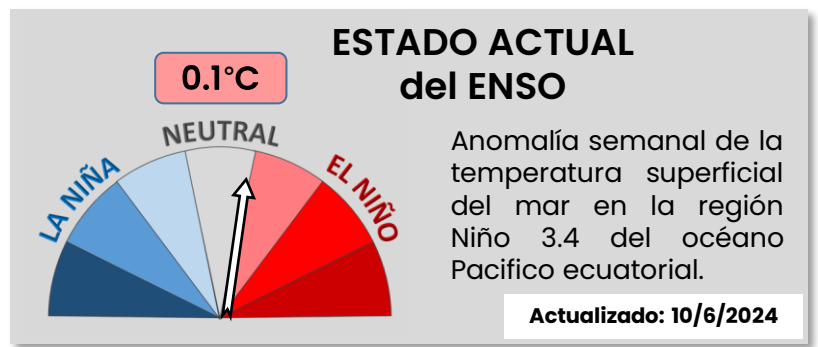


Evolución de la anomalía trimestral observada y pronosticada por distintos modelos, de la temperatura de la superficie del mar (°C) en el Océano Pacífico Ecuatorial en la región Niño 3.4.

Estado actual del ENSO: **En transición a la Neutralidad.**

El fenómeno se encuentra transitando hacia su fase Neutral (ni La Niña ni El Niño). Esta transición se prevé durante el trimestre mayo-julio de 2024 con una probabilidad mayor al 70%. Para el trimestre julio-septiembre 2024, según la información a la fecha, se espera una transición hacia la fase La Niña. A partir de este trimestre, la probabilidad de desarrollo de la fase La Niña es mayor al 80%, mientras que, la probabilidad de continuar en la fase Neutral decae por debajo del 10%.

De todas maneras, a la fecha NO es posible contar con información sobre los pronósticos estacionales de lluvias y temperaturas para la segunda parte del año. Se recomienda consultar los pronósticos climáticos trimestrales que se actualizan una vez por mes.



PRECIPITACIONES

Lluvias y tormentas de variada intensidad sobre Cuyo (sur), reg. Pampeana y el NEA. Algunas intensas sobre Corrientes y Misiones. Lluvias y nevadas de variada intensidad sobre la Patagonia (noroeste, centro y sur) y Cuyo (zonas cordilleranas).

TEMPERATURAS

Paulatino ascenso de las temperaturas hasta el viernes 14. Se podrían registrar valores superiores a los 36°C en el extremo norte. Pasaje de frente frío sobre el centro y norte del país durante el fin de semana. Temperaturas mínimas por cercanas a los 6°C sobre el sur bonaerense. Sin previsión de heladas agrometeorológicas (entre 3 y 0°C) sobre el norte patagónico y el centro y norte del país.

ENSO

Transición hacia la fase neutral del fenómeno con una probabilidad entre el 70 y 80%. El desarrollo de La Niña se ve favorecido a partir de julio-agosto 2024 con una probabilidad superior al 70%. **Se recomienda consultar los pronósticos a corto plazo y los trimestrales para obtener información sobre el comportamiento de las lluvias y temperaturas.**

FUENTES

- Servicio Meteorológico Nacional (SMN).
- Facultad de Agronomía (FAUBA).
- Dirección de Estimaciones Agrícolas (DEA) - Secretaría de Agricultura, Ganadería y Pesca.
- Modelo Meteorológico GFS del COLA-IGES, USA.
- CPC-NCEP/NOAA, IRI.