

AgroMet

Informe
Agrometeorológico
Mensual



<https://www.argentina.gob.ar/inta/informacion-agroclimatica/informes-agrometeorologicos/agromet-semanal>
https://sepa.inta.gob.ar/productos/indices_de_vegetacion/informes/index.php

AGUA

2 [Precipitaciones](#)

6 [En el suelo](#)

TEMPERATURA

8 [Máximas](#)

10 [Mínimas](#)

12 [Eventos extremos](#)

Instituto de Clima y Agua - CIRN

AUTORES

Beget, María Eugenia
D'Acunto, Luciana
Espíndola, Aimé
Gattinoni, Natalia
Ramis, Vanesa
Serritella, Dante Ariel

DIRECTORA del Instituto de Clima Y Agua
Posse, Gabriela

DIRECTOR del CIRN
Mercuri, Pablo

COLABORADORES

Gusmerotti, Lucas
Oricchio, Patricio
Vallejos, Luis
Red de Observadores de INTA

DISEÑO y REDES

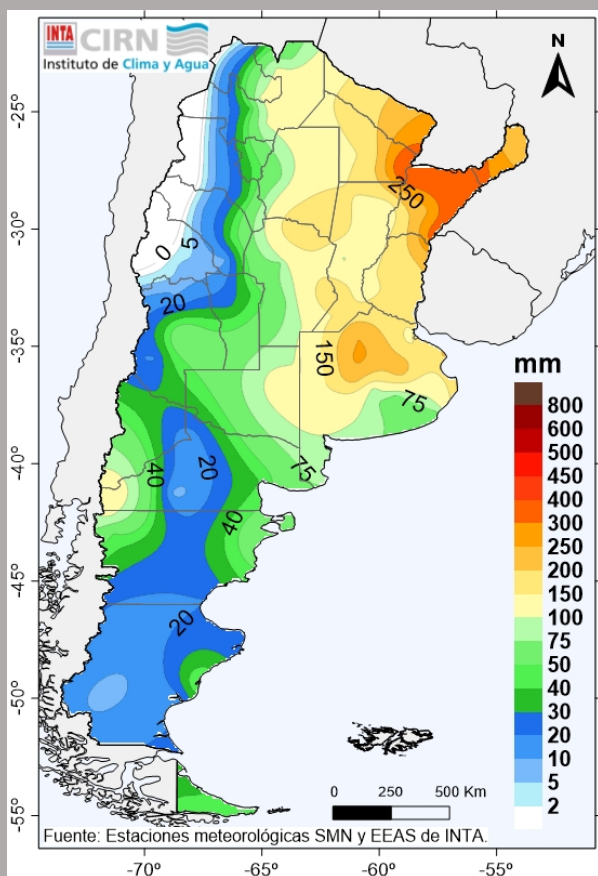
Castañeda, Natalia

COMUNICACIÓN CIRN

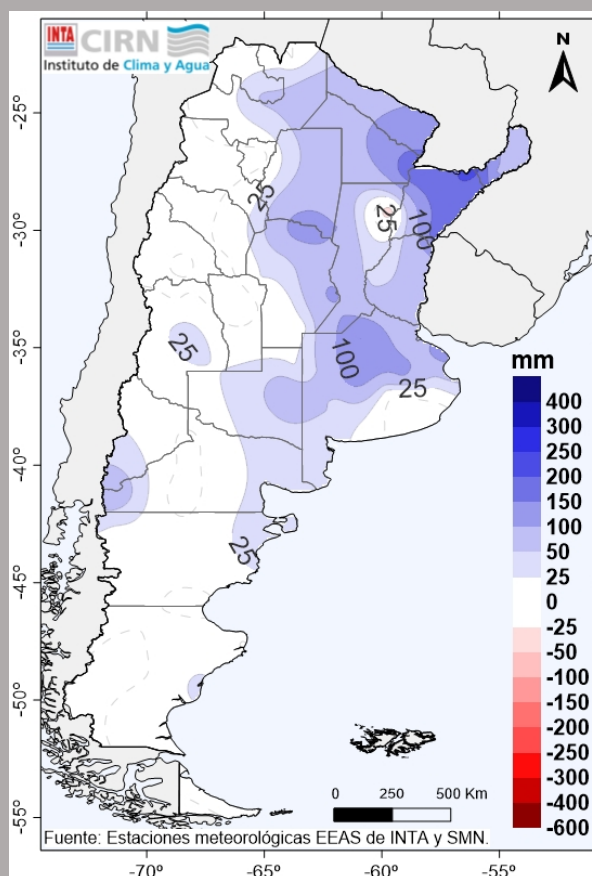
Guerra, Valeria

<https://inta.gov.ar/instdeclimayagua>

Abril 2024



Precipitación observada.



Anomalia de la precipitación.

El mes de abril se caracterizó por el registro de lluvias abundantes en gran parte del centro y este del país. Acumulados superiores a los 150mm se observaron en el este de la región Pampeana y el Litoral. En especial, en el extremo noreste del país las lluvias fueron mayores a los 250mm. Las lluvias registradas resultaron superiores a las esperadas como normales para el mes, incluso en áreas de Patagonia.

Lluvias Abril

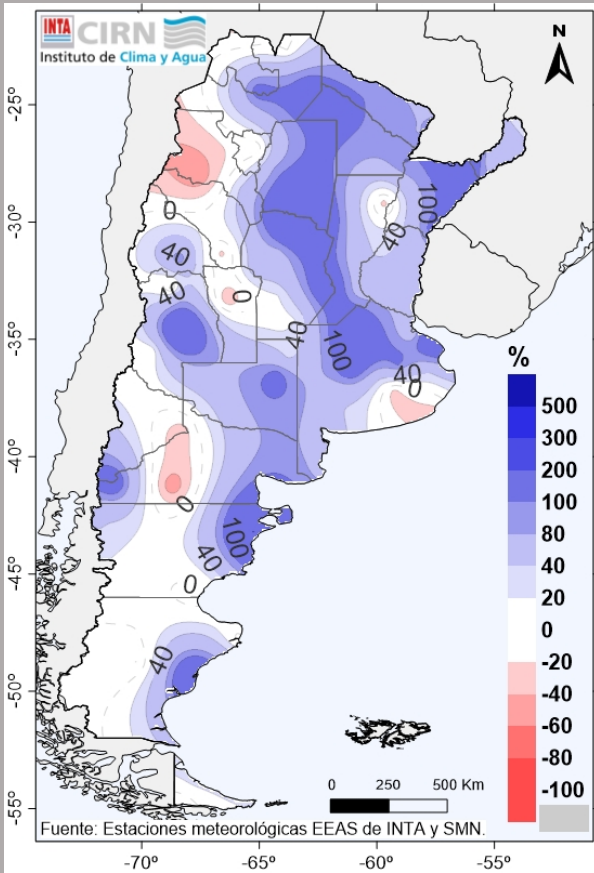
Anomalías destacadas

Ciudad	Precipitación (mm)
CORRIENTES-AERO	375.5
POSADAS-AERO	371.1
RESISTENCIA-AERO	354.6
MONTE CASEROS-AERO	339.5
FORMOSA-AERO	290.0
OBERA-AERO	278.0

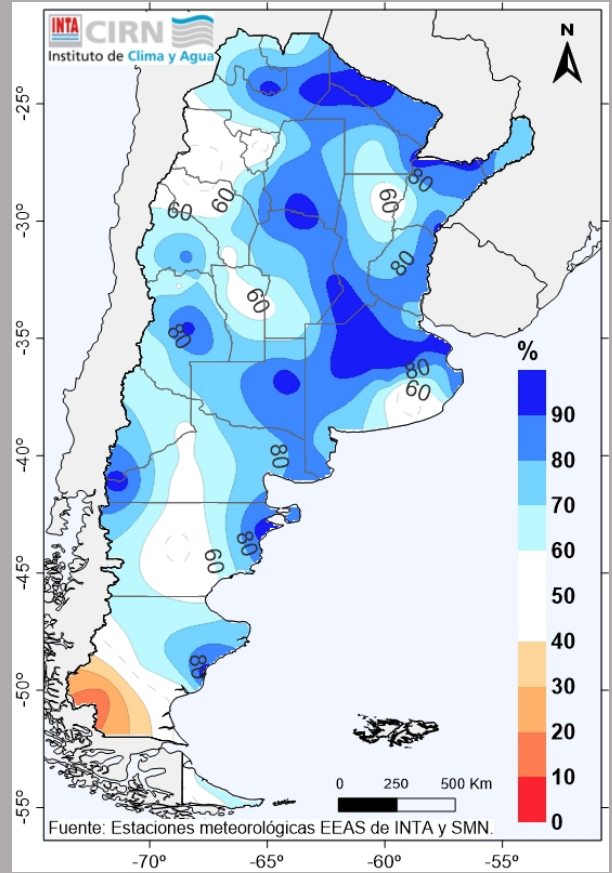
Ciudad	Precipitación (mm)	Anomalia (mm)
POSADAS-AERO	371.1	214.1
CORRIENTES-AERO	375.5	188.5
MONTE CASEROS-AERO	339.5	181.7
RECONQUISTA-AERO	107.0	-44.1
TANDIL-AERO	56.8	-22.1
MAR DEL PLATA-AERO	63.5	-18.9

PRECIPITACIONES

Abril 2024



Anomalia de precipitación.



Deciles porcentuales de precipitación.

En términos porcentuales, en gran parte de territorio, los acumulados mensuales fueron superiores al 40 y 80% del promedio histórico y comparables con el 20 y el 10% de los abriles más húmedos. Por el contrario, solo en algunas áreas del país las lluvias resultaron inferiores a las normales.

Anomalías porcentuales destacadas

Ciudad	Precipitación (mm)	Anomalia (%)
TRELEW-AERO-Chubut	66.3	203.0
SAN RAFAEL-Mendoza	69.0	193.2
V.MARIA DEL RIO SECO-AERO	188.3	185.3
SAN JULIAN-S.Cruz	51.1	174.3
JUNIN-AERO (Bs.As.)	249.3	153.0
MARCOS JUAREZ-AERO	187.4	147.5

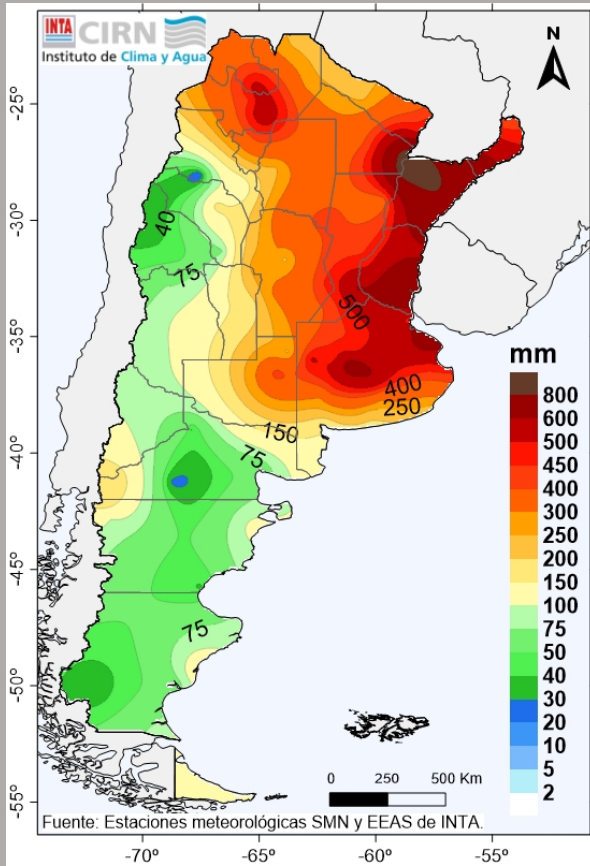
Ciudad	Precipitación (mm)	Anomalia (%)
MAQUINCHAO-Rio Negro	7.7	-58.3
TINOGASTA-Catamarca	2.0	-57.6
SAN LUIS-AERO	29.2	-39.2
NEUQUEN	11.1	-36.9
MENDOZA-AERO	9.8	-29.2
RECONQUISTA-AERO	107.0	-29.2

[Volver al índice](#)

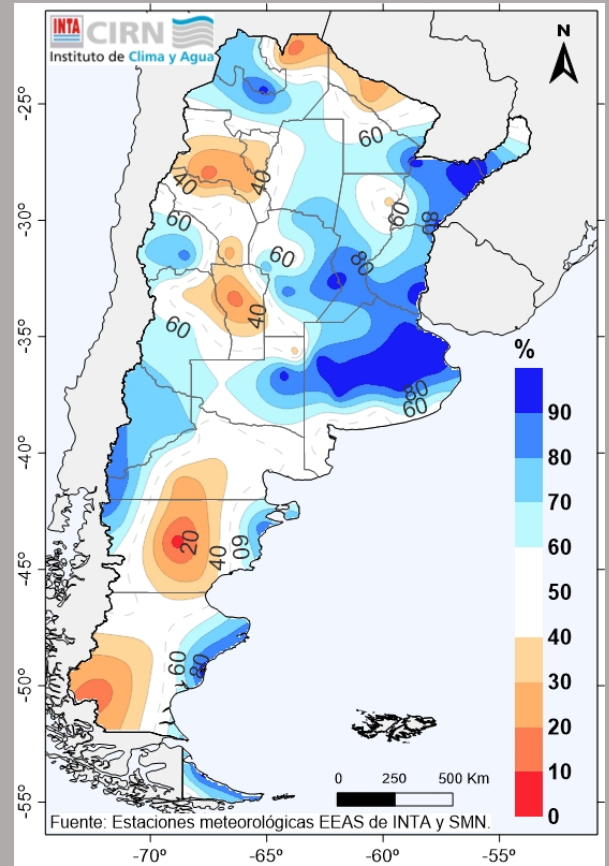
PRECIPITACIONES

Trimestre Febrero – Abril

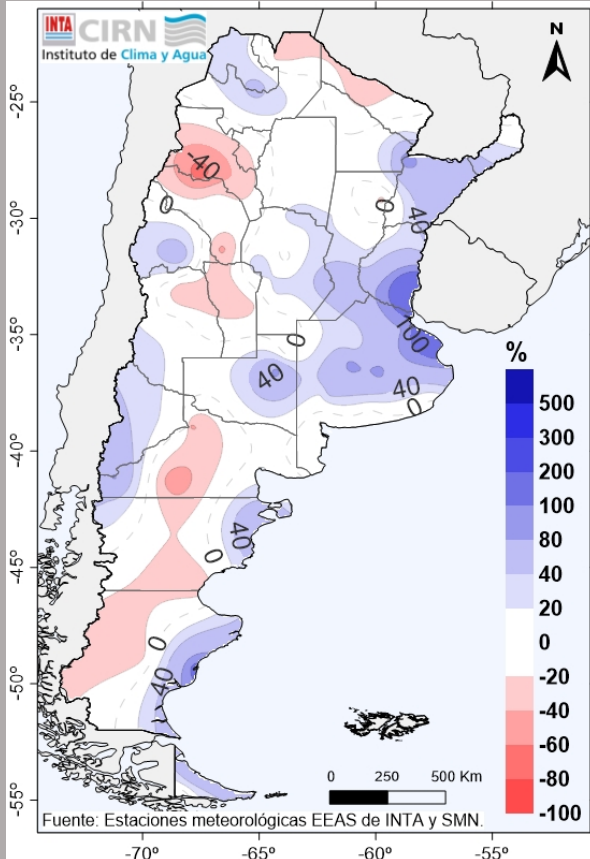
Precipitación trimestral (mm)



Deciles de precipitación



Anomalía de la precipitación (%)



Las lluvias de este último trimestre superaron los 250 mm. en gran parte del centro y norte argentino. Principalmente, resultaron superiores a las normales sobre áreas de la región Pampeana y el Litoral. A su vez, estos registros resultaron comparables al 30 y al 10% de los trimestres más húmedos de la historia de cada localidad.

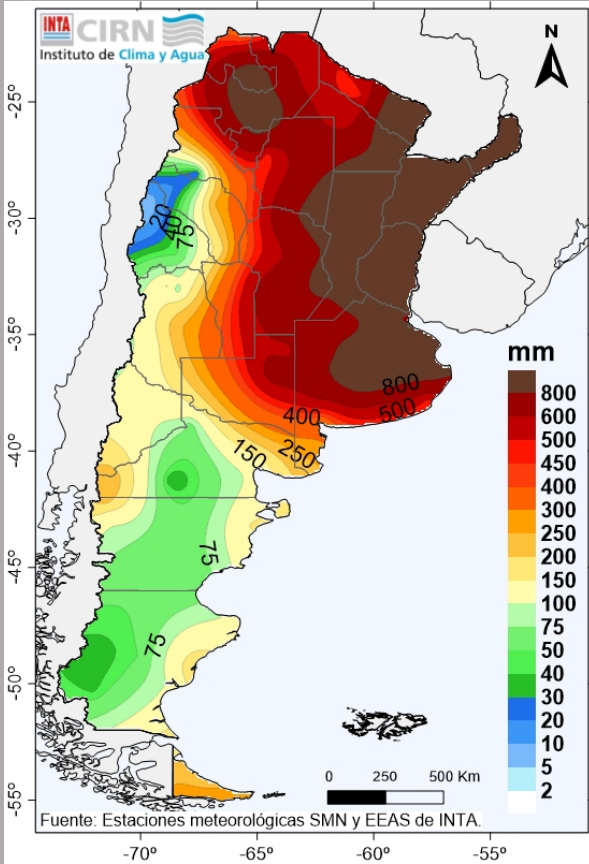
Por el contrario, sobre áreas de Cuyo, noroeste del territorio y áreas de Patagonia las lluvias trimestrales fueron deficitarias y resultaron comparables al 40 y al 10% de los trimestres más secos.

[Volver al índice](#)

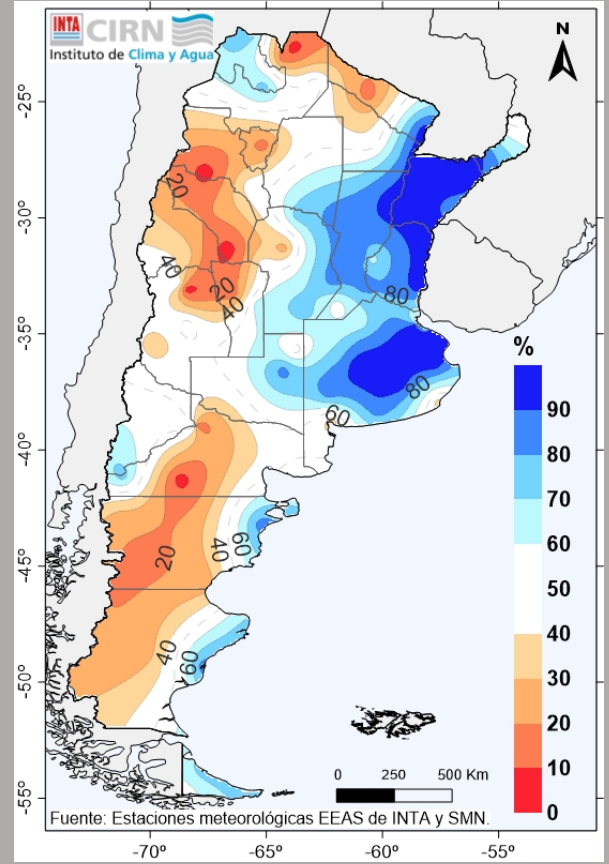
PRECIPITACIONES

Semestre Noviembre - Abril

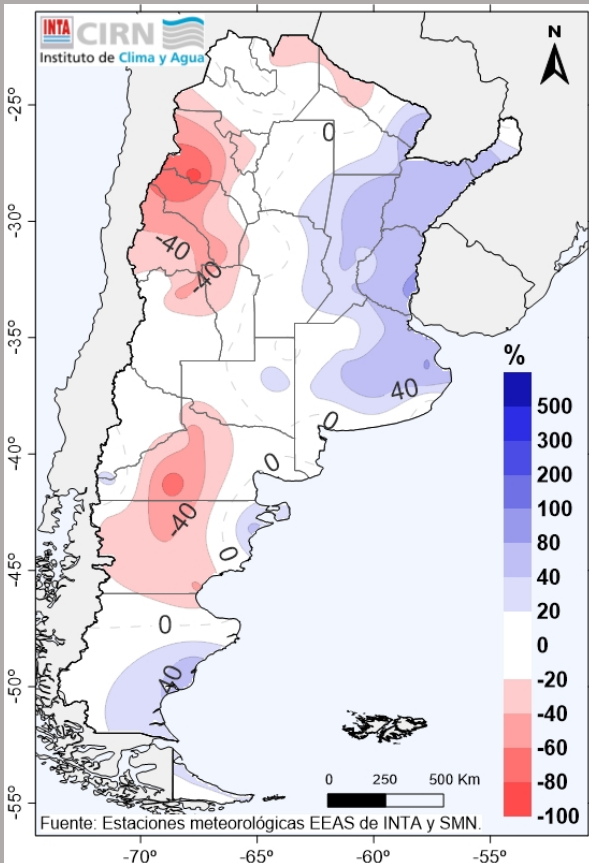
Precipitación semestral (mm)



Deciles de precipitación



Anomalía de la precipitación (%)



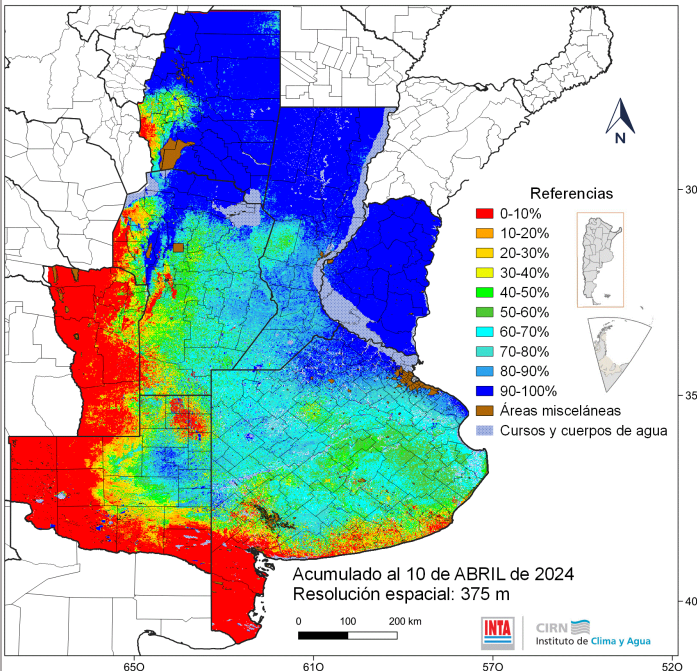
Con un patrón similar a las lluvias trimestrales, el semestre finalizó con lluvias superiores a los 500 mm. sobre la región Pampeana, NOA y el Litoral. En particular, en esta última región y en Buenos Aires las lluvias superaron los 800 mm. y resultaron comparables al 20-10% de los semestres más húmedos.

Por el contrario, sobre Cuyo, norte de la región Chaqueña, noroeste de Córdoba y Patagonia las lluvias fueron deficitarias y comparables al 20 y al 40% de los periodos más secos.

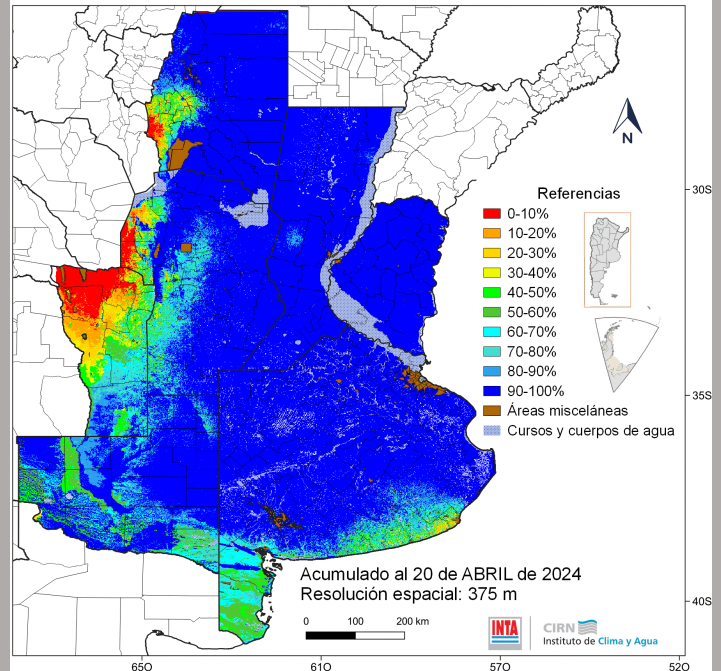
[Volver al índice](#)

Abril 2024

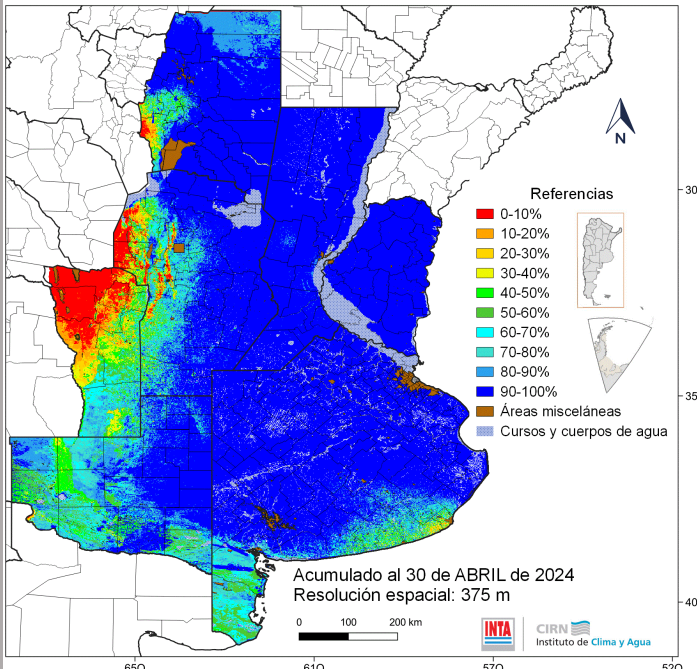
Agua en el suelo con respecto al máximo posible hasta 1 metro de profundidad



Agua en el suelo con respecto al máximo posible hasta 1 metro de profundidad



Agua en el suelo con respecto al máximo posible hasta 1 metro de profundidad



Agua en el suelo con respecto al máximo posible (%) hasta 1m.

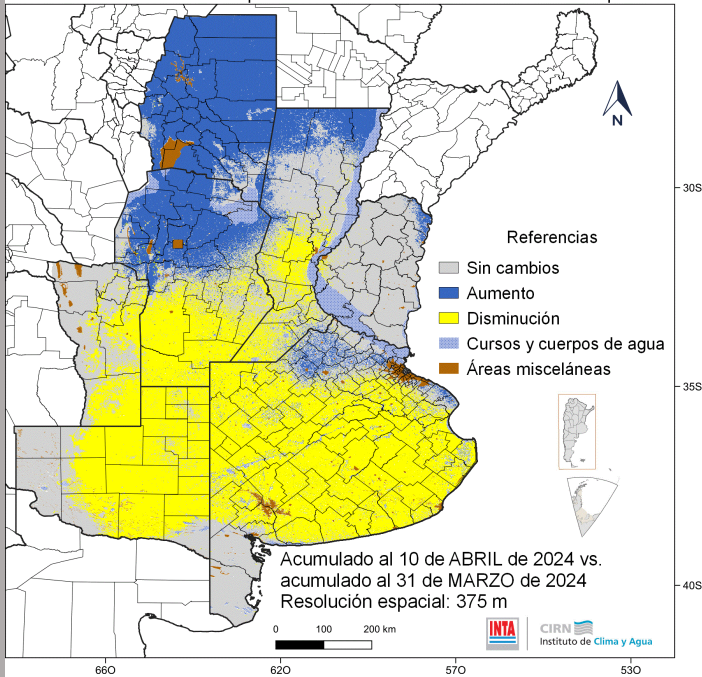
Las estimaciones del balance hidrológico de INTA muestra, a partir de la segunda década del mes, áreas en Santiago del Estero, Santa Fe, Entre Ríos, Córdoba y Buenos Aires con contenido hídricos por encima del 80%.

Por el contrario, sobre San Luis y el oeste de Córdoba el contenido hídrico estuvo por debajo del 40% durante todo el mes.

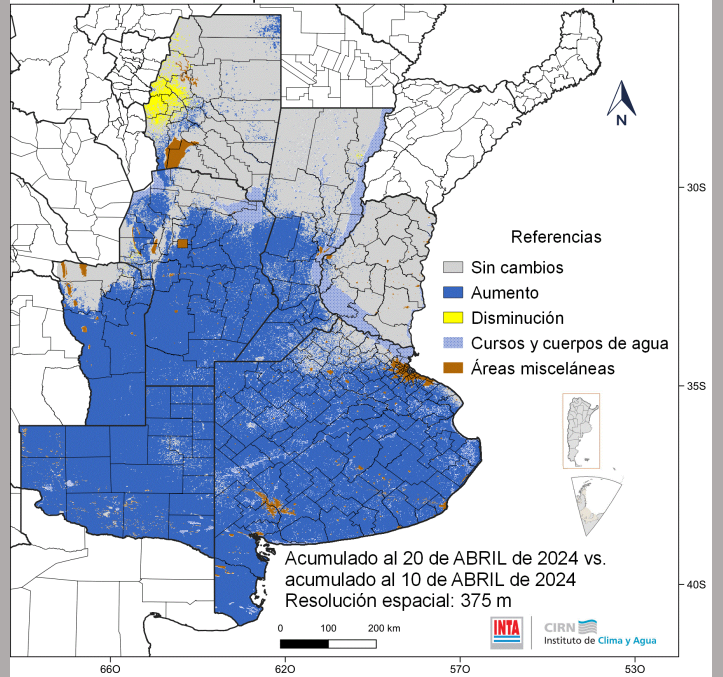
El modelo estima el contenido de agua útil del suelo con respecto a su máxima capacidad de retención dependiendo de las condiciones edáficas y climáticas. Es importante destacar que el producto se encuentra en desarrollo y en fase experimental y puede ser consultado en <http://sepa.inta.gov.ar/productos/>

Abril 2024

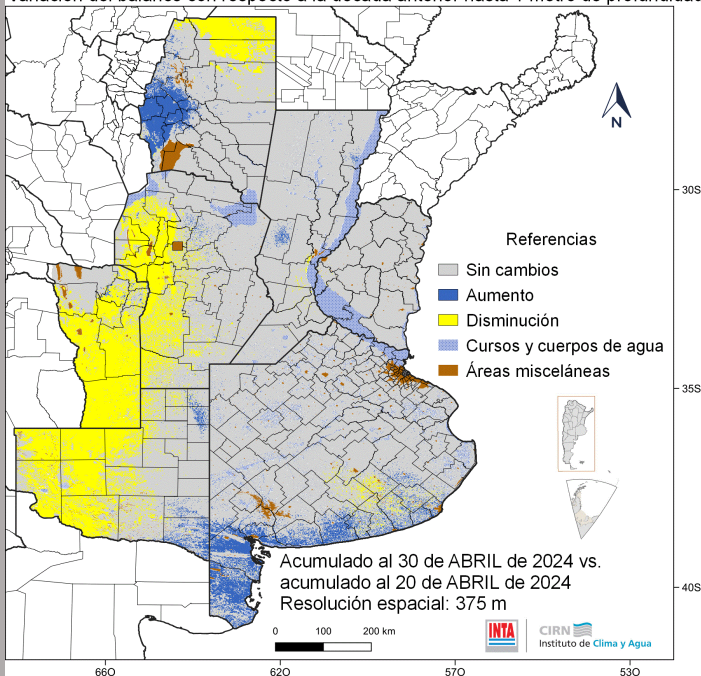
Variación del balance con respecto a la década anterior hasta 1 metro de profundidad



Variación del balance con respecto a la década anterior hasta 1 metro de profundidad



Variación del balance con respecto a la década anterior hasta 1 metro de profundidad



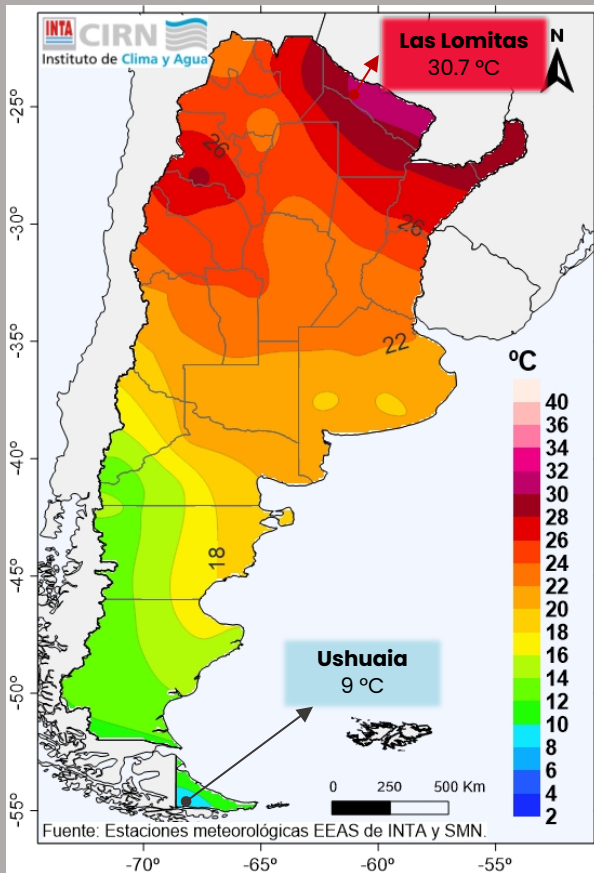
La variación del contenido de agua útil en el suelo entre décadas del mes de abril muestra un aumento del contenido hídrico respecto de la década anterior en toda la región (segunda década). Mientras que, en la tercera década prevaleció una disminución del contenido de agua en el suelo sobre el oeste del área informada.

Esta característica es destacable teniendo en cuenta el inicio inminente de la próxima campaña de cultivos invernales.

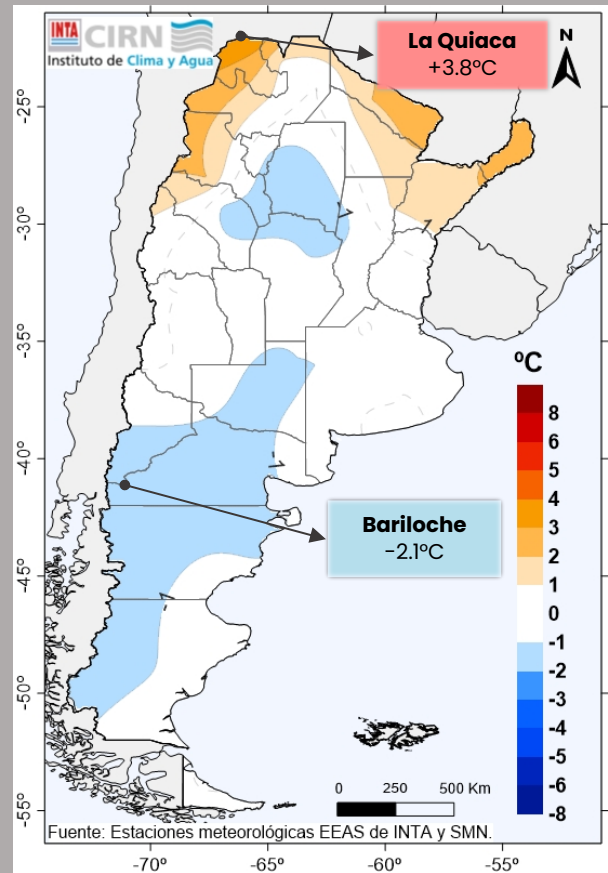
El modelo estima el contenido de agua útil del suelo con respecto a su máxima capacidad de retención dependiendo de las condiciones edáficas y climáticas. Es importante destacar que el producto se encuentra en desarrollo y en fase experimental y puede ser consultado en <http://sepa.inta.gov.ar/productos/>

Variación en el agua en el suelo (%) con respecto a los 10 días previos.

Abril 2024



Temperaturas máximas medias.



Anomalías de las temperaturas máximas medias.

Durante el mes de Abril, la temperatura máxima media más alta del mes se registró en Formosa (centro) con 30.7 °C y la más baja en Ushuaia con 9 ° C.

Los valores de temperaturas resultaron más cálidos que las normales en el NOA (oeste) y el NEA. Mientras que, en el resto del país estas temperaturas fueron entre normales e inferiores a las normales (se destacan las anomalías negativas registradas en Patagonia).

Anomalías más cálidas

Anomalías más frías

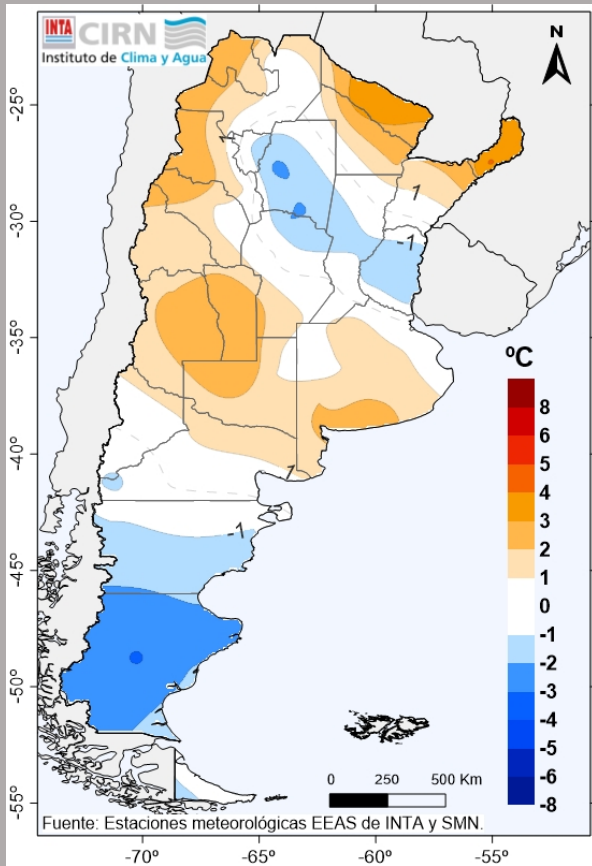
Ciudad	Temperatura (°C)	Anomalía (°C)
LA QUIACA	23,1	3,8
OBERA-AERO	29,0	2,8
FORMOSA-AERO	30,1	2,4
IGUAZU-AERO	29,1	2,0
LAS LOMITAS-AERO	30,7	2,0
TINOGASTA-Catamarca	28,8	2,0

Ciudad	Temperatura (°C)	Anomalía (°C)
BARILOCHE-R.NEGRO-SMN	12,5	-2,1
SANTIAGO DEL ESTERO-AERO	24,6	-1,9
ESQUEL-Chubut	12,9	-1,8
VMARIA DEL RIO SECO-AERO	22,7	-1,7
CERES-AERO	24,0	-1,4
SANTA ROSA-AERO	21,0	-1,4

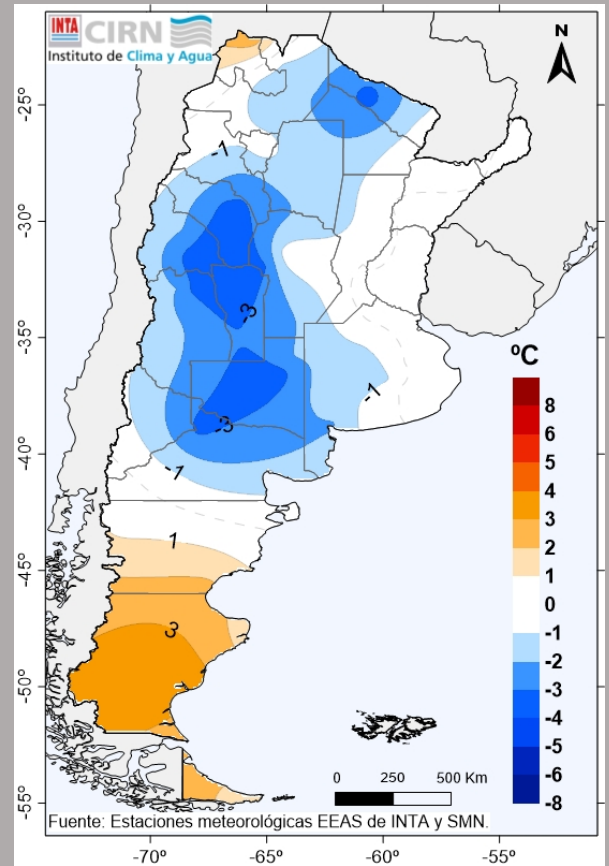
<http://siga.inta.gob.ar>

[Volver al índice](#)

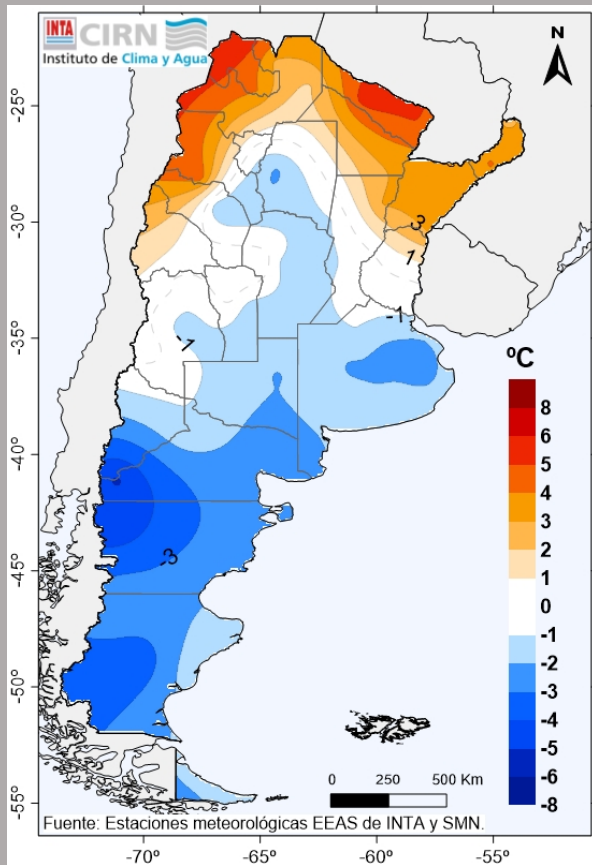
1 al 10 de Abril



11 al 20 de Abril



21 al 31 de Abril

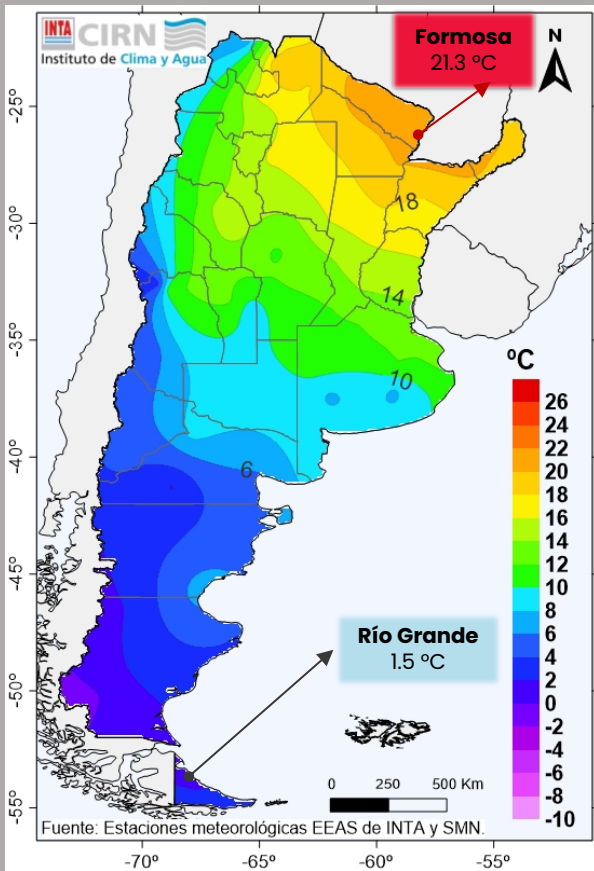


En la primera década, las temperaturas máximas fueron superiores a las normales sobre el NEA, NOA y centro del país, mientras que, en Patagonia y áreas del centro-norte se registraron temperaturas máximas por debajo de lo normal.

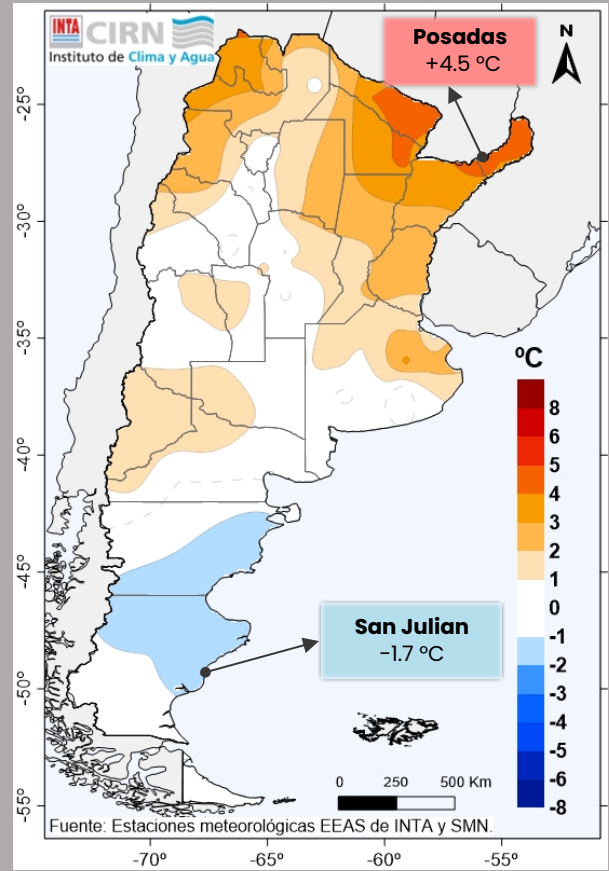
En la segunda década, se destacaron las anomalías negativas de estas temperaturas sobre gran parte del centro y norte del país, mientras que, en Patagonia estas anomalías fueron positivas.

Finalmente, la tercera década mostró temperaturas máximas por encima de lo normal sobre el NOA y el NEA, mientras que, en el resto del país estas temperaturas fueron inferiores a las normales.

Abril 2024



Temperaturas mínimas medias.



Anomalías de las temperaturas mínimas medias.

Durante el mes de Abril, la temperatura mínima media más alta del mes se registró en Formosa (este) con 21.3 °C y la más baja en Río Grande con 1.5 °C.

En cuanto a las anomalías, las temperaturas mínimas medias resultaron más cálidas a las esperadas para la época sobre la mayor parte del centro y norte del país. En Patagonia estas temperaturas fueron entre normales e inferiores a las normales.

Anomalías más cálidas

Ciudad	Temperatura (°C)	Anomalía (°C)
POSADAS-AERO	20,9	4,5
IGUAZU-AERO	19,9	4,3
RESISTENCIA-AERO	20,1	4,3
FORMOSA-AERO	21,3	4,0
LA QUIACA	6,1	4,0
LAS LOMITAS-AERO	21,1	4,0

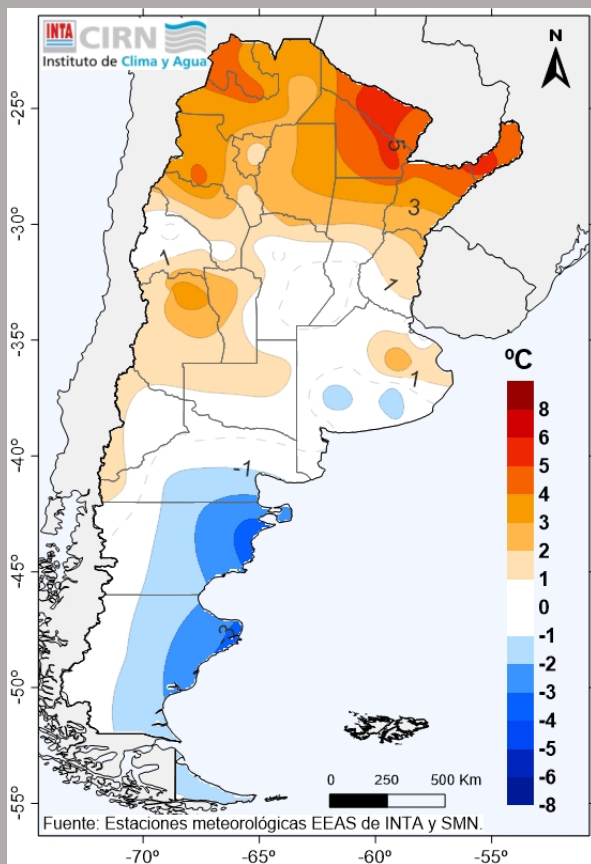
Anomalías más frías

Ciudad	Temperatura (°C)	Anomalía (°C)
SAN JULIAN-S.Cruz	3,1	-1,7
PERITO MORENO-S.Cruz	1,7	-1,6
PUERTO DESEADO-AERO	3,9	-1,6
TRELEW-AERO-Chubut	5,6	-1,6
CORO. RIVADAVIA-Chubut	7,0	-1,4
GDOR. GREGORES-S.Cruz	2,7	-0,9

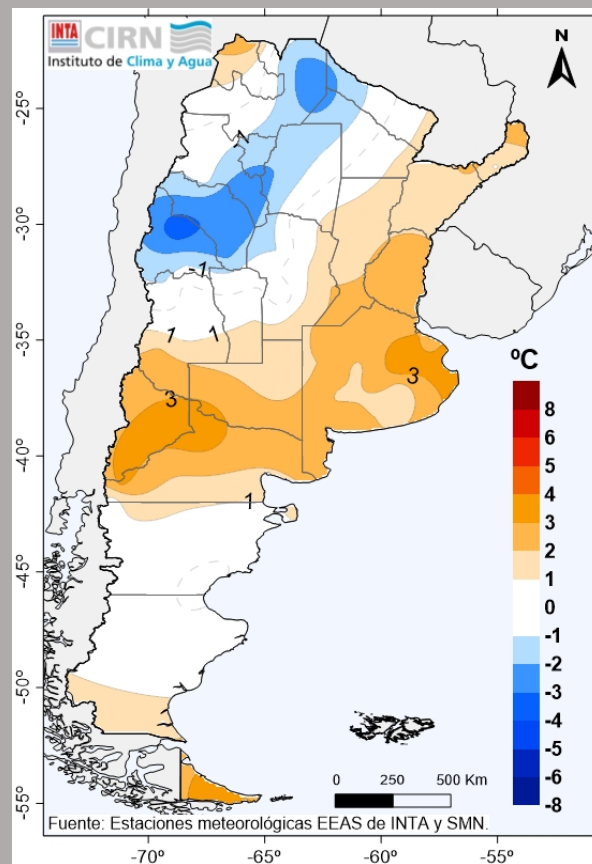
<http://siga.inta.gob.ar>

[Volver al índice](#)

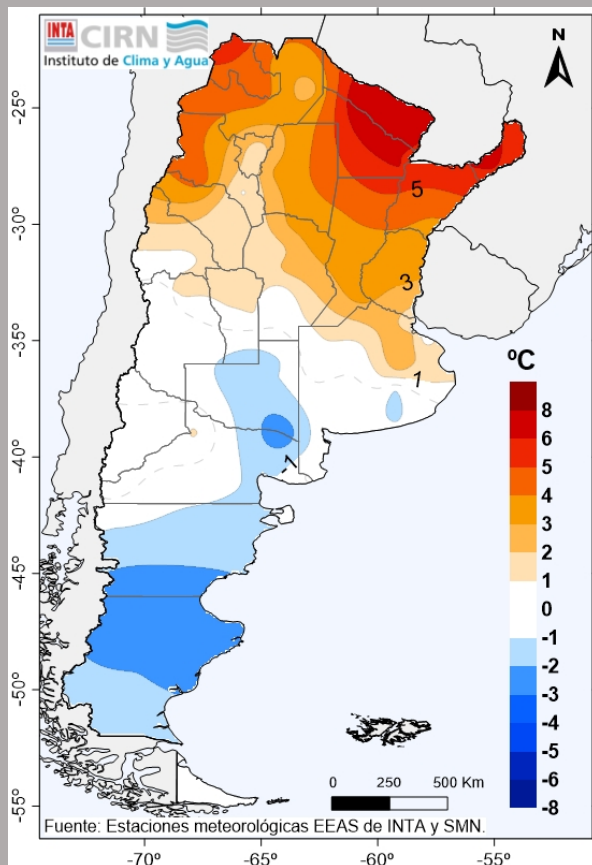
1 al 10 de Abril



11 al 20 de Abril



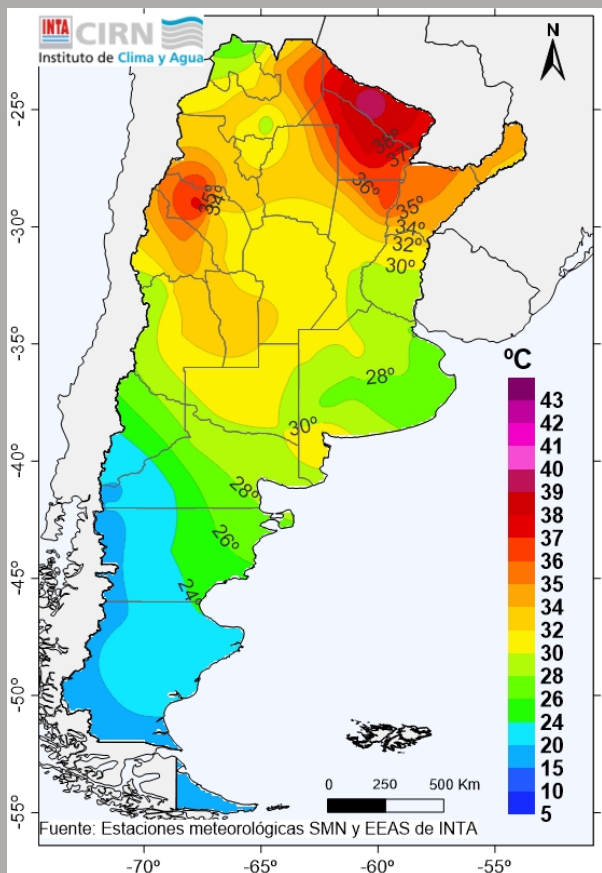
21 al 31 de Abril



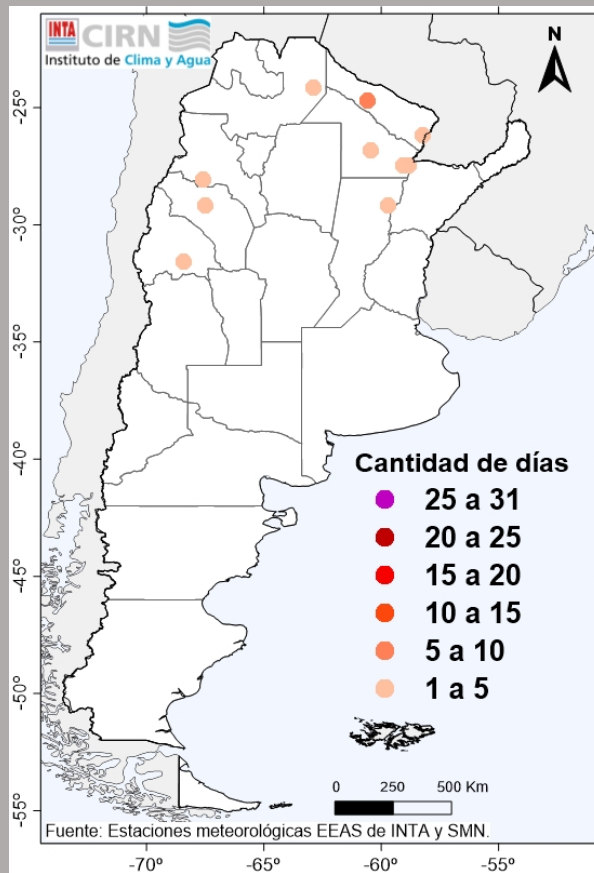
Durante la primera y tercera década, las temperaturas mínimas fueron entre normales y superiores a las normales en la mayor parte del centro y norte del país, mientras que, en el sur estas temperaturas fueron entre normales e inferiores a las normales.

La segunda década mostró temperaturas mínimas superiores a las normales en Patagonia (sur), región Pampeana, NOA (noroeste) y el NEA. Sobre Cuyo (centro y norte) y el NOA (este) se destacaron temperaturas mínimas más frías que las normales.

Abril 2024



Temperatura máxima extrema (°C) observada por localidad para el período.

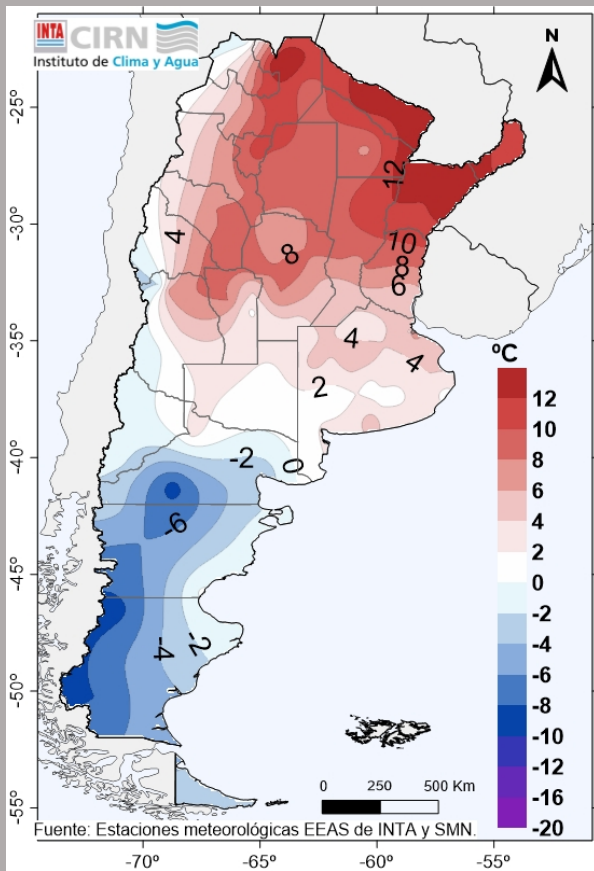


Cantidad de días con temperaturas superiores a los 35°C.

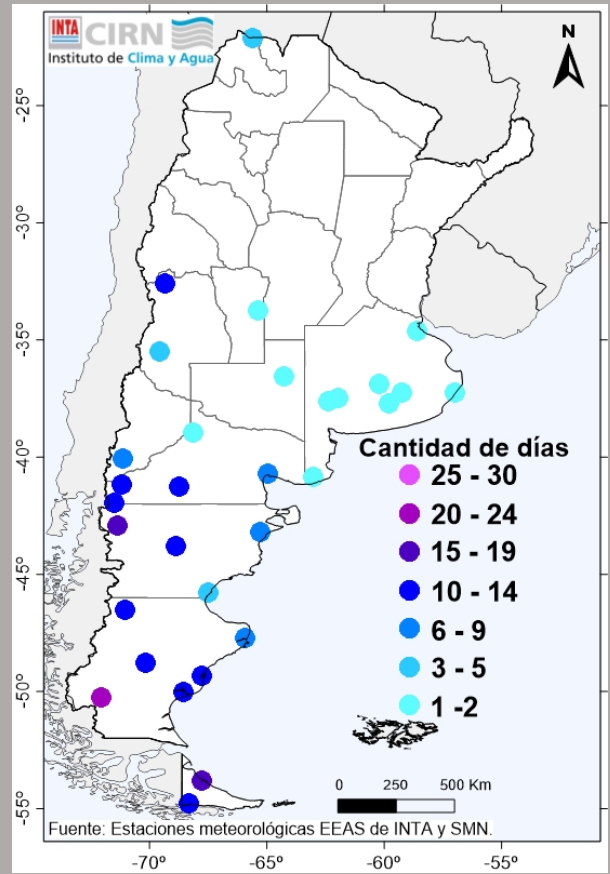
Se registraron temperaturas máximas superiores a los 35°C sobre Cuyo (norte) y el NEA (centro-norte). En estas áreas, la cantidad de días con temperaturas elevadas (superiores a 35°C) fue de entre 1 y 9 días en todo el mes.

Ciudad	Temperatura Extrema (°C)	Días T>35°C
Las Lomitas- SMN	39,5	9
Formosa - SMN	37,5	3
Tinogasta - SMN	36,5	2
Corrientes- SMN	35,7	1
Chilecito - SMN	37,3	1
Reconquista- SMN	36,2	1

Abril 2024



Temperatura mínima extrema (°C) observada por localidad para el período.



Cantidad de días con temperaturas inferiores a 3 °C.

Se registraron temperaturas mínimas menores a los 3 °C sobre Cuyo (sur), región Pampeana (centro y sur) y Patagonia. Puntualmente, en la provincia de Santa Cruz (oeste) se registraron hasta -8 °C. En áreas de estas regiones, la cantidad de días con temperaturas bajas (inferiores a los 3°C) fue de entre 13 y 23 días en el mes. En región Pampeana se registraron entre 1 y 2 días con temperaturas por debajo de los 3°C.

Ciudad	Temperatura Extrema (°C)	Días T<3°C
El Calafate - SMN	-8,0	23
Río Grande- SMN	-3,9	16
Esquel - SMN	-5,0	15
El Bolsón - SMN	-1,9	14
Santa Cruz - SMN	-4,1	14
Gobernador Gregores -	-4,8	13



FUENTES

Servicio Meteorológico Nacional (SMN).

<https://inta.gov.ar/instdeclimayagua>



CIRN
Instituto de Clima y Agua



INTAClimayAgua



INTAClimayAgua