

AgroMet

Informe Agrometeorológico Semanal

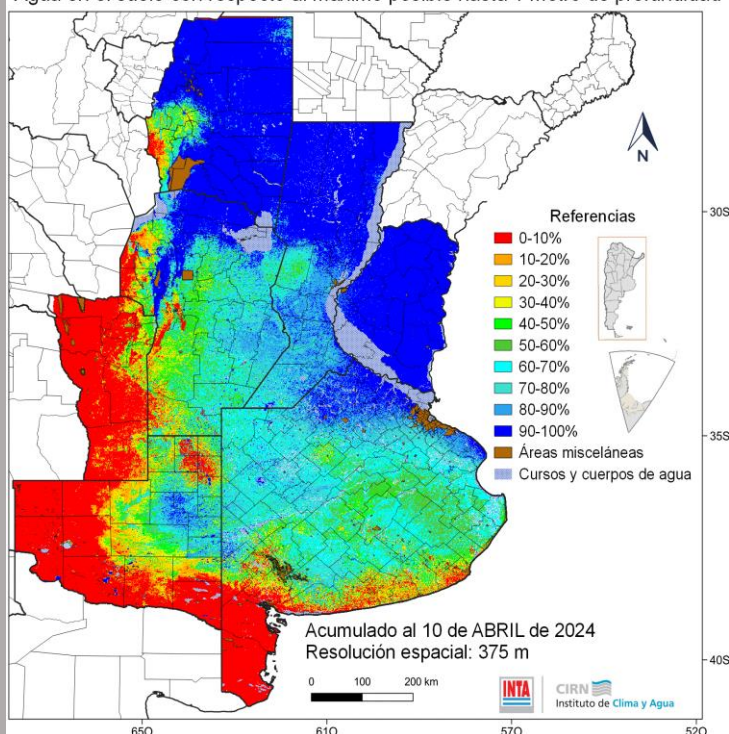


<https://www.argentina.gob.ar/inta/informacion-agroclimatica/informes-agrometeorologicos/agromet-semanal>

https://sepa.inta.gob.ar/productos/indices_de_vegetacion/informes/index.php

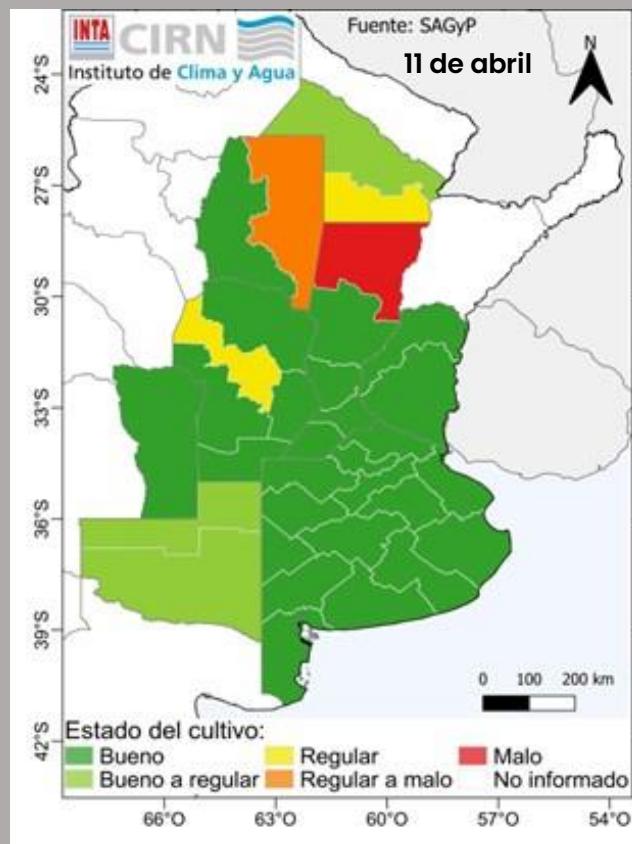
AGUA EN EL SUELO

Agua en el suelo con respecto al máximo posible hasta 1 metro de profundidad



Al 10 de abril, el contenido de agua en el suelo había disminuido, respecto a la última década de marzo, en el centro y sur de la región mostrando suelos secos (principalmente al sur y al oeste del área informada). En el norte y este de la región, el contenido de agua fue igual o mayor al período previo (última década de marzo) y alcanzó el 100% del agua útil.

ESTADO DEL MAÍZ



El maíz se encuentra en buen estado en el este y centro de la región Pampeana. En el norte y oeste del área maicera se encuentra entre regular a malo, principalmente debido a los daños ocasionados por *Spiroplasma*. En el norte de Santa Fe, Santiago del Estero, Chaco y áreas de Córdoba la enfermedad se presenta con distinto grado de incidencia.



ESTADO DE LOS CULTIVOS

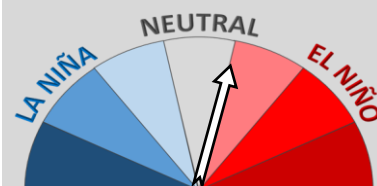
Maíz: Avanzó la cosecha del maíz temprano y alcanzó el 19% de la superficie nacional (previo a las lluvias del fin de semana). Los rendimientos son muy dispares entre regiones. El cultivo en pie también se encuentra en condiciones muy heterogéneas, entre llenado de grano y madurez. Se informa presencia de plagas y enfermedades.

Soja: Tanto el cultivo de primera como el de segunda se encuentran entre llenado de grano e inicio de madurez. Comenzó de forma incipiente la cosecha y alcanzó, a nivel nacional, el 10 % del área sembrada.

Girasol: La cosecha se encuentra casi finalizada con un 97% de avance a nivel nacional. Restan lotes en pie en Buenos Aires, y menor superficie, en La Pampa.

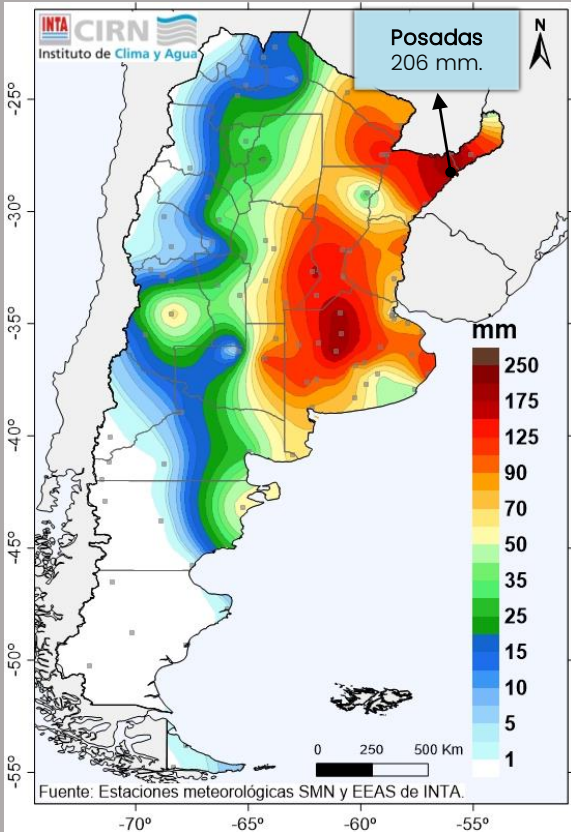
ESTADO del ENSO

0.9°C*



*Anomalía semanal (Niño 3.4).
Actualizado el 15/04

PRECIPITACIÓN OBSERVADA



LO QUE PASÓ



LLUVIAS y TORMENTAS en la reg. Pampeana y el noreste argentino. Tormentas localmente intensas con acumulados que superaron los 100mm. en la semana.

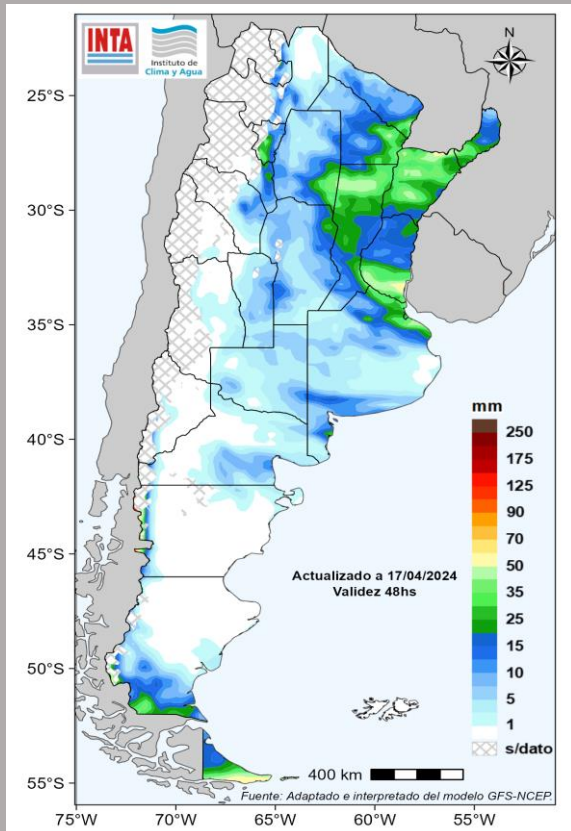


LLUVIAS en el oeste argentino y noreste patagónico.



TEMPERATURAS mínimas inferiores a los 8°C sobre el sur de la región Pampeana y Patagonia.

PRECIPITACIÓN PRONOSTICADA



LO QUE VIENE



LLUVIAS y TORMENTAS de variada intensidad sobre la reg. Pampeana (norte), el NEA y el NOA. Los mayores acumulados se registrarían, a partir del día 21, sobre Corrientes, Santa Fe, Entre Ríos y norte de Buenos Aires.



Lluvias en áreas del centro del país y posibles nevadas sobre la Patagonia.



TEMPERATURAS en descenso para el inicio de la semana. Luego en ascenso, en particular, en el norte argentino. Patagonia con temperaturas bajas.

AGUA

5 [Precipitaciones](#)

6 [en el suelo](#)

TEMPERATURAS

8 [Máxima](#)

9 [Mínimas](#)

10 [Eventos extremos](#)

CULTIVOS

11 [Seguimiento](#)

PRONÓSTICO

12 [de Precipitación diaria](#)

13 [de Precipitaciones](#)

15 [de Temperatura máxima](#)

16 [De Temperatura mínima](#)

CLIMA

17 [Tendencias](#)

EL CIERRE

19 [Toma de decisiones](#)

Instituto de Clima y Agua - CIRN

AUTORES

Beget, María Eugenia

D'Acunto, Luciana

Espíndola, Aimé

Gattinoni, Natalia

Ramis, Vanesa

Serritella, Dante Ariel

DIRECTORA del Instituto de Clima Y Agua

Posse, Gabriela

DIRECTOR del CIRN

Mercuri, Pablo

COLABORADORES

Gusmerotti, Lucas

Oricchio, Patricio

Vallejos, Luis

Red de Observadores INTA

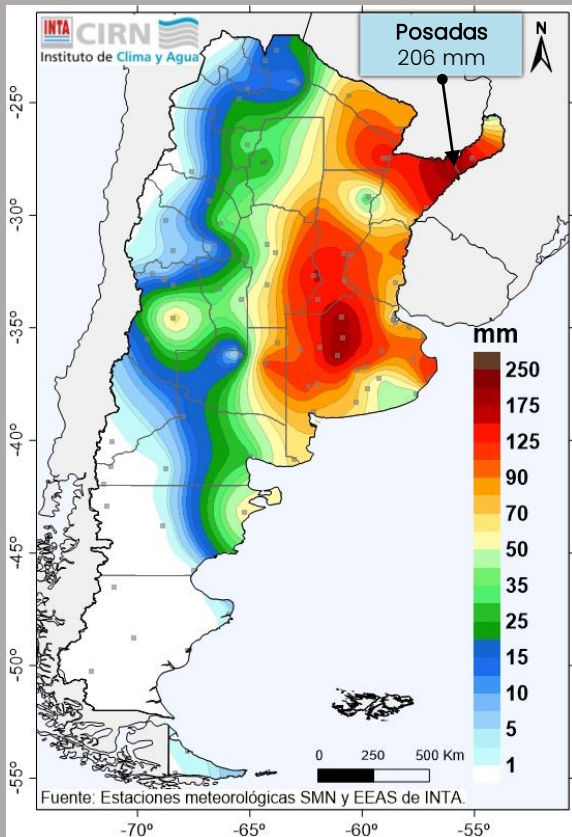
DISEÑO y REDES

Castañeda, Natalia

COMUNICACIÓN CIRN

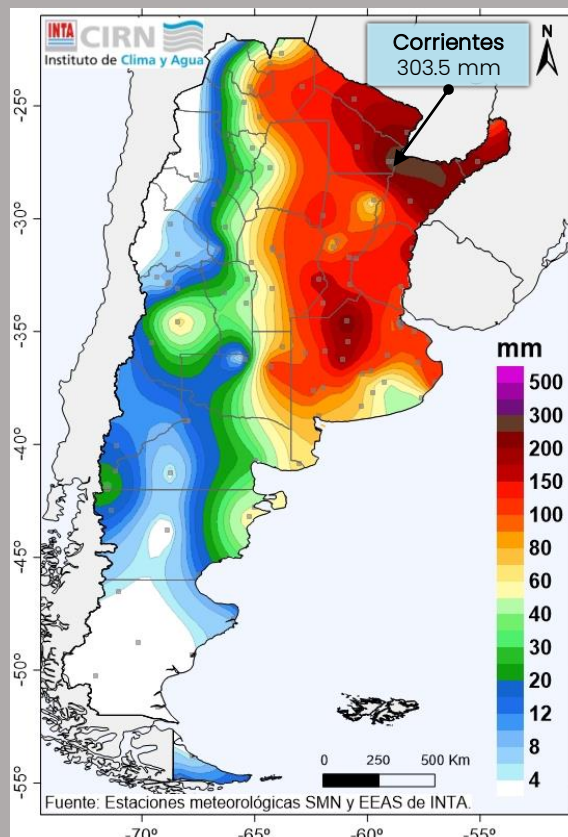
Guerra, Valeria

10 al 17 de abril
a las 9:00 hs.



Precipitación acumulada en la última semana

1 al 17 de abril
a las 9:00 hs.



Precipitación acumulada mensual.

Durante la última semana los eventos de lluvia más destacados se observaron sobre región Pampeana y el NEA (centro).

El máximo monto acumulado para el período se registró en Posadas con un valor de 206 mm.

Los eventos registrados estuvieron por encima del promedio histórico (más de 80mm.) sobre el sur de Santa Fe, centro-norte de Buenos Aires y sudeste de Córdoba.

Acumulado semanal

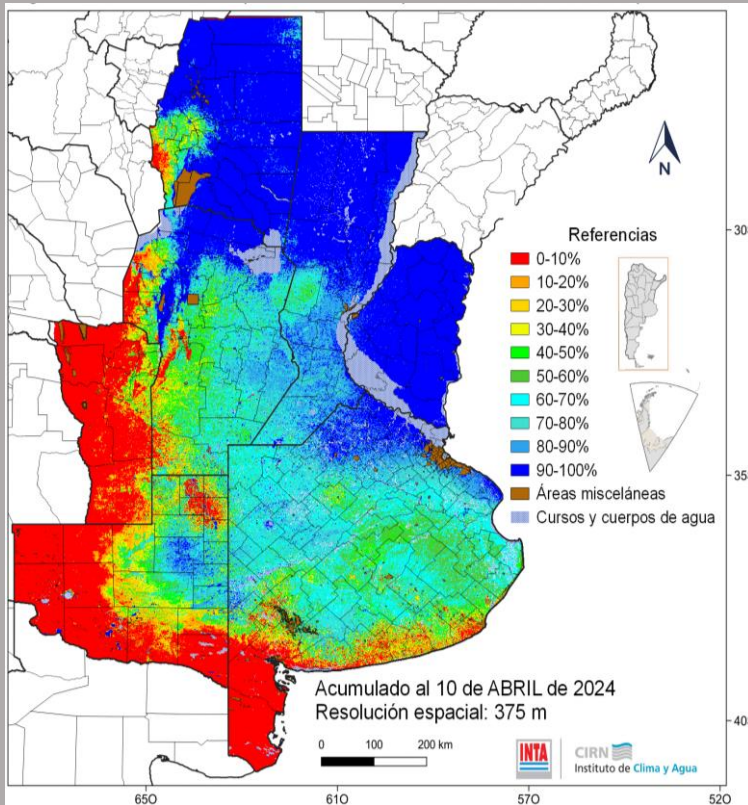
Ciudad	Precipitación(mm)
Posadas - SMN	206.0
Bolivar - SMN	205.9
Nueve de Julio - SMN	190.0
Junín - SMN	189.3
Marcos Juárez - SMN	160.0
Resistencia - SMN	157.0

Anomalía semanal

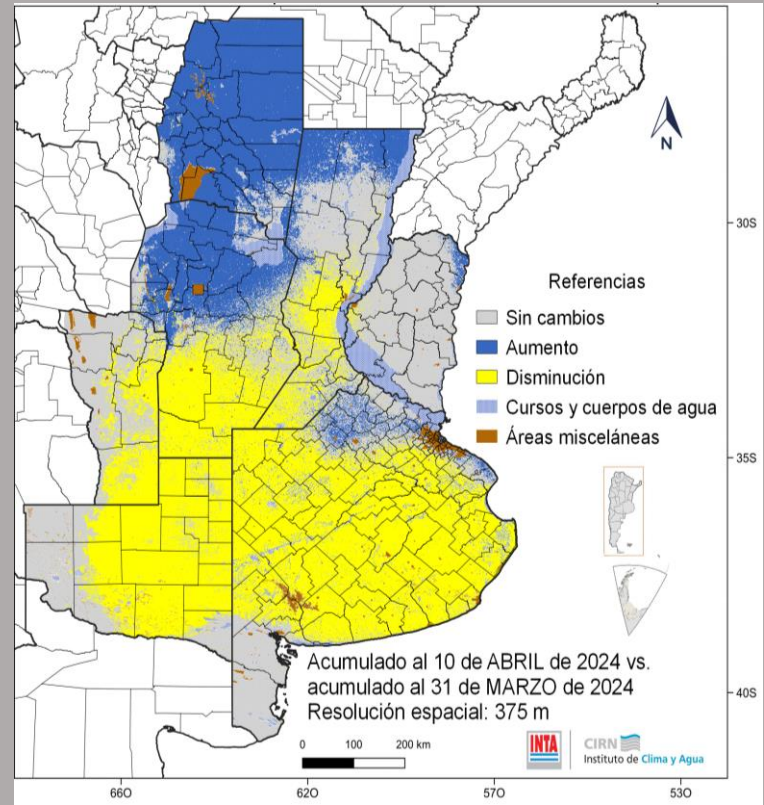
Ciudad	Precipitación(mm)
Corrientes - SMN	303.5
Resistencia - SMN	266.9
Paso de los Libres - SMN	239.2
Posadas - SMN	238.1
Junín - SMN	229.3
Formosa - SMN	208.0

[Volver al índice](#)

17 de abril



Contenido de agua en el suelo



Variación del contenido de agua en el suelo

El modelo de balance hídrico, calculado a partir de información edafológica, climática y satelital, estima un contenido de agua útil inferior al 40 % en las provincias de Santiago del Estero (suroeste), Córdoba (oeste), La Pampa (oeste y sur), San Luis y Buenos Aires (sur). Mientras que, en el resto del área informada, el contenido hídrico se encuentra entre el 40 % y 90 %, con valores del 100 % sobre zonas de Córdoba (norte), Santa Fe, Santiago del Estero, Entre Ríos, La Pampa (centro-este) y Buenos Aires (norte)

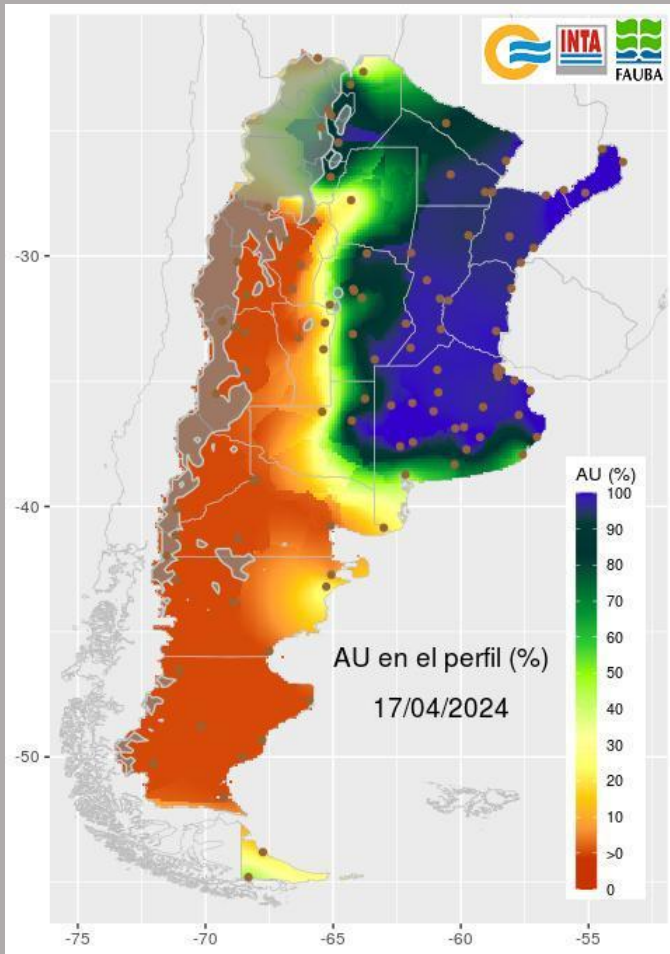
El contenido hídrico presentó una disminución de su contenido, respecto al período decadal anterior, sobre el centro y sur del área informada. En el norte, el contenido fue igual o mayor al observado en la década anterior.

El modelo estima el contenido de agua útil del suelo con respecto a su máxima capacidad de retención dependiendo de las condiciones edáficas y climáticas. Es importante destacar que el producto se encuentra en desarrollo y en fase experimental y puede ser consultado en <http://sepa.inta.gov.ar/productos/>

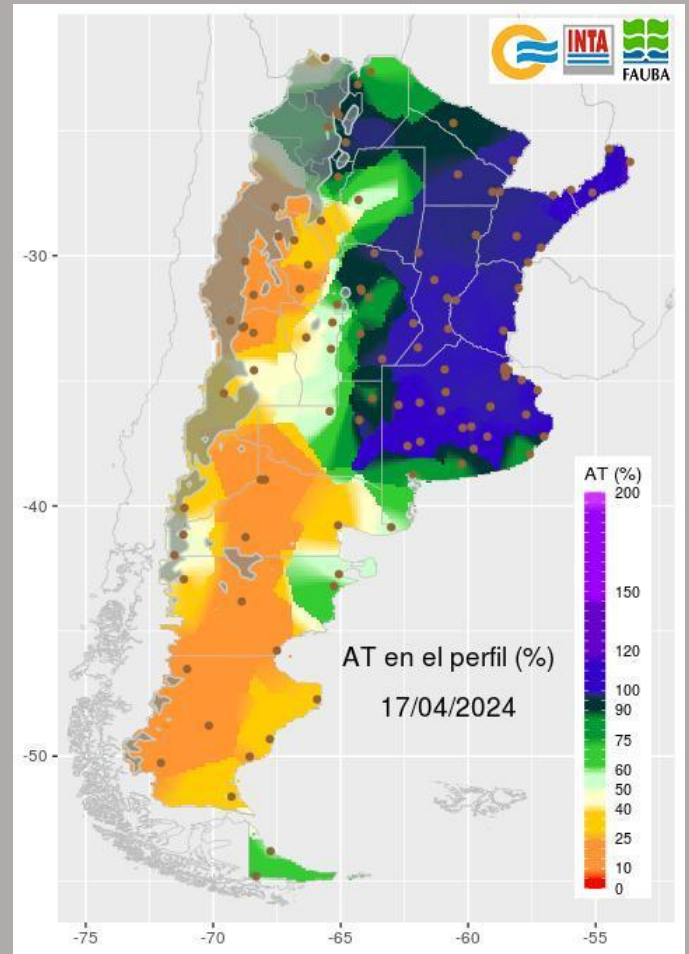
<https://inta.gov.ar/instdeclimayagua>

[Volver al índice](#)

17 de abril



Agua útil (%) en el perfil del suelo.



Agua total (%) en el perfil del suelo.

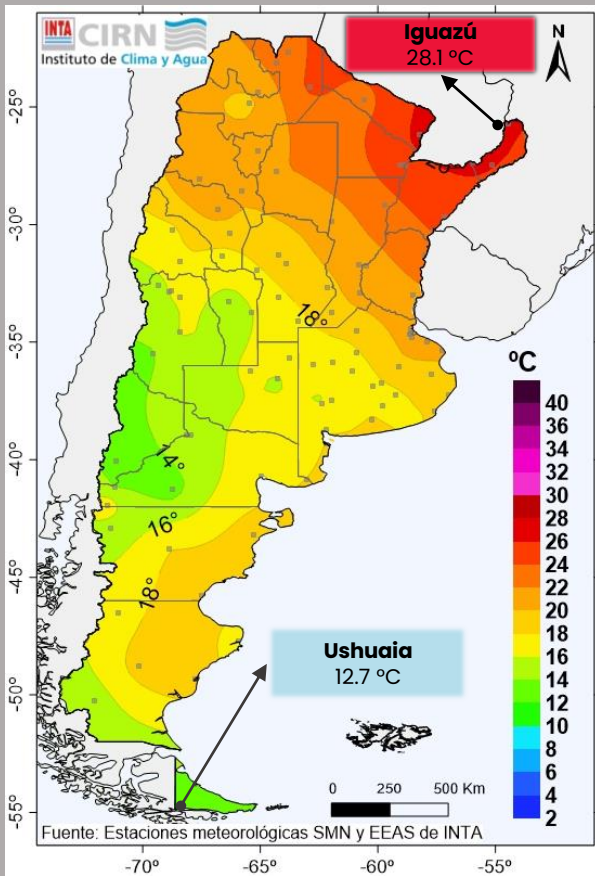
El porcentaje de agua útil en el perfil (1 m) es menor al 30% en región Pampeana (oeste y suroeste), Cuyo, Patagonia y NOA (sur) (modelo BHOA). Mientras que, en el resto del país se registran valores entre el 40 % y el 90 %, con valores de hasta el 100 % en el NOA (centro), NEA (centro y este) y región Pampeana (centro y norte)

En cuanto al agua total en el perfil se estima un porcentaje superior al 75% en gran parte del centro, centro-este y norte del país. Mientras que, en el resto del territorio, se observan valores por debajo del 40 %.

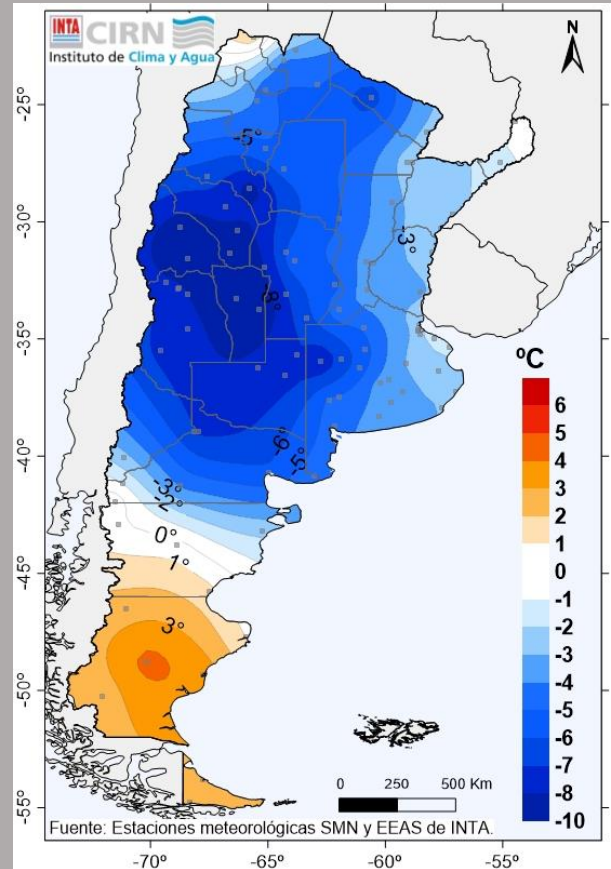
El agua útil es la lámina de agua aprovechable por los cultivos, y que el suelo contiene, hasta la profundidad efectiva de las raíces. Debido a que el BHOA es un modelo, y que como todo modelo es una representación simplificada de la situación real, podría no representar adecuadamente la condición hídrica en algunos puntos del país. El balance de agua en el suelo se calcula para regiones cuya altura es inferior a los 1.000 m.s.n.m, debido a la escasez de información que hay en regiones montañosas. Fuentes: Cátedra de Climatología y Fenología Agrícola. Convenio de Cooperación Académica INTA - FAUBA

[Volver al índice](#)

10 al 16 de abril



Temperaturas máximas medias de la última semana.



Anomalías de las temperaturas máximas medias de la última semana.

Las temperaturas máximas medias de la semana resultaron más cálidas para la época solamente en el extremo sur de Patagonia. En el resto del país, estas temperaturas fueron entre normales e inferiores a las normales, con valores destacados de anomalías de más de $-10\text{ }^{\circ}\text{C}$ en Cuyo.

Los máximos valores de temperaturas máximas medias observadas fueron superiores a los $28\text{ }^{\circ}\text{C}$ y se registraron en la región del NEA (este).

En el mapa de la izquierda se destacan las localidades con las temperaturas máximas medias más altas (rojo) y más bajas (azul) del país.

Anomalías más cálidas y más frías

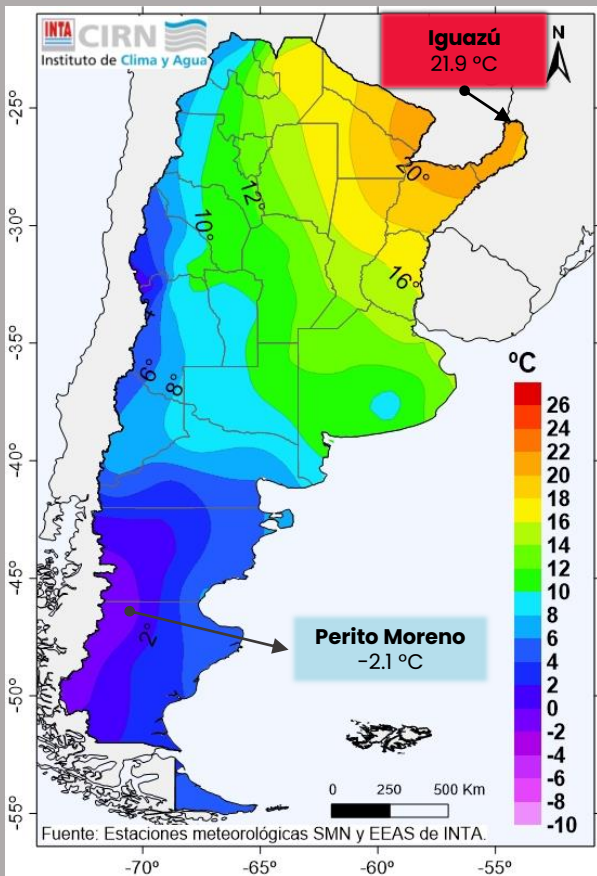
Ciudad	Anomalía ($^{\circ}\text{C}$)	Temperatura ($^{\circ}\text{C}$)
Gdor. Gregores - SMN	4.4	18.9
San Julián - SMN	3.6	19.2
Río Grande - SMN	2.7	13.3
Perito Moreno - SMN	2.5	16.8
El Calafate - SMN	2.3	14.9
La Quiaca - SMN	2.0	22.2

Ciudad	Anomalía ($^{\circ}\text{C}$)	Temperatura ($^{\circ}\text{C}$)
San Juan - SMN	-10.1	17.9
Chepes - SMN	-9.5	17.4
San Luis - SMN	-9.0	15.2
Villa Reynolds - SMN	-9.0	15.9
Catamarca - SMN	-8.7	20.0
Jachal - SMN	-8.7	17.6

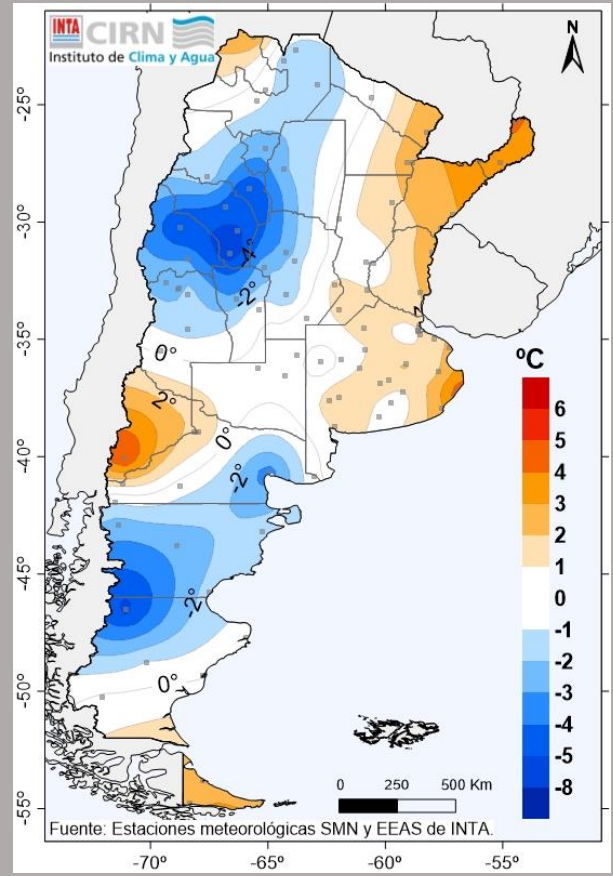
<http://siga.inta.gob.ar>

[Volver al índice](#)

10 al 16 de abril



Temperaturas mínimas medias de la última semana.



Anomalías de las temperaturas mínimas medias de la última semana.

Las temperaturas mínimas promedio de la semana resultaron más cálidos para la época sobre el NOA (norte), Patagonia (noroeste y sur) y en el este de las regiones del NEA y pampeana.

Los valores medios registrados en el norte del país fueron superiores a los 20°C.

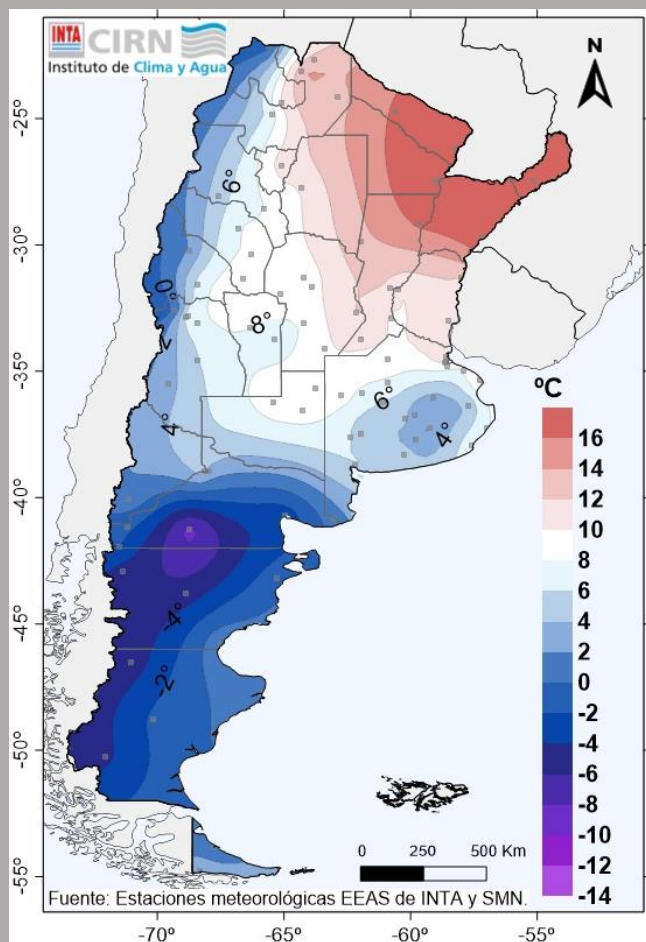
En el mapa de la izquierda se destacan las localidades con las temperaturas mínimas medias más altas (rojo) y más bajas (azul) del país.

Anomalías más cálidas y más frías

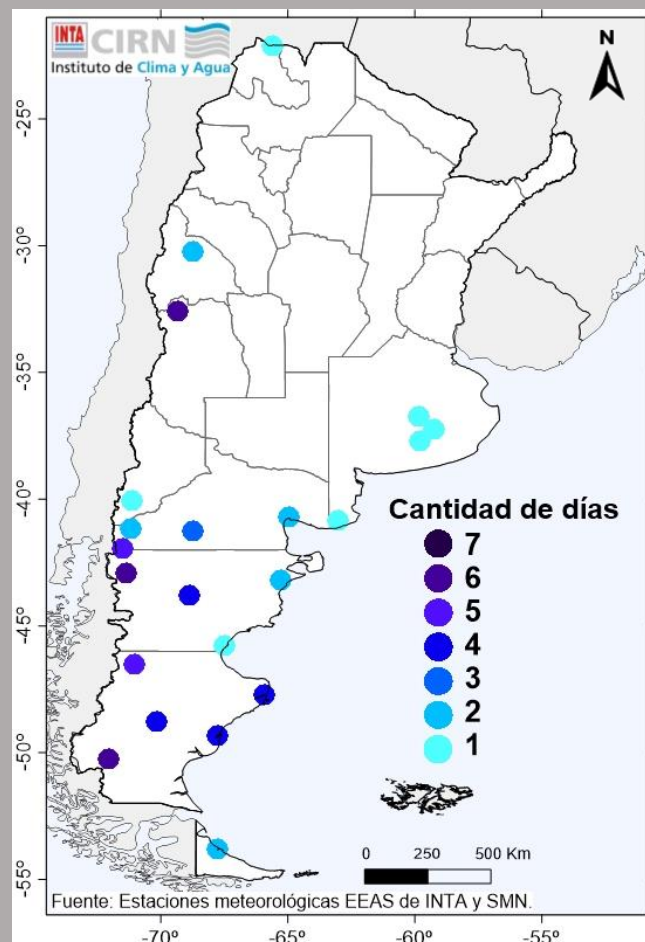
Ciudad	Anomalía (°C)	Temperatura (°C)
Chapelco - SMN	5.3	6.9
Villa Gesell - SMN	4.6	13.6
Iguazú - SMN	4.5	21.9
Posadas - SMN	3.7	21.9
Oberá - SMN	3.6	20.4
La Quiaca - SMN	3.1	7.0

Ciudad	Anomalía (°C)	Temperatura (°C)
Chepes - SMN	-5.8	9.9
Perito Moreno - SMN	-5.4	-2.1
Jachal - SMN	-5.2	5.8
Catamarca - SMN	-5.1	11.2
Chamical - SMN	-5.1	11.4
La Rioja - SMN	-4.3	11.4

10 al 16 de abril



Temperatura mínima extrema (°C) observada por localidad para el período.

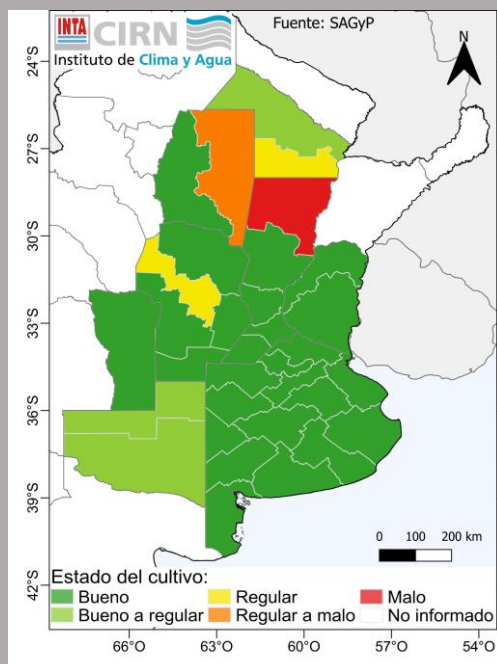


Cantidad de días con temperaturas mínimas inferiores a los 3°C.

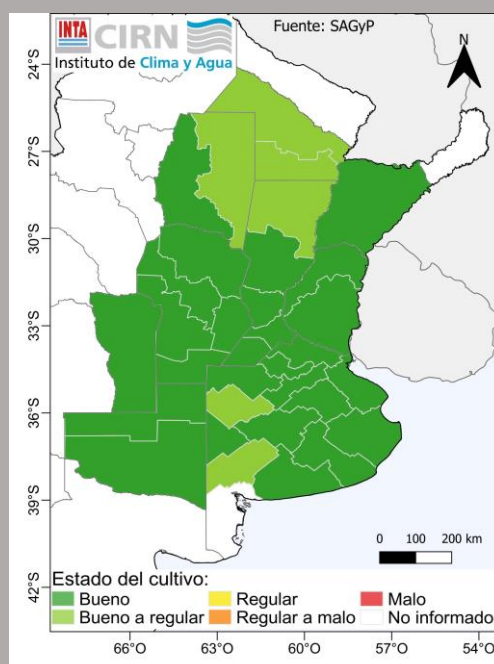
Las temperaturas mínimas más bajas de la semana, con valores inferiores a los 6°C, se registraron en el sur de la región Pampeana y Patagonia.

Sobre el sur de Buenos Aires los valores mínimos estuvieron por debajo de los 6 y 4°C durante 1 día en la semana. En el norte de Mendoza y San Juan también se registraron días con temperaturas mínimas inferiores a los 3°C. En gran parte de la semana las temperaturas extremas en Patagonia se mantuvieron por debajo de los 2°C.

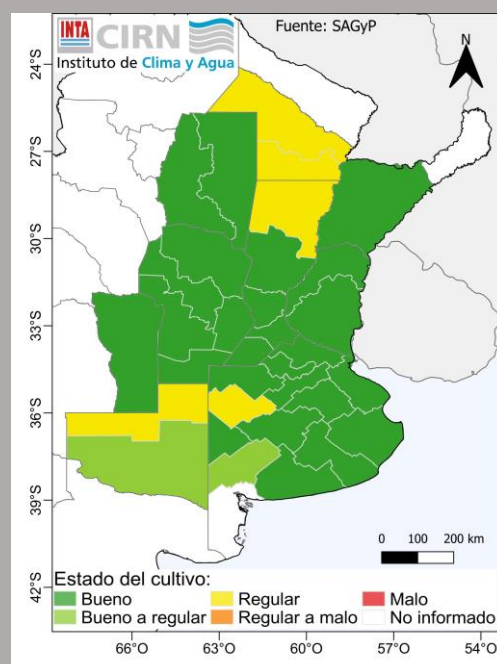
Estado general del cultivo - 11 de abril



Cultivo de Maíz.



Cultivo de Soja de primera.



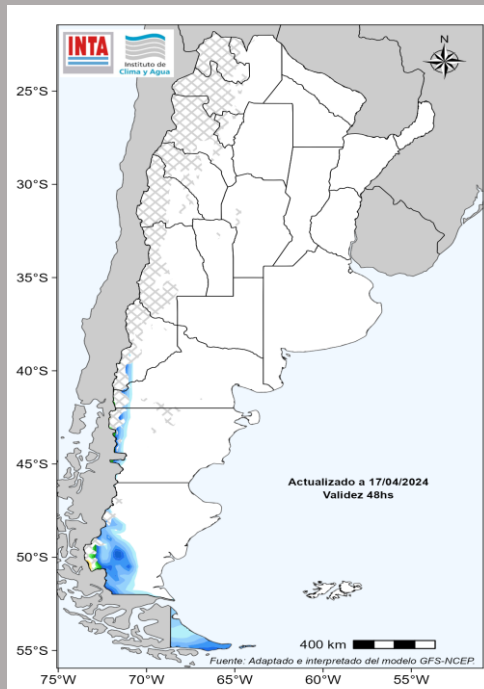
Cultivo de Soja de segunda.

Maíz: El cereal se encuentra entre llenado de granos y madurez en Buenos Aires, La Pampa, Córdoba, Santa Fe y Entre Ríos. Mientras que, en el resto de las provincias informadas se observan maíces tardíos entre floración y llenado de grano, y maíces tempranos entre llenado de grano y madures. Las labores de cosecha del cereal alcanzaron, a nivel nacional, el 19 % de la superficie sembrada.

Soja: Tanto el cultivo de primera como el de segunda se encuentran entre llenado de grano e inicio de madurez. Comenzó de forma incipiente la cosecha, representando a nivel nacional un 10 % del área sembrada

Girasol: El cultivo se encuentra en madurez en la totalidad del área con presencia del cultivo. Se está por finalizar con las labores de cosecha. A nivel nacional alcanzó a cubrir el 97 % de la superficie sembrada.

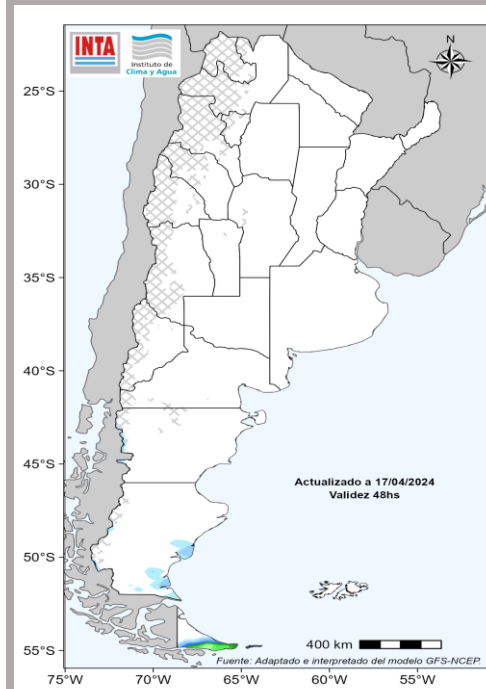
Jueves 18



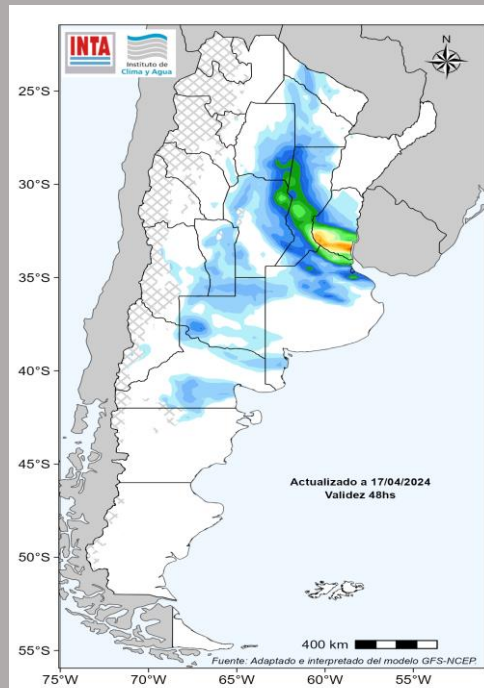
Viernes 19



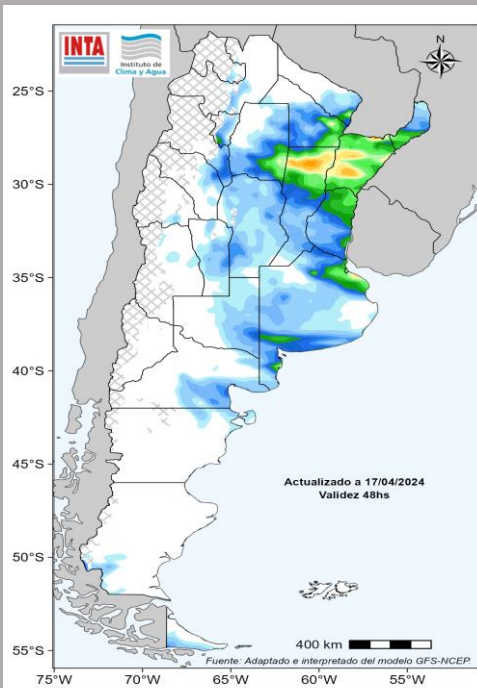
Sábado 20



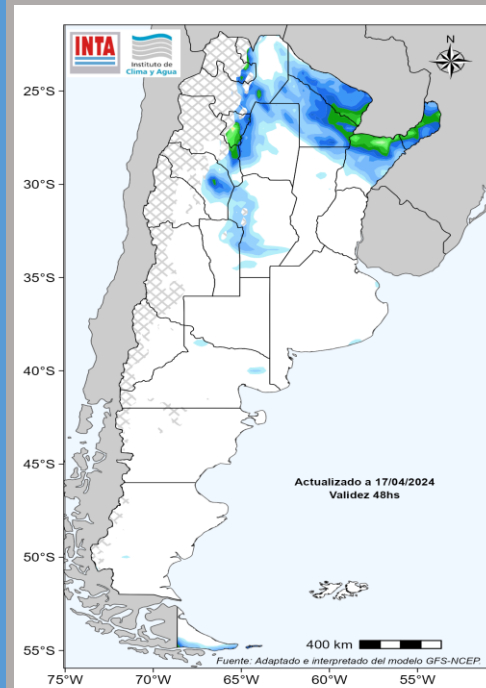
Domingo 21



Lunes 22

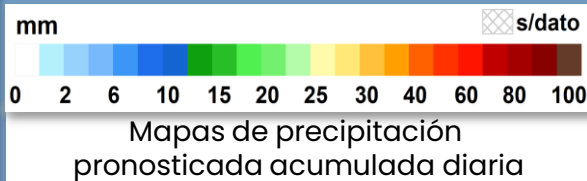


Martes 23



Lluvias y tormentas de variada intensidad sobre distintas áreas del centro y norte del país entre los días domingo 21 y martes 23. Lluvias y nevadas en oeste y sur de Patagonia para el inicio del periodo. A partir del martes 23 mejorarían las condiciones en el centro y sur.

Fuente: Análisis realizado del modelo GFS en el Inst. de Clima y Agua.



Semana: 18 al 23 de abril

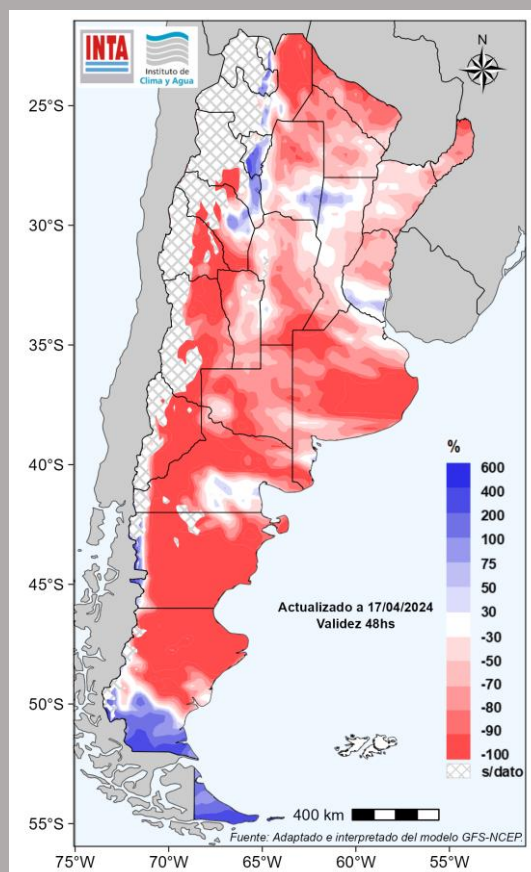
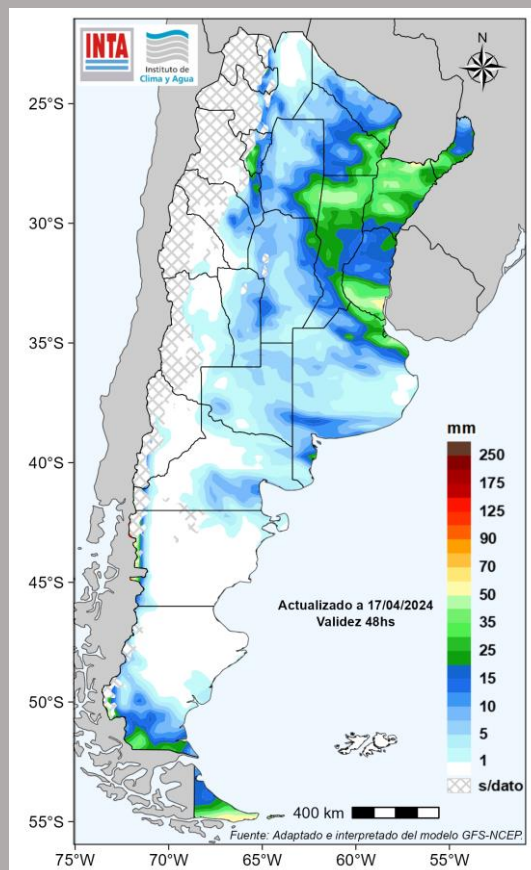
Para los próximos 6 días se registrarían lluvias y tormentas de variada intensidad sobre la reg. Pampeana, NEA y NOA (especialmente entre domingo y martes). Los mayores acumulados se registrarían sobre el Litoral.

Lluvias y posibles nevadas sobre la Patagonia (oeste y sur) para el inicio del periodo.

Las precipitaciones serían superiores a los normales sólo en áreas del NOA, norte de Santa Fe, sur de Entre Ríos y Patagonia.

En cambio, se presentarían valores inferiores a los normales sobre el resto del territorio.

Mapas de precipitación pronosticada acumulada en mm (arriba) y su anomalía en porcentaje (abajo).



Semana: 24 al 29 de abril

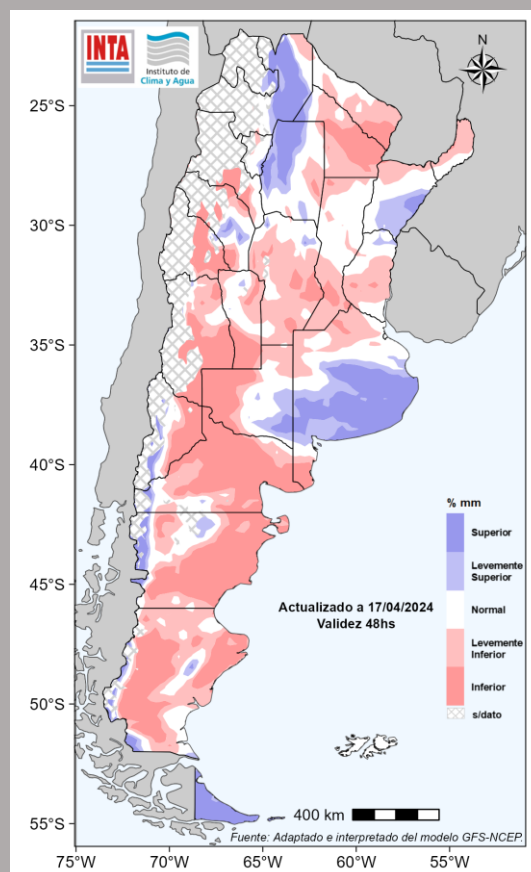
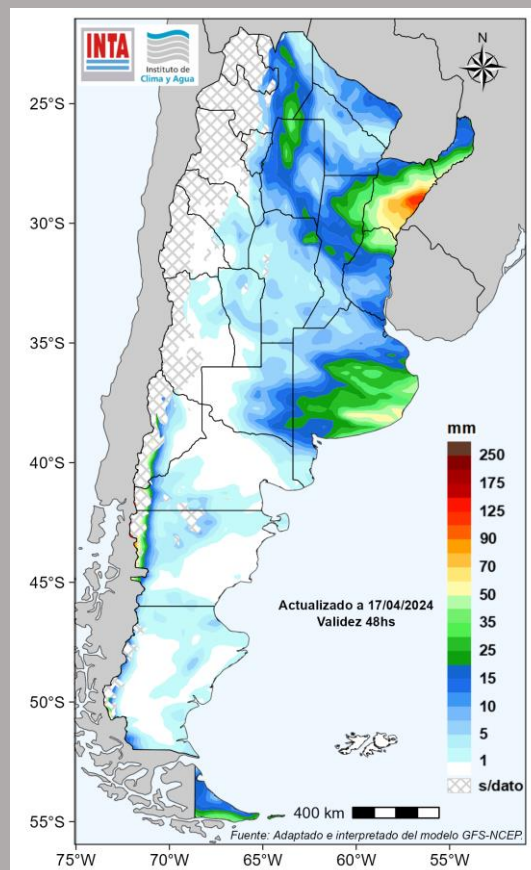
Al día de la fecha, el pronóstico indica lluvias y tormentas de variada intensidad sobre la mayor parte del centro, el NEA y el NOA. Los mayores acumulados se registrarían sobre el centro-este del país, en particular hacia el día 27.

Lluvias y nevadas sobre la Patagonia (oeste y sur).

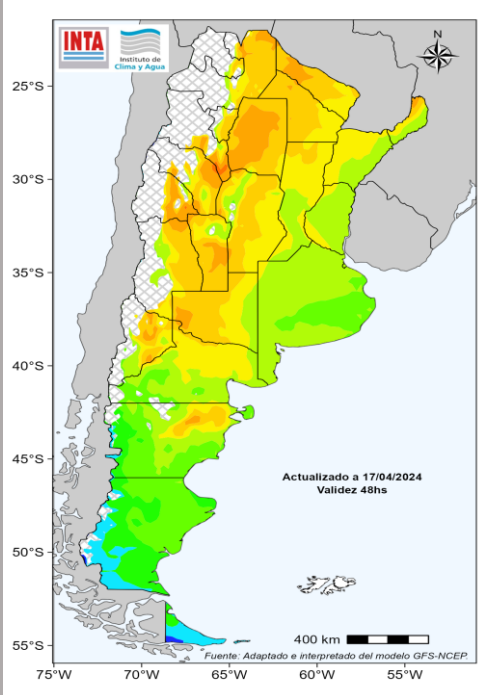
De este modo, las precipitaciones pronosticadas resultarían inferiores a las normales sobre la mayor parte del territorio.

Solo se presentarían valores entre normales a superiores a los normales en reg. Pampeana (sur), NOA y Corrientes y la Patagonia (oeste y sur).

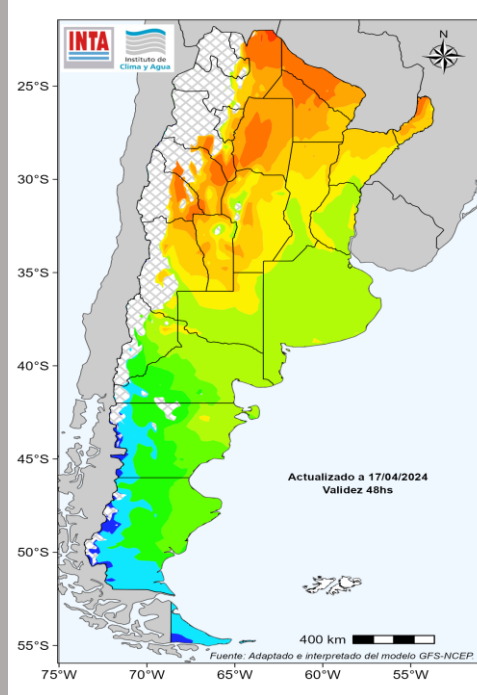
Mapas de precipitación pronosticada acumulada en mm (arriba) y su anomalía en porcentaje (abajo).



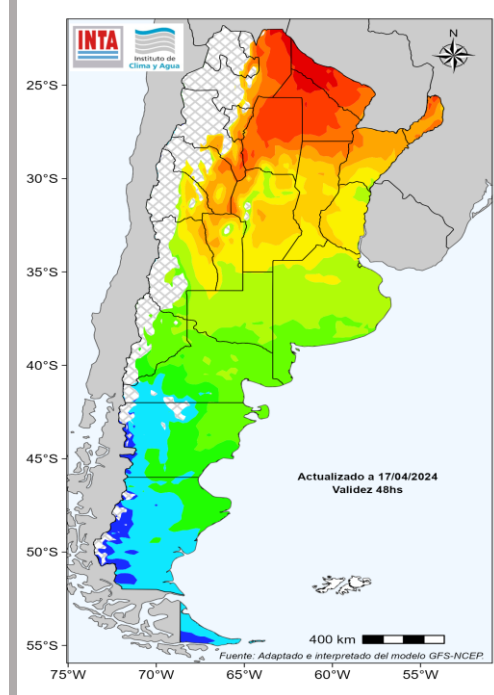
Jueves 18



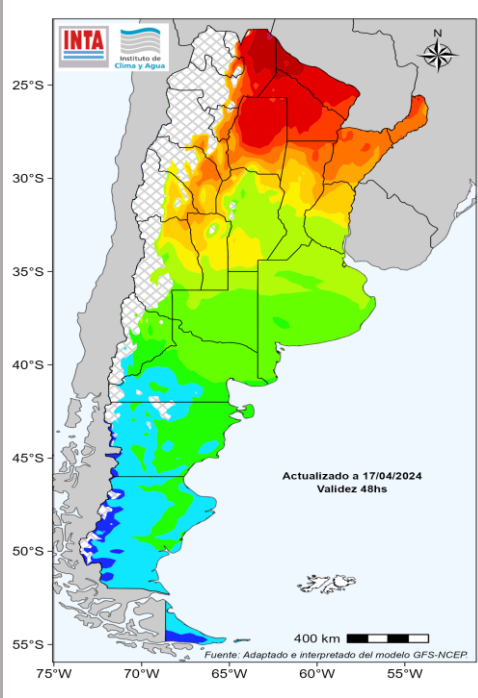
Viernes 19



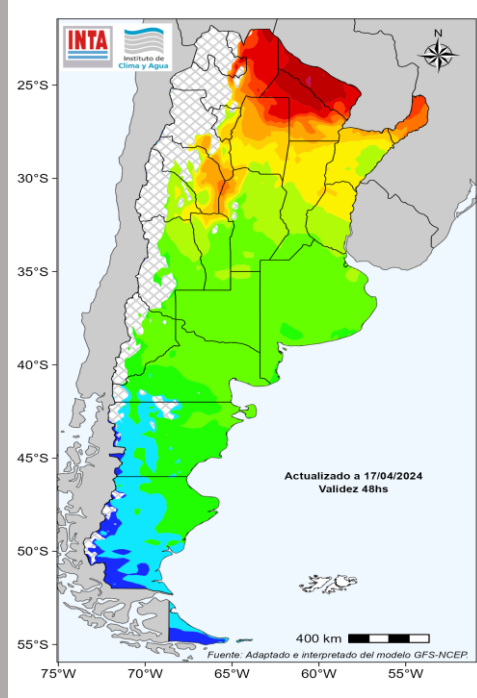
Sábado 20



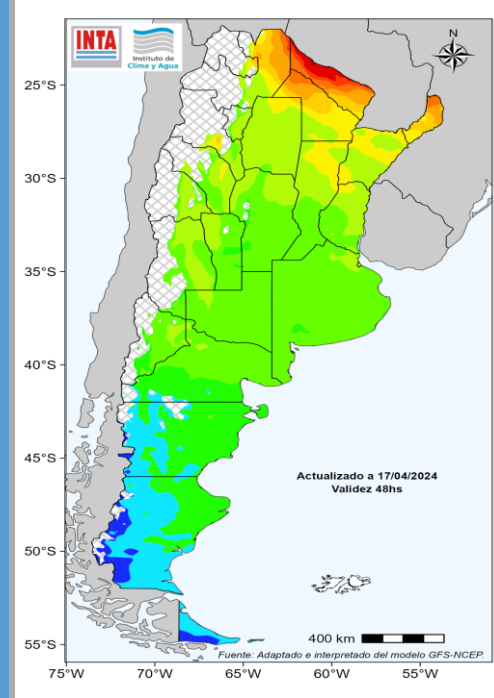
Domingo 21



Lunes 22



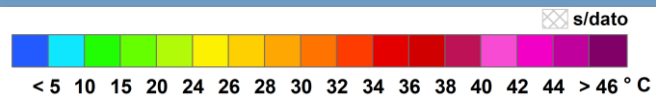
Martes 23



Ambiente fresco para el inicio de la semana. Luego en ascenso, en particular, en el norte argentino. Patagonia con temperaturas bajas.

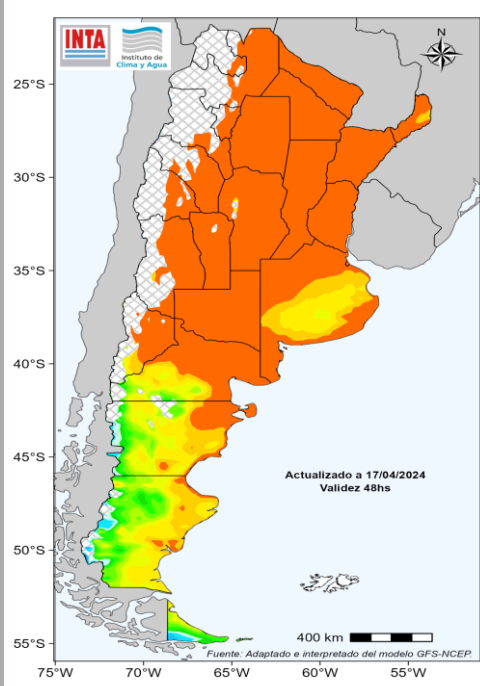
Temperaturas estimadas a 2m del suelo.

Fuente: análisis realizado en el Inst. de Clima y Agua-INTA a partir del modelo GFS.

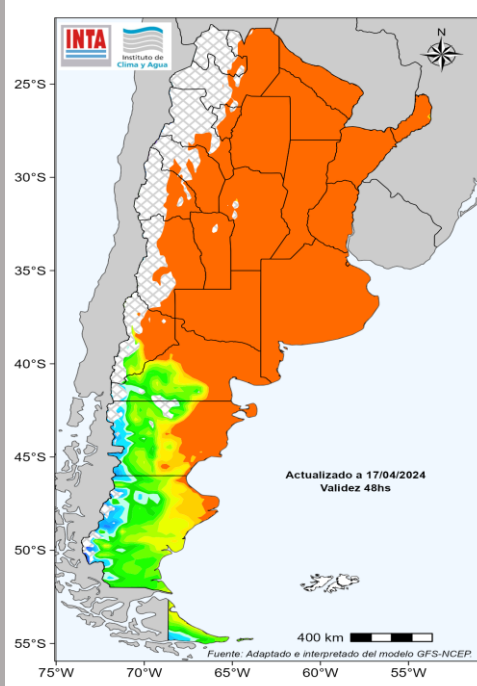


Mapas de temperatura máxima
diarias pronosticadas

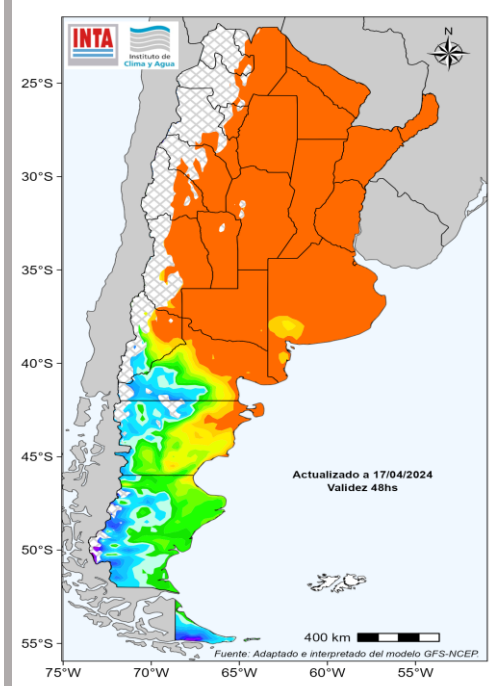
Jueves 18



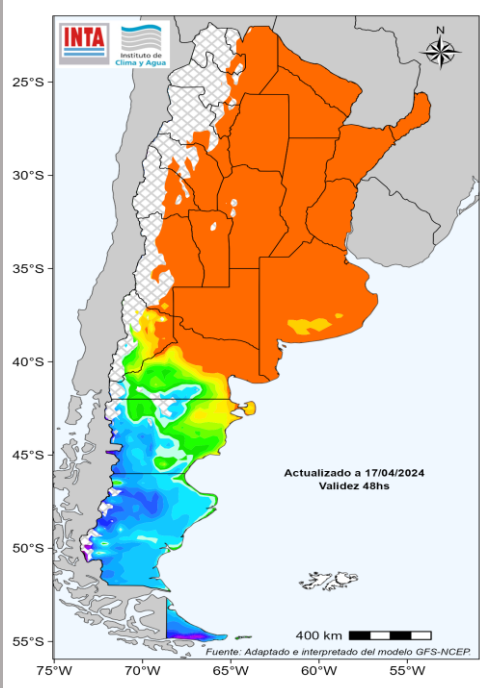
Viernes 19



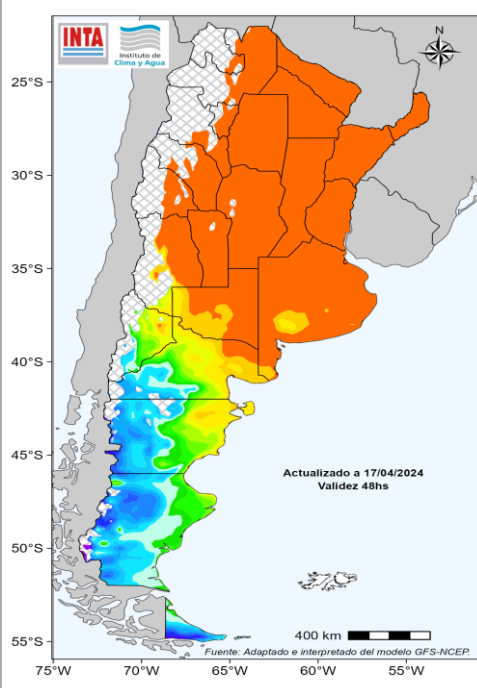
Sábado 20



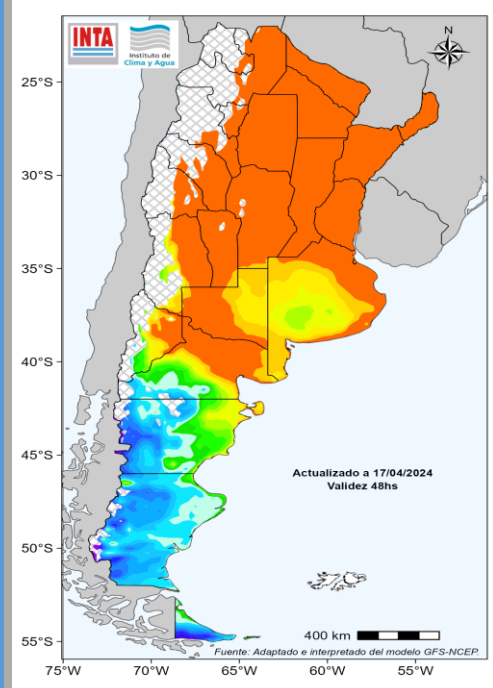
Domingo 21



Lunes 22



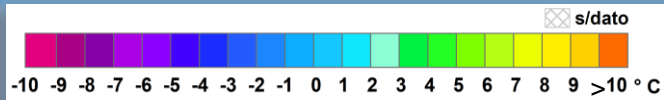
Martes 23



Temperaturas mínimas por debajo de los 3°C en Patagonia a lo largo de la semana y con la probabilidad de heladas. Jueves 18 y martes 23 temperaturas frías en el sur pampeano.

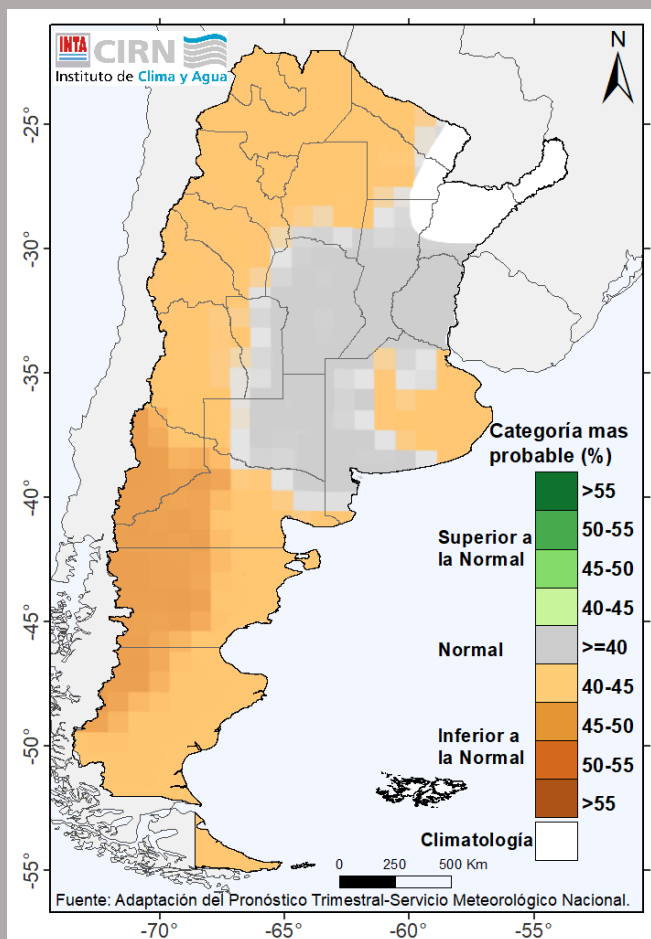
Temperaturas estimadas a 2m del suelo.

Fuente: análisis realizado en el Inst. de Clima y Agua-INTA a partir del modelo GFS.

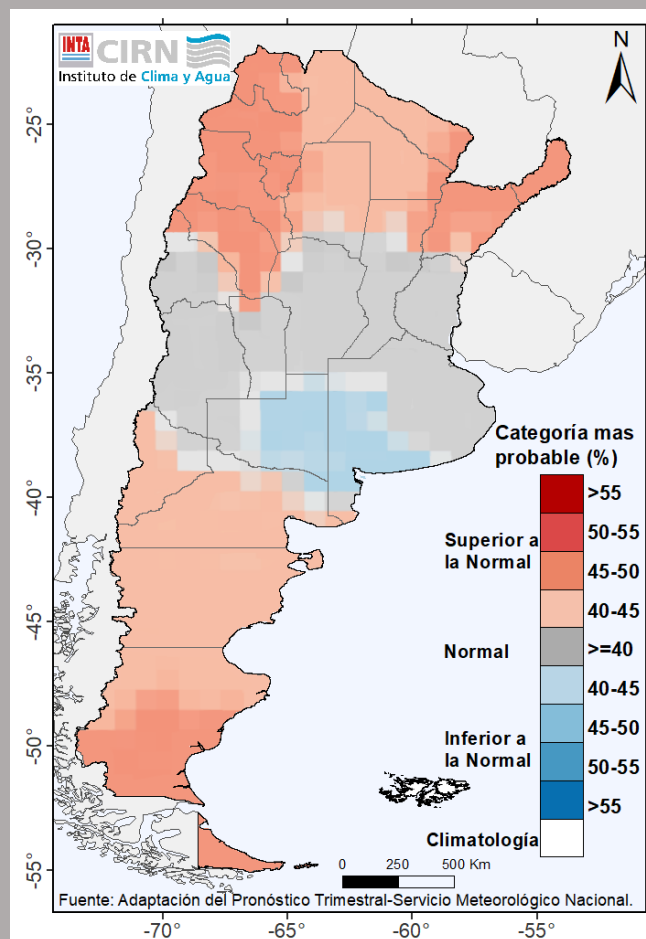


Mapas de temperatura mínima
diarias pronosticadas

TRIMESTRE: abril – mayo – junio de 2024



Pronóstico trimestral para precipitación.

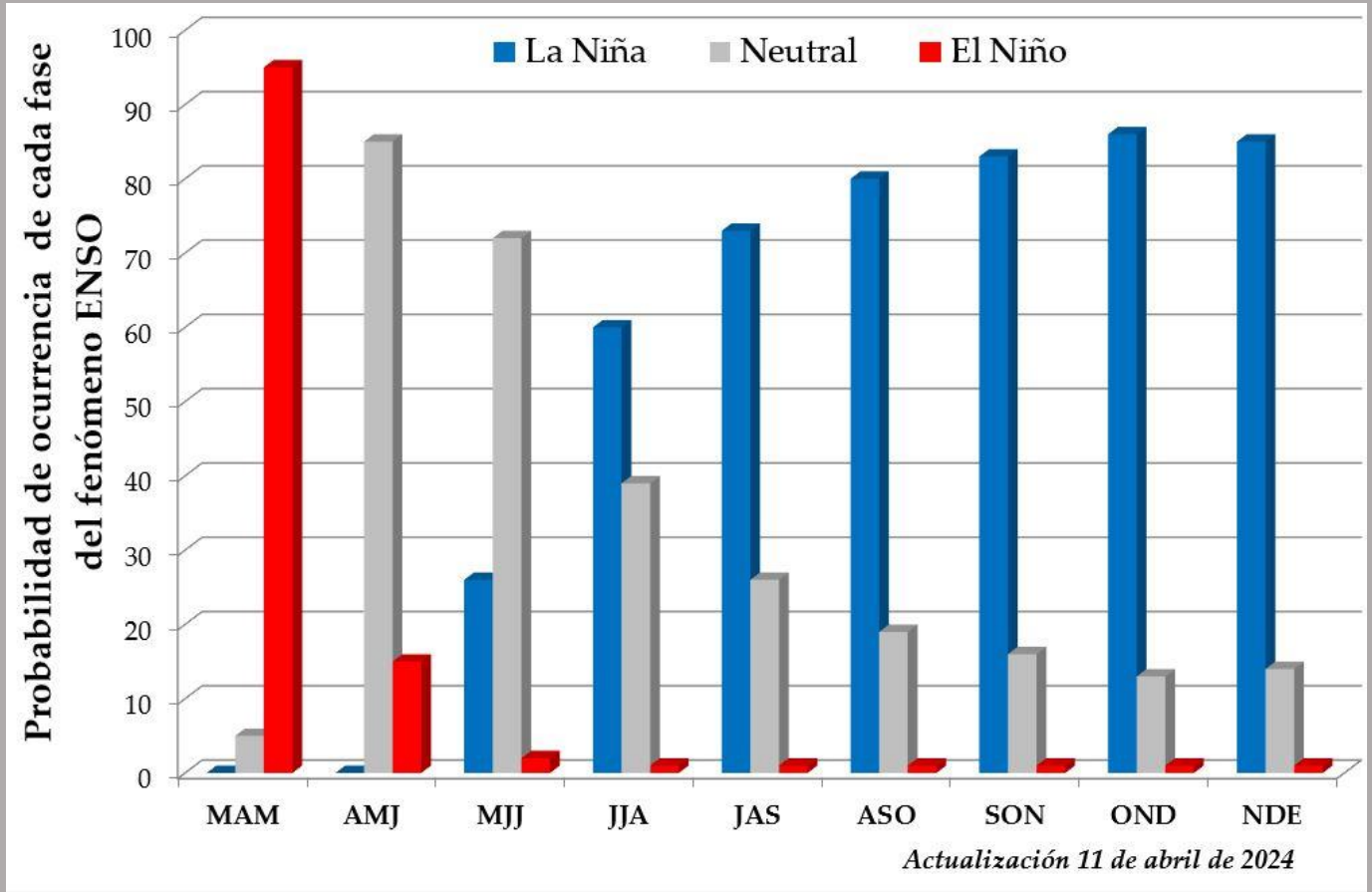


Pronóstico trimestral para temperaturas medias.

La última actualización del pronóstico climático trimestral por consenso elaborado por el SMN prevé para el noroeste, Cuyo, Patagonia y centro y este de Buenos Aires mayores probabilidades de transitar un trimestre con lluvias entre normales a deficitarias, en particular, en el oeste de Patagonia. Sobre el oeste y norte de la región Pampeana y San Luis son mayores las probabilidades de precipitaciones en el rango normal para la época. Finalmente, se designó la categoría *climatología* para la lluvia trimestral en el extremo noreste. *Se recomienda consultar los pronósticos a corto plazo ya que no se descartan lluvias que podrían ser localmente intensas en este trimestre.*

En cuanto a las temperaturas medias del trimestre, las probabilidades de presentarse un trimestre más cálido sobre el norte argentino y Patagonia son mayores al 45%. Sobre el área central del país son mayores las probabilidades de un trimestre con valores térmicos normales para la época. En cambio, sobre el este de La Pampa y oeste de Buenos Aires son mayores las probabilidades de presentarse temperaturas medias más frías para el trimestre.

Actualizado: 3/4/2024

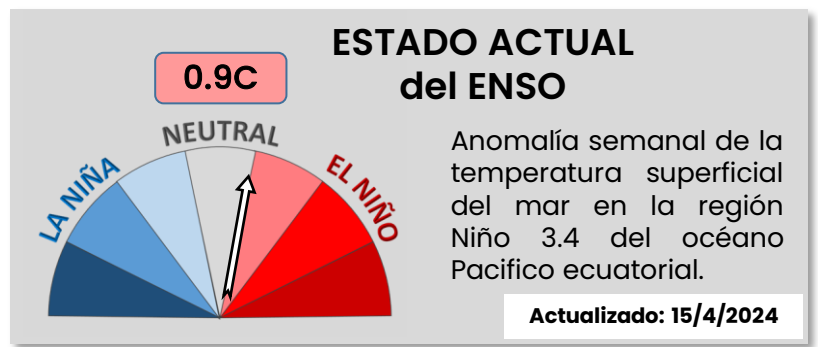


Probabilidad de ocurrencia de cada fase del fenómeno ENSO a partir de los modelos de pronóstico internacionales

Estado actual del ENSO: **EL Niño finalizando.**

La fase El Niño se encuentra en debilitamiento. Incluso, en algunos centros la consideran finalizada. Se transita hacia la fase neutral del ENSO para el trimestre abril-junio de 2024 con una probabilidad mayor al 70%. Para el trimestre junio-agosto 2024, según la información a la fecha, se espera una transición hacia la fase La Niña con una probabilidad superior al 70%.

De todas maneras, a la fecha NO es posible contar con información sobre los pronósticos estacionales de lluvias y temperaturas para la segunda parte del año. Se recomienda consultar los pronósticos trimestrales actualizados una vez por mes.



PRECIPITACIONES

Lluvias y tormentas de variada intensidad sobre el centro y norte argentino entre domingo 21 y lunes 22, algunas podrían ser localmente intensas. Hacia el martes 23 se podrían registrar lluvias solo sobre el norte argentino.

TEMPERATURAS

Se mantiene el descenso de las temperaturas a nivel país. Ambiente frío a fresco. Temperaturas por debajo de los 6°C en el sur de la región Pampeana y Patagonia. No se prevén heladas en el área agrícola central. En Patagonia posibles heladas agrometeorológicas. Posterior ascenso de las temperaturas sobre el norte argentino.

ENSO

El Niño está en finalización. Se transita hacia la fase neutral del ENSO durante el periodo abril – julio con una probabilidad entre el 70 y 80%. La Niña se ve favorecida a partir de julio-agosto 2024 con una probabilidad superior al 70%. **Se recomienda consultar los pronósticos a corto plazo y trimestrales para obtener información sobre el comportamiento de las lluvias y temperaturas.**

FUENTES

- Servicio Meteorológico Nacional (SMN).
- Facultad de Agronomía (FAUBA).
- Dirección de Estimaciones Agrícolas (DEA) – Secretaría de Agricultura, Ganadería y Pesca.
- Modelo Meteorológico GFS del COLA-IGES, USA.
- CPC-NCEP/NOAA, IRI.