

AgroMet

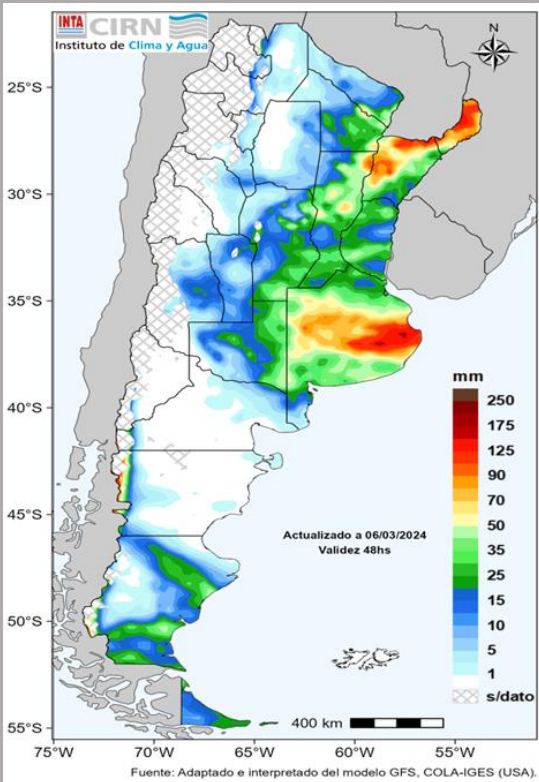
Informe Agrometeorológico Semanal



<https://www.argentina.gob.ar/inta/informacion-agroclimatica/informes-agrometeorologicos/agromet-semanal>

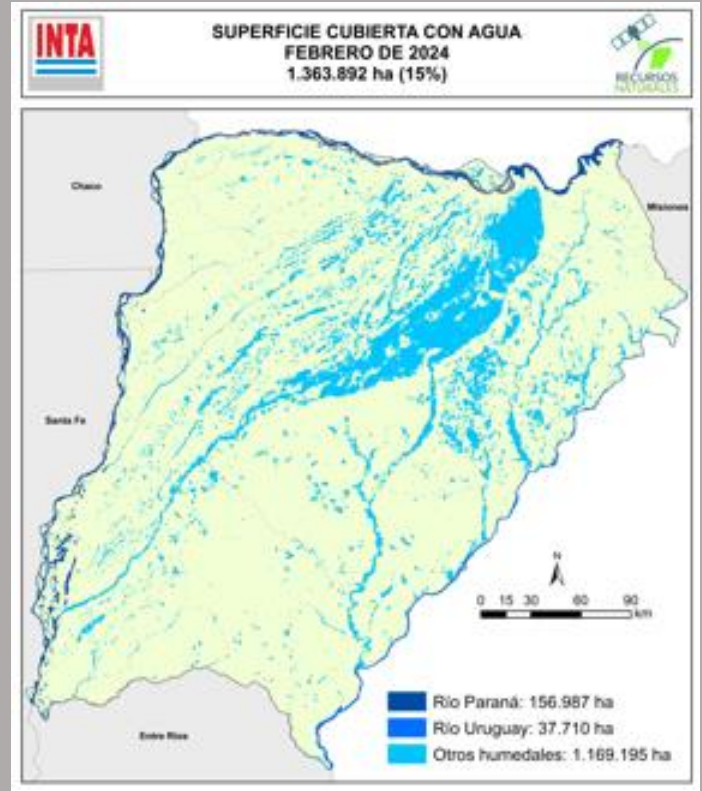
https://sepa.inta.gob.ar/productos/indices_de_vegetacion/informes/index.php

PRECIPITACIONES PRONOSTICADAS 7 AL 12 de marzo



En los próximos 6 días se registrarían lluvias y tormentas de variada intensidad sobre la reg. Pampeana y el NEA. Algunas podrían ser localmente Intensas con abundante caída de agua, ráfagas y ocasional caída de granizo sobre Buenos Aires, Corrientes y Misiones. También se esperan lluvias y lloviznas sobre el oeste y sur de Patagonia.

AGUA EN SUPERFICIE 21 de febrero



Hasta el 21 de febrero la superficie total cubierta con agua en la provincia de Corrientes presentó una disminución del 4% respecto a la de enero. Siendo en ambos casos inferior a la normal. Las precipitaciones ocurridas esta semana fueron localmente abundantes y concentradas en la ciudad de Corrientes, con lo cual no se esperan grandes cambios en el área provincial cubierta por agua.



ESTADO DE LOS CULTIVOS

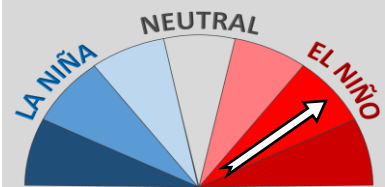
Maíz: El estado fenológico es muy variable, desde maíces tardíos en crecimiento vegetativo, hasta tempranos en madurez. Su condición continúa muy heterogénea. En algunos casos, las plantas no se han recuperado de la afectación por estrés hídrico y térmico.

Soja: La condición también es variable entre buena y regular. La soja de primera se encuentra en general en llenado de granos, y la de segunda en floración.

Girasol: El cultivo en pie se encuentra en llenado de granos o madurez. En general, su condición es buena. Hay áreas en estado regular debido a las restricciones hídricas (oeste y centro de Buenos Aires, norte de Córdoba y centro de Santa Fe).

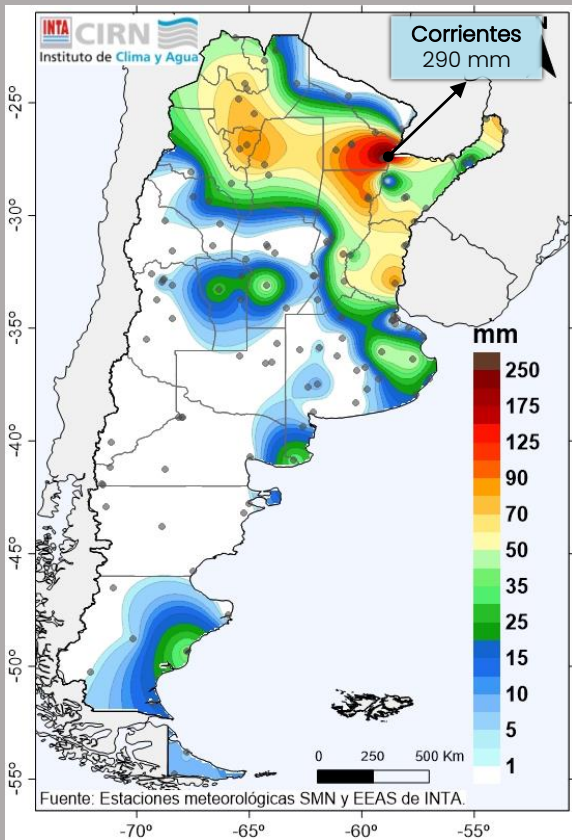
ESTADO del ENSO

1.3°C*

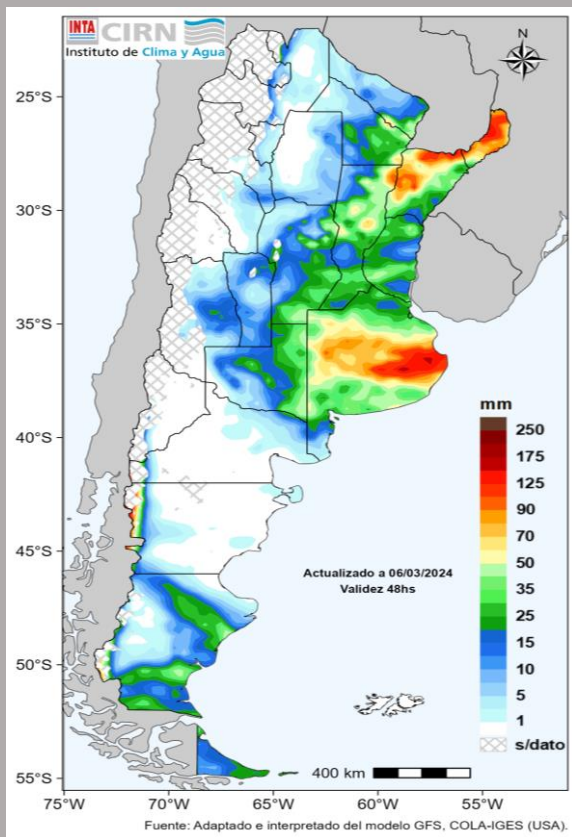


*Anomalía semanal (Niño 3.4). Actualizado el 4/3/24

PRECIPITACIÓN OBSERVADA



PRECIPITACIÓN PRONOSTICADA



LO QUE PASÓ



LLUVIAS y TORMENTAS sobre el centro-este y norte del país. Acumulados superiores a los 50 y 90mm en las provincias del NOA y del Litoral. Tormentas muy intensas con acumulados de hasta 290mm en Corrientes y Chaco.



Lluvias y lloviznas sobre Santa Cruz (este) y Tierra del Fuego.



TEMPERATURAS máximas absolutas entre los 36 y 40°C en áreas del norte argentino y norte de Cuyo.



TEMPERATURAS mínimas absolutas alcanzaron los 4°C en Bs. As. (sur).

LO QUE VIENE



LLUVIAS y TORMENTAS de variada intensidad sobre la reg. Pampeana y el NEA. Algunas localmente intensas con abundante caída de agua y ráfagas.



Lluvias y lloviznas sobre la Patagonia (oeste y sur).



TEMPERATURAS ELEVADAS en el norte del país. Se podrían registrar valores superiores a los 40°C.

AGUA

5 [Precipitaciones](#)

6 [en el suelo](#)

TEMPERATURAS

7 [Máxima](#)

8 [Mínimas](#)

9 [Eventos extremos](#)

CULTIVOS

10 [Seguimiento](#)

PRONÓSTICO

11 [de Precipitación diaria](#)

12 [de Precipitaciones](#)

14 [de Temperatura máxima](#)

15 [De ITH](#)

CLIMA

16 [Tendencias](#)

EL CIERRE

18 [Toma de decisiones](#)

Instituto de Clima y Agua - CIRN

AUTORES

Beget, María Eugenia

D'Acunto, Luciana

Espíndola, Aimé

Gattinoni, Natalia

Ramis, Vanesa

Serritella, Dante Ariel

DIRECTORA del Instituto de Clima Y Agua

Posse, Gabriela

DIRECTOR del CIRN

Mercuri, Pablo

COLABORADORES

Gusmerotti, Lucas

Oricchio, Patricio

Vallejos, Luis

Red de Observadores INTA

Ditmar B. Kurtz y Griselda Saucedo

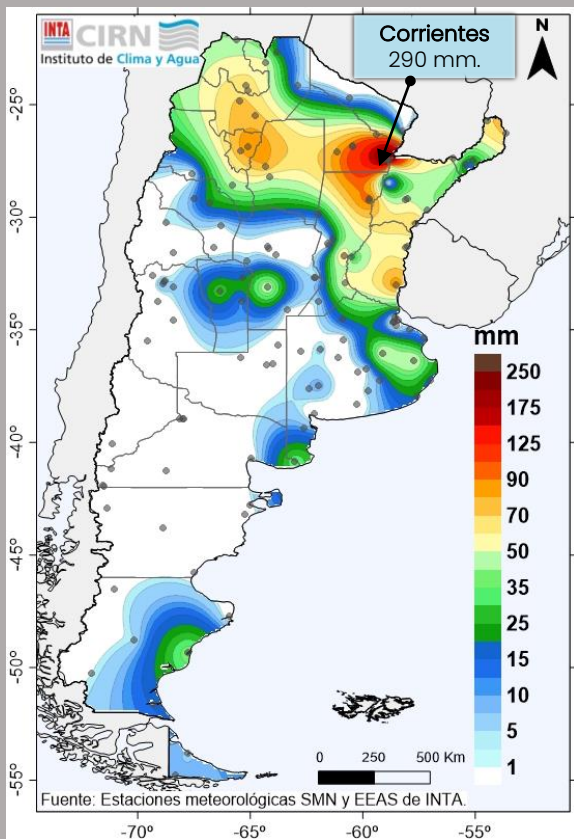
DISEÑO y REDES

Castañeda, Natalia

COMUNICACIÓN CIRN

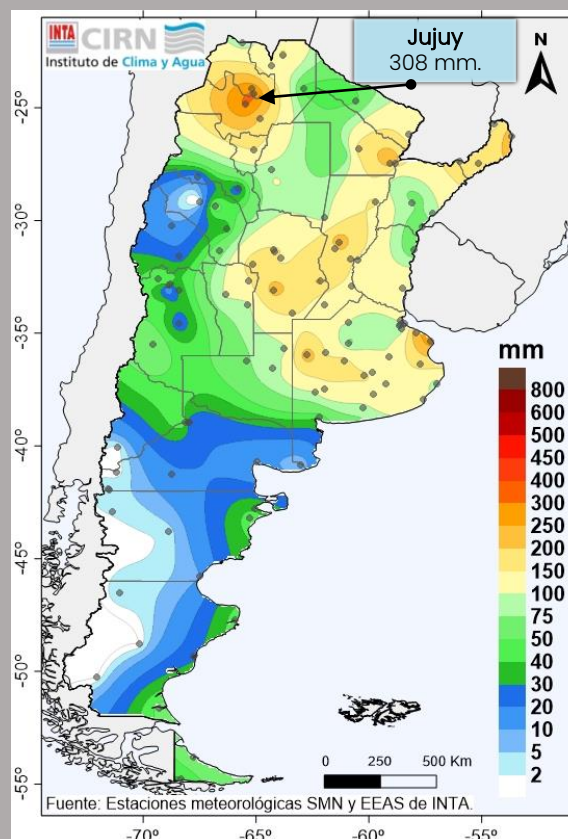
Guerra, Valeria

28 de febrero al 6 de marzo
a las 9:00 hs.



Precipitación acumulada en la última semana

1 al 6 de marzo
a las 9:00 hs.



Precipitación acumulada mensual.

Durante la última semana se registraron eventos de lluvia significativos sobre el NEA (centro, sur y noreste), el NOA (centro y norte) y región Pampeana, (noreste). Los máximos acumulados se observaron sobre la provincia de Corrientes (noroeste) con valores puntuales de 290 mm. registrados en la ciudad de Corrientes.

Estos eventos, y otros registrados sobre Buenos Aires (este), Córdoba (oeste) y Santa Cruz (este), fueron superiores a los esperados para la época. En el resto del país las lluvias fueron mayormente deficitarias.

Acumulado semanal

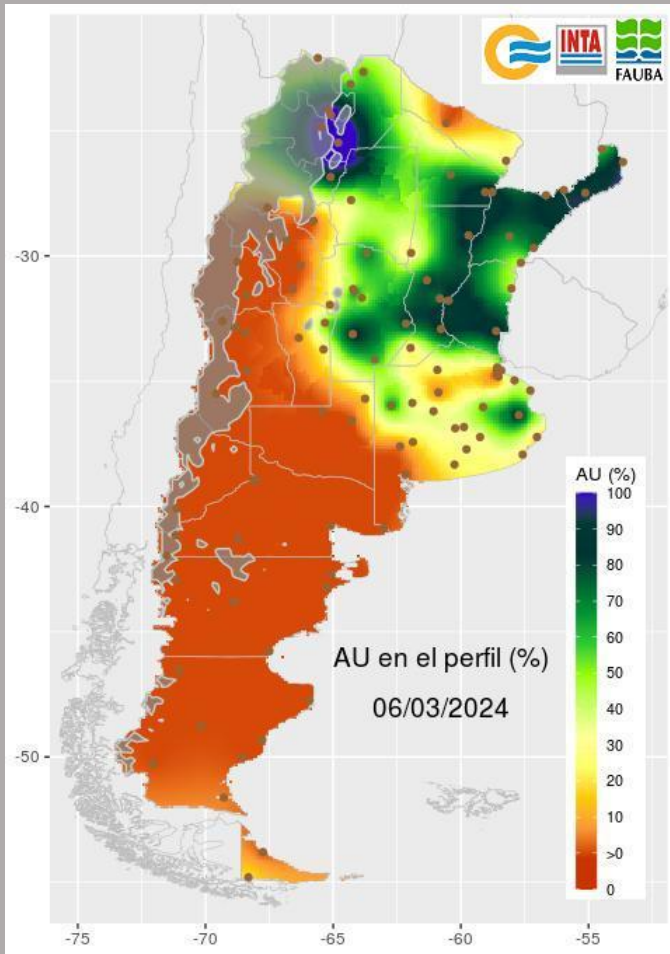
Ciudad	Precipitación(mm)
Corrientes - SMN	290.0
Resistencia - SMN	238.3
Reconquista - SMN	97.0
Tucumán - SMN	89.6
Gauleguaychú - SMN	89.0
Santiago del Estero - SMN	79.0

Acumulado mensual

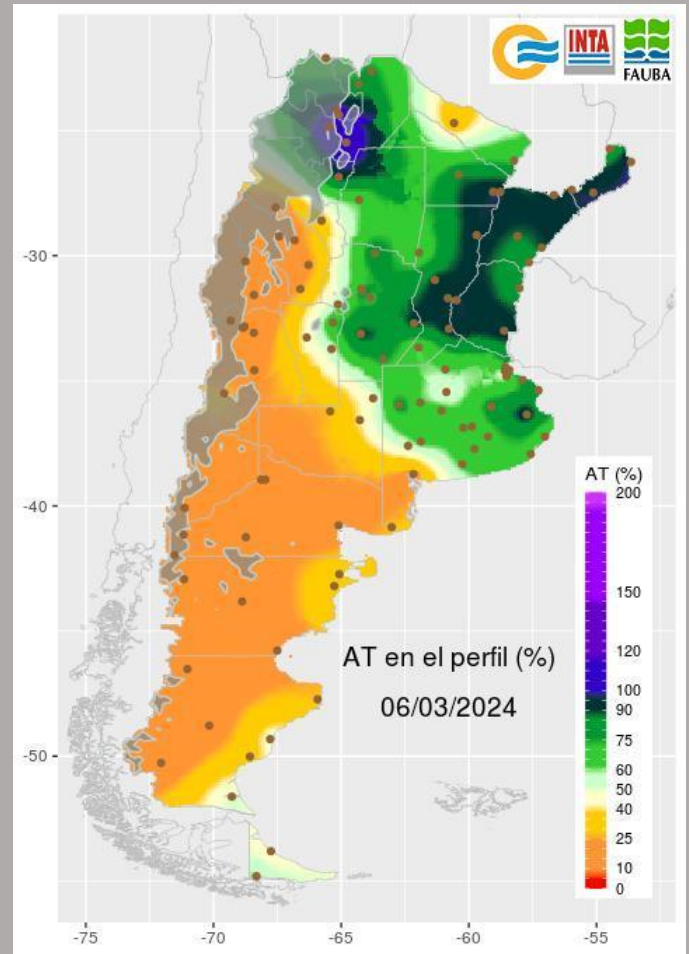
Ciudad	Precipitación(mm)
Jujuy - SMN	308.0
Salta - SMN	307.9
Jujuy-UN - SMN	284.2
Punta Indio - SMN	270.0
La Plata - SMN	242.0
Sunchales - SMN	239.0

[Volver al índice](#)

6 de marzo



Agua útil (%) en el perfil del suelo.



Agua total (%) en el perfil del suelo.

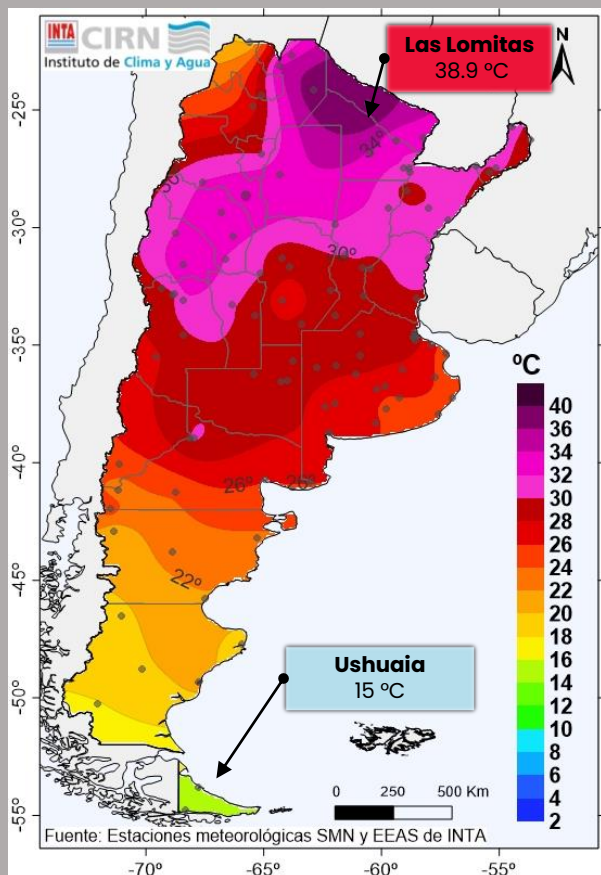
El porcentaje de agua útil en el perfil (1 m) es menor al 20% en región Pampeana (centro, oeste y suroeste), Cuyo, Patagonia, NEA (noroeste) y NOA (sur) (modelo BHOA). Mientras que en región Pampeana (noroeste, norte y centro-este), NOA (centro y norte) y NEA (centro y este) se registran valores entre el 50 % y el 90 %. Los mayores valores de este índice se registran en el NOA (centro) con valores cercanos al 100 %

En cuanto al agua total en el perfil se estima un porcentaje superior al 60% en gran parte del centro, centro-este y norte del país. Mientras que, en el resto del territorio, se observan valores por debajo del 50 %.

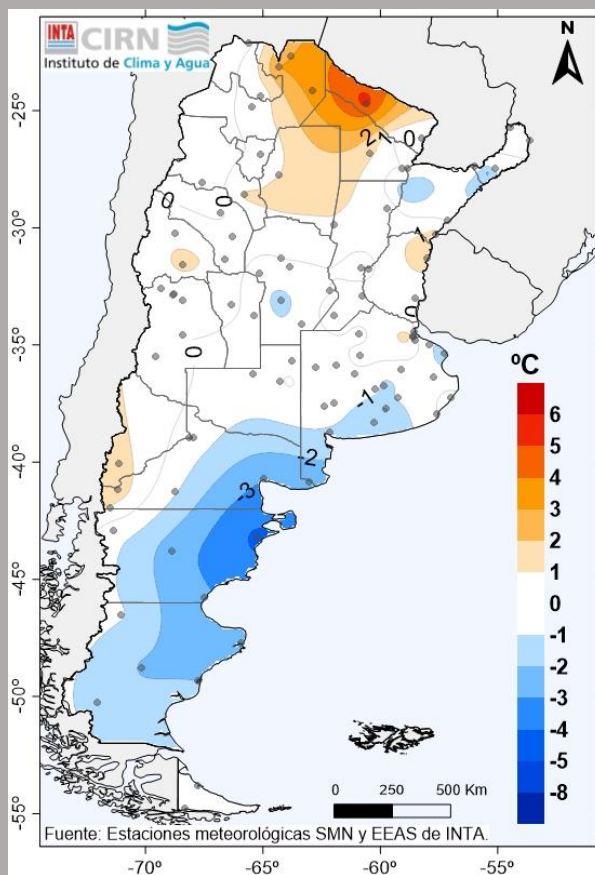
El agua útil es la lámina de agua aprovechable por los cultivos, y que el suelo contiene, hasta la profundidad efectiva de las raíces. Debido a que el BHOA es un modelo, y que como todo modelo es una representación simplificada de la situación real, podría no representar adecuadamente la condición hídrica en algunos puntos del país. El balance de agua en el suelo se calcula para regiones cuya altura es inferior a los 1.000 m.s.n.m, debido a la escasez de información que hay en regiones montañosas. Fuentes: Cátedra de Climatología y Fenología Agrícola. Convenio de Cooperación Académica INTA - FAUBA

[Volver al índice](#)

28 de febrero al 5 de marzo



Temperaturas máximas medias de la última semana.



Anomalías de las temperaturas máximas medias de la última semana.

Las temperaturas máximas medias de la semana resultaron entre normales y más cálidas que las normales sobre el extremo norte del país y áreas puntuales de otras regiones.

Mientras que en región Pampeana (sur) y la mayor parte de Patagonia, estas temperaturas fueron inferiores a las esperadas para la época.

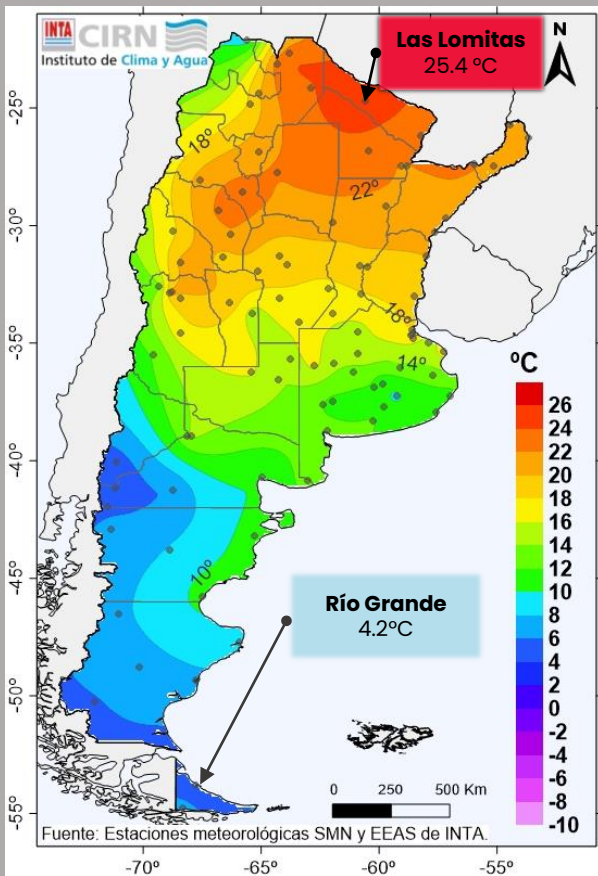
En el mapa de la izquierda se destacan las localidades con las temperaturas máximas medias más altas (rojo) y más bajas (azul) del país.

Anomalías más cálidas y más frías

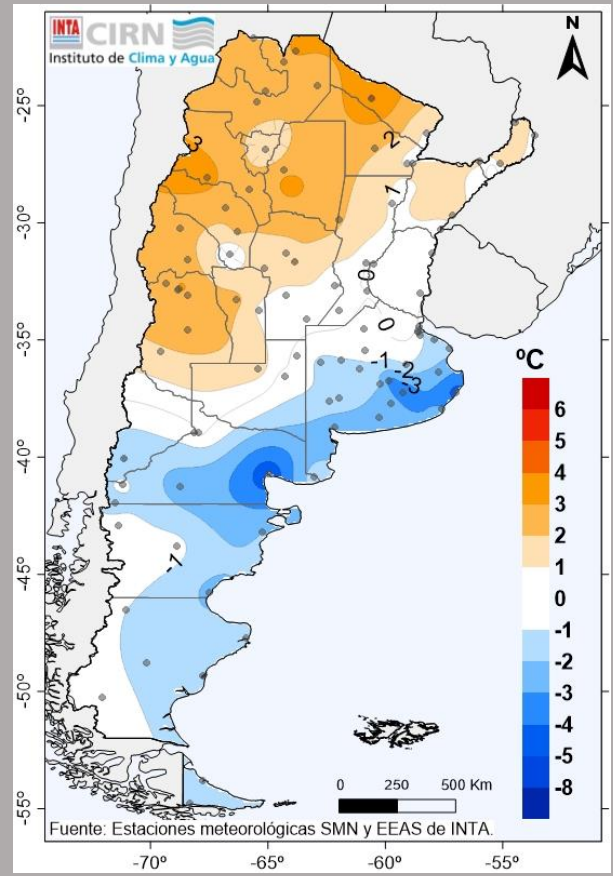
Ciudad	Anomalía (°C)	Temperatura (°C)
Las Lomitas - SMN	5.3	38.9
Rivadavia - SMN	3.3	37.4
Orán - SMN	3.0	34.0
Concordia - SMN	1.7	31.7
Bariloche - SMN	1.6	23.0
Monte Caseros - SMN	1.3	32.0

Ciudad	Anomalía (°C)	Temperatura (°C)
Trelew - SMN	-4.2	23.7
Morón - SMN	-4.0	28.7
San Antonio Oeste - SMN	-3.0	26.1
Cdoro. Rivadavia - SMN	-2.8	21.8
Puerto Deseado - SMN	-2.8	19.1
Paso de Indios - SMN	-2.6	22.9

28 de febrero al 5 de marzo



Temperaturas mínimas medias de la última semana.



Anomalías de las temperaturas mínimas medias de la última semana.

Las temperaturas mínimas medias resultaron entre normales y más cálidas que las normales en la mayor parte del centro y norte del país.

Mientras que en región Pampeana (sur) y la mayor parte de Patagonia, estas temperaturas fueron inferiores a las esperadas para la época.

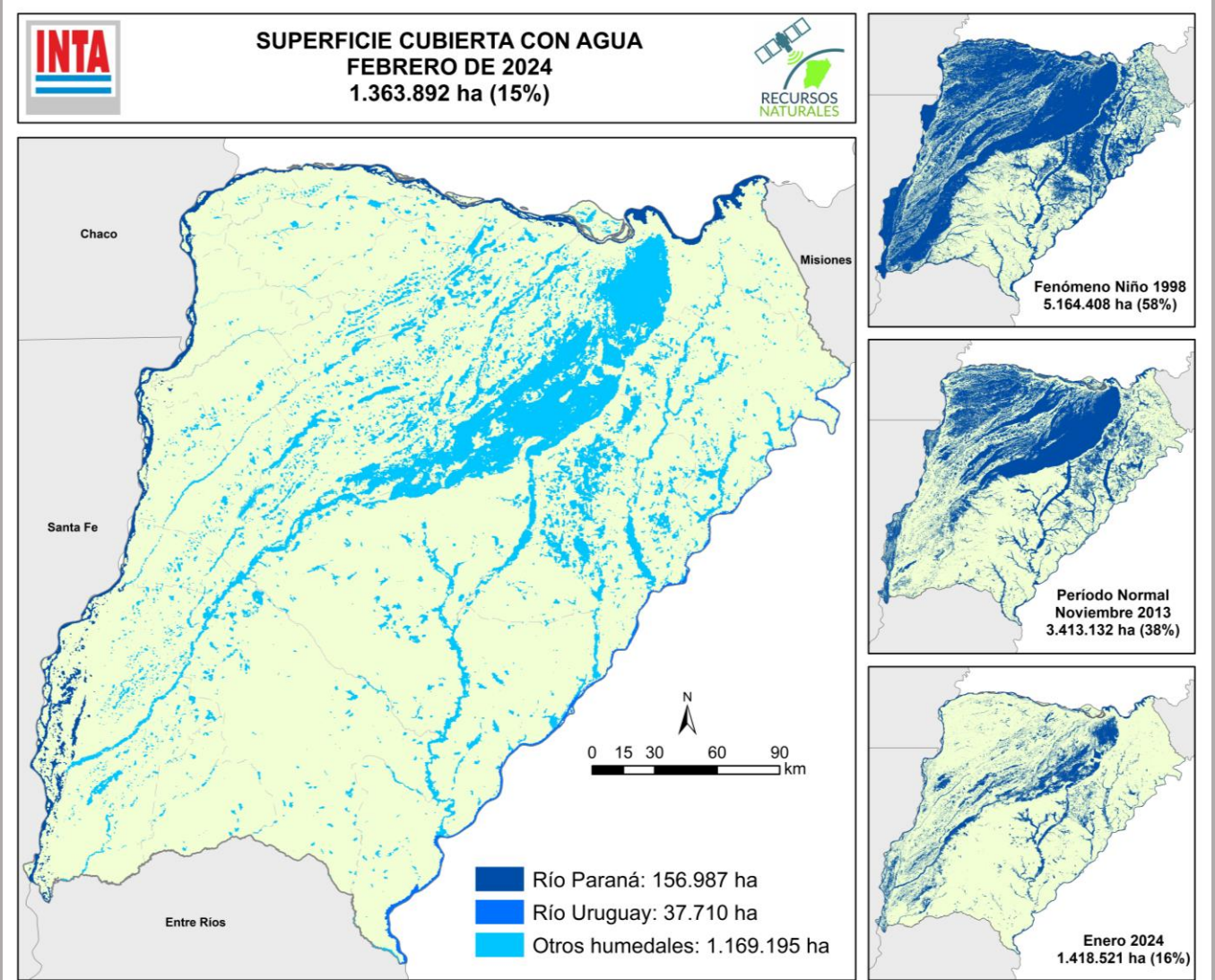
En el mapa de la izquierda se destacan las localidades con las temperaturas mínimas medias más altas (rojo) y más bajas (azul) del país.

Anomalías más cálidas y más frías

Ciudad	Anomalía (°C)	Temperatura (°C)
Las Lomitas - SMN	4.1	25.4
Tinogasta - SMN	3.4	20.8
La María - INTA	3.4	21.9
Mendoza - SMN	3.3	20.7
Tartagal - SMN	3.2	23.2
La Consulta - INTA	3.0	16.0

Ciudad	Anomalía (°C)	Temperatura (°C)
Morón - SMN	-5.3	17.7
San Antonio Oeste - SMN	-5.0	10.0
Villa Gesell - SMN	-4.5	11.2
Tandil - SMN	-3.6	9.7
Azul - SMN	-3.4	10.4
Mar del Plata - SMN	-2.9	11.8

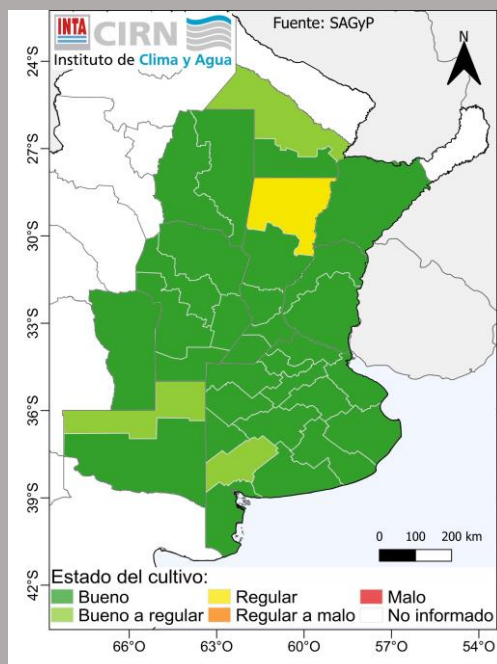
21 de febrero



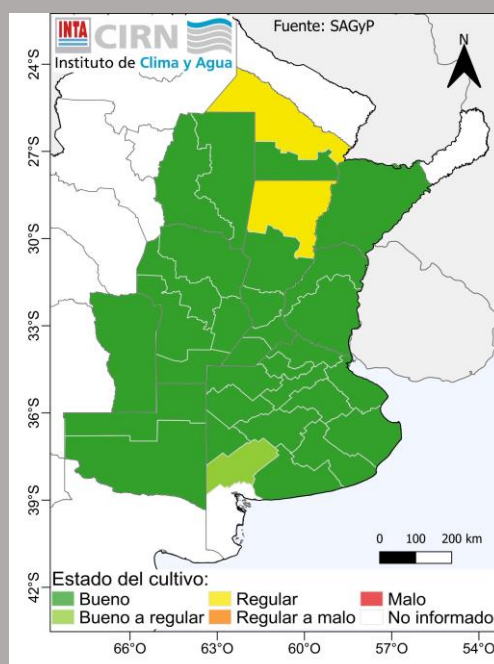
Superficie cubierta con agua en Corrientes estimada a partir de una clasificación no supervisada de imágenes Sentinel3-OLCI del 21 de febrero de 2024. A la derecha se representan un año extremo (1998), con un año normal (2013) y con el mes previo (enero 2024). Fuente: Kurtz y Saucedo, EEA Corrientes.

Hasta el 21 de febrero la superficie total cubierta con agua en la provincia de Corrientes presentó una disminución respecto a la de enero, pasando de 1.418.521 hectáreas a 1.363.892 hectáreas. De esa superficie, en el mes de enero, el Río Paraná presentaba 179.698has, descendiendo a 156.987has en febrero. El resto de los humedales interiores de la provincia también experimentaron un descenso del área, pasando de 1.208.359 has en enero a 1.169.195 has en febrero. Mientras que, el Río Uruguay presentó mayor ocupación, pasó de 30.464has en enero a 37.710has en febrero. Las precipitaciones ocurridas esta semana fueron muy concentradas en la ciudad de Corrientes, con lo cual, no se esperan cambios importantes en la superficie cubierta de agua en la provincia.

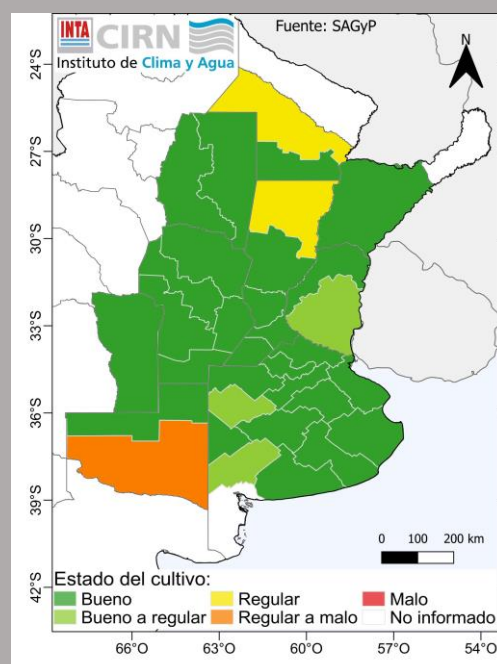
Estado general del cultivo - 29 de febrero



Cultivo de Maíz.



Cultivo de Soja de primera.



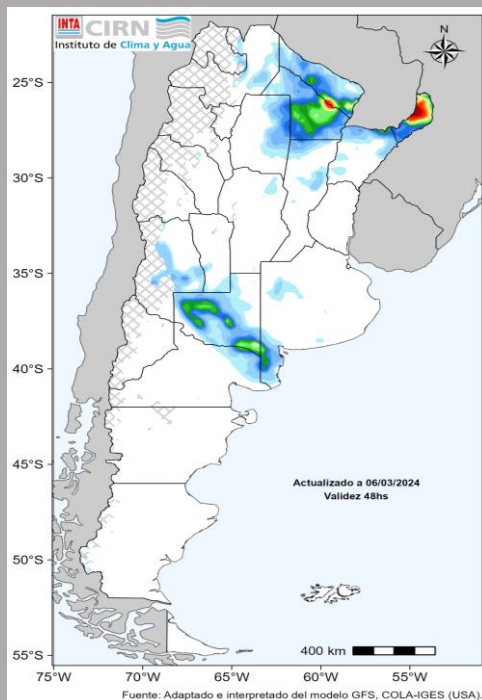
Cultivo de Soja de segunda.

Maíz: El cereal se encuentra entre floración y llenado de grano en la provincia de Buenos Aires, mientras que, en el resto de las provincias con presencia del cultivo se encuentra entre crecimiento vegetativo (siembras tardías) y llenado de grano (siembras tempranas).

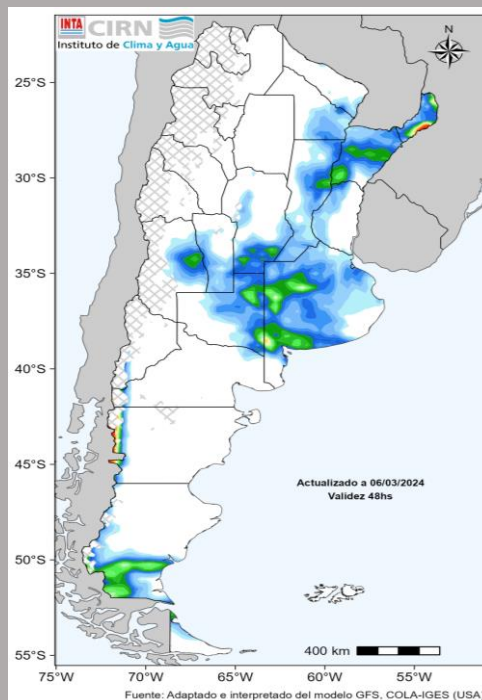
Soja: El cultivo de primera se encuentran entre floración y llenado de grano, mientras que, el cultivo de segunda se encuentra mayoritariamente en floración.

Girasol: El cultivo se encuentra entre llenado de grano y madurez en Buenos Aires, Córdoba y La Pampa, mientras que, en Santa Fe se encuentra en Madurez. En el resto de las provincias ya se cosechó y llega a cubrir, a nivel nacional, el 21 % del área sembrada.

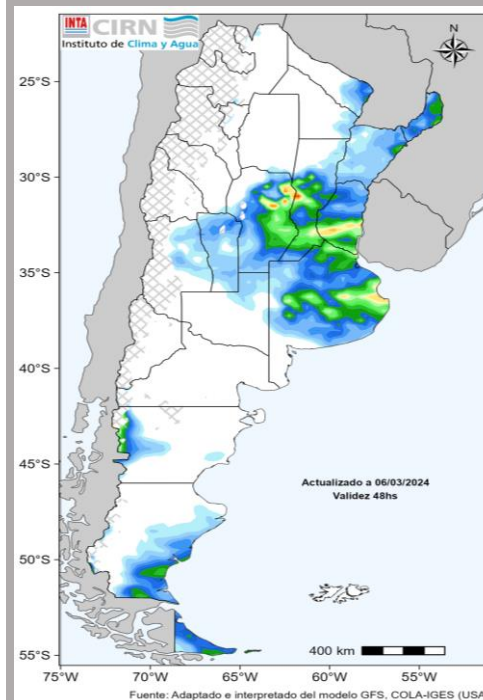
Jueves 7



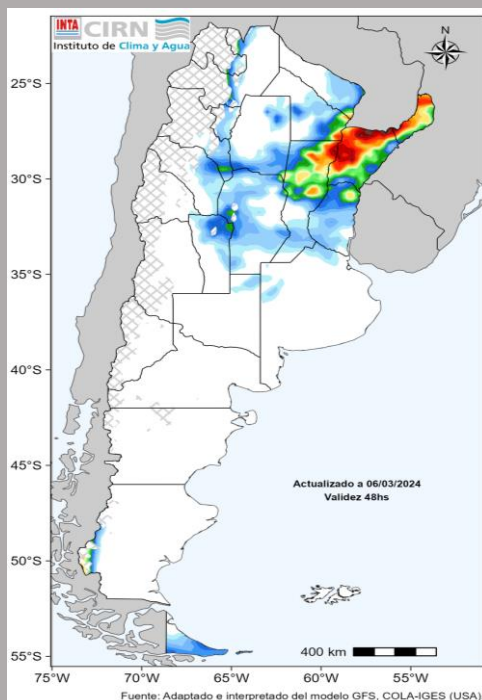
Viernes 8



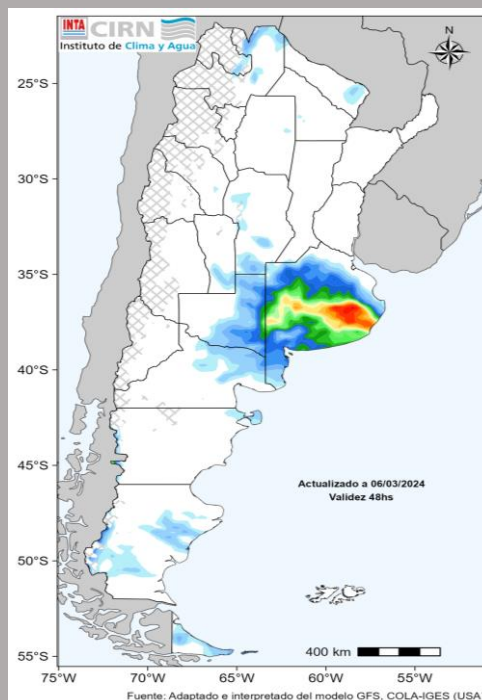
Sábado 9



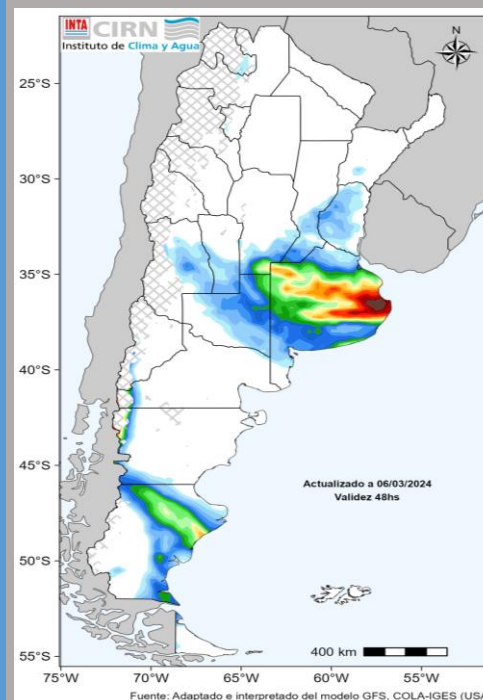
Domingo 10



Lunes 11

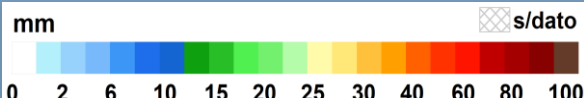


Martes 12



Lluvias y tormentas de variada intensidad sobre la reg. Pampeana y el NEA. Algunas localmente intensas con abundante caída de agua y ráfagas. Lluvias y lloviznas sobre la Patagonia (oeste y sur).

Fuente: Análisis realizado del modelo GFS en el Inst. de Clima y Agua.



Mapas de precipitación pronosticada acumulada diaria

Semana: 7 al 12 de marzo

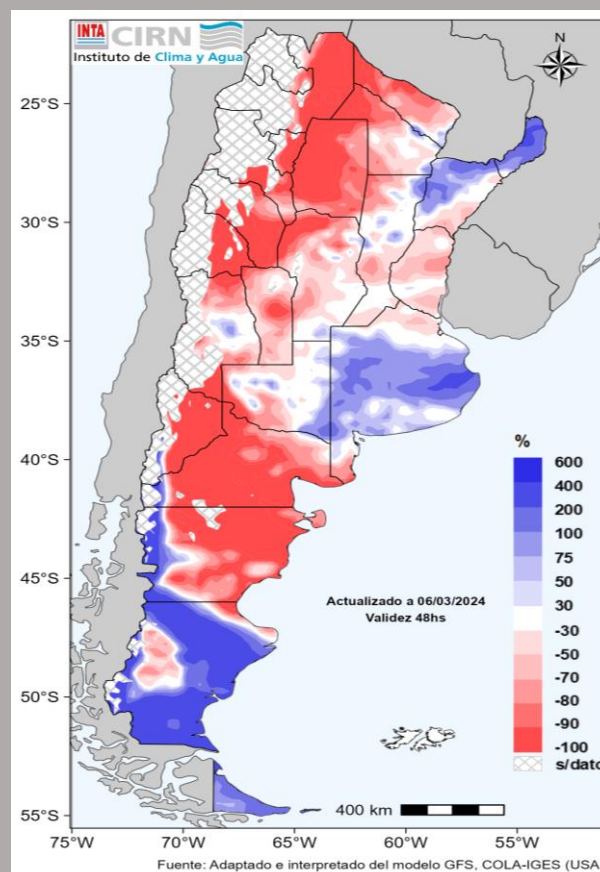
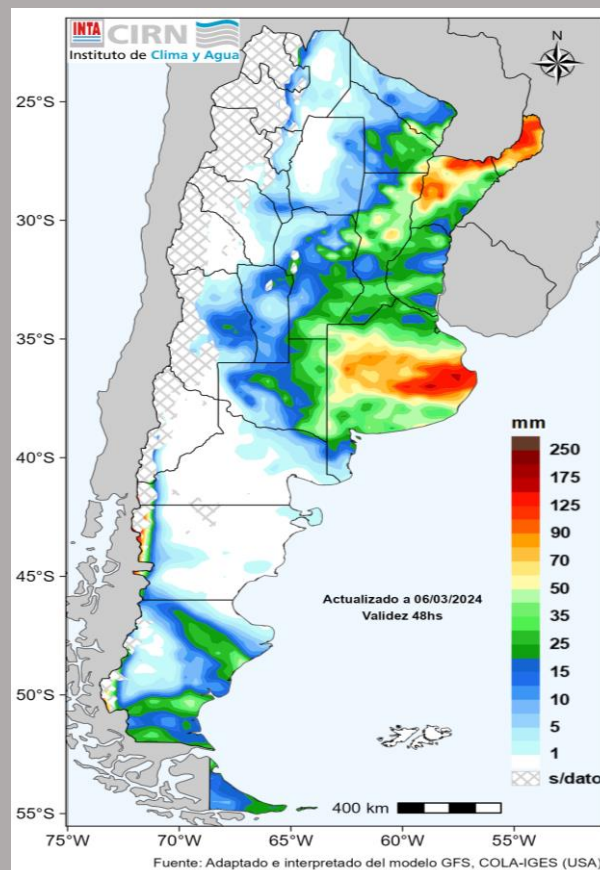
Para los próximos 6 días se registrarían lluvias y tormentas de variada intensidad sobre la reg. Pampeana y el NEA. Algunas localmente intensas con abundante caída de agua, ráfagas y ocasional caída de granizo sobre Corrientes, Misiones y Bs. As.

Lluvias y lloviznas sobre la Patagonia (oeste y sur).

Las precipitaciones serían superiores a los normales en Misiones, Corrientes, Bs. As. y la Patagonia (oeste y sur).

En cambio, se presentarían valores inferiores a los normales sobre el resto del territorio.

Mapas de precipitación pronosticada acumulada en mm (arriba) y su anomalía en porcentaje (abajo).



<http://siga.inta.gob.ar/#/forecast>

[Volver al índice](#)

Semana: 13 al 18 de marzo

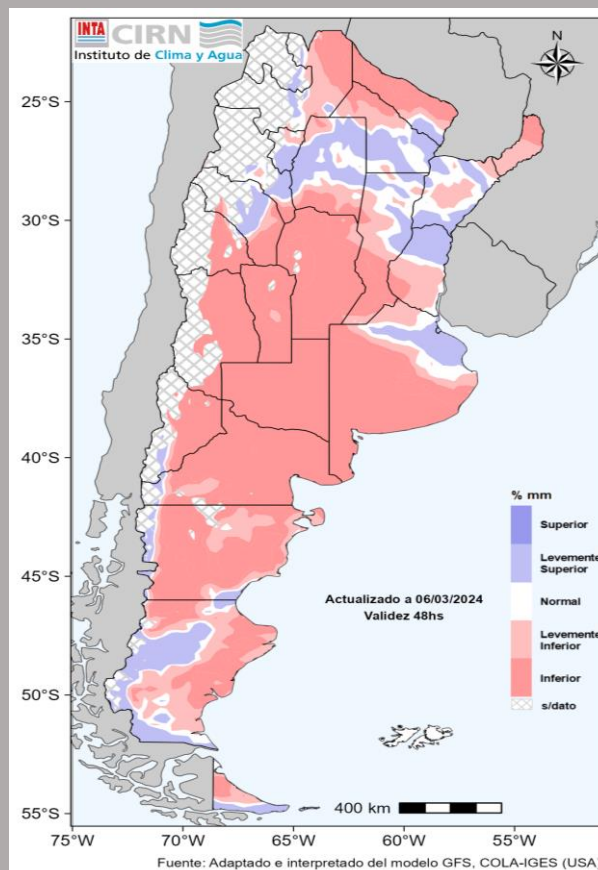
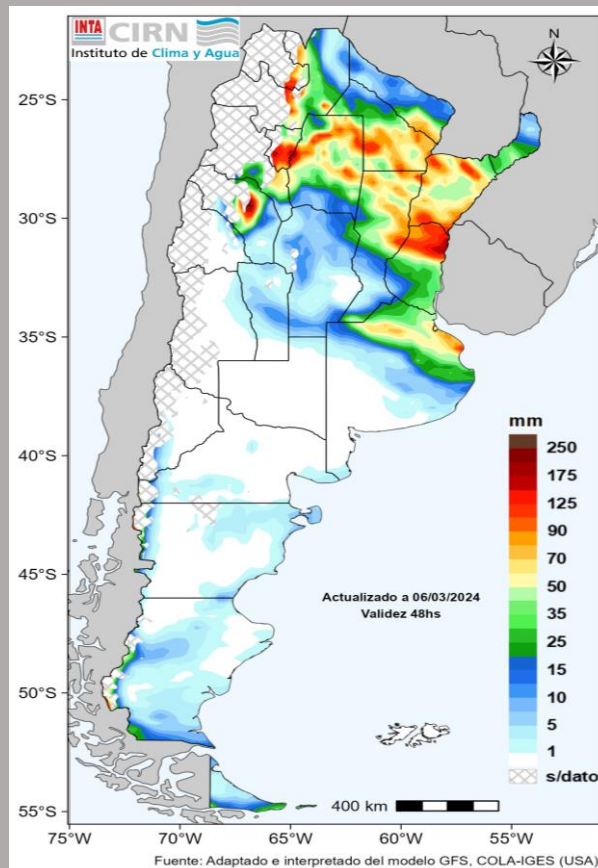
Al día de la fecha, el pronóstico indica lluvias y tormentas de variada intensidad sobre la mayor parte del centro y norte del territorio argentino.

Lluvias y lloviznas sobre la Patagonia (noreste, centro y sur).

De este modo, las precipitaciones pronosticadas resultarían entre normales a superiores a las normales sobre el Litoral, la reg. Pampeana (norte, centro-este y sudoeste), Cuyo (norte y oeste), el NOA (oeste) y Patagonia (noroeste, centro y sur).

En cambio, se presentarían valores inferiores a los normales en el resto del territorio.

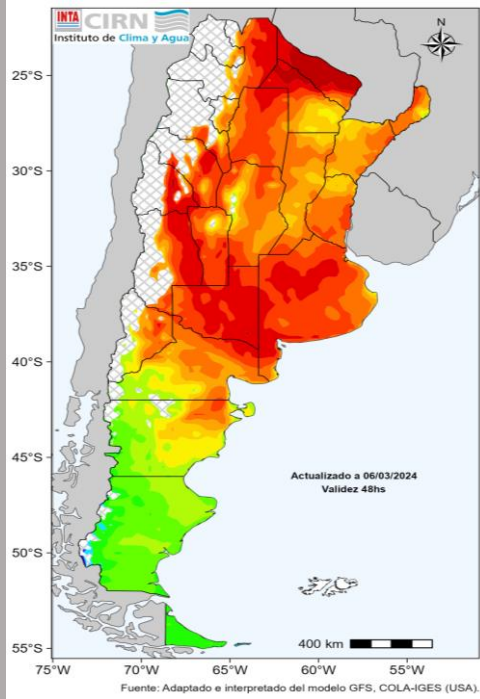
Mapas de precipitación pronosticada acumulada en mm (arriba) y su anomalía en porcentaje (abajo).



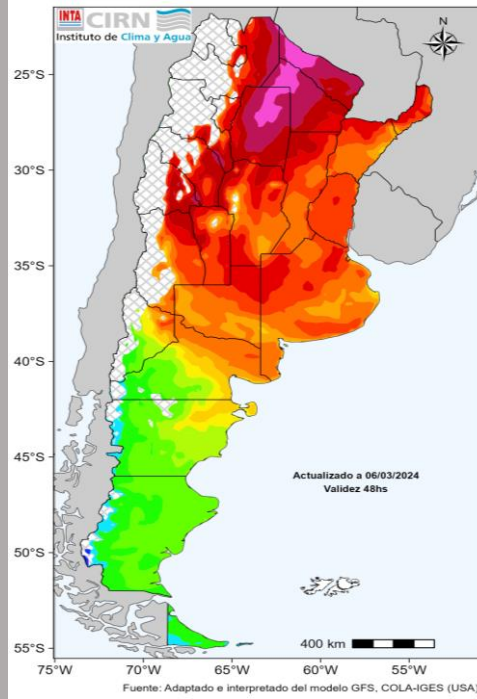
<http://siga.inta.gob.ar/#/forecast>

[Volver al índice](#)

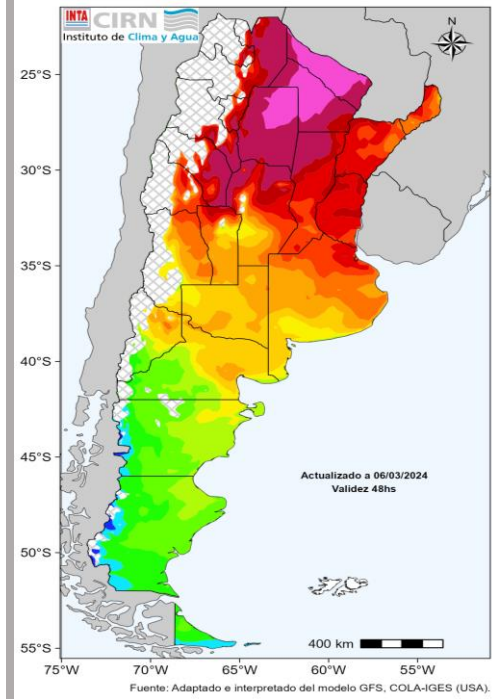
Jueves 7



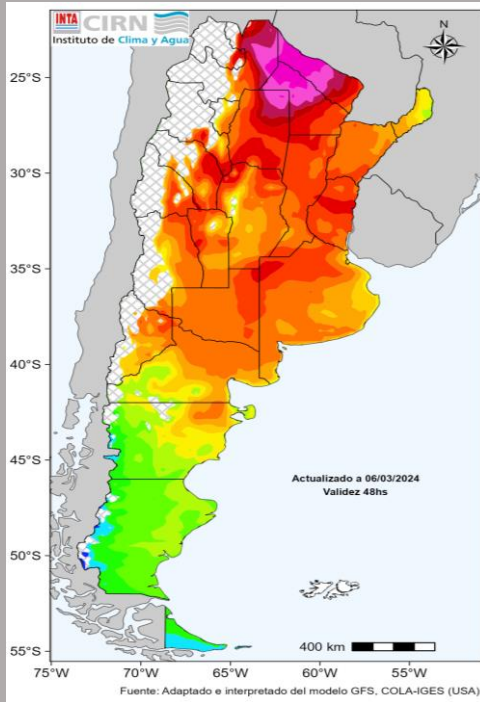
Viernes 8



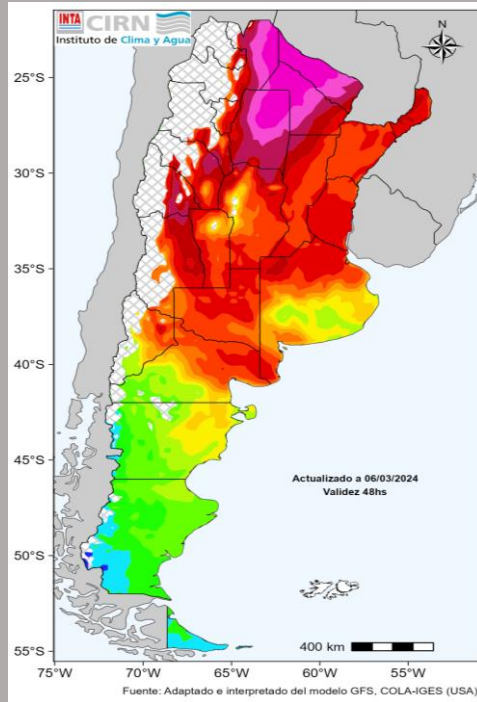
Sábado 9



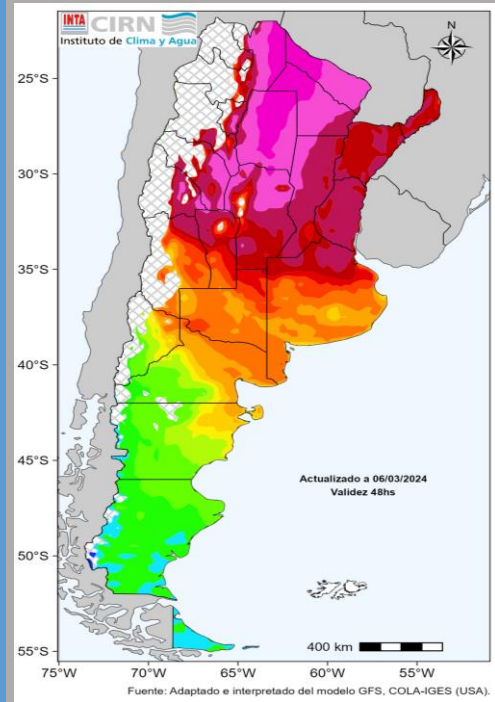
Domingo 10



Lunes 11



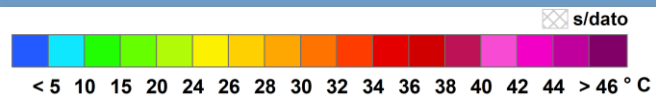
Martes 12



Temperaturas elevadas sobre el norte del país. Podrían registrarse valores superiores los 40°C en el extremo norte a partir del sábado 9 y extenderse sobre Cuyo y norte pampeano hacia el martes 12.

Temperaturas estimadas a 2m del suelo.

Fuente: análisis realizado en el Inst. de Clima y Agua-INTA a partir del modelo GFS.

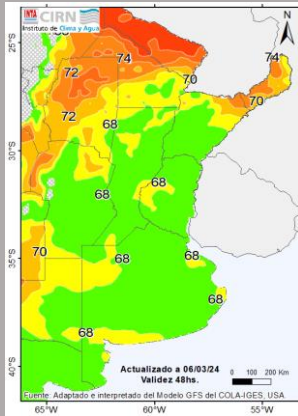


Mapas de temperatura máxima
diarias pronosticadas

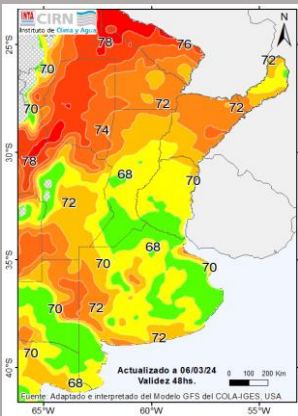
<http://siga.inta.gob.ar/#/forecast>

[Volver al índice](#)

Jueves 7

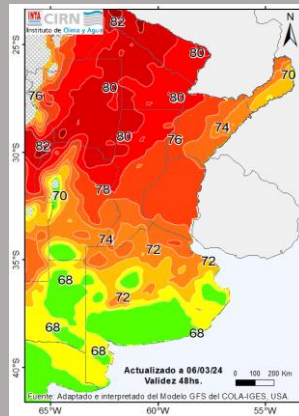
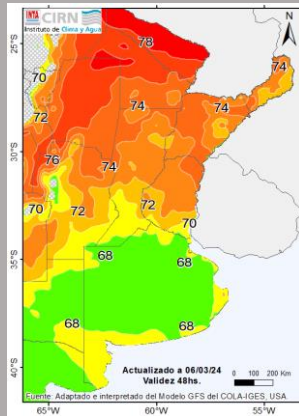


9 hs

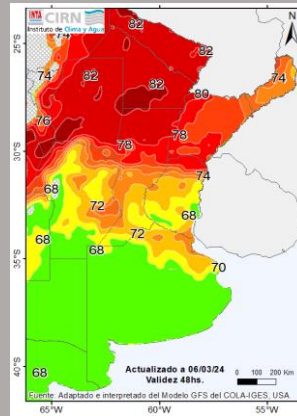
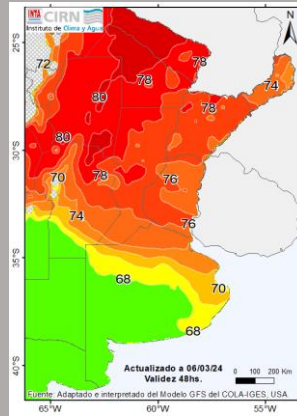


21hs

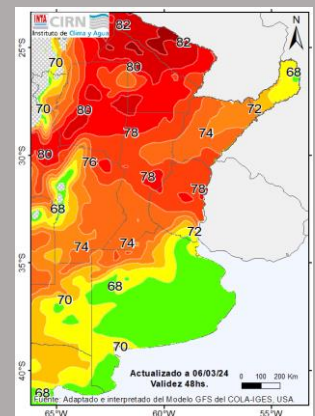
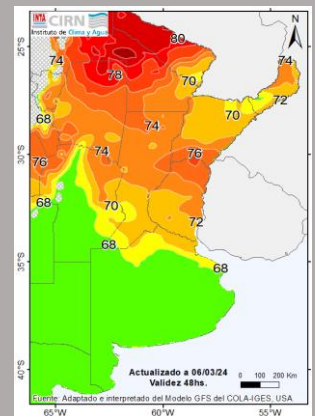
Viernes 8



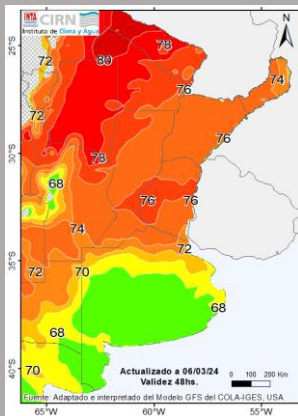
Sábado 9



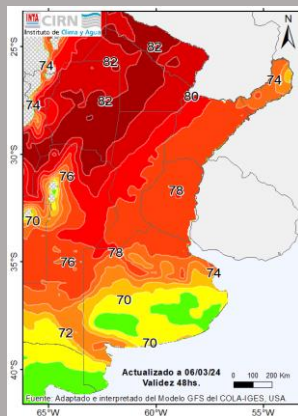
Domingo 10



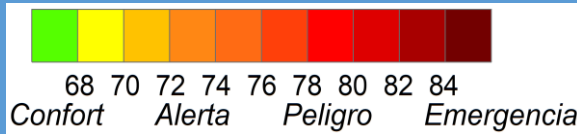
Lunes 11



9 hs



21hs



En el norte del país, durante los próximos días se prevé paulatino ascenso de las temperaturas con ambiente caluroso y húmedo para el fin de semana. Habría valores de ITH elevados para las 15 hs en estado de "Peligro" y para las 9hs podrían aún persistir el estado de "Emergencia". Hacia el lunes 11 se intensificaría y extendería la masa de aire calurosa.

En la porción central, hasta el domingo 10 se podrían registrar condiciones de "Confort" durante las horas de descanso, pero aún podría persistir durante horas diurna valores de ITH en estado de "Alerta" y "Peligro".

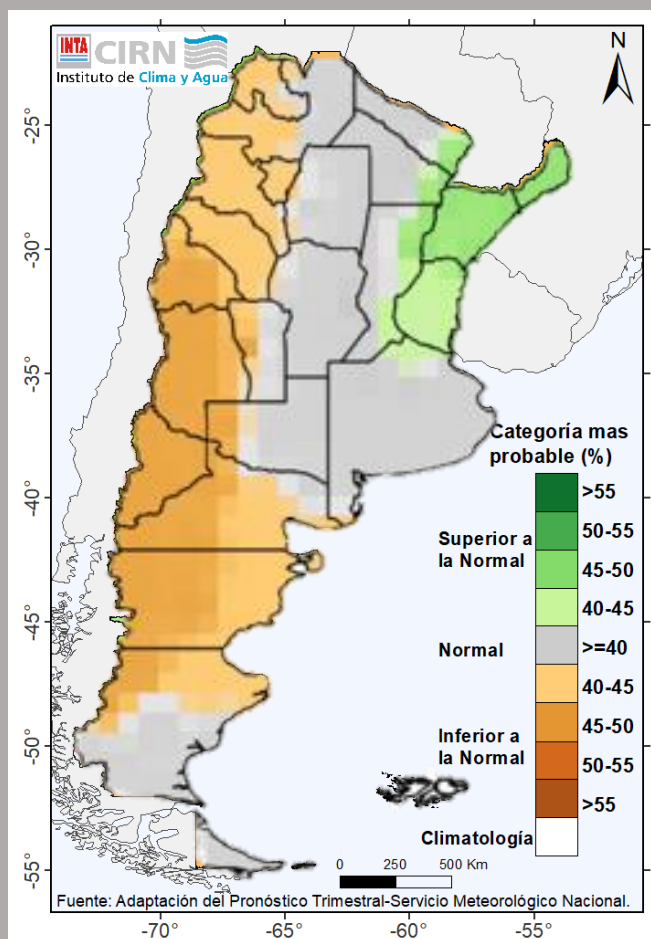
El índice de temperatura y humedad (ITH) está relacionado con el confort térmico del rodeo lechero y afecta su eficiencia productiva y reproductiva. Las condiciones climáticas estivales en las diferentes cuencas lecheras pampeanas, y en particular en la central, se alejan en gran medida de la zona de confort. Este producto aporta información que ayuda a manejar el estrés durante la campaña.

Pronósticos de ITH para los próximos tres días, para las 9 y 21hs permite:

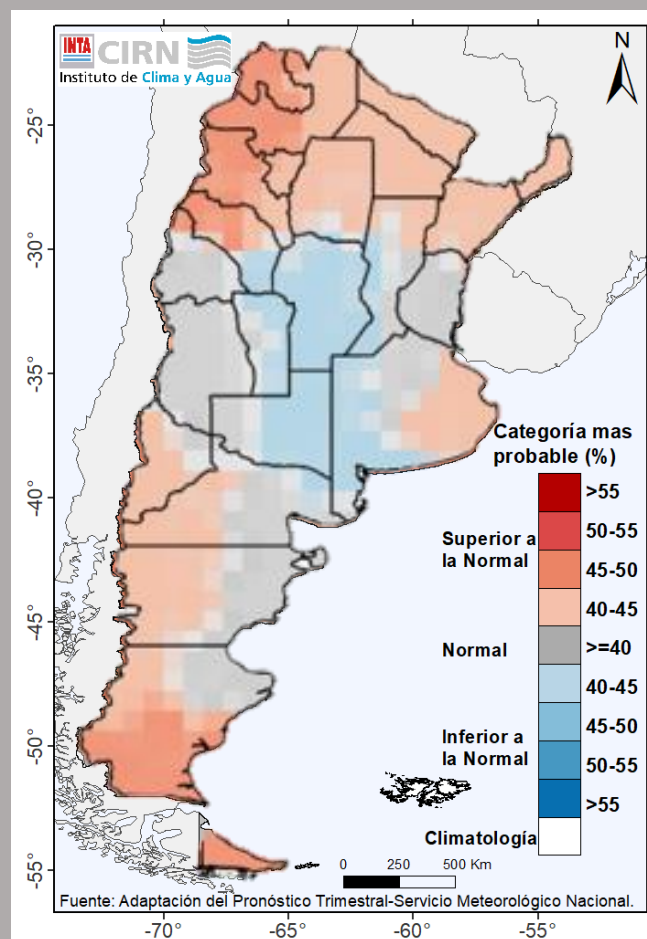
- * Anticipar las condiciones de estrés térmico a las cuales podría llegar a estar expuesto el ganado durante el día (entre 9 y 21hs.).

- * Estimar el período de tiempo potencial para que los animales puedan perder el calor acumulado a lo largo del día y recuperarse (21 a 9hs.).

TRIMESTRE: marzo – abril – mayo 2024



Pronóstico trimestral para precipitación.



Pronóstico trimestral para temperaturas medias.

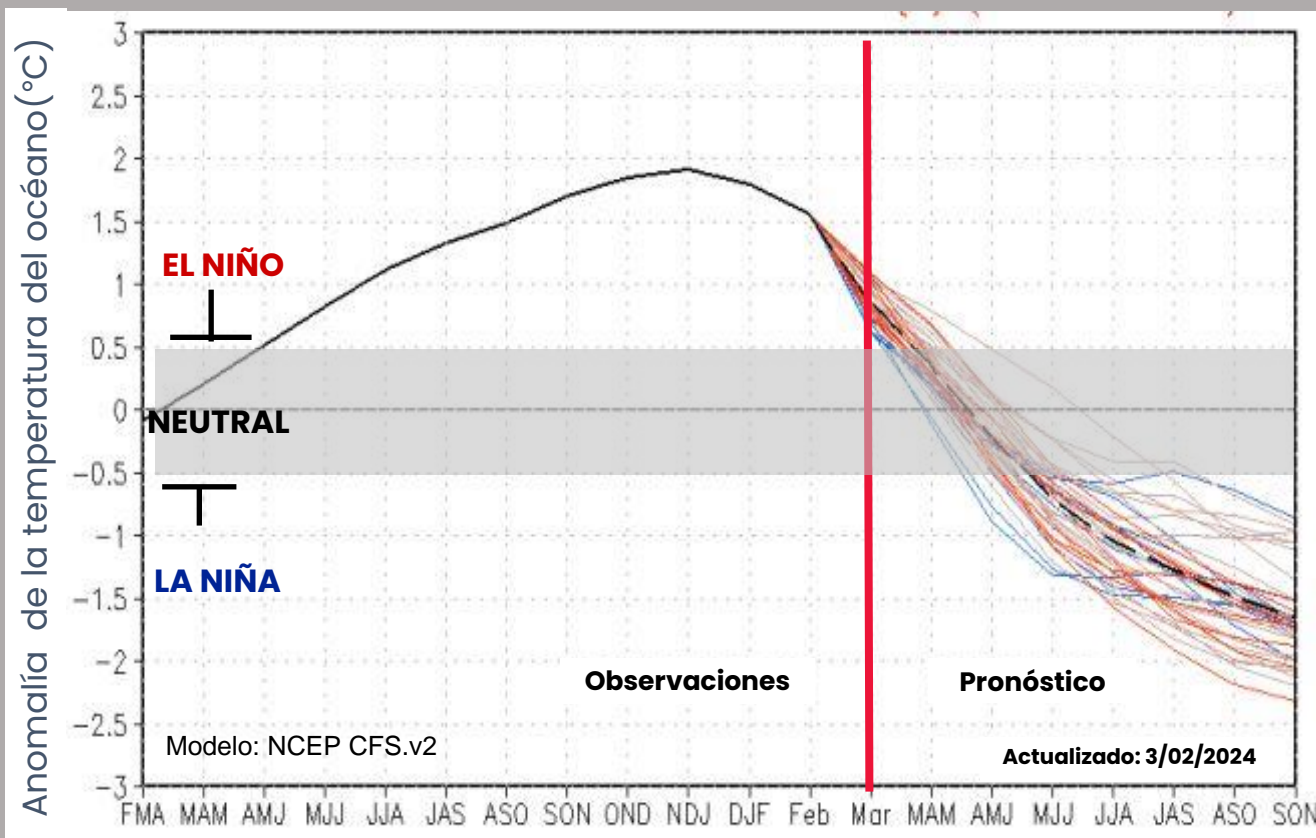
El pronóstico climático trimestral por consenso elaborado por el SMN continúa indicando, con mayor probabilidad, transitar un trimestre con lluvias entre normales a superiores a las normales sobre el Litoral. De manera contraria, se prevé un trimestre con lluvias entre normales a inferiores a las normales sobre todo el oeste argentino, y centro y norte de Patagonia (probabilidades entre 40 y 50%). Las lluvias se presentarían, con mayor probabilidad, en el rango normal para la época sobre el centro del país, Buenos Aires y sur de Patagonia. *No se descarta la ocurrencia de lluvias localmente intensas sobre el centro y norte del país en la primera mitad del trimestre.*

En cuanto a las temperaturas medias del trimestre se prevén, con mayor probabilidad de ocurrencia, valores entre normales a más cálidos que los promedios históricos sobre el este de Buenos Aires, oeste y sur de Patagonia y norte argentino. En las provincias del centro del territorio son mayores las probabilidades de transitar un trimestre con temperaturas normales a más frías para la época. En el resto del país se prevé valores normales (áreas grises).

Actualizado: 29/2/2024

<https://www.smn.gov.ar/>

[Volver al índice](#)

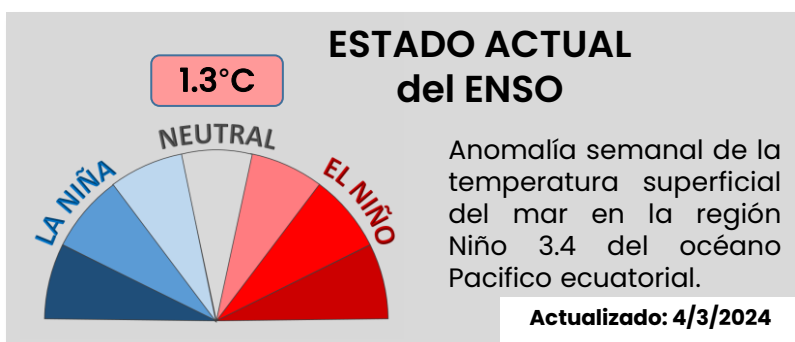


Evolución de la anomalía trimestral observada y pronosticada, por distintos modelos, de la temperatura de la superficie del mar (°C) en el Océano Pacífico Ecuatorial en la región Niño 3.4.

Estado actual del ENSO: **EL Niño**.

Para el trimestre marzo-abril-mayo todos modelos indican un debilitamiento de los valores cálidos de la temperatura del océano Pacífico Ecuatorial (gráfico superior). Igualmente, se espera que El Niño continúe presente durante lo que resta del verano e inicio del otoño, con una transición hacia la fase neutral del ENSO a partir del trimestre abril-junio (probabilidad del 80%). Hacia el trimestre julio-septiembre 2024, según la información a la fecha, aumentan las probabilidades (más del 60%) de transitar hacia una fase La Niña.

De todas maneras, a la fecha NO es posible contar con información sobre los pronósticos estacionales de lluvias y temperaturas para la segunda parte del año. Se recomienda consultar los pronósticos trimestrales actualizados una vez por mes.



PRECIPITACIONES

Lluvias y tormentas de variada intensidad sobre la reg. Pampeana y el NEA. Algunas localmente Intensas con abundante caída de agua, ráfagas y ocasional caída de granizo sobre Corrientes, Misiones y Bs. As. Lluvias y lloviznas sobre la Patagonia (oeste y sur).

TEMPERATURAS

Temperaturas elevadas sobre el norte del país. Podrían registrarse valores superiores los 40°C en el extremo norte a partir del sábado 9 y extenderse sobre Cuyo y norte pampeano hacia el martes 12.

ENSO

El Niño continúa en desarrollo. La probabilidad de que se extienda durante el trimestre marzo-abril-mayo es del 70%. Posteriormente, se prevé una transición hacia la fase neutral del ENSO en el trimestre abril-mayo-junio con una probabilidad del 80%. **Se recomienda consultar los pronósticos a corto plazo como los trimestrales para obtener información sobre el comportamiento de las lluvias y temperaturas.**

FUENTES

- Servicio Meteorológico Nacional (SMN).
- Facultad de Agronomía (FAUBA).
- Dirección de Estimaciones Agrícolas (DEA) - Secretaría de Agricultura, Ganadería y Pesca.
- Unidad Integrada Balcarce INTA - Facultad de Ciencias Agrarias (UMdP).
- Modelo Meteorológico GFS del COLA-IGES, USA.
- CPC-NCEP/NOAA, IRI.