

Ciudad Autónoma de Buenos Aires, 03 de abril 2023

Nota PEPE VI LegR N° 08/23

Sres.

Secretaría de Energía

Av. Paseo Colón 171

Ciudad Autónoma de Buenos Aires

Ref.: Solicita autorización para línea de uso particular. Nota PEPE VI LegR 01/23

De mi mayor consideración:

Tengo el agrado de dirigirme a Ud. en mi carácter de apoderado de Pampa Energía S.A. (en adelante, "Pampa"), constituyendo domicilio en la calle Maipú 1, piso 20, de la Ciudad Autónoma de Buenos Aires, continuando con nuestra nota PEPE VI LegR 01/23 a través de la cual se solicitó la autorización para la construcción de una línea de transporte de energía eléctrica de uso particular de acuerdo con los términos establecidos en el Art. 31 de la Ley N° 24.065 para la conexión del Parque Eólico Pampa Energía VI (en adelante el "Proyecto").

En esta oportunidad, acompañamos como Anexo I, una memoria descriptiva de la conexión cuyo uso particular se solicita. Asimismo, se adjunta como Anexo II, la traza de la línea de vinculación.

En función de las condiciones reseñadas en nuestra nota anterior y las condiciones de la conexión reseñadas en la presente, solicitamos se de curso al pedido de autorización de uso particular de la línea a construirse para la conexión del Proyecto.

Quedamos a disposición ante cualquier aclaración y/o información adicional necesaria.

Sin otro particular saludo a Ud. atentamente,

A handwritten signature in black ink, appearing to be 'Ruben Turienzo', written over a horizontal line.

Ruben Turienzo
Apoderado

ANEXO I

Descripción del Proyecto

El Parque Eólico PEPE VI, con una potencia instalada total de 139.5 MW, a desarrollarse en una primera etapa de 94.5 MW y una segunda etapa incorporando 45 MW adicionales, estará ubicado en la Provincia de Buenos Aires, en las proximidades de la ET Bahía Blanca 500 kV.

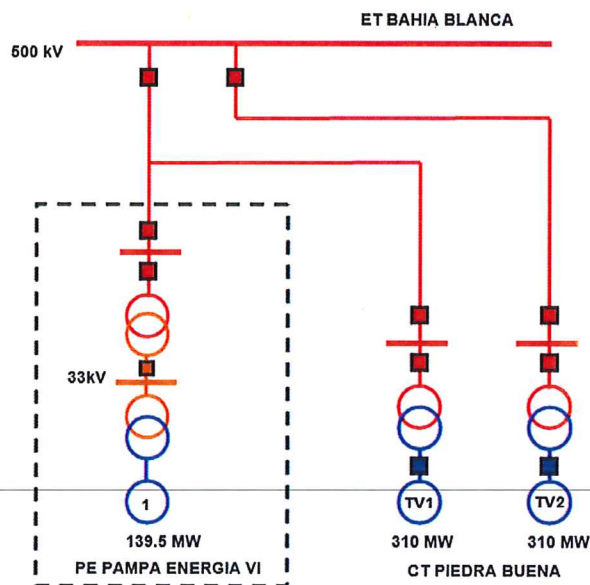
La fecha prevista de ingreso para la primera etapa es el tercer trimestre de 2024, en tanto que la de la segunda etapa es el segundo trimestre de 2025.

El parque eólico dispondrá de un total de 31 aerogeneradores full converter de 4.5 MW cada uno, modelo Vestas V150-4.5MW HH120, cuya salida es en 720 V de corriente alterna a través de un inversor. Cada equipo lleva asociado un transformador que eleva a 33 kV. Un sistema colector conformado por cables de 33 kV transporta la energía hasta el tablero principal de la subestación del parque, que dispone de un transformador 500/33 kV de 150 MVA.

Una nueva línea en disposición Cross Rope y conductor Peace River modificado de 7 km de longitud intercepta la línea existente Bahía Blanca – P. Buena 1, de 500 kV, conformando una "T" a 585 metros de la ET Bahía Blanca.

El siguiente esquema presenta la forma de interconexión con el sistema.

Figura 1 – Interconexión del Parque Eólico con el sistema





El punto de interconexión con el sistema es en el nivel de 500 kV de la ET Bahía Blanca 500/132 kV.

R

ANEXO II - TRAZA





B	EMISIÓN PRELIMINAR			15/03/2023	SIR-ING	JA	CV
A	EMISIÓN PRELIMINAR			07/02/2023	SIR-ING	JA	CV
REV.	DESCRIPCION			FECHA	EJECUTO	REVISO	APROB
<div><div></div><div></div></div>							
PARQUE EÓLICO PEPE VI							
TÍTULO							
PEPE VI - PLANO DE TRAZADO DE LINEA							
ESCALA	ARCHIVO			DOCUMENTO N°	REVISIÓN	HOJA N°	
S/E	PEPEVI-11034-E-LY-17-0001			PEPEVI-23-1134-E-LY-17-0001	A	1 DE 1	



República Argentina - Poder Ejecutivo Nacional
1983/2023 - 40 AÑOS DE DEMOCRACIA

Hoja Adicional de Firmas
Informe gráfico

Número:

Referencia: PAMPA ENERGIA SA -nota PEPE VI LegR 8/23 - PE Pampa Energía VI - EX-2023-07062325-APN-SE#MEC - Solicitud línea uso privado

El documento fue importado por el sistema GEDO con un total de 4 pagina/s.