

Estadísticas de incendios

Estadísticas de incendios forestales, rurales y de interfase urbano forestal

Mayo 2024



**Secretaría de Turismo,
Ambiente y Deportes**
Ministerio del Interior

**Subsecretaría
de Ambiente**

Servicio Nacional de Manejo del fuego

Índice

Condiciones meteorológicas	2
Ocurrencia reportada de incendios	3
Anomalías de ocurrencia de incendios	7
Incendios con mayor superficie afectada.....	8
Focos de calor VIIRS - SUOMI NPP	11
Superficie afectada en el Delta Del Paraná	14



Condiciones meteorológicas

Las temperaturas durante mayo, registraron valores por debajo de las medias en todo el territorio nacional, exceptuando en Misiones donde fueron normales y en el extremo norte superiores a las medias.

Durante mayo, se destaca superávit de precipitaciones en Misiones y noreste de Corrientes. (Fuente: Informe Nacional de Peligro de Incendios de Vegetación, junio 2024).

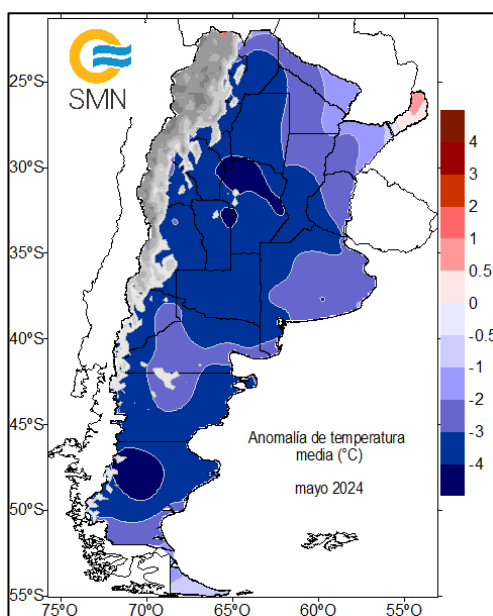


Figura 1: anomalía de temperatura media para mayo 2024.

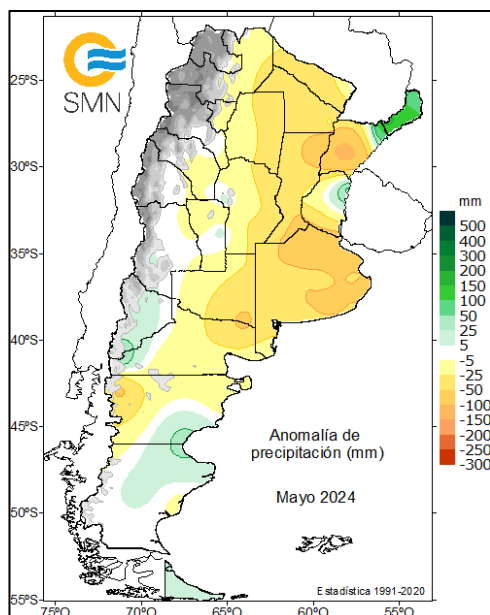


Figura 2: anomalía de precipitación media en el mes de mayo 2024.



Ocurrencia reportada de incendios

Las jurisdicciones del Sistema Federal de Manejo del Fuego (Provincias, Parques Nacionales y la Ciudad Autónoma de Buenos Aires) reportaron al Servicio Nacional de Manejo del Fuego (SNMF) durante el mes de mayo, el inicio de 48 incendios forestales rurales y/o de interfase (figura 3) y cuya superficie total afectó alrededor de 1491,7 ha. (tabla 1).

Además, se muestra la evolución de ocurrencia de incendios reportados de la serie histórica del mes de marzo por jurisdicciones de cada regional (figura 4).

Tabla 1: cantidad de incendios y superficie afectada por jurisdicción.

Provincia	Cantidad de incendios	Superficie (ha.)
Chaco	0	0,0
Santa Fe	0	0,0
Formosa	0	0,0
Santiago del Estero	0	0,0
Corrientes	37	1350,6
Entre Ríos	0	0,0
Misiones	0	0,0
Jujuy	8	6,4
Tucumán	0	0,0
Catamarca	1	0,2
Salta	0	0,0
Mendoza	0	0,0
La Pampa	1	133,5
Buenos Aires	0	0,0
CABA	0	0,0
San Juan	1	1,0
San Luis	0	0,0
Córdoba	0	0,0
La Rioja	0	0,0
Neuquén	0	0,0
Río Negro	0	0,0
Chubut	0	0,0
Santa Cruz	0	0,0
Tierra del Fuego AeIAS	0	0,0
Total	48	1491,7



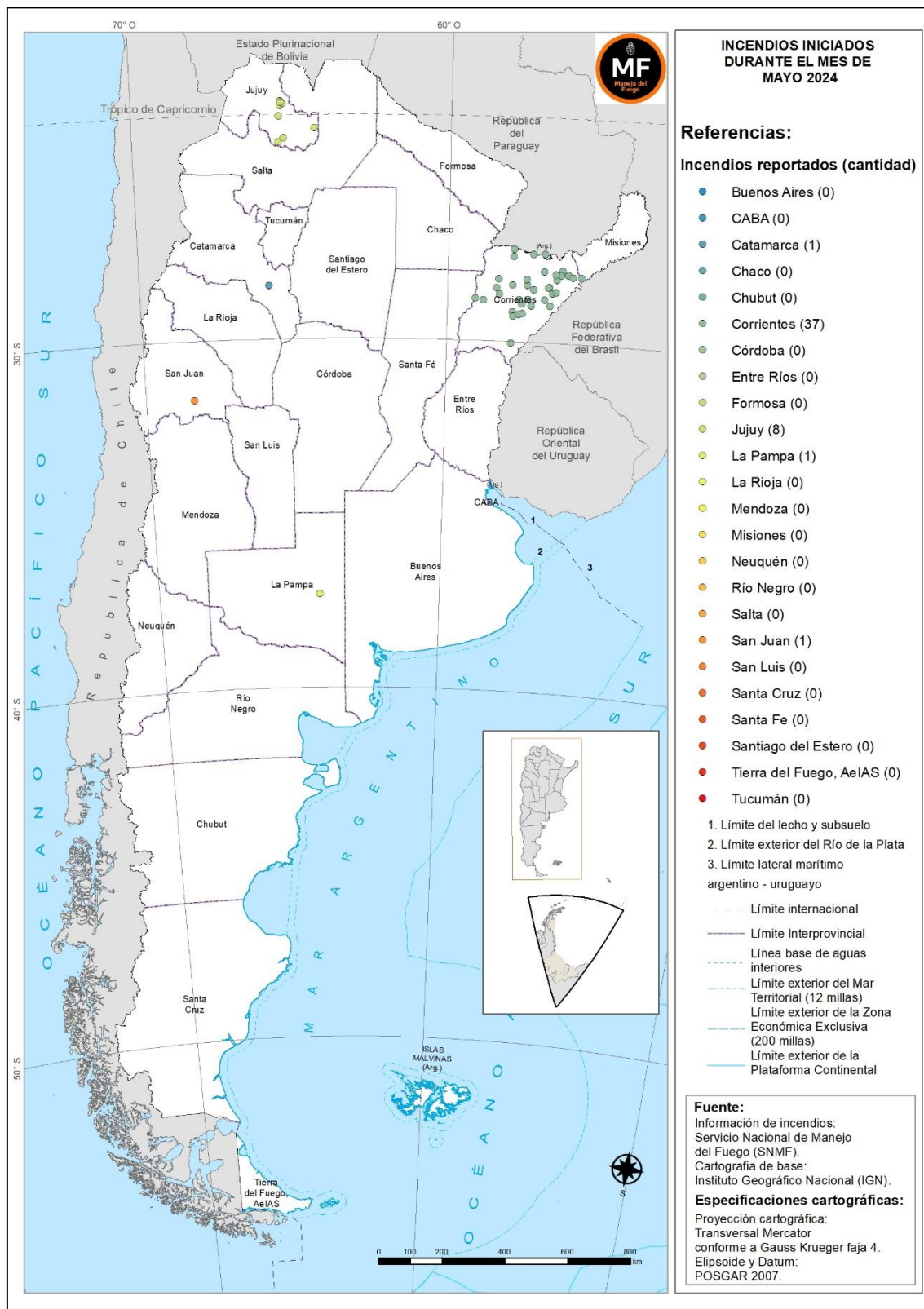
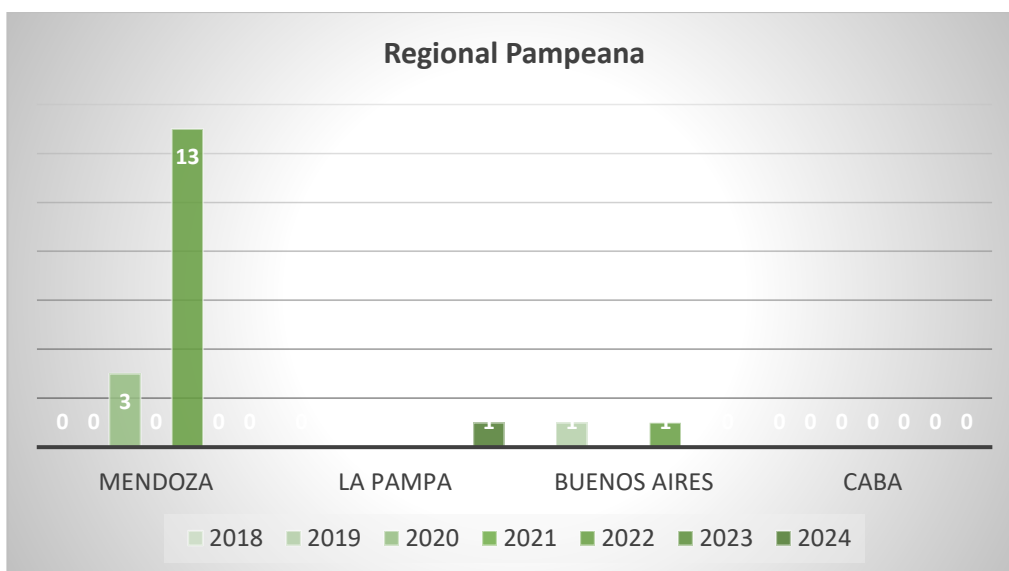
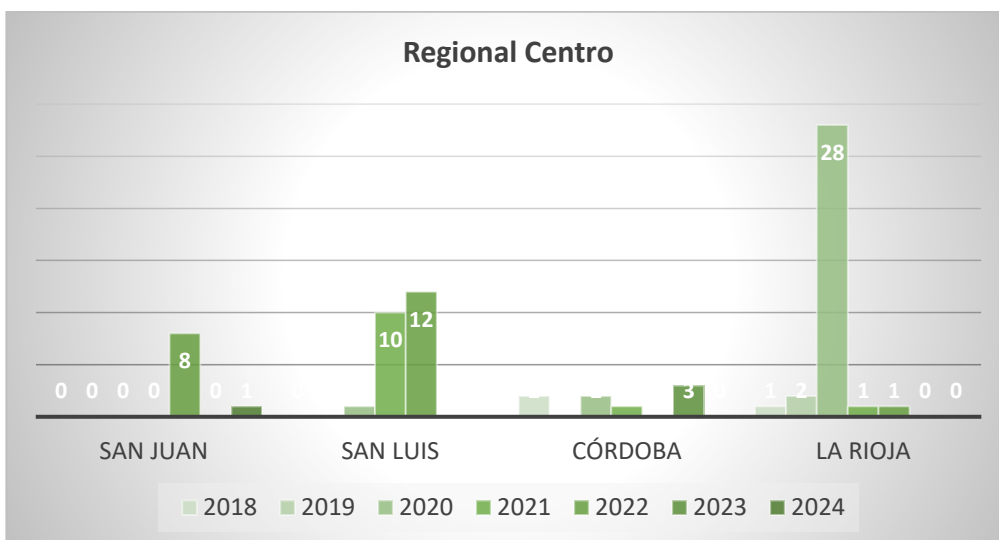
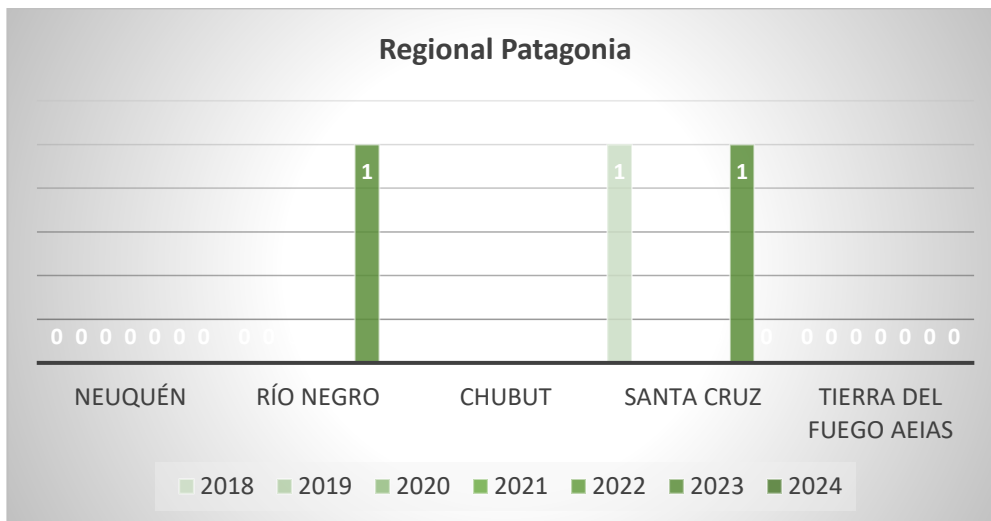


Figura 3: distribución geográfica de los incendios iniciados durante mayo, reportados por el Sistema Federal de Manejo del Fuego (SFMF).



Servicio Nacional de Manejo del fuego



Servicio Nacional de Manejo del fuego

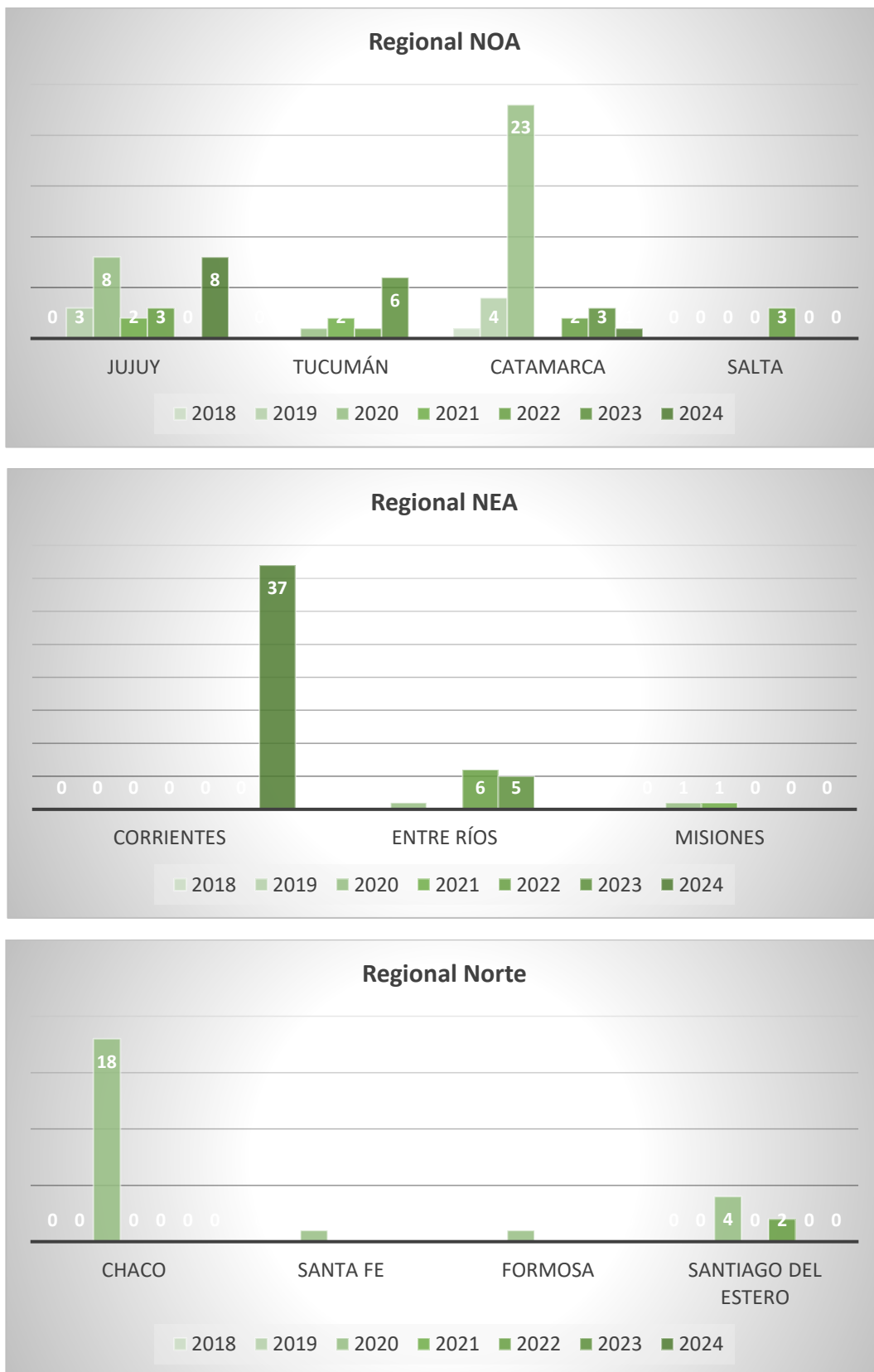


Figura 4: cantidad de incendios reportados para el mes de mayo 2018 – 2024.



Anomalías de ocurrencia de incendios

Del análisis de las anomalías de ocurrencia de incendios reportados en el mes de mayo 2024, respecto a la serie de los últimos seis años, se destaca que, las provincias de La Pampa y Corrientes se encontraron con valores superiores al máximo histórico.

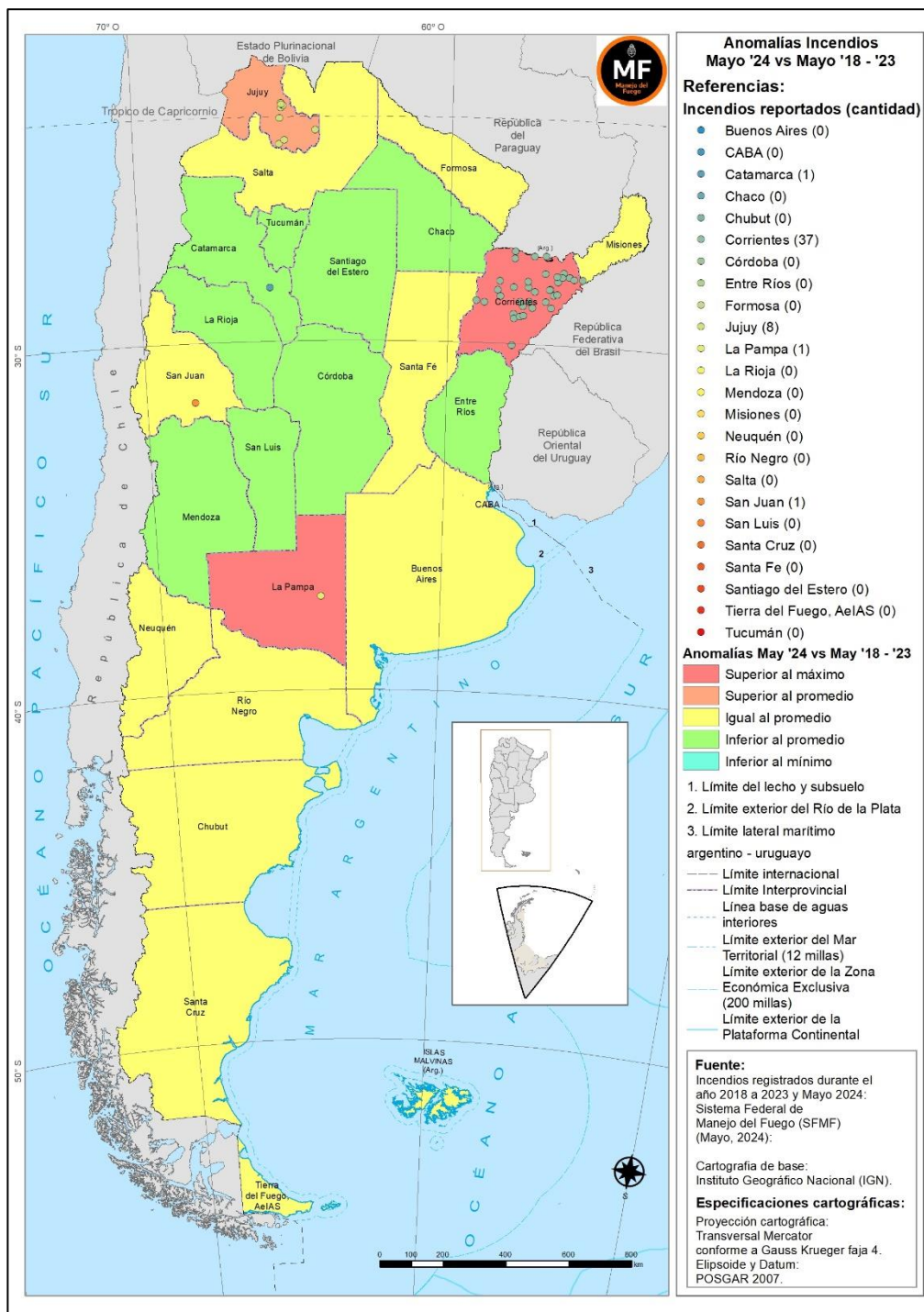


Figura 5: mapa de anomalías de incendios reportados por el SFMF.



Incendios con mayor superficie afectada

Durante el mes de mayo, los incendios reportados con mayor superficie afectada fueron:

- La Paloma, La Pampa, con 133,5 ha. aproximadas (figura 6).
- 905, Corrientes con aproximadamente 541 ha. afectadas. (figura 7).
- 933, Corrientes, que afectó aproximadamente 383 ha. (figura 8).

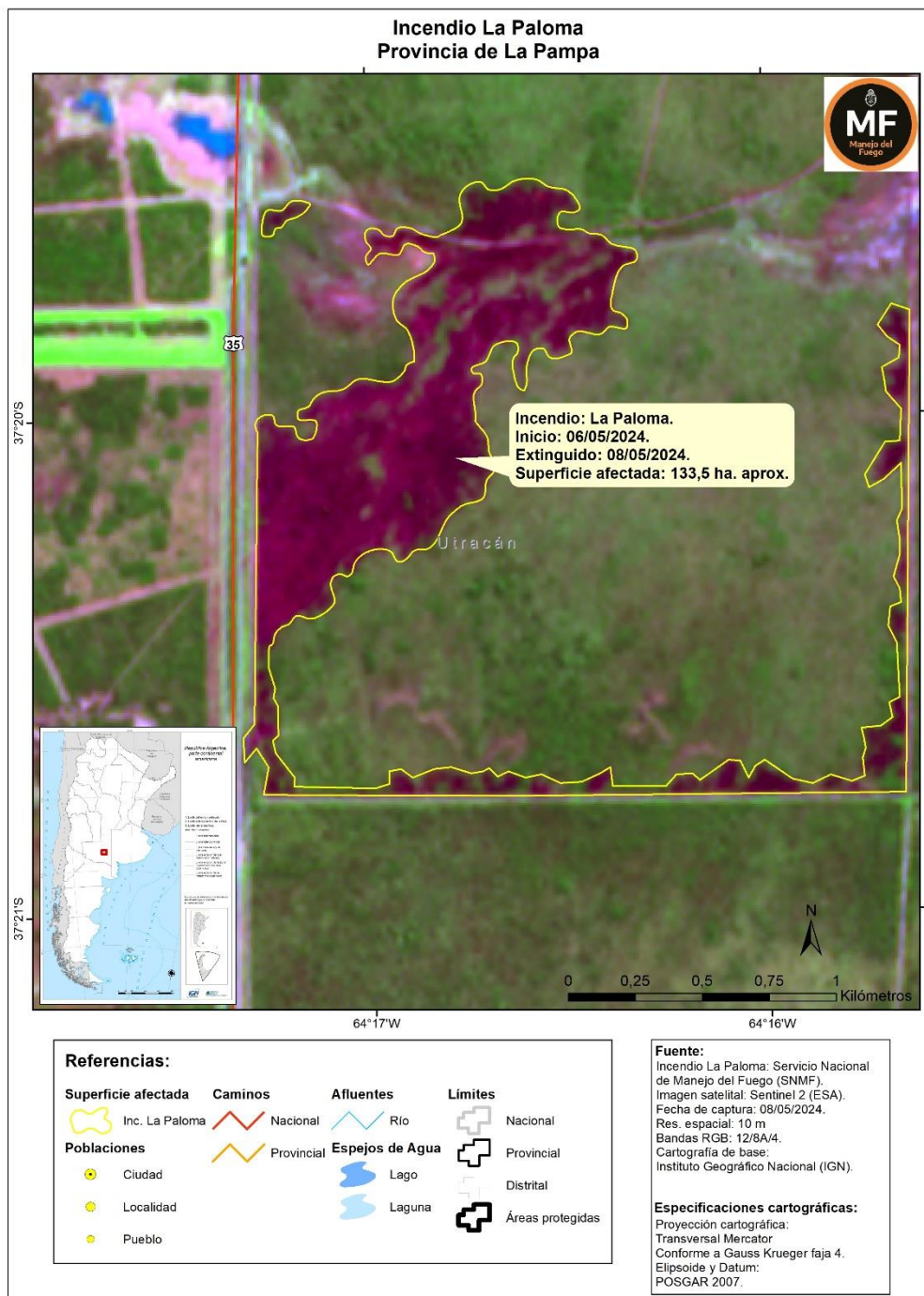


Figura 6: mapa incendio La Paloma; provincia de La Pampa.



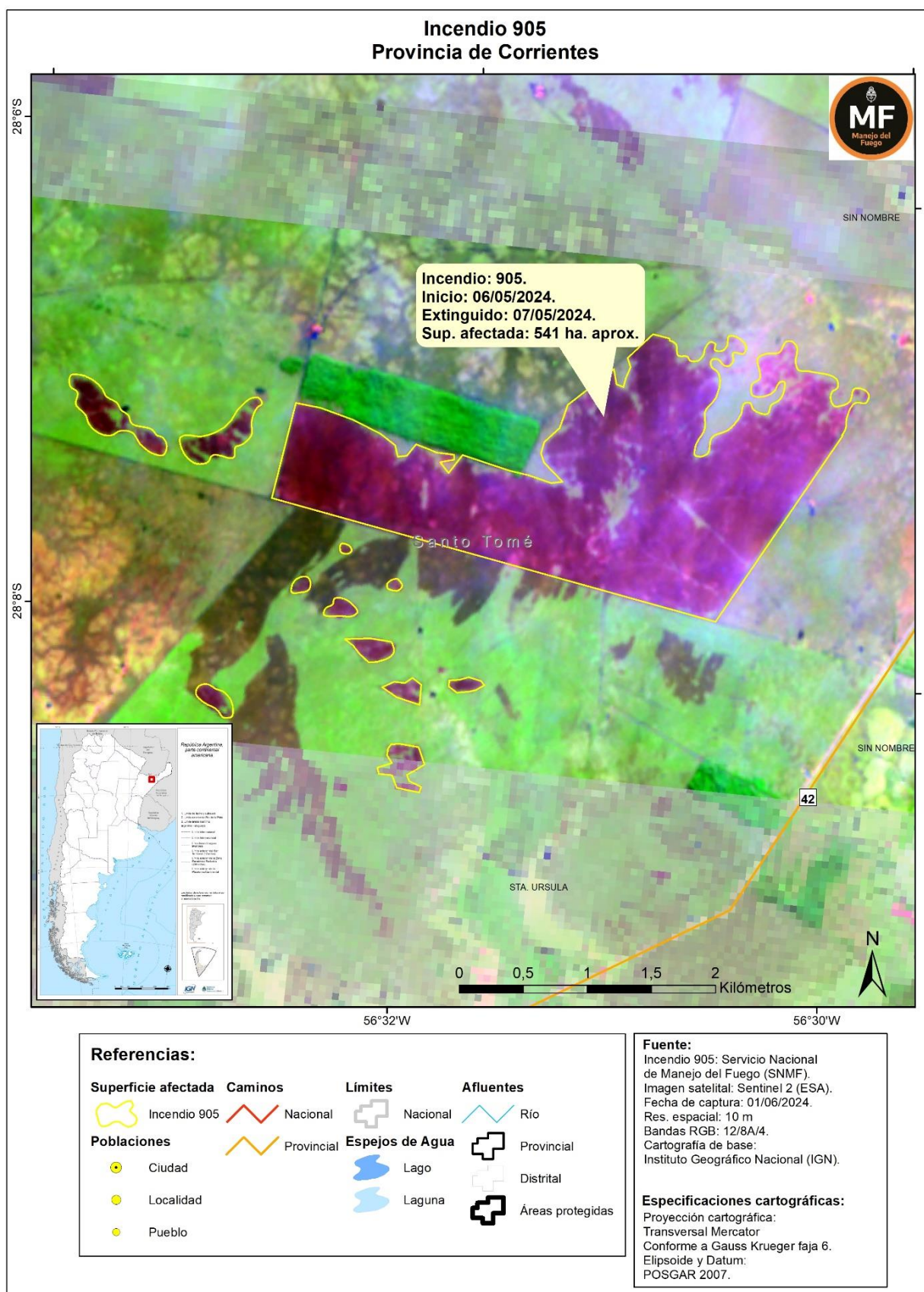


Figura 7: incendio 905, provincia de Corrientes.



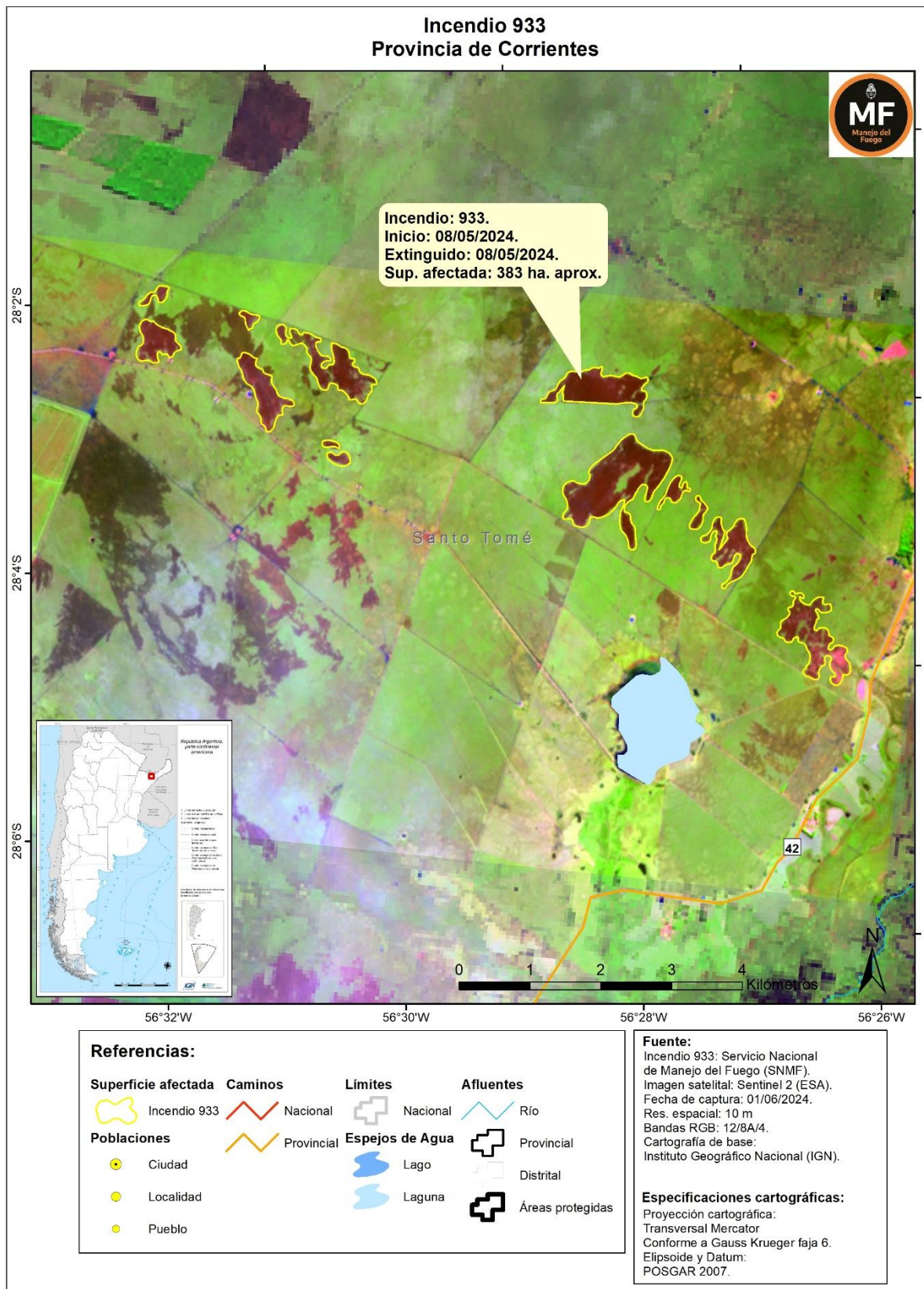


Figura 8: incendio 933, provincia de Corrientes.



Focos de calor VIIRS – SUOMI NPP

Los focos de calor detectados durante el mes de mayo 2024, por el sensor Visible Infrared Imaging Radiometer Suite (VIIRS) a bordo del satélite Suomi National Polar-Orbiting Partnership (Suomi NPP), muestran que las provincias de Neuquén y Chaco fueron las que presentaron la mayor cantidad de focos de calor con una cantidad de 348 y 318 respectivamente (figura 9).

Además, podemos observar los valores actuales de focos de calor en comparación con los valores históricos de la serie marzo 2015 – 2023 por regional (figura 10).

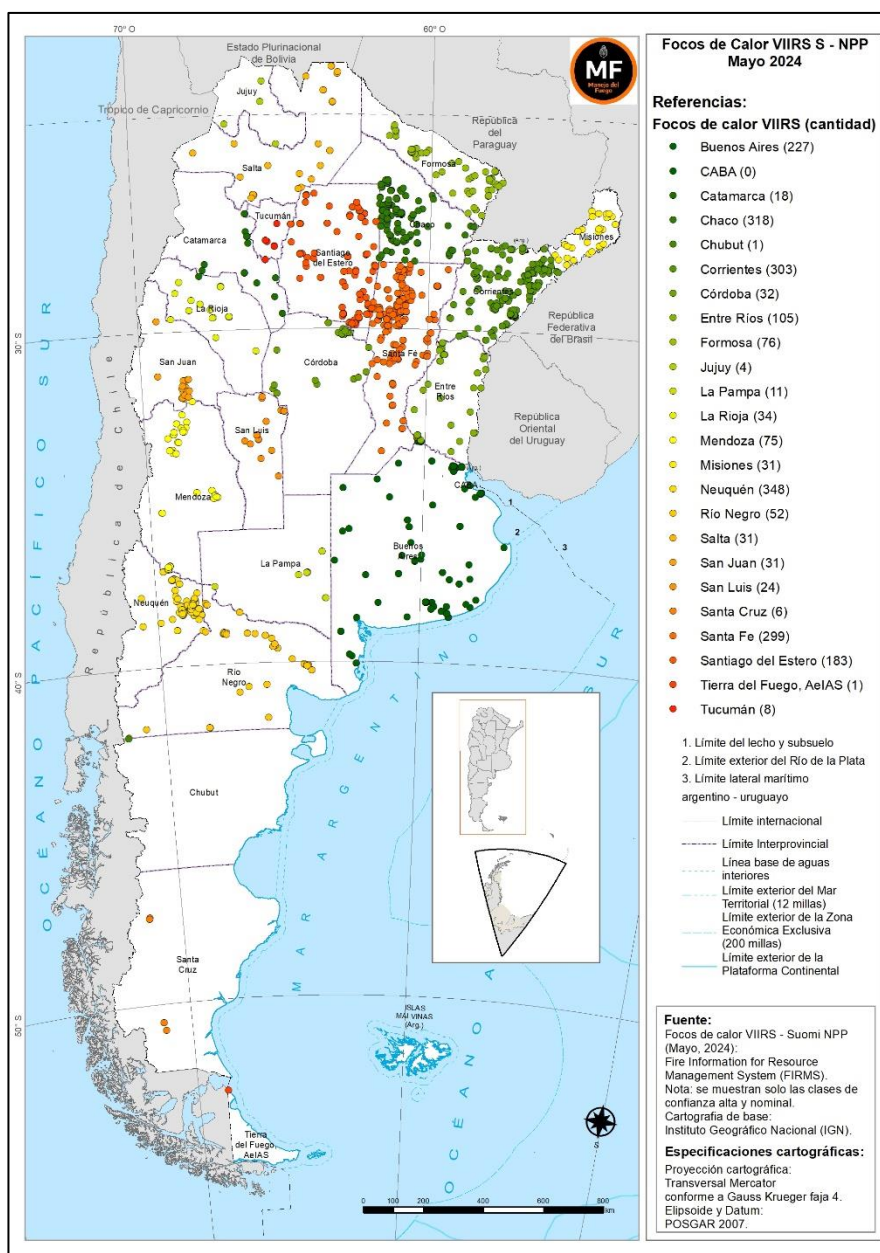
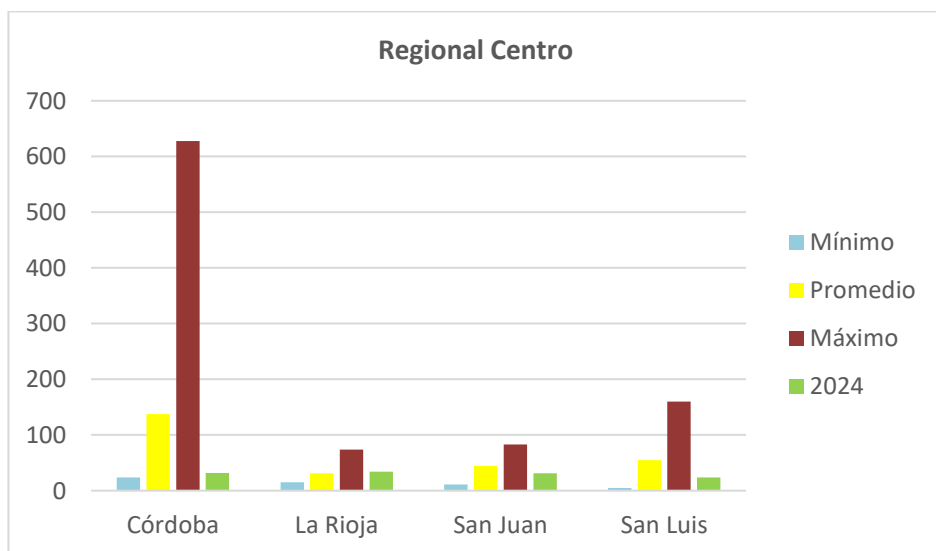
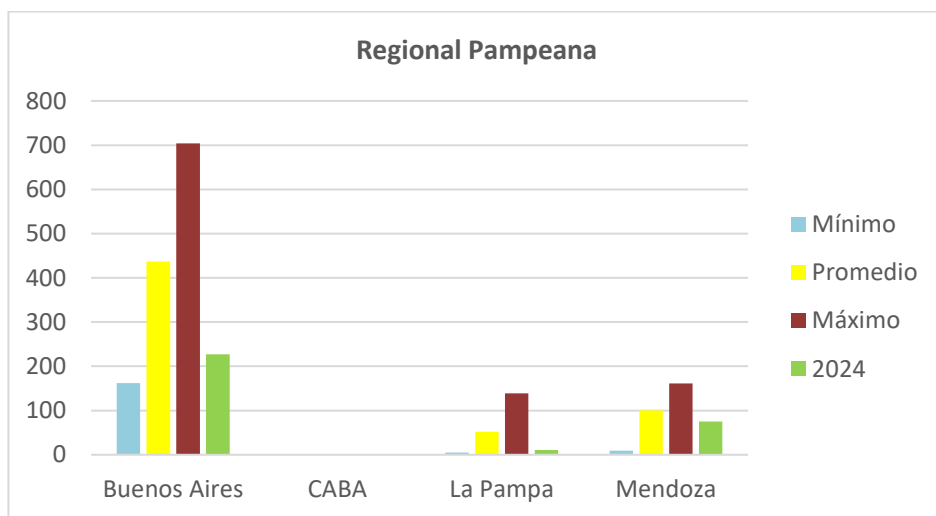
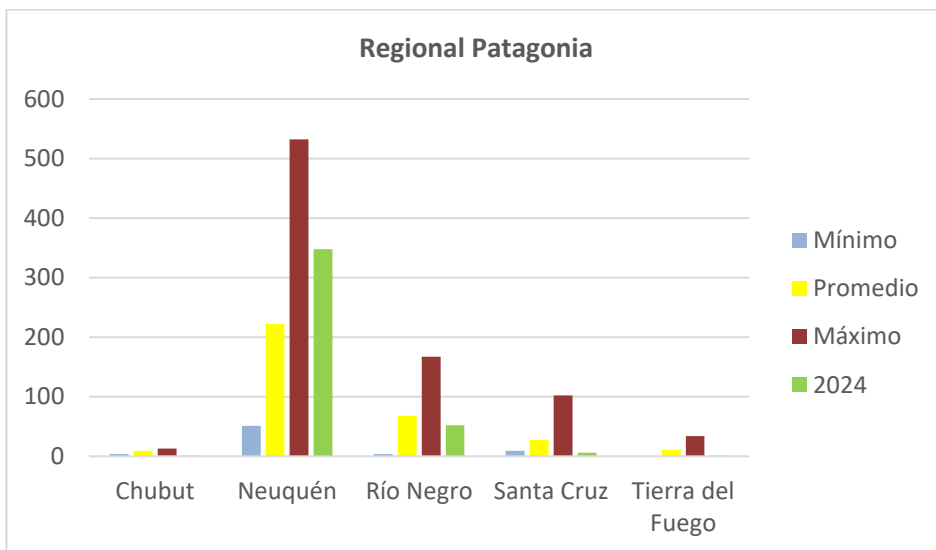


Figura 9: cantidad de focos de calor por jurisdicción. Confiabilidad: alta y nominal.



Servicio Nacional de Manejo del fuego



Servicio Nacional de Manejo del fuego

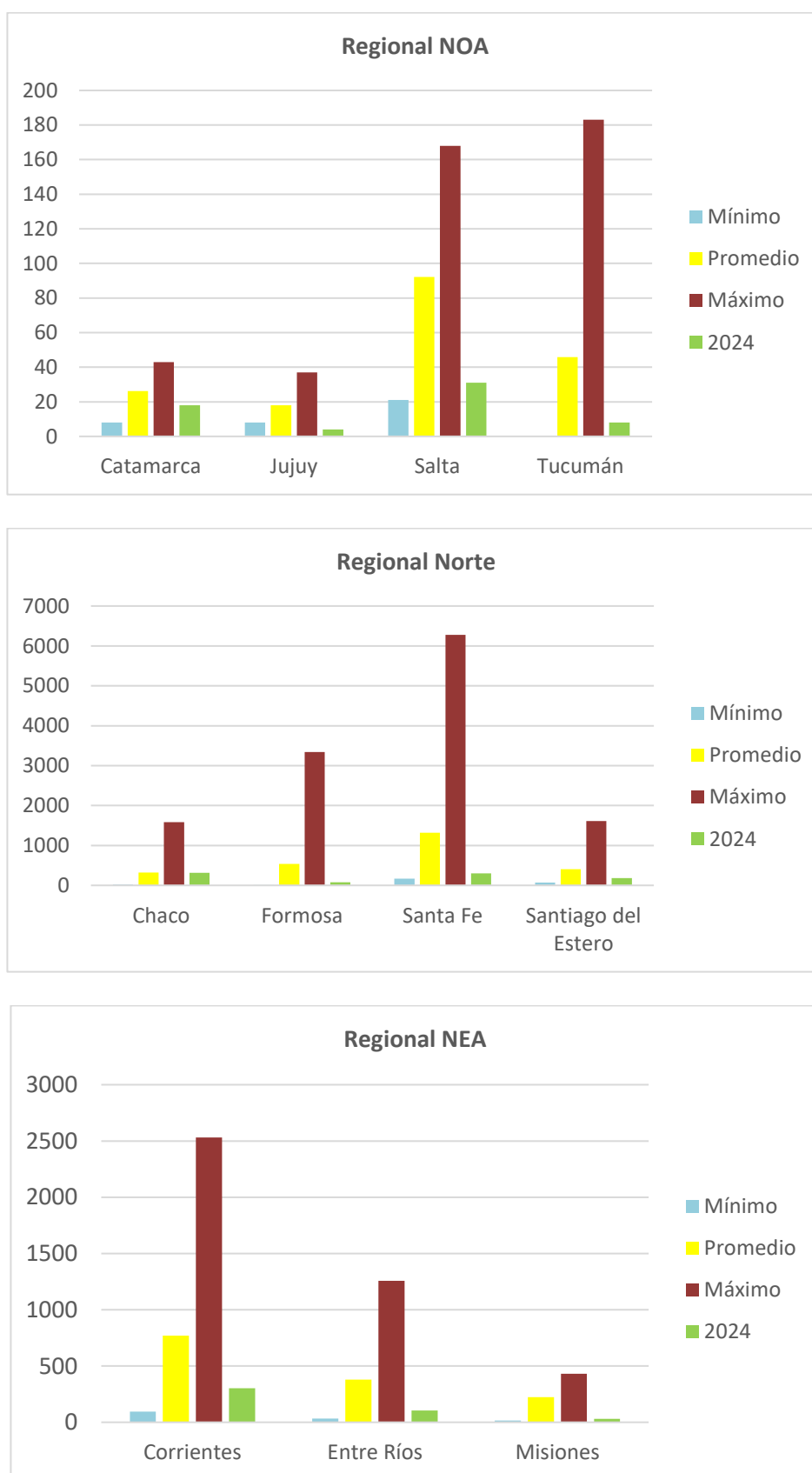


Figura 10: focos de calor por regional, mayo 2024 vs mayo históricos serie 2015 – 2023.



Superficie afectada en el Delta Del Paraná

La superficie afectada en el Delta del Paraná en el mes de mayo fué de aproximadamente 138,5 ha. (figura 11); se midió mediante imágenes satelitales Sentinel 2, de la Agencia Espacial Europea (ESA), con bandas RGB: 12/8/4 de 10 m de resolución espacial y focos de calor VIIRS Suomi – NPP, de Fire Informations for Resource Management System (FIRMS). Se realizó una digitalización a partir de la interpretación visual de las imágenes analizadas.

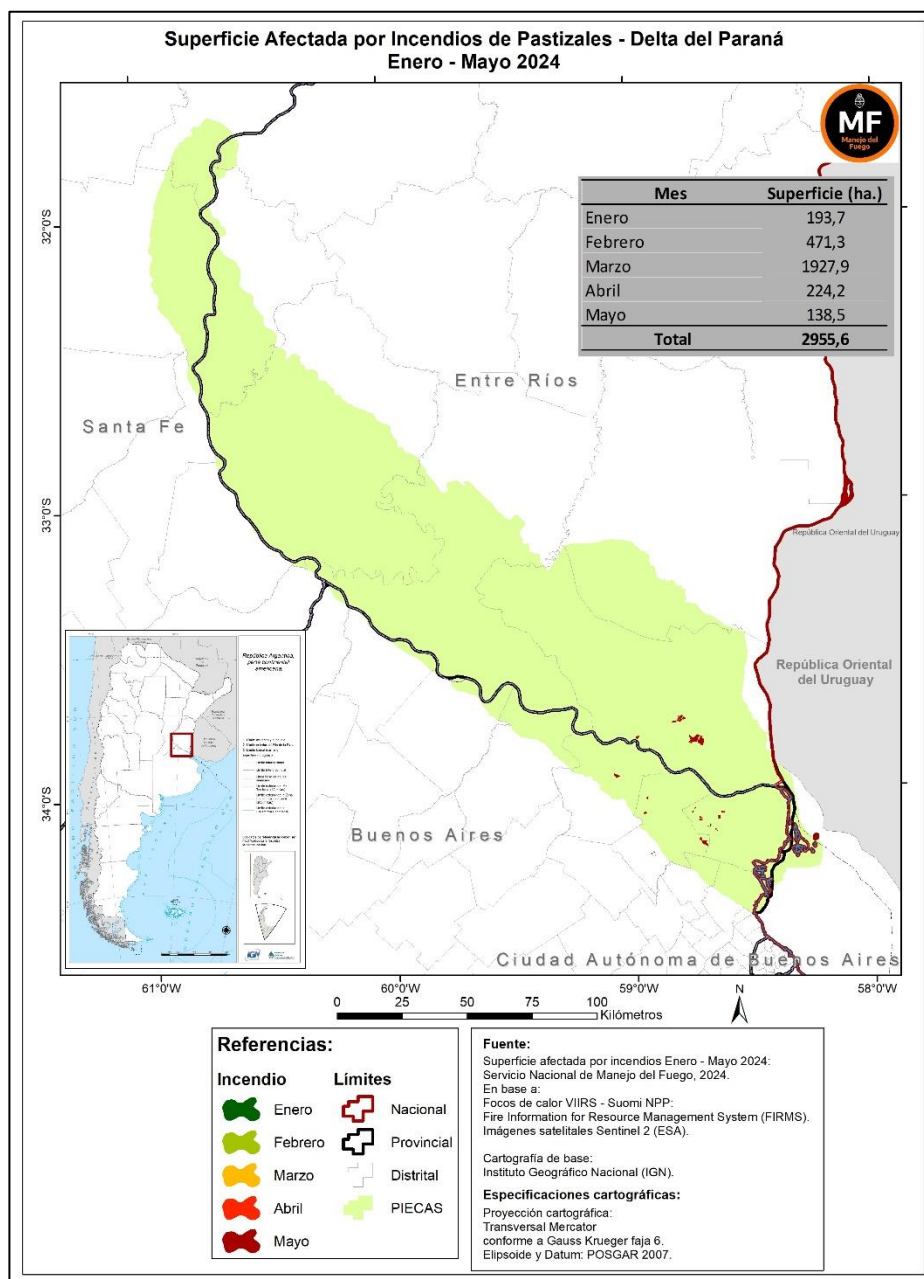


Figura 11: superficie afectada aproximada para mayo 2024 en Delta del Paraná, 138,5 ha.



