

AgroMet

Informe
Agrometeorológico
Mensual



<https://inta.gov.ar/instdeclimayagua>

AGUA

2 [Precipitaciones](#)

6 [En el suelo](#)

TEMPERATURA

9 [Máximas](#)

11 [Mínimas](#)

13 [Eventos extremos](#)

Instituto de Clima y Agua - CIRN

AUTORES

Beget, María Eugenia
D'Acunto, Luciana
Espíndola, Aimé
Gattinoni, Natalia
Ramis, Vanesa
Serritella, Dante Ariel

DIRECTOR del CIRN

Mercuri, Pablo

COLABORADORES

Gusmerotti, Lucas
Oricchio, Patricio
Vallejos, Luis
Red de Observadores de INTA

DISEÑO y REDES

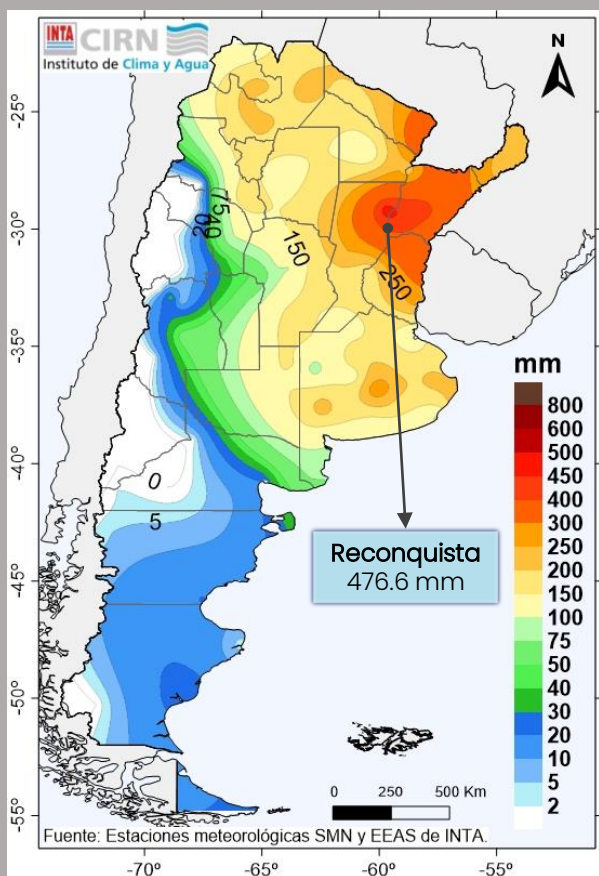
Castañeda, Natalia

COMUNICACIÓN CIRN

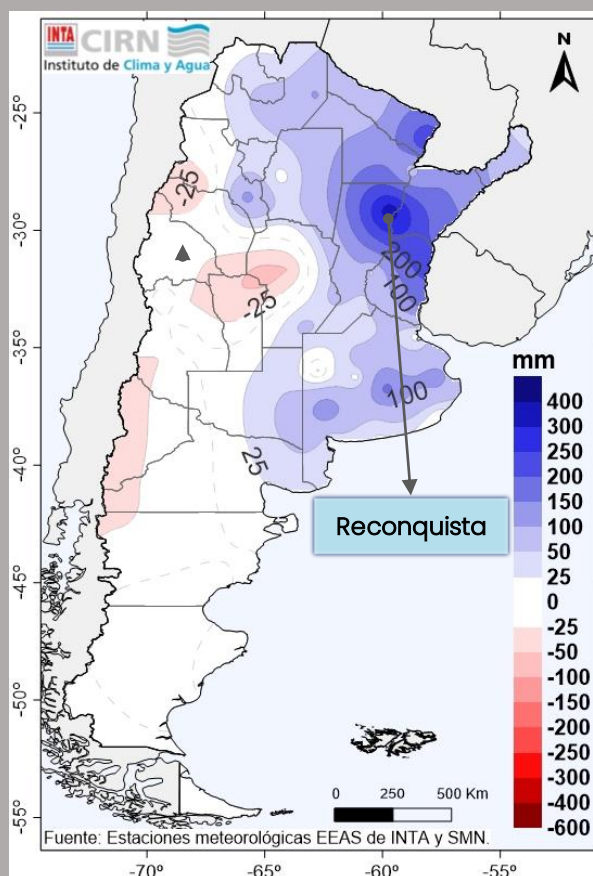
Guerra, Valeria

<https://inta.gov.ar/instdeclimayagua>

Diciembre 2023



Precipitación observada.



Anomalia de la precipitación.

Las lluvias del mes de diciembre resultaron superiores a las normales sobre el centro y este del país con acumulados por encima de los valores históricos. Los principales acumulados se registraron en el extremo noreste del territorio con valores superiores a los 400 mm. Sobre áreas de Cuyo y noreste de Patagonia las precipitaciones registradas fueron inferiores a los promedios históricos, mientras que, en el resto del territorio los escasos eventos registrados fueron normales para la época.

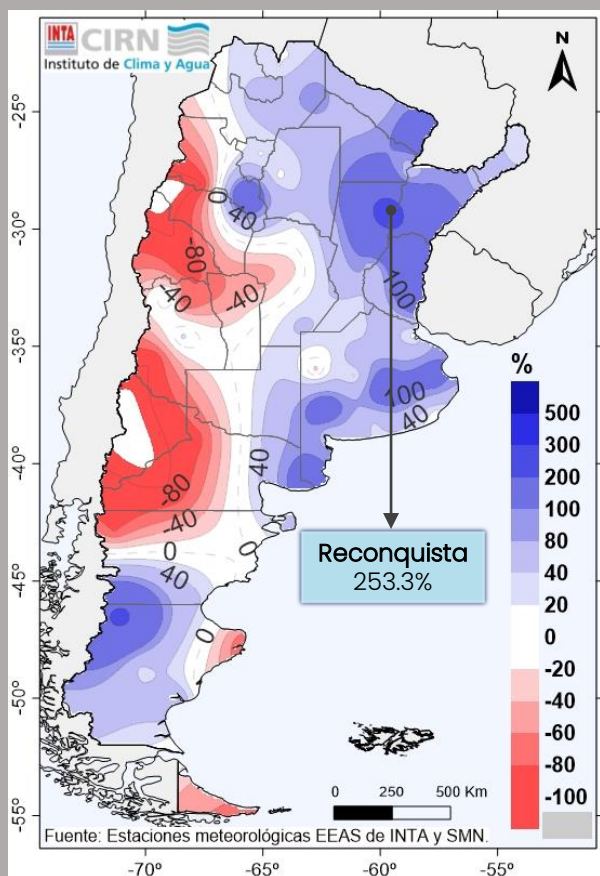
Lluvias Diciembre

Ciudad	Precipitación (mm)
RECONQUISTA-AERO	476.6
MERCEDES-AERO-CTES	435.2
FORMOSA-AERO	400.7
CONCORDIA-AERO	359.7
MONTE CASEROS-AERO	306.4
POSADAS-AERO	292.0

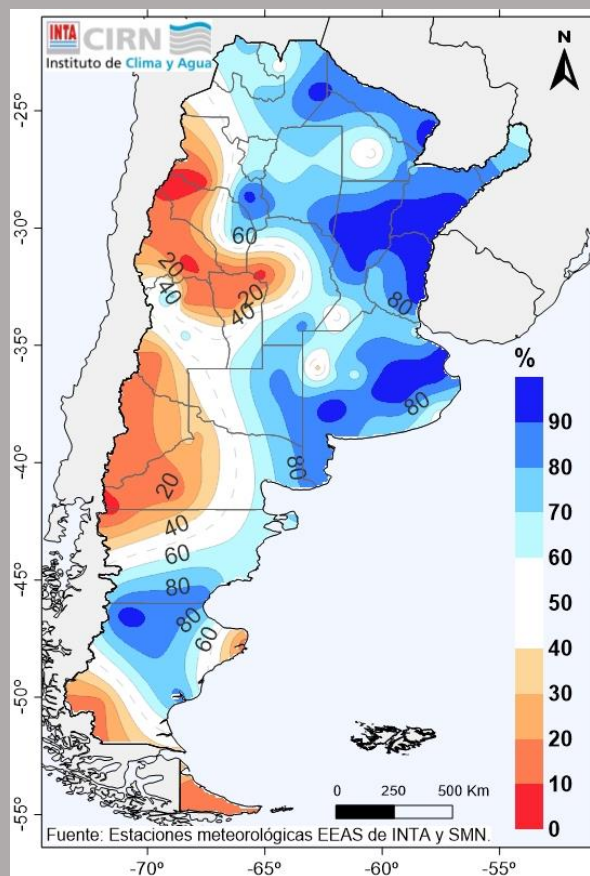
Anomalías destacadas

Ciudad	Precipitación (mm)	Anomalia (mm)
RECONQUISTA-AERO	476.6	341.7
FORMOSA-AERO	400.7	244.7
CONCORDIA-AERO	359.7	237.9
VILLA DOLORES-AERO	51.6	-61.1
PILAR-AERO	97.7	-49.2
SAN LUIS-AERO	56.2	-47.5

Diciembre 2023



Anomalia de precipitación.



Deciles porcentuales de precipitación.

En términos porcentuales, en gran parte del centro, este y sudoeste del territorio el mes finalizó con acumulados entre 40 y 250 % por encima de los valores históricos y resultó comparable con el 80 % de los diciembres más húmedos.

Por el contrario, los eventos de lluvias registrados en Cuyo, el noroeste de Patagonia y Tierra de Fuego fueron entre 40 y 100% por debajo del promedio y resultaron comparables con el 20 y 40 % de los diciembres más secos.

Anomalías porcentuales destacadas

Ciudad	Precipitación (mm)	Anomalia (%)
RECONQUISTA-AERO	476.6	253.3
PERITO MORENO-S.Cruz	15.0	232.3
CONCORDIA-AERO	359.7	195.2
CATAMARCA-AERO II	183.0	189.4
GALEGUAYCHU-AERO	277.5	164.3
AZUL-AERO	274.8	160.5

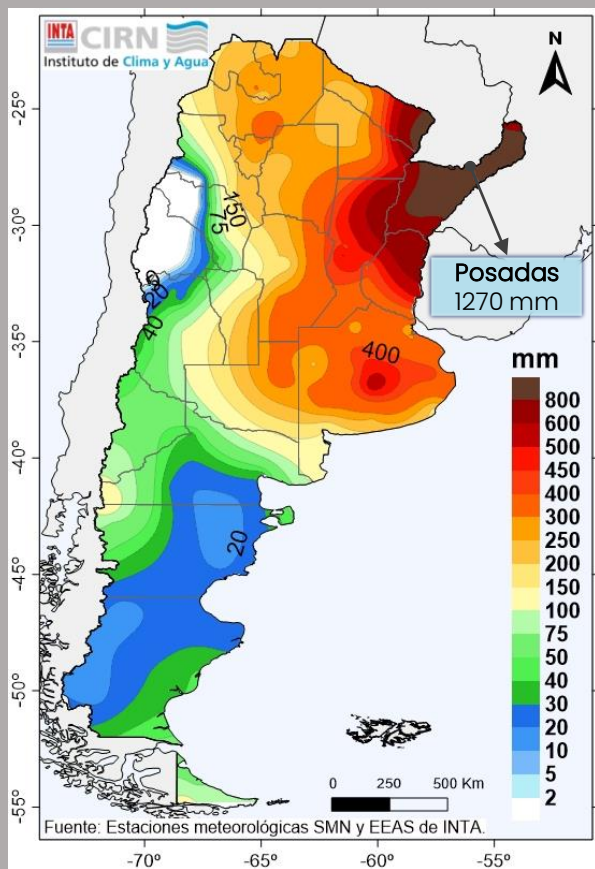
Ciudad	Precipitación (mm)	Anomalia (%)
JACHAL-S.Juan	0.0	-100.0
SAN JUAN-AERO II	0.0	-100.0
TINOGASTA-Catamarcc	0.0	-100.0
MALARGUE-Mendoza	0.4	-98.5
CIPOLLETTI II R.Negro	0.2	-98.4
EL BOLSON-AERO-Rio Ne	1.7	-96.3

<http://siga.inta.gob.ar>

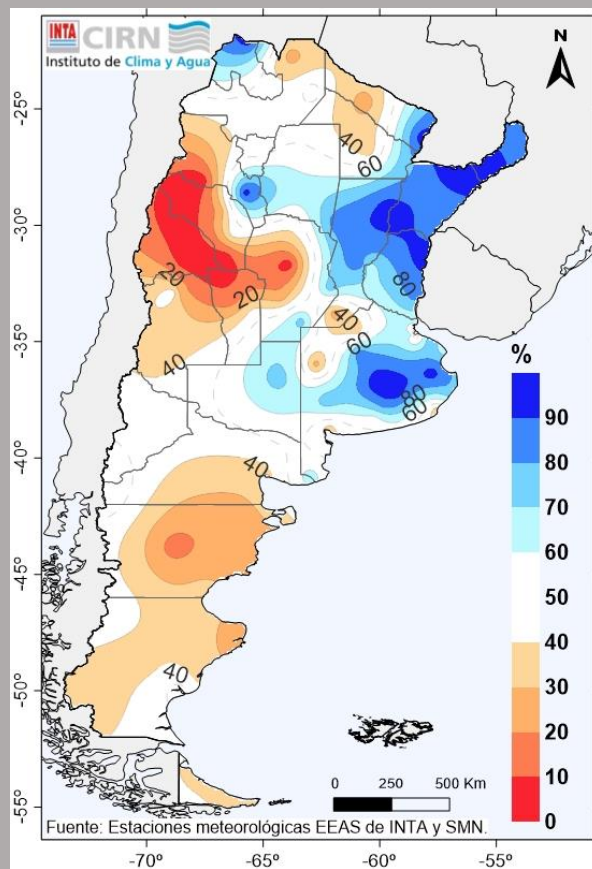
[Volver al índice](#)

Trimestre Octubre - Diciembre 2023

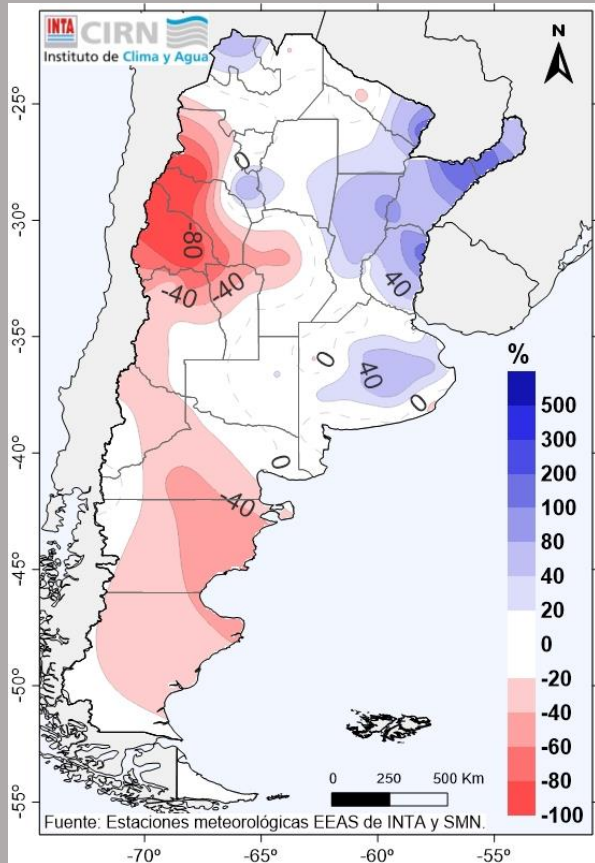
Precipitación trimestral (mm)



Deciles de precipitación



Anomalía de la precipitación (%)



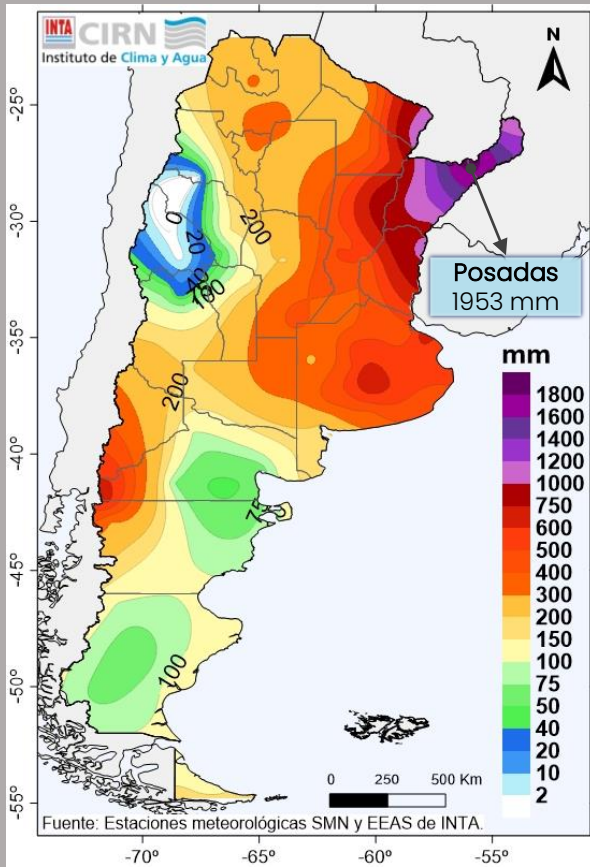
Durante el último trimestre las principales lluvias acumuladas se registraron en el este argentino. Particularmente, los acumulados superaron los 800 mm. en Corrientes. Misiones y Formosa (este). Estos casos resultaron en hasta un 200% por encima de los promedios históricos. La mitad de la lluvia acumulada en el trimestre, en estas provincias, se registró en el mes de diciembre.

Sobre Cuyo y Patagonia continuó el patrón deficitario con lluvias entre un 40 y 80% por debajo de los promedios históricos. En áreas de estas regiones, el trimestre resultó comparable al 10% de los trimestres más secos.

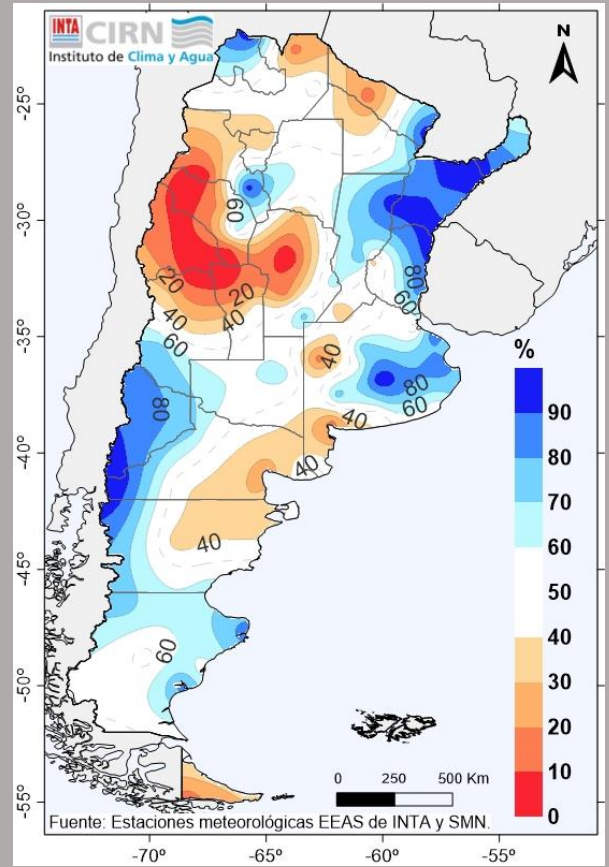
PRECIPITACIONES

Semestre Julio - Diciembre 2023

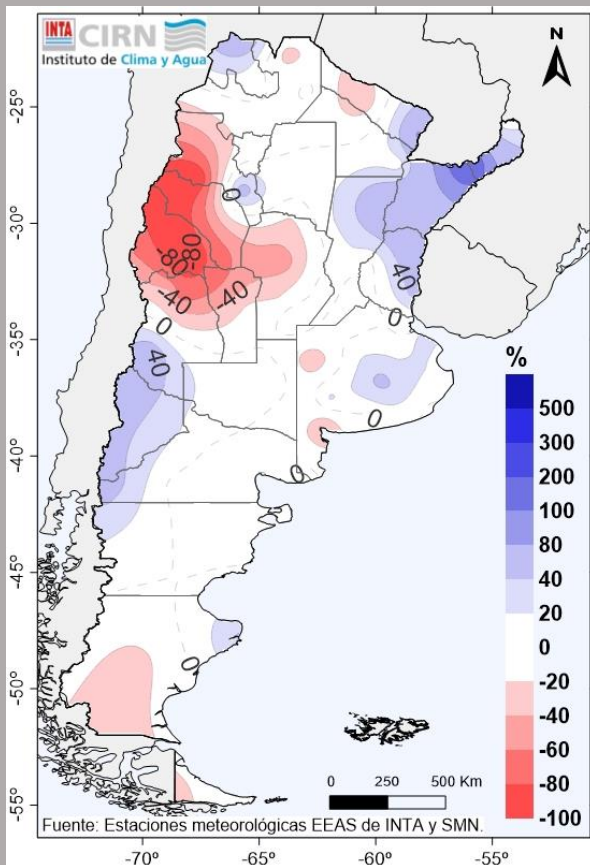
Precipitación semestral (mm)



Deciles de precipitación



Anomalía de la precipitación (%)



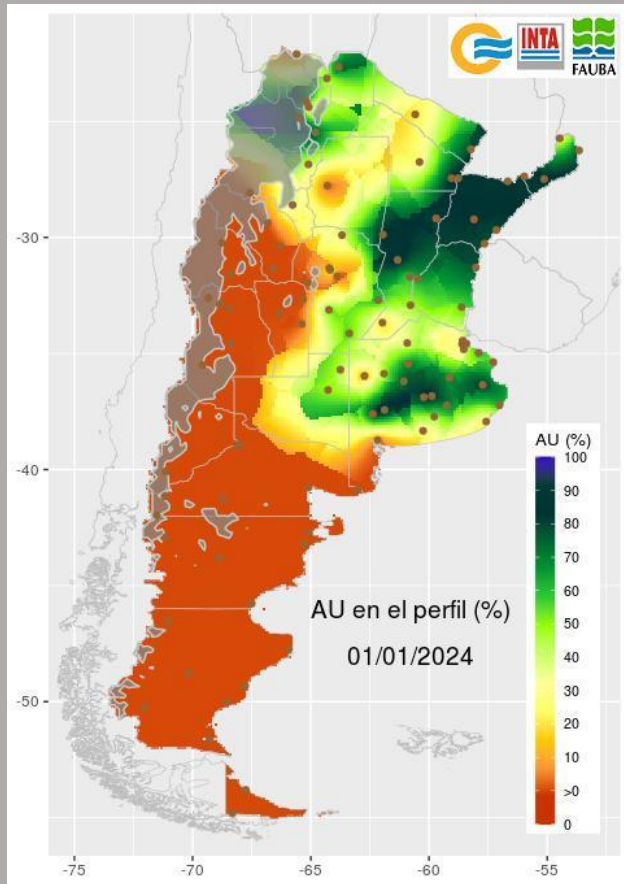
Las lluvias registradas durante el último semestre fueron superiores a los 800mm sobre el este del país, con máximos sobre el extremo noreste. Estos acumulados resultaron por encima de los valores históricos sobre Corrientes, Misiones, Entre Ríos, Formosa (este), Santa Fe (noreste), Buenos Aires (centro), Jujuy (norte) y Patagonia (noroeste y sudeste).

Por el contrario, sobre Cuyo y Patagonia (sur) las lluvias se encontraron por debajo de los valores normales y el semestre resultó comparable al 10 % de los semestres más secos.

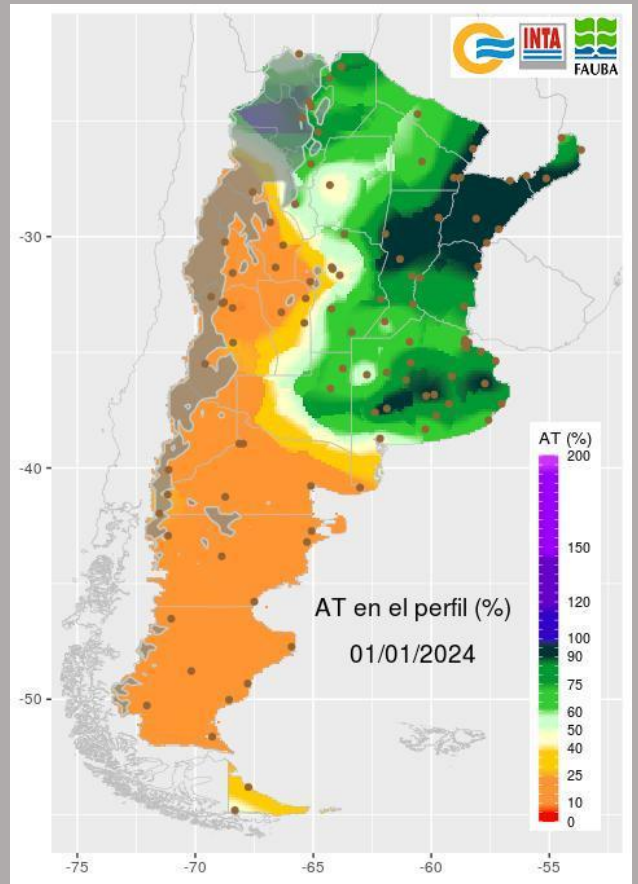
<http://sepa.inta.gob.ar>

[Volver al índice](#)

31 de diciembre



Agua útil en el perfil (%).



Agua útil en el perfil (%).

El mes de diciembre culminó con un porcentaje de agua útil en el perfil (1 m) superiores al 50 % en gran parte del este del país (modelo BHOA). En áreas de las regiones del NEA (centro y este) y Pampeana (este y centro) se observaron valores entre 50 % y 80 % de agua útil en el perfil y fueron los máximos valores observados para el país.

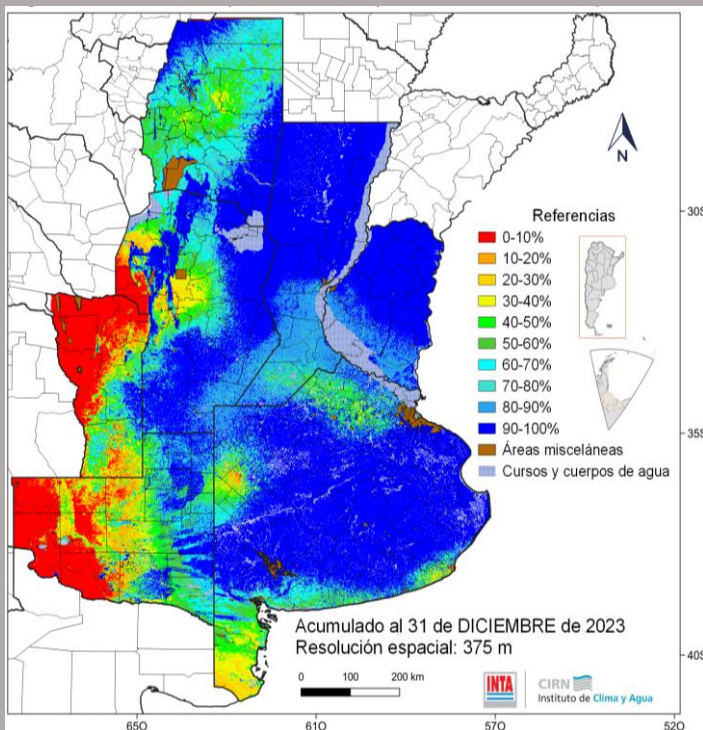
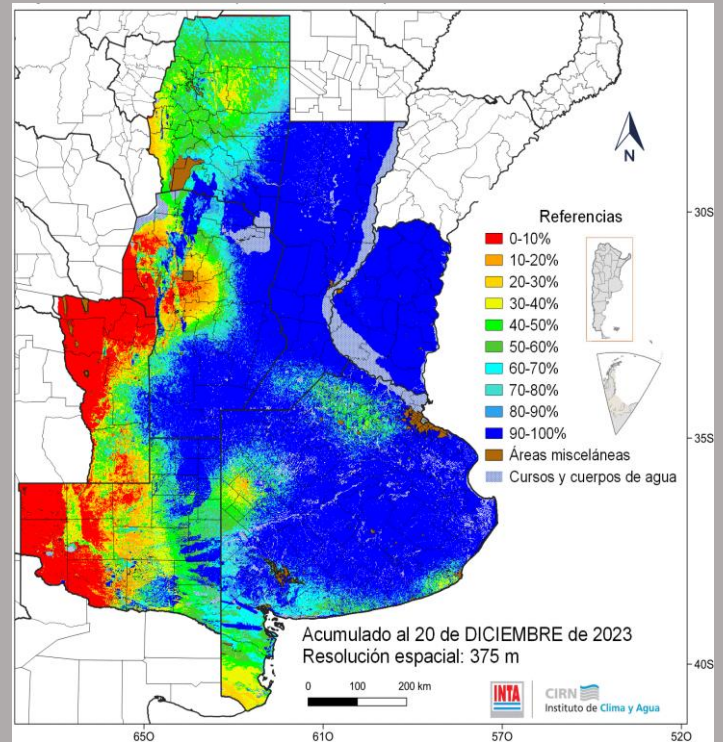
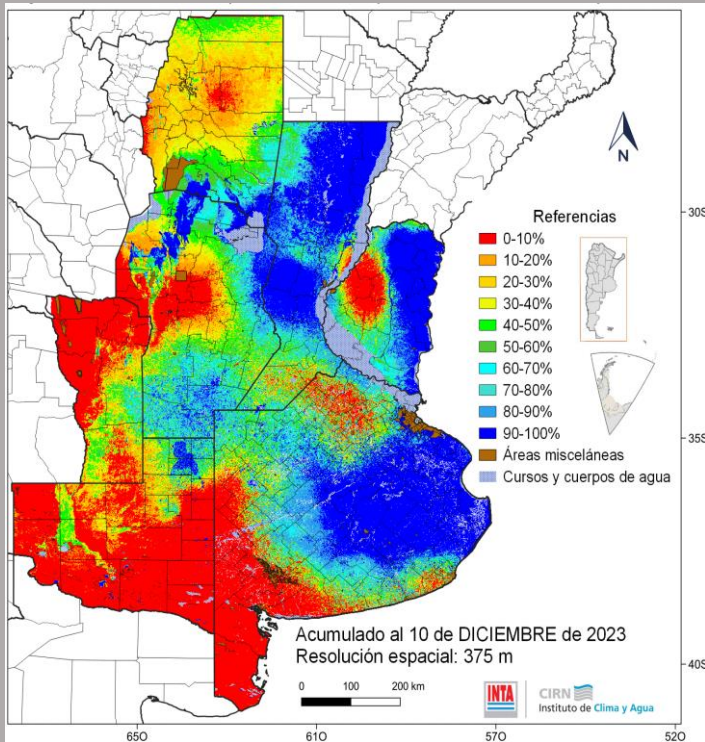
En cuanto al agua total en el perfil, se estima un porcentaje superior al 75 % en gran parte del país, mientras que en el centro-oeste y en Patagonia es inferior al 30 %.

Debido a que el BHOA es un modelo, y que como todo modelo es una representación simplificada de la situación real, podría no representar adecuadamente la condición hídrica en algunos puntos del país.

El balance de agua en el suelo se calcula para regiones cuya altura es inferior a los 1.000 m.s.n.m, debido a la escasez de información que hay en regiones montañosas.

Fuentes: Cátedra de Climatología y Fenología Agrícola. Convenio de Cooperación Académica INTA - FAUBA

Diciembre 2023

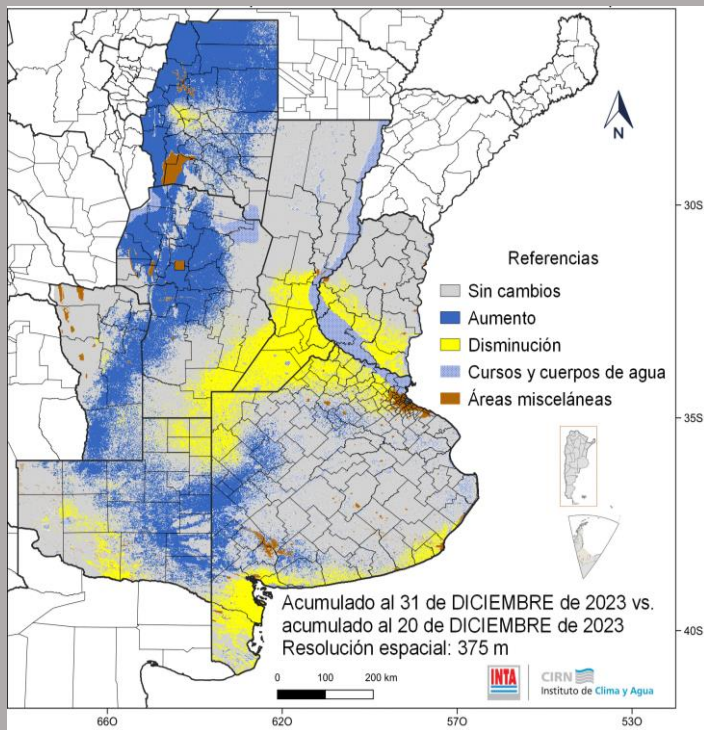
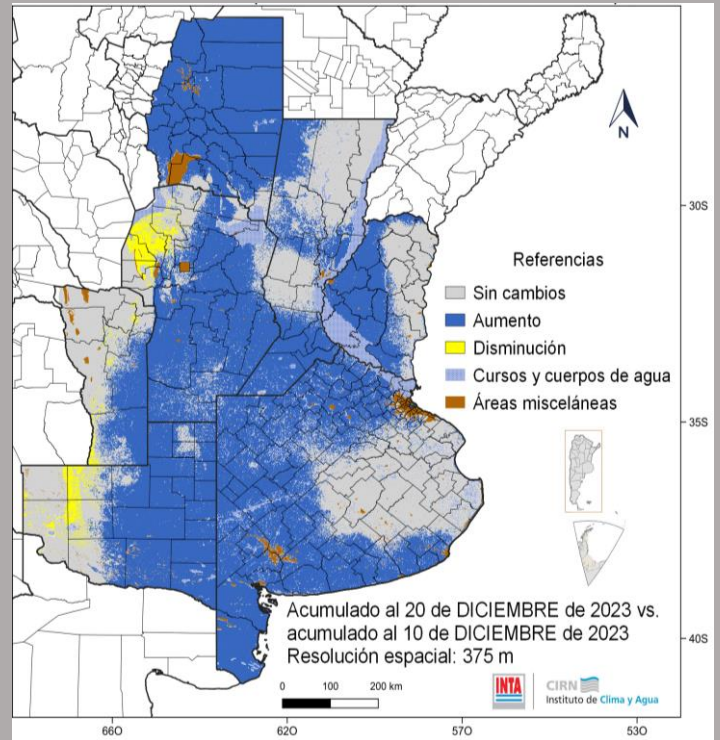
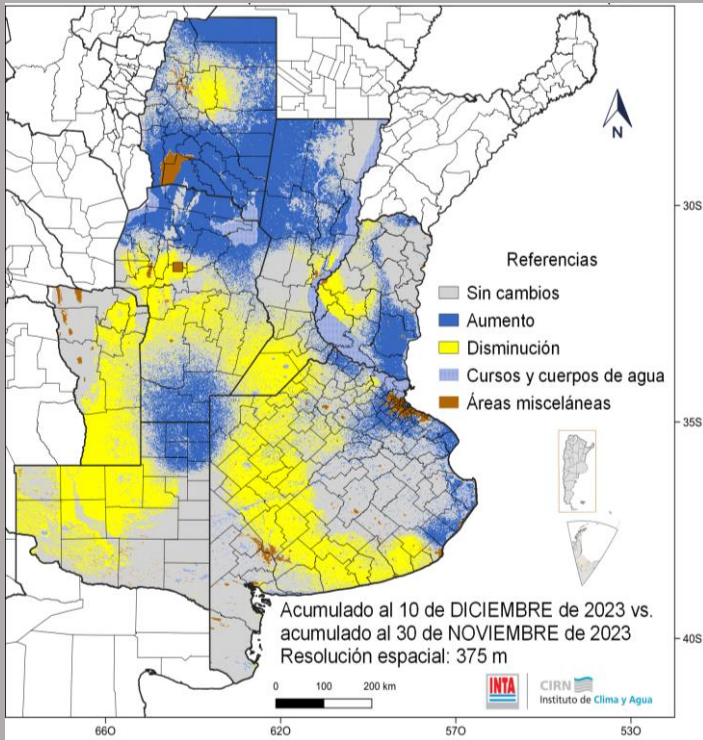


Agua en el suelo con respecto al máximo posible (%) hasta 1m.

Las estimaciones del balance hidrológico de INTA muestra el contenido de agua útil entre un 50 % y 90 % de la máxima capacidad posible en las provincias de Santiago del Estero (noroeste y sudeste), Córdoba (este), Santa Fe, Entre Ríos y Buenos Aires (centro y norte). En particular, durante la segunda y tercera década del mes se expandieron las áreas donde el contenido hídrico rondó el 90 %.

El modelo estima el contenido de agua útil del suelo con respecto a su máxima capacidad de retención dependiendo de las condiciones edáficas y climáticas. Es importante destacar que el producto se encuentra en desarrollo y en fase experimental y puede ser consultado en <http://sepa.inta.gov.ar/productos/>

Diciembre 2023



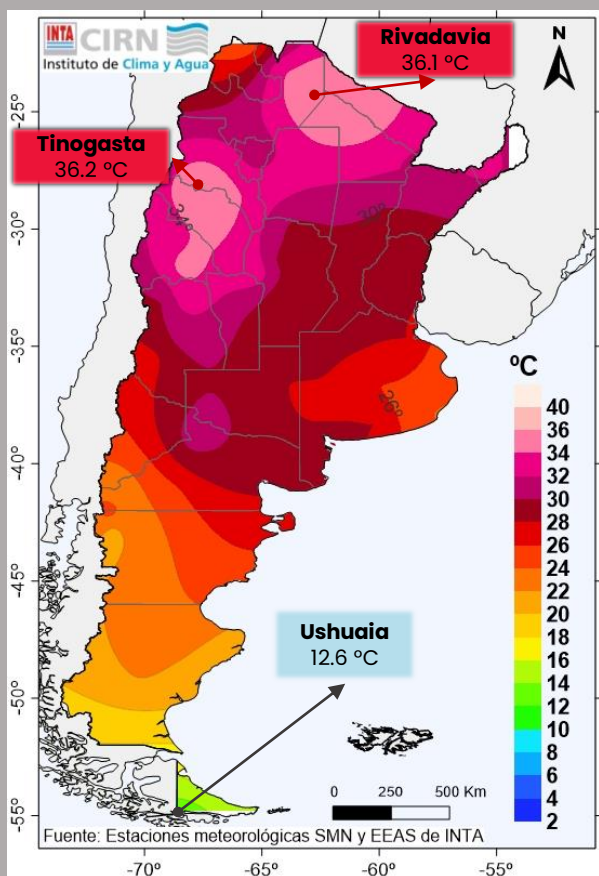
Variación en el agua en el suelo (%) con respecto a los 10 días previos.

La variación del contenido de agua útil en el suelo entre décadas del mes muestra que durante la segunda década se estimó un aumento en el contenido de agua útil en gran parte de la región informada.

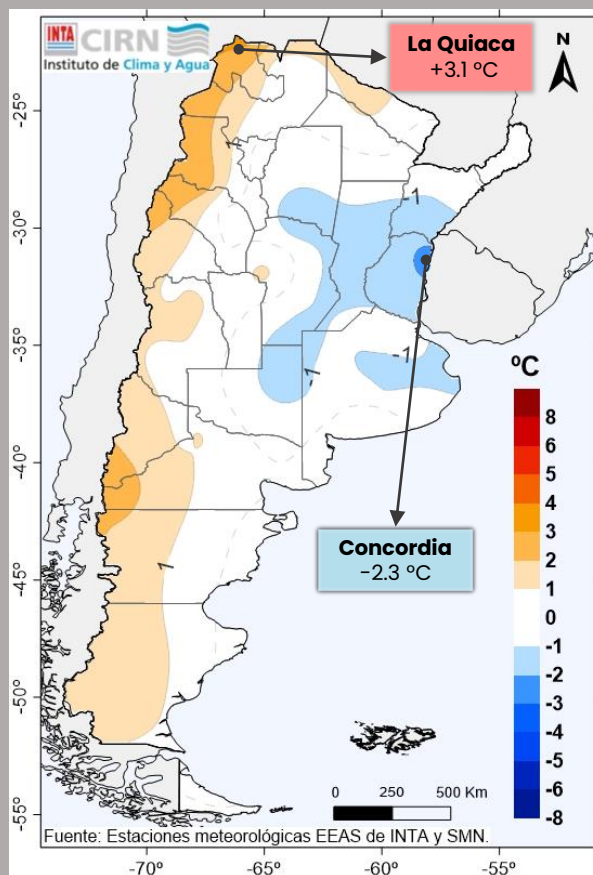
Mientras que, durante la tercera década se observa una disminución en el contenido de agua útil en la región núcleo agrícola, aumentos en Córdoba (oeste), Santiago del Estero, San Luis (este), Buenos Aires (oeste) y La Pampa (este) y sin cambios en el resto.

El modelo estima el contenido de agua útil del suelo con respecto a su máxima capacidad de retención dependiendo de las condiciones edáficas y climáticas. Es importante destacar que el producto se encuentra en desarrollo y en fase experimental y puede ser consultado en <http://sepa.inta.gov.ar/productos/>

Diciembre 2023



Temperaturas máximas medias.



Anomalías de las temperaturas máximas medias.

Durante el mes de diciembre, las temperaturas máximas medias más altas del mes se registraron en Catamarca con 36.2°C y en Rivadavia con 36.1°C. Mientras que el valor más bajo fue en Ushuaia con 12.6°C.

Los valores de temperaturas resultaron más cálidos para el mes sobre la porción oeste del territorio, con los mayores valores en el extremo noroeste. Por el contrario, en áreas del centro-este del país los valores registrados fueron hasta 2°C más fríos que los esperados climatológicamente.

Anomalías más cálidas

Ciudad	Temperatura (°C)	Anomalía (°C)
LA QUIACA	23.7	3.1
TINOGASTA-Catamarca	36.2	2.7
BARILOCHE-R.NEGRO-SM	22.2	2.5
EL BOLSON-AERO-Río Negro	25.0	2.3
ESQUEL-Chubut	21.5	1.9
GOBERNADOR GREGORES	22.5	1.8

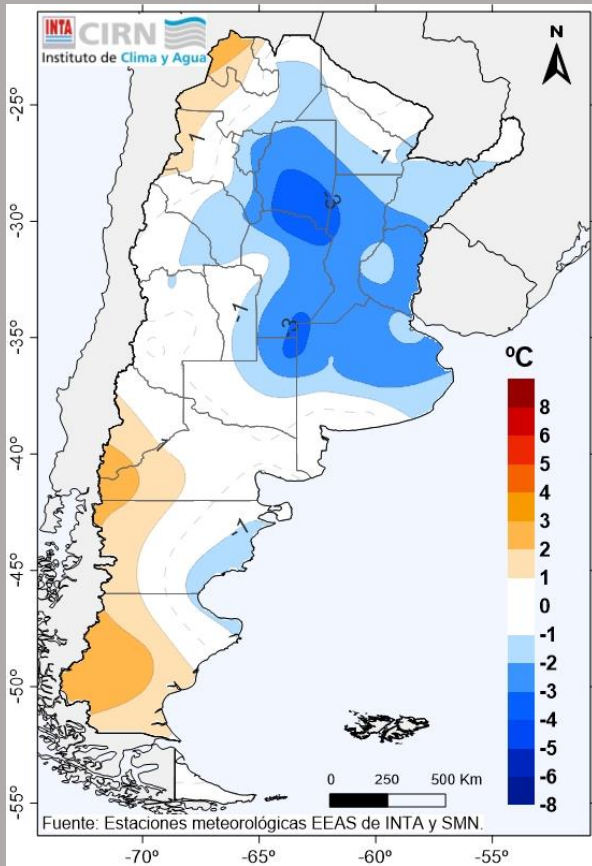
Anomalías más frías

Ciudad	Temperatura (°C)	Anomalía (°C)
CONCORDIA-AERO	28.3	-2.3
GUALEGUAYCHU-AERO	28.2	-1.7
MONTE CASEROS-AERO	29.3	-1.7
GENERAL PICO-AERO	28.2	-1.6
SANTA ROSA-AERO	28.1	-1.6
V.MARIA DEL RIO SECO-AI	29.6	-1.6

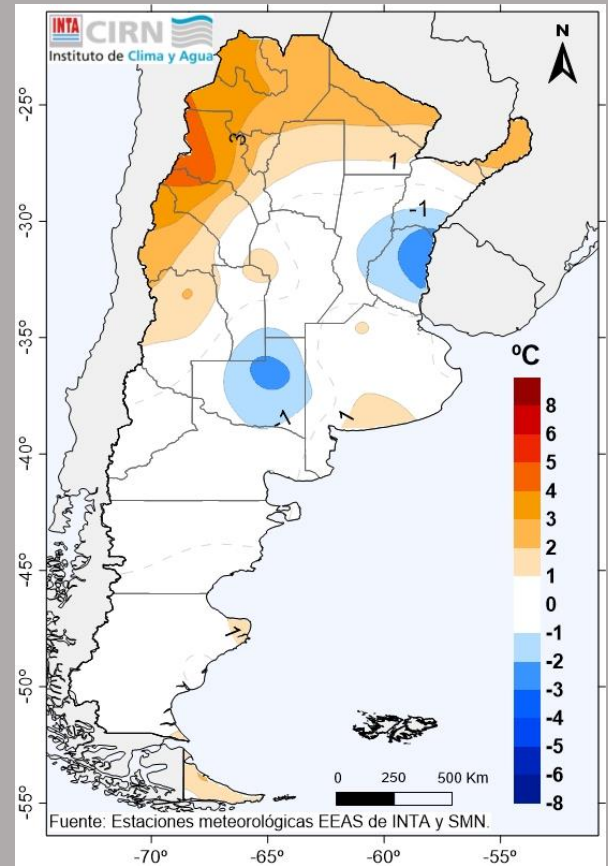
<http://siga.inta.gob.ar>

[Volver al índice](#)

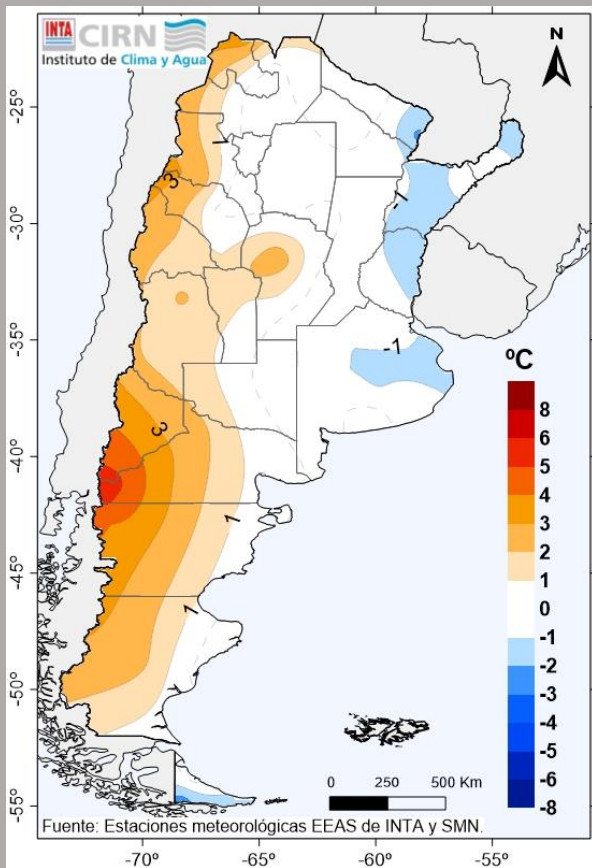
1 al 10 de Diciembre



11 al 20 de Diciembre



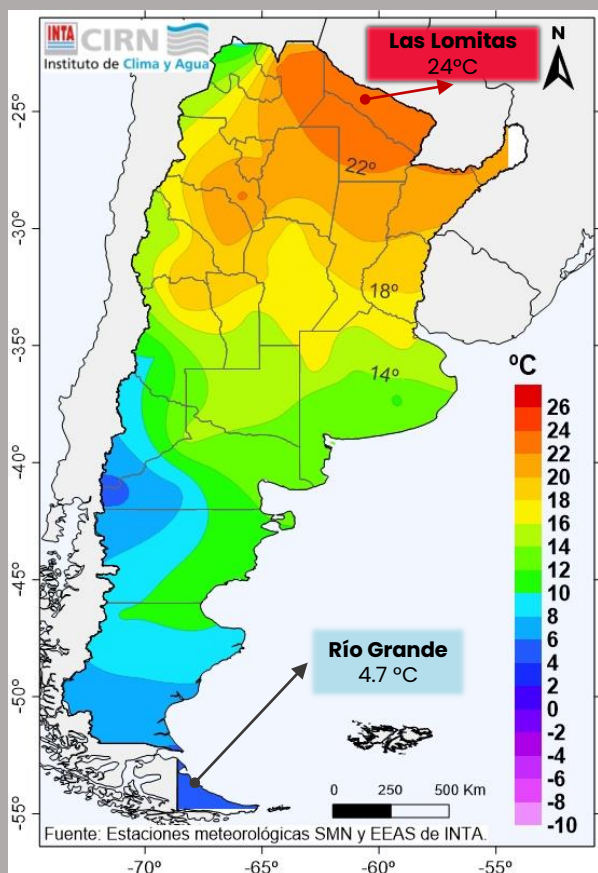
21 al 31 de Diciembre



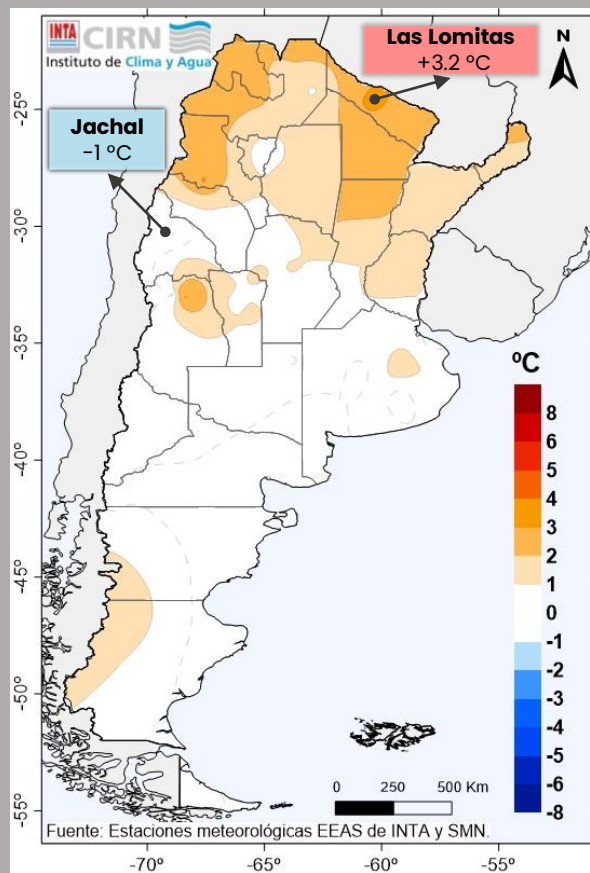
Las temperaturas máximas se mantuvieron entre normales e inferiores a lo normal sobre el centro-este y áreas del NEA durante las tres décadas.

En particular, la primera y la tercera década presentaron anomalías destacadas de temperaturas por encima de lo normal en el oeste patagónico. Mientras que, en la segunda década fueron valores más cálidos en el NOA y en el extremo noreste.

Diciembre 2023



Temperaturas mínimas medias.



Anomalías de las temperaturas mínimas medias.

Durante el mes de diciembre, la temperatura mínima media más alta del mes se registró en Las Lomitas con 24.0 °C y la más baja en Río Grande con 4.7 °C.

En cuanto a anomalías, las temperaturas mínimas medias resultaron más cálidas a las esperadas para la época sobre norte argentino, áreas del sur de Cuyo y el sudoeste de la Patagonia, con valores de hasta 3.2 °C por encima de lo normal en el extremo norte. Mientras que, en el resto del territorio se presentaron valores normales o levemente inferiores a lo normal.

Anomalías más cálidas

Ciudad	Temperatura (°C)	Anomalía (°C)
LAS LOMITAS-AERO	24.0	3.2
SAN MARTIN(Mza.)	19.1	3.1
TINOGASTA-Catamarca	20.1	3.1
LA QUIACA	9.4	3.0
TARTAGAL-AERO-Salta	22.3	2.4
IGUAZU-AERO	21.3	2.3

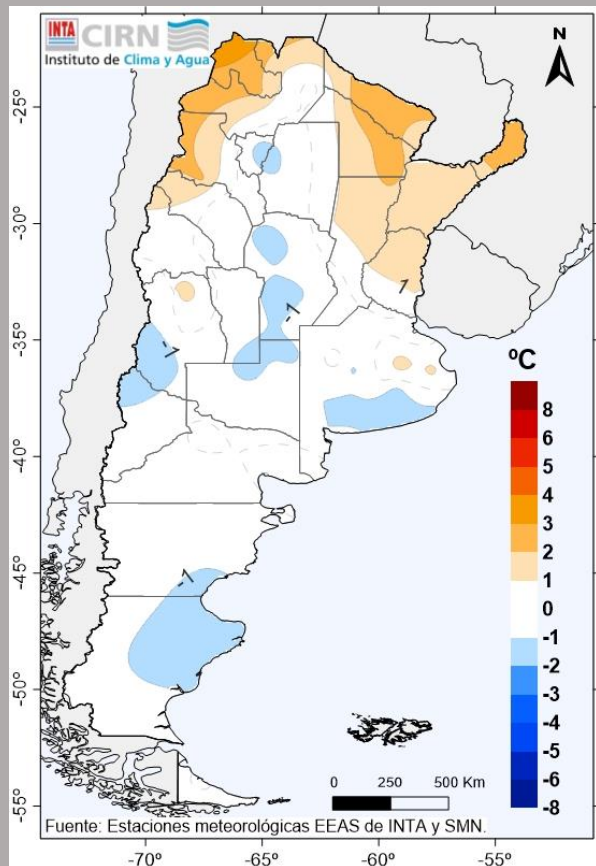
Anomalías más frías

Ciudad	Temperatura (°C)	Anomalía (°C)
JACHAL-S.Juan	15.2	-1.0
BOLIVAR-AERO	13.7	-0.7
PUERTO DESEADO-AERO	8.5	-0.7
TRELEW-AERO-Chubut	11.7	-0.6
TANDIL-AERO	11.7	-0.5
LA PLATA-AERO	15.5	-0.4

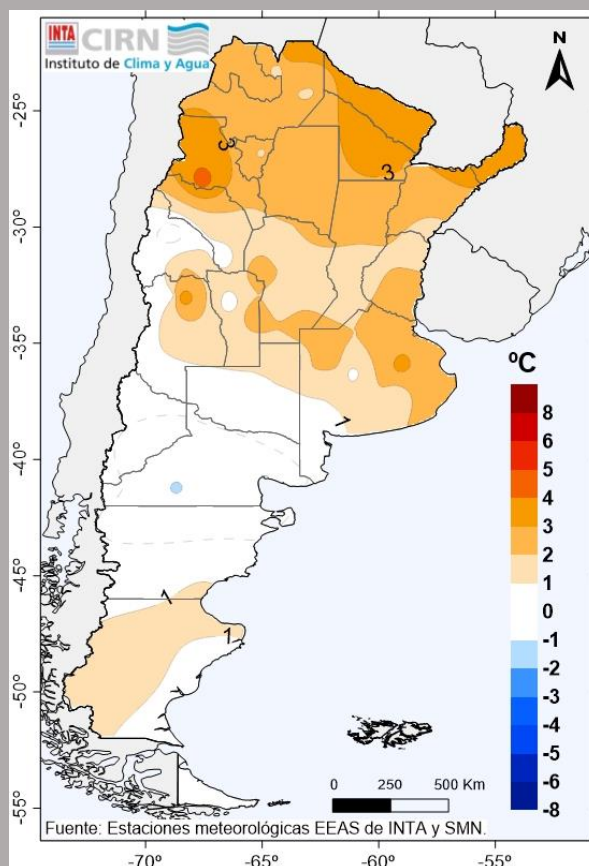
<http://siga.inta.gob.ar>

[Volver al índice](#)

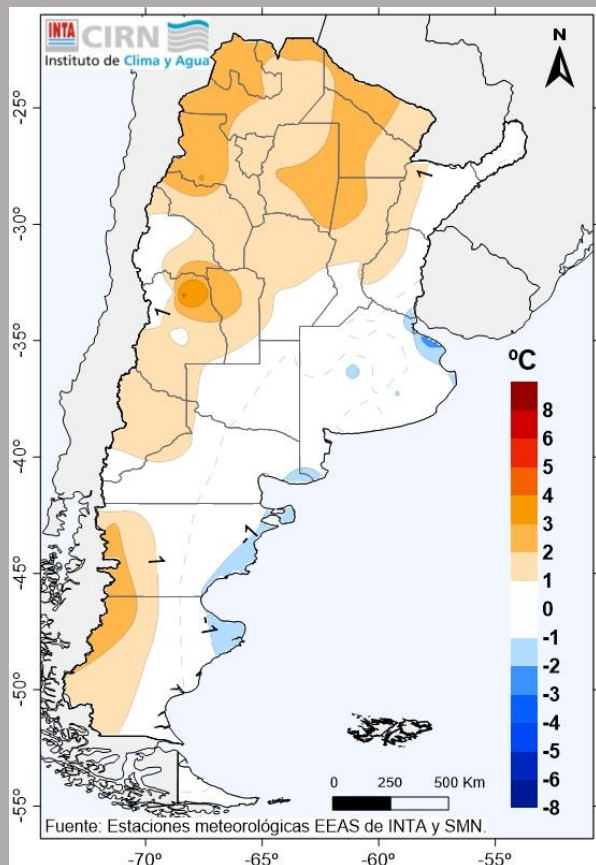
1 al 10 de Diciembre



11 al 20 de Diciembre



21 al 31 de Diciembre

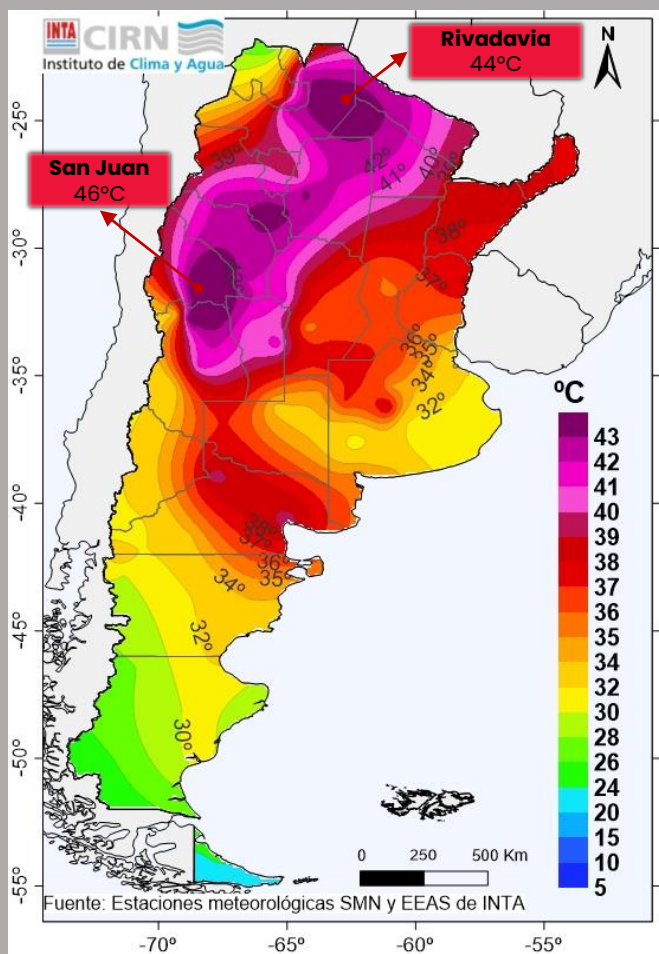


Las temperaturas mínimas se mantuvieron por encima de lo normal sobre el norte del país durante las tres décadas.

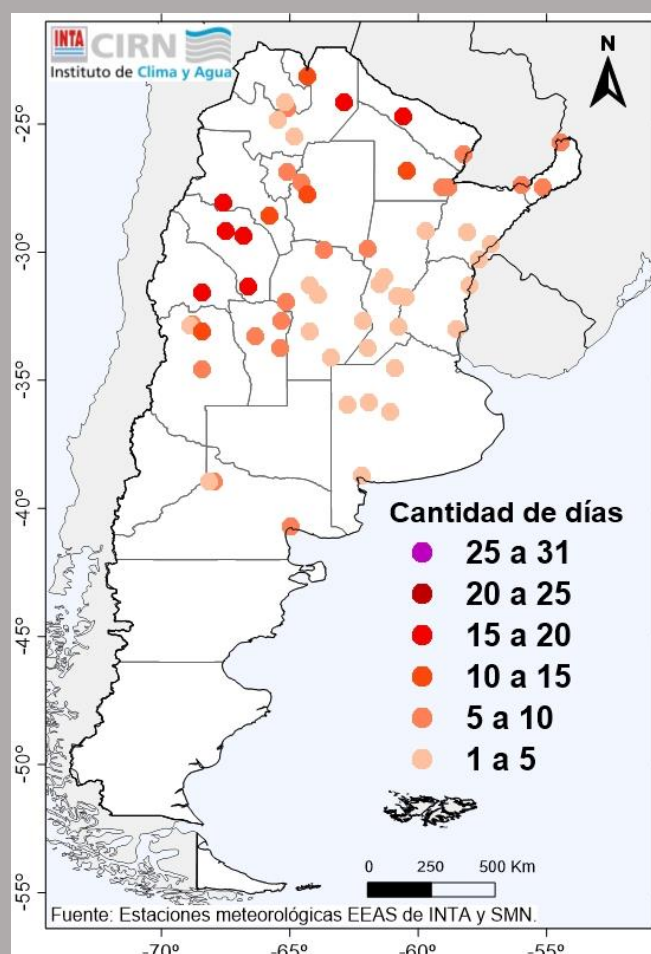
En la porción central, la primera década fue levemente más fría y las otras dos décadas se presentaron anómalamente cálidas.

En Patagonia centro y sur estas temperaturas fueron más frías en la primera década del mes y más cálidas en la segunda.

Diciembre 2023



Temperatura máxima extrema observada por localidad en el mes.



Cantidad de días con temperaturas superiores a los 35°C.

Las temperaturas máximas extremas registradas durante el mes de diciembre resultaron superiores a los 40°C en Cuyo, el NOA y el oeste del NEA. También se presentaron valores elevados en el centro y este de la prov. de Río Negro con temperaturas superiores a los 39°C.

Por el contrario, en la mayor parte de resto del centro-este y el oeste y sur patagónico las temperaturas máximas no superaron los 37°C.

En el centro y norte argentino, la cantidad de días con temperaturas superiores a los 35°C durante el mes fue de 10 a 25 días. Mientras que en la reg. Pampeana, solo se registraron entre 1 a 5 días. En Patagonia (exceptuando Río Negro) no se registró ningún día en el mes con temperaturas superiores a los 35°C.



FUENTES

- Servicio Meteorológico Nacional (SMN).
- Facultad de Agronomía (FAUBA).

<https://inta.gov.ar/instdeclimayagua>