

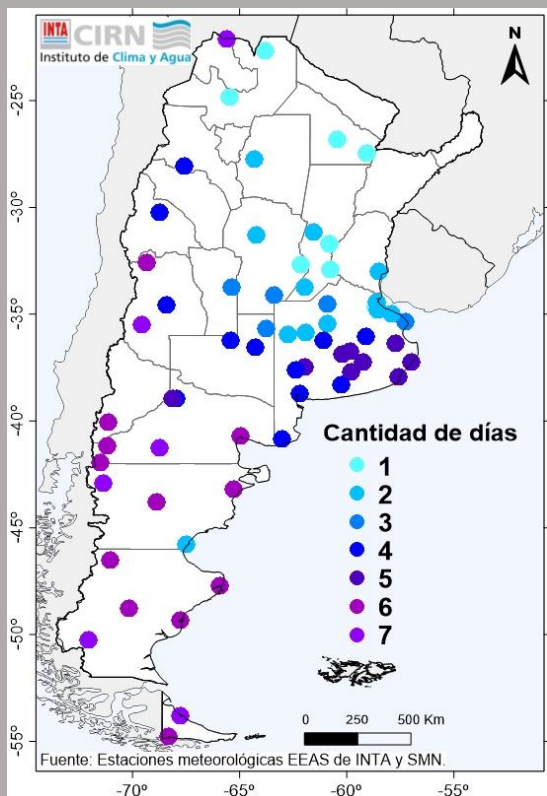
AgroMet

Informe Agrometeorológico Semanal



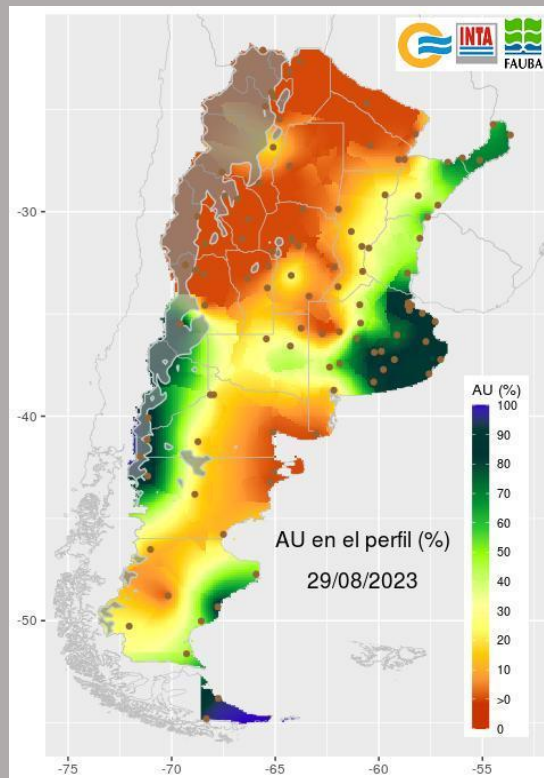
<https://www.argentina.gob.ar/inta/informacion-agroclimatica/informes-agromet-y-agrocultivos/informe-semanal>

CANTIDAD DE DÍAS CON TEMPERATURAS POR DEBAJO DE LOS 3°C.



Esta última semana se registraron heladas agronómicas (temperaturas inferiores a los 3°C en abrigo meteorológico) en casi todo el territorio. Se contabilizaron entre 2 y 5 días con heladas agronómicas en áreas de la reg. Pampeana, 4 y 6 días en Cuyo y 1 día en el NEA.

AGUA EN EL SUELO



El porcentaje de agua útil en el perfil (1 m) es menor al 10% en región Pampeana (noroeste, centro y sudoeste), Cuyo (Centro y norte), Patagonia (noreste, centro y sudoeste), NEA (oeste) y NOA (modelo BHOA).



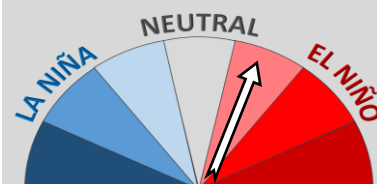
ESTADO DE LOS CULTIVOS

MAÍZ: avanzó la cosecha de variedades tardías. A nivel nacional se cosechó el 97% del área del cultivo.

TRIGO: El cultivo finalizó el crecimiento vegetativo en toda el área implantada. Incluso, en algunas zonas de diversas provincias, se inició la etapa reproductiva. El estado del cultivo es bueno en gran parte del área sembrado.

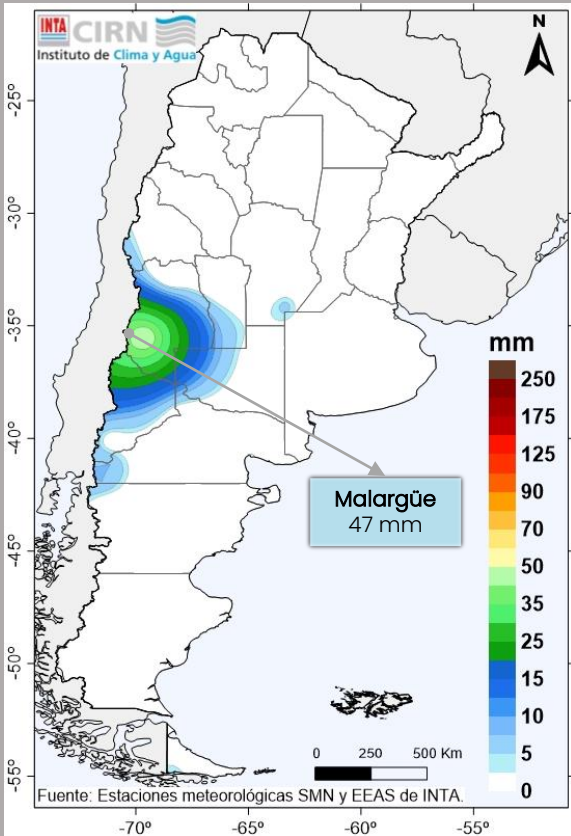
ESTADO del ENSO

1.5°C*



*Anomalía semanal (Niño 3.4).
Actualizado el 28/08

PRECIPITACIÓN OBSERVADA



LO QUE PASÓ



Sin precipitaciones sobre la mayor parte del territorio nacional.



Lluvias y nevadas de variada intensidad sobre Neuquén y Mendoza.

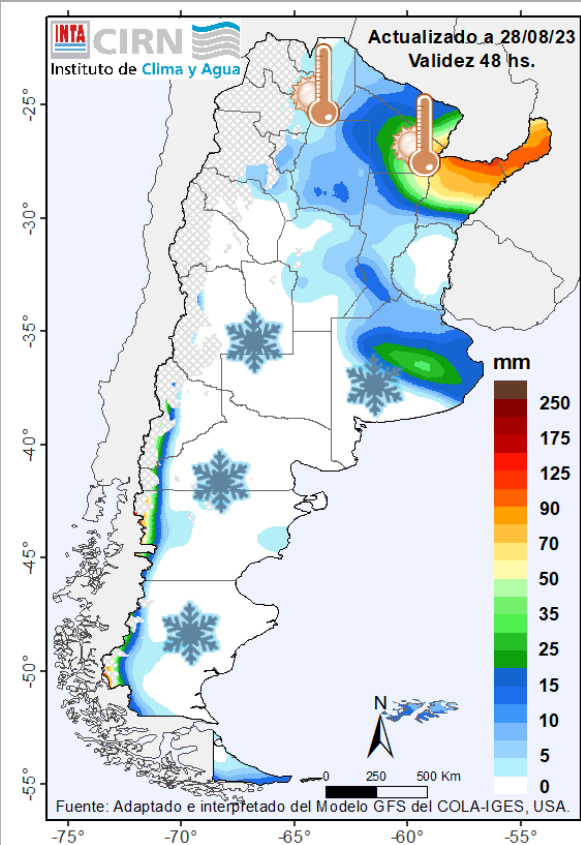


TEMPERATURAS máximas más bajas que las esperadas para la época, especialmente en la porción centro.



HELADAS (agronómicas y meteorológicas) sobre gran parte del país. Entre 4 a 7 días con heladas agrometeorológicas en la reg. Pampeana.

PRECIPITACIÓN PRONOSTICADA



LO QUE VIENE



LLUVIAS Y TORMENTAS de variada intensidad sobre la reg. Pampeana (norte y este), NEA y NOA. Intensas sobre Misiones y Corrientes.



LLUVIAS y NEVADAS intensas sobre Tierra del Fuego y zonas cordilleranas de Mendoza y de la Patagonia.



HELADAS moderadas a intensas sobre el centro y sur del país.



VIENTOS intensos sobre la Patagonia (oeste), Cuyo (oeste) y el NEA (sur).

AGUA

5 [Precipitaciones](#)

6 [en el suelo](#)

TEMPERATURAS

8 [Máxima](#)

9 [Mínimas](#)

10 [Condiciones extremas](#)

CULTIVOS

12 [Seguimiento](#)

PRONÓSTICO

13 [del Tiempo](#)

16 [de Precipitaciones](#)

18 [de Temperatura máxima](#)

19 [de Temperatura mínima](#)

GANADO OVINO

20 [Índice de enfriamiento](#)

CLIMA

21 [Tendencias](#)

EL CIERRE

23 [Toma de decisiones](#)

Instituto de Clima y Agua - CIRN

AUTORES

Beget, María Eugenia
D'Acunto, Luciana
Espíndola, Aimé
Gattinoni, Natalia
Ramis, Vanesa
Serritella, Dante Ariel

DIRECTOR del CIRN

Mercuri, Pablo

COLABORADORES

Gusmerotti, Lucas
Oricchio, Patricio
Vallejos, Luis
Red de Observadores INTA

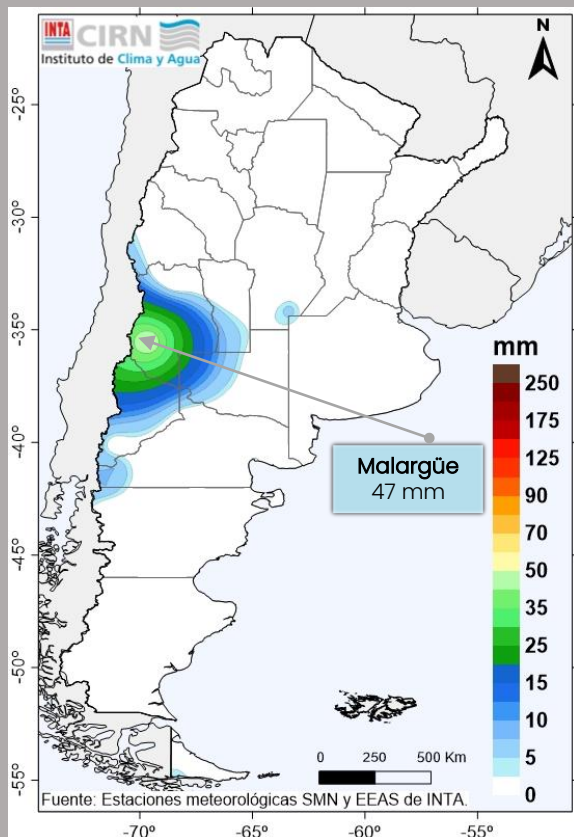
DISEÑO y REDES

Castañeda, Natalia

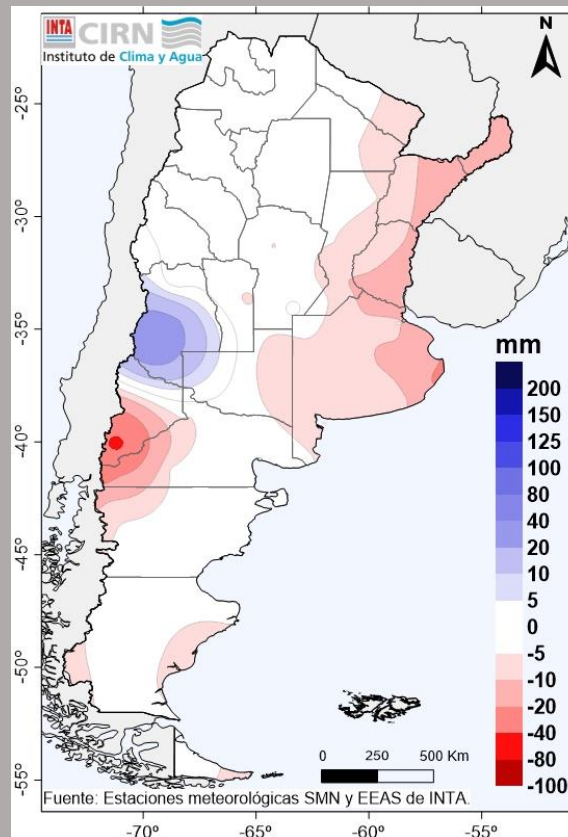
COMUNICACIÓN CIRN

Guerra, Valeria

22 al 29 de agosto
a las 9:00 hs.



Precipitación acumulada en la última semana



Aanomía (mm) de la precipitación semanal

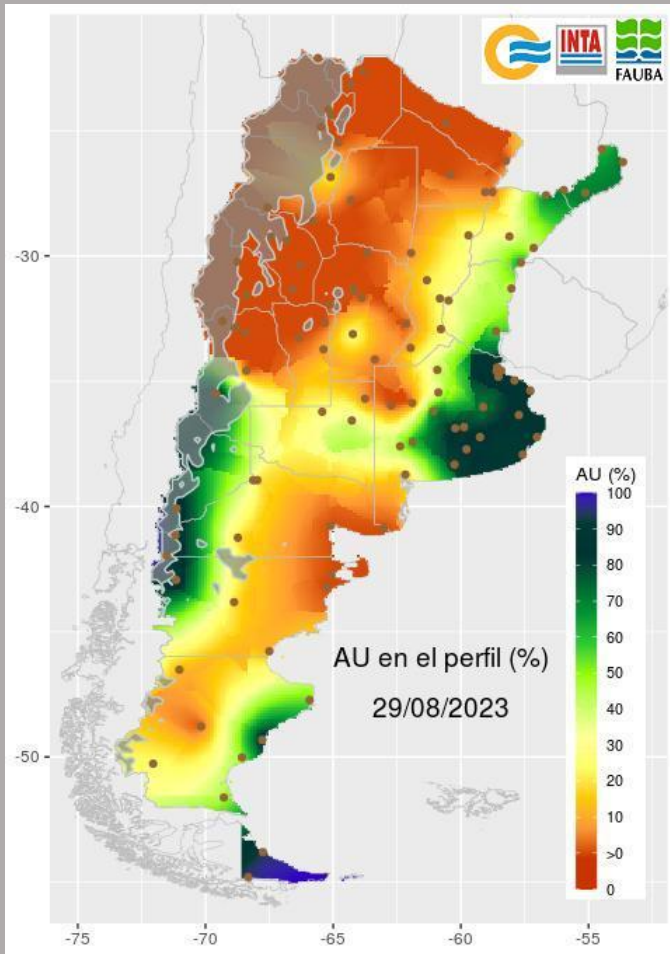
Durante la última semana se registraron eventos de lluvia de bajos acumulados sobre Cuyo (centro) y Patagonia (noroeste), siendo los primeros, los únicos eventos superiores a los esperados para la época observados en el país

En la provincia de Mendoza se registraron los mayores montos acumulados para el período (24 mm. y 47 mm).

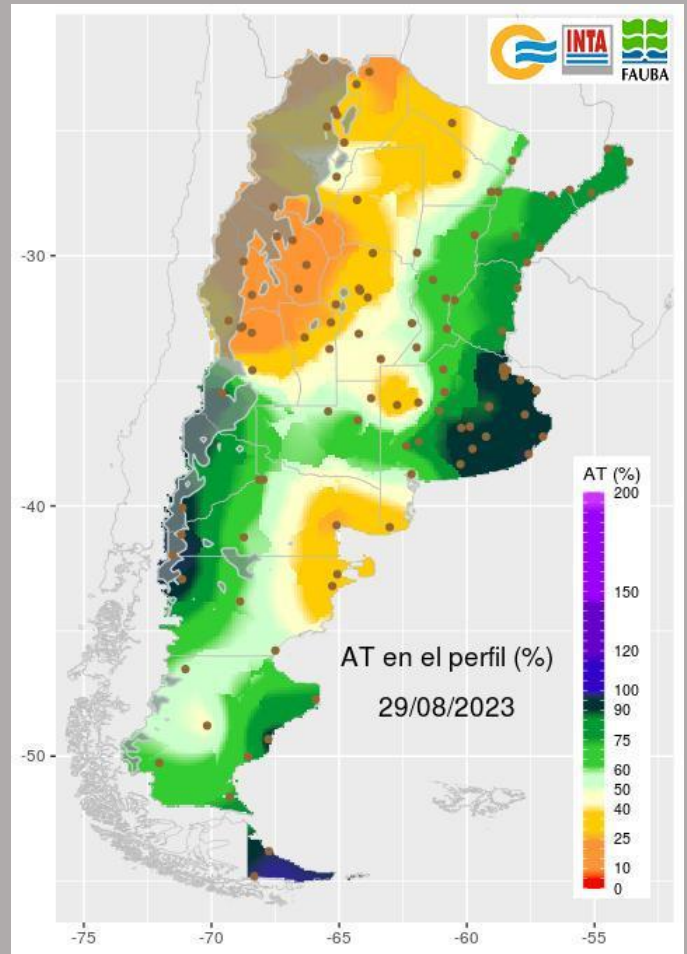
Acumulado semanal		Anomalía semanal	
Ciudad	Precipitación(mm)	Ciudad	Anomalía(mm)
Malargüe	47.0	Chapelco	-45.4
San Rafael	24.0	Bariloche	-23.8
Bariloche	8.1	Villa Gesell	-23.0
El Bolsón	8.0	San Fernando	-20.1
Laboulaye	6.0	Oberá	-19.4
Ushuaia	5.0	Punta Indio	-18.9

[Volver al índice](#)

29 de agosto



Agua útil (%) en el perfil del suelo.



Agua total (%) en el perfil del suelo.

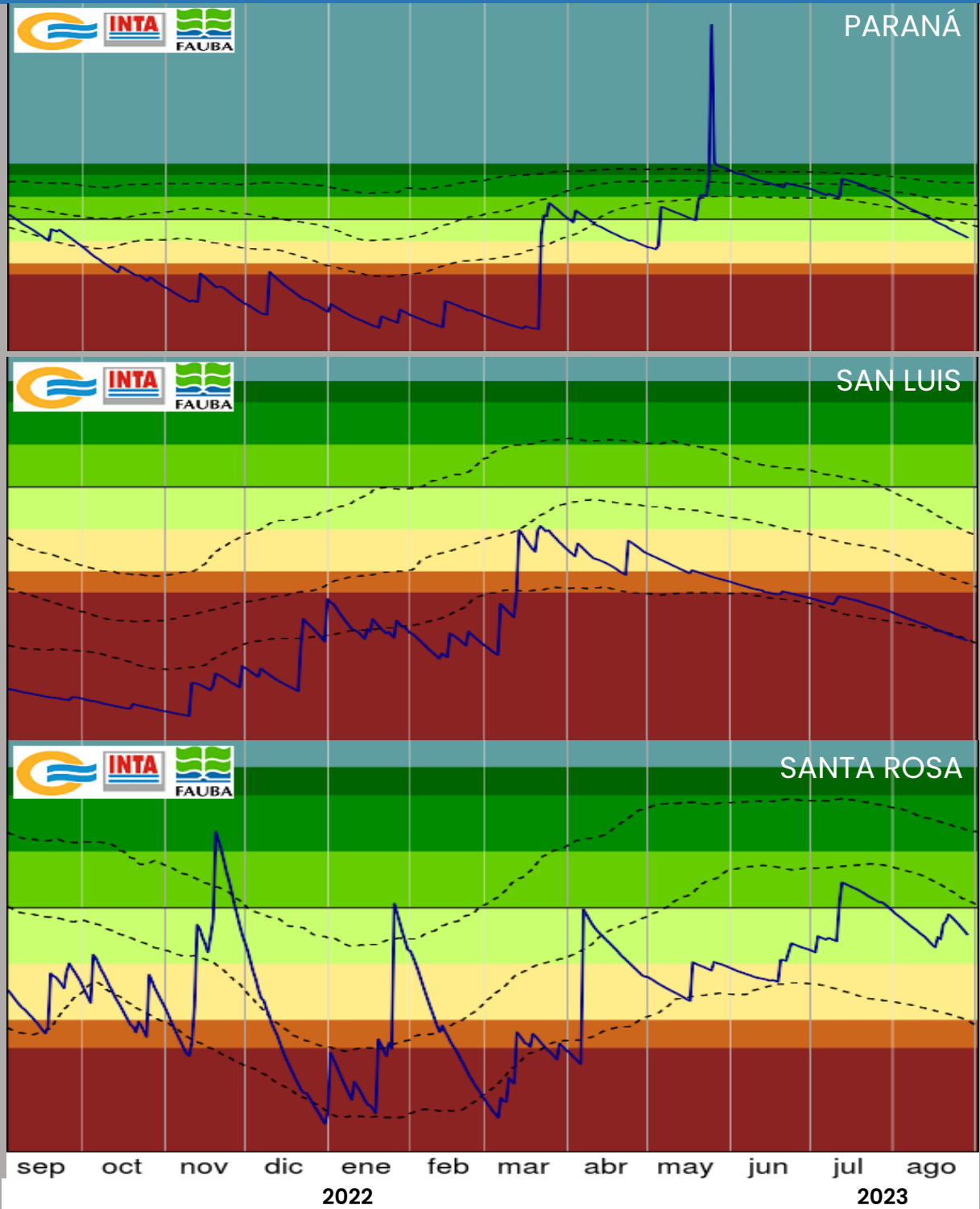
El porcentaje de agua útil en el perfil (1 m) es menor al 10% en región Pampeana (noroeste, centro y sudoeste), Cuyo (Centro y norte), Patagonia (noreste, centro y sudoeste), NEA (oeste) y NOA (modelo BHOA). En Patagonia (áreas del noroeste y sureste), NEA (este) y región pampeana (este) se registran valores entre el 50 % y el 90 %. Mientras que sobre Patagonia (sur) se observan los mayores porcentajes de agua útil en el perfil con valores que alcanzan el 100 %.

En cuanto al agua total en el perfil se estima un porcentaje superior al 60% en gran parte del centro-este del país y Patagonia. Mientras que en Cuyo (centro y norte), Patagonia (noreste y centro-este), áreas de región Pampeana (oeste) y NOA (norte) se observan valores por debajo del 40 %.

El agua útil es la lámina de agua aprovechable por los cultivos, y que el suelo contiene, hasta la profundidad efectiva de las raíces. Debido a que el BHOA es un modelo, y que como todo modelo es una representación simplificada de la situación real, podría no representar adecuadamente la condición hídrica en algunos puntos del país. El balance de agua en el suelo se calcula para regiones cuya altura es inferior a los 1.000 m.s.n.m, debido a la escasez de información que hay en regiones montañosas. Fuentes: Cátedra de Climatología y Fenología Agrícola. Convenio de Cooperación Académica INTA - FAUBA

[Volver al índice](#)

ALMACENAJE



Referencias

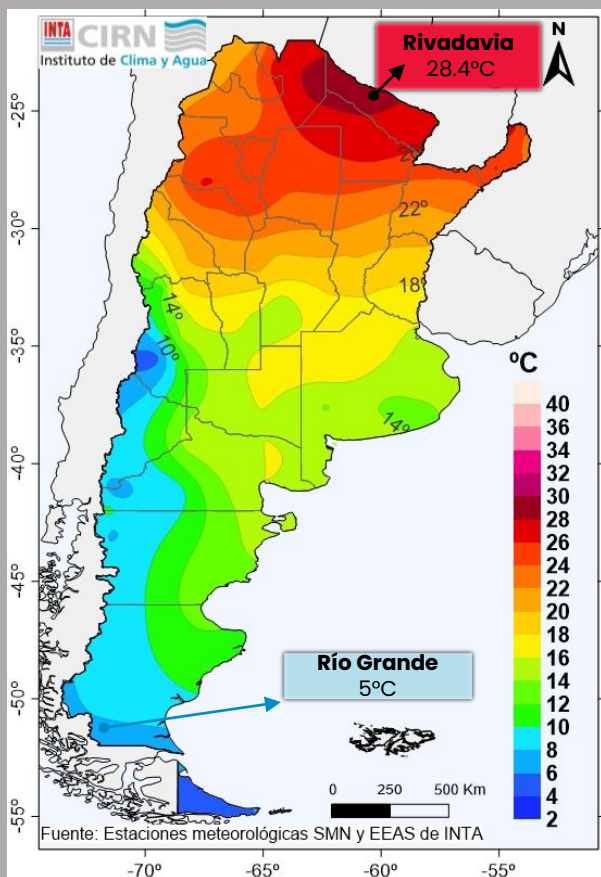
Último año
Percentiles 20, 50 y 80

- CC
- 90 % AU
- 70 % AU
- 50 % AU
- 30 % AU
- 10 % AU
- PMP

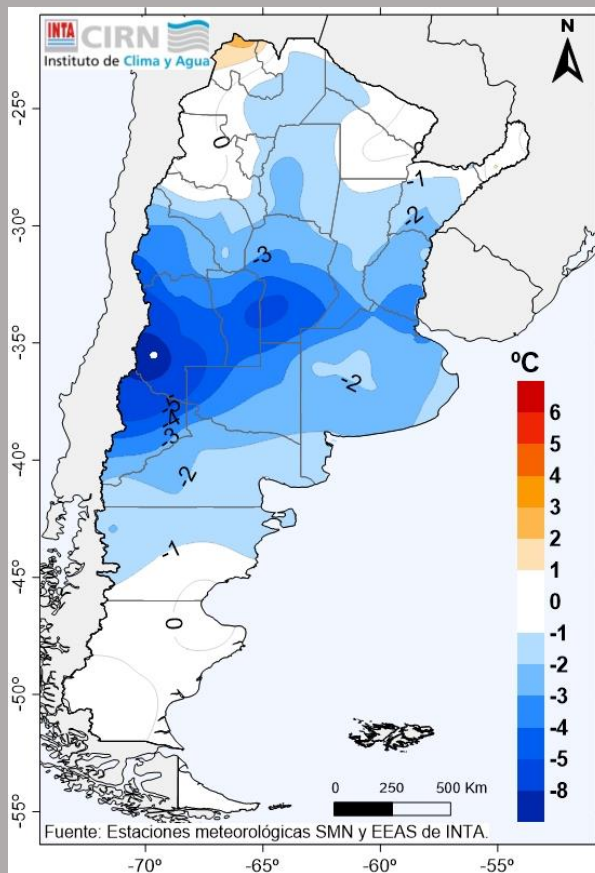
Con los fines de complementar la información de precipitación acumulada, se realiza un seguimiento del almacenaje de agua en el suelo, expresada como el porcentaje de agua útil para cada tipo de suelo durante el último año hasta el día de la fecha (línea llena azul). A partir de los datos históricos, se muestran los valores de almacenaje correspondientes a los valores más secos (percentil 20, línea punteada inferior), valores con contenido hídrico promedio (percentil 50, línea punteada intermedia) y para los periodos más húmedos (percentil 80, línea punteada superior). El almacenaje es estimado con el BHOA (2012).

[Volver al índice](#)

22 al 28 de agosto



Temperaturas máximas medias de la última semana.



Anomalías de las temperaturas máximas medias de la última semana.

Las temperaturas máximas medias de la semana resultaron más frías para la época sobre gran parte del país. Sobre la región Pampeana, Cuyo, NEA y norte de Patagonia se presentaron las anomalías más frías con valores entre 1 y 4°C inferiores a los valores normales. Sobre el norte argentino las temperaturas promedio resultaron entre normales a algo más cálidas.

En el mapa de la izquierda se destacan las localidades con las temperaturas más altas (rojo) y más bajas (azul) del país.

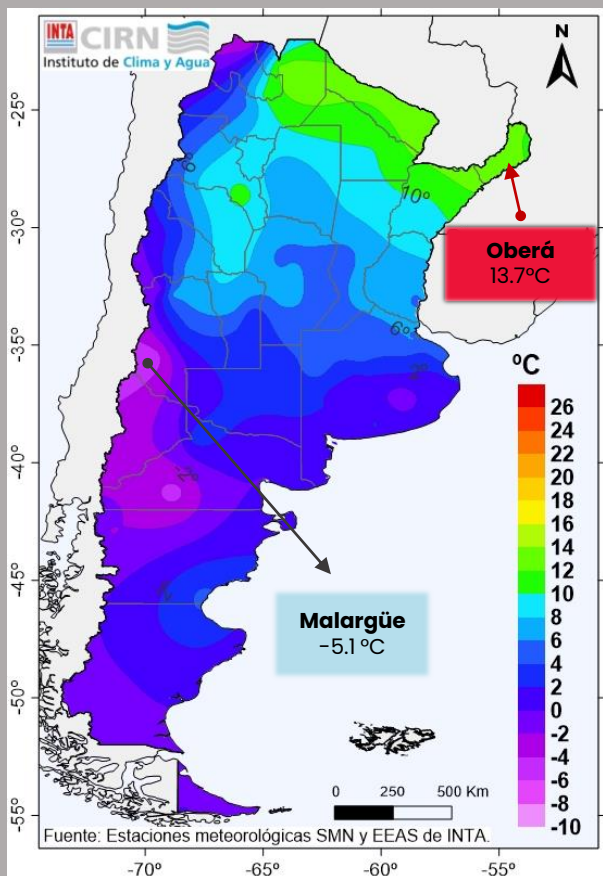
Anomalías más frías

Ciudad	Anomalía(°C)	Temperatura(°C)
Malargüe	-10.4	5.2
Villa Reynolds	-5.5	15.8
Río Cuarto	-5.2	15.2
San Rafael	-4.7	14.6
Laboulaye	-4.5	16.0
San Martín-Mza.	-4.2	16.6

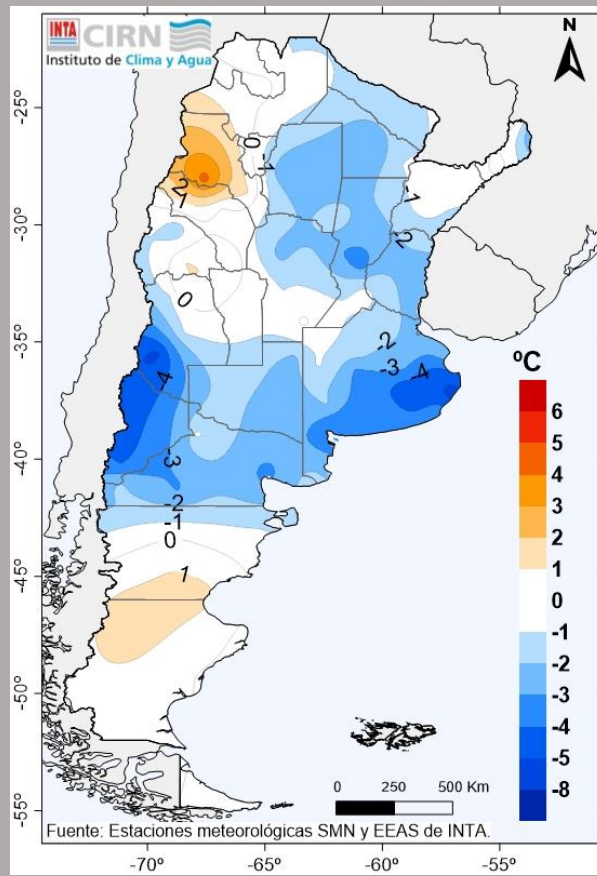
<http://siga.inta.gob.ar>

[Volver al índice](#)

22 al 28 de agosto



Temperaturas mínimas medias de la última semana.



Anomalías de las temperaturas mínimas medias de la última semana.

Las temperaturas mínimas medias resultaron más frías para la época sobre gran parte del país. Sobre el este del territorio, norte de Patagonia, La Pampa y oeste de Cuyo, los valores medios fueron entre 1 y 5 °C inferiores a los valores históricos.

Sobre el NOA y centro-sur de Patagonia los valores medios resultaron entre normales a más cálidos.

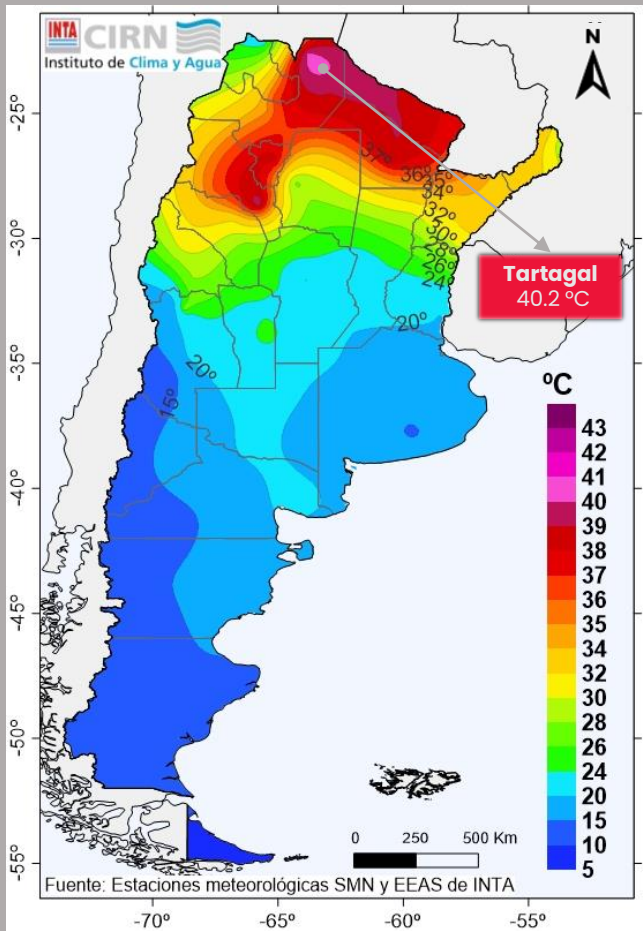
En el mapa de la izquierda se destacan las localidades con las temperaturas más altas (rojo) y más bajas

Anomalías más cálidas y más frías

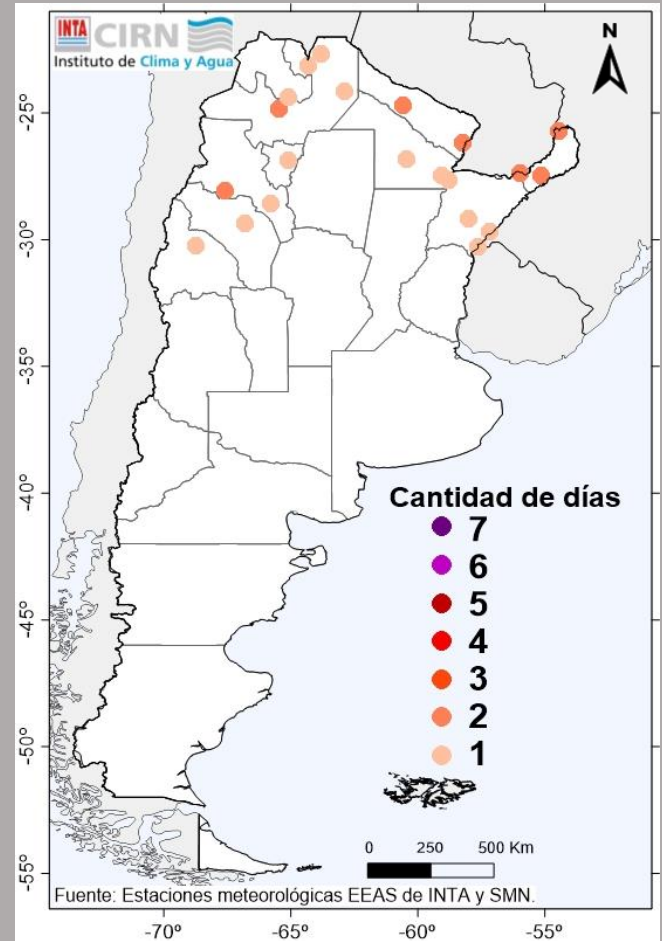
Ciudad	Anomalía(°C)	Temperatura(°C)
Tinogasta	4.4	8.6
Perito Moreno	1.4	0.8
Cdoro. Rivadavia	1.2	4.8
Catamarca	1.1	10.6
San Juan	1.0	5.7
Gdor. Gregores	0.9	0.4

Ciudad	Anomalía(°C)	Temperatura(°C)
Villa Gesell	-5.5	0.5
Malargüe	-5.2	-5.1
Tandil	-5.0	-1.2
Dolores	-4.6	1.3
Chapelco	-4.2	-2.1
Bahía Blanca	-4.0	1.2

22 al 28 de agosto



Temperatura máxima extrema (°C) observada por localidad para el período.

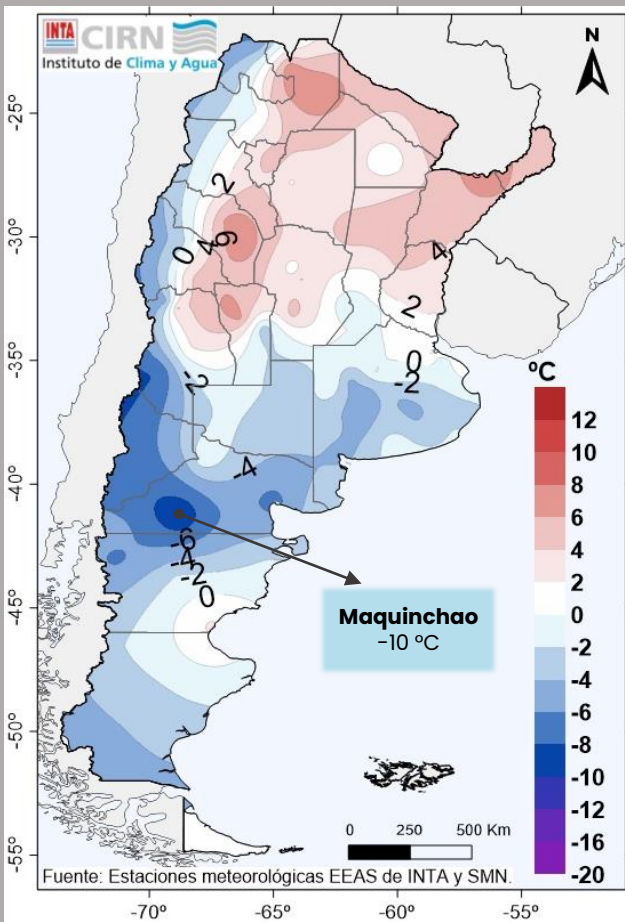


Cantidad de días con temperaturas superiores a los 30°C.

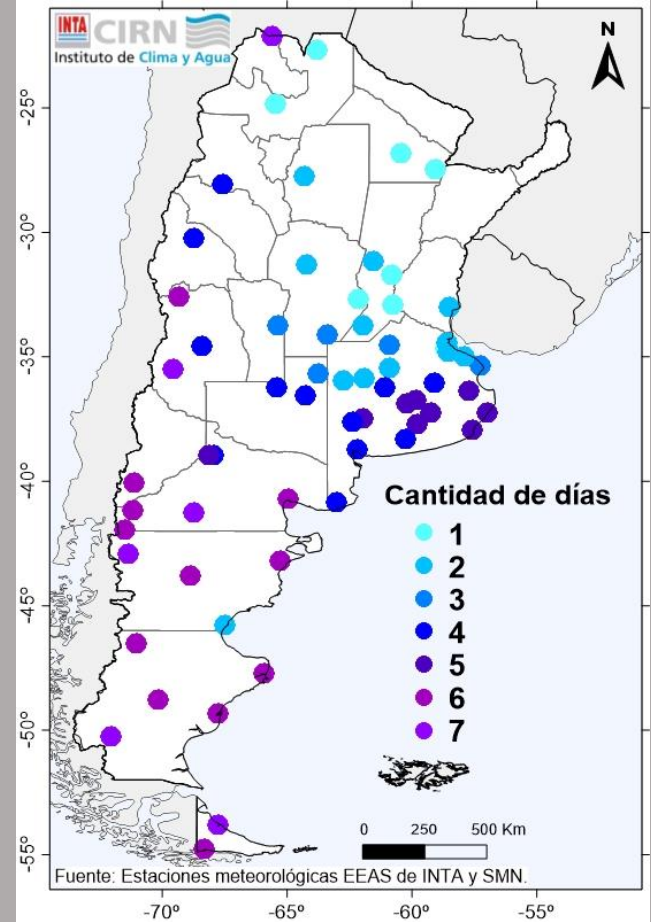
Se registraron temperaturas máximas superiores a los 30°C sobre las provincias del NOA, Cuyo (norte), Corrientes, Misiones, Chaco y Formosa. Este evento se registró entre 1 y 3 días. En Tartagal las temperaturas máximas fueron extremas y superaron los 40°C.

Sobre el norte de la región Pampeana los valores alcanzaron entre los 28 y 24°C, mientras que sobre la porción centro los valores máximos fueron templados entre los 15 y 24°C.

22 al 28 de agosto



Temperatura mínima absoluta (°C) observada por localidad para el período.



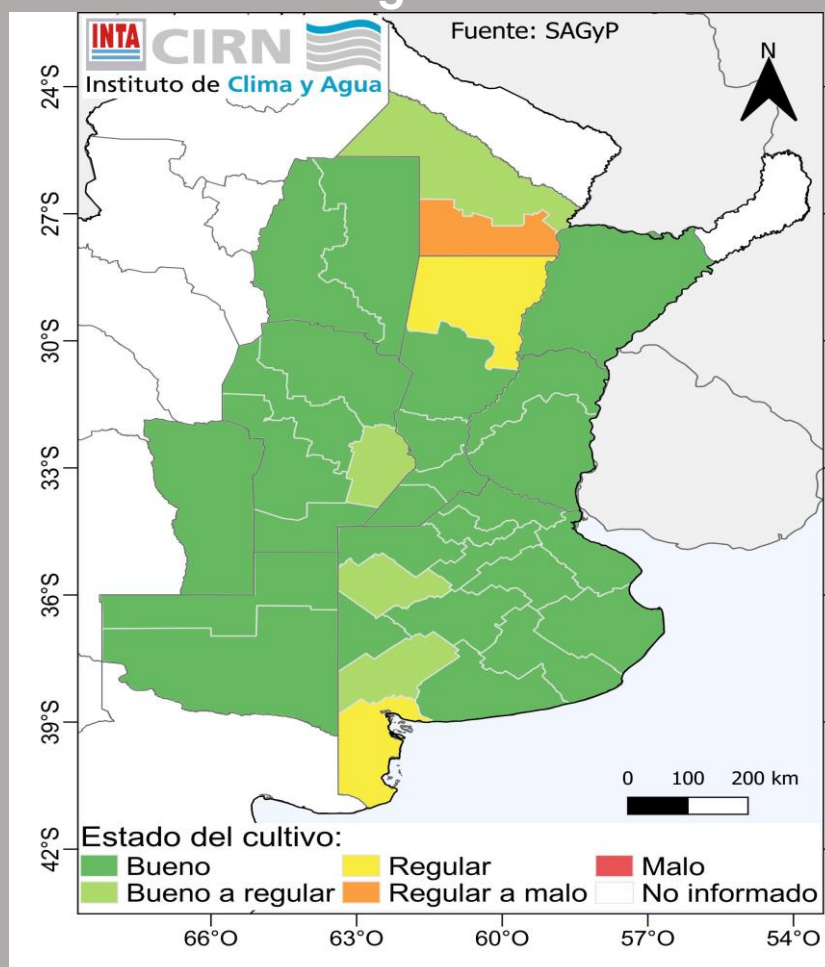
Cantidad de días con temperaturas por debajo de los 3°C.

Se registraron temperaturas mínimas bajas, inferiores a los 0°C, sobre la reg. Pampeana, oeste y sur de Cuyo, oeste del NOA y Patagonia. En La Pampa y Buenos Aires la temperatura mínima absoluta de la semana descendió a los -2 y -4°C. Sobre el norte argentino y el Litoral se registraron temperaturas por encima de los 2 y 6°C.

Se registraron heladas agronómicas (temperaturas inferiores a los 3°C en abrigo meteorológico) en casi todo el territorio. Se contabilizaron entre 2 y 5 días con heladas agronómicas en áreas de la reg. Pampeana, 4 y 6 días en Cuyo y 1 días en el NEA.

<http://siga.inta.gov.ar>

Estado general del cultivo - 24 de agosto



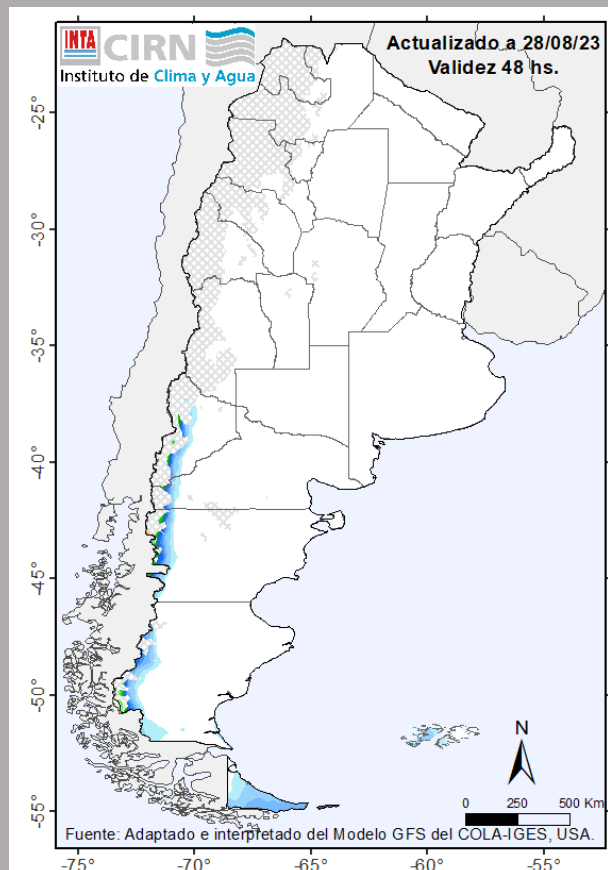
Estado general del cultivo de Trigo

Maíz: La cosecha del cereal se encuentra prácticamente finalizada con un nivel de cobertura del 97 % a nivel nacional. Solo restan cosechar pocas hectáreas en las provincias de La Pampa y Buenos Aires.

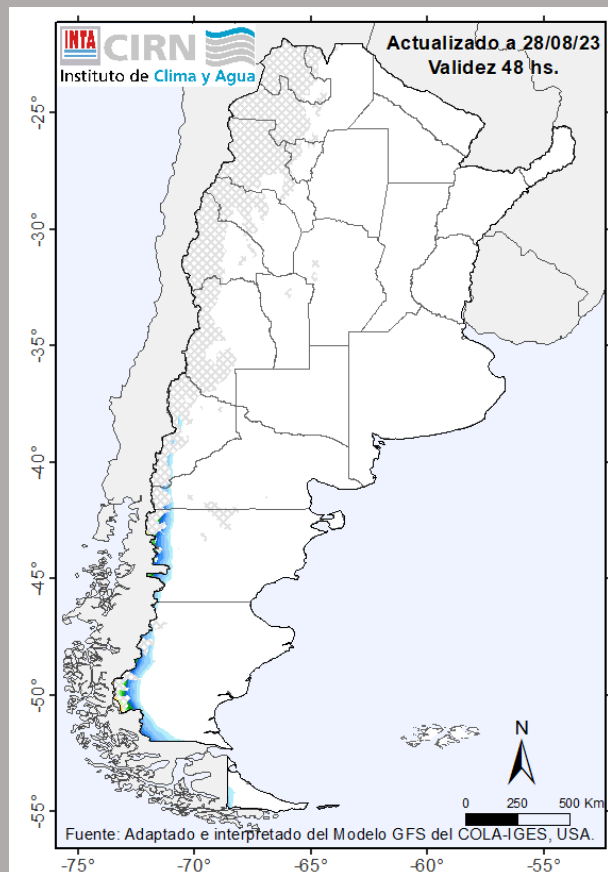
Trigo: El cultivo finalizó el crecimiento vegetativo en toda el área implantada. Incluso, en algunas zonas de diversas provincias, se inició la etapa reproductiva. El estado del cultivo es bueno en gran parte del área sembrado. En áreas del norte y sur de la región triguera su estado es regular. Se requerirá mayores aportes de agua para afrontar la creciente demanda del cereal en etapas fenológicas más avanzadas en toda el área implantada.

[Volver al índice](#)

Miércoles 30



Jueves 31

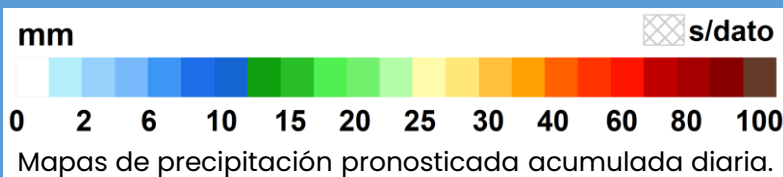


Acumulado diario

El miércoles y jueves sobre el norte argentino se presentaría tiempo con buena insolación, vientos del sector norte y ascenso de las temperaturas. Se registrarían valores superiores a los 36°C en el extremo norte.

Sobre la porción centro del país se prevé el ingreso de un pulso de aire frío acompañado por vientos del sector sudoeste, abundante nubosidad y descenso de las temperaturas. Habría tiempo inestable con baja probabilidad de precipitaciones.

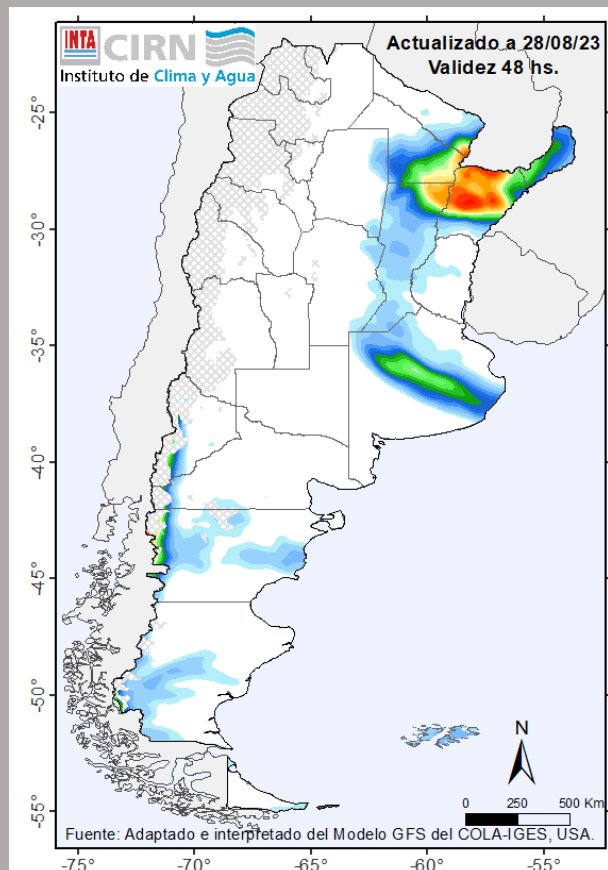
En la Patagonia se registraría tiempo ventoso del cuadrante oeste con nubosidad variable y ambiente frío a fresco. Hay probabilidad de lluvias y nevadas de variada intensidad sobre zonas cordilleranas y Tierra del Fuego.



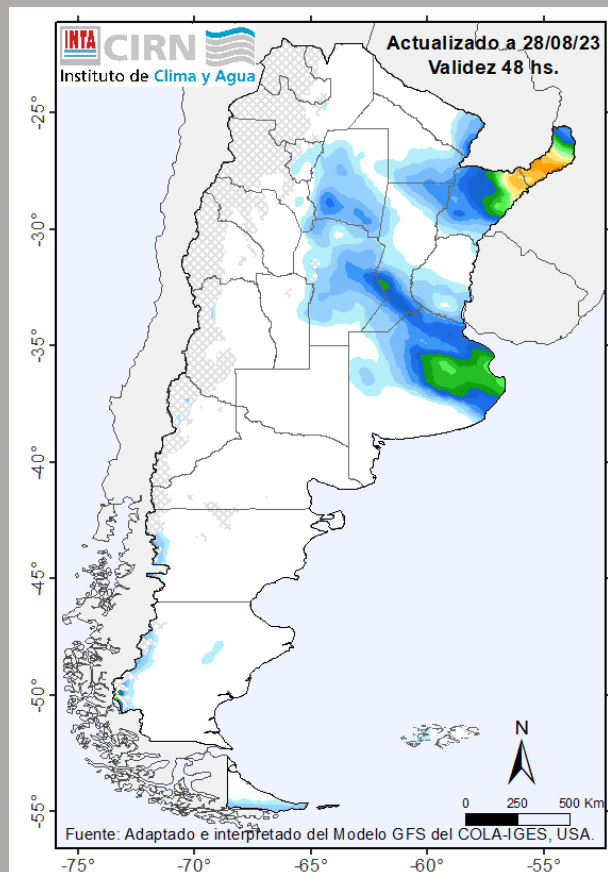
<http://siga.inta.gob.ar/#/forecast>

[Volver al índice](#)

Viernes 1



Sábado 2

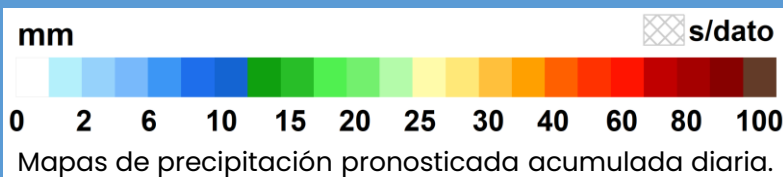


Acumulado diario

Entre el viernes y sábado un frente frío se desplazaría sobre el centro y norte argentino. Se registraría abundante nubosidad y vientos del sector sur y posterior descenso de las temperaturas.

Hay probabilidad de lluvias y tormentas de variada intensidad sobre la reg. Pampeana (norte y este), el NOA (sur) y el NEA. Algunas podrían ser muy intensas con abundante caída de agua, ráfagas y ocasional caída de granizo; especialmente sobre las prov. del NEA y Bs. As. (centro-este).

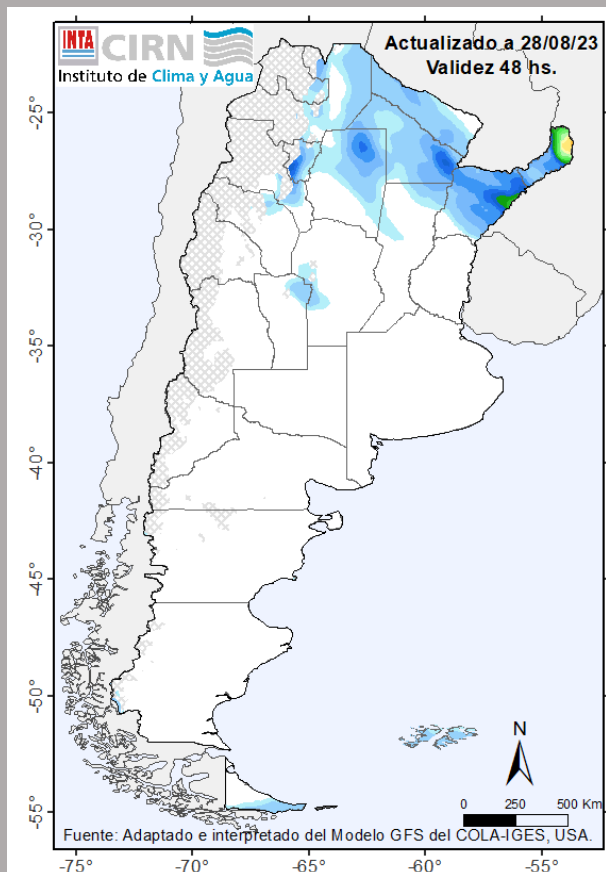
En la Patagonia se registrarían vientos intensos del sector sudoeste con abundante nubosidad y probabilidad de lluvias y nevadas de variada intensidad sobre zonas cordilleranas incluyendo Mendoza y áreas dispersas de Santa Cruz y Chubut. Se registrarían heladas moderadas a intensas generalizadas.



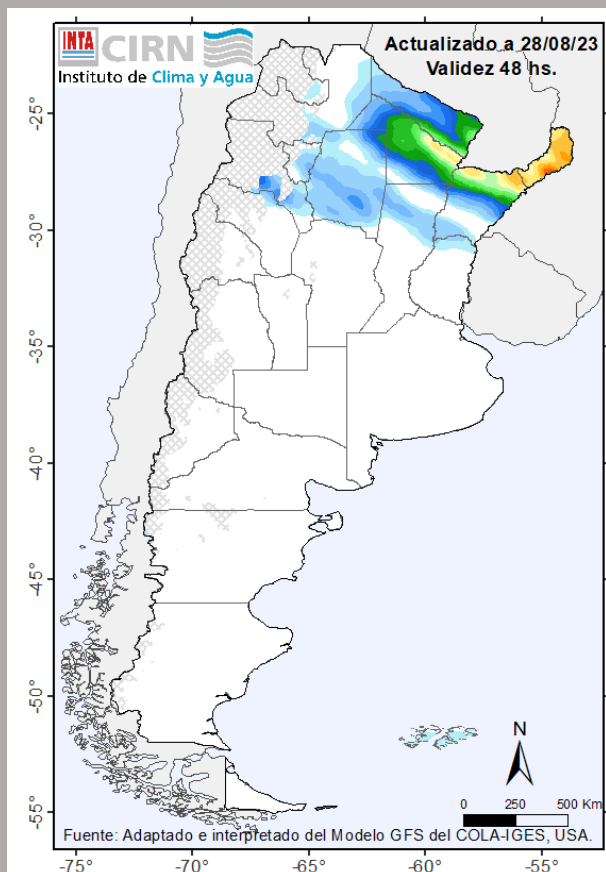
<http://siga.inta.gob.ar/#/forecast>

[Volver al índice](#)

Domingo 3



Lunes 4



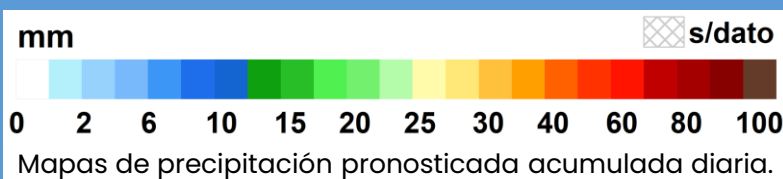
Acumulado diario

Durante el domingo y lunes el sistema frontal afectaría el norte del país con vientos del sector sur y sudeste, temperaturas en descenso y abundante nubosidad.

Hay probabilidad de lluvias y tormentas de variada intensidad sobre el NOA y el NEA. Algunas podrían ser muy intensas con abundante caída de agua, ráfagas y ocasional caída de granizo; especialmente sobre Misiones, Corrientes y Chaco.

Hay probabilidad de heladas débiles a moderadas sobre la porción central del país; especialmente en Bs. As.

En la Patagonia, se presentaría tiempo bueno pero muy frío con heladas moderadas a intensas. No se registrarían precipitaciones significativas en la zona.



Semana: 30 de agosto al 4 de septiembre

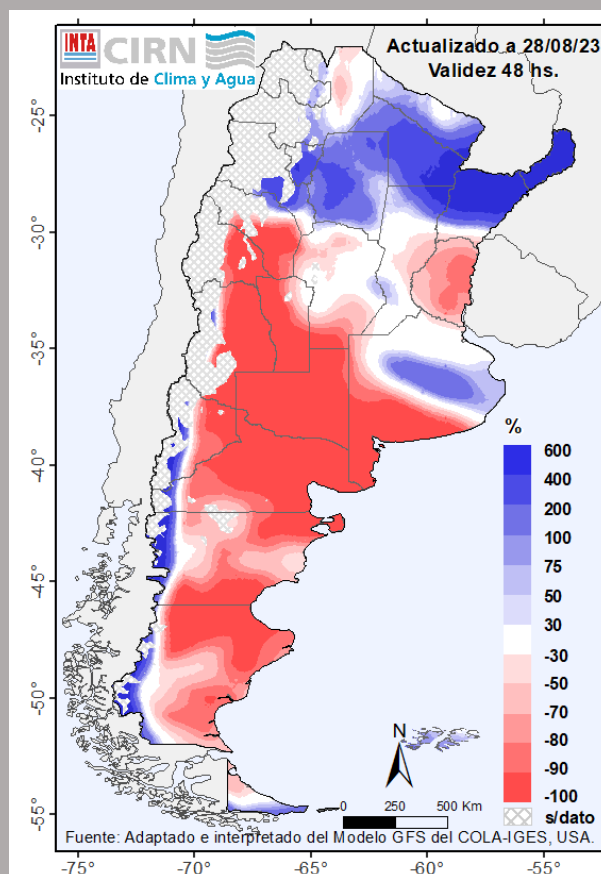
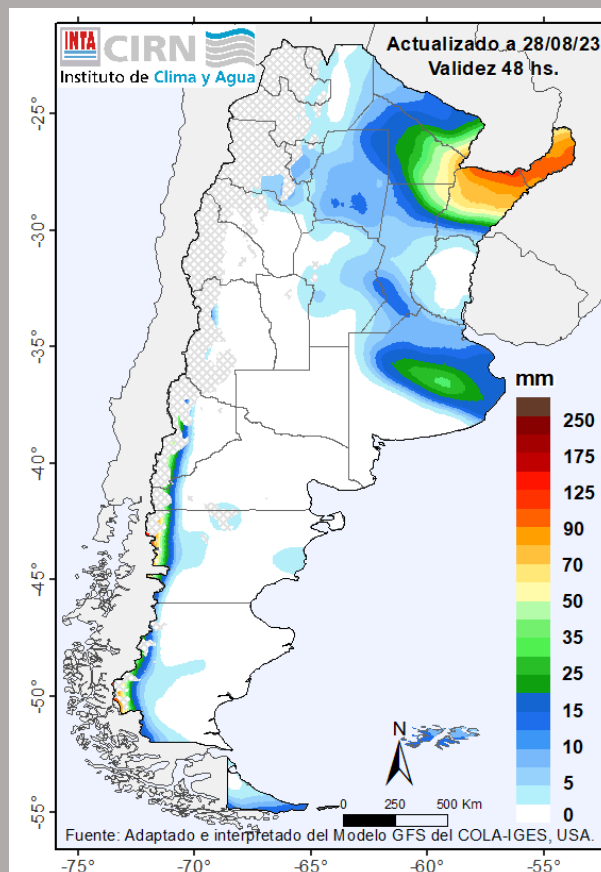
Para los próximos 6 días se registrarían lluvias y tormentas de variada intensidad sobre el NEA, Bs. As. (norte y este), Santa Fe, Córdoba, Santiago del Estero y Tucumán.

Probables lluvias y nevadas de variada intensidad sobre zonas cordilleranas de la Patagonia y de Mendoza.

De este modo, las precipitaciones serían superiores a lo normal en el NEA, el NOA (sur), Bs. As. (centro) y la Patagonia (oeste).

En cambio, se presentarían valores inferiores a los normales sobre el resto del territorio.

Mapas de precipitación pronosticada acumulada en mm (arriba) y su anomalía en porcentaje (abajo).



<http://siga.inta.gob.ar/#/forecast>

[Volver al índice](#)

Semana: 5 al 10 de septiembre

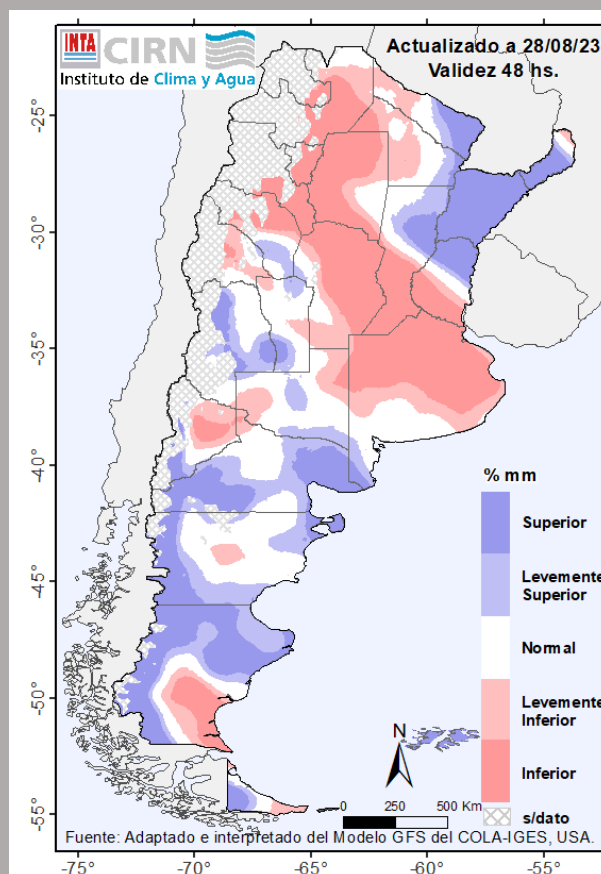
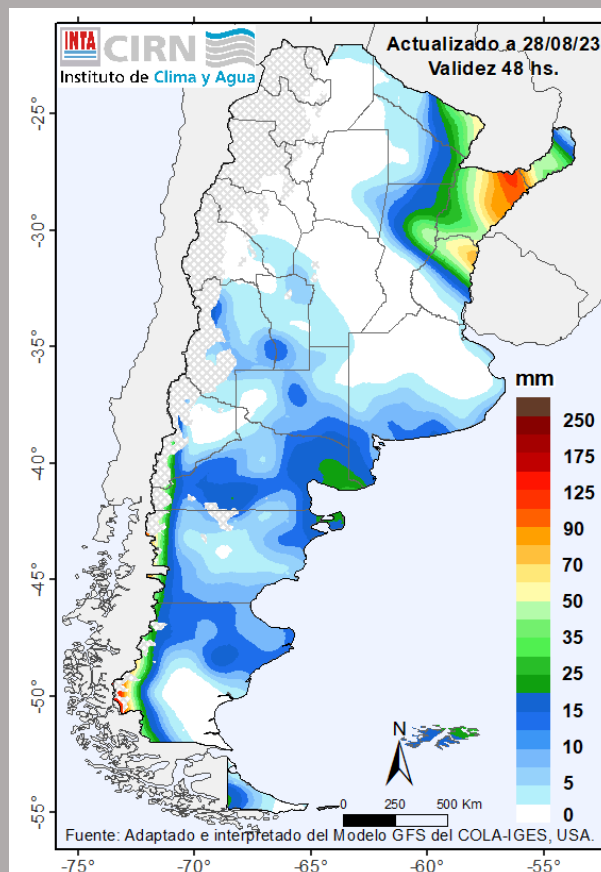
Al día de la fecha, el pronóstico indica lluvias y tormentas de variada intensidad sobre el NEA, Cuyo (sur) y reg. Pampeana (oeste y sur).

Habría lluvias y nevadas de variada intensidad sobre la mayor parte de la Patagonia, especialmente sobre zonas cordilleranas.

De esta manera, las precipitaciones pronosticadas resultarían superiores a las normales sobre el NEA, áreas de Cuyo y de la Patagonia.

Y serían inferiores a las normales sobre el resto del territorio argentino.

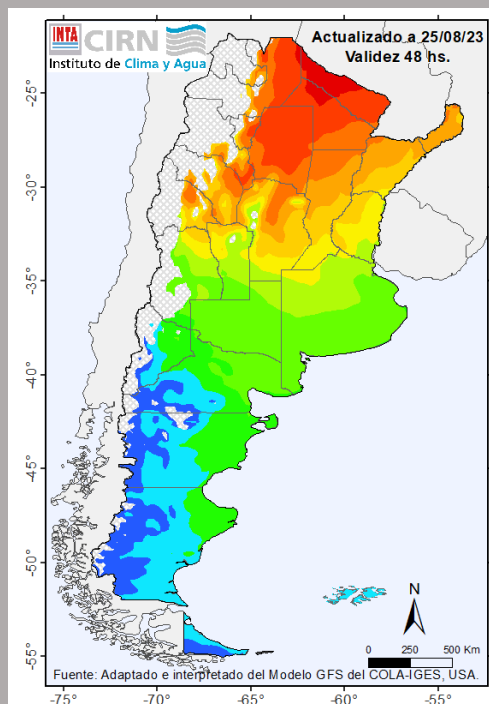
Mapas de precipitación pronosticada acumulada en mm (arriba) y su anomalía en porcentaje (abajo).



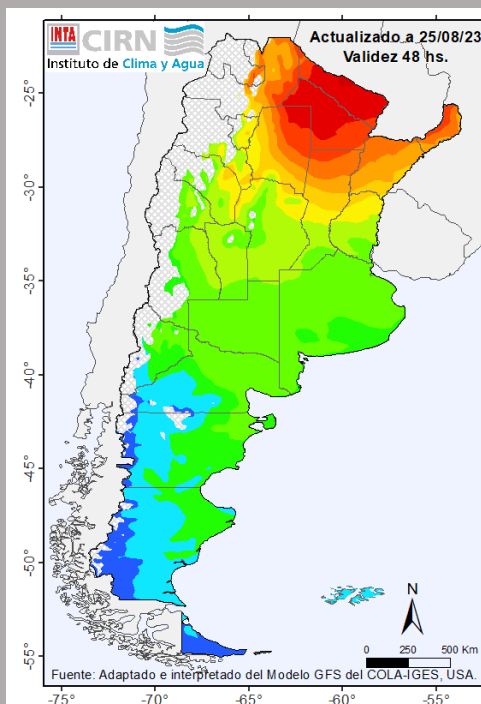
<http://siga.inta.gov.ar/#/forecast>

[Volver al índice](#)

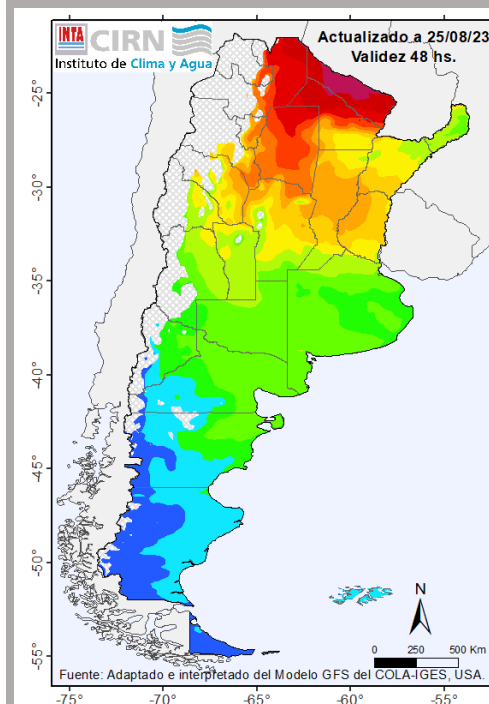
Miércoles 30



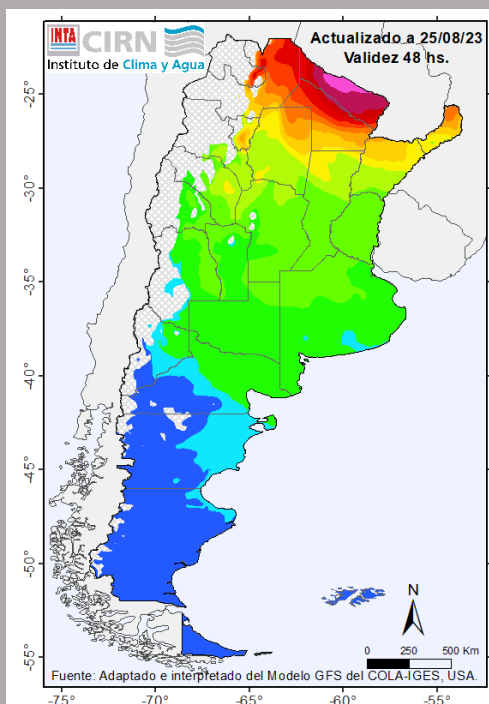
Jueves 31



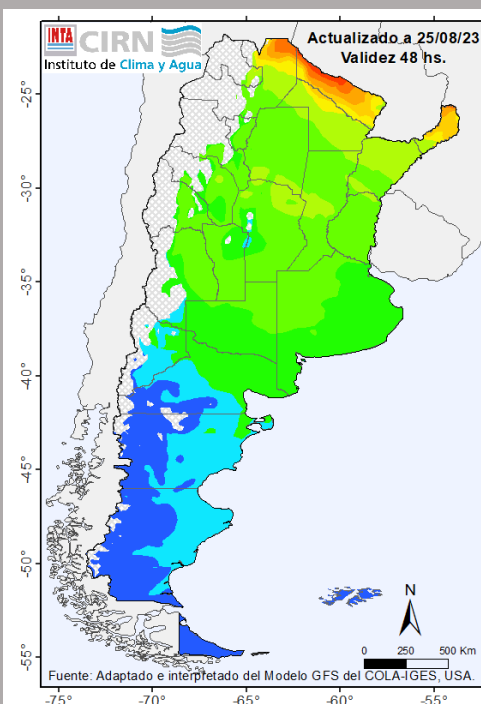
Viernes 1



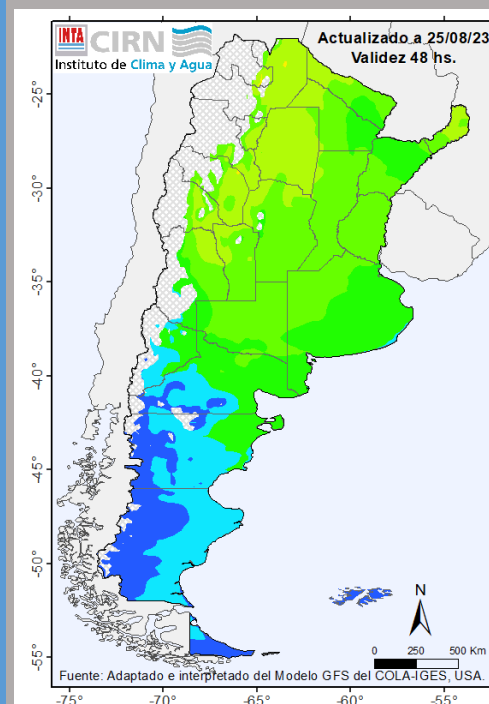
Sábado 2



Domingo 3

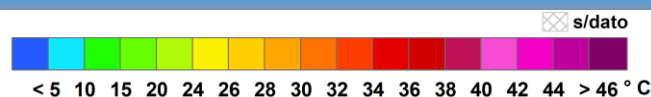


Lunes 4



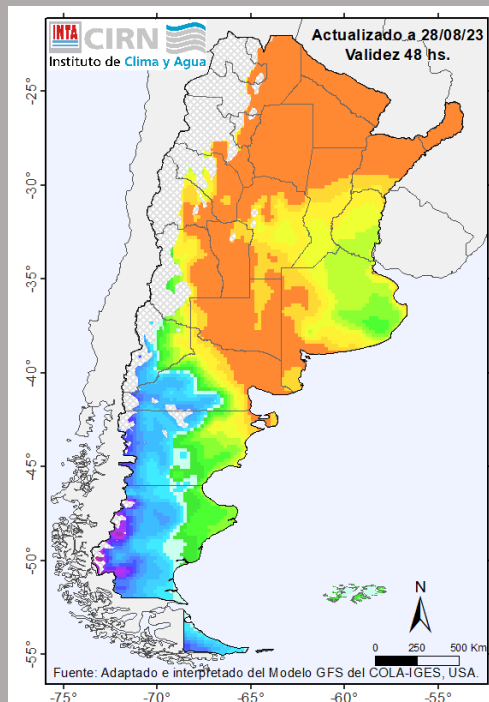
Paulatino ascenso de las temperaturas hasta el sábado 2 en el norte del país. Los valores podrían ser superiores a los 38°C en el extremo norte.

Temperaturas estimadas a 2m del suelo. Fuente: análisis realizado en el Inst. de Clima y Agua-INTA a partir del modelo GFS.

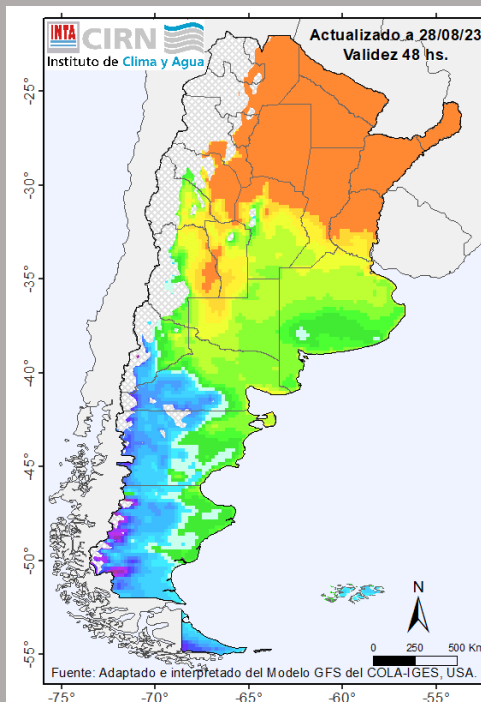


Mapas de temperatura máxima
diarias pronosticadas

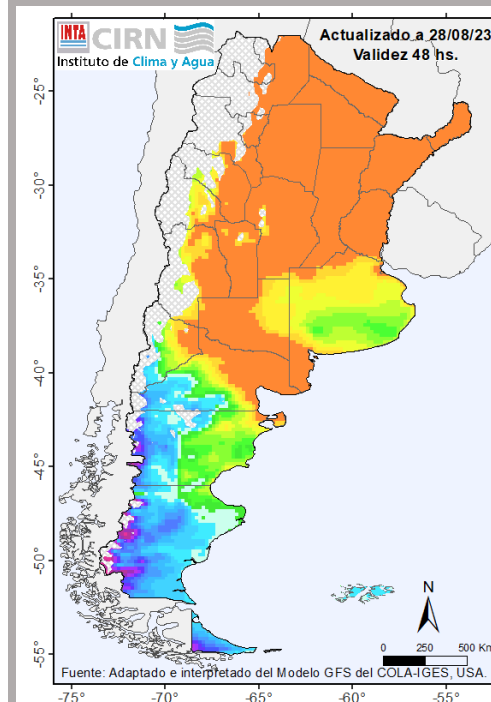
Miércoles 30



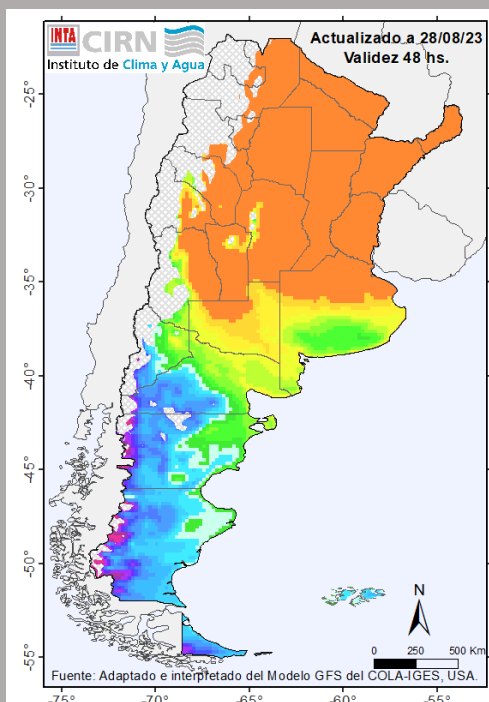
Jueves 31



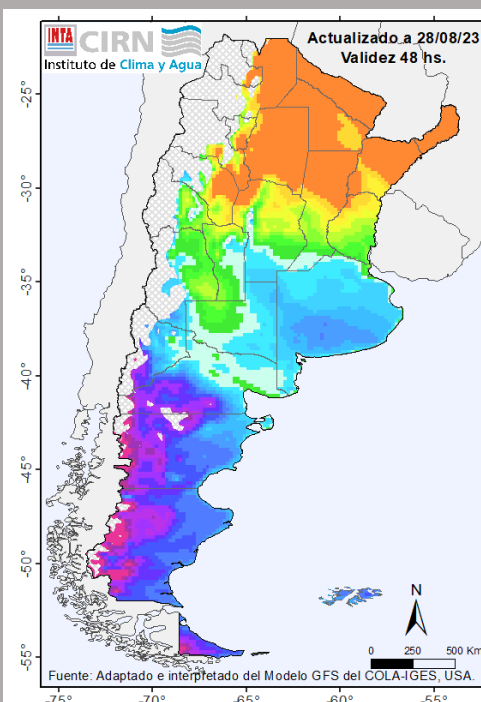
Viernes 1



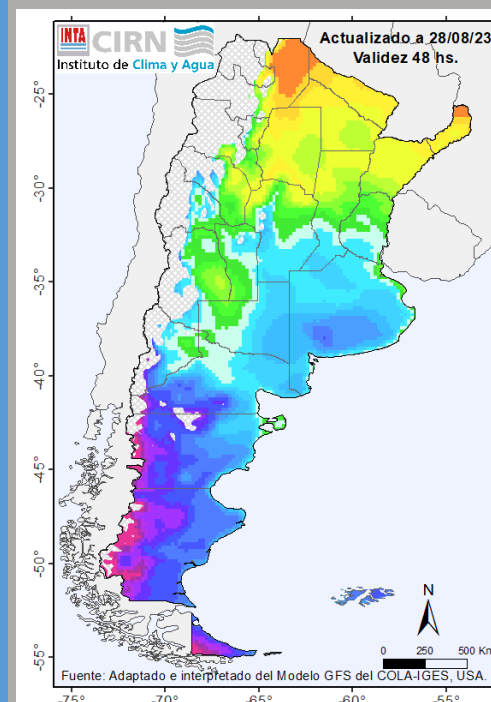
Sábado 2



Domingo 3

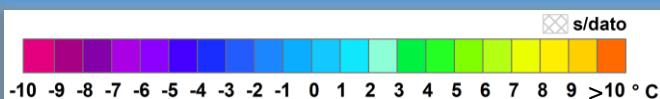


Lunes 4



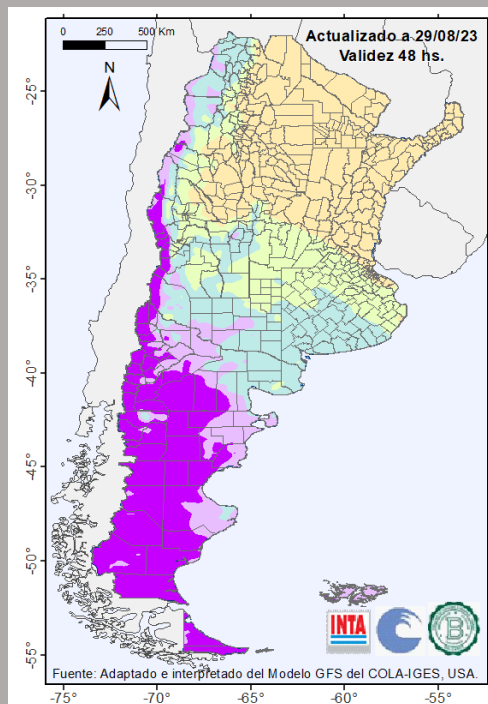
HELADAS moderadas a intensas en el centro y sur del país. En la Patagonia podrían registrarse valores inferiores a los -10°C .

Temperaturas estimadas a 2m del suelo. Fuente: análisis realizado en el Inst. de Clima y Agua-INTA a partir del modelo GFS.

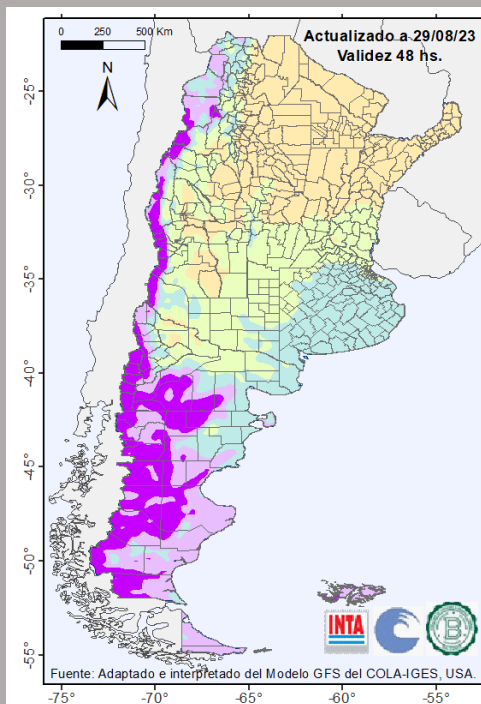


Mapas de temperatura mínima
diarias pronosticadas

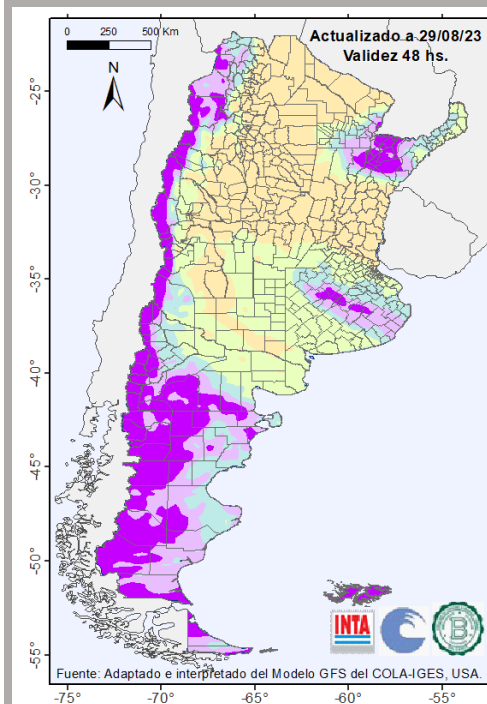
Miércoles 30



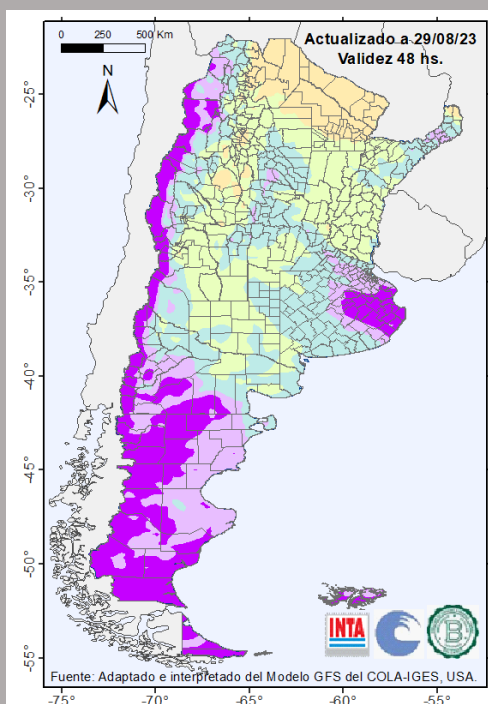
Jueves 31



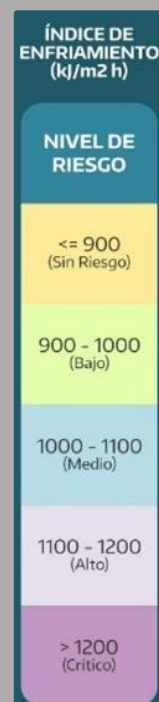
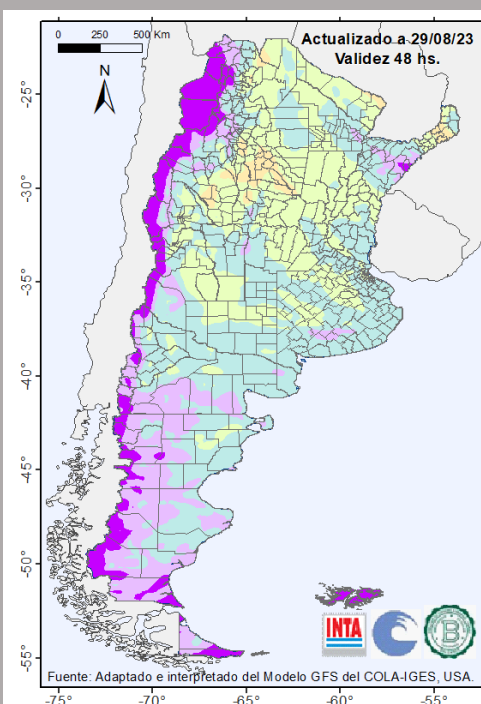
Viernes 1



Sábado 2



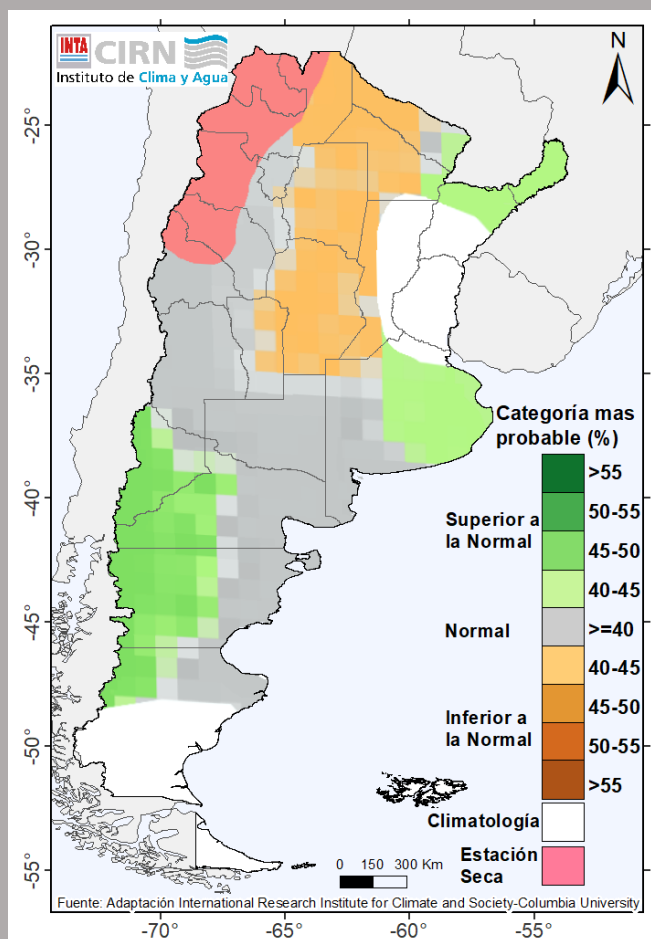
Domingo 3



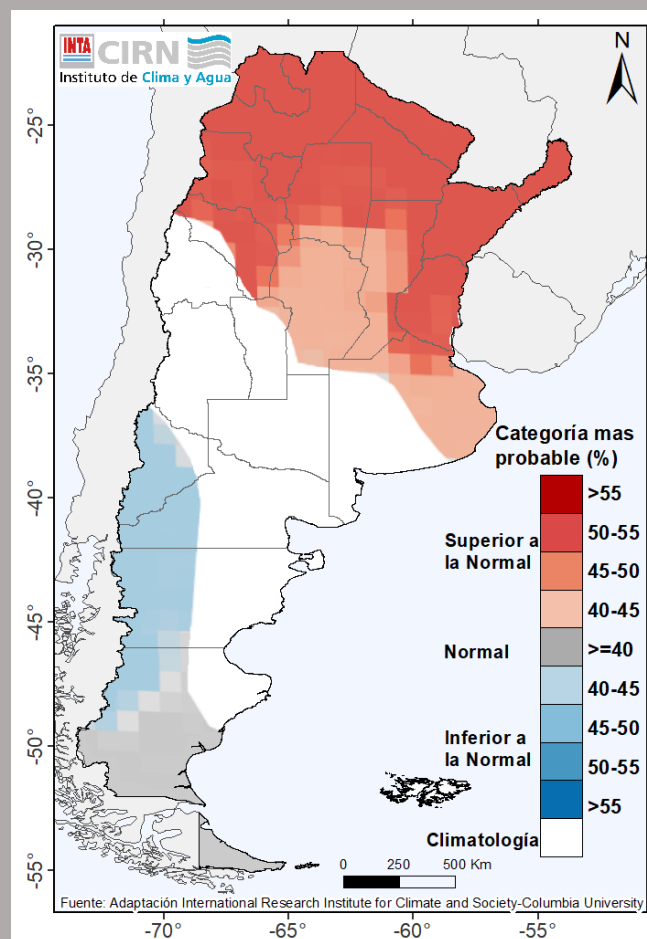
Los ovinos recién esquilados y los neonatales son sensibles a las bajas temperaturas, al viento y a las precipitaciones. Pueden sufrir el síndrome hipotermia-inanición que determina una alta mortalidad en la majada. El índice de enfriamiento en ovinos se utiliza para determinar el riesgo de ocurrencia de este síndrome. Para el cálculo de este índice se utiliza la velocidad del viento, la temperatura ambiente y las precipitaciones previstas. Valores del índice superiores a 1000 kJ/m².h determinan riesgos de enfriamiento.

El pronóstico del índice busca orientar el manejo para disminuir los riesgos de ocurrencia del síndrome. Para su tratamiento se utilizan, entre otras estrategias, el suministro de reparos o la suplementación con alimentos energéticos.

TRIMESTRE: agosto-septiembre-octubre de 2023



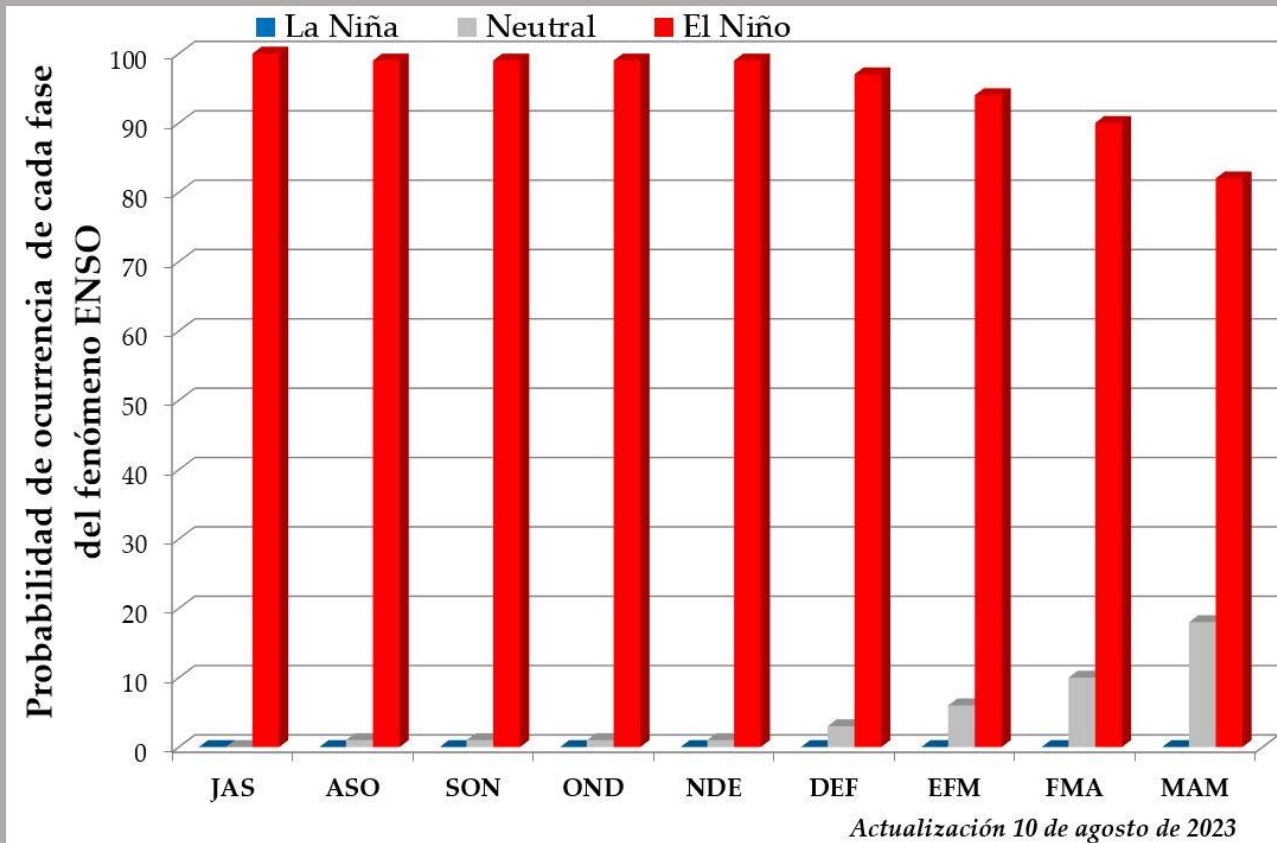
Pronóstico trimestral para precipitación.



Pronóstico trimestral para temperaturas medias.

El pronóstico climático trimestral por consenso, elaborado por el SMN, prevé para el centro y este de Buenos Aires, norte del NEA y oeste de Patagonia mayor probabilidad de transitar un trimestre con lluvias entre **normales a superiores a las normales**, en particular, las probabilidades son mayores en la reg. Patagónica. En áreas de Córdoba, oeste de Santa Fe, Sgo. del Estero, Formosa, este de Salta y Chaco este pronóstico le asigna mayor probabilidad de presentarse un trimestre con lluvias entre **normales a inferiores a las normales**. La mayor probabilidad de transitar un trimestre con lluvias **normales** se observa en Cuyo, sudoeste de reg. Pampeana y este de Patagonia. En cuanto a temperaturas medias, se prevé que las mismas se encuentren entre **normales a más cálidas** sobre el centro-este y norte del país con mayores probabilidades sobre el NOA y NEA. Mientras que en el oeste de Patagonia los valores podrían encontrarse entre **normales a más fríos** para la época. En el resto del territorio (áreas en blanco) no hay indicadores para asignarle a las precipitaciones, ni a las temperaturas esperadas, una mayor probabilidad de ocurrencia dentro de las tres categorías.

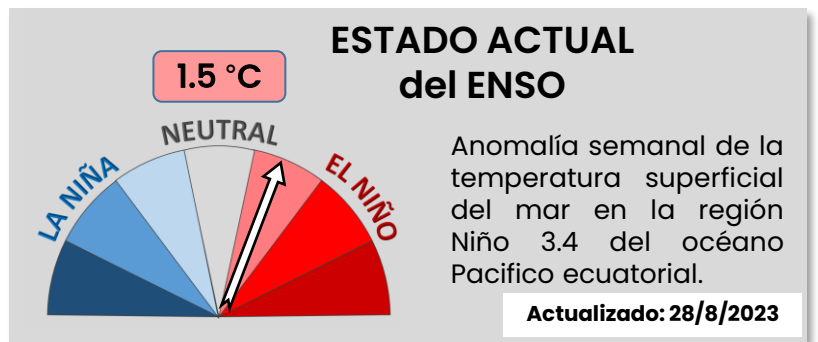
Actualizado: 28/07/2023



Probabilidad de ocurrencia de cada fase del fenómeno ENSO a partir de los modelos de pronóstico internacionales.

Estado actual del ENSO: **transitando hacia el desarrollo de la fase EL Niño.** Este fenómeno se encuentra transitando hacia la fase El Niño dado, en particular, por la persistencia de la temperatura del océano Pacífico Ecuatorial en umbrales cálidos. La atmósfera tropical ha comenzado a mostrar cambios acordes a las características propias de la fase cálida del ENSO. Para este trimestre agosto-septiembre-octubre los modelos indican una mayor probabilidad, más del 90%, del desarrollo y persistencia de la fase El Niño.

En cuanto a su intensidad, existe cierta discrepancia entre los modelos dinámicos y estadísticos en los valores de anomalías de temperaturas moderado a fuerte.



<https://iri.columbia.edu/>

[Volver al índice](#)

PRECIPITACIONES

Lluvias y tormentas de variada intensidad sobre el NEA, Bs. As. (norte y este), Santa Fe, Córdoba, Santiago del Estero y Tucumán; algunas localmente intensas. Probables lluvias y nevadas de variada intensidad sobre zonas cordilleranas de la Patagonia y de Mendoza

TEMPERATURAS

Temperaturas máximas superiores a los 38°C sobre el extremo norte del país hasta el sábado 2. Ingreso de aire frío durante el domingo 3. Heladas moderadas a intensas en el centro y sur del país. En la Patagonia podrían registrarse valores inferiores a los -10°C.

ENSO

El ENSO transita hacia el desarrollo de la fase El Niño. Se espera el desarrollo y permanencia de esta fase cálida del fenómeno con una probabilidad del 90% para el trimestre julio-agosto-septiembre. Se recomienda estar informado de las actualizaciones mensuales de este fenómeno, así como también, de su posible impacto en las lluvias y temperaturas trimestrales.

FUENTES

- Servicio Meteorológico Nacional (SMN).
- Facultad de Agronomía (FAUBA).
- Dirección de Estimaciones Agrícolas (DEA) - Secretaría de Agricultura, Ganadería y Pesca.
- Unidad Integrada Balcarce INTA - Facultad de Ciencias Agrarias (UMdP).
- Modelo Meteorológico GFS del COLA-IGES, USA.
- CPC-NCEP/NOAA, IRI.