

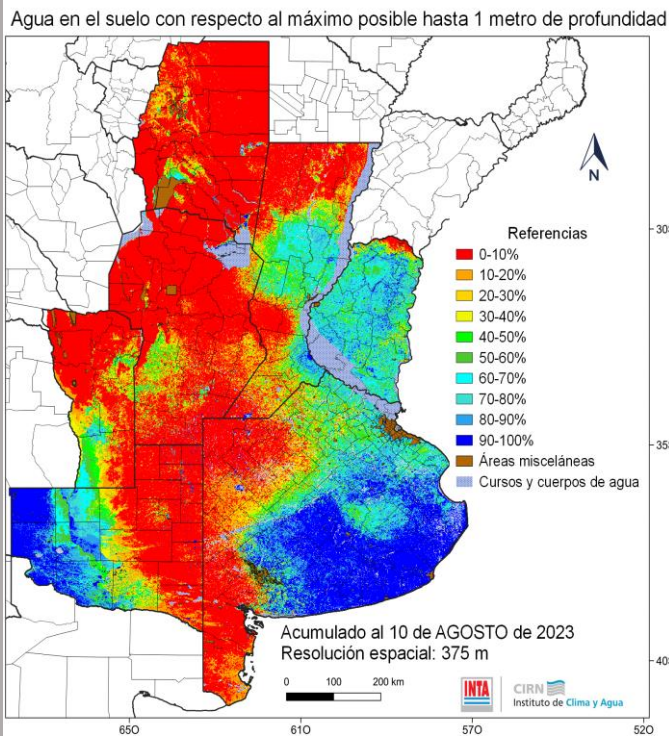
AgroMet

Informe Agrometeorológico Semanal



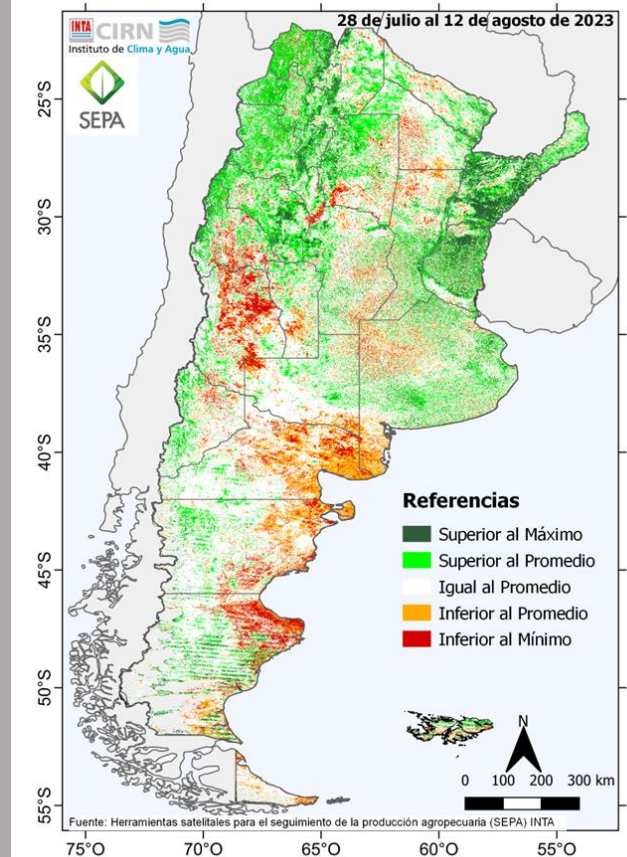
<https://www.argentina.gob.ar/inta/informacion-agroclimatica/informes-agromet-y-agrocultivos/informe-semanal>

AGUA EN EL SUELO



El agua en el suelo muestra valores mayores al 50% respecto al máximo posible en el este de la reg. Pampeana y en el oeste de La Pampa. Mientras que en el centro – sudeste de Buenos Aires 100%. Por otro lado, en el centro de la región presenta perfiles muy secos, con 0 – 10% de agua en el suelo.

ÍNDICE DE VEGETACIÓN



Las áreas con anomalías de NDVI negativas, menores al promedio histórico se intensificaron en el centro de reg. Pampeana y oeste del NEA. En gran parte de Cuyo y el este de Patagonia los valores son menores al mínimo de la serie histórica. El resto presenta, en general, anomalías positivas.



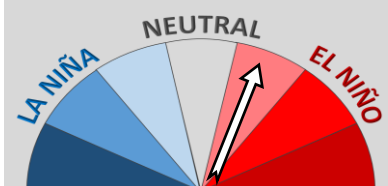
ESTADO DE LOS CULTIVOS

MAÍZ: avanzó la cosecha de variedades tardías. A nivel nacional se cosechó el 94% del área del cultivo.

TRIGO: La siembra está próxima a finalizar. El cultivo implantado se encuentra en pleno crecimiento vegetativo y en buen estado, a excepción de áreas de Santa Fe (norte), Córdoba (norte), Buenos Aires (centro y sur) donde una proporción presenta limitaciones hídricas.

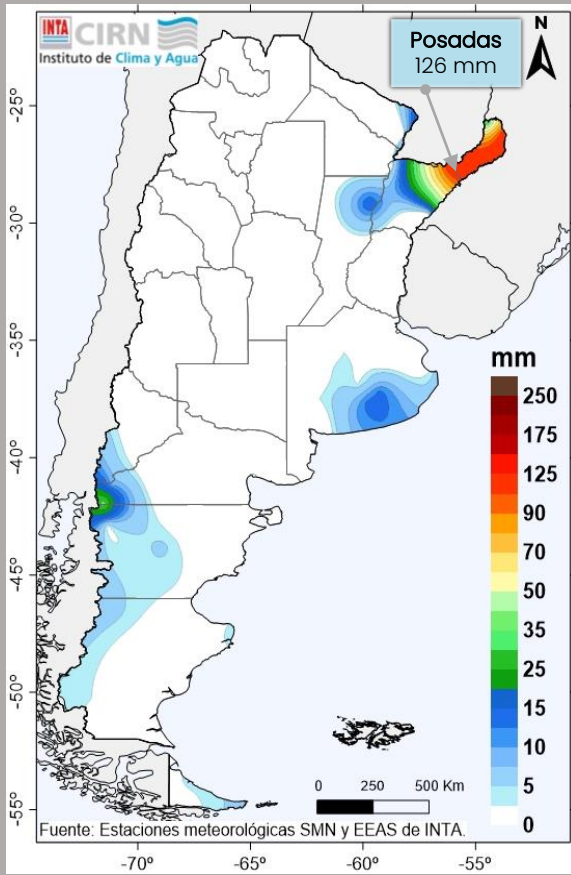
ESTADO del ENSO

1.2°C*







*Anomalía semanal (Niño 3.4).
Actualizado el 14/08

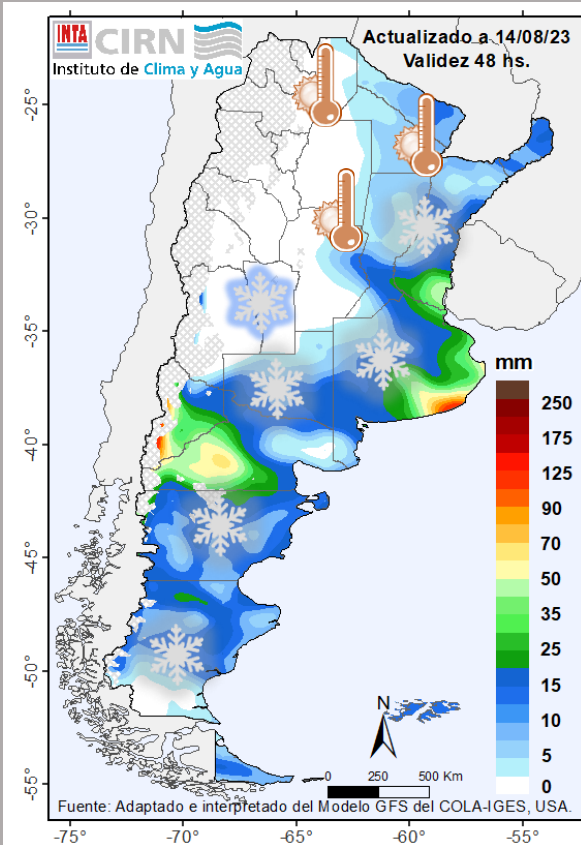
PRECIPITACIÓN OBSERVADA







LO QUE PASÓ

-  LLUVIAS y tormentas se registraron sobre el norte de Corrientes y Misiones.
-  Lluvias y nevadas en el oeste patagónico.
-  TEMPERATURAS máximas y mínimas más altas para la época, pero más templadas con respecto a la semana anterior.
-  HELADAS (agronómicas y meteorológicas) sobre el centro y sur del país. Entre 4 a 6 días con heladas agrometeorológicas en región Pampeana. Y solo un día en el centro y sur del NEA.

PRECIPITACIÓN PRONOSTICADA



LO QUE VIENE

-  LLUVIAS Y TORMENTAS de variada intensidad sobre la reg. Pampeana y NEA. Intensas sobre Bs. As. (este).
-  LLUVIAS y NEVADAS intensas sobre Tierra del Fuego, Mendoza (oeste) y la Patagonia.
-  HELADAS moderadas a intensas sobre el centro y sur del país. Heladas agronómicas en el Litoral.
-  VIENTOS intensos sobre la Patagonia, Cuyo (oeste) y reg. Pampeana (sur).

AGUA

5 [Precipitaciones](#)

6 [en el suelo](#)

TEMPERATURAS

8 [Máxima](#)

9 [Mínimas](#)

10 [Condiciones extremas](#)

VEGETACIÓN

12 [NDVI](#)

CULTIVOS

13 [Seguimiento](#)

PRONÓSTICO

14 [del Tiempo](#)

17 [de Precipitaciones](#)

19 [de Temperatura máxima](#)

20 [de Temperatura mínima](#)

GANADO OVINO

21 [Índice de enfriamiento](#)

CLIMA

22 [Tendencias](#)

EL CIERRE

24 [Toma de decisiones](#)

Instituto de Clima y Agua - CIRN

AUTORES

Beget, María Eugenia
D'Acunto, Luciana
Espíndola, Aimé
Gattinoni, Natalia
Ramis, Vanesa
Serritella, Dante Ariel

DIRECTOR del CIRN

Mercuri, Pablo

COLABORADORES

Gusmerotti, Lucas
Oricchio, Patricio
Vallejos, Luis
Red de Observadores INTA

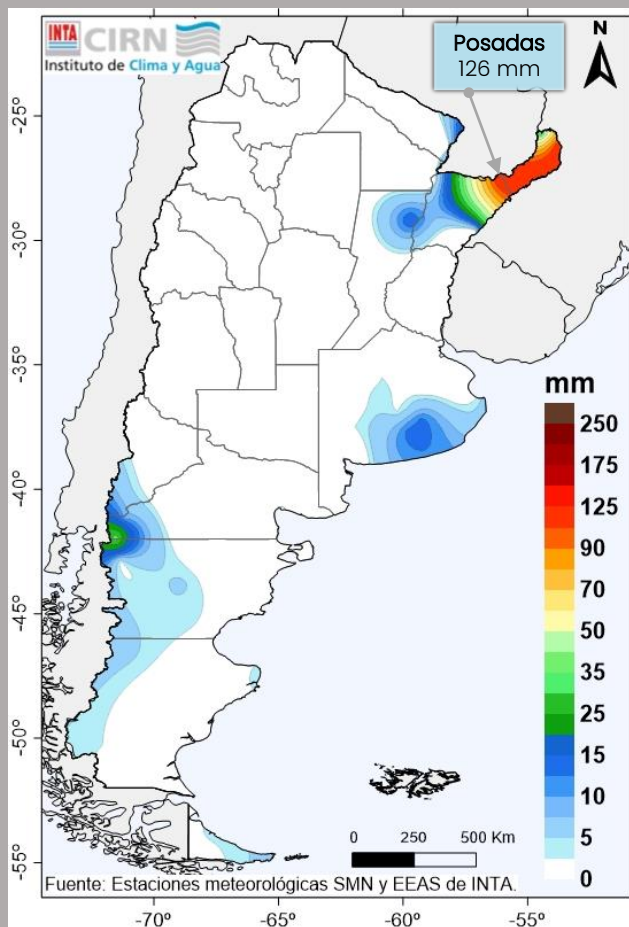
DISEÑO y REDES

Castañeda, Natalia

COMUNICACIÓN CIRN

Guerra, Valeria

7 al 14 de agosto
a las 9:00 hs.



Precipitación acumulada en la última semana.

Durante la última semana se registraron eventos de lluvia significativos sobre el este del NEA. Los mayores acumulados se observaron en Misiones, con totales, de manera puntual, de entre 119 y 126 mm. Además, otros eventos de menores acumulados se registraron en otras áreas del NEA, noroeste de Patagonia y sudeste de región pampeana.

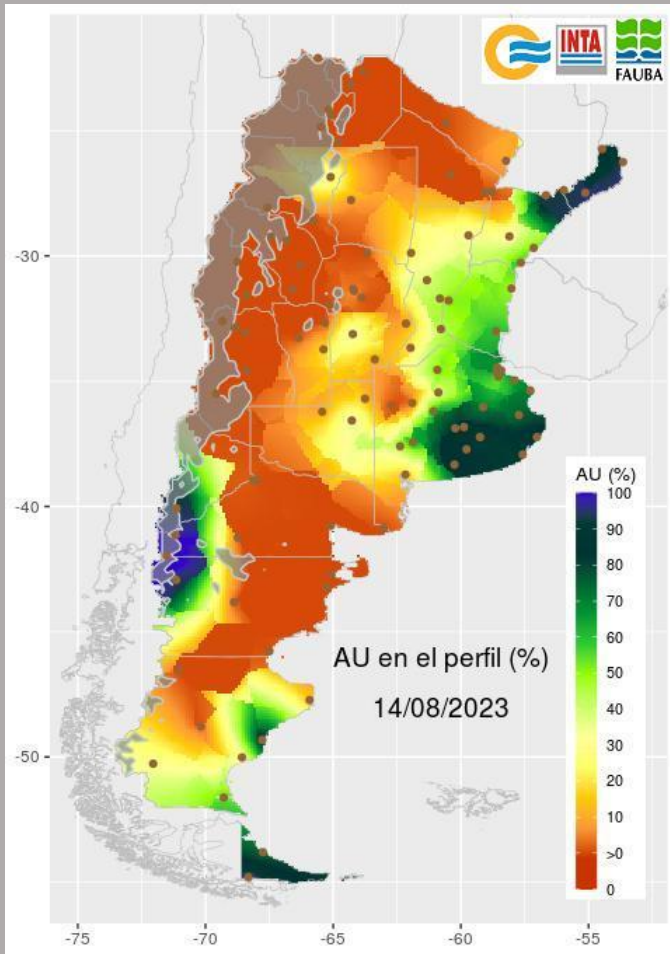
Acumulado semanal

Ciudad	Precipitación (mm)	Ciudad	Precipitación (mm)
Posadas	126,0	Benito Juárez	13,0
Bernardo de Irigoyen	121,4	Tandil	13,0
Oberá	119,0	Tres Arroyos	10,0
El Bolsón	32,5	Bariloche	9,6
Iguazú	30,3	Mar del Plata	8,3
Reconquista	15,0	Mercedes	8,0

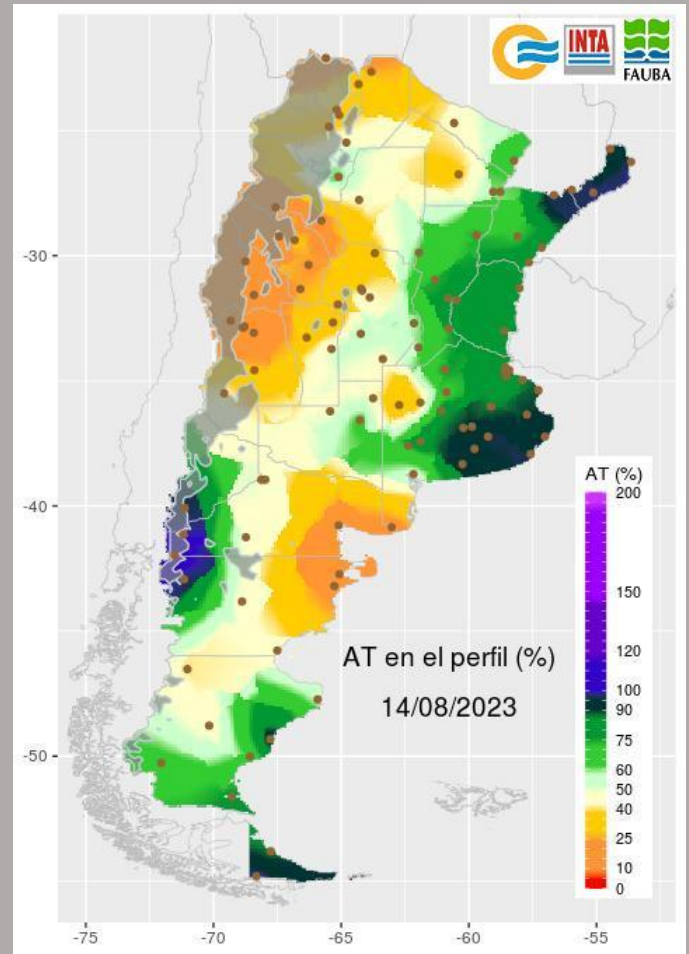
<http://siga.inta.gob.ar>

[Volver al índice](#)

14 de agosto



Agua útil (%) en el perfil del suelo.



Agua total (%) en el perfil del suelo.

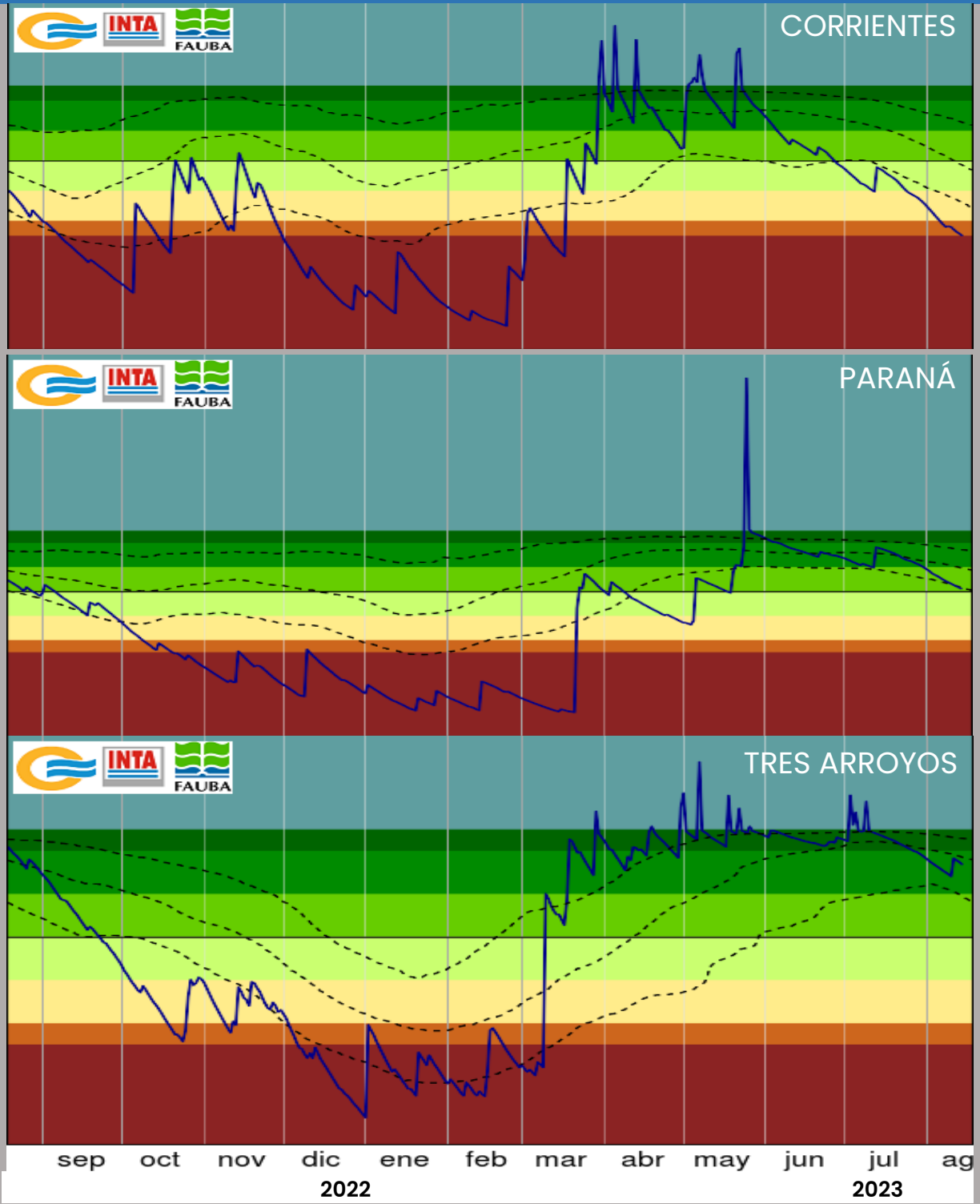
Según el modelo BHOA, el porcentaje de agua útil en el perfil (1 m) es menor al 10% en región Pampeana (oeste), Cuyo, Patagonia (excepto noroeste, sureste y sur), NEA (oeste) y NOA (norte). En Patagonia (noroeste) y NEA (noreste) se encuentran los mayores porcentajes de agua útil en el perfil con valores que alcanzan el 100 %. Sobre el este del país y sobre Patagonia (sudeste y sur) se observan porcentajes de agua útil superiores al 50 %.

En cuanto al agua total en el perfil se estima un porcentaje superior al 60% en gran parte del centro-este del país. Mientras que en Cuyo, Patagonia (noreste y centro), áreas de región Pampeana (oeste), Cuyo y NOA (norte) se observan valores por debajo del 40 %.

El agua útil es la lámina de agua aprovechable por los cultivos, y que el suelo contiene, hasta la profundidad efectiva de las raíces. Debido a que el BHOA es un modelo, y que como todo modelo es una representación simplificada de la situación real, podría no representar adecuadamente la condición hídrica en algunos puntos del país. El balance de agua en el suelo se calcula para regiones cuya altura es inferior a los 1.000 m.s.n.m, debido a la escasez de información que hay en regiones montañosas. Fuentes: Cátedra de Climatología y Fenología Agrícola. Convenio de Cooperación Académica INTA - FAUBA

[Volver al índice](#)

ALMACENAJE



Referencias

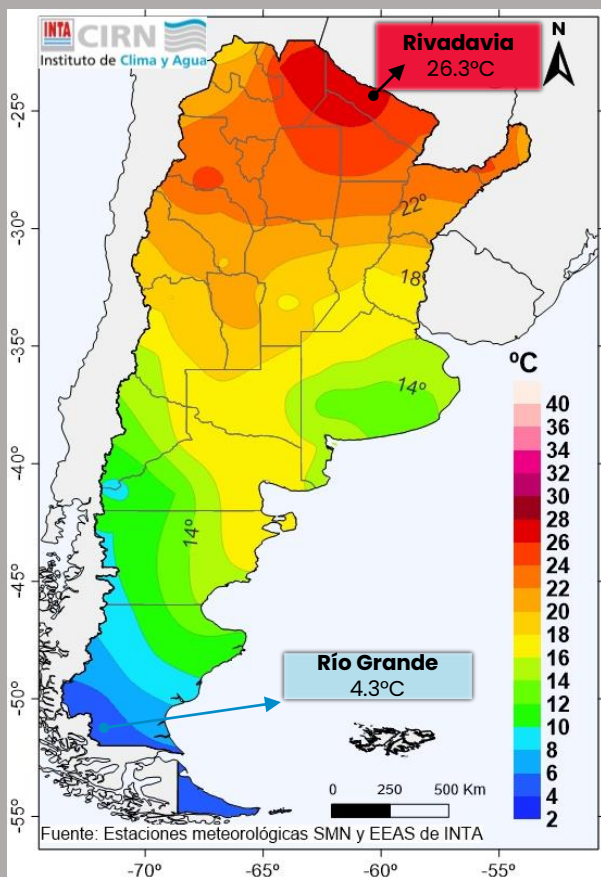
Último año
Percentiles 20, 50 y 80

- CC
- 90 % AU
- 70 % AU
- 50 % AU
- 30 % AU
- 10 % AU
- PMP

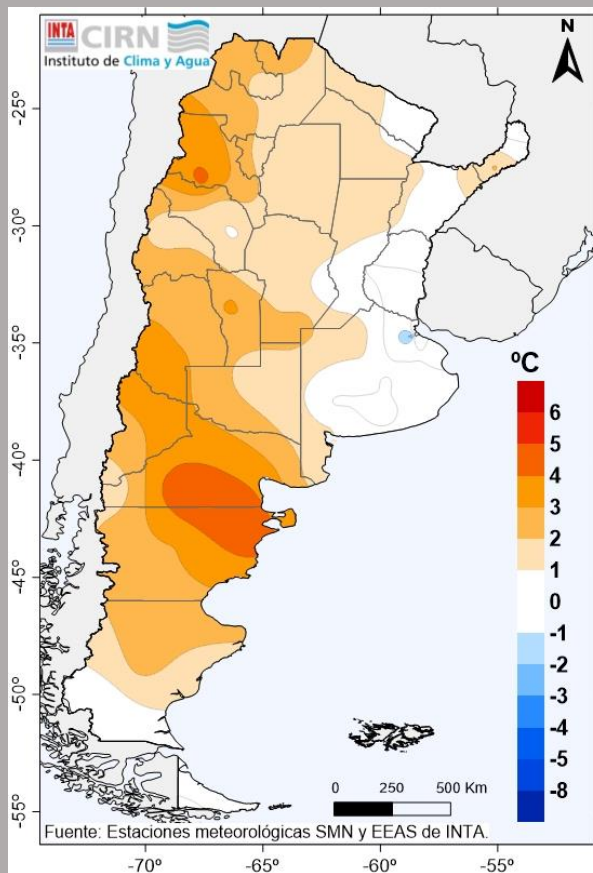
Con los fines de complementar la información de precipitación acumulada, se realiza un seguimiento del almacenaje de agua en el suelo, expresada como el porcentaje de agua útil para cada tipo de suelo durante el último año hasta el día de la fecha (línea llena azul). A partir de los datos históricos, se muestran los valores de almacenaje correspondientes a los valores más secos (percentil 20, línea punteada inferior), valores con contenido hídrico promedio (percentil 50, línea punteada intermedia) y para los periodos más húmedos (percentil 80, línea punteada superior). El almacenaje es estimado con el BHOA (2012).

[Volver al índice](#)

7 al 13 de agosto



Temperaturas máximas medias de la última semana.



Anomalías de las temperaturas máximas medias de la última semana.

Las temperaturas máximas medias de la semana resultaron más cálidas para la época sobre gran parte del país. Sobre áreas de la región Patagónica y áreas de Cuyo se presentaron las anomalías más cálidas, superando en 3°C los valores medios normales. Sobre el este argentino, las temperaturas promedio resultaron entre normales a algo más frías.

En el mapa de la izquierda se destacan las localidades con las temperaturas más altas (rojo) y más bajas (azul) del país.

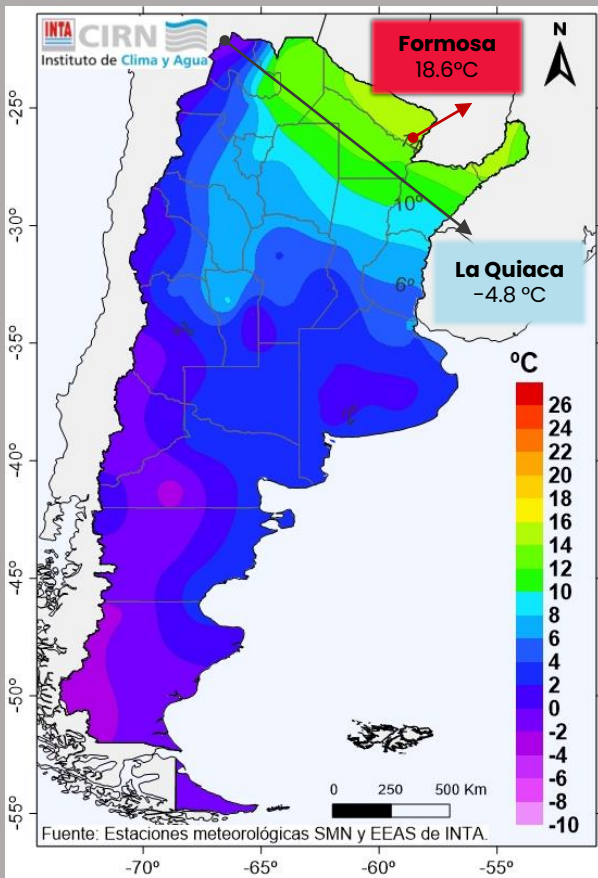
Anomalías más cálidas

Ciudad	Temperatura (°C)	Anomalía (°C)
Maquinchao	12.0	4.8
Trelew	17.9	4.6
Tinogasta	24.7	4.3
Malargüe	15.7	4.0
San Antonio Oeste	17.8	3.6
Cipolletti	17.4	3.3

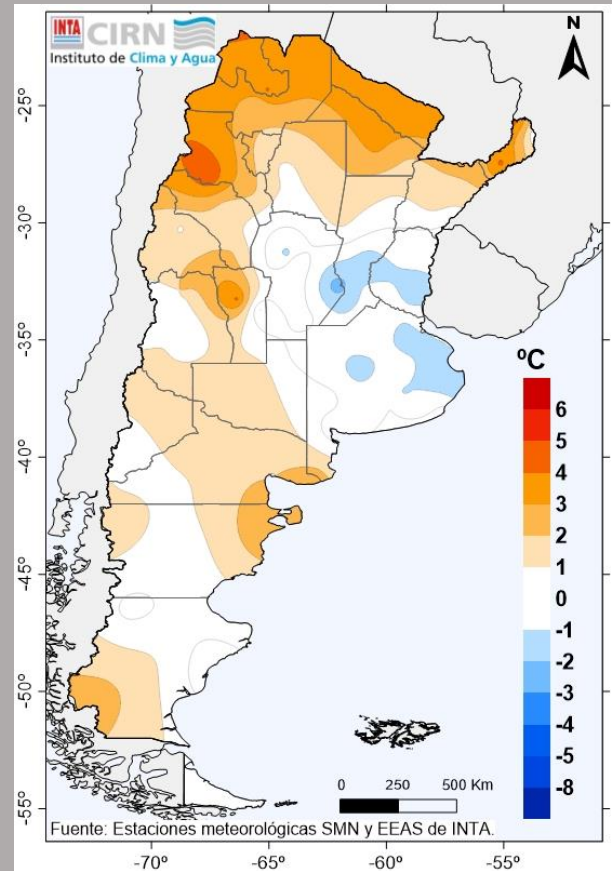
<http://siga.inta.gob.ar>

[Volver al índice](#)

7 al 13 de agosto



Temperaturas mínimas medias de la última semana.



Anomalías de las temperaturas mínimas medias de la última semana.

Las temperaturas mínimas medias resultaron más cálidas sobre el norte, oeste y sur del territorio. En el noroeste, los valores medios, fueron entre 4 y 5 °C superiores a los valores históricos.

Por su parte, sobre el este de la región Pampeana los valores medios resultaron entre normales a más fríos.

En el mapa de la izquierda se destacan las localidades con las temperaturas más altas (rojo) y más bajas (azul) del país.

Anomalías más cálidas y más frías

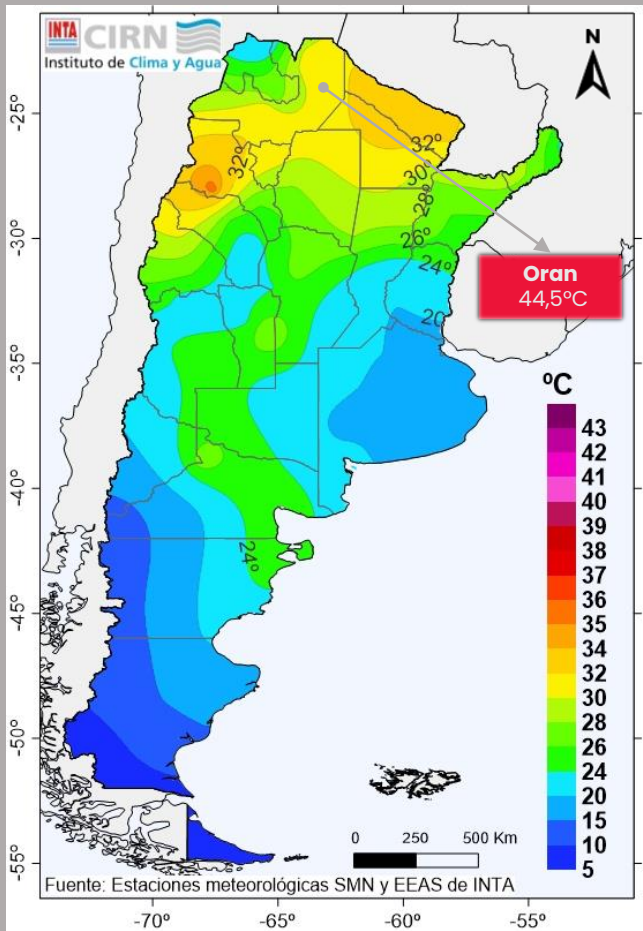
Ciudad	Temperatura (°C)	Anomalía (°C)
Tinogasta	5.4	4.8
Oberá	14.9	4.2
San Luis	8.4	4.2
Iguazú	15.4	4.1
Jujuy	10.9	4.1
La Quiaca	-1.8	4.0

Ciudad	Temperatura (°C)	Anomalía (°C)
Marcos Juárez	1.9	-2.5
Morón	6.0	-2.1
Dolores	2.5	-2.0
Sauce Viejo	6.5	-1.9
Ezeiza	3.6	-1.6
Villa Gesell	2.9	-1.5

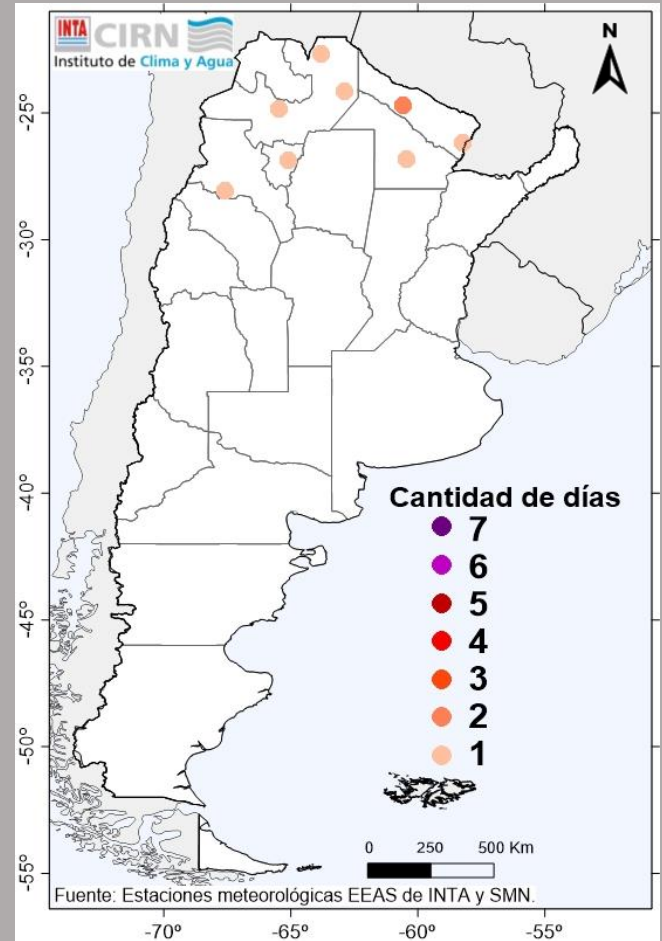
<http://siga.inta.gob.ar>

[Volver al índice](#)

7 al 13 de agosto



Temperatura máxima extrema (°C) observada por localidad para el período.



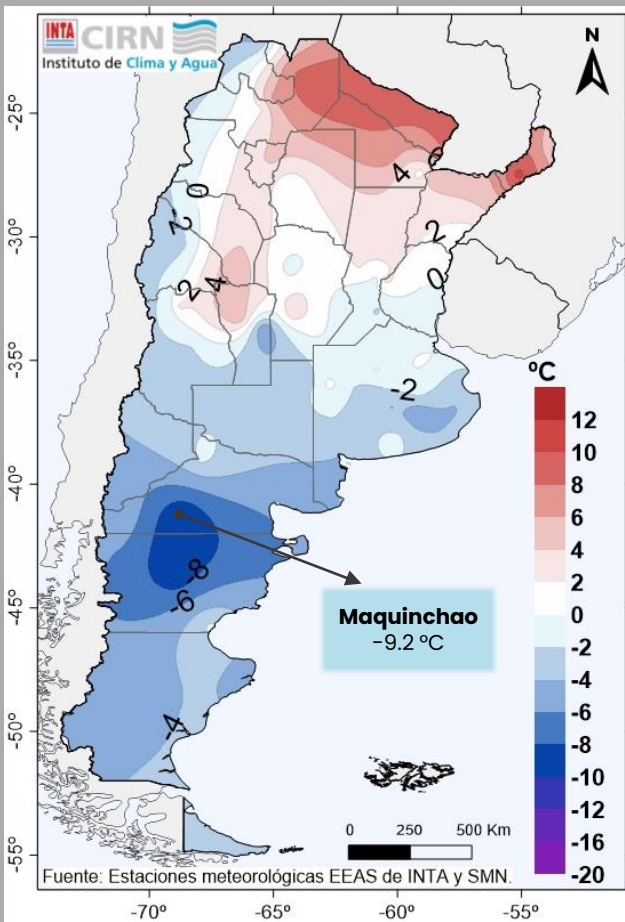
Cantidad de días con temperaturas superiores a los 30°C.

Con respecto a la semana anterior, las temperaturas máximas más altas de esta última semana resultaron más templadas en gran parte del territorio.

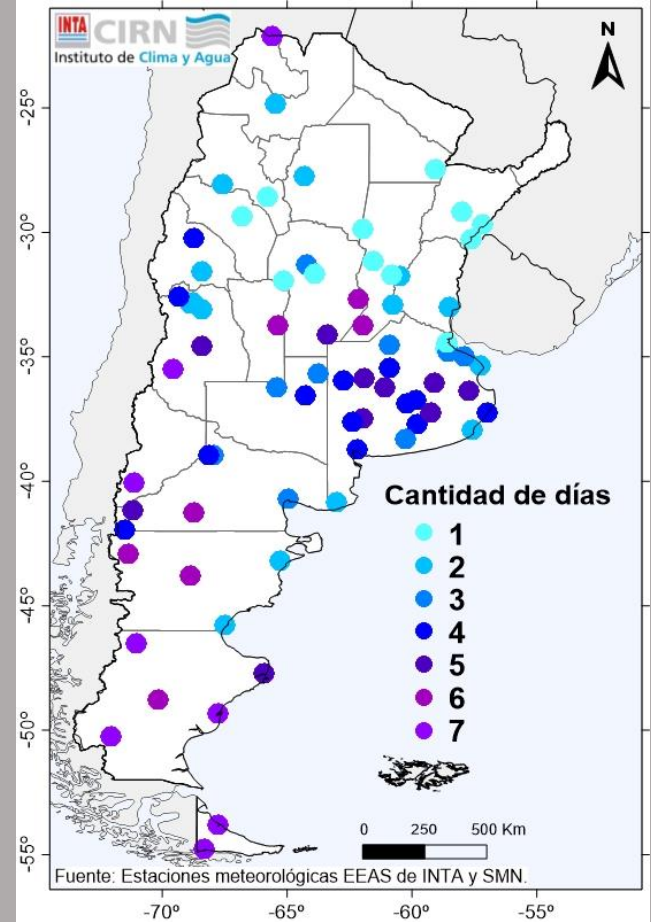
Los registros de temperaturas máximas superiores a los 30°C sólo se observaron sobre las provincias del NOA, Chaco y Formosa. En dichas provincias, solo se registraron entre 1 y 2 días con esas temperaturas.

Sobre el este de la región Pampeana los valores alcanzaron los 20 y 24°C mientras que sobre el resto del centro del país los valores máximos estuvieron entre los 24 y 29°C.

7 al 13 de agosto



Temperatura mínima absoluta (°C) observada por localidad para el período.



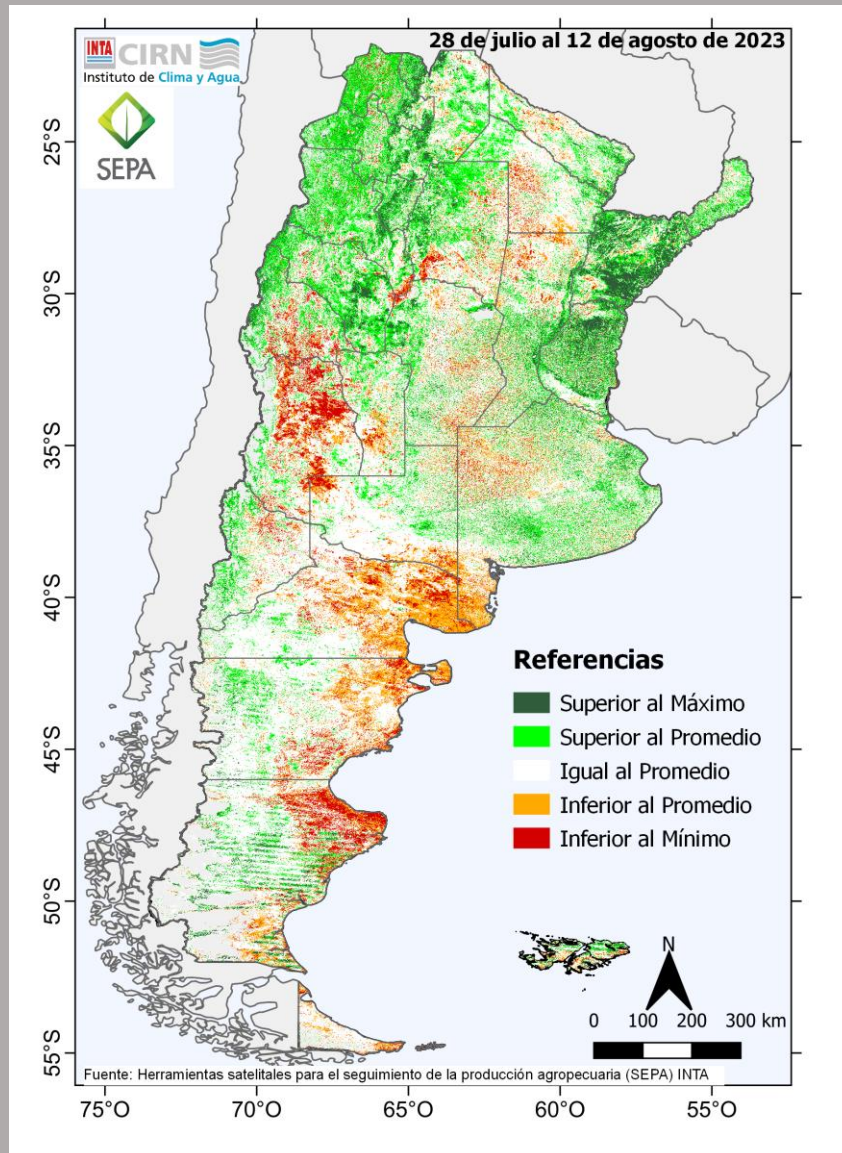
Cantidad de días con temperaturas por debajo de los 3°C.

Se registraron temperaturas mínimas bajas, inferiores a los 0°C, sobre la reg. Pampeana, oeste y sur de Cuyo, oeste del NOA y Patagonia. En La Pampa y Buenos Aires la temperatura mínima absoluta de la semana descendió a los -2 y -3°C. Sobre el norte argentino y el Litoral se registraron temperaturas por encima de los 2 y 6°C. Las condiciones meteorológicas registradas permitieron la ocurrencia de heladas agronómicas y meteorológicas distintas zonas del país.

En cuanto a la ocurrencia de heladas agrometeorológicas (temperaturas inferiores a los 3°C en abrigo meteorológico) se contabilizaron entre 3 y 6 días con heladas en áreas de la reg. Pampeana y Cuyo. Mientras que en áreas de sur del NEA se observó solo un día con este fenómeno.

<http://siga.inta.gob.ar>

28 de julio al 12 de agosto



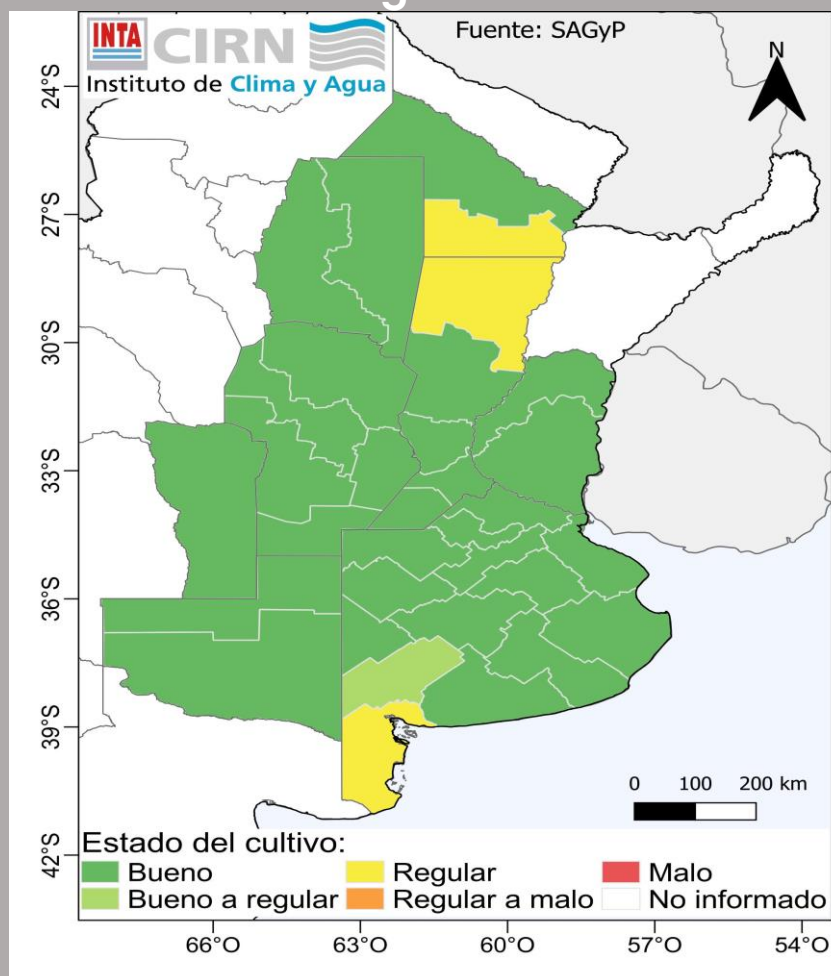
Anomalía del Índice de Vegetación de Diferencia Normalizada. Las tonalidades verdes indican un estado de la vegetación fotosintéticamente activa superior al promedio histórico, y los tonos anaranjados y rojos inferior, lo cual en algunas áreas podría estar en relación a excesos hídricos y en otras a déficit.

Los valores del índice de vegetación para el período del 28 de julio al 12 de agosto, en términos generales, fueron mayores al promedio en el centro, norte del país y este de Patagonia. Sin embargo, las anomalías fueron negativas en el centro de reg. Pampeana y NEA, es decir, el NDVI fue menor al promedio de la serie histórica. A su vez, en gran parte de Cuyo y el este de Patagonia el NDVI fue menor al promedio histórico, e incluso en algunas áreas fue menor al mínimo de la serie histórica para ese mismo período (2000-2022). En las regiones mencionadas, las áreas con anomalías negativas aumentaron respecto al período anterior (12 al 27 de julio).

<https://sepa.inta.gob.ar>

[Volver al índice](#)

Estado general del cultivo - 10 de agosto



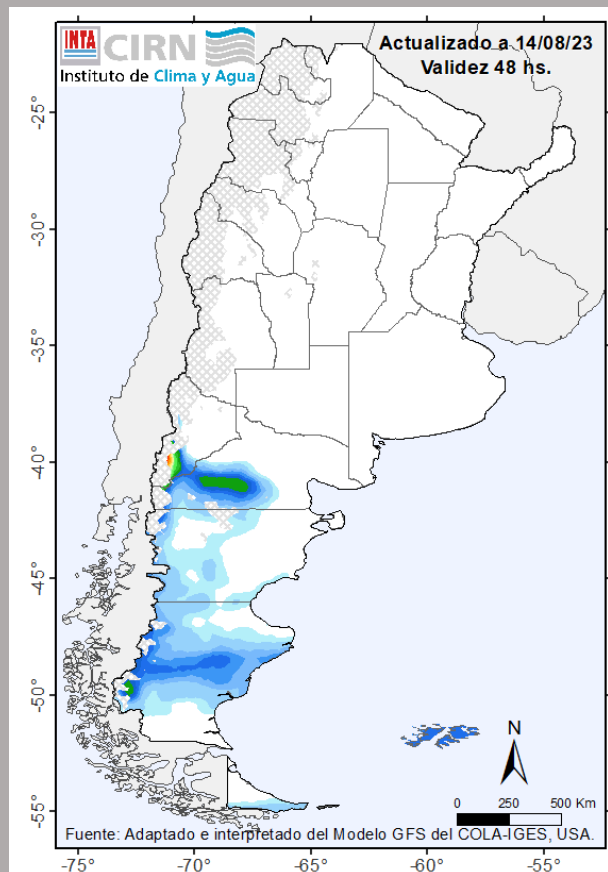
Estado general del cultivo de Trigo

Maíz: Las variedades de siembra temprana fueron cosechadas en su totalidad. Las variedades sembradas tardía tuvieron un gran avance respecto de la semana anterior, ya que la logística, antes ocupada en la cosecha de soja, se orientó de manera generalizada al maíz. A nivel nacional se cosechó el 94 % del área con presencia del cultivo.

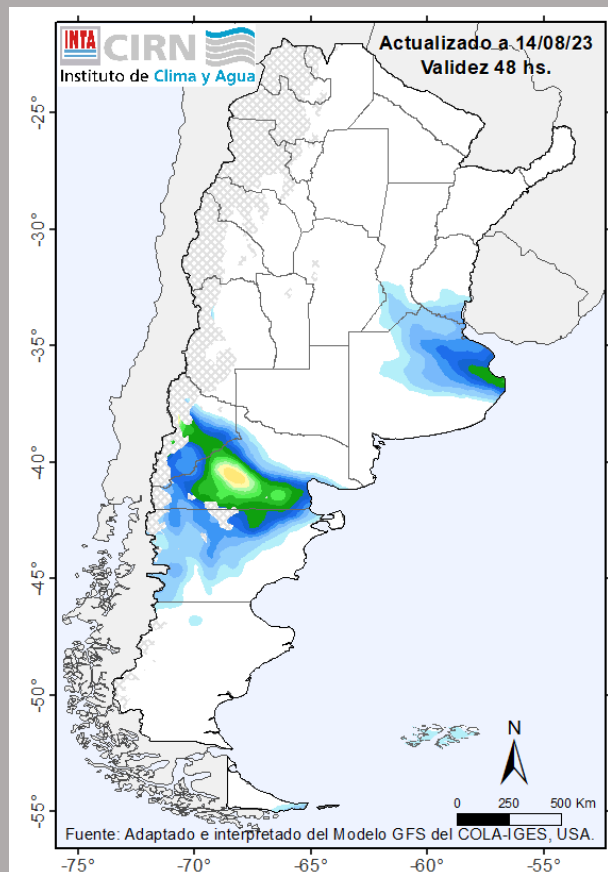
Trigo: La siembra está próxima a finalizar. Resta a nivel nacional solamente el 2 %. La provincia más atrasada es Buenos Aires con el 96 % del área con intención de siembra finalizada. Resta por completar la siembra en áreas del sur de Buenos Aires con variedades de ciclo corto. El cultivo se encuentra en pleno crecimiento vegetativo en toda el área implantada.

[Volver al índice](#)

Martes 15



Miércoles 16

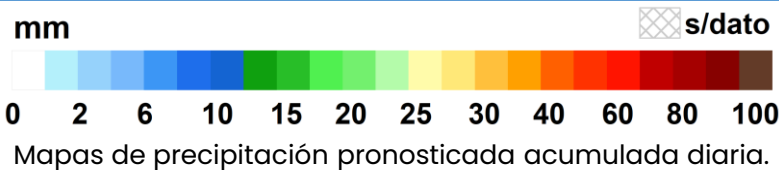


Acumulado diario

El martes en el centro y norte argentino se presentaría tiempo con buena insolación, vientos del sector norte con ascenso de las temperaturas. Se registrarían valores superiores a los 35°C en el extremo norte.

El miércoles sobre la porción centro del país se prevé el ingreso de un frente frío acompañado por vientos del sector sudeste, abundante nubosidad y descenso de las temperaturas. Hay probabilidad de lluvias y tormentas aislados sobre la reg. Pampeana (centro-este).

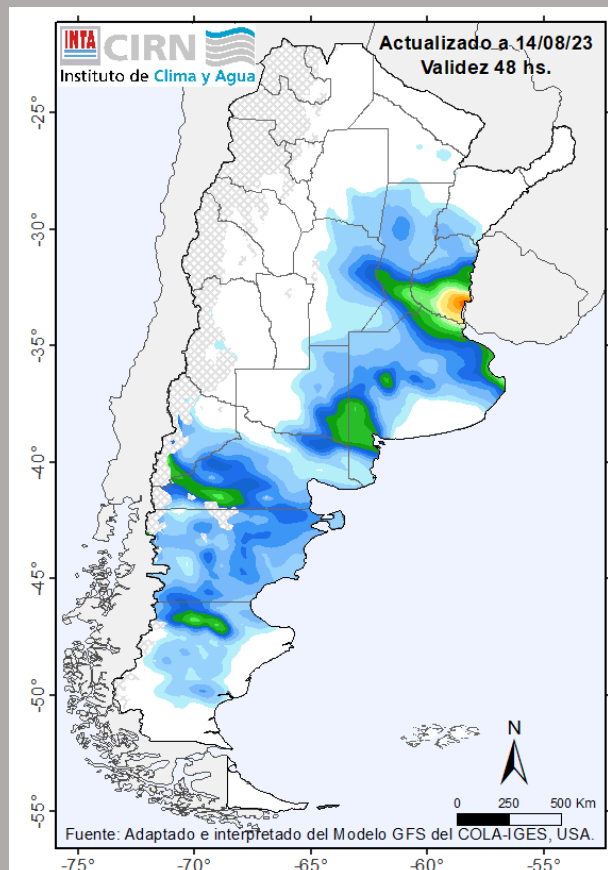
En la Patagonia se registraría el ingreso de una masa de aire fría acompañado por vientos muy intensos del sector sur y sudeste con cielos mayormente cubiertos. Hay probabilidad de lluvias y nevadas de variada intensidad sobre toda la región. Algunas podrían ser localmente intensas con importantes acumulados de agua y/o nieve y ráfagas; especialmente sobre Mendoza (oeste), Neuquén y Río Negro. Se registrarían heladas intensas.



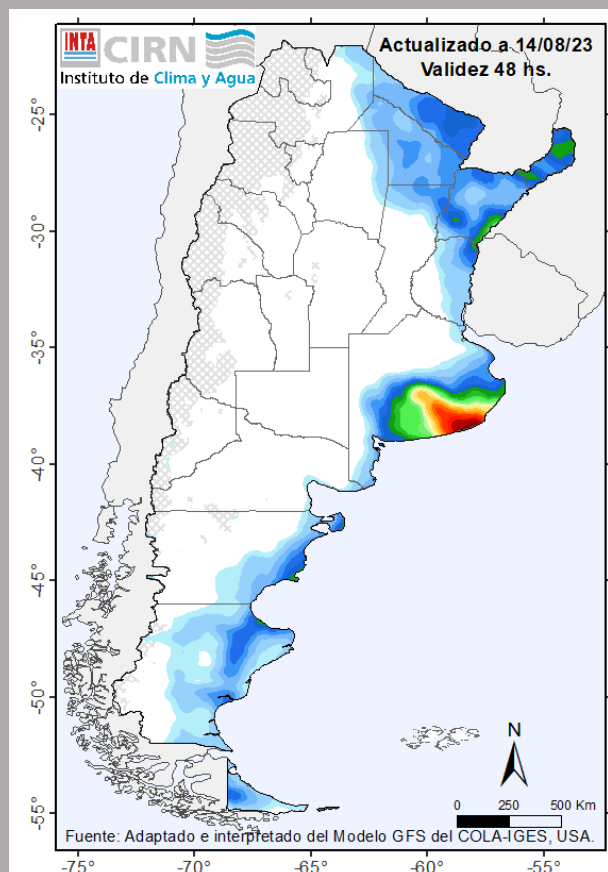
<http://siga.inta.gob.ar/#/forecast>

[Volver al índice](#)

Jueves 17



Viernes 18

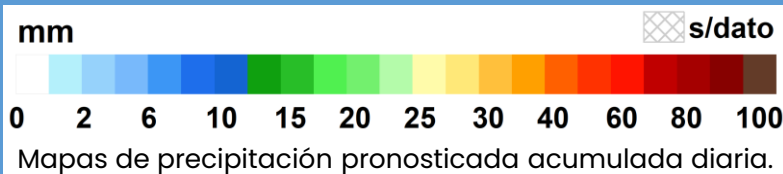


Acumulado diario

Entre el jueves y el viernes el frente frío continuaría su lento desplazamiento sobre el centro y norte argentino. Se registraría abundante nubosidad y vientos del sector sur y sudoeste con marcado descenso de las temperaturas.

Hay probabilidad de lluvias y tormentas de variada intensidad sobre la reg. Pampeana, el NOA (este) y el NEA. Algunas podrían ser muy intensas con abundante caída de agua, ráfagas y ocasional caída de granizo. Se prevé vientos muy intensos sobre la prov. de Bs. As.

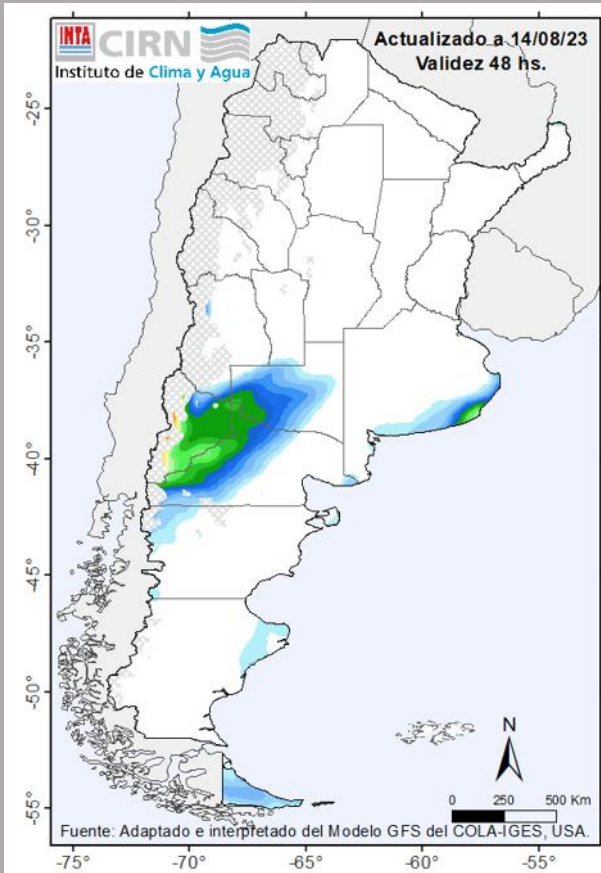
En la Patagonia se registrarían vientos intensos del sector este y noreste con abundante nubosidad y probabilidad de lluvias y nevadas de variada intensidad sobre la mayor parte de la región. Algunas podrían ser intensas con abundante caída de agua/nieve y ráfagas. Se registrarían heladas moderadas a intensas.



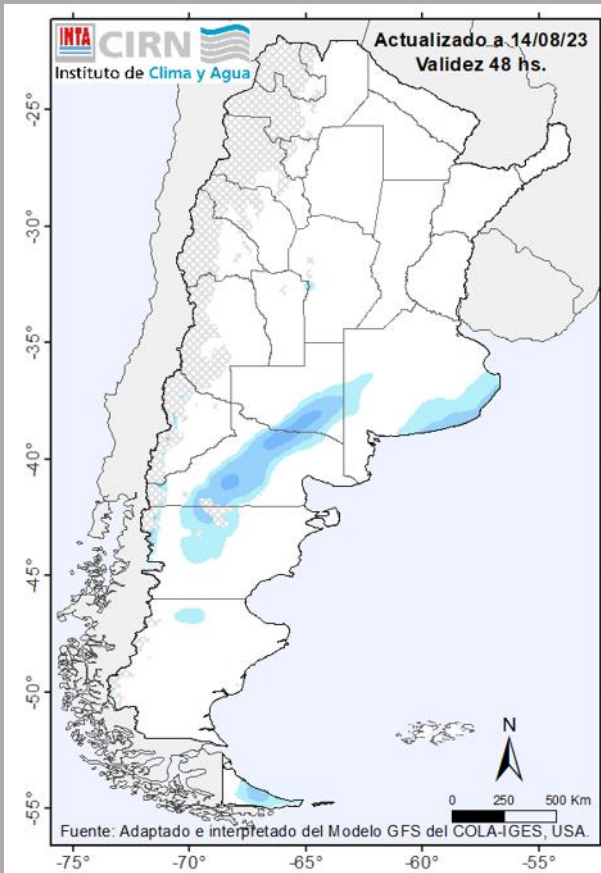
<http://siga.inta.gob.ar/#/forecast>

[Volver al índice](#)

Sábado 19



Domingo 20



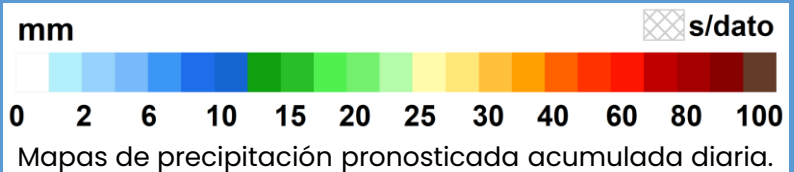
Acumulado diario

Durante el fin de semana continuaría el ingreso de aire frío sobre el centro y norte del país con temperaturas en descenso, cielos parcial a mayormente nublados y vientos del sector sur y sudoeste.

Hay probabilidad de heladas moderadas sobre la porción central del país y heladas agronómicas en el NEA.

Sobre el sur pampeano se registrarían vientos intensos del sector sudoeste con lluvias y chaparrones aislados.

En la Patagonia, se presentaría tiempo muy frío con heladas moderadas a intensas. Hay probabilidad de lluvias y nevadas de variada intensidad sobre el norte patagónico y zonas cordilleranas de Mendoza. Algunas podrían ser intensas con abundante caída de agua/nieve y ráfagas asociadas.



<http://siga.inta.gob.ar/#/forecast>

[Volver al índice](#)

Semana: 15 al 20 de agosto

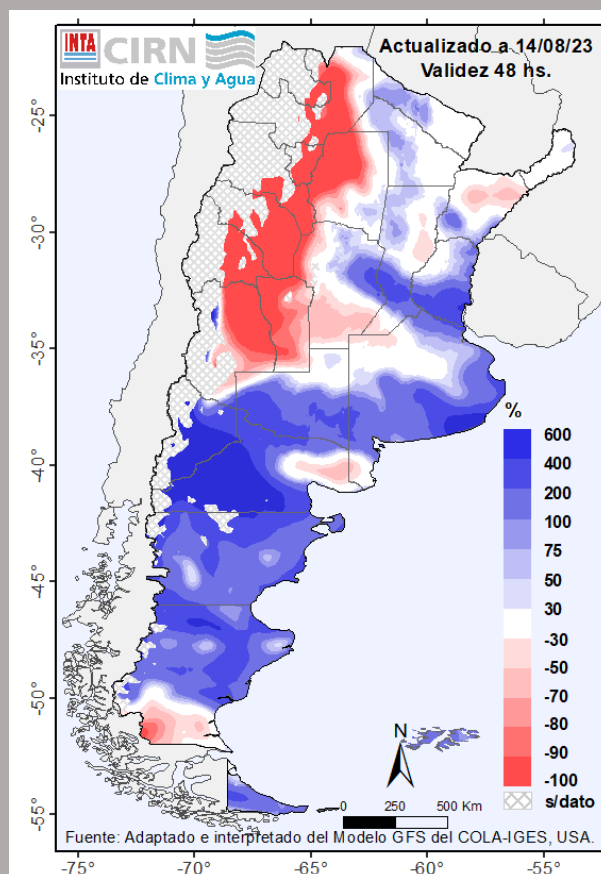
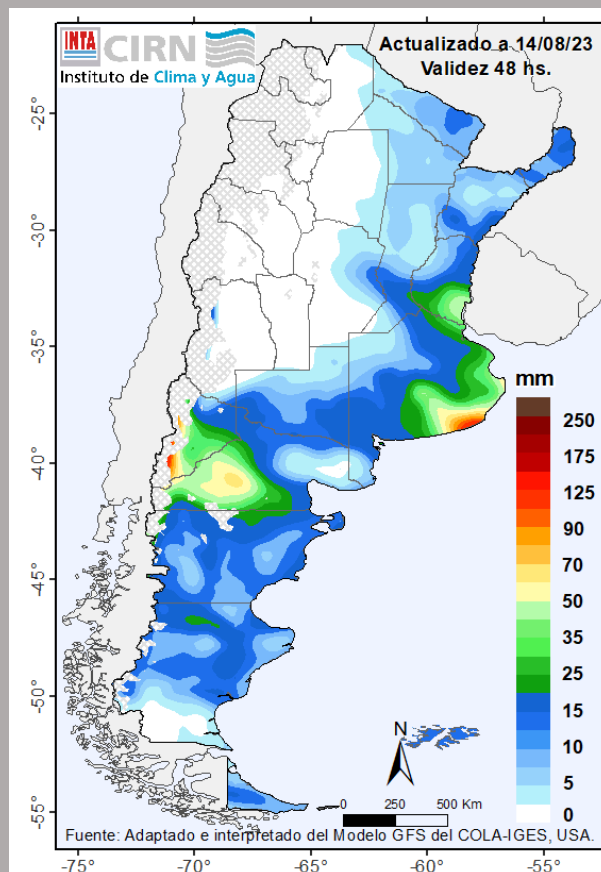
Para los próximos 6 días se registrarían lluvias y tormentas de variada intensidad sobre el NEA, NOA (este) y reg. Pampeana.

Probables lluvias y nevadas de variada intensidad sobre toda la Patagonia y Mendoza (oeste).

De este modo, las precipitaciones serían entre normales a superiores a lo normal en áreas del NEA, reg. Pampeana y la Patagonia.

En cambio, se presentarían valores inferiores a los normales sobre el Cuyo y el NOA.

Mapas de precipitación pronosticada acumulada en mm (arriba) y su anomalía en porcentaje (abajo).



<http://siga.inta.gob.ar/#/forecast>

[Volver al índice](#)

Semana: 21 al 26 de agosto

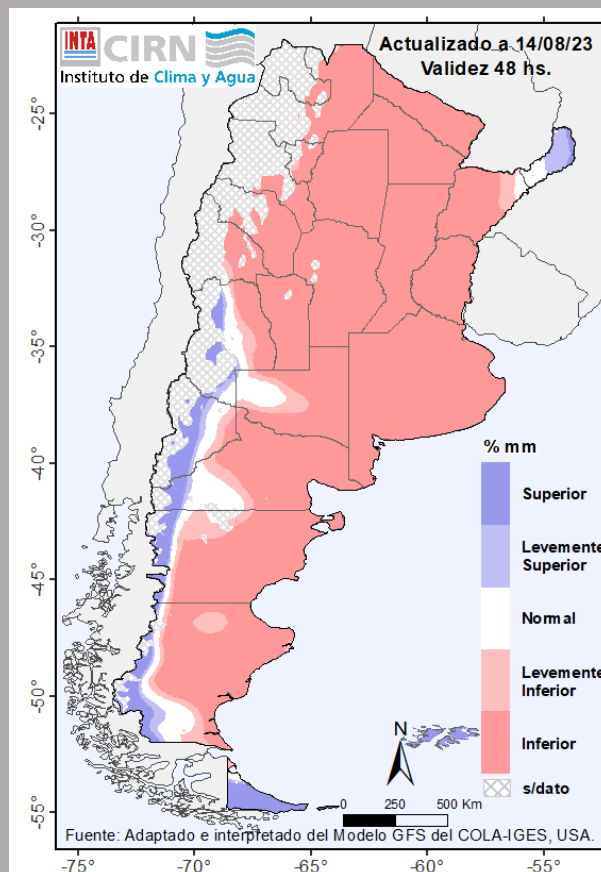
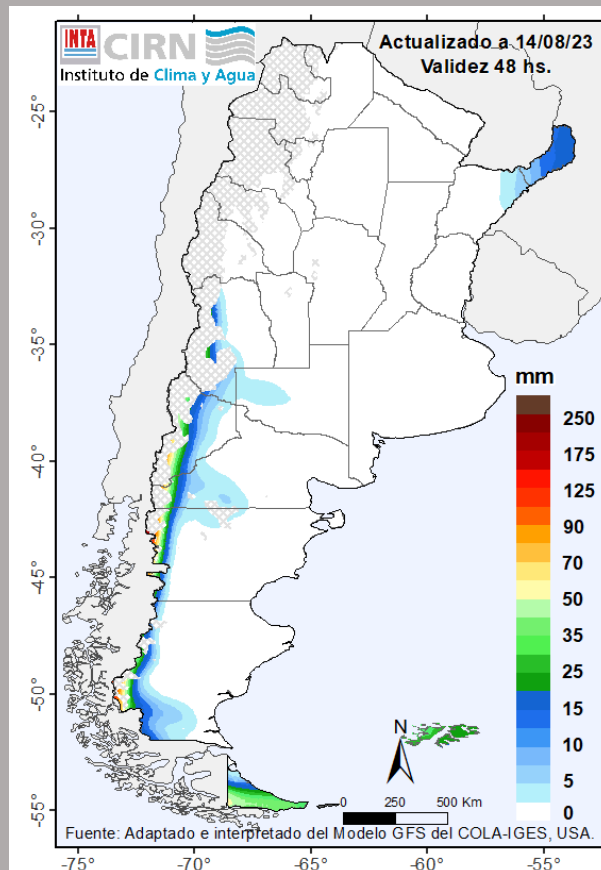
Al día de la fecha, el pronóstico no indica precipitaciones significativas sobre la mayor parte del centro y norte argentino.

Habría lluvias y nevadas de variada intensidad sobre Tierra del Fuego, la Patagonia (oeste) y Mendoza (oeste). Hay probabilidad de lluvias y tormentas sobre Misiones.

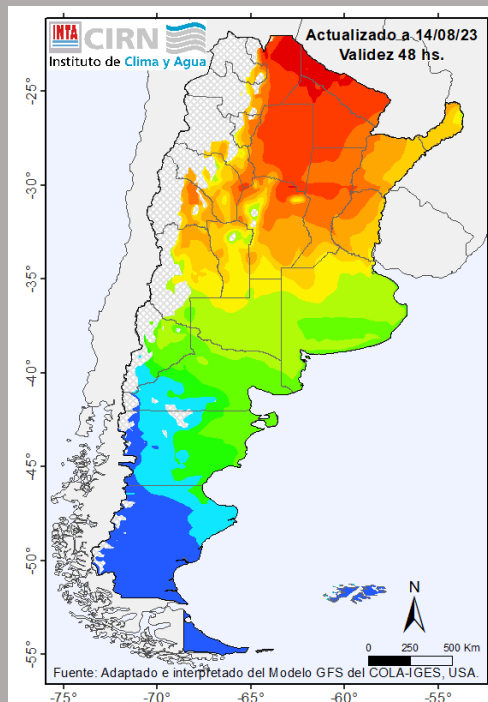
De esta manera, las precipitaciones pronosticadas resultarían superiores a las normales sólo sobre Misiones, Mendoza (oeste), Tierra del Fuego y la Patagonia (oeste).

Y serían inferiores a las normales sobre el resto del territorio argentino.

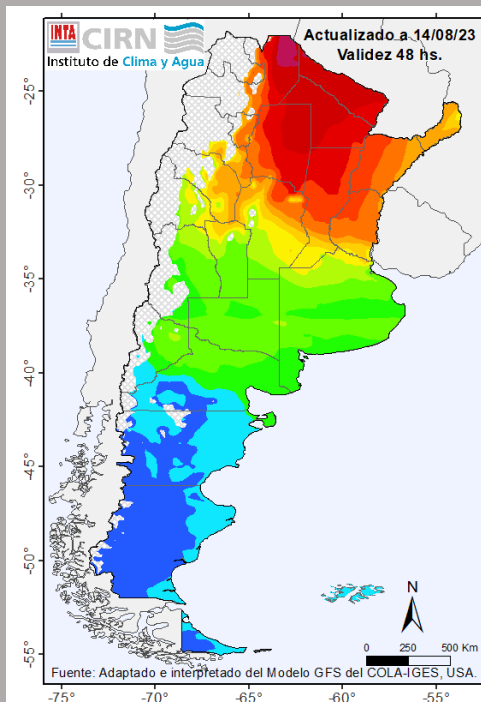
Mapas de precipitación pronosticada acumulada en mm (arriba) y su anomalía en porcentaje (abajo).



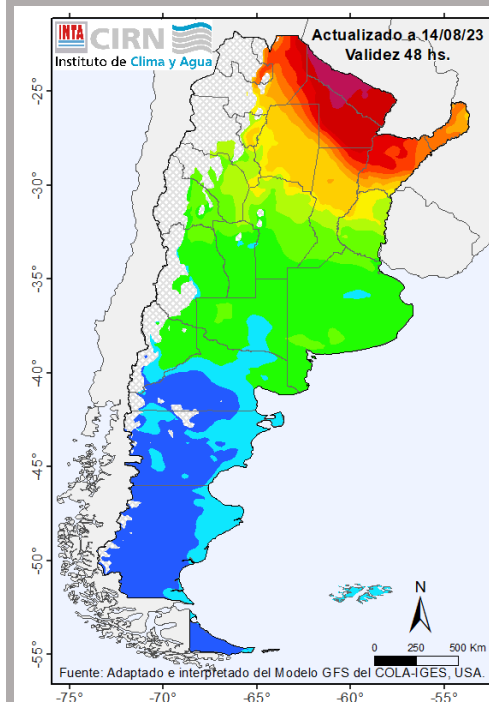
Martes 15



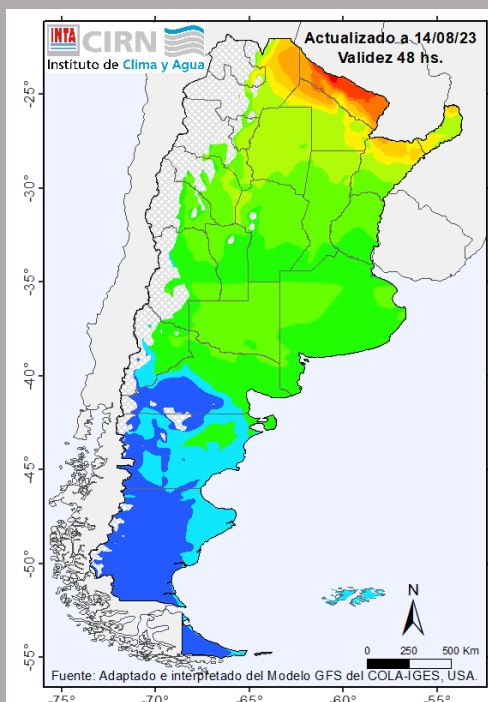
Miércoles 16



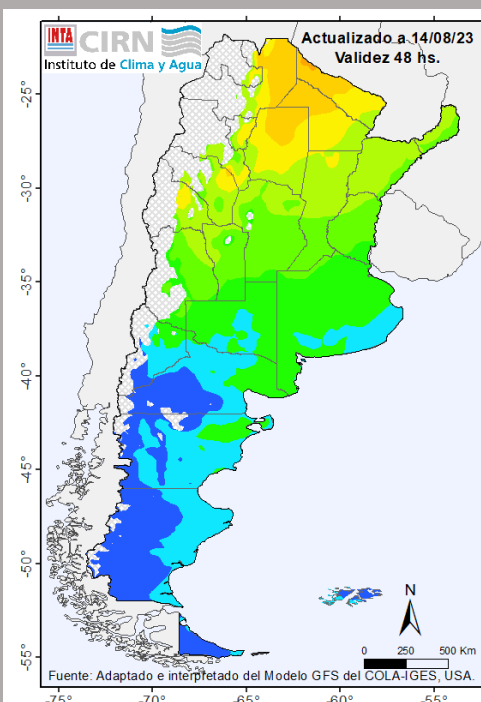
Jueves 17



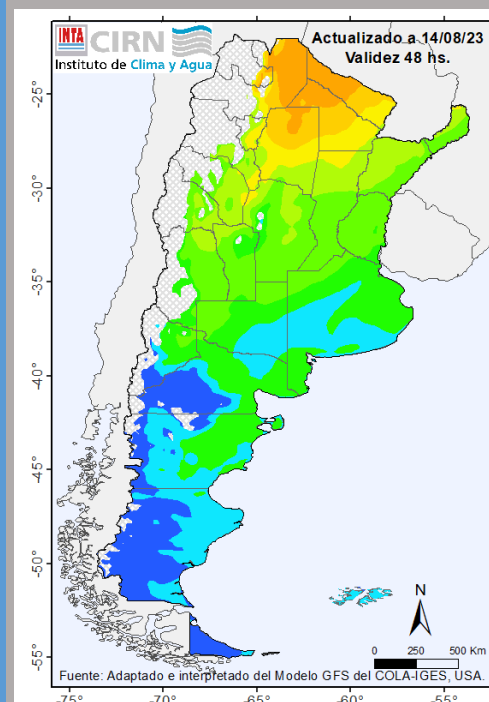
Viernes 18



Sábado 19

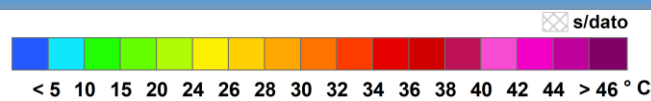


Domingo 20



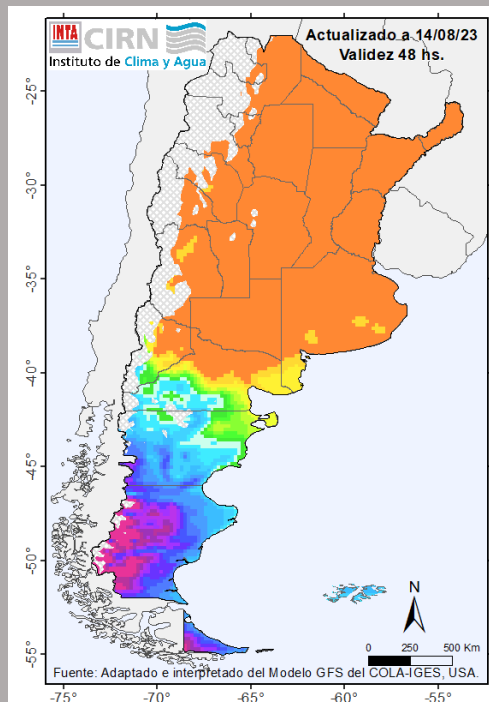
Temperaturas máximas superiores a los 35°C sobre el norte del país hasta el jueves 17.

Temperaturas estimadas a 2m del suelo. Fuente: análisis realizado en el Inst. de Clima y Agua-INTA a partir del modelo GFS.

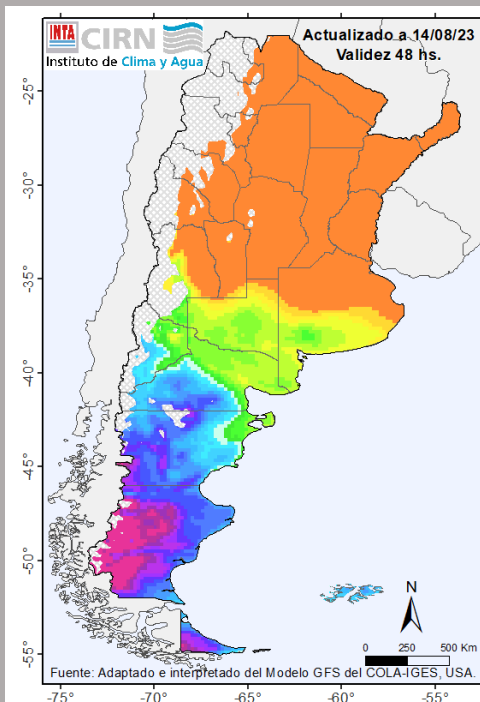


Mapas de temperatura máxima
diarias pronosticadas

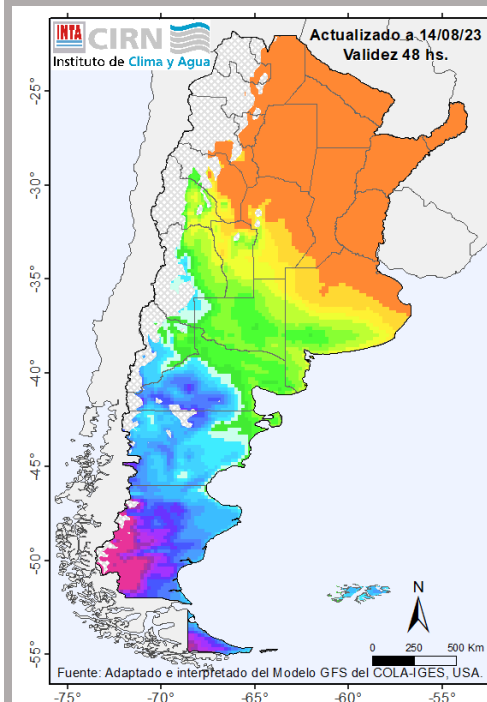
Martes 15



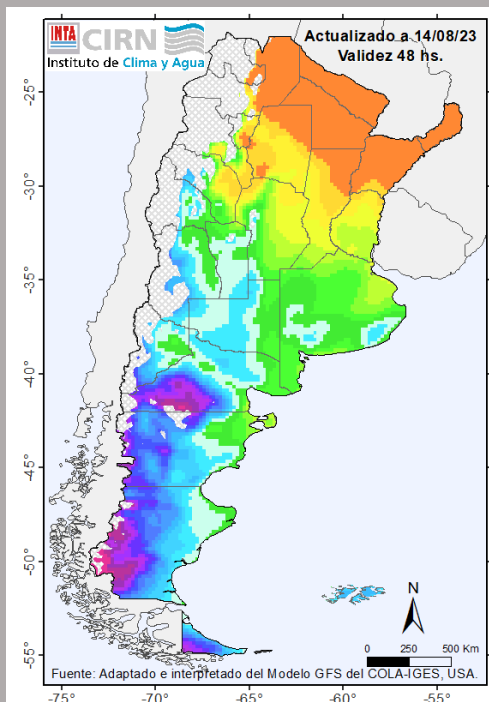
Miércoles 16



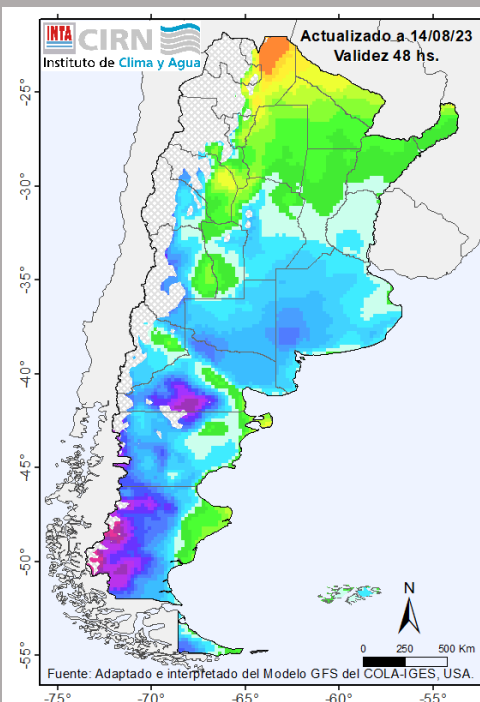
Jueves 17



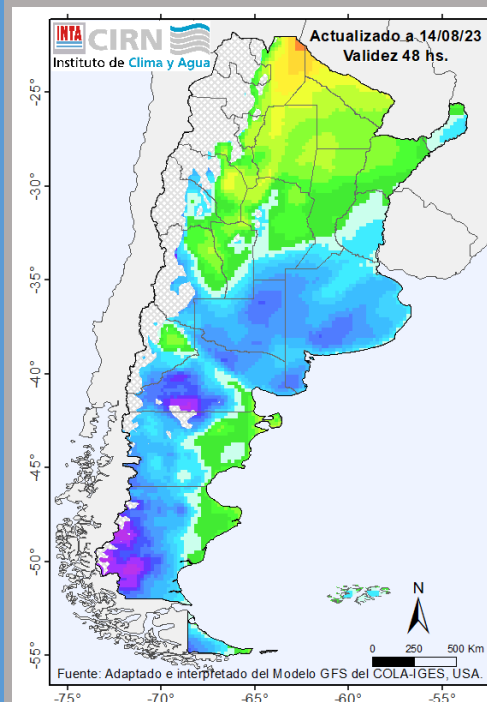
Viernes 18



Sábado 19

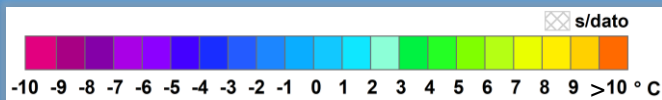


Domingo 20



HELADAS moderadas a intensas en el centro y sur del país. Heladas débiles sobre el Litoral. En la Patagonia podrían registrarse valores inferiores a los -10°C .

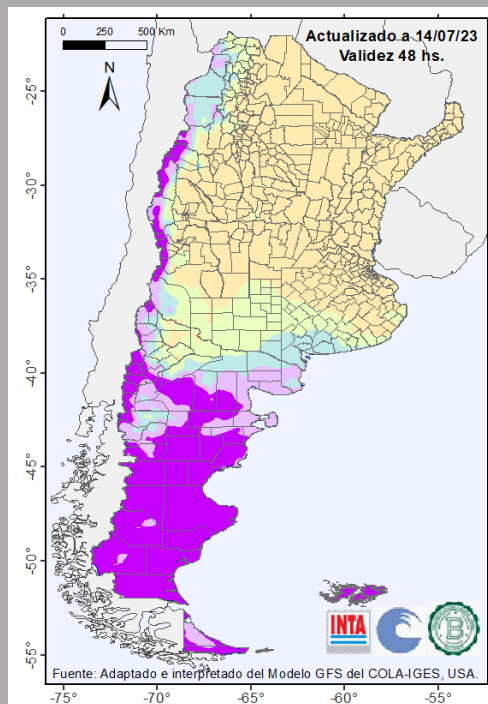
Temperaturas estimadas a 2m del suelo. Fuente: análisis realizado en el Inst. de Clima y Agua-INTA a partir del modelo GFS.



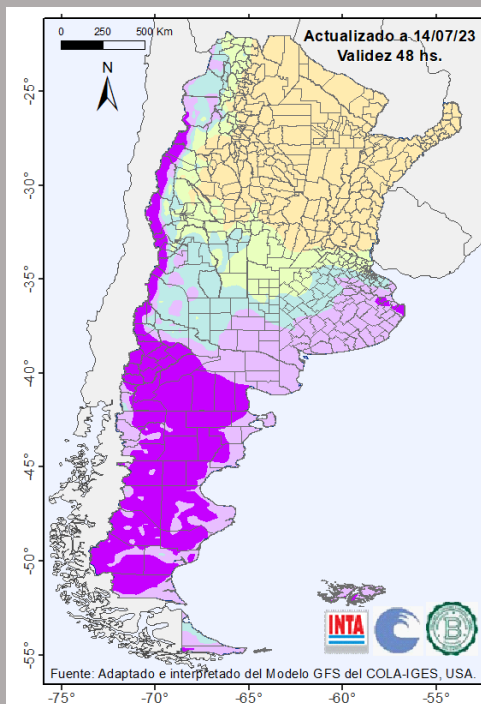
Mapas de temperatura mínima
diarias pronosticadas

PRONÓSTICO del enfriamiento para Ovinos

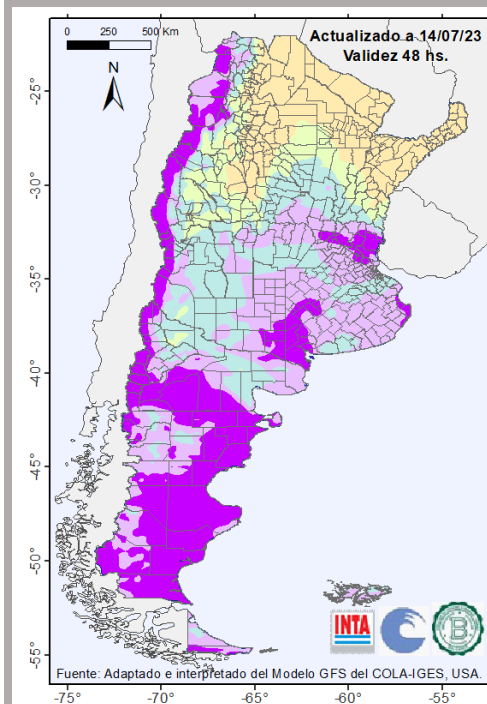
Martes 15



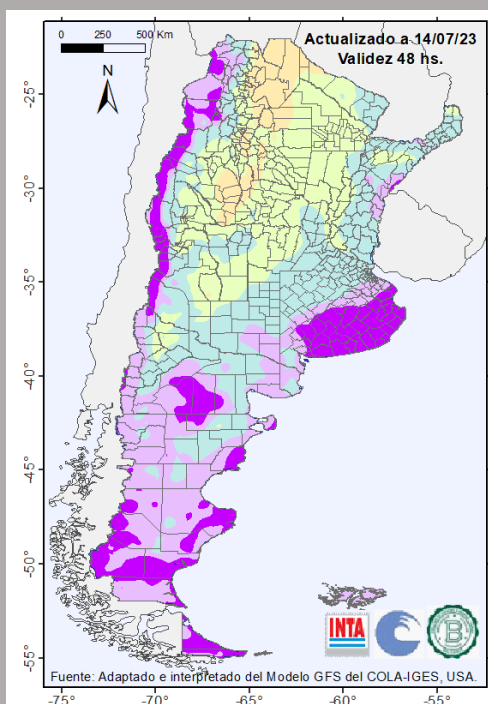
Miércoles 16



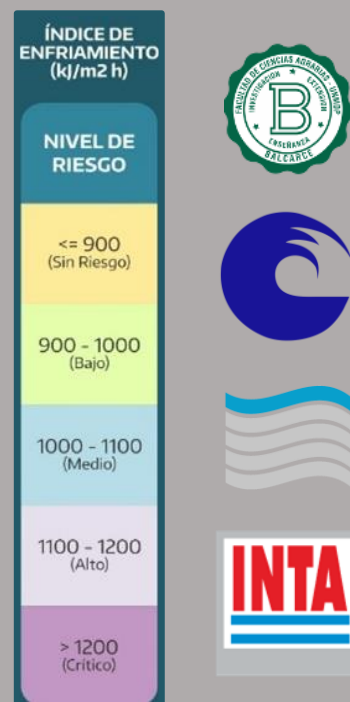
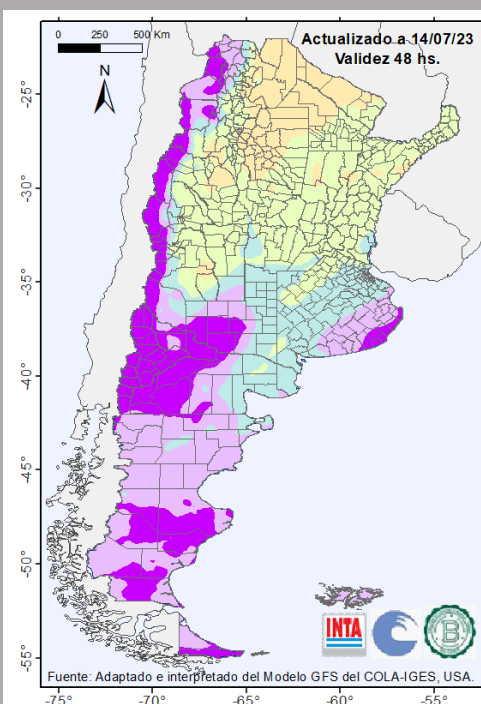
Jueves 17



Viernes 18



Sábado 19



Los ovinos recién esquilados y los neonatales son sensibles a las bajas temperaturas, al viento y a las precipitaciones. Pueden sufrir el síndrome hipotermia-inanición que determina una alta mortalidad en la majada. El índice de enfriamiento en ovinos se utiliza para determinar el riesgo de ocurrencia de este síndrome. Para el cálculo de este índice se utiliza la velocidad del viento, la temperatura ambiente y las precipitaciones previstas. Valores del índice superiores a 1000 $\text{kJ}/\text{m}^2\cdot\text{h}$ determinan riesgos de enfriamiento.

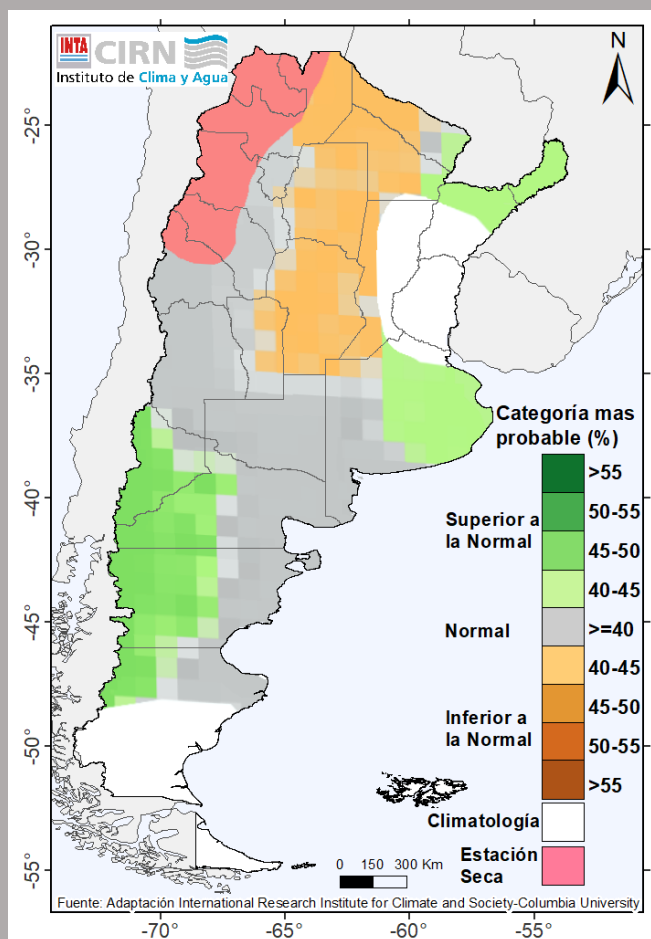
El pronóstico del índice busca orientar el manejo para disminuir los riesgos de ocurrencia del síndrome. Para su tratamiento se utilizan, entre otras estrategias, el suministro de reparos o la suplementación con alimentos energéticos.

<http://siga.inta.gob.ar/#/forecast>

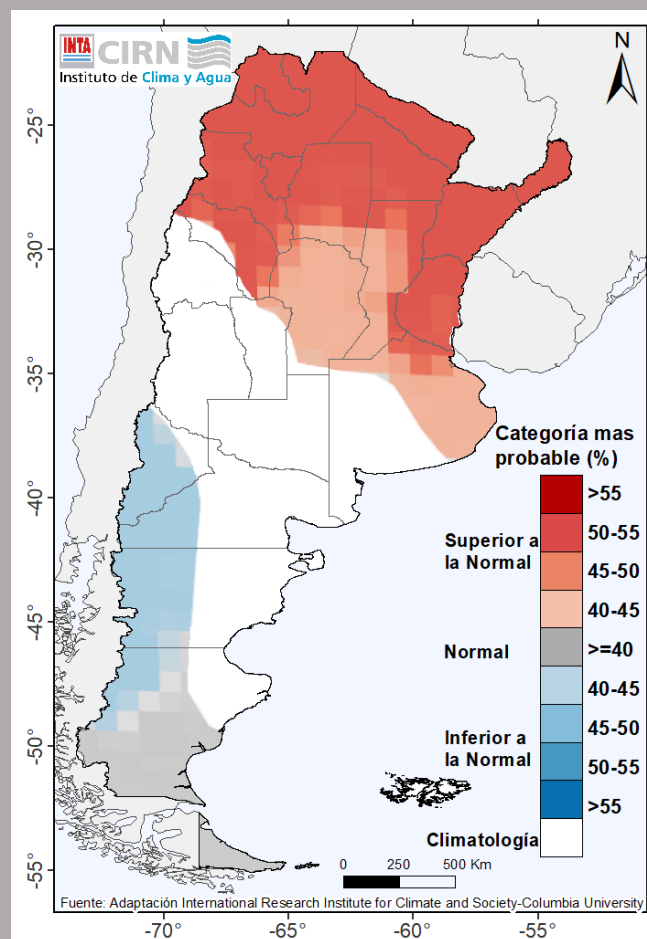
[Volver al índice](#)



TRIMESTRE: agosto-septiembre-octubre de 2023



Pronóstico trimestral para precipitación.



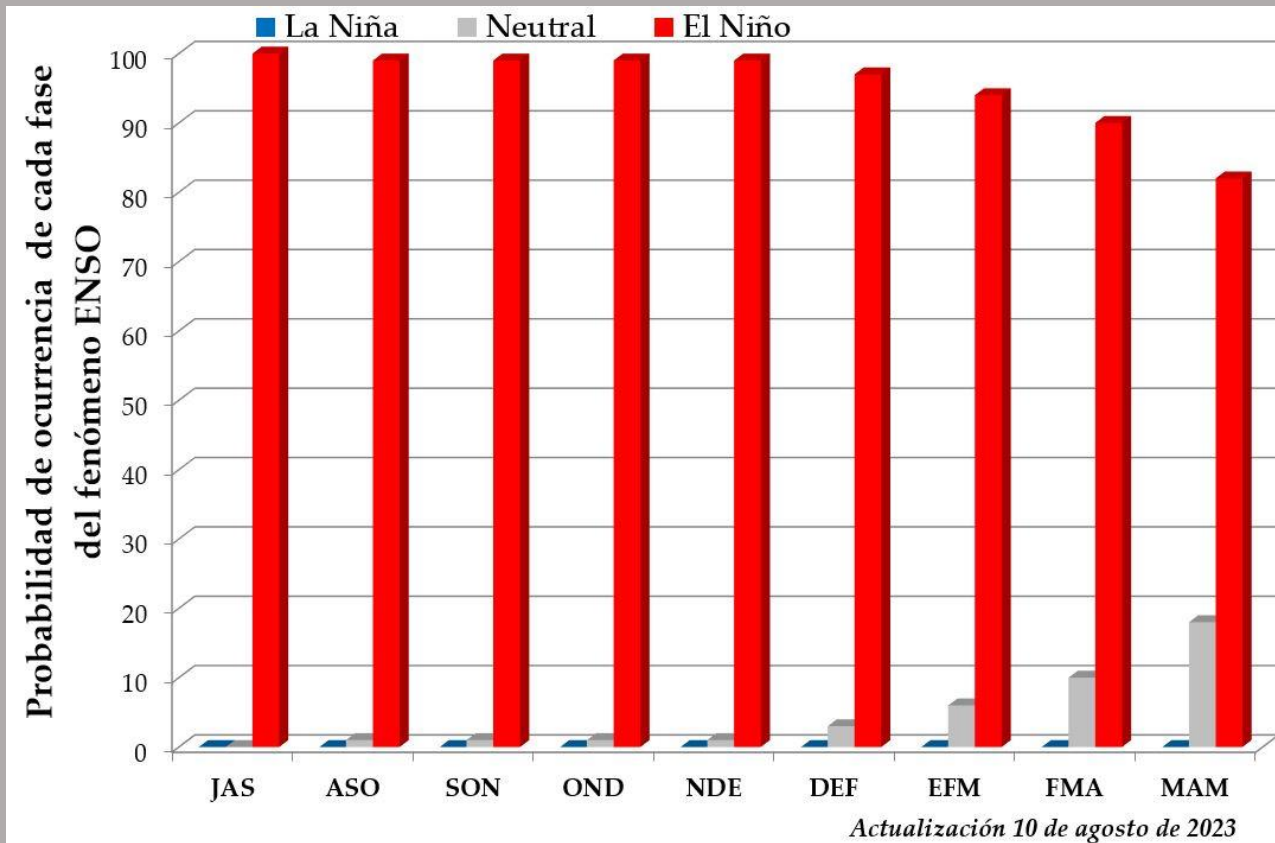
Pronóstico trimestral para temperaturas medias.

El pronóstico climático trimestral por consenso, elaborado por el SMN, prevé para el centro y este de Buenos Aires, norte del NEA y oeste de Patagonia mayor probabilidad de transitar un trimestre con lluvias entre **normales a superiores a las normales**, en particular, las probabilidades son mayores en la reg. Patagónica. En áreas de Córdoba, oeste de Santa Fe, Sgo. del Estero, Formosa, este de Salta y Chaco este pronóstico le asigna mayor probabilidad de presentarse un trimestre con lluvias entre **normales a inferiores a las normales**. La mayor probabilidad de transitar un trimestre con lluvias **normales** se observa en Cuyo, sudoeste de reg. Pampeana y este de Patagonia. En cuanto a temperaturas medias, se prevé que las mismas se encuentren entre **normales a más cálidas** sobre el centro-este y norte del país con mayores probabilidades sobre el NOA y NEA. Mientras que en el oeste de Patagonia los valores podrían encontrarse entre **normales a más fríos** para la época. En el resto del territorio (áreas en blanco) no hay indicadores para asignarle a las precipitaciones, ni a las temperaturas esperadas, una mayor probabilidad de ocurrencia dentro de las tres categorías.

Actualizado: 28/07/2023

<https://www.smn.gov.ar/>

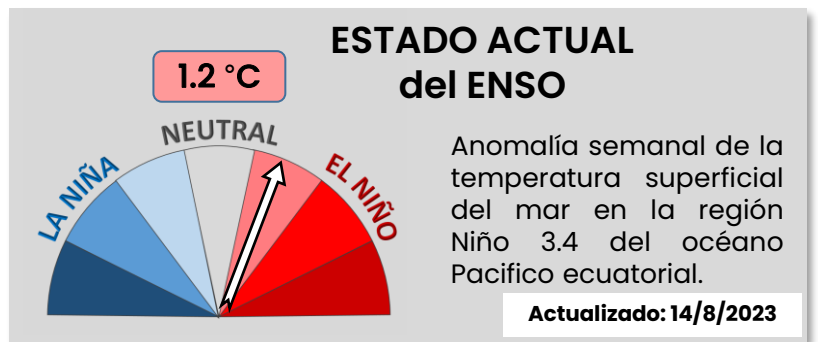
[Volver al índice](#)



Probabilidad de ocurrencia de cada fase del fenómeno ENSO a partir de los modelos de pronóstico internacionales.

Estado actual del ENSO: **transitando hacia el desarrollo de la fase EL Niño.** Este fenómeno se encuentra transitando hacia la fase El Niño dado, en particular, por la persistencia de la temperatura del océano Pacífico Ecuatorial en umbrales cálidos. La atmósfera tropical ha comenzado a mostrar cambios acordes a las características propias de la fase cálida del ENSO. Para este trimestre agosto-septiembre-octubre los modelos indican una mayor probabilidad, más del 90%, del desarrollo y persistencia de la fase El Niño.

En cuanto a su intensidad, existe cierta discrepancia entre los modelos dinámicos y estadísticos en los valores de anomalías de temperaturas moderado a fuerte.



PRECIPITACIONES

Lluvias y tormentas de variada intensidad sobre el NEA, NOA (este) y reg. Pampeana; intensas sobre Bs. As. (sur y este) y Entre Ríos (sur). Y lluvias y nevadas de variada intensidad sobre toda la Patagonia y Mendoza (oeste).

TEMPERATURAS

Temperaturas máximas superiores a los 35°C sobre el norte del país hasta el jueves 17. Ingreso de aire frío durante el viernes 18. Heladas moderadas a intensas en el centro y sur del país. Heladas agronómicas sobre el Litoral. En la Patagonia podrían registrarse valores inferiores a los -10°C.

ENSO

El ENSO transita hacia el desarrollo de la fase El Niño. Se espera el desarrollo y permanencia de esta fase cálida del fenómeno con una probabilidad del 90% para el trimestre julio-agosto-septiembre. Se recomienda estar informado de las actualizaciones mensuales de este fenómeno, así como también, de su posible impacto en las lluvias y temperaturas trimestrales.

FUENTES

- Servicio Meteorológico Nacional (SMN).
- Facultad de Agronomía (FAUBA).
- Dirección de Estimaciones Agrícolas (DEA) - Secretaría de Agricultura, Ganadería y Pesca.
- Unidad Integrada Balcarce INTA - Facultad de Ciencias Agrarias (UMdP).
- Modelo Meteorológico GFS del COLA-IGES, USA.
- CPC-NCEP/NOAA, IRI.