

Sala de Situación Nacional COVID-19 -Nuevo Coronavirus 2019 y otros virus respiratorios SE 23 Año 2022

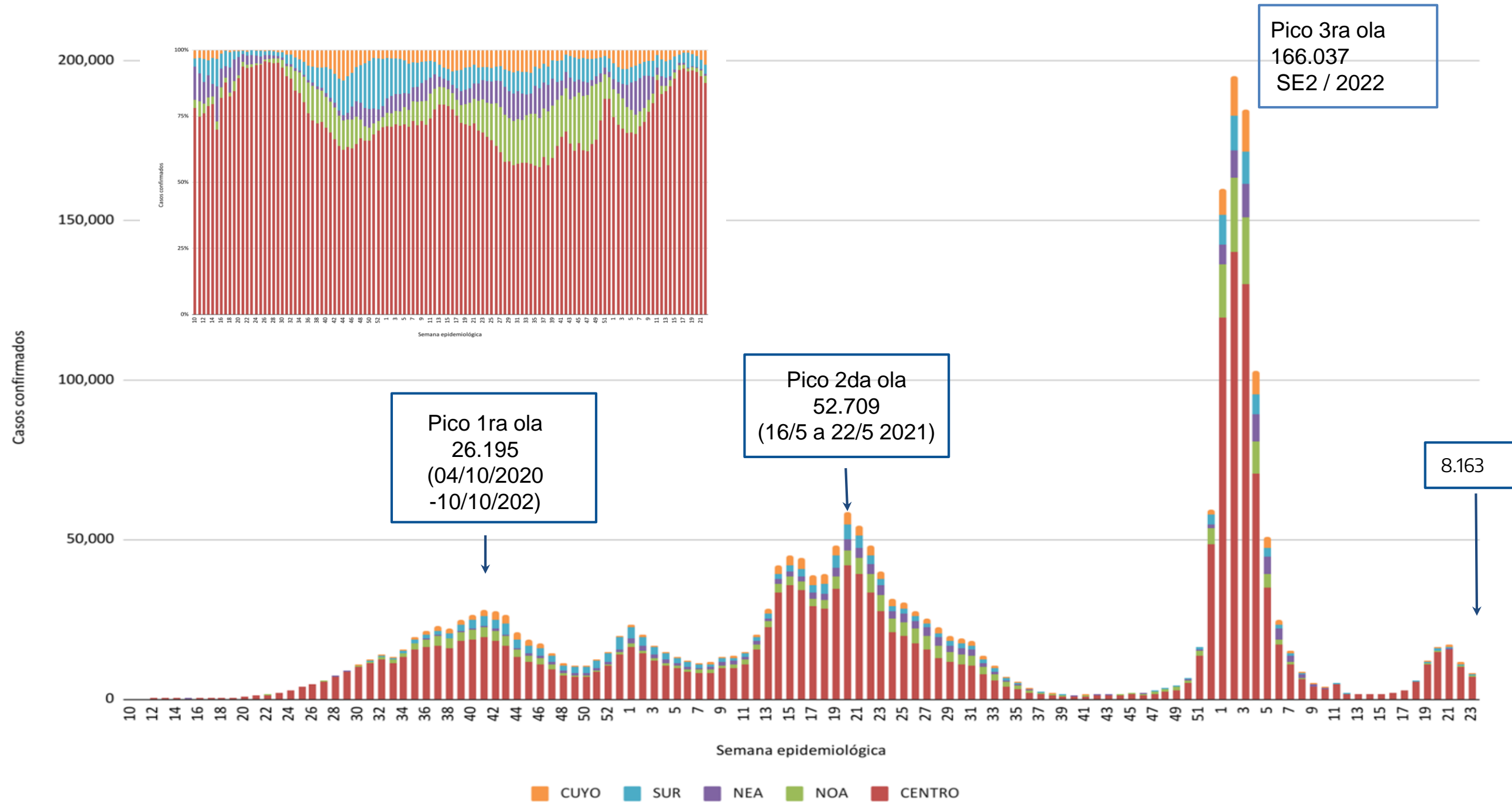
Argentina unida



Ministerio de Salud
Argentina

SITUACIÓN NACIONAL - EVOLUCIÓN DE LA PANDEMIA ENTRE MARZO DE 2020 Y MAYO DE 2022*

Casos confirmados en población de 50 años y más por semana epidemiológica según región del país. SE 10/2020 - SE 23/2022, Argentina



Variación porcentual de casos confirmados por semana epidemiológica

Semana	Casos confirmados	Variación %
3	184780	-5
4	102962	-44
5	50719	-51
6	24953	-51
7	15067	-40
8	8491	-44
9	5047	-41
10	3780	-25
11	5083	34
12	1902	-63
13	1761	-7
14	1700	-3
15	1573	-7
16	2141	36
17	2920	36
18	6053	107
19	11997	98
20	16417	37
21	17516	7
22	13731	-22
23	8163	-41

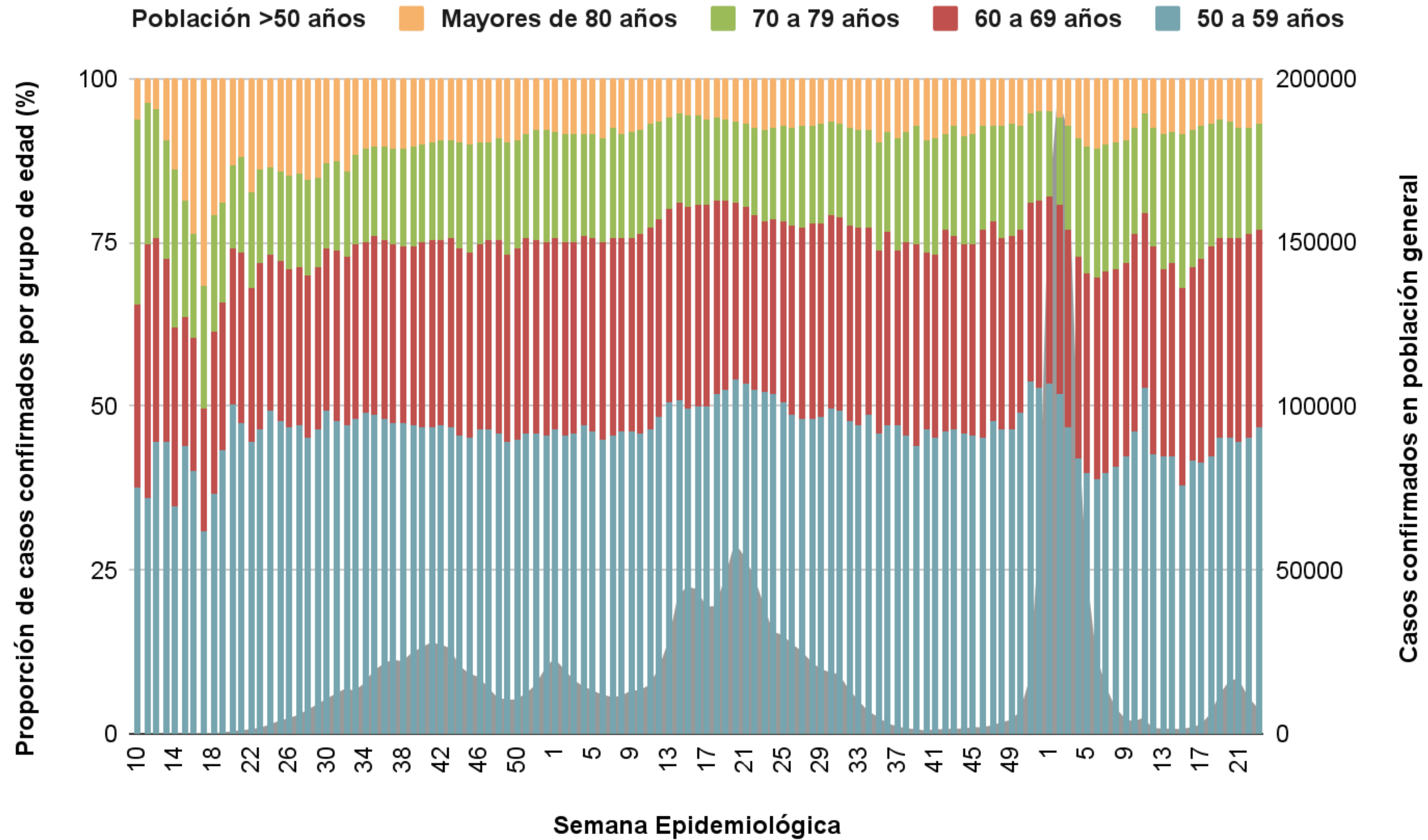
*A partir del día 18/4/2022 se modifica la política de testeo en Argentina, indicándose éste únicamente a la población de 50 y más años, población con factores de riesgo, poblaciones especiales, población con enfermedad grave y fallecidos, entre los grupos principales.

Nota: La semana utilizada se construye con la información de la fecha de inicio de síntomas, si esta no está presente con la fecha de consulta, la fecha de toma de muestra o fecha de confirmación por criterio clínico epidemiológico o la fecha de notificación del caso. Se muestran los datos a semana cerrada. Las últimas semanas pueden estar influenciadas por el tiempo que requiere el proceso de consulta, atención y notificación.

Fuente: Dirección Nacional de Epidemiología e Información Estratégica con datos extraídos del SNVS 2.0

SITUACIÓN NACIONAL - EVOLUCIÓN DE LA PANDEMIA ENTRE MARZO DE 2020 Y MAYO DE 2022*

Proporción de casos confirmados por grupos de edad (población de 50 años y más) y semana epidemiológica. SE 10/2020 - SE 23/2022, Argentina



salud

Argentina unida

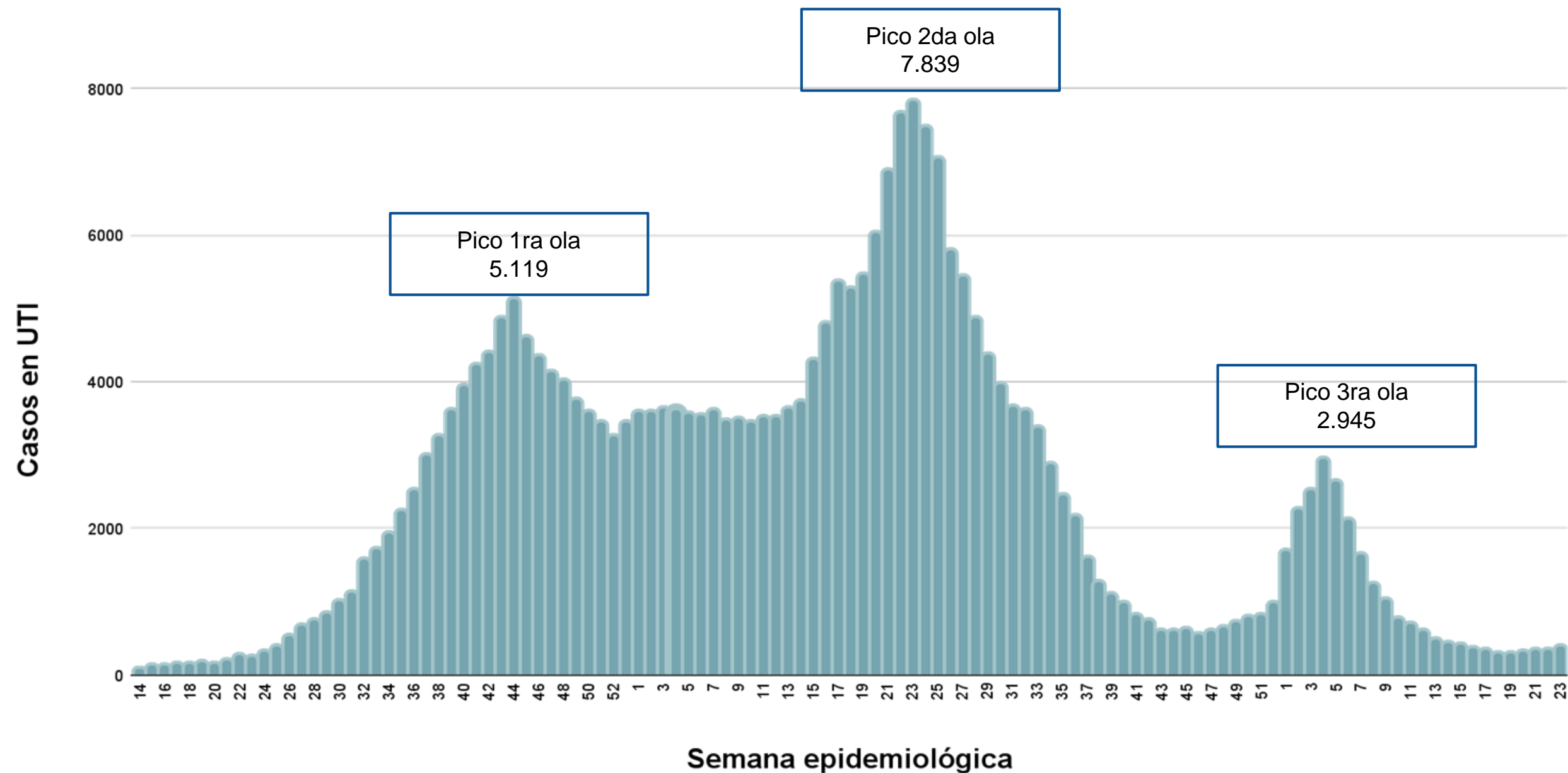


*A partir del día 18/4/2022 se modifica la política de testing en Argentina, indicándose éste únicamente a la población de 50 y más años, población con factores de riesgo, poblaciones especiales, población con enfermedad grave y fallecidos, entre los grupos principales.

Nota: La semana utilizada se construye con la información de la fecha de inicio de síntomas, si esta no está presente con la fecha de consulta, la fecha de toma de muestra o fecha de confirmación por criterio clínico epidemiológico o la fecha de notificación del caso. Se muestran los datos a semana cerrada. Las últimas semanas pueden estar influenciadas por el tiempo que requiere el proceso de consulta, atención y notificación.

Fuente: Dirección Nacional de Epidemiología e Información Estratégica con datos extraídos del SNVS 2.0

Pacientes en UTI reportados por las jurisdicciones, según semana epidemiológica. SE 23/2022, Argentina.

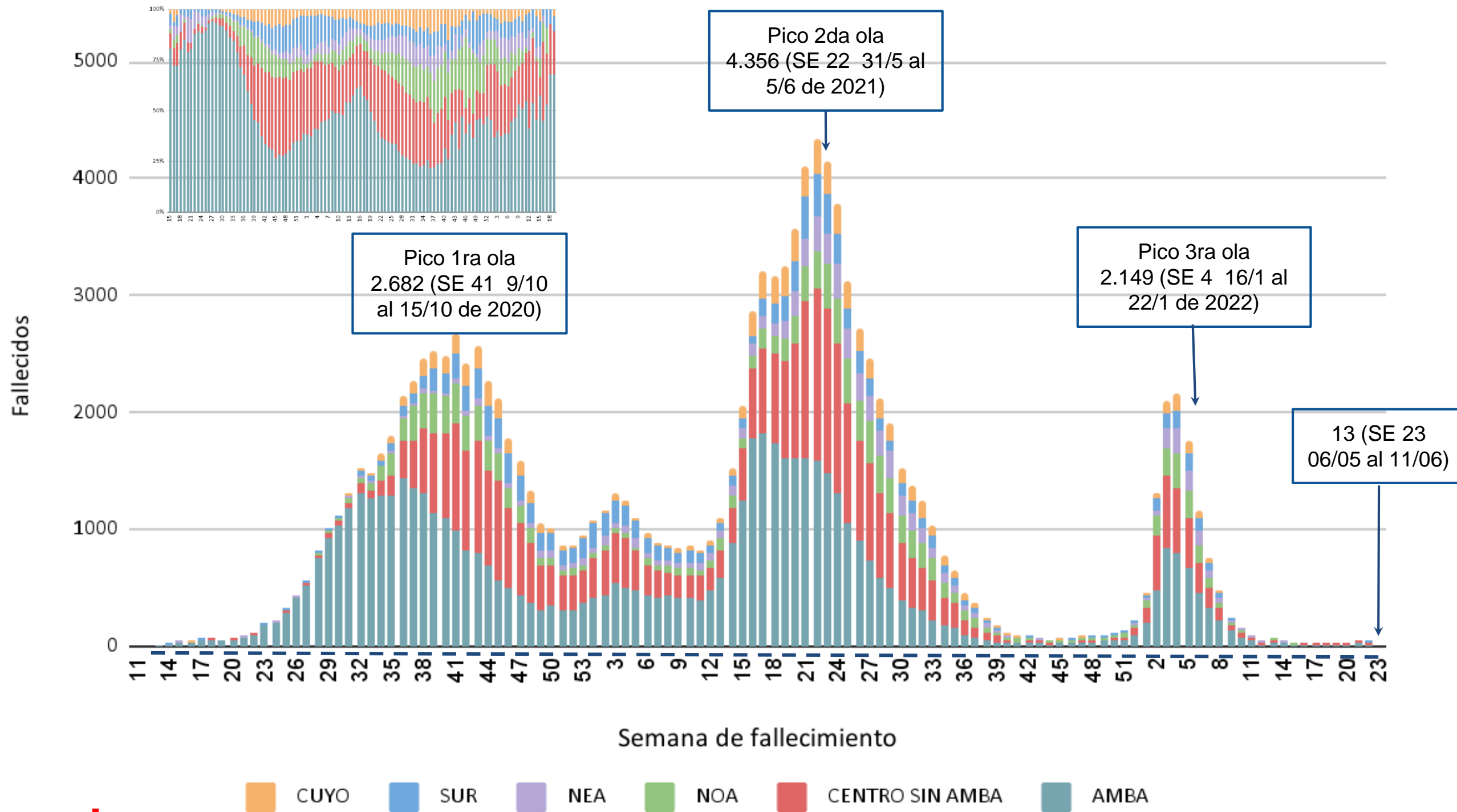


Semana	Total UTI	Variación %
4	2,945	17%
5	2,630	-11%
6	2,107	-20%
7	1,645	-22%
8	1,247	-24%
9	1,035	-17%
10	759	-27%
11	691	-9%
12	607	-12%
13	487	-20%
14	429	-12%
15	412	-4%
16	372	-10%
17	339	-9%
18	295	-13%
19	300	2%
20	323	8%
21	346	7%
22	344	-1%
23	375	9%



MORTALIDAD

Fallecidos confirmados por semana de fallecimiento según región del país. SE 23/2022, Argentina.



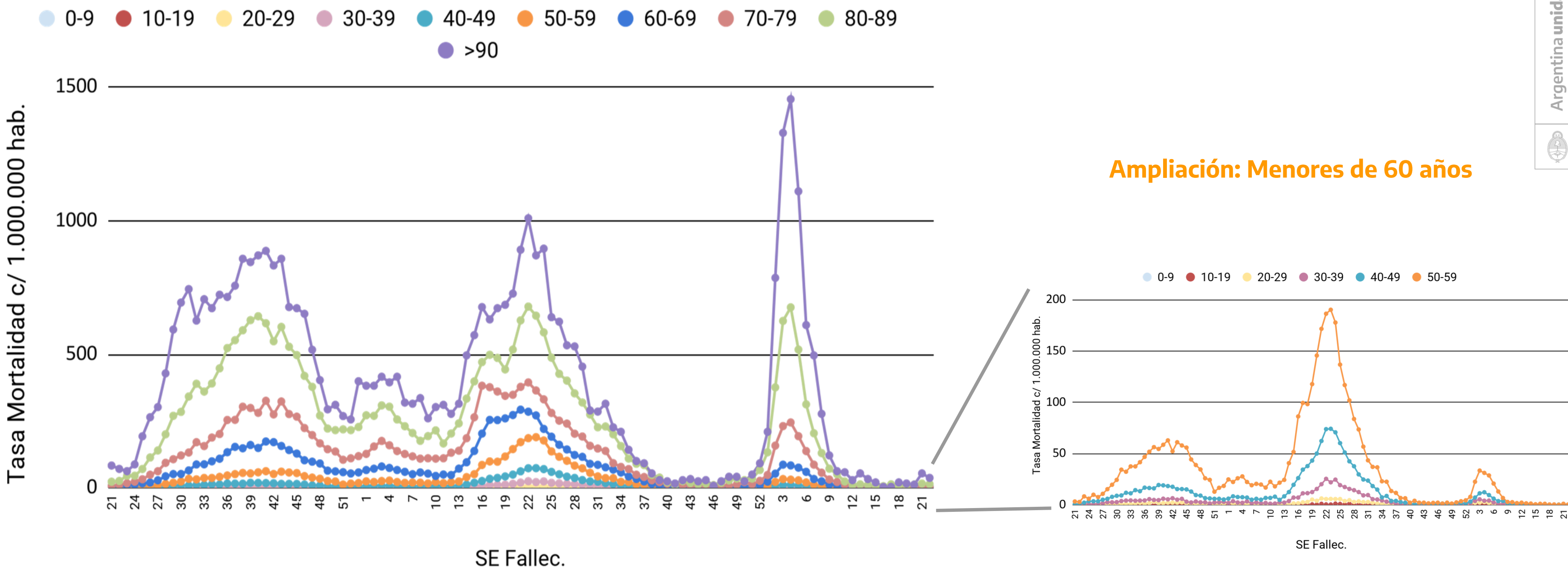
Semana	Fallecidos	Variación %
1	467	108%
2	1,331	185%
3	2,109	58%
4	2,187	4%
5	1,759	-20%
6	1,173	-33%
7	759	-35%
8	488	-36%
9	261	-47%
10	174	-33%
11	106	-39%
12	60	-43%
13	78	30%
14	58	-26%
15	33	-43%
16	30	-9%
17	32	7%
18	26	-19%
19	20	-23%
20	21	5%
21	33	57%
22	52	58%
23	13	-75%

Nota: Se muestran los datos a semana cerrada. Las últimas semanas pueden estar influenciadas por el tiempo que requiere el proceso de consulta, atención y notificación.

Fuente: Dirección Nacional de Epidemiología e Información Estratégica con datos extraídos del SNVS 2.0



Tasas específicas de mortalidad por grupo etario por 1 millón de habitantes, según SE de fallecimiento. SE 22/2022, Argentina. N= 128.853*

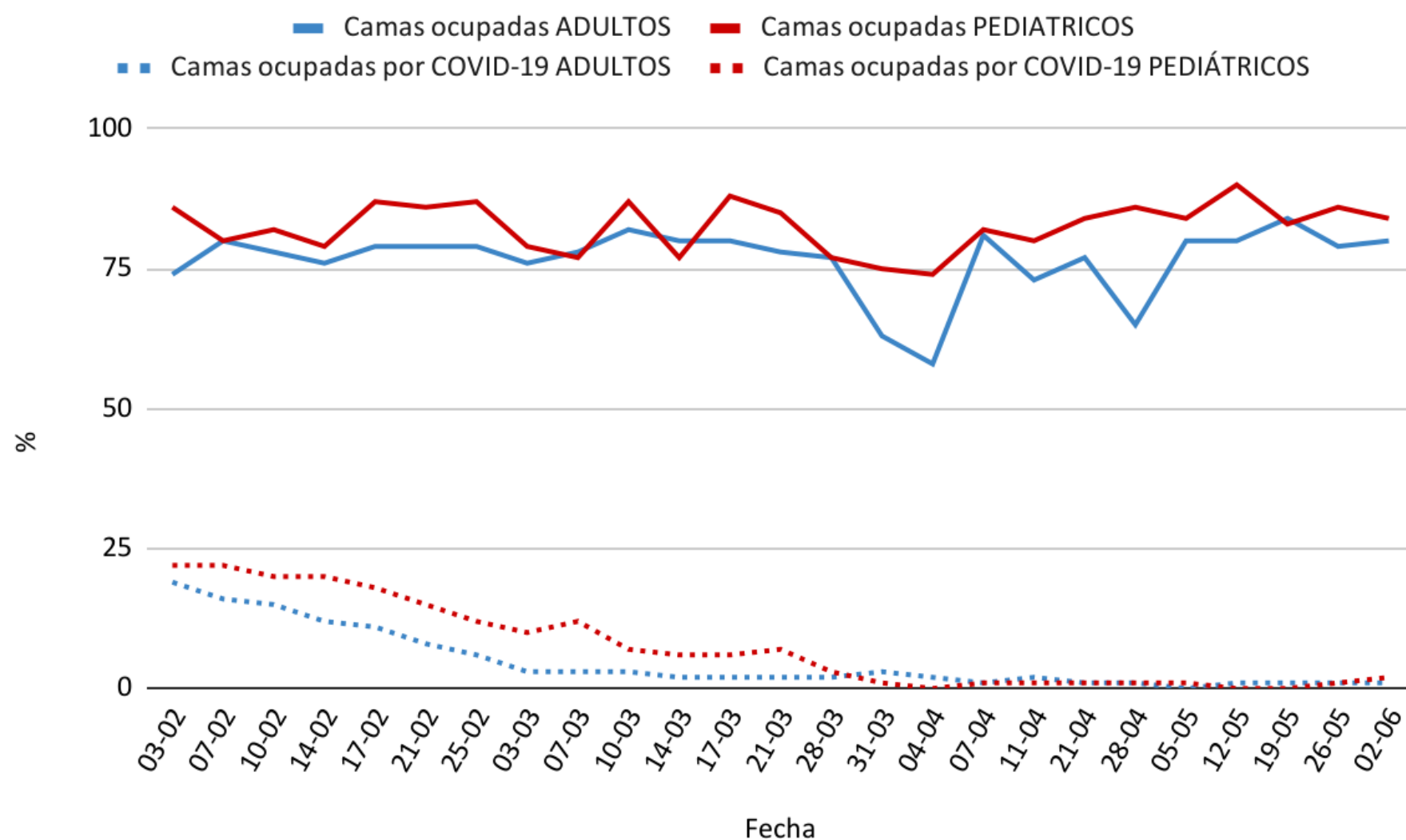


En el año en curso se registró un pico en las tasas de mortalidad durante las SE 3 y SE 4.

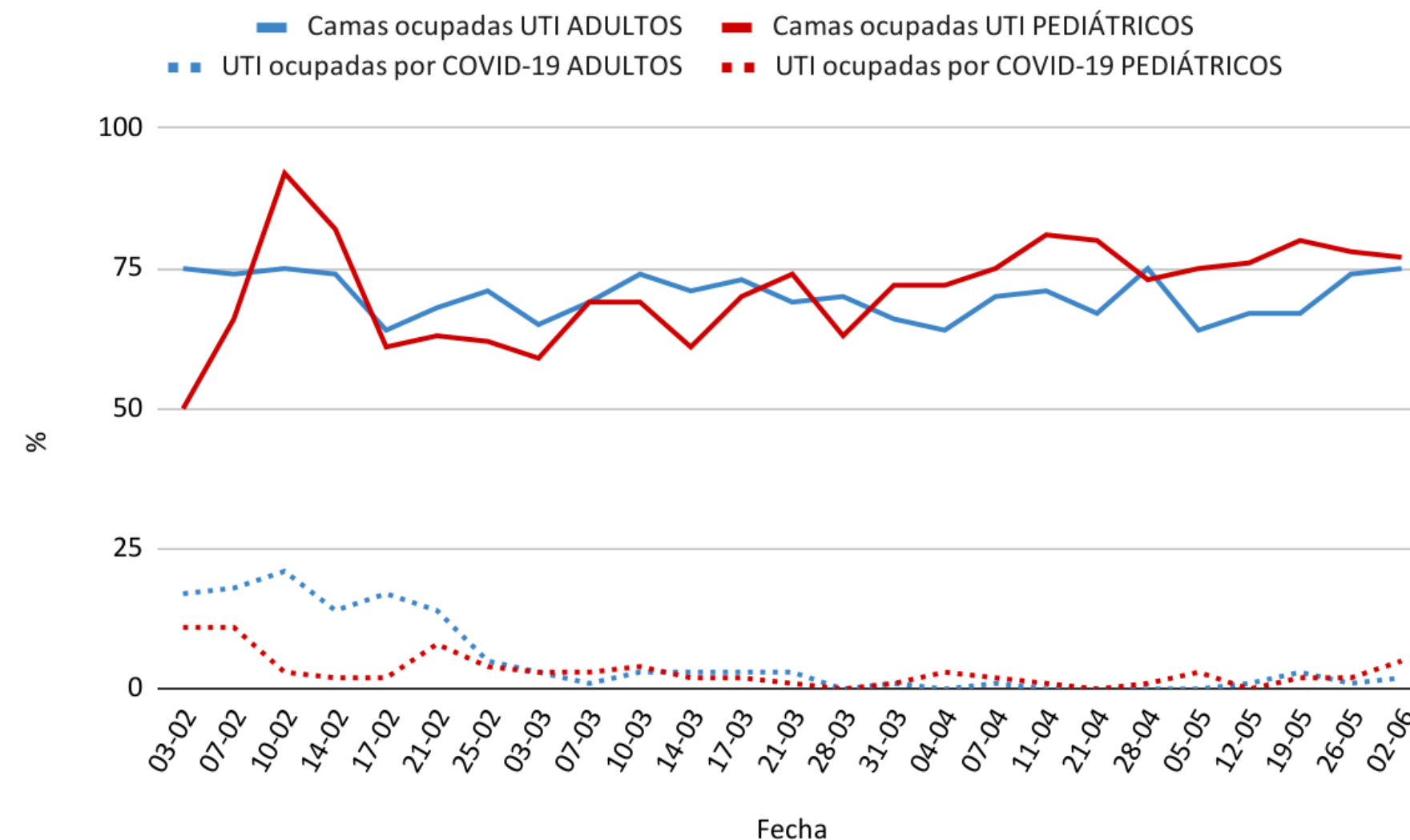
*Se excluyen casos que no cuentan con dato de edad y de la SE en curso.
Fuente: Dirección Nacional de Epidemiología e Información Estratégica con datos extraídos del SNVS 2.0

Registro de internaciones COVID en Hospitales Nacionales seleccionados. SE 22 (datos al 02/06). Argentina.

Porcentaje de ocupación de camas de internación general por todas las causas y por COVID-19 en adultos y pediatría.

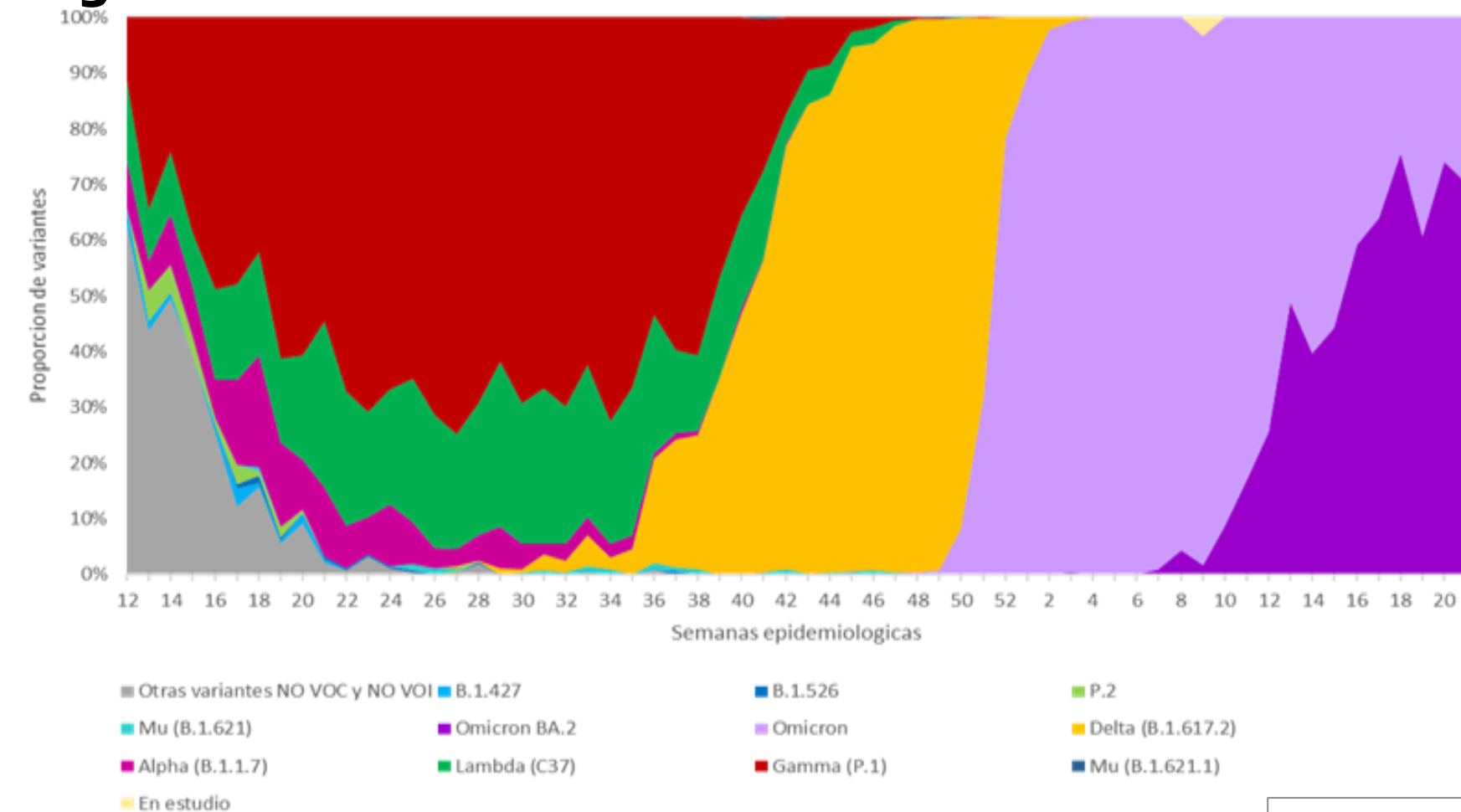


Porcentaje de ocupación de camas de UTI por todas las causas y por COVID-19 en adultos y pediatría.



Distribución porcentual de variantes identificadas en no viajeros según SE de fecha de toma de muestra. SE12/2021- SE21/2022, Argentina*

Casos de variante Ómicron BA.2 confirmados y probables según condición por provincia de residencia del caso registrados en SNVS.2.0 hasta el 02-06-2022.



Provincias	Viajeros con variante Omicron BA.2	Casos de variante Omicron BA.2 relacionados con la importación	Casos de variante Omicron BA.2 no relacionados con la importación o en investigación	Total casos variante Omicron BA.2
Buenos Aires	3	0	86	89
CABA	42	0	242	284
Chaco	0	0	9	9
Corrientes	0	0	3	3
Mendoza	1	0	2	3
Salta	0	0	1	1
San Luis	0	0	1	1
Santa Cruz	0	1	2	3
Santa Fe	0	0	42	42
Santiago del Estero	0	0	1	1
Tucumán	0	0	9	9
Total general	46	1	398	445

- Entre los casos de Omicron BA.2, se informan al SNVS.2.0 17 casos con resultado Omicron BA.2.12.1 (estudiados por rt-PCR y por secuenciación parcial).
- Se ha detectado un caso de variante Omicron BA.4.
- Los casos corresponden a personas residentes en provincia de Buenos Aires y Ciudad de Buenos Aires.
- Los antecedentes epidemiológicos de los casos se encuentran en investigación.

A la fecha fueron detectados 445 casos de variante Ómicron BA.2, 47 en personas con antecedente de viaje internacional y 398 casos se encuentran en investigación**.

Las provincias de residencia de los casos corresponden a Ciudad de Buenos Aires, provincia de Buenos Aires, Chaco, Corrientes, Medonza, Salta, San Luis, Santa Fe, Santiago del Estero, Tucumán y Santa Cruz.

Los casos con antecedente de viaje internacional provienen de Brasil, Uruguay, Colombia, República Dominicana, Cuba, EEUU, Suiza, España, Inglaterra, Turquía y Egipto.

En la SE 21 el porcentaje de variante Ómicron en casos sin antecedente de viaje internacional ni relacionados con la importación, se sitúa en un 100%. En relación al linaje Ómicron BA.2 el porcentaje en SE21 es de 70.3%.

**Entre los casos de Omicron BA.2 53 fueron identificados por secuenciación genómica completa, 140 por secuenciación parcial y 252 fueron identificados por rt-PCR. Debido a los tiempos que conlleva el envío de las muestras para secuenciación, la labor de la técnica de secuenciación genómica hasta la obtención de resultados y el registro de los mismos al SNVS.2.0 el número de casos incorporados en las últimas semanas es aún escaso. Esto debe considerarse en la interpretación de la distribución temporal de la circulación de variantes.

Virus Respiratorios

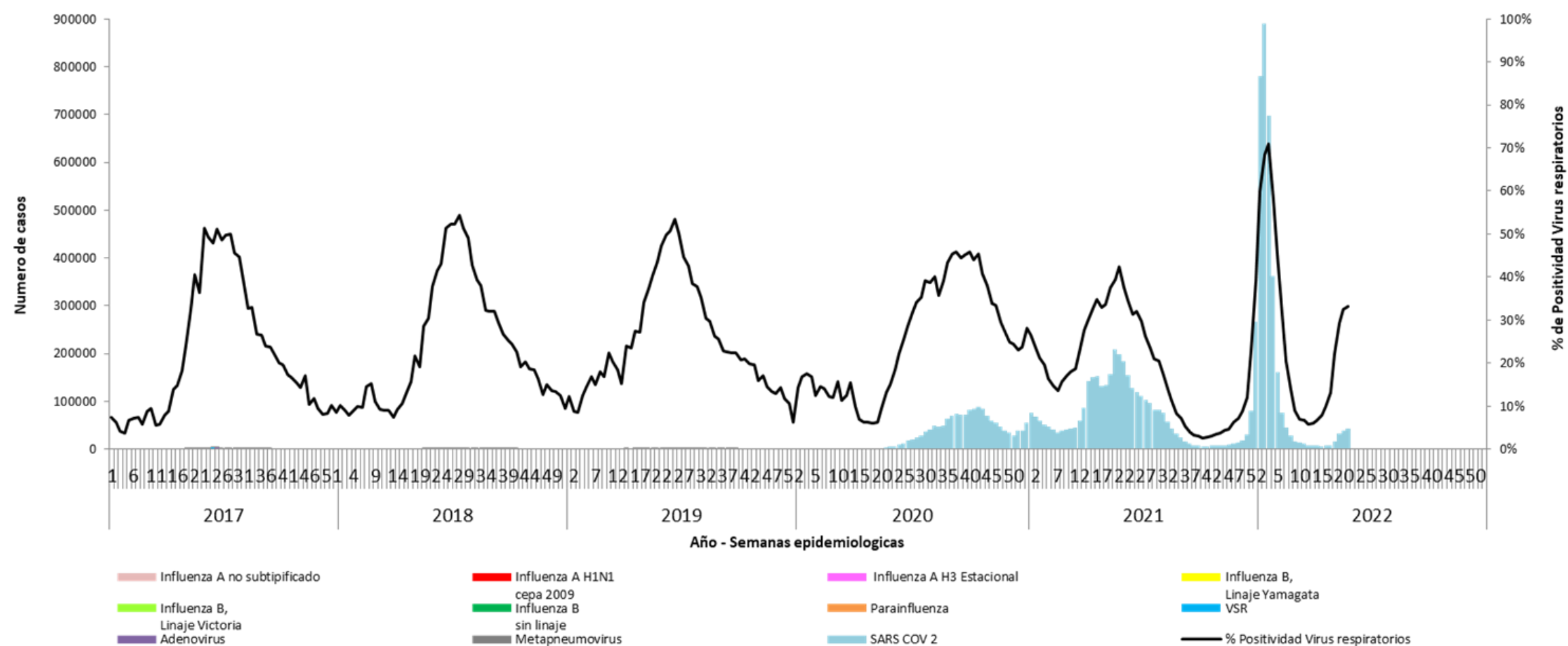
Argentina unida



Ministerio de Salud
Argentina



Distribución SARS-CoV-2, influenza y otros virus respiratorios identificados por Semana epidemiológica y % de positividad. Años 2017- 2021. SE01-SE21 2022.

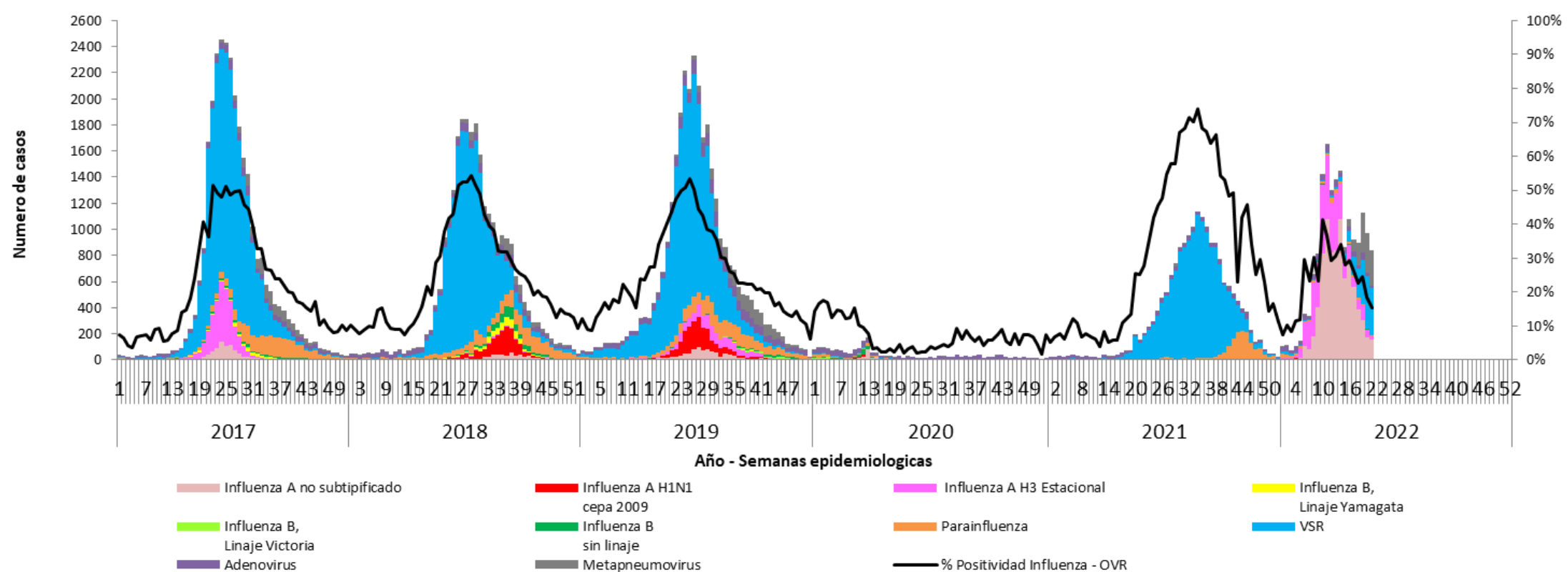


El análisis integrado de la circulación de SARS-CoV-2, influenza y OVR muestra un incremento sustancial de los casos positivos de SARS-CoV-2 a partir de la SE11 del año 2020.

En comparación con el periodo pre-pandémico, para el año 2021 y las primeras 21 semanas de 2022, se continúa observando una diferencia en la circulación habitual de los virus respiratorios



Distribución de Influenza y otros virus respiratorios identificados por Semana epidemiológica y % de positividad. Años 2017- 2021. SE01-SE21 2022.



La curva de casos positivos de virus respiratorios por semana - excluyendo SARS-CoV-2 e incluyendo años previos- muestra un marcado descenso para el año 2020 en coincidencia con el desarrollo de la pandemia por COVID-19.

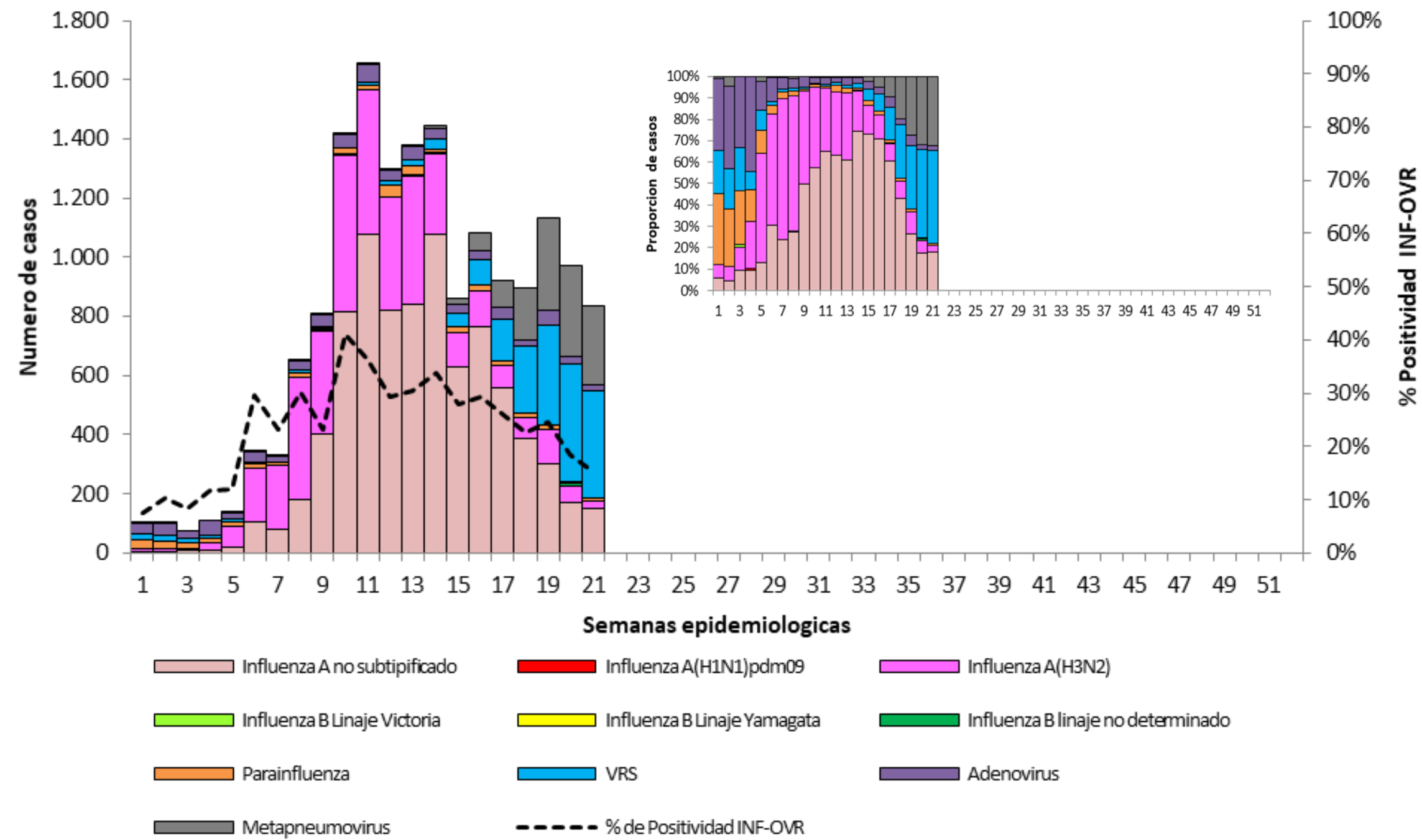
A partir del 2021 y en 2022, se verifica nuevamente la circulación de otros virus respiratorios

Fuente: Elaboración propia del Área de Vigilancia de la Salud de la Dirección Nacional de Epidemiología e Información Estratégica en base a información proveniente del Sistema Nacional de Vigilancia de la Salud SNVS2.0.



Distribución de influenza y OVR identificados por Semana epidemiológica y % de positividad.

SE01- SE21 de 2022. Argentina. (n=16.561)

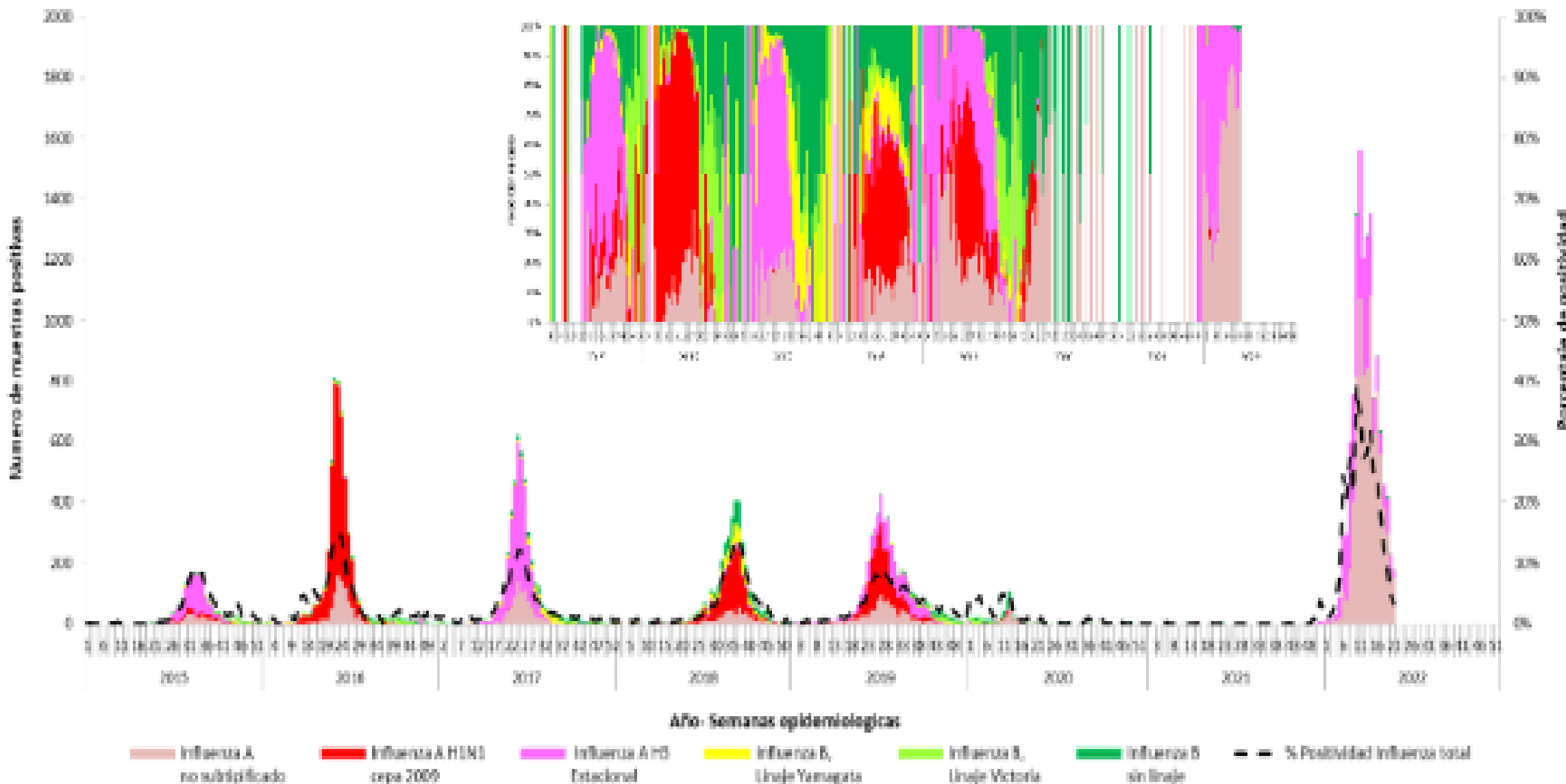


En SE 21 se detecta circulación de otros virus respiratorios principalmente influenza, VSR, metapneumovirus, adenovirus y parainfluenza

Fuente: Elaboración propia del Área de Vigilancia de la Salud de la Dirección Nacional de Epidemiología e Información Estratégica en base a información proveniente del Sistema Nacional de Vigilancia de la Salud SNVS2.0.



Distribución de notificaciones de virus influenza según tipos, subtipos y linajes y % de positividad para influenza por Semana epidemiológica, SE 01 de 2015 a SE21 de 2022. n=12.394. Argentina*



A partir de las últimas semanas del año 2021 y durante el periodo analizado de 2022 se registra un importante aumento en el número de casos de virus influenza con un descenso posterior a partir de la SE15.

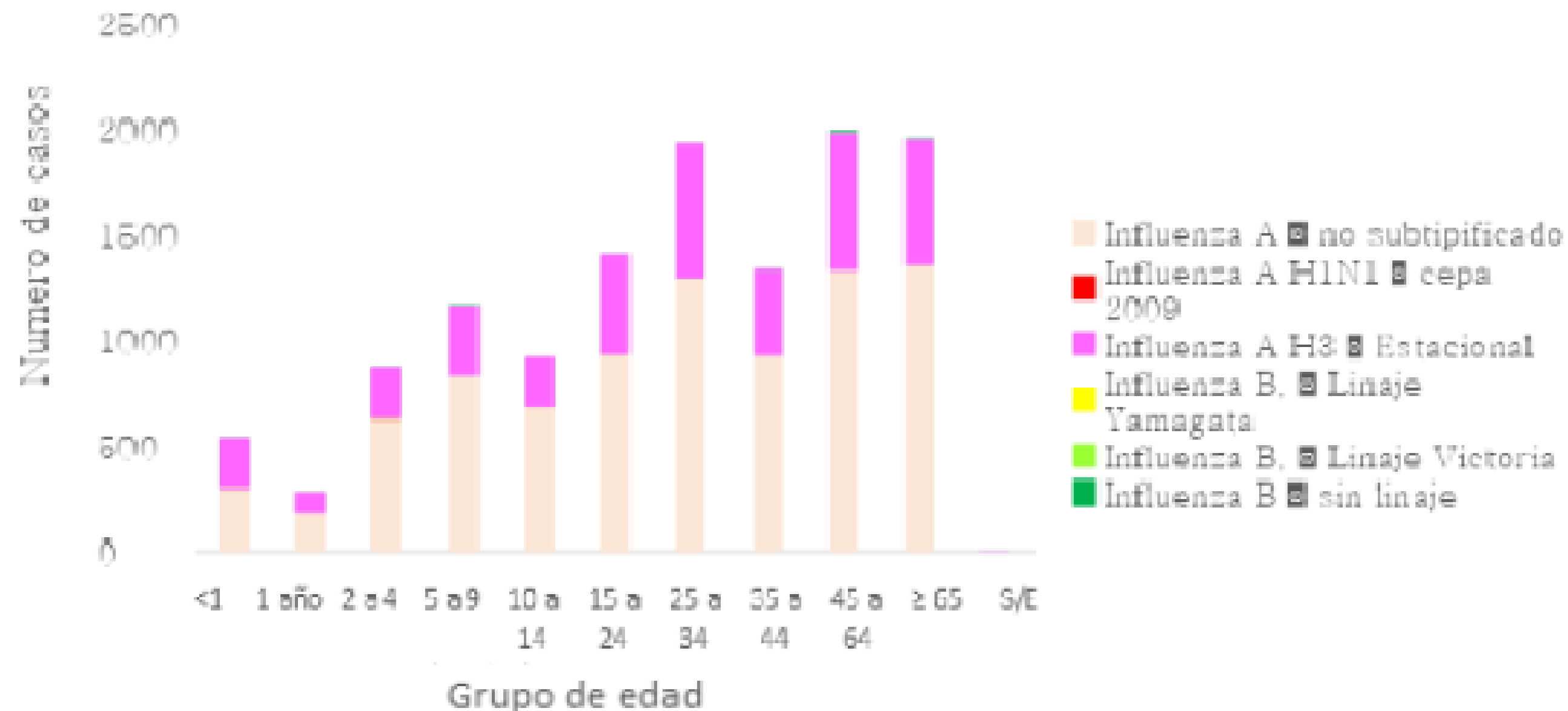
En la SE 21 la proporción de muestras positivas para influenza es de 3.26%.

*A la SE21 se registran un total acumulado de 12.394 muestras positivas para virus influenza de las cuales 3.970 cuentan con subtipificación siendo 3.966 influenza A H3N2 y 4 influenza A H1N1. Se registran además 27 casos de influenza B sin linaje y un caso de influenza B linaje Victoria

Fuente: Elaboración propia del Área de Vigilancia de la Salud de la Dirección Nacional de Epidemiología e Información Estratégica en base a información proveniente del Sistema Nacional de Vigilancia de la Salud SNVS2.0.



Distribución absoluta de casos de virus influenza según tipos, subtipos y linajes por grupos de edad acumulados a SE21 de 2022. Argentina.



Los casos de influenza se detectan en todos los grupos de edad con el mayor número de muestras positivas para el periodo analizado en el grupo de 45 a 64 años, ≥ 65 años y 25 a 34 años.

Argentina unida



Ministerio de Salud
Argentina