

Red Argentina de Información Estratégica
en Ciencia, Tecnología e Innovación

Indicadores de ciencia y tecnología provinciales 2022

Corrientes



Secretaría de Innovación,
Ciencia y Tecnología
Jefatura de Gabinete de Ministros

Subsecretaría de
Ciencia y Tecnología





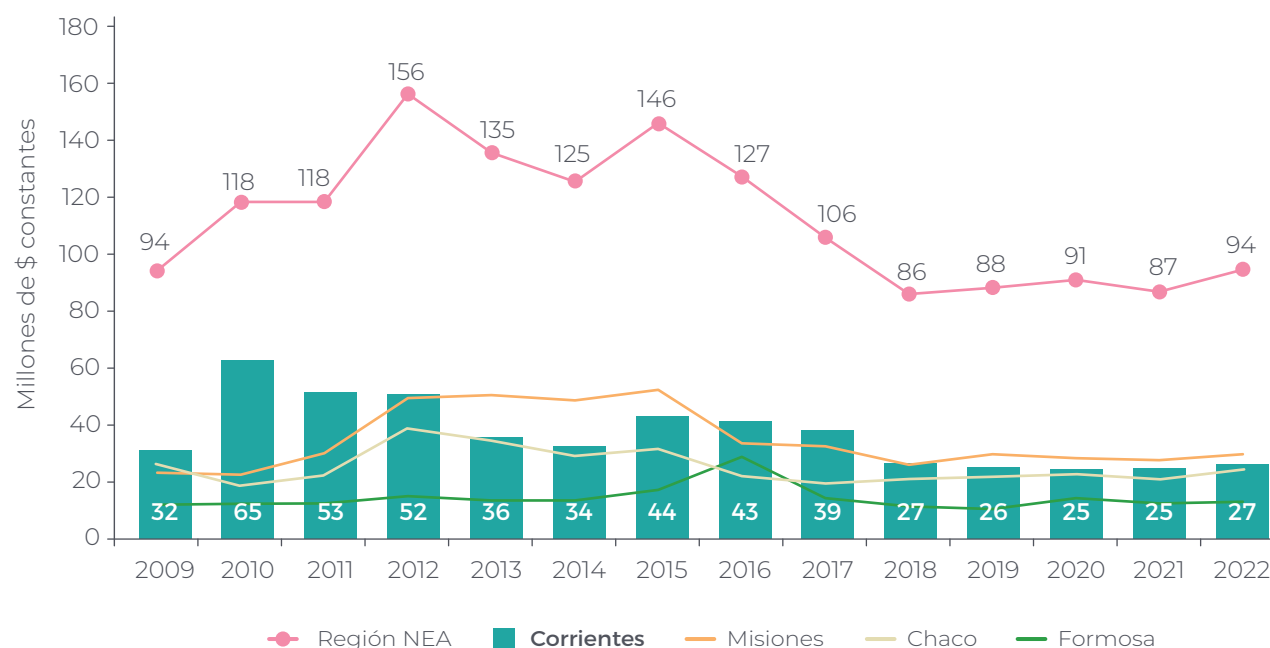
Inversión en I+D

En el año 2022 se ejecutaron en el país 452.963 millones de pesos corrientes y en la provincia de Corrientes, 3.081 millones.

La inversión en I+D para la provincia explicó el 0,7% de la inversión nacional y el 29% de la región NEA¹.

A valores constantes, la inversión ejecutada en la provincia fue de 27 millones de pesos² evidenciando un aumento del 6% respecto del año anterior, menor a las variaciones regional y nacional (9% y 10%, respectivamente).

Evolución de la inversión en I+D en la región NEA y apertura por provincia. Años 2009-2022 (en millones de pesos constantes)



Fuente: Dirección Nacional de Información Científica, Subsecretaría de Ciencia y Tecnología.

Nota: la información presentada corresponde a los datos recabados en el Relevamiento Anual a Entidades que Realizan Actividades Científicas Tecnológicas (RACT) y en la Encuesta sobre I+D del Sector Empresarial Argentino (ESID) realizados por la Dirección Nacional de Información Científica durante el año 2023. Los datos 2022 son provisorios.

Más información: <https://www.argentina.gob.ar/ciencia/indicadorescti>

1. Para este informe se considera a la región NEA integrada por las provincias de Chaco, Corrientes, Formosa y Misiones.

2. Los valores constantes fueron construidos utilizando como deflactor el índice de precios implícitos del valor agregado bruto a precios de mercado del INDEC. Año base 2004.



Inversión en I+D

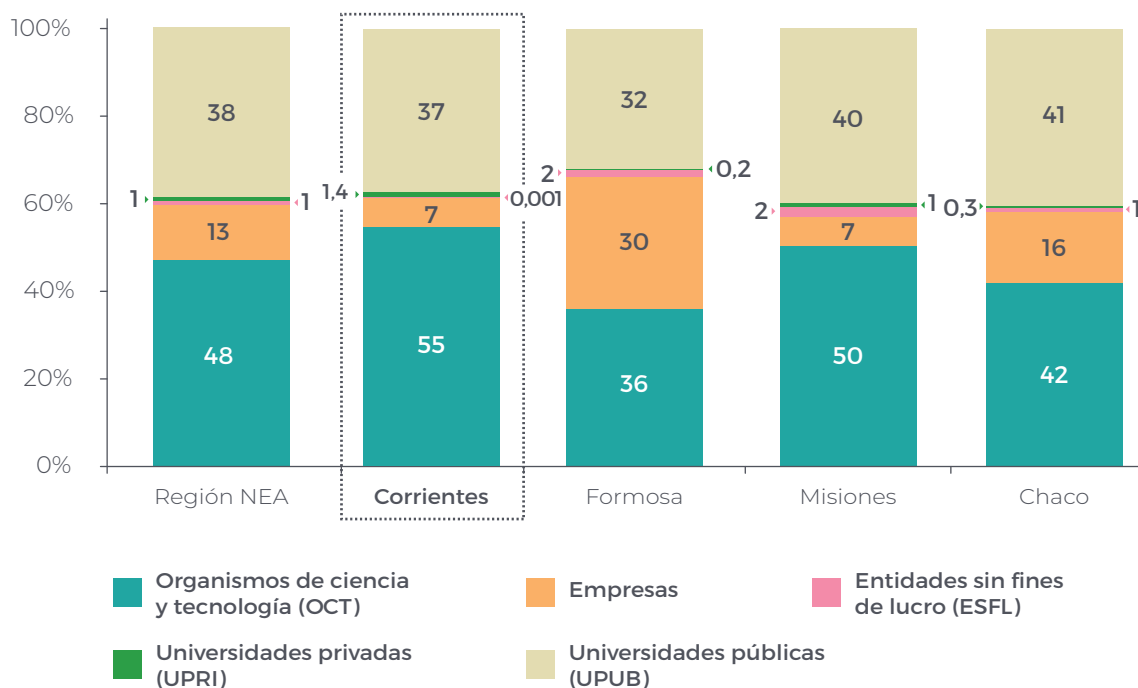
El 55% de la inversión en Corrientes fue ejecutada por los organismos públicos de ciencia y tecnología (OCT), seguidos por las universidades públicas (UPUB) con el 37%. El sector empresarial aportó el 7% del total invertido.

Corrientes fue la provincia de la región en donde los OCT tuvieron el mayor peso relativo en la inversión, superando la media del 48%.

La inversión promedio por habitante en Corrientes fue de 2.541 pesos, muy similar al valor regional (2.542 pesos) y por debajo de la media nacional (9.870 pesos).

La inversión promedio por investigador³ expresado en equivalente a jornada completa (EJC)⁴ fue de 3,4 millones de pesos, valor inferior al regional (4,7 millones) y a la media nacional (7,7 millones).

Distribución de la inversión en I+D en la región NEA y apertura por provincia, por sector de ejecución. Año 2022 (en porcentajes)



Nota: debido al redondeo de las cifras, la suma de los parciales puede o no coincidir con los totales.
Fuente: Dirección Nacional de Información Científica, Subsecretaría de Ciencia y Tecnología.

3. Incluye becarios de investigación.

4. Una persona EJC es una construcción a partir de coeficientes que corrigen las diferencias de dedicaciones a la I+D de manera tal que pueda ser comparable entre instituciones y/o países

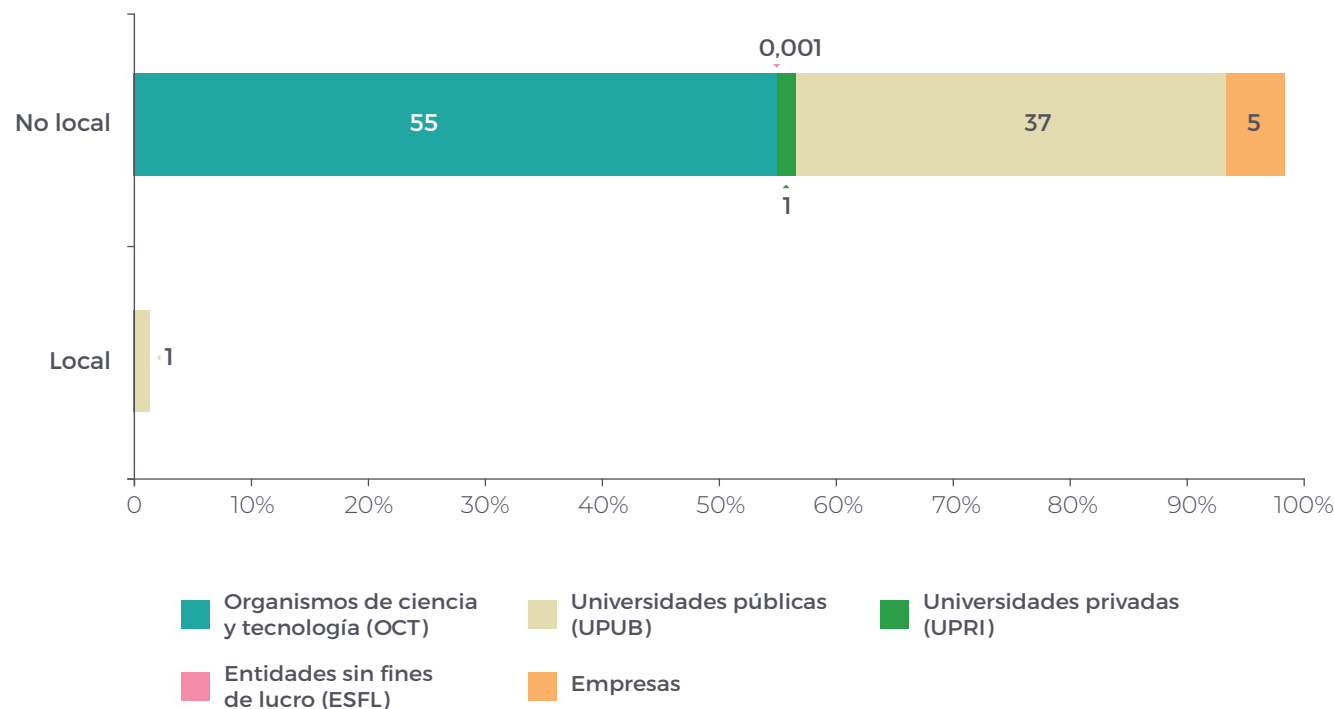


Inversión en I+D

El 99% de la inversión en I+D en Corrientes fue ejecutada por entidades no locales mientras que solo el 1% restante, por locales⁵.

Entre las instituciones con sede en otras jurisdicciones que realizaron actividades de I+D en Corrientes destacan los OCT con el 55%, seguidos por las UPUB con el 37%. El sector productivo aportó un 5% adicional.

Inversión en I+D en Corrientes según tipo de entidad, por sector de ejecución. Año 2022 (en porcentajes)



Nota: debido al redondeo de las cifras, la suma de los parciales puede o no coincidir con los totales.
Fuente: Dirección Nacional de Información Científica, Subsecretaría de Ciencia y Tecnología.

5. Se considera "entidades" a organismos públicos de ciencia, universidades públicas y privadas, entidades sin fines de lucro y empresas. Son "locales" las que tienen sede únicamente en la jurisdicción analizada, mientras que las "no locales" son aquellas que tienen dependencias en más de una jurisdicción.

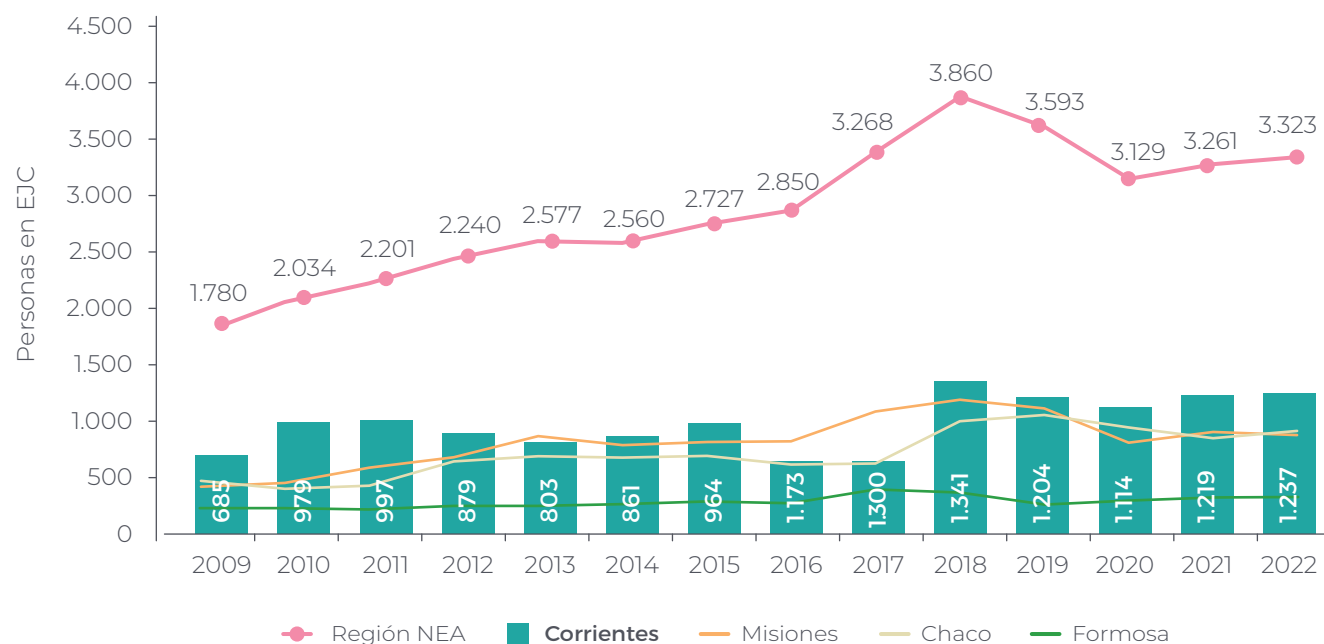


Personas dedicadas a actividades de I+D

El país contó con 90.061 personas dedicadas a I+D expresadas en EJC durante 2022, de las cuales Corrientes aportó 1.237, un 1% más que el año anterior.

El total de personas expresadas en EJC para la provincia explicó el 1,4% del total nacional y el 37% de la región NEA.

Evolución del personal dedicado a actividades de I+D en la región NEA y apertura por provincia. Años 2009-2022 (en EJC)



Nota: debido al redondeo de las cifras, la suma de los parciales puede o no coincidir con los totales.
Fuente: Dirección Nacional de Información Científica, Subsecretaría de Ciencia y Tecnología.

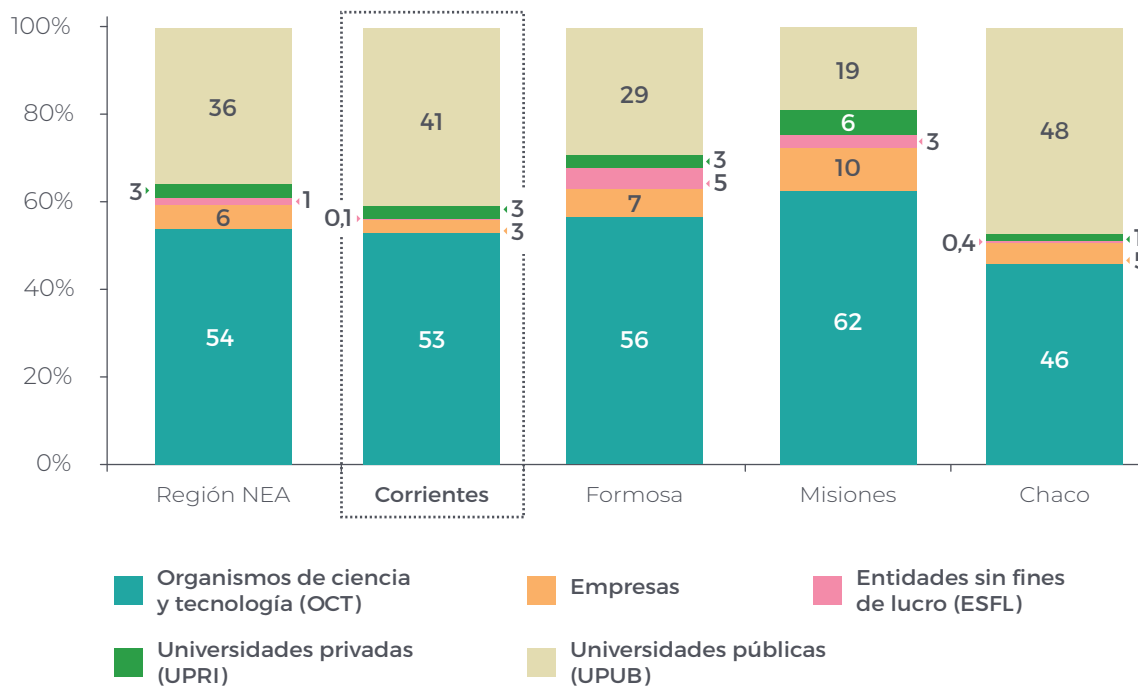


Personas dedicadas a actividades de I+D

Según pertenencia institucional, el personal dedicado a I+D fue principalmente aportado por el sector público⁶ (94%), mientras que el sector productivo y las UPRI emplearon al 3% cada uno.

La provincia de Corrientes tuvo la mayor proporción de personal dedicado a I+D en el sector público de la región, superando la media del 90%.

Distribución del personal dedicado a I+D en la región NEA y apertura por provincia, por sector de ejecución. Año 2022 (en porcentajes)



Fuente: Dirección Nacional de Información Científica, Subsecretaría de Ciencia y Tecnología.

6. Universidades públicas y organismos públicos de ciencia y tecnología.



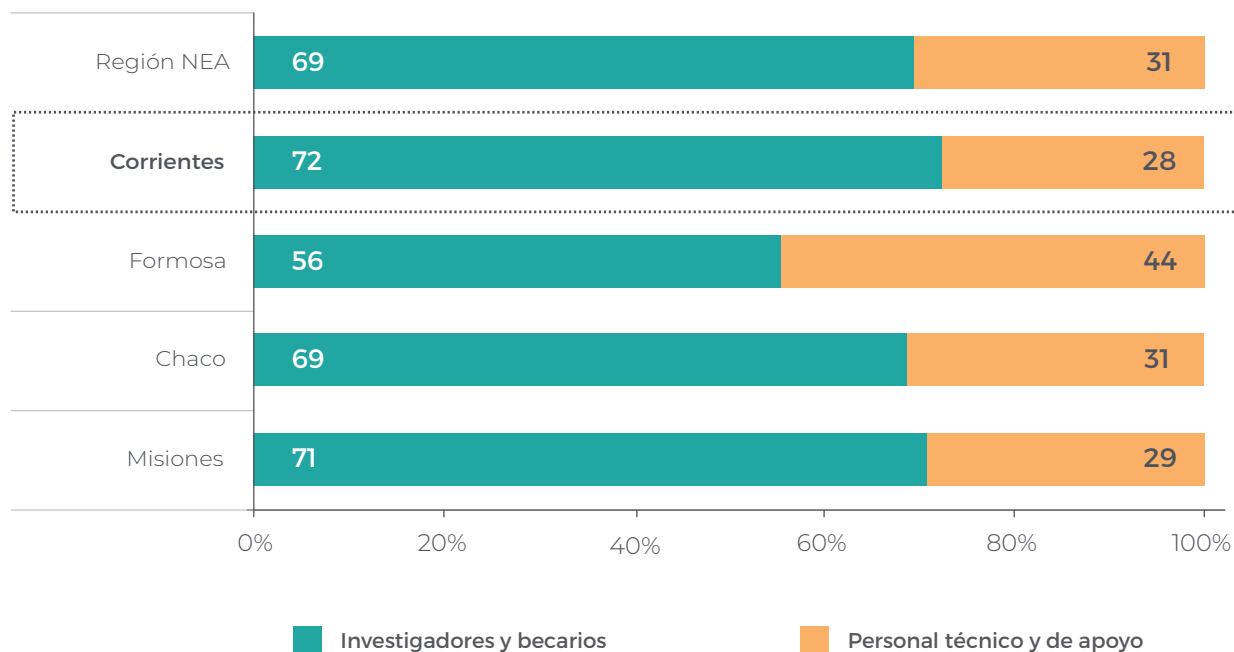
Personas dedicadas a actividades de I+D

En Corrientes, el 72% del personal dedicado a I+D fueron investigadores y becarios y el 28% restante, personal técnico y de apoyo.

Las UPUB y UPRI fueron las entidades que tuvieron la mayor proporción de investigadores y becarios (88% y 89% respectivamente).

La participación de investigadores y becarios respecto al total de RR. HH. dedicados a I+D fue la más alta de la región.

Distribución del personal dedicado a I+D en la región NEA y apertura por provincia, según función. Año 2022 (en porcentajes)



Fuente: Dirección Nacional de Información Científica, Subsecretaría de Ciencia y Tecnología.



Otras líneas de trabajo de la DNIC que cuentan con información actualizada a nivel regional/provincial:



Encuesta Nacional de Dinámica del Empleo y la Innovación

Relevamiento nacional sobre las actividades de innovación ejecutadas por las empresas del sector manufacturero argentino identificando, en particular, las estrategias empresariales y capacidades que poseen las firmas para llevar adelante la innovación.

Acceso a:

- Informes con principales resultados de las diferentes ondas de la ENDEI.
- Indicadores de inversión y resultados de innovación presentados en tableros dinámicos, con datos desagregados según agregados industriales o regiones del país.
- Bases de datos disponibles: sectorial, regional y panel de empresas de las tres ondas (acceso mediante solicitud especial por convenio de confidencialidad).



Ciencia, Tecnología y Sociedad

Estudios cualitativos y cuantitativos sobre la percepción, valores, actitudes y expectativas por parte de la ciudadanía en relación a diferentes dimensiones y problemáticas vinculadas con el desarrollo científico-tecnológico.

Acceso a:

- Encuesta Nacional de Percepción Pública de la Ciencia (5 ediciones).
- Encuesta Provincial de Percepción de la CTI (informes provinciales).
- Actitud de la juventud hacia las profesiones STEM. Informes temáticos especiales.

Red Argentina de Información Estratégica en Ciencia, Tecnología e Innovación

Dirección Nacional de Información Científica

+info

argentina.gob.ar/ciencia/indicadorescti



Secretaría de Innovación,
Ciencia y Tecnología
Jefatura de Gabinete de Ministros

Subsecretaría de
Ciencia y Tecnología