

# Sala de Situación Nacional COVID-19 -Nuevo Coronavirus 2019 SE 9 Año 2022

**Argentina unida**



Ministerio de Salud  
Argentina

# Principales indicadores - 04/03

2.516 ↓

Promedio diario casos confirmados últimos 7 días

20 ↓

Promedio diario casos fallecidos últimos 7 días

10%\* ↓

Porcentaje de positividad última SE

8.929.898

Acumulados

126.624

Acumulados

18.256.748

Casos descartados

**El promedio de casos diarios se redujo un 42% respecto del promedio de casos de la SE anterior.**

**El promedio de fallecidos diarios disminuyó un 33% respecto de la SE anterior.**

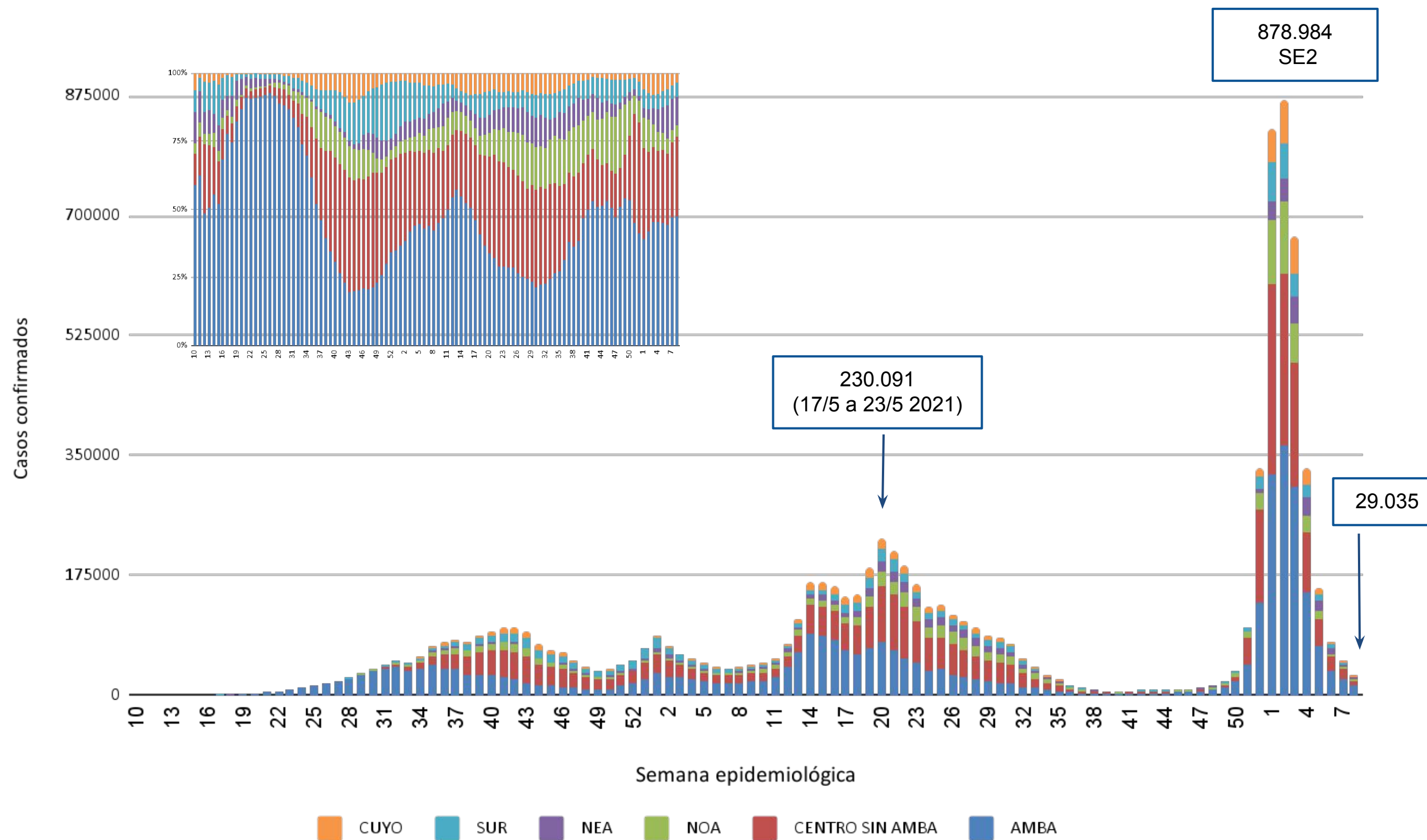
Los casos se analizan en función de la notificación realizada en el SNVS 2.0 según la provincia de residencia. Confirmados por fecha de inicio de síntomas, si esta no está presente con la fecha de consulta, la fecha de toma de muestra o fecha de confirmación por criterio clínico epidemiológico o la fecha de notificación del caso y fallecidos por fecha de fallecimiento.

\*% de casos positivos sobre el total de casos estudiados por laboratorio.

Fuente: Dirección Nacional de Epidemiología e Información Estratégica con datos extraídos del SNVS 2.0

# SITUACIÓN NACIONAL

Casos confirmados por semana epidemiológica según región del país. SE 08/2022, Argentina

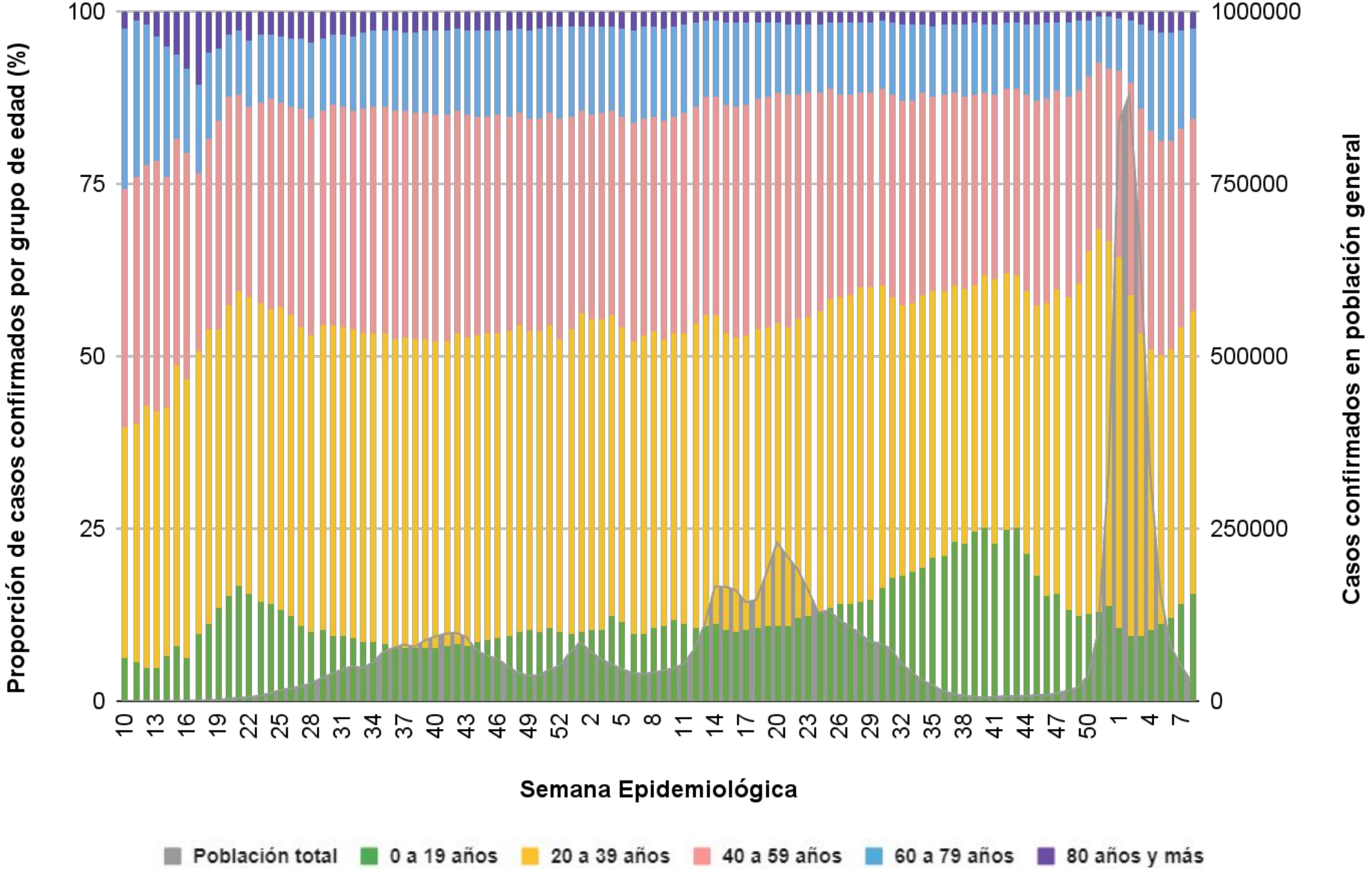


Región	Distribución de los casos en la SE 08	Variación % entre SE 07 y 08
AMBA	48%	-43%
CENTRO SIN AMBA	29%	-40%
NEA	11%	-47%
SUR	5%	-46%
NOA	4%	-49%
CUYO	4%	-53%

**Nota:** La semana utilizada se construye con la información de la fecha de inicio de síntomas, si esta no está presente con la fecha de consulta, la fecha de toma de muestra o fecha de confirmación por criterio clínico epidemilógico o la fecha de notificación del caso. Se muestran los datos a semana cerrada. Las últimas semanas pueden estar influenciadas por el tiempo que requiere el proceso de consulta, atención y notificación.

**Fuente:** Dirección Nacional de Epidemiología e Información Estratégica con datos extraídos del SNVS 2.0

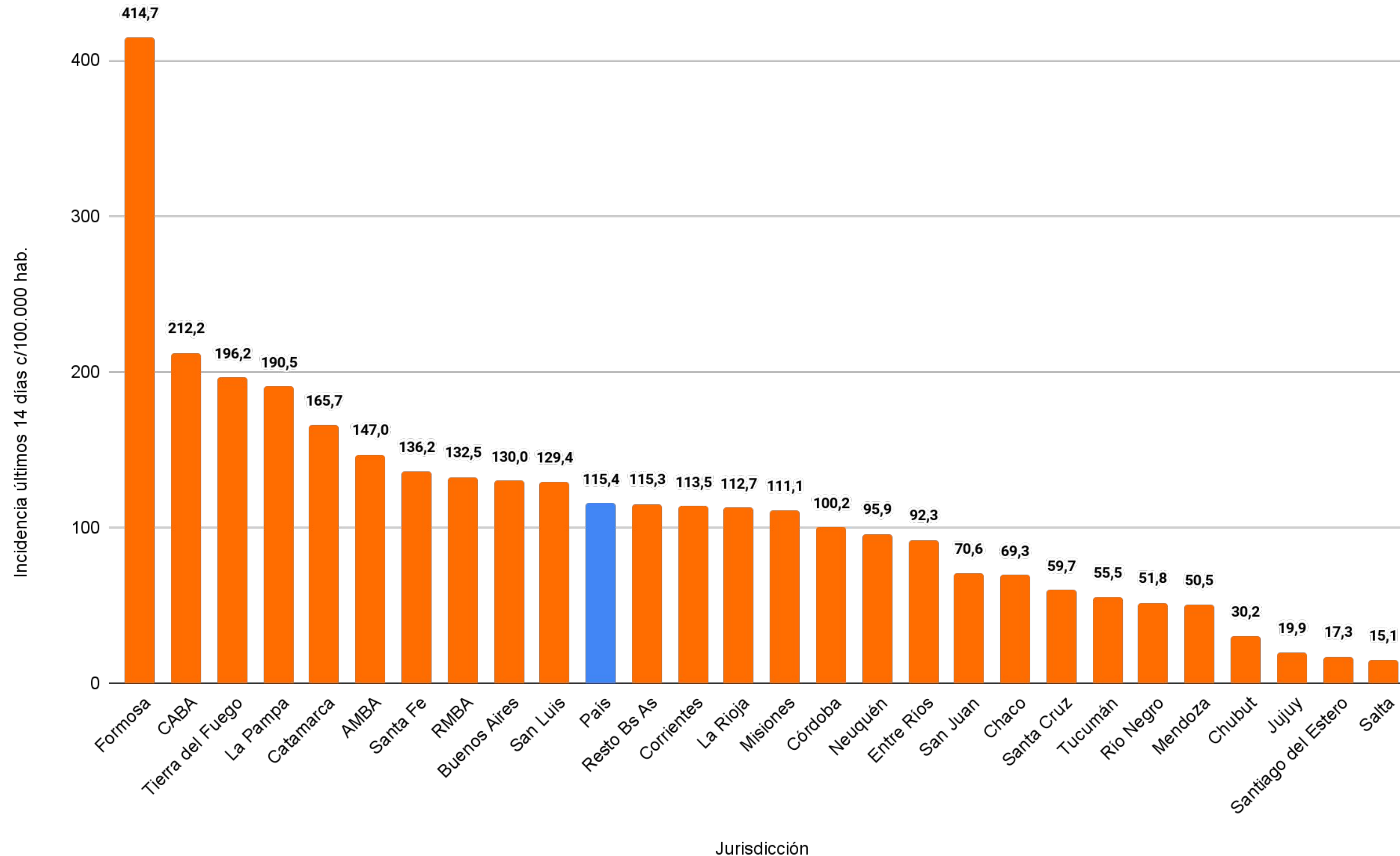
# Proporción de casos confirmados por grupos de edad y semana epidemiológica (SE)\*. Argentina. SE 10/20 a SE 08/22.



\*La semana utilizada se construye con la información de la fecha de inicio de síntomas, si esta no está presente con la fecha de consulta, la fecha de toma de muestra o fecha de confirmación por criterio clínico epidemiológico o la fecha de notificación del caso. No incluyen los casos que no contaban con el dato de edad.

\*\*Se muestran los datos a semana cerrada.

# Incidencia en los últimos 14 días cada 100.000 habitantes por jurisdicción de residencia. Argentina.



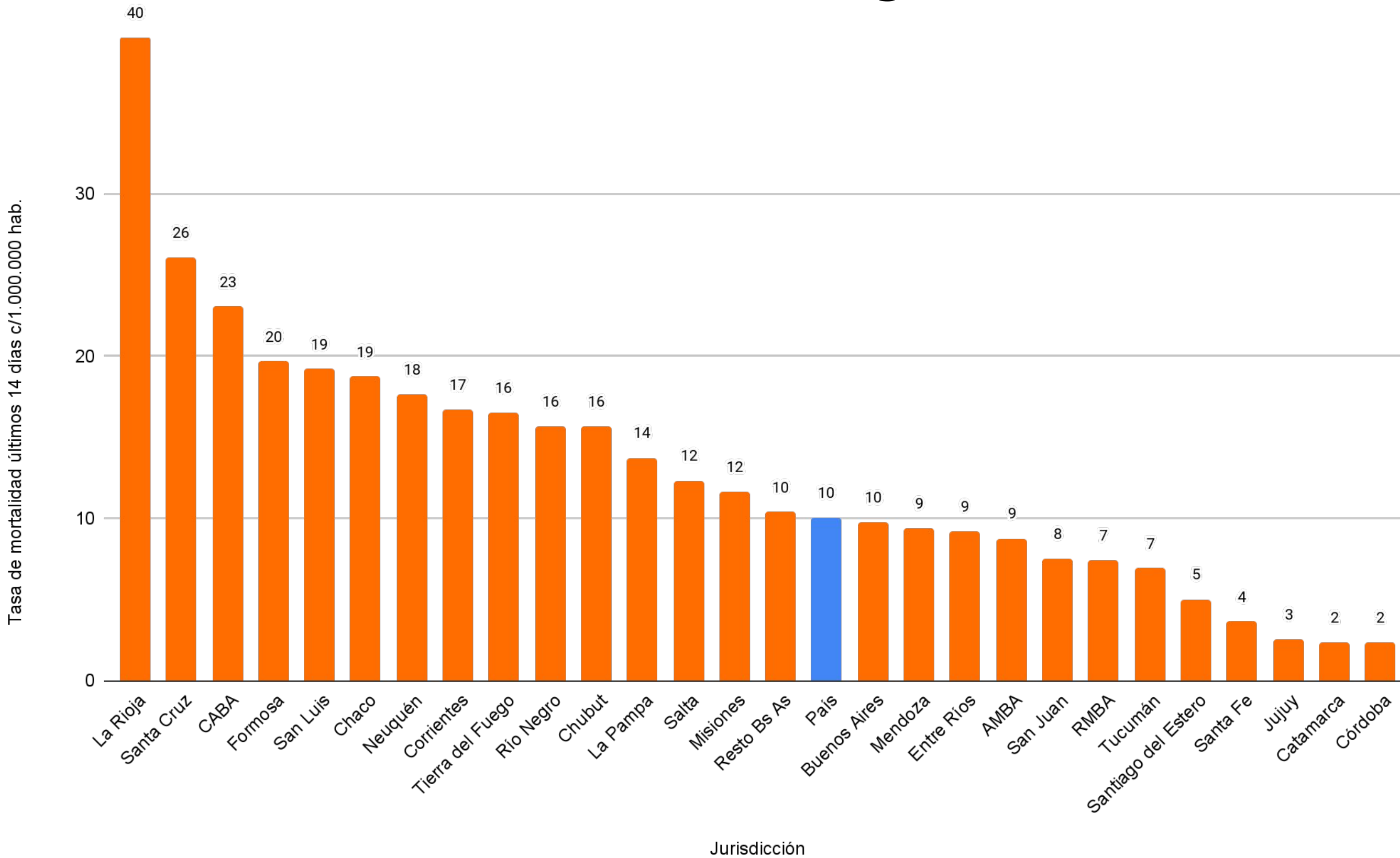
salud

Argentina unida



\*Para las provincias de Catamarca, Corrientes, La Rioja, Misiones y San Luis se consideró la información de los reportes provinciales debido al retraso en la notificación al SNVS.

# Tasa de mortalidad en los últimos 14 días por 1.000.000 de habitantes por jurisdicción de residencia. Argentina.



TODAS las provincias registraron fallecidos en los últimos 14 días

\*Para las provincias de Catamarca, Corrientes, La Rioja, Misiones y San Luis se consideró la información de los reportes provinciales debido al retraso en la notificación al SNVS.

salud

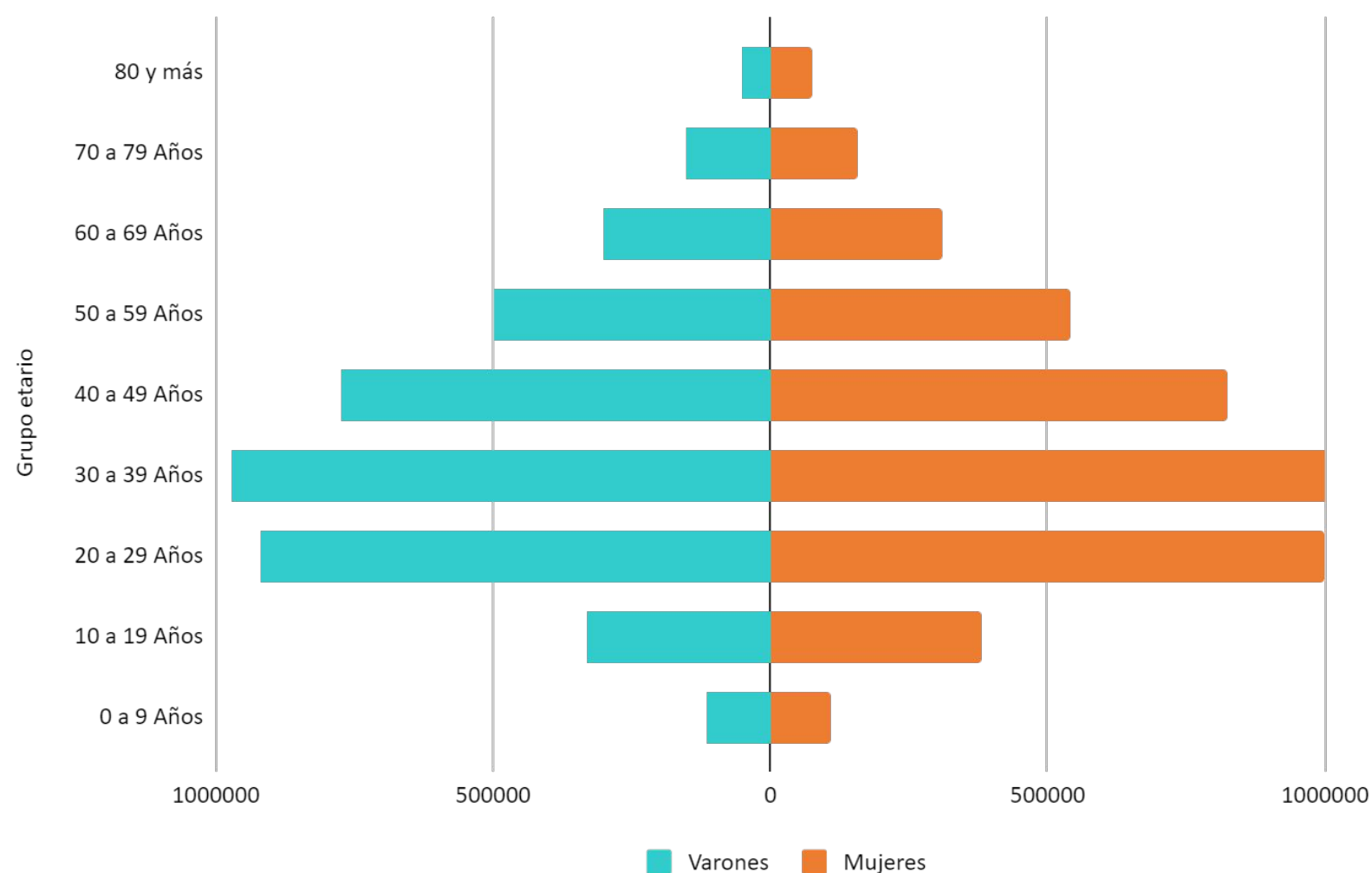
Argentina unida





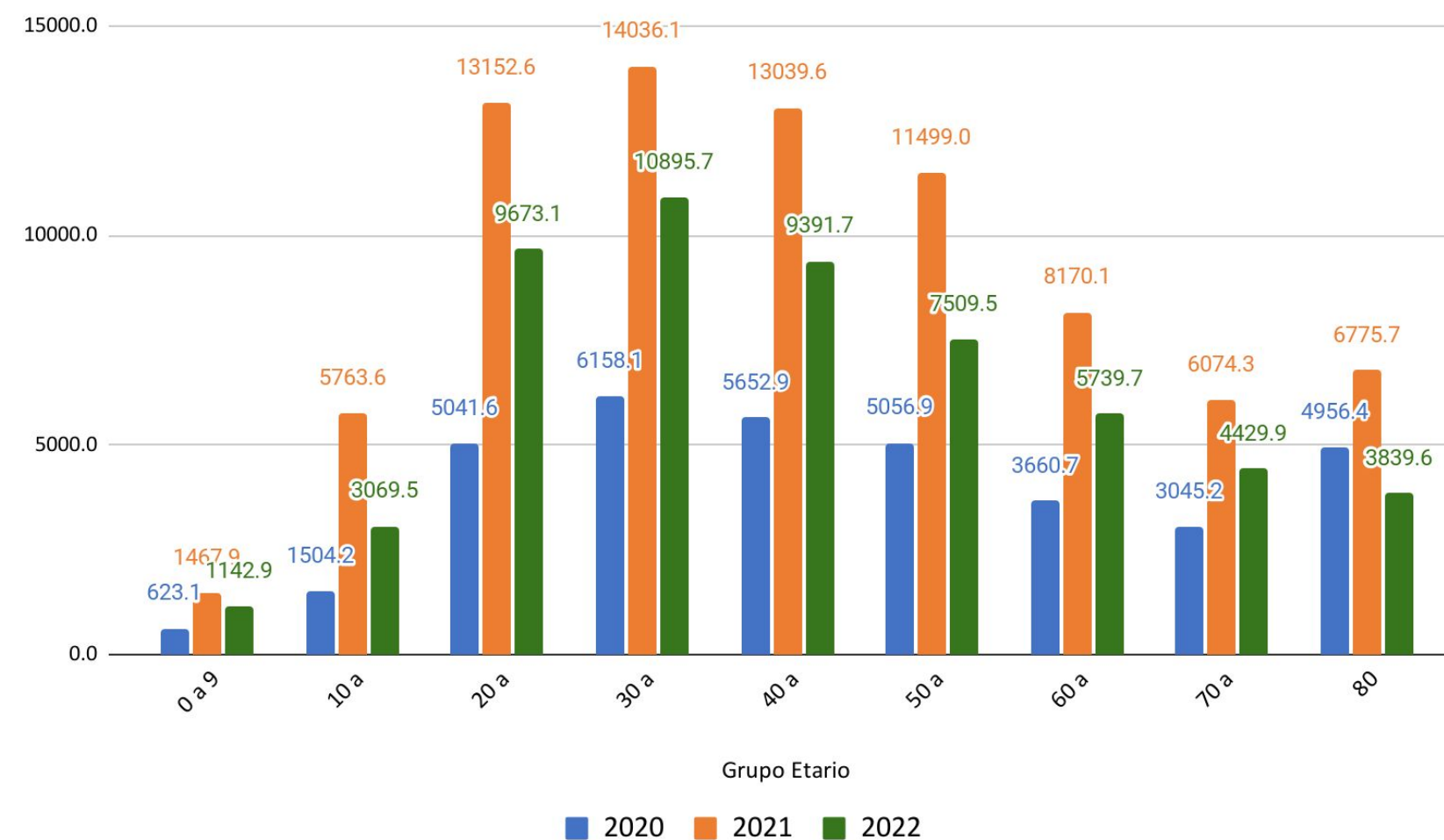
# SITUACIÓN NACIONAL - AÑOS 2020- 2021-2022

Casos confirmados por sexo y grupo etario. Año 2020, 2021 y 2022, Argentina.



La distribución de casos confirmados según sexo y edad en los años 2020, 2021 y 2022 se mantiene sostenida en el tiempo, el 48,2% es masculino y 51,8% femenino. Se observa una cantidad de casos mayor en las poblaciones adultas, siendo menor la del grupo de 0 a 19 años.

Tasa de incidencia por grupo de edad. Año 2020, 2021 y 2022, Argentina.



Del total de casos confirmados acumulados el 19,3% corresponden al año 2020, el 47,0% al 2021 y el 33,7% al 2022.

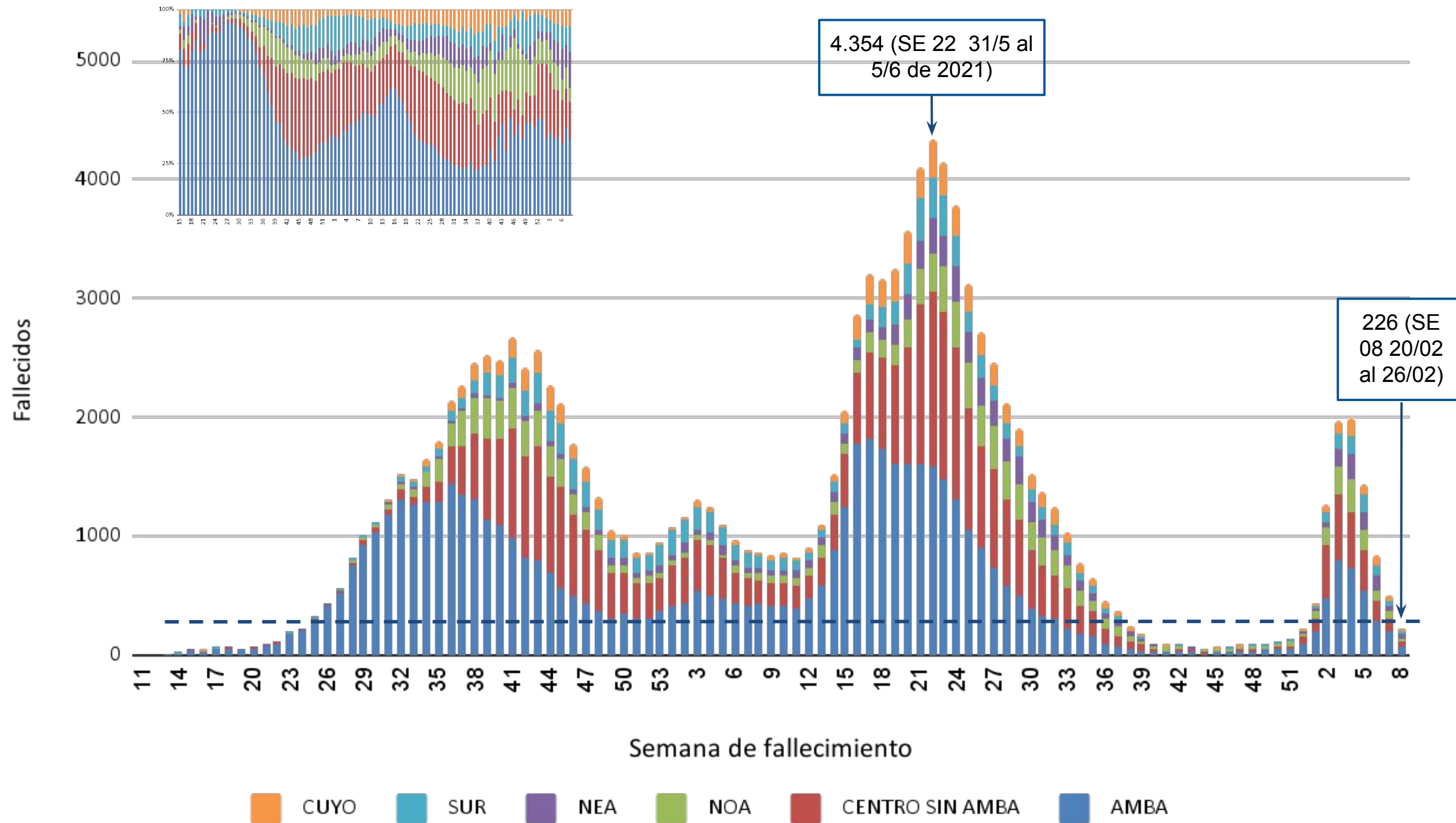
No incluyen los casos que no contaban con el dato de sexo y/o edad

Fuente: Dirección Nacional de Epidemiología e Información Estratégica con datos extraídos del SNVS 2.0



# MORTALIDAD

Fallecidos confirmados por semana de fallecimiento según región del país. SE 08/2022, Argentina.



La SE 22 del 2021 es el pico de fallecidos con 4.354.

En la SE 08 se notificaron 226 personas fallecidas, valor similar a la SE 24 del 2020, donde se notificaron 230.

Región	Distribución de los fallecidos en la SE 08	Variación % entre SE 07 y 08
AMBA	37%	-62%
CENTRO SIN AMBA	18%	-59%
NEA	17%	-30%
SUR	13%	-38%
CUYO	8%	-59%
NOA	7%	-72%

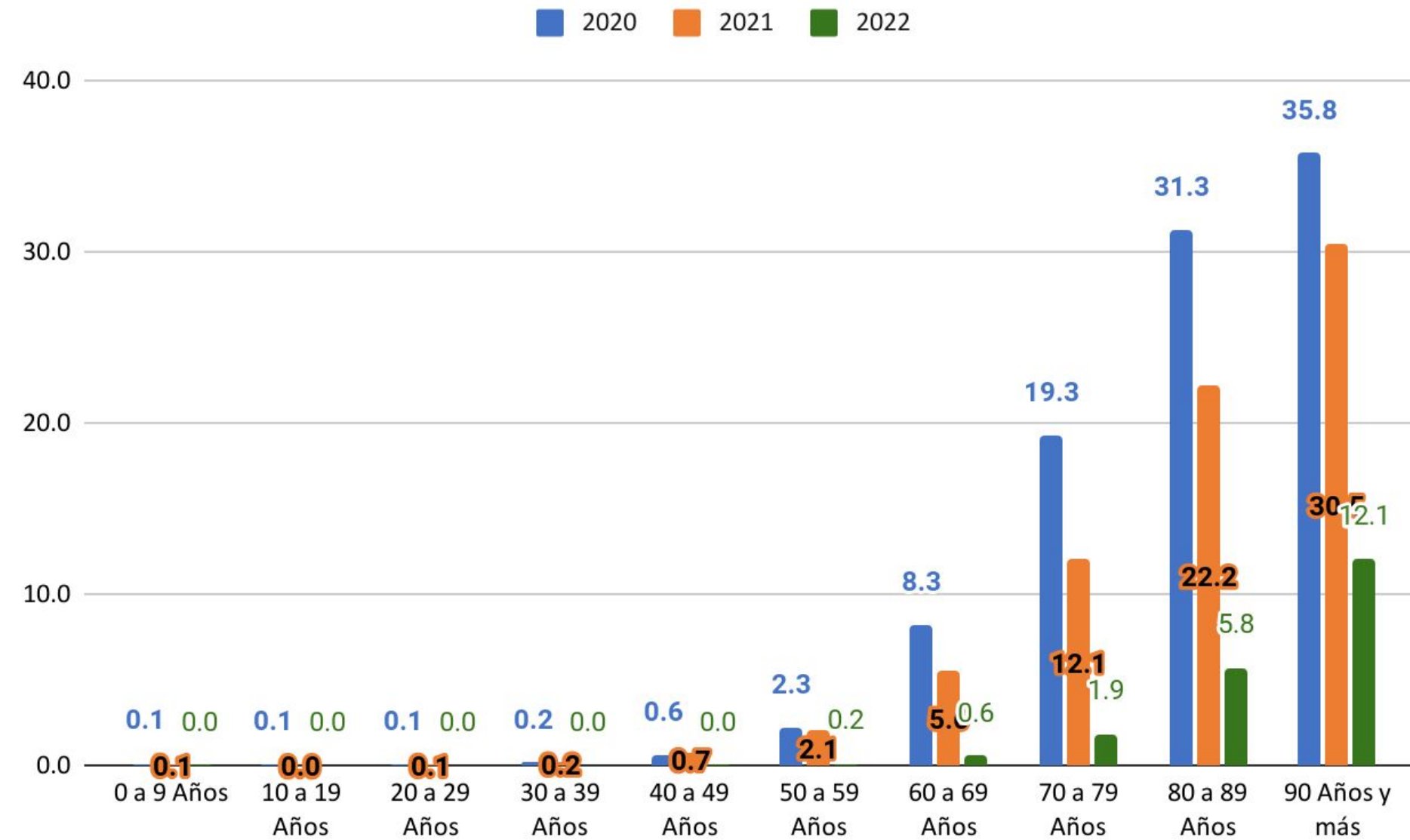
\*Se compara con la semana 52 debido al retraso que hay en la notificación de fallecimientos

Nota: Se muestran los datos a semana cerrada. Las últimas semanas pueden estar influenciadas por el tiempo que requiere el proceso de consulta, atención y notificación.

Fuente: Dirección Nacional de Epidemiología e Información Estratégica con datos extraídos del SNVS 2.0



# Letalidad por grupo de edad, según año. Total País. N= 49.016, 69.335, 7.989\* respectivamente.



## Fallecidos 2022

- Letalidad  $\approx$  0.3% (0,3% en varones y 0,2% en mujeres).
- Letalidad = 0,04% en menores de 60 años y 1,8% en 60 años y más.
- El 87% de los fallecidos tenían 60 años o más.
- El 54% de los fallecidos son varones.
- Promedio de edad = 75 años.

## Fallecidos 2021

- Letalidad  $\approx$  1,7% (2% en varones y 1,4% en mujeres).
- Letalidad = 0,5% en menores de 60 años y 9,9% en 60 años y más.
- El 73% de los fallecidos tenían 60 años o más.
- El 58% de los fallecidos son varones.
- Promedio de edad = 68 años.

## Fallecidos 2020

- Letalidad  $\approx$  2,8% (3,2% en varones y 2,3% en mujeres).
- Letalidad = 0,6% en menores de 60 años y 15,9% en 60 años y más.
- El 83% de los fallecidos tenían 60 años o más.
- El 58% de los fallecidos son varones.
- Promedio de edad = 72 años

\*Se excluyen casos que no cuentan con dato de edad.

Fuente: Dirección Nacional de Epidemiología e Información Estratégica con datos extraídos del SNVS 2.0

## Severidad de la enfermedad

1.035

Casos confirmados COVID  
internados en UTI

39,5%

% ocupación gral. de  
camas UTI

0,3%

Letalidad 2022

LETALIDAD 2021: 1,7%

LETALIDAD 2020: 2,8%

LETALIDAD ACUMULADA: 1,4%

## Pacientes recuperados

14.838

Nuevas altas

8.720.016

Altas totales

97,6%

Porcentaje de  
pacientes recuperados

## Pacientes activos

83.258

0,9%

Porcentaje de  
pacientes activos  
por COVID

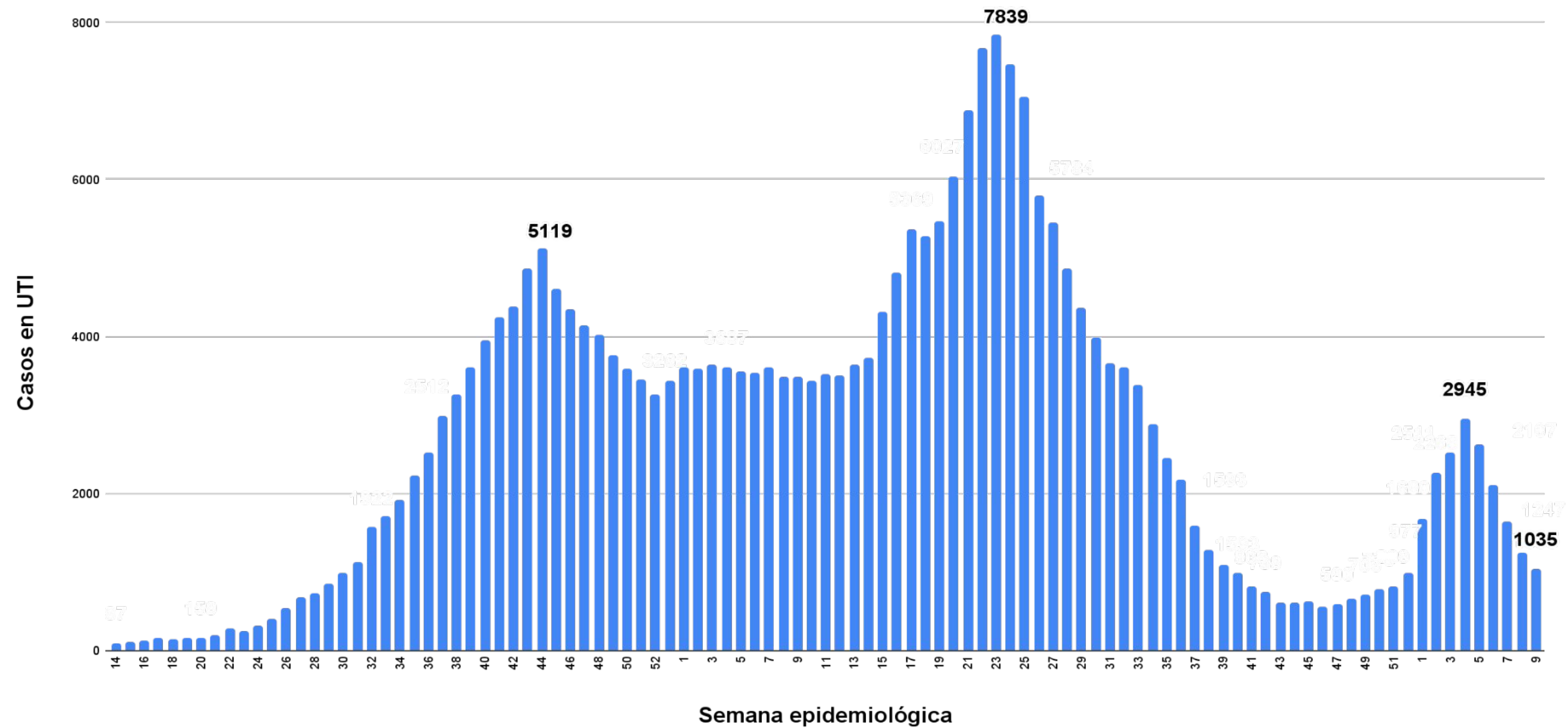
Información al 04/03

salud

Argentina unida



# Pacientes en UTI reportados por las jurisdicciones, según semana epidemiológica. SE 09 (al 4/03). Argentina.

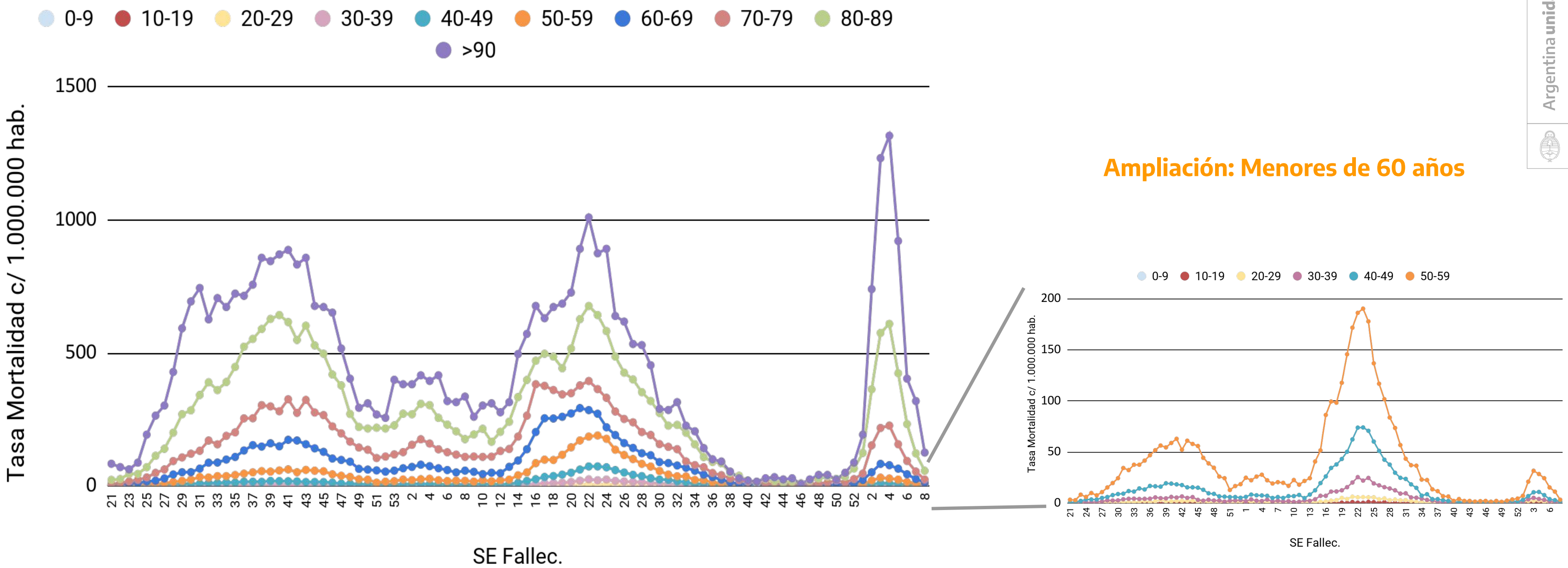


Semana	Total UTI	Variación %
41	808	-17.30
42	739	-8.54
43	609	-17.59
44	603	-0.99
45	617	2.32
46	560	-9.24
47	590	5.36
48	657	11.36
49	706	7.46
50	779	10.34
51	809	3.85
52	977	20.77
1	1,680	71.95
2	2,268	35.00
3	2,511	10.71
4	2,945	17.28
5	2,630	-10.70
6	2,107	-19.89
7	1,645	-21.93
8	1,247	-24.19
9	1,035	-17.00





# Tasas específicas de mortalidad por grupo etario por 1 millón de habitantes, según SE de fallecimiento. Total país a SE 08/22. N=126.347\*

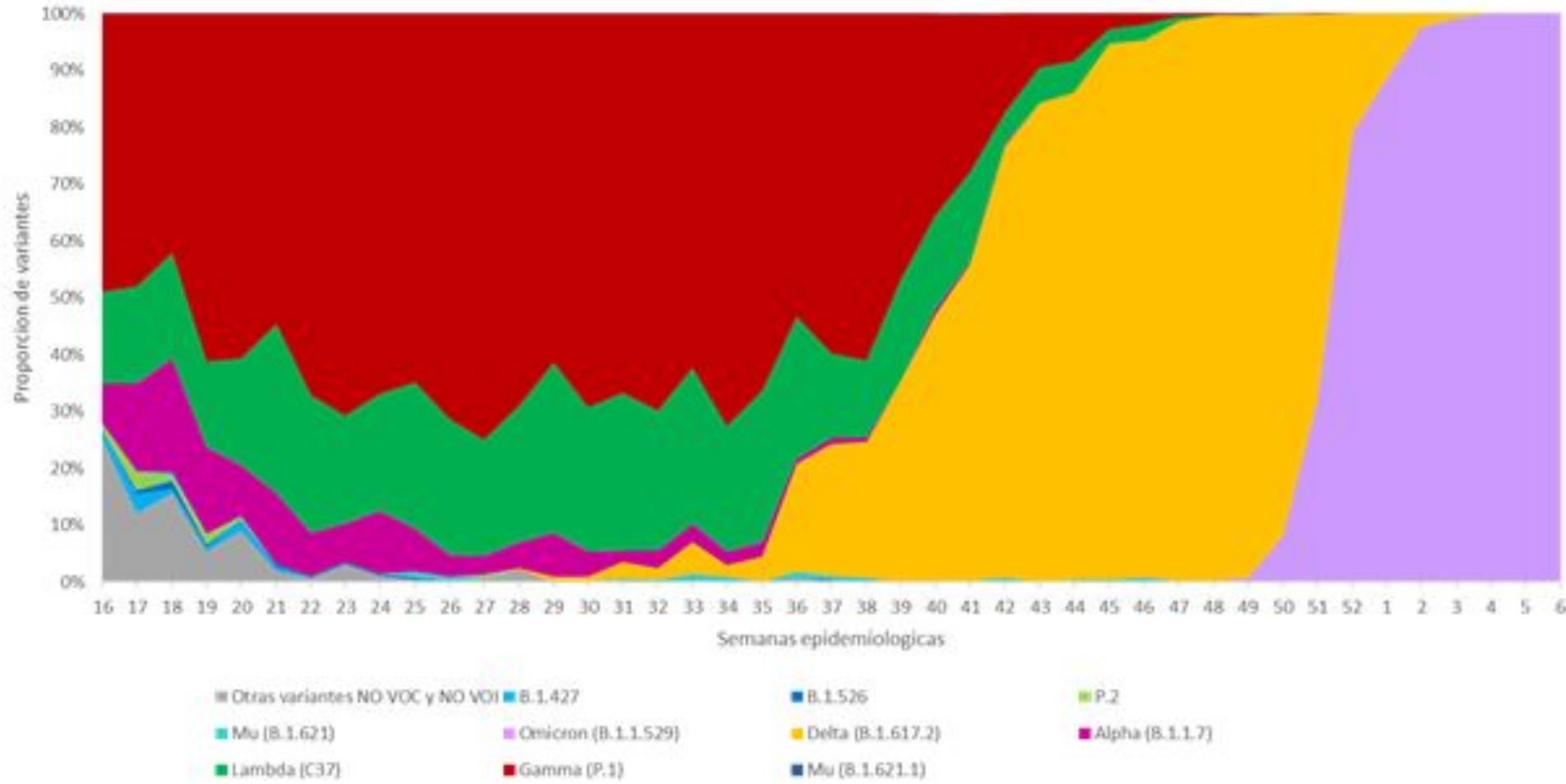


**Luego del pico en las tasas de mortalidad registrado durante las SE 3 y 4 del año en curso, se observa un descenso en las últimas SE en todos los grupos etarios.**

\*Se excluyen casos que no cuentan con dato de edad y de la SE en curso.  
Fuente: Dirección Nacional de Epidemiología e Información Estratégica con datos extraídos del SNVS 2.0



# Distribución porcentual de variantes identificadas en no viajeros según SE de fecha de toma de muestra. SE16/2021- SE6/2022. Total país \*



Según la información aportada al SNVS.2.0 por las diferentes Jurisdicciones del país, en la SE06 de 2022 el porcentaje de variante Ómicron en casos sin antecedente de viaje internacional ni relacionados con la importación se sitúa en un 100%.

**Proporción de variante Delta y Ómicron entre las muestras analizadas por secuenciación y rt-PCR en no viajeros por semana epidemiológica de FTM. Total País**

SEMANA	% Variante Delta	% Variante Ómicron
3	0,92%	99,08%
4	0%	100%
5	0%	100%
6	0%	100%

**Entre las SE3/2022-SE6/2022 la distribución de variantes prioritarias entre las muestras estudiadas y registradas al SNVS.2.0 se caracteriza por la detección de la VOC Ómicron y algunos casos de la VOC Delta y representa un 100% en todas las regiones del país.**

\*Debido a los tiempos que conlleva el envío de las muestras para secuenciación, la labor de la técnica de secuenciación genómica hasta la obtención de resultados y el registro de los mismos al SNVS.2.0 el número de casos incorporados en las últimas semanas es aún escaso. Esto debe considerarse en la interpretación de la distribución temporal de la circulación de variantes.

Fuente: Dirección Nacional de Epidemiología e Información Estratégica con datos extraídos del SNVS 2.0



**Argentina unida**



Ministerio de Salud  
**Argentina**