

**II INFORME SOBRE EL  
IMPACTO DE LA PANDEMIA  
POR SARS-CoV-2 EN LAS  
COBERTURAS NACIONALES  
DE VACUNACIÓN DE  
ARGENTINA**



**Ministerio de Salud  
Argentina**

## AUTORIDADES

### Presidente de la Nación

**Dr. Alberto Fernández**

### Ministra de Salud de la Nación

**Dra. Carla Vizzotti**

### Secretaria de Acceso a la Salud

**Dra. Sandra Tirado**

### Subsecretario de Estrategias Sanitarias

**Dr. Juan Manuel Castelli**

### Directora Nacional de Control de Enfermedades Transmisibles

**Dra. Teresa Strella**

### Directora de Control de Enfermedades Inmunoprevenibles

**Dra. Florencia Bruggesser**

## DIRECCIÓN DE CONTROL DE ENFERMEDADES INMUNOPREVENIBLES

### Equipo técnico-científico

Dra. Silvina Neyro (coordinación general)

Dra. Maria del Valle Juárez

Dra. Nathalia Katz

Dra. Gabriela Elbert

Dra. Marcela López Yunes

Dra. Verónica Lucconi

Dr. Daniel Stecher

Dra. Octavia Bertachini

Dra. Maria Jimena Aranda

Dra. Rocio Nahir Barrios

Dra. Maria Victoria López

Dra. Carolina Selent

Dra. Ana Martina De Prada

Dra. Florencia Bues

Dra. Silvia Janisse Requena Olavarría

### Área de datos:

Anal. Sist. Patricia Torrilla (coordinación general)

Sr. Martín Saralegui (coordinación general)

Ing. Guillermo Bori

Lic. Mariana Della Torre

Lic. Gustavo Iriarte

C.P.N. Leandro Ferrareis

Ing. Amelia Monti

Sr. Juan Cañete

Srta. Lucrecia Esqueff

Srta. Carolina Scacheri

**Capacitación:**

Lic. Daniela Mele

Prof. Teresa Zigrino

**Comunicación:**

Lic. María Sol Álvarez

## 1. Introducción

La pandemia por COVID-19 ha sido, y continúa siendo, el desafío sanitario más importante de los últimos tiempos a nivel mundial. No sólo por el impacto directo que generó la enfermedad durante el curso de la pandemia, sino también por la inmensa cantidad de efectos indirectos negativos que se han evidenciado sobre la dinámica asistencial, la concurrencia adecuada y oportuna a controles de salud, la morbimortalidad por otras condiciones prevenibles y/o tratables, la adherencia a tratamientos y el aumento o resurgimiento de diversas patologías, entre otras cosas, durante los últimos dos años.

La prevención primaria a través de las vacunas no ha quedado exenta de esta problemática, siendo uno de los servicios de salud más afectados en todo el mundo, incluyendo a la Región de las Américas (1). El impacto negativo que tuvo la pandemia por SARS-CoV-2 tanto en la oferta como en la demanda de servicios de vacunación no debe ser minimizado y constituye una problemática urgente de salud pública mundial (2).

Datos oficiales publicados el 15 de julio de 2022 por la Organización Mundial de la Salud (OMS) y el Fondo de las Naciones Unidas para la Infancia (UNICEF, por sus siglas en inglés) demuestran que la pandemia por COVID-19 causó el mayor descenso sostenido en la vacunación infantil de los últimos 30 años, generando un retroceso histórico en materia de inmunizaciones (3). Según este informe, las coberturas mundiales de vacunación continuaron disminuyendo en 2021 y 25 millones de niños no recibieron las vacunas infantiles básicas que se administran a través de los servicios de vacunación sistemática ese año, representando la cifra más elevada desde el año 2009, y superando en 6 millones a la cifra alcanzada en 2019 y en 2 millones la cifra alcanzada en 2020 (4). Estos datos pusieron en evidencia que la mayoría de los países sufrieron descensos en sus tasas de vacunación infantil durante la pandemia vinculados, probablemente, a múltiples factores como:

- problemas relacionados a la COVID-19 (interrupciones de los servicios de vacunación a nivel mundial y las cadenas de suministro -según el informe OMS/UNICEF de 2021, las Regiones de Asia Sudoriental y el Mediterráneo Oriental fueron las más afectadas-(4), restricciones a la circulación y reticencia por parte de las personas a acudir a centros de salud para vacunarse por miedo a contagiarse de COVID-19, reasignación de recursos y personal para apoyar la respuesta a la COVID-19, entre otros),
- aumento en el número de niños que viven en situaciones de fragilidad y conflicto (donde el acceso a la vacunación suele ser difícil),
- aumento de la circulación de falsas noticias e información errónea en relación a las vacunas,
- catástrofes naturales, migraciones, entre otros.

No es menor resaltar que, incluso antes de la pandemia por SARS-CoV-2, las tasas mundiales de vacunación infantil contra la difteria, el tétanos, la tos convulsa, el sarampión y la poliomielitis se habían mantenido, desde el año 2010, en torno al 86%. Este valor se sitúa muy por debajo del 95% recomendado por la OMS para proteger contra el sarampión – que suele ser la primera enfermedad en resurgir cuando caen las coberturas de vacunación infantil – y es

insuficiente para controlar o acabar con otras enfermedades prevenibles mediante vacunación.

La pandemia por COVID-19 no hizo más que profundizar abruptamente esta problemática. Aunque algunos países lograron, notablemente, detener las caídas de sus coberturas vacunales en el curso de 2021, el descenso en las coberturas globales de vacunación se sostuvo y se alcanzaron valores aún más bajos que en 2020. En general, si bien se esperaba que 2021 fuera un año de recuperación en el que volvieran a establecerse los programas de vacunación y que la cohorte de niños que quedaron sin vacunar en 2020 se pusiera al día, esto no ocurrió: la cobertura de DPT3, por ejemplo, cayó a su nivel más bajo desde 2008. Este retroceso histórico en las coberturas de vacunación ha alejado al mundo fundamentalmente de uno de los objetivos globales de inmunización establecidos en la Agenda de Inmunización 2030 (AI2030) de la OMS, que contempla reducir a la mitad el número de niños que no han recibido ninguna vacuna de rutina para 2030 (5) y desvía el camino hacia el cumplimiento de las metas fijadas para 2030 en los Objetivos de Desarrollo Sostenible (ODS) (6). Además, ocurre en un contexto de rápido aumento de las tasas de desnutrición infantil aguda grave en muchos países del mundo. La confluencia de esta situación con las crecientes brechas en vacunación amenaza con crear las condiciones para una crisis en la supervivencia infantil como hace décadas no se veía.

Dado que la drástica caída en las coberturas mundiales de vacunación evidenciada en los últimos dos años se registra tras casi una década de estancamiento en los progresos, es necesario no solo de abordar las interrupciones debidas a la pandemia, sino también los desafíos globales en materia de vacunación que permitan afrontar esta problemática de forma tal de garantizar que las vacunas lleguen oportuna y adecuada a todos los niños, niñas y adolescentes.

En nuestro país, como hemos comunicado previamente en el “Informe sobre el impacto de la pandemia por SARS-CoV-2 sobre las Coberturas Nacionales de Vacunación 2020”, publicado en diciembre de 2021 (7), el análisis de las coberturas nacionales de vacunación del período pre-pandemia (2009-2019) mostraba un descenso gradual y progresivo de las mismas, evidenciándose una caída promedio de 10 puntos en esa década, especialmente en las vacunas de la infancia. Así, para el año 2019, las coberturas nacionales registraron porcentajes que no superaron el 90% para ninguna de las vacunas del Calendario Nacional de Vacunación (CNV). Esto implicó que el 2019 fuera el año en el que se alcanzaron las coberturas nacionales de vacunación más bajas de la última década previo a la pandemia, y constituyó el escenario sobre el cual ésta situación sanitaria global e inédita ha generado el impacto negativo más importante de la historia de la vacunación en nuestro país.

El impacto de la pandemia por SARS-CoV-2 sobre las coberturas nacionales de vacunación de todos los grupos etarios para 2020 fue muy significativo. Se registró un descenso promedio de 10 puntos en las coberturas de todas las vacunas en 2020 (respecto de 2019), viéndose aún más afectadas la vacunación de niños en edad escolar y adolescentes. Esto implicó que, la disminución promedio en tan sólo un año fuera similar a la que se había registrado previamente en el período de una década (2009-2019), profundizando la situación desfavorable que ya se evidenciaba en 2019 y poniendo de franco manifiesto la magnitud del problema.

En el año 2020, **ninguna vacuna del CNV en ningún grupo etario superó un valor del 80% de cobertura a nivel nacional**, implicando una significativa cantidad de la población objetivo que no ha sido alcanzada por los servicios de inmunizaciones y, por ende, un incremento sustancial de individuos susceptibles que, acumulados con los susceptibles de años previos, generan un escenario que predispone y favorece la aparición de brotes, reemergencia o reintroducción de enfermedades prevenibles por vacunación (EPV) que se encuentran controladas o eliminadas en nuestro país.

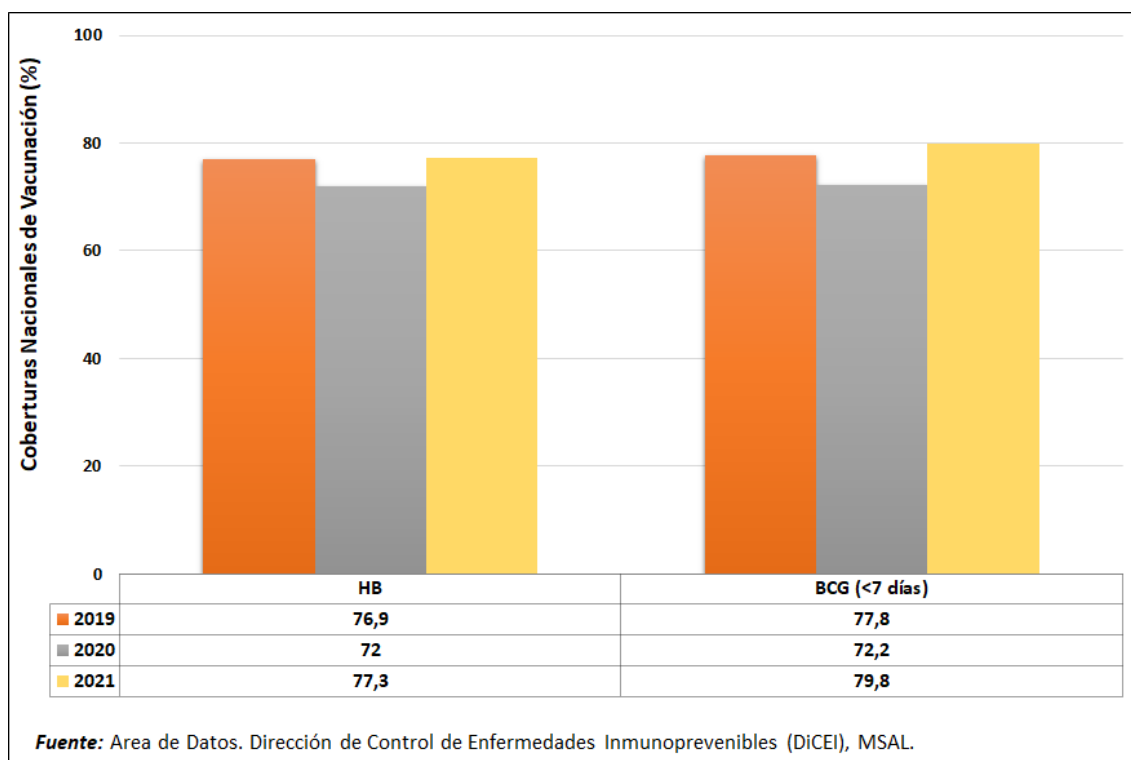
El objetivo del presente documento es describir, mediante la ejemplificación con vacunas trazadoras para cada grupo etario, el impacto que la pandemia ha tenido sobre las coberturas nacionales de vacunación de 2021; y analizar la evolución que las mismas presentan en relación a los datos registrados tanto en 2020 como en 2019 (escenario de base, previo a la irrupción de la pandemia).

## 2. Análisis comparativo de las coberturas nacionales de vacunación, por grupo etario. Argentina 2019-2021.

### 2.1. Coberturas de vacunación en el recién nacido, Argentina 2019-2021.

#### 2.2.

**Gráfico 1.** Coberturas nacionales de vacunación en el recién nacido. Argentina, 2019-2021.

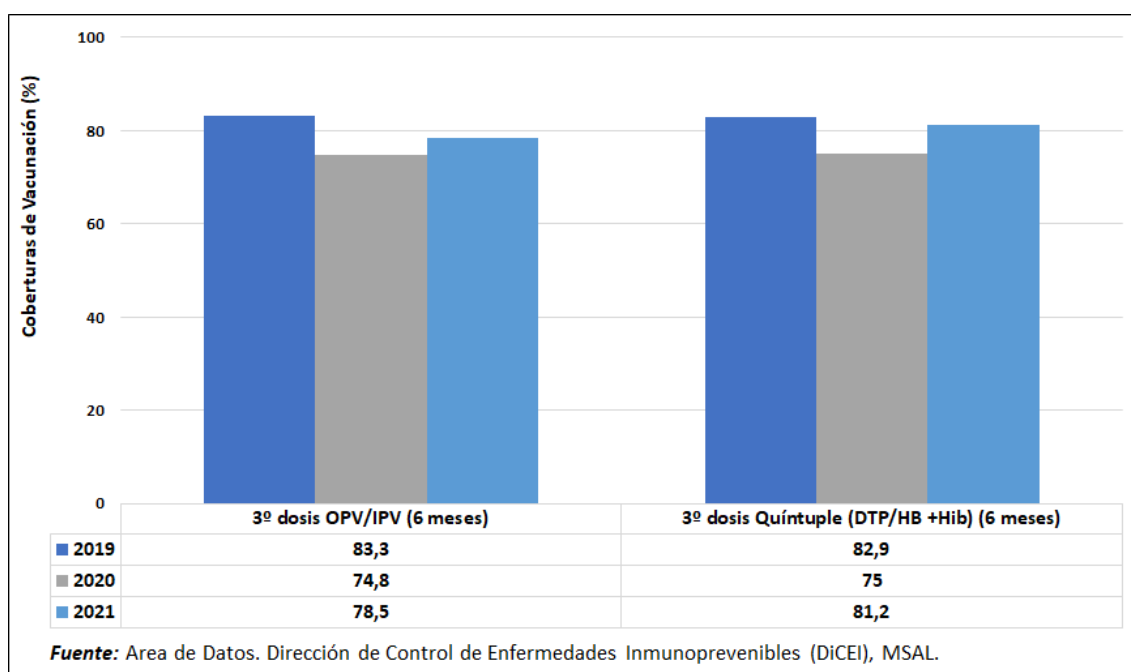


- **HB:** Se observó un descenso de 4,9 puntos en las coberturas de vacunación entre 2019 y 2020: esto implicó una caída del 6% respecto a las coberturas alcanzadas en 2019. En 2021, se recuperaron las coberturas alcanzando un valor similar al de 2019.

- **BCG:** Se observó un descenso de 5,6 puntos en las coberturas de vacunación entre 2019 y 2020: esto implicó una caída del 7% respecto a las coberturas alcanzadas en 2019. En 2021, se superó en 2 puntos a las coberturas alcanzadas en 2019: esto implicó un ascenso del 2% en las coberturas de 2021 respecto de 2019.
- La simultaneidad\* en la aplicación de vacunas del RN no se vio afectada en los años analizados.
- \* **Simultaneidad:** Es uno de los indicadores que permiten analizar la calidad del servicio de vacunación. Consiste en la comparación entre las coberturas de vacunas que se administran a la misma edad. El análisis de la simultaneidad facilita la detección de oportunidades perdidas para la administración de vacunas que se aplican en el mismo grupo etario. (8)

### 2.3. Coberturas de vacunación en el lactante, Argentina 2019-2021.

**Gráfico 2.** Coberturas nacionales de vacunación en el lactante. Argentina, 2019-2021.

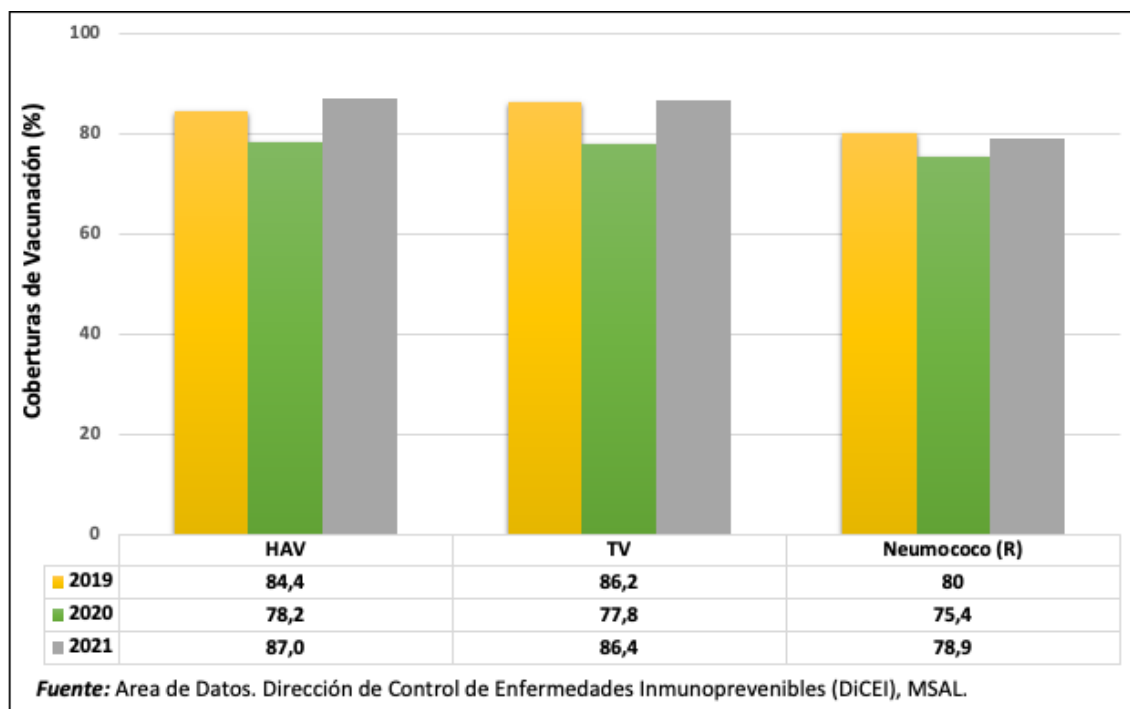


- **3º dosis OPV/IPV:** Se observó un descenso de 8,5 puntos en las coberturas de vacunación entre 2019 y 2020: esto implicó una caída del 11% respecto a las coberturas alcanzadas en 2019. En 2021 se registró un aumento de 3,7 puntos respecto de 2020 pero persistiendo con valores inferiores a las coberturas de 2019 (4,8 puntos menos): esto implica que aún se registra una caída de 5,8% respecto a los valores alcanzados en 2019.
- **3º dosis quíntuple:** Se observó un descenso de 7,9 puntos en las coberturas de vacunación entre 2019 y 2020: esto implicó una caída del 10% respecto a las coberturas alcanzadas en 2019. En 2021 se registró un aumento de 6,2 puntos respecto de 2020 pero persistiendo con valores inferiores a las coberturas de 2019 (1,7 puntos menos): esto implica que aún se registra una caída de 2% respecto a los valores alcanzados en 2019.

- La simultaneidad en la aplicación de vacunas del lactante no se vio afectada en los años analizados.
- En relación a la tasa de deserción (TD) entre primeras y terceras dosis de vacuna quintuple, ver Gráfico 5.

#### 2.4. Coberturas de vacunación del año de vida, Argentina 2019-2021.

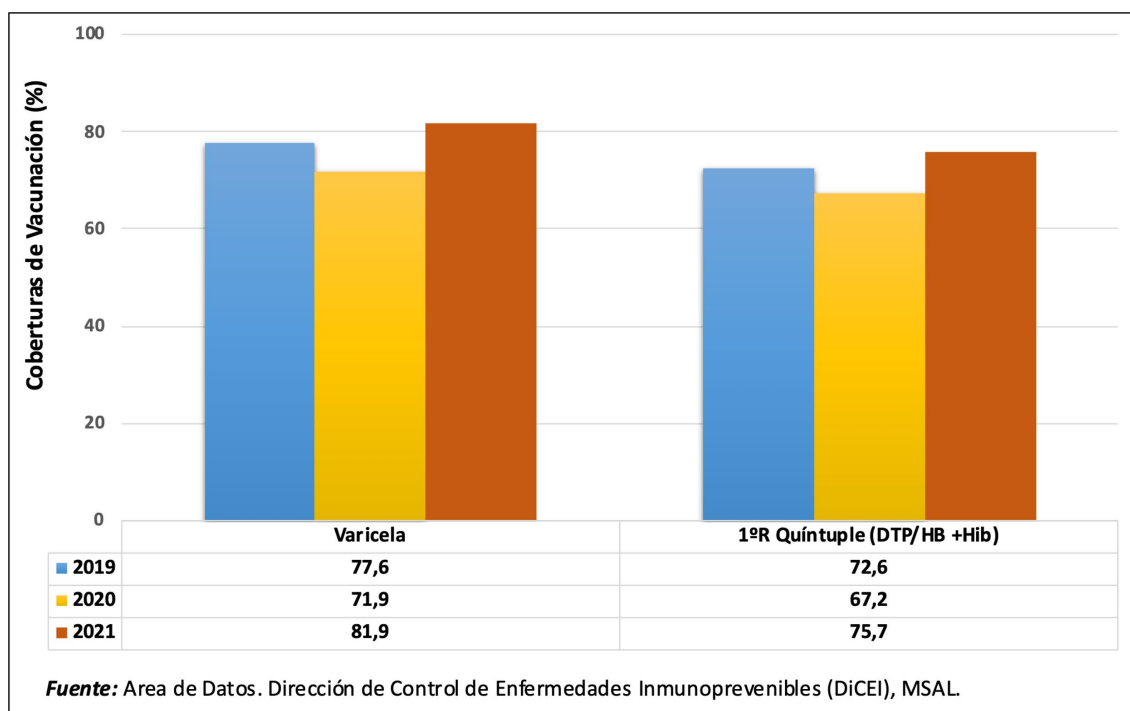
**Gráfico 3.** Coberturas nacionales de vacunación al año de vida. Argentina, 2019-2021.



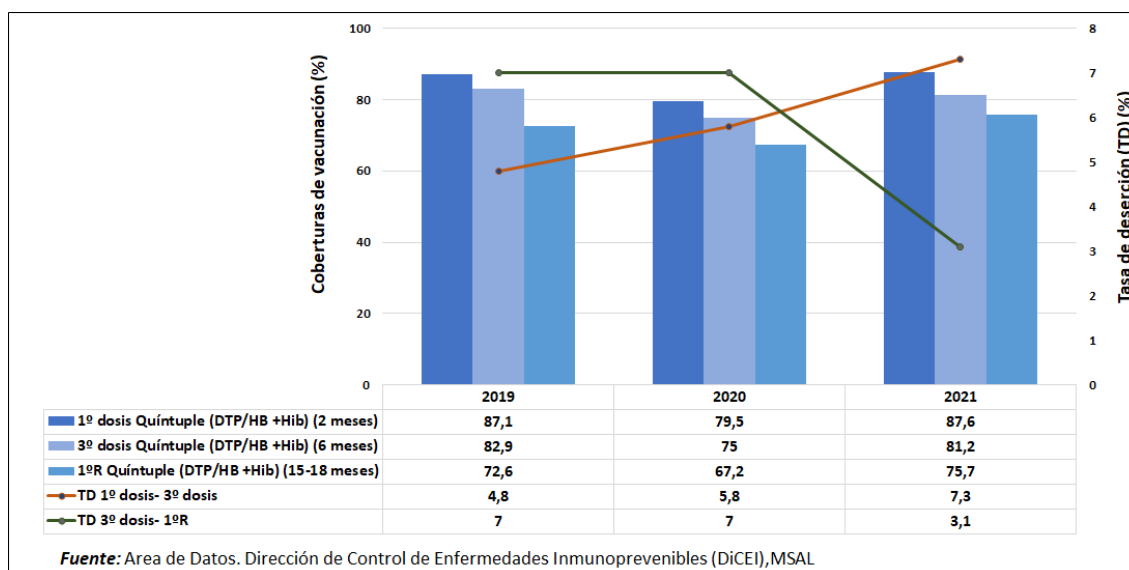
- **HAV:** Se observó un descenso de 6,2 puntos en las coberturas de vacunación entre 2019 y 2020: esto implicó una caída del 7% respecto a las coberturas alcanzadas en 2019. En 2021, se superó en 2,6 puntos a las coberturas alcanzadas en 2019: esto implicó un ascenso del 3% en las coberturas de 2021 respecto de 2019.
- **TV:** Se observó un descenso de 8,4 puntos en las coberturas de vacunación entre 2019 y 2020: esto implicó una caída del 10% respecto a las coberturas alcanzadas en 2019. En 2021, se recuperaron las coberturas alcanzando un valor similar al de 2019.
- **Neumococo (Ref):** Se observó un descenso de 4,6 puntos en las coberturas de vacunación entre 2019 y 2020: esto implicó una caída del 5,7% respecto a las coberturas alcanzadas en 2019. En 2021, no se recuperaron las coberturas alcanzadas en 2019, pero se superó en 3,5 puntos el valor de 2020 (aumento del 4,6%).
- La simultaneidad entre la aplicación de vacunas HAV y TV no se vio afectada en los años analizados. Sin embargo, la simultaneidad entre el refuerzo de vacuna antineumocócica y HAV o TV se vio comprometida en el año 2021, habiendo generado una brecha de entre 7 y 8 puntos.



## 2.5. Coberturas de vacunación a los 15-18 meses, Argentina 2019-2021.

**Gráfico 4.** Coberturas nacionales de vacunación a los 15-18 meses. Argentina, 2019-2021.

- **Varicela (15 meses):** Se observó un descenso de 5,7 puntos en las coberturas de vacunación entre 2019 y 2020: esto implicó una caída del 7% respecto a las coberturas alcanzadas en 2019. En 2021, se superó en 4,3 puntos a las coberturas alcanzadas en 2019: esto implicó un ascenso del 5,5% en las coberturas de 2021 respecto de 2019.
- **1º refuerzo de quintuple (15-18 meses):** Se observó un descenso de 5,4 puntos en las coberturas de vacunación entre 2019 y 2020: esto implicó una caída del 7% respecto a las coberturas alcanzadas en 2019. En 2021, se superó en 3,1 puntos a las coberturas alcanzadas en 2019: esto implicó un ascenso del 4,3% en las coberturas de 2021 respecto de 2019.

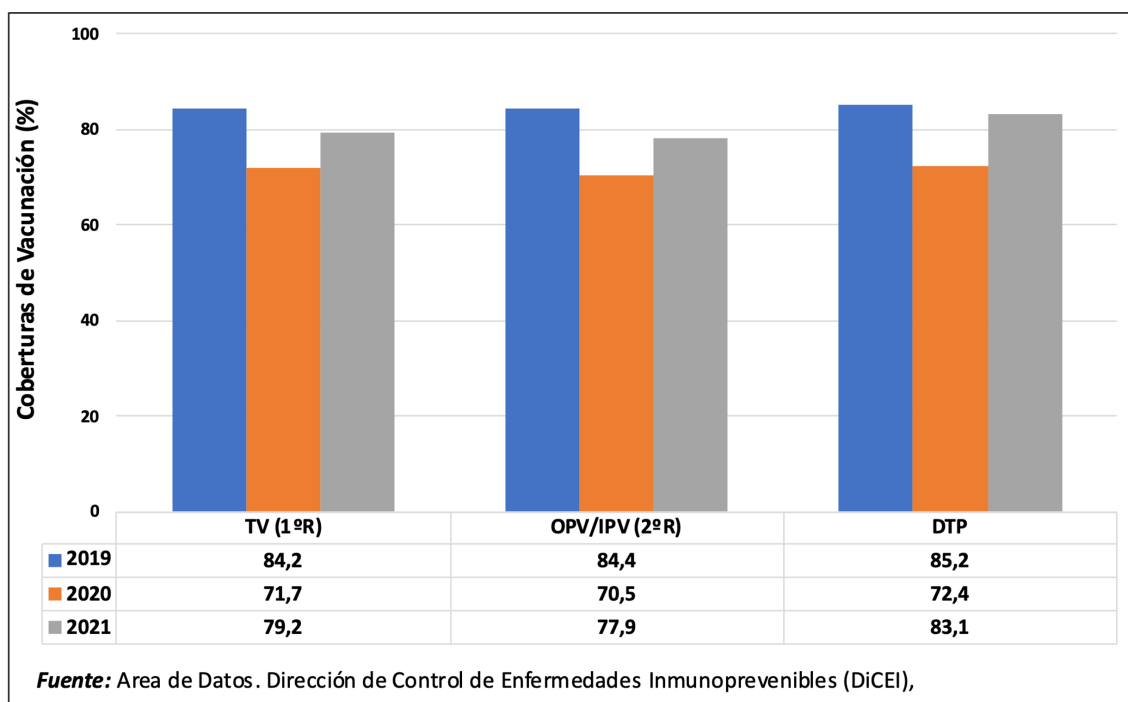
**Gráfico 5.** Coberturas de vacunación y tasas de deserción para vacuna quintuple. Argentina, 2019-2021.

- **Tasa de deserción (TD):** Es otro de los indicadores que permiten analizar la calidad del servicio de vacunación. Corresponde a la proporción de personas que inician, pero no completan la serie de dosis para una cierta vacuna. Se acepta como adecuada una tasa menor al 5%. (8)

Estos valores demuestran que para los años 2019-2020 no se evidenció deserción significativa al momento de completar los esquemas primarios (TD entre primeras y terceras dosis), pero existía una deserción significativa al momento de recibir el refuerzo correspondiente a los 15-18 meses (TD entre terceras dosis y primer refuerzo).

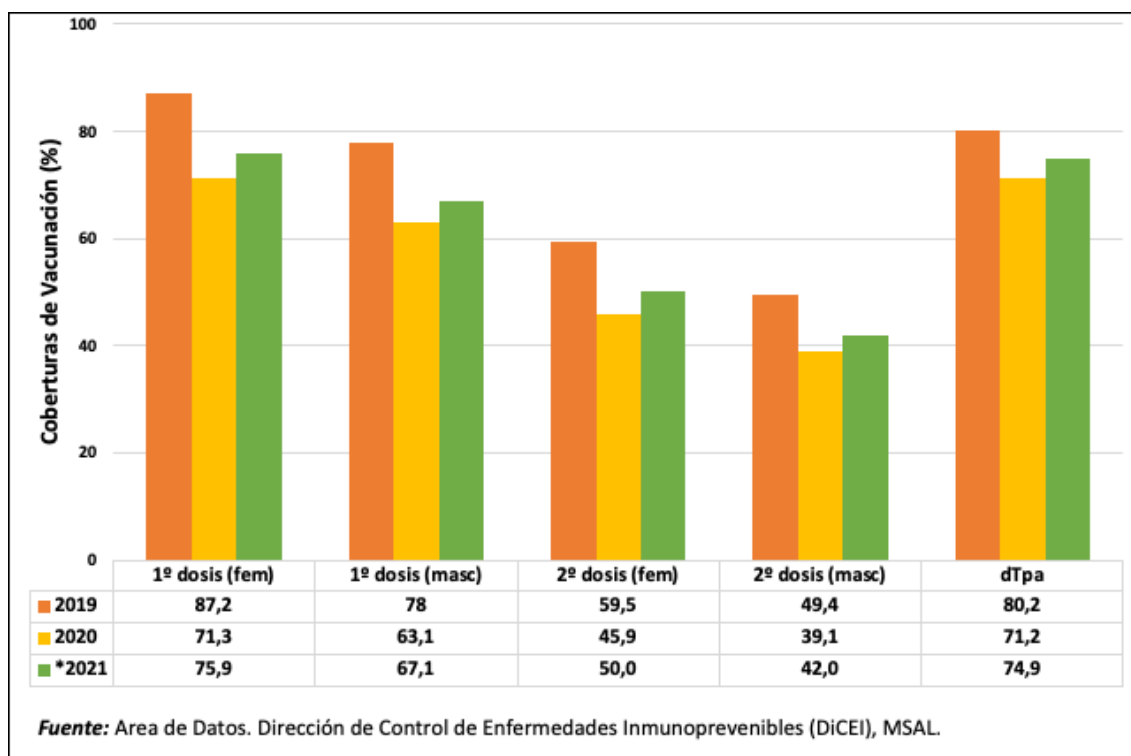
Esta situación se invirtió en 2021, año en el cual la deserción entre primeras y terceras dosis de quintuple se profundizó, poniendo en evidencia **un aumento en la proporción de niños que iniciaron, pero no completaron sus esquemas básicos de vacunación para difteria, tétanos, tos convulsa, hepatitis B y *Haemophilus influenzae* tipo b**; pero una reducción respecto de años previos en la proporción de niños que habiendo completado el esquema básico no concurrieron a recibir el primer refuerzo.

## 2.6. Coberturas de vacunación del ingreso escolar (5 años), Argentina 2019-2021.

**Gráfico 6.** Coberturas nacionales de vacunación del ingreso escolar. Argentina, 2019-2021.

- **1º refuerzo de TV:** Se observó un descenso de 12,5 puntos en las coberturas de vacunación entre 2019 y 2020: esto implicó una caída del 15% respecto a las coberturas alcanzadas en 2019. En 2021 se registró un aumento de 7,5 puntos respecto de 2020 pero persistiendo con valores inferiores a las coberturas de 2019 (5 puntos menos): esto implica que aún se registra una caída de 5,9% respecto a los valores alcanzados en 2019.
- **2º refuerzo de OPV/IPV:** Se observó un descenso de 13,9 puntos en las coberturas de vacunación entre 2019 y 2020: esto implicó una caída del 16% respecto a las coberturas alcanzadas en 2019. En 2021 se registró un aumento de 7,4 puntos respecto de 2020 pero persistiendo con valores inferiores a las coberturas de 2019 (6,5 puntos menos): esto implica que aún se registra una caída de 7,7% respecto a los valores alcanzados en 2019.
- **DTP:** Se observó un descenso de 12,8 puntos en las coberturas de vacunación entre 2019 y 2020: esto implicó una caída del 15% respecto a las coberturas alcanzadas en 2019. En 2021 se registró un aumento de 10,7 puntos respecto de 2020 pero persistiendo con valores inferiores a las coberturas de 2019 (2,1 puntos menos): esto implica que aún se registra una caída de 2,5% respecto a los valores alcanzados en 2019.
- La simultaneidad en la aplicación de vacunas del ingreso escolar no se vio afectada en los años analizados. Sin embargo, cabe destacar que en 2021 la tasa de simultaneidad entre la IPV y DTP se encuentra en el límite superior del valor considerado adecuado.

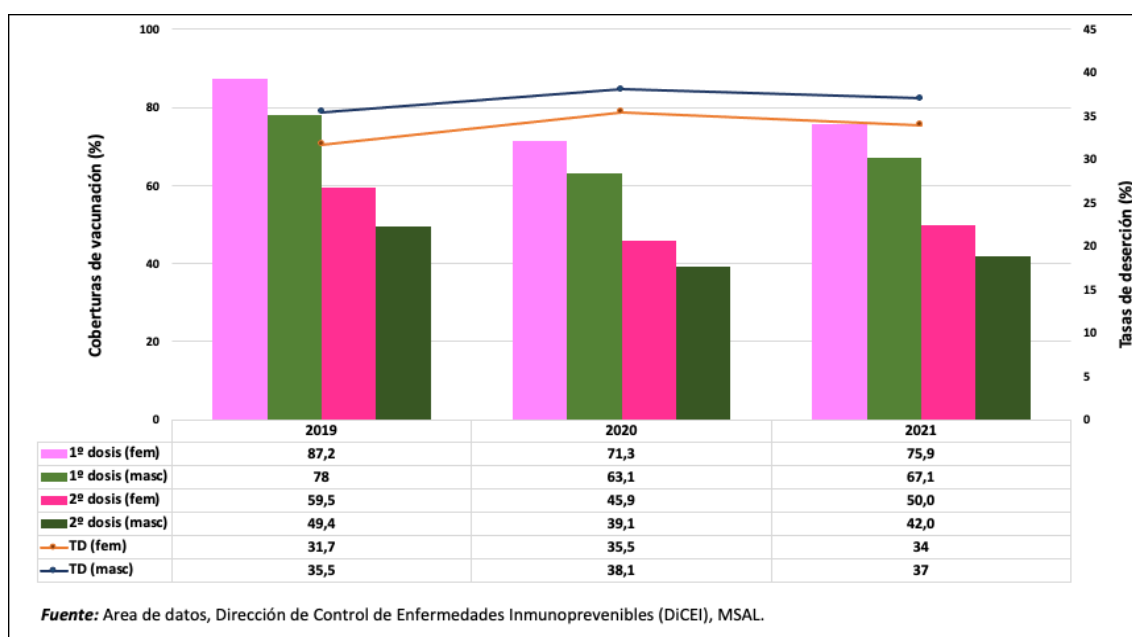
## 2.7. Coberturas de vacunación en adolescentes (11 años), Argentina 2019-2021.

**Gráfico 7.** Coberturas nacionales de vacunación en adolescentes. Argentina, 2019-2021.

- **1º dosis VPH (fem):** Se observó un descenso de 15,9 puntos en las coberturas de vacunación entre 2019 y 2020: esto implicó una caída del 18% respecto a las coberturas alcanzadas en 2019. En 2021 se registró un aumento de 4,6 puntos respecto de 2020 pero persistiendo con valores inferiores a las coberturas de 2019 (11,3 puntos menos): esto implica que aún se registra una caída de 13% respecto a los valores alcanzados en 2019.
- **1º dosis VPH (masc):** Se observó un descenso de 14,9 puntos en las coberturas de vacunación entre 2019 y 2020: esto implicó una caída del 19% respecto a las coberturas alcanzadas en 2019. En 2021 se registró un aumento de 4 puntos respecto de 2020 pero persistiendo con valores inferiores a las coberturas de 2019 (10,9 puntos menos): esto implica que aún se registra una caída de 14% respecto a los valores alcanzados en 2019.
- **2º dosis VPH (fem):** Se observó un descenso de 13,6 puntos en las coberturas de vacunación entre 2019 y 2020: esto implicó una caída del 23% respecto a las coberturas alcanzadas en 2019. En 2021 se registró un aumento de 4,1 puntos respecto de 2020 pero persistiendo con valores inferiores a las coberturas de 2019 (9,5 puntos menos): esto implica que aún se registra una caída de 16% respecto a los valores alcanzados en 2019.
- **2º dosis VPH (masc):** Se observó un descenso de 29,7 puntos en las coberturas de vacunación entre 2019 y 2020: esto implicó una caída del 21% respecto a las coberturas alcanzadas en 2019. En 2021 se registró un aumento de 2,9 puntos respecto de 2020 pero persistiendo con valores inferiores a las coberturas de 2019 (7,4 puntos menos): esto implica que aún se registra una caída de 15% respecto a los valores alcanzados en 2019.

- **dTpa:** Se observó un descenso de 9 puntos en las coberturas de vacunación entre 2019 y 2020: esto implicó una caída del 11% respecto a las coberturas alcanzadas en 2019. En 2021 se registró un aumento de 3,7 puntos respecto de 2020 pero persistiendo con valores inferiores a las coberturas de 2019 (5,3 puntos menos): esto implica que aún se registra una caída de 6,6% respecto a los valores alcanzados en 2019.
- La simultaneidad en la aplicación de vacunas que más tiempo llevan formando parte del calendario de adolescentes -dTpa y VPH (fem, considerando 1º dosis)- no se vio sustancialmente afectada en los años analizados.
- En relación a la TD entre primeras y segundas dosis de vacuna VPH:

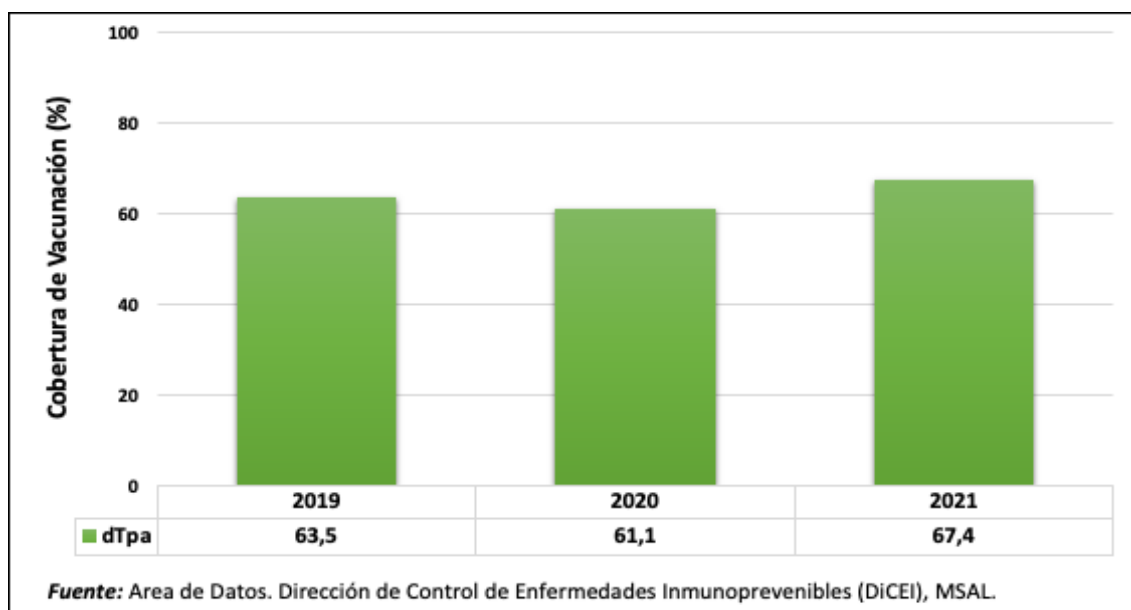
**Gráfico 8.** Coberturas de vacunación y tasas de deserción para vacuna VPH. Argentina, 2019-2021.



- Las TD son significativamente altas en los años analizados, siendo la vacuna que mayor deserción registra de todo el Calendario Nacional, tanto en esquemas de mujeres como en esquemas de varones.
- En 2020 la TD se profundizó respecto de 2019, en ambos grupos.
- En 2021 la TD en mujeres y varones se mantuvo relativamente estable respecto de 2020.

## 2.8. Coberturas de vacunación en embarazadas, Argentina 2019-2021.

**Gráfico 9.** Coberturas nacionales de vacunación en embarazadas. Argentina, 2019-2021.



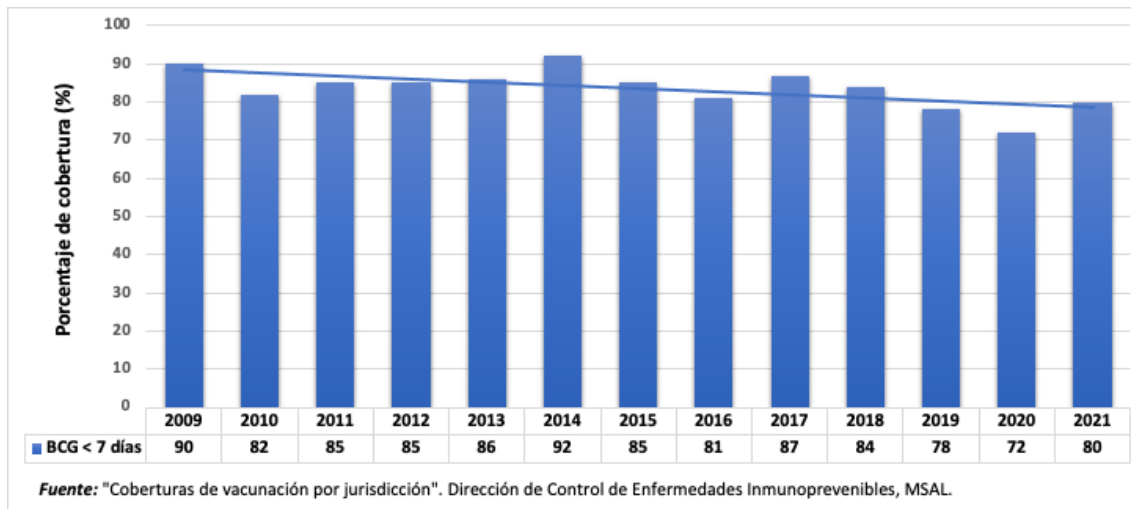
- **dTpa:** Se observó un descenso de 2,4 puntos en las coberturas de vacunación entre 2019 y 2020. Esto implicó una caída del 4% respecto a las coberturas alcanzadas en 2019. En 2021, se superó en 3,9 puntos las coberturas alcanzadas en 2019: esto implicó un ascenso del 6,1% en las coberturas de 2021 respecto de 2019.

### 3. Análisis comparativo de las coberturas nacionales de vacunación, jurisdicción y por grupo etario. Argentina 2019-2021.

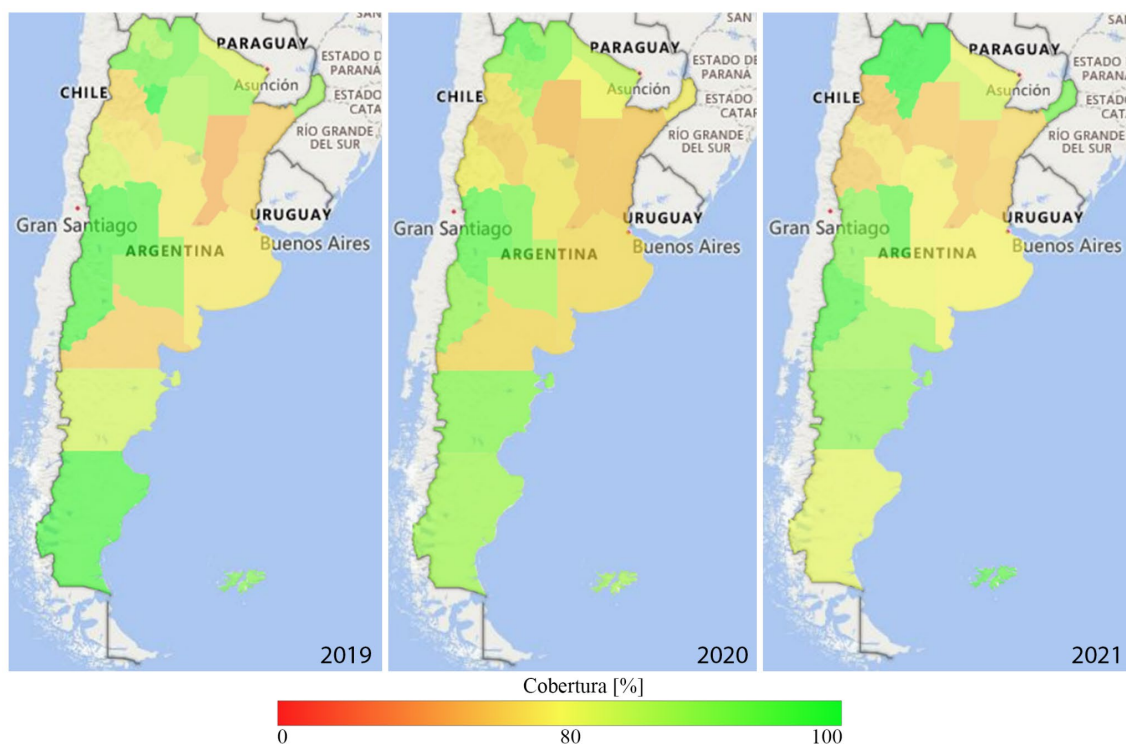
A continuación, se presentará la serie histórica de coberturas nacionales de vacunación comprendida entre los años 2009 y 2021 para la vacuna trazadora seleccionada en cada grupo etario. Luego, se desagregará la cobertura alcanzada para cada una de ellas por jurisdicción, en los últimos 3 años.

### Recién Nacido: BCG < 7 días

**Gráfico 10.** Coberturas Nacionales de Vacunación, Argentina 2009-2021 (BCG)



**Figura 1.** Evolución de las coberturas de vacunación por jurisdicción, Argentina 2019-2021 (BCG)



**Fuente:** Área de datos, Dirección de Control de Enfermedades Inmunoprevenibles (DiCE), MSAL. Elaboración propia.

**Tabla 1.** Dosis aplicadas y coberturas de vacunación por jurisdicción, Argentina 2019-2021 (BCG)

Provincia	2019			2020			2021		
	Nacidos Vivos	Dosis Aplicadas	Cobertura	Nacidos Vivos	Dosis Aplicadas	Cobertura	Nacidos Vivos	Dosis Aplicadas	Cobertura
Buenos Aires	259073	192834	74,43	249031	169708	68,15	190143	151323	79,58
CABA	35467	30791	86,82	33981	25667	75,53	28103	23566	83,86
Catamarca	6473	4376	67,6	5609	3982	70,99	5609	3315	59,1
Chaco	21966	19468	88,63	21966	17472	79,54	18370	15330	83,45
Chubut	8392	6999	83,4	6898	6306	91,42	6359	5727	90,06
Córdoba	53253	39835	74,8	50581	36494	72,15	44167	34651	78,45
Corrientes	19697	12594	63,94	19697	11605	58,92	16334	10970	67,16
Entre Ríos	21188	14379	67,86	21188	12196	57,56	16978	10855	63,94
Formosa	11748	9670	82,31	10195	8673	85,07	9176	7419	80,85
Jujuy	11989	10390	86,66	9317	8967	96,24	8567	8877	103,62
La Pampa	4651	4191	90,11	4143	3627	87,55	4143	3343	80,69
La Rioja	5850	4292	73,37	5850	3671	62,75	4562	3345	73,32
Mendoza	27122	26112	96,28	23240	22161	95,36	22699	20563	90,59
Misiones	24759	21887	88,4	24759	18405	74,34	20533	19083	92,94
Neuquén	9948	9552	96,02	9305	8352	89,76	7521	7708	102,49
Río Negro	11091	7031	63,39	9973	6581	65,99	7515	6660	88,62
Salta	26339	24315	92,32	25141	22916	91,15	20760	20817	100,27
San Juan	13652	11357	83,19	12520	9490	75,8	12021	7546	62,77
San Luis	6852	6511	95,02	6476	6005	92,73	5931	5599	94,4
Santa Cruz	4649	4494	96,67	4702	4169	88,66	4051	3309	81,68
Santa Fe	52693	27011	51,26	46666	27059	57,98	46666	28066	60,14
Santiago del Estero	16830	14591	86,7	16673	9136	54,8	16673	10279	61,65
Tierra del Fuego	2254	2055	91,17	1866	1632	87,46	1623	1534	94,52
Tucumán	24802	24674	99,48	20879	18347	87,87	21842	21481	98,35
<b>Total</b>	<b>680738</b>	<b>529409</b>	<b>77,77</b>	<b>640656</b>	<b>462621</b>	<b>72,21</b>	<b>540346</b>	<b>431366</b>	<b>79,83</b>

**Fuente poblacional:** información proporcionada por las jurisdicciones

#### Comentarios:

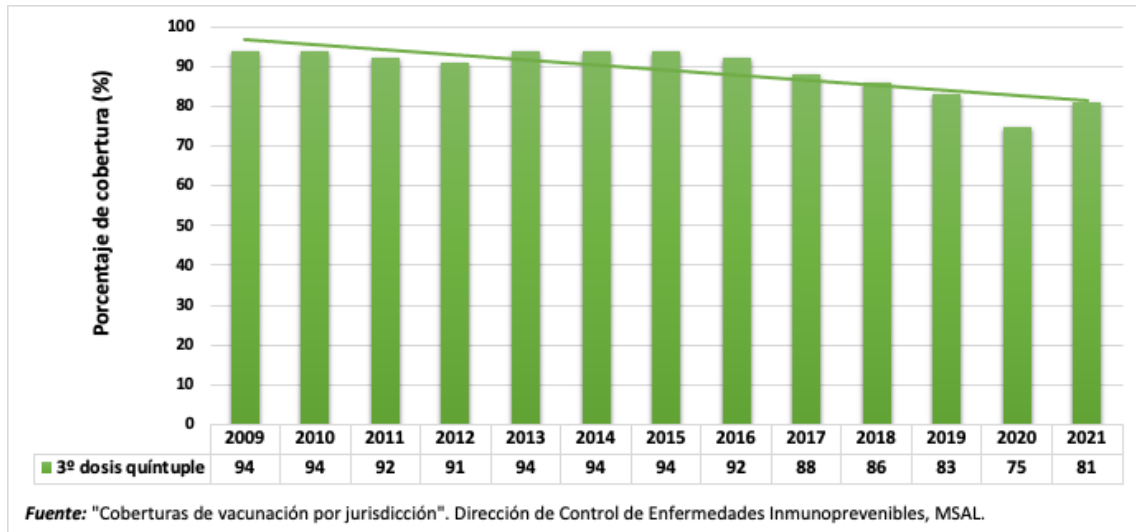
- En el año 2021:
  - 9/24 jurisdicciones registraron coberturas de vacunación con BCG por debajo del valor obtenido para la media nacional.
  - Sólo 9/24 provincias superaron coberturas del 90% y 10/24 del 85%.

**En el transcurso de la pandemia por COVID-19 (2020-2021) más de 287.000 RN no fueron oportunamente vacunados con vacuna BCG.**

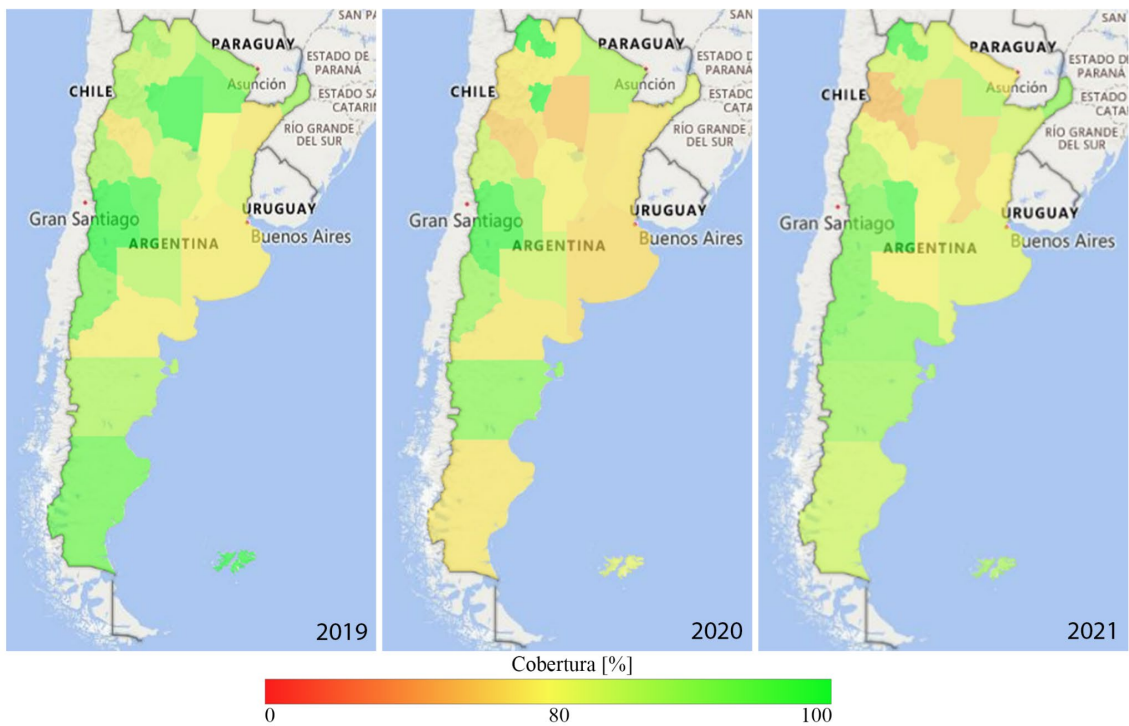


**Lactante (6 meses): Quintuple 3° Dosis**

**Gráfico 12.** Coberturas Nacionales de Vacunación, Argentina 2009-2021



**Figura 3.** Evolución de las coberturas de vacunación por jurisdicción, Argentina 2019-2021 (quintuple 3D)



**Fuente:** Área de datos, Dirección de Control de Enfermedades Inmunoprevenibles (DiCEI), MSAL. Elaboración propia.

**Tabla 3.** Dosis aplicadas y coberturas de vacunación por jurisdicción, Argentina 2019-2021 (quíntuple 3D)

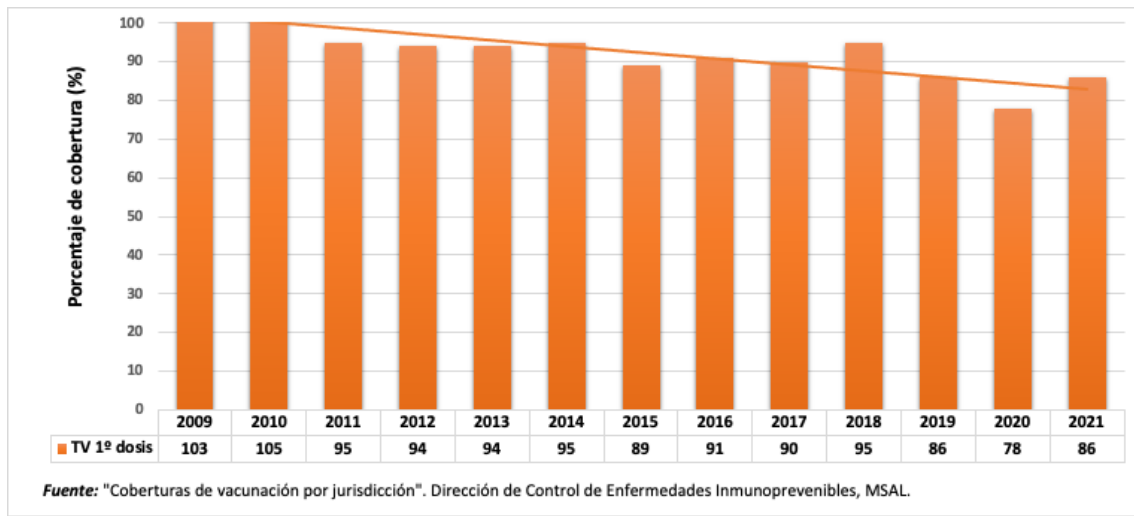
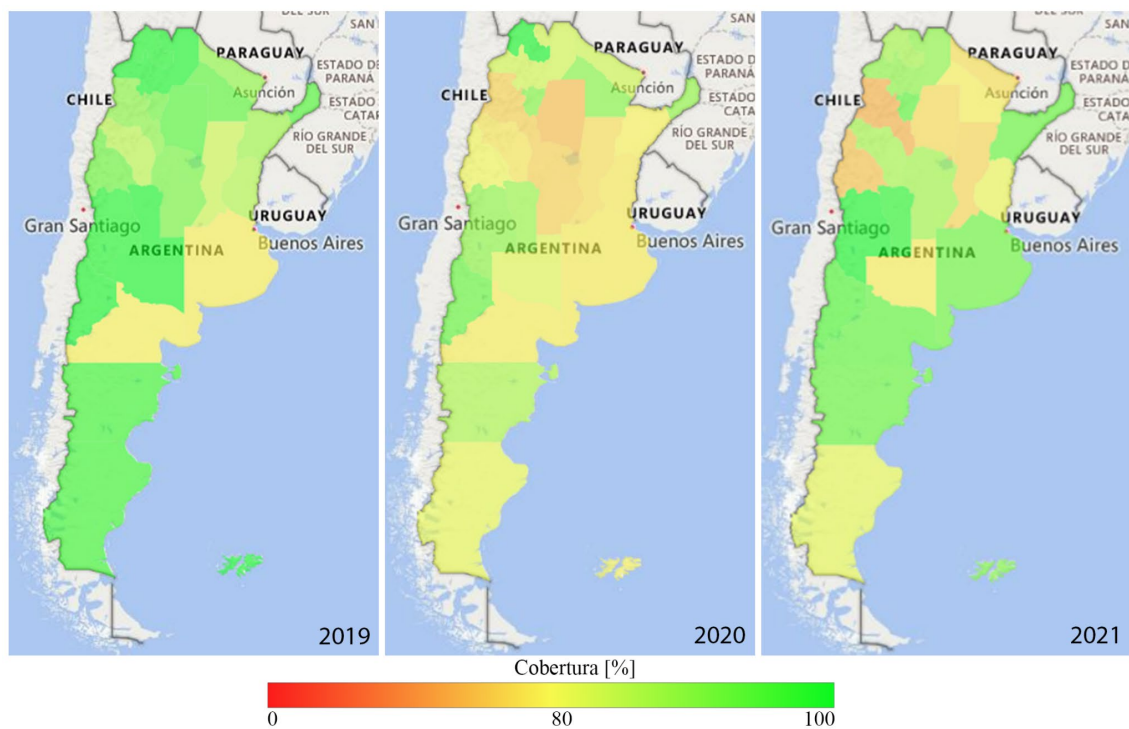
Provincia	2019			2020			2021		
	Nacidos Vivos	Dosis Aplicadas	Cobertura	Nacidos Vivos	Dosis Aplicadas	Cobertura	Nacidos Vivos	Dosis Aplicadas	Cobertura
Buenos Aires	259073	196322	75,78	249031	169026	67,87	190143	156599	82,36
CABA	35467	29355	82,77	33981	24324	71,58	28103	20815	74,07
Catamarca	6473	5699	88,04	5609	3991	71,15	5609	3190	56,87
Chaco	21966	20934	95,3	21966	19188	87,35	18370	15918	86,65
Chubut	8392	7338	87,44	6898	6275	90,97	6359	5653	88,9
Córdoba	53253	44980	84,46	50581	39417	77,93	44167	34781	78,75
Corrientes	19697	14626	74,25	19697	14388	73,05	16334	13656	83,6
Entre Ríos	21188	17524	82,71	21188	15225	71,86	16978	13288	78,27
Formosa	11748	10458	89,02	10195	8873	87,03	9176	7002	76,31
Jujuy	11989	10789	89,99	9317	9343	100,28	8567	8324	97,16
La Pampa	4651	4011	86,24	4143	3481	84,02	4143	3237	78,13
La Rioja	5850	4272	73,03	5850	3608	61,68	4562	3660	80,23
Mendoza	27122	27749	102,31	23240	22830	98,24	22699	20918	92,15
Misiones	24759	22029	88,97	24759	20312	82,04	20533	18560	90,39
Neuquén	9948	9238	92,86	9305	8308	89,29	7521	6983	92,85
Río Negro	11091	8524	76,86	9973	7404	74,24	7515	6824	90,81
Salta	26339	22269	84,55	25141	18974	75,47	20760	17311	83,39
San Juan	13652	12001	87,91	12520	10552	84,28	12021	10490	87,26
San Luis	6852	6615	96,54	6476	5775	89,18	5931	5746	96,88
Santa Cruz	4649	4373	94,06	4702	3435	73,05	4051	3413	84,25
Santa Fe	52693	41737	79,21	46666	32994	70,7	46666	30532	65,43
Santiago del Estero	16830	16704	99,25	16673	9840	59,02	16673	10958	65,72
Tierra del Fuego	2254	2244	99,56	1866	1516	81,24	1623	1422	87,62
Tucumán	24802	24675	99,49	20879	21149	101,29	21842	19358	88,63
<b>Total</b>	<b>680738</b>	<b>564466</b>	<b>82,92</b>	<b>640656</b>	<b>480228</b>	<b>74,96</b>	<b>540346</b>	<b>438638</b>	<b>81,18</b>

**Fuente poblacional:** información proporcionada por las jurisdicciones

#### Comentarios:

- En el año 2021:
  - 9/24 jurisdicciones registraron coberturas de vacunación con 3º dosis de quintuple por debajo del valor obtenido para la media nacional.
  - Sólo 5/24 provincias superaron coberturas del 90% y 9/24 del 85%.

**En el transcurso de la pandemia por COVID-19 (2020-2021) más de 262.000 lactantes no completaron su esquema básico de vacunación contra difteria, tétanos, coqueluche, *Haemophilus influenzae* tipo b y hepatitis B.**

**1º año de vida (12 meses): SRP (1º dosis)****Gráfico 13.** Coberturas Nacionales de Vacunación, Argentina 2009-2021**Figura 4.** Evolución de las coberturas de vacunación por jurisdicción, Argentina 2019-2021 (SRP 1D)

**Fuente:** Área de datos, Dirección de Control de Enfermedades Inmunoprevenibles (DiCEI), MSAL. Elaboración propia.

**Tabla 4.** Dosis aplicadas y coberturas de vacunación por jurisdicción, Argentina 2019-2021 (SRP 1D)

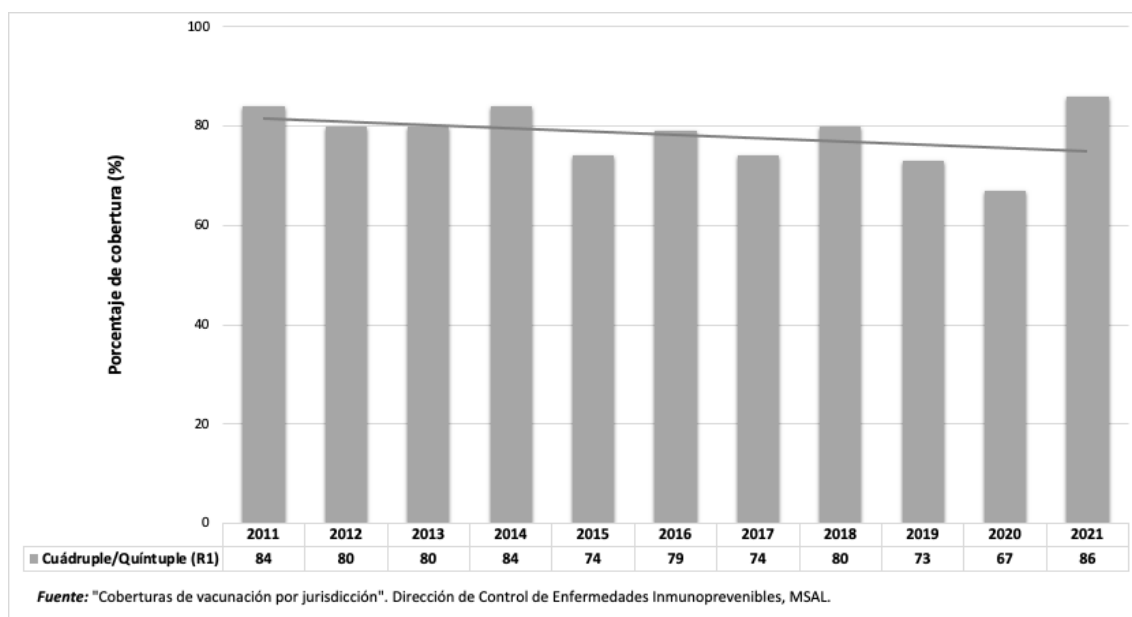
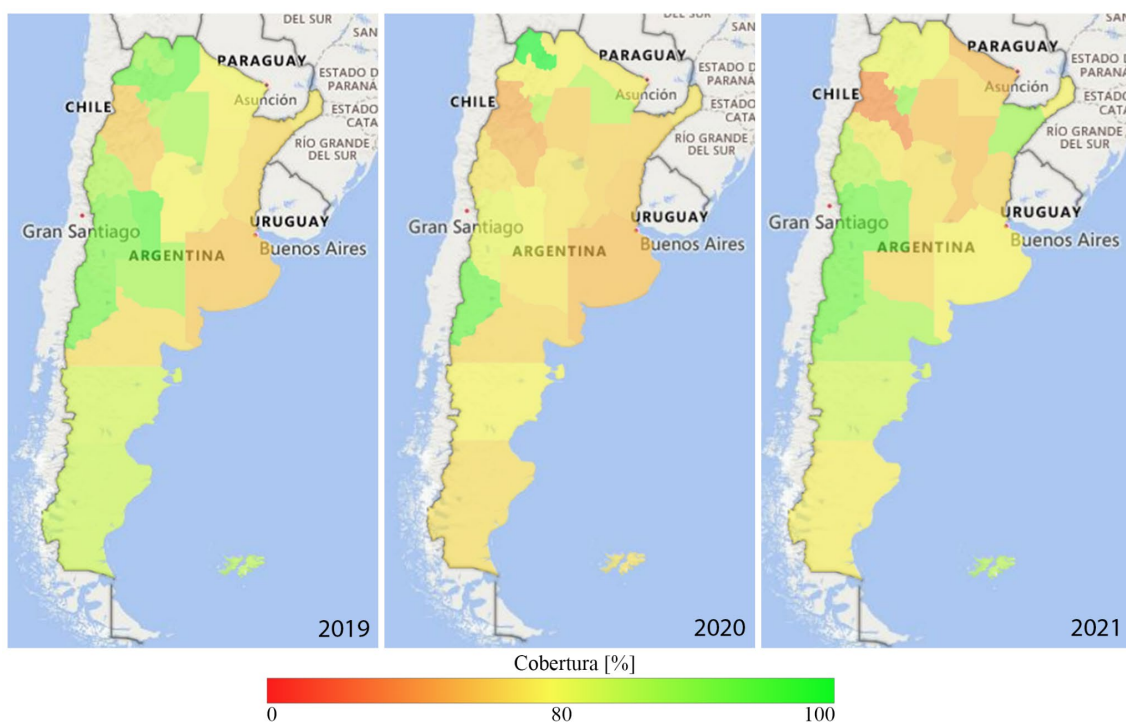
Provincia	2019			2020			2021		
	1 Año	Dosis Aplicadas	Cobertura	1 Año	Dosis Aplicadas	Cobertura	1 Año	Dosis Aplicadas	Cobertura
Buenos Aires	284667	218409	76,72	249031	189131	75,95	190143	176490	92,82
CABA	35467	33204	93,62	33981	25673	75,55	28103	24242	86,26
Catamarca	6537	5867	89,75	6537	4318	66,05	6537	3492	53,42
Chaco	24313	22899	94,18	21966	19849	90,36	21965	17012	77,45
Chubut	8392	8128	96,85	7718	6703	86,85	6898	6429	93,2
Córdoba	53253	48915	91,85	50581	33292	65,82	44167	38800	87,85
Corrientes	19678	17337	88,1	19678	15491	78,72	17808	16605	93,24
Entre Ríos	21188	18284	86,29	21188	15854	74,83	16978	13739	80,92
Formosa	12435	11124	89,46	11748	9846	83,81	10195	7240	71,02
Jujuy	11989	11934	99,54	9317	10012	107,46	10530	9202	87,39
La Pampa	4651	4674	100,49	4651	3817	82,07	4651	3553	76,39
La Rioja	5850	4995	85,38	5850	4294	73,4	4562	3989	87,44
Mendoza	29758	29530	99,23	27122	24329	89,7	23240	23216	99,9
Misiones	25626	24374	95,11	24759	22096	89,24	21054	19647	93,32
Neuquén	9948	9924	99,76	9305	8676	93,24	8046	7662	95,23
Río Negro	11933	9299	77,93	10803	8259	76,45	8097	7598	93,84
Salta	26313	26662	101,33	25361	21138	83,35	21137	18951	89,66
San Juan	13659	12680	92,83	13454	10843	80,59	11911	7197	60,42
San Luis	6981	7067	101,23	6852	6072	88,62	5932	5839	98,43
Santa Cruz	5274	5106	96,81	4653	3784	81,32	4702	3838	81,62
Santa Fe	53640	45005	83,9	54081	38064	70,38	54081	36502	67,5
Santiago del Estero	17586	16693	94,92	16830	9664	57,42	16830	11652	69,23
Tierra del Fuego	2646	2702	102,12	2485	1933	77,79	1866	1693	90,73
Tucumán	27825	25711	92,4	24802	22445	90,5	21418	20130	93,99
<b>Total</b>	<b>719609</b>	<b>620523</b>	<b>86,23</b>	<b>662753</b>	<b>515583</b>	<b>77,79</b>	<b>560851</b>	<b>484718</b>	<b>86,43</b>

**Fuente poblacional:** información proporcionada por las jurisdicciones

#### Comentarios:

- En el año 2021:
  - 10/24 jurisdicciones registraron coberturas de vacunación con 1º dosis de triple viral por debajo del valor obtenido para la media nacional.
  - Sólo 10/24 provincias superaron coberturas del 90% y 15/24 del 85%.

**En el transcurso de la pandemia por COVID-19 (2020-2021) más de 223.000 lactantes no iniciaron su esquema de vacunación contra sarampión, rubéola y parotiditis.**

**15-18 meses: Quíntuple 1º REFUERZO****Gráfico 14.** Coberturas Nacionales de Vacunación, Argentina 2009-2021**Figura 5.** Evolución de las coberturas de vacunación por jurisdicción, Argentina 2019-2021 (quíntuple 1R)

**Fuente:** Área de datos, Dirección de Control de Enfermedades Inmunoprevenibles (DiCEI), MSAL. Elaboración propia.

**Tabla 5.** Dosis aplicadas y coberturas de vacunación por jurisdicción, Argentina 2019-2021 (quíntuple 1R)

Provincia	2019			2020			2021		
	1 Año	Dosis Aplicadas	Cobertura	1 Año	Dosis Aplicadas	Cobertura	1 Año	Dosis Aplicadas	Cobertura
Buenos Aires	284667	173707	61,02	249031	144455	58,01	190143	149963	78,87
CABA	35467	27209	76,72	33981	19793	58,25	28103	20189	71,84
Catamarca	6537	4112	62,9	6537	3414	52,23	6537	2669	40,83
Chaco	24313	19018	78,22	21966	18828	85,71	21965	15216	69,27
Chubut	8392	6971	83,07	7718	6123	79,33	6898	5736	83,15
Córdoba	53253	42458	79,73	50581	36888	72,93	44167	31618	71,59
Corrientes	19678	13344	67,81	19678	12933	65,72	17808	15706	88,2
Entre Ríos	21188	14340	67,68	21188	13295	62,75	16978	11390	67,09
Formosa	12435	9985	80,3	11748	8930	76,01	10195	5835	57,23
Jujuy	11989	10618	88,56	9317	9852	105,74	10530	8588	81,56
La Pampa	4651	4079	87,7	4651	3426	73,66	4651	3200	68,8
La Rioja	5850	3772	64,48	5850	3274	55,97	4562	3408	74,7
Mendoza	29758	26956	90,58	27122	22062	81,34	23240	21460	92,34
Misiones	25626	18925	73,85	24759	18146	73,29	21054	16645	79,06
Neuquen	9948	9109	91,57	9305	8627	92,71	8046	7417	92,18
Río Negro	11933	8372	70,16	10803	7316	67,72	8097	7018	86,67
Salta	26313	24367	92,6	25361	19799	78,07	21137	17096	80,88
San Juan	13659	11826	86,58	13454	9860	73,29	11911	10189	85,54
Santa Cruz	5274	4430	84,0	4653	3251	69,87	4702	3585	76,24
San Luis	6981	6522	93,43	6852	5486	80,06	5932	5363	90,41
Santa Fe	53640	41041	76,51	54081	35784	66,17	54081	31835	58,87
Santiago del Estero	17586	15346	87,26	16830	10799	64,17	16830	10165	60,4
Tierra del Fuego	2646	2263	85,53	2485	1770	71,23	1866	1596	85,53
Tucumán	27825	24021	86,33	24802	21223	85,57	21418	18927	88,37
<b>Total</b>	<b>719609</b>	<b>522791</b>	<b>72,65</b>	<b>662753</b>	<b>445334</b>	<b>67,19</b>	<b>560851</b>	<b>424814</b>	<b>75,74</b>

**Fuente poblacional:** información proporcionada por las jurisdicciones

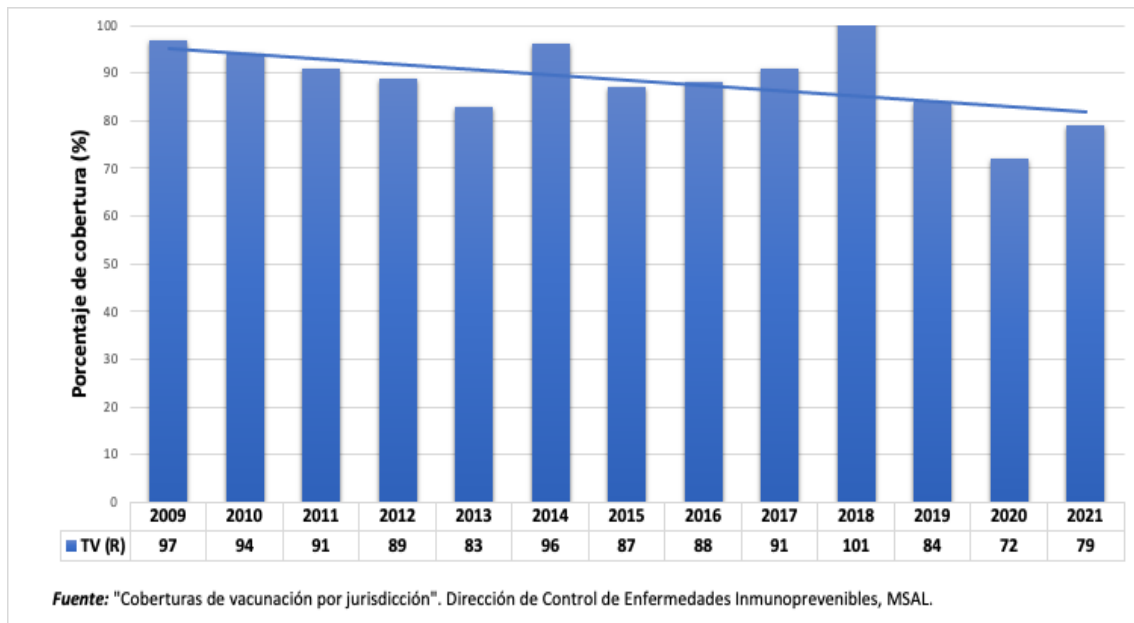
#### Comentarios:

- En el año 2021:
  - 10/24 jurisdicciones registraron coberturas de vacunación con el 1º refuerzo de quintuple por debajo del valor obtenido para la media nacional.
  - Sólo 3/24 provincias superaron coberturas del 90% y 8/24 del 85%.

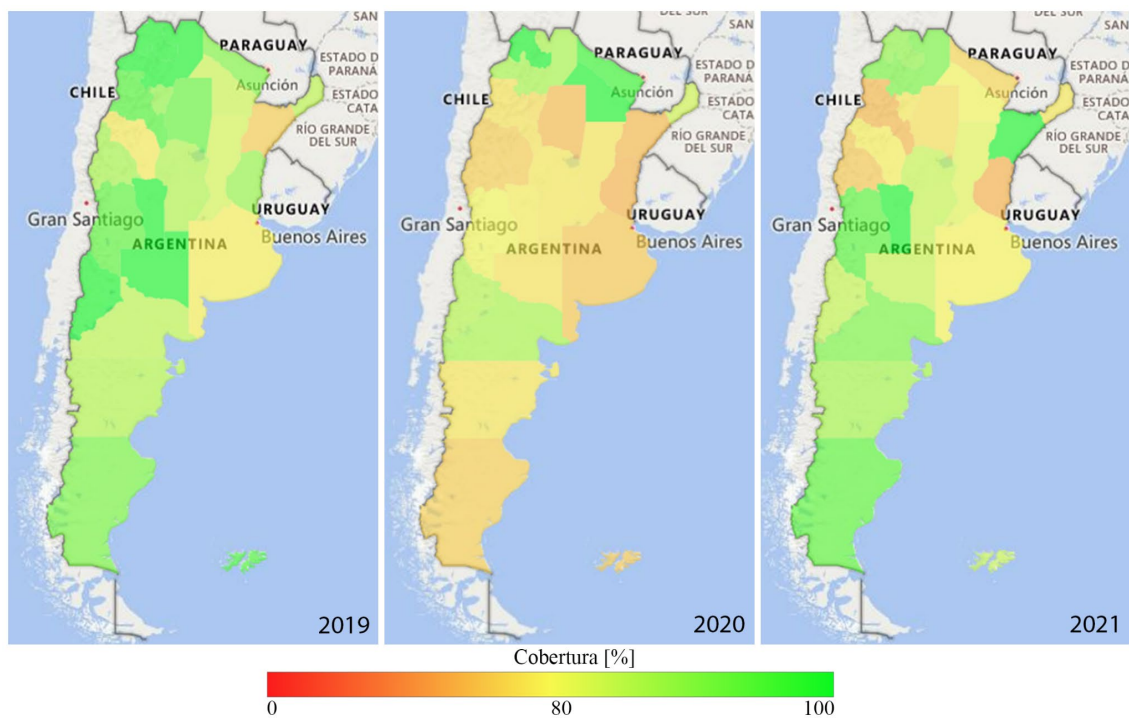
**En el transcurso de la pandemia por COVID-19 (2020-2021) más de 353.400 niños y niñas no recibieron el refuerzo contra difteria, tétanos, tos convulsa y *Haemophilus influenzae* tipo b.**

### Ingreso Escolar (5 años): SRP (2º dosis)

**Gráfico 15.** Coberturas Nacionales de Vacunación, Argentina 2009-2021



**Figura 6.** Evolución de las coberturas de vacunación por jurisdicción, Argentina 2019-2021 (SRP 2D)



**Fuente:** Área de datos, Dirección de Control de Enfermedades Inmunoprevenibles (DiCEI), MSAL. Elaboración propia.

**Tabla 6.** Dosis aplicadas y coberturas de vacunación por jurisdicción, Argentina 2019-2021 (SRP 2D)

Provincia	2019			2020			2021		
	Ing Escolar	Dosis Aplicadas	Cobertura	Ing Escolar	Dosis Aplicadas	Cobertura	Ing Escolar	Dosis Aplicadas	Cobertura
Buenos Aires	294729	227794	77,29	292886	182703	62,38	271343	215060	79,26
CABA	40464	31668	78,26	40531	32444	80,05	40131	20574	51,27
Catamarca	6360	6053	95,17	6699	4894	73,06	6699	3759	56,11
Chaco	22637	18997	83,92	22637	27861	123,08	21806	17494	80,23
Chubut	9904	8551	86,34	9667	7097	73,41	9622	8428	87,59
Córdoba	58007	50105	86,38	58888	43901	74,55	59002	49851	84,49
Corrientes	24303	15541	63,95	24303	13518	55,62	19051	19749	103,66
Entre Ríos	22212	19730	88,83	23325	12688	54,4	21941	11658	53,13
Formosa	12155	11038	90,81	12435	12094	97,26	11340	7640	67,37
Jujuy	12584	13566	107,8	5756	4198	72,93	12584	11237	89,3
La Pampa	5457	5718	104,78	12584	13541	107,6	5756	4858	84,4
La Rioja	6769	5117	75,59	6769	4316	63,76	6769	5244	77,47
Mendoza	33105	31192	94,22	35080	28189	80,36	33026	31255	94,64
Misiones	25412	21652	85,2	27410	22872	83,44	25219	18803	74,56
Neuquén	10971	11119	101,35	11592	9974	86,04	11021	9316	84,53
Río Negro	11742	10022	85,35	11311	9862	87,19	11697	10681	91,31
Salta	25839	29861	115,57	26607	23233	87,32	24629	22524	91,45
San Juan	14849	12961	87,29	15505	9978	64,35	13982	8753	62,6
San Luis	7560	9047	119,67	7883	6051	76,76	7283	8393	115,24
Santa Cruz	5766	5294	91,81	5945	3784	63,65	5997	5655	94,3
Santa Fe	55562	46185	83,12	56025	41515	74,1	56025	45835	81,81
Santiago del Estero	16553	15422	93,17	16277	9334	57,34	16277	11682	71,77
Tierra del Fuego	2813	2684	95,41	2814	1718	61,05	2661	2240	84,18
Tucumán	28524	25448	89,22	28524	20120	70,54	28524	21460	75,23
<b>Total</b>	<b>754277</b>	<b>634765</b>	<b>84,16</b>	<b>761453</b>	<b>545885</b>	<b>71,69</b>	<b>722385</b>	<b>572149</b>	<b>79,20</b>

**Fuente poblacional:** información proporcionada por las jurisdicciones

#### Comentarios:

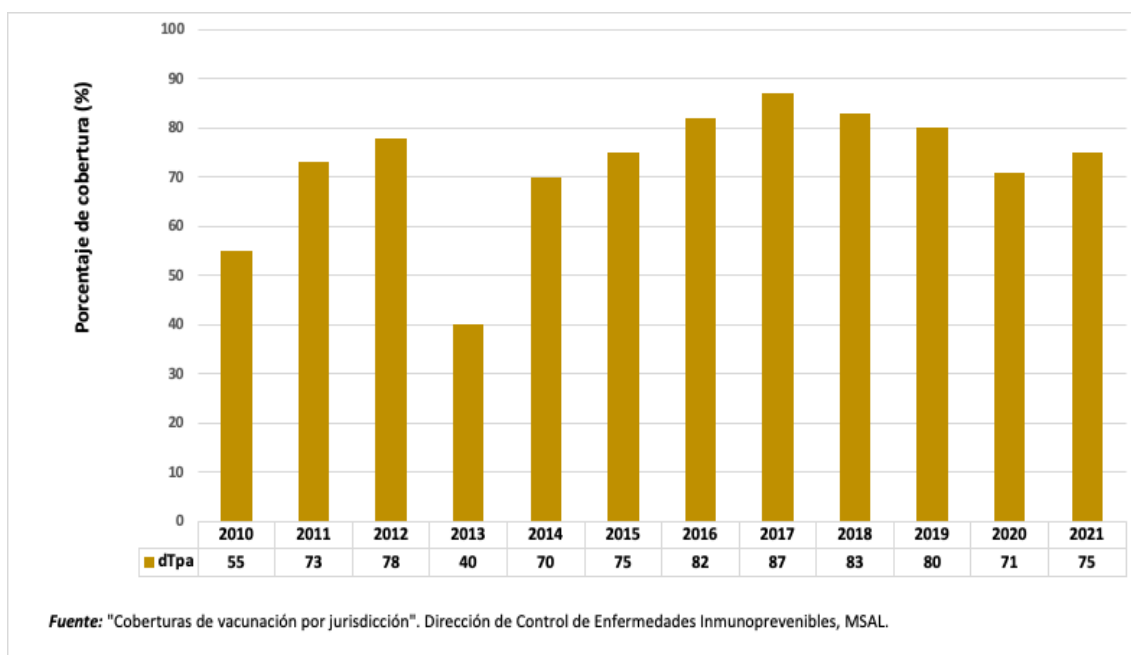
- En el año 2021:
  - 9/24 jurisdicciones registraron coberturas de vacunación con la 2º dosis de triple viral por debajo del valor obtenido para la media nacional.
  - Sólo 6/24 provincias superaron coberturas del 90% y 7/24 del 85%.

**En el transcurso de la pandemia por COVID-19 (2020-2021) más de 365.800 niños y niñas no completaron su esquema de vacunación contra sarampión, rubéola y parotiditis.**

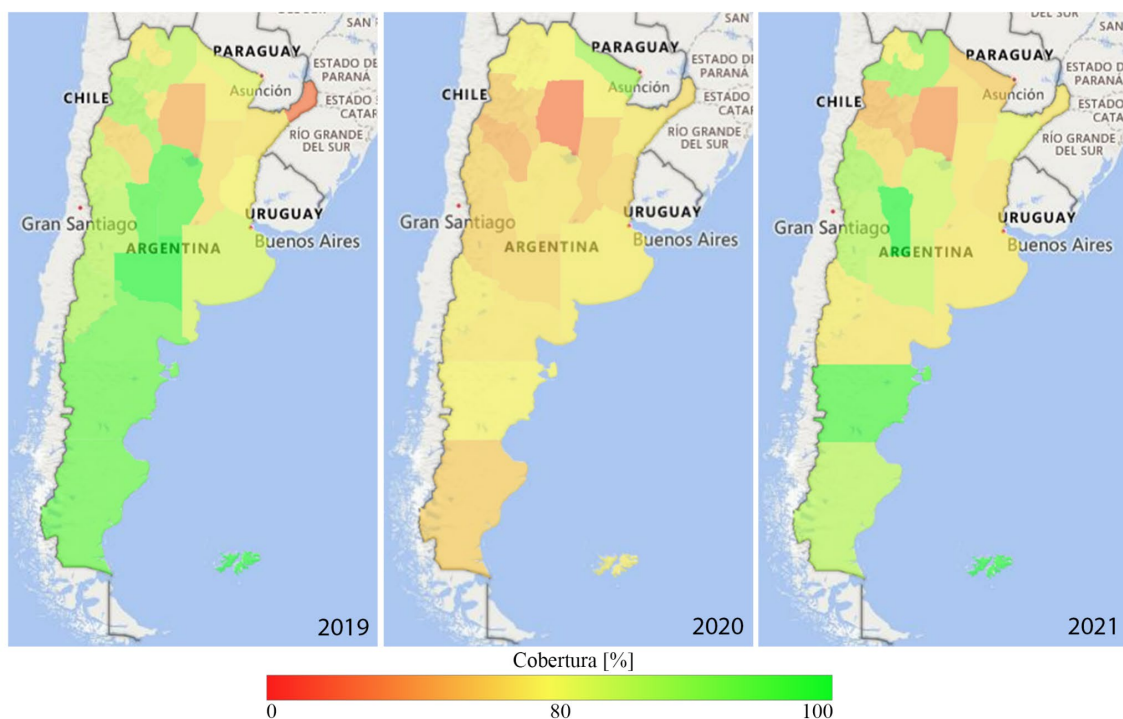


### Adolescentes (11 años): dTpa

**Gráfico 16.** Coberturas Nacionales de Vacunación, Argentina 2010-2021



**Figura 7.** Evolución de las coberturas de vacunación por jurisdicción, Argentina 2019-2021 (dTpa-adolescentes)



**Fuente:** Área de datos, Dirección de Control de Enfermedades Inmunoprevenibles (DiCEI), MSAL. Elaboración propia.

**Tabla 7.** Dosis aplicadas y coberturas de vacunación por jurisdicción, Argentina 2019-2021 (dTpa-adolescentes)

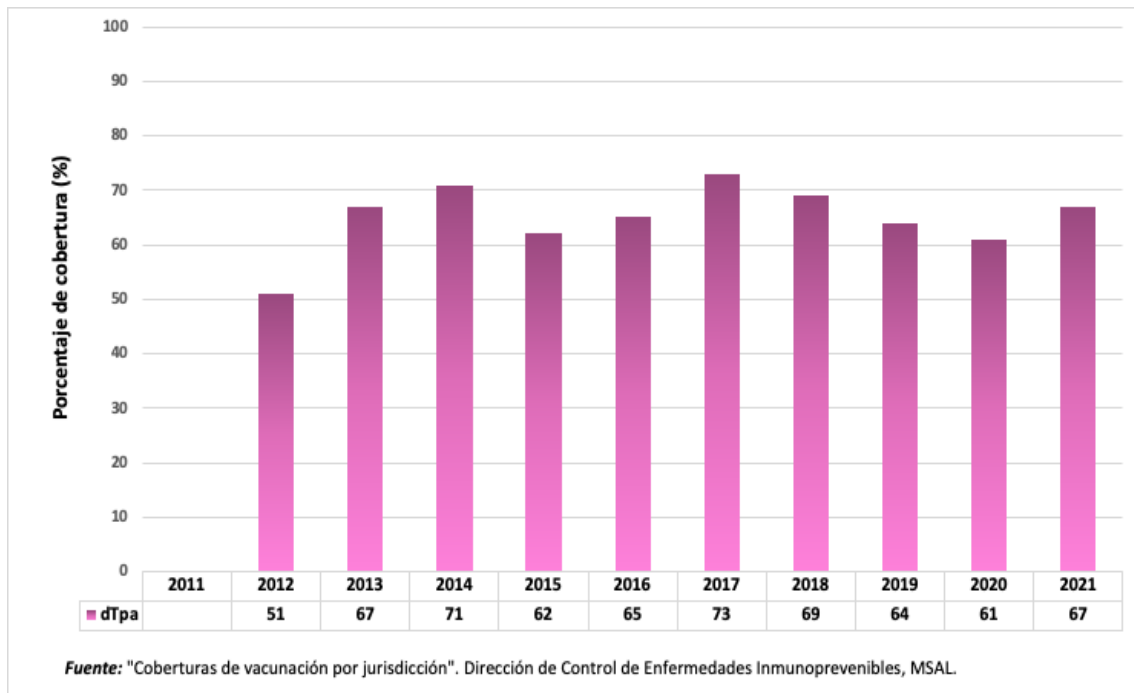
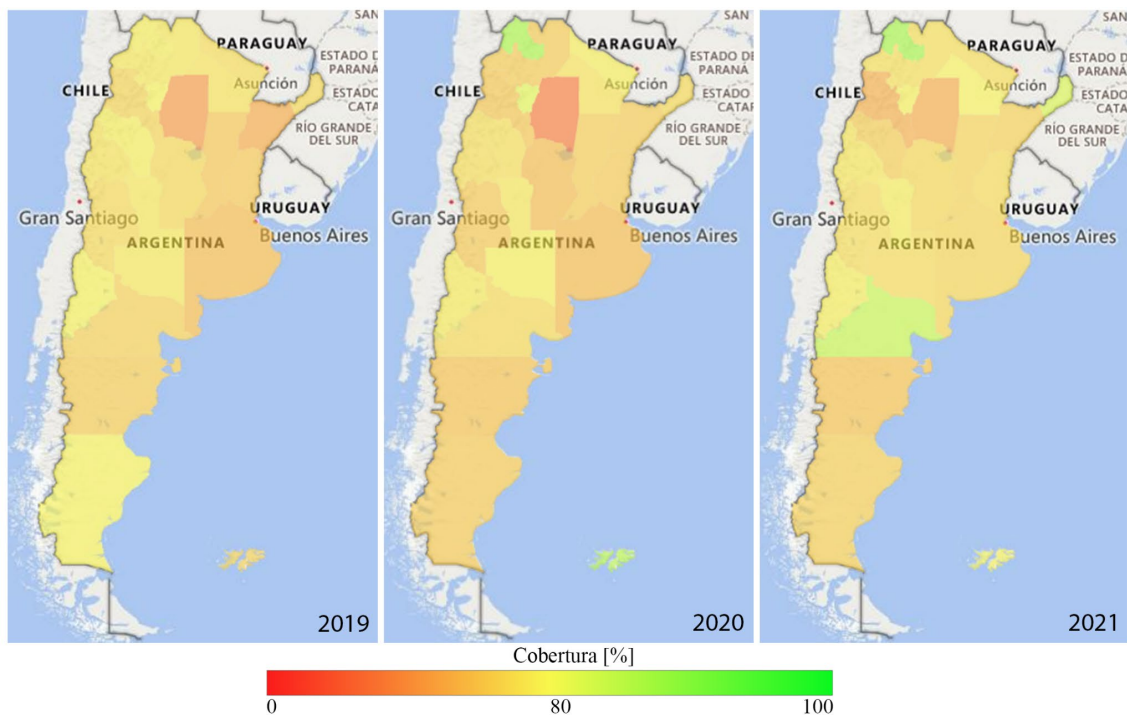
Provincia	2019			2020			2021		
	11 Años	Dosis Aplicadas	Cobertura	11 Años	Dosis Aplicadas	Cobertura	11 Años	Dosis Aplicadas	Cobertura
Buenos Aires	270661	225263	83,23	270661	206045	76,13	286860	214070	74,63
CABA	40585	32891	81,04	40070	28346	70,74	39626	26214	66,15
Catamarca	7095	6247	88,05	6821	4207	61,68	6821	3736	54,77
Chaco	21570	16481	76,41	21608	16872	78,08	22572	15592	69,08
Chubut	8835	8312	94,08	8922	7046	78,97	9299	8971	96,47
Córdoba	54106	51917	95,95	54289	39099	72,02	55278	46123	83,44
Corrientes	19562	14110	72,13	19562	14438	73,81	19562	15909	81,33
Entre Ríos	21755	17209	79,1	21701	14385	66,29	21920	15541	70,9
Formosa	11603	9491	81,8	12115	10608	87,56	12115	7561	62,41
Jujuy	13981	10522	75,26	13981	10723	76,7	13981	10809	77,31
La Pampa	5149	5270	102,35	5608	3712	66,19	5608	4748	84,66
La Rioja	6510	4291	65,91	6510	3312	50,88	6510	4450	68,36
Mendoza	32648	28108	86,09	33990	21900	64,43	33691	29063	86,26
Misiones	24852	6786	27,31	25490	17580	68,97	25029	18194	72,69
Neuquen	11458	10001	87,28	11428	8700	76,13	11840	8996	75,98
Río Negro	10840	10126	93,41	10831	7914	73,07	11726	8581	73,18
Salta	26648	22691	85,15	26955	21345	79,19	25538	22776	89,18
San Juan	14408	12220	84,81	14408	9495	65,9	14176	12449	87,82
San Luis	8400	8107	96,51	7964	5789	72,69	7862	7930	100,86
Santa Cruz	5139	4837	94,12	5600	3465	61,88	5766	4966	86,13
Santa Fe	55982	39566	70,68	56398	34396	60,99	56398	41515	73,61
Santiago del Estero	16554	8430	50,92	18123	5480	30,24	18123	7621	42,05
Tierra del Fuego	2528	2700	106,8	2528	1890	74,76	2528	2646	104,67
Tucumán	27636	20521	74,25	27636	18071	65,39	30326	18428	60,77
<b>Total</b>	<b>718505</b>	<b>576097</b>	<b>80,18</b>	<b>723199</b>	<b>514818</b>	<b>71,19</b>	<b>743155</b>	<b>556889</b>	<b>74,94</b>

**Fuente poblacional:** información proporcionada por las jurisdicciones

#### Comentarios:

- En el año 2021:
  - 12/24 jurisdicciones registraron coberturas de vacunación con triple bacteriana acelular por debajo del valor obtenido para la media nacional.
  - Sólo 3/24 provincias superaron coberturas del 90% y 7/24 del 85%.

**En el transcurso de la pandemia por COVID-19 (2020-2021) más de 394.600 adolescentes no fueron vacunados contra difteria, tétanos y tos convulsa.**

Embarazadas: dTpa**Gráfico 17.** Coberturas Nacionales de Vacunación, Argentina 2012-2021**Figura 8.** Evolución de las coberturas de vacunación por jurisdicción, Argentina 2019-2021 (dTpa)

**Fuente:** Área de datos, Dirección de Control de Enfermedades Inmunoprevenibles (DiCEI), MSAL. Elaboración propia.

**Tabla 8.** Dosis aplicadas y coberturas de vacunación por jurisdicción, Argentina 2019-2021 (dTpa-embarazadas)

Provincia	2019			2020			2021		
	Embarazadas	Dosis Aplicadas	Cobertura	Embarazadas	Dosis Aplicadas	Cobertura	Embarazadas	Dosis Aplicadas	Cobertura
Buenos Aires	272524	154262	56,6	249031	140941	56,6	190143	126680	66,62
CABA	35467	27170	76,61	33981	18312	53,89	28103	13780	49,03
Catamarca	6473	4344	67,11	5609	3431	61,17	5609	2918	52,02
Chaco	24532	17779	72,47	21966	15794	71,9	18370	14385	78,31
Chubut	8392	5299	63,14	7718	4569	59,2	6898	3784	54,86
Córdoba	53253	36193	67,96	50581	28932	57,2	44167	30013	67,95
Corrientes	19697	9927	50,4	19697	12387	62,89	16334	10672	65,34
Entre Ríos	21188	12990	61,31	21188	13264	62,6	18743	11772	62,81
Formosa	11748	8227	70,03	10195	7817	76,67	9176	6438	70,16
Jujuy	11989	9181	76,58	9317	8074	86,66	10530	7463	70,87
La Pampa	4651	3492	75,08	4143	3207	77,41	4143	2901	70,02
La Rioja	4388	3387	77,19	4390	3131	71,32	4390	2917	66,45
Mendoza	29758	20449	68,72	27122	16884	62,25	22699	15833	69,75
Misiones	24759	16970	68,54	24759	17014	68,72	20533	16932	82,46
Neuquen	9948	7821	78,62	9305	7021	75,45	8046	6146	76,39
Río Negro	11091	7225	65,14	9973	6817	68,35	7515	6340	84,36
Salta	26361	19538	74,12	25141	15847	63,03	20760	14790	71,24
San Juan	13651	9815	71,9	12617	8866	70,27	12021	8817	73,35
San Luis	6852	5082	74,17	6476	4787	73,92	5930	4508	76,02
Santa Cruz	4625	3639	78,68	4702	2933	62,38	4041	2592	64,14
Santa Fe	52693	32071	60,86	46666	29658	63,55	46666	30896	66,21
Santiago del Estero	16830	7494	44,53	16673	5362	32,16	16673	8568	51,39
Tierra del Fuego	2646	1714	64,78	1690	1442	85,33	1866	1263	67,68
Tucumán	24802	19541	78,79	20879	17057	81,69	21842	16933	77,52
<b>Total</b>	<b>698318</b>	<b>443610</b>	<b>63,53</b>	<b>643819</b>	<b>393547</b>	<b>61,13</b>	<b>545198</b>	<b>367341</b>	<b>67,38</b>

**Fuente poblacional:** información proporcionada por las jurisdicciones

#### Comentarios:

- En el año 2021:
  - 10/24 jurisdicciones registraron coberturas de vacunación con triple bacteriana acelular por debajo del valor obtenido para la media nacional.
  - Ninguna provincia alcanzó una cobertura 85%.

**En el transcurso de la pandemia por COVID-19 (2020-2021) más de 428.100 embarazadas no fueron vacunadas contra difteria, tétanos y tos convulsa quedando desprotegidas no sólo ellas, sino también sus hijos durante los primeros meses de vida.**

#### 4. Conclusiones y desafíos

Las coberturas nacionales de vacunación de Argentina han presentado un descenso gradual y progresivo en el período 2009-2019, siendo 2019 el año en el que se documentaron las coberturas nacionales de vacunación más bajas de la década pre-pandemia.

El primer año de la pandemia por COVID-19 generó un gran impacto sobre las coberturas de vacunación, generando una caída promedio de 10 puntos para todas las vacunas, de todos los grupos etarios (con mayor afectación de la vacunación de niños en edad escolar y adolescentes) respecto de 2019 y propiciando un escenario de alto riesgo para la reemergencia o reintroducción de EPV ya controladas o eliminadas en nuestro país.

En el curso del segundo año de pandemia (2021), aunque la tendencia nacional continuó por debajo de la meta esperada, comenzó a observarse una leve recuperación en términos de coberturas vacunales. Si bien ninguna vacuna superó ni alcanzó porcentajes de coberturas del 90% a nivel nacional, **todas las vacunas (de todos los grupos etarios) registraron coberturas superiores a las de 2020.**

Es importante destacar, además, que las vacunas correspondientes al grupo de neonatos, 1 año, 15-18 meses y embarazadas recuperaron y/o superaron los valores de coberturas registrados en 2019. Sin embargo, las vacunas correspondientes al grupo de lactantes, ingreso escolar y adolescentes, a pesar de la mejoría documentada, no han logrado recuperar los valores de coberturas existentes en la era pre-pandemia. Debe mencionarse que estos tres últimos grupos fueron los que sufrieron el impacto negativo más importante en el curso de 2020, lo que puede haber generado que su recuperación sea menos significativa.

En este contexto, Argentina enfrenta el desafío no sólo de continuar jerarquizando y priorizando las actividades de vacunación regular y recupero de esquemas, sino también el de estar transitando el camino hacia un registro de dosis aplicadas exclusivamente nominal para todas las vacunas del CNV para 2023, que permita optimizar la calidad del dato.

Recuperar valores óptimos en las coberturas de vacunación, como se había logrado alcanzar hace algunos años atrás, requerirá de estrategias conjuntas y planes de acción que involucren el compromiso de todos los sectores, y permitan fortalecer las acciones, optimizar la comunicación, la captación oportuna de la población objetivo, disminuir las oportunidades perdidas o las barreras en el acceso y, así, contribuir a sostener los logros que Argentina ha sabido alcanzar en materia de control de enfermedades inmunoprevenibles.

## Referencias bibliográficas

1. Organización Panamericana de la Salud (OPS). Resumen de la situación de los Programas Nacionales de Inmunización durante la Pandemia, Julio 2020.  
Disponible en: [https://iris.paho.org/bitstream/handle/10665.2/52520/OPSFPLIMCOVID-19200013\\_spa.pdf?sequence=1&isAllowed=y](https://iris.paho.org/bitstream/handle/10665.2/52520/OPSFPLIMCOVID-19200013_spa.pdf?sequence=1&isAllowed=y)
2. Organización Mundial de la Salud (OMS). Routine immunization services during COVI-19 pandemic. Ginebra: OMS; 2020.  
Disponible en: <https://apps.who.int/iris/handle/10665/331925>
3. Organización Mundial de la Salud (OMS). Comunicación de prensa: La pandemia de COVID-19 causa el mayor retroceso ininterrumpido de la vacunación en 30 años. Ginebra, OMS; 2022.  
Disponible en: <https://www.who.int/es/news/item/15-07-2022-covid-19-pandemic-fuels-largest-continued-backslide-in-vaccinations-in-three-decades>
4. Organización Mundial de la Salud (OMS). Noticias. La pandemia de COVID-19 causa un importante retroceso en la vacunación infantil, según se desprende de los nuevos datos publicados por la OMS y el UNICEF. Ginebra, OMS;2021.  
Disponible en: <https://www.paho.org/es/noticias/15-7-2021-pandemia-covid-19-causa-importante-retroceso-vacunacion-infantil-segun-se>
5. Organización Mundial de la Salud. Agenda de Inmunización 2030: Una estrategia mundial para no dejar a nadie atrás. OMS; abril 2020.  
Disponible en: <https://www.who.int/es/publications/m/item/immunization-agenda-2030-a-global-strategy-to-leave-no-one-behind>
6. Organización de las Naciones Unidas (ONU). Objetivos de Desarrollo Sostenible.  
Disponible en: <https://www.un.org/sustainabledevelopment/es/objetivos-de-desarrollo-sostenible/>
7. Dirección de Control de Enfermedades Inmunoprevenibles (DiCEI), Ministerio de Salud de la Nación. Informe sobre el impacto de la pandemia por SARS-CoV-2 en las Coberturas Nacionales de Vacunación. Argentina, diciembre 2021.  
Disponible en: <https://www.argentina.gob.ar/salud/inmunoprevenibles/coberturas-de-vacunacion>
8. Organización Panamericana de la Salud (OPS). Herramientas para el monitoreo de coberturas de intervenciones integradas de Salud Pública, Diciembre 2017.  
Disponible en: <https://iris.paho.org/handle/10665.2/34511>

*primero  
la gente*



[argentina.gob.ar/salud](https://argentina.gob.ar/salud)