

# Informe de siniestralidad vial fatal año 2023

**Datos parciales y preliminares**  
**Datos actualizados a febrero 2025**

**Dirección de Estadística Vial**  
Dirección Nacional de Observatorio Vial

**SEGURIDAD  
VIAL**



**Secretaría  
de Transporte**  
Ministerio de Economía





## Ficha técnica

<b>Jurisdicción</b>	Total país
<b>Período</b>	Año 2023
<b>Objetivo</b>	Presentar información parcial y preliminar sobre la siniestralidad vial fatal y sus víctimas fatales en Argentina durante el período de referencia
<b>Consideraciones</b>	<p>Se entiende por víctima fatal (VF) de un siniestro vial a una persona fallecida en el lugar del hecho o hasta 30 días posteriores al mismo*</p> <p>Los datos tienen carácter parcial y preliminar</p>
<b>Fuente</b>	Elaborado por la Dirección de Estadística Vial (DNOV – ANSV) a partir de <b>datos reportados por las jurisdicciones al 15/02/2025</b>
<b>Fecha de realización</b>	Febrero 2025
<b>Elaborado por</b>	Dirección de Estadística Vial   Dirección Nacional de Observatorio Vial



## Autoridades

### **Presidencia de la Nación**

Lic. Javier Milei

---

### **Ministerio de Economía**

Lic. Luis Caputo

---

### **Secretaría de Transporte**

Abg. Franco Mogetta

---

### **Agencia Nacional de Seguridad Vial**

Lic. Pedro Scarpinelli

---

### **Dirección Nacional de Observatorio Vial**

Lic. Natalia Oliari

---

### **Dirección de Estadística Vial**

Arq. Mercedes Lavezzolo

---

### **Equipo responsable DEV**

Mag. Carolina Fontenla | Lic. María Luján Medina  
Lic. Valeria Bonomo | Juan Cibantos

# Consideraciones técnicas al momento de leer y reutilizar los datos

## Definiciones y datos

Por la definición adoptada de **víctima fatal**, que requiere 30 días de seguimiento de las personas heridas, y por las características estructurales del reporte de la siniestralidad vial, en el que pueden participar distintos organismos al interior de una jurisdicción, las estadísticas aquí presentadas se realizan a partir del trabajo sobre un “dataset vivo” (base en la que se actualiza continuamente los datos) hasta la confirmación final por parte de cada jurisdicción. **Esto implica que puede variar la información para la próxima actualización de este informe.**

---

## Redondeo de decimales

Los valores en la tabla se encuentran redondeados debido a los factores de ajuste utilizado en determinadas jurisdicciones. Este criterio genera que en algunos casos la suma de los componentes de los datos presentados pueda llegar a tener una diferencia de +/- 1 con respecto al total general.

---

## Cita sugerida

Si esta información va a ser utilizada o publicada, se sugiere la cita: “Elaborado por la Dirección de Estadística Vial – Dirección Nacional de Observatorio Vial (2025) a partir de datos reportados por las jurisdicciones”

---

## Para más información y definiciones

Consultá: [https://www.argentina.gob.ar/sites/default/files/glosario\\_de\\_terminos\\_seguridad\\_vial.pdf](https://www.argentina.gob.ar/sites/default/files/glosario_de_terminos_seguridad_vial.pdf)

# Ficha técnica: fuentes de información

Buenos Aires	Sistema de Información Delictual de Policía - Ministerio de Seguridad de PBA   OPSV PBA
CABA	Observatorio de Seguridad Vial perteneciente a la Secretaría de Transporte con datos del Ministerio de Justicia y Seguridad del GCBA
Catamarca	Dirección de Seguridad Vial perteneciente al Ministerio de Seguridad
Chaco	División de Estadísticas Policiales   Policía provincial
Chubut	Subsecretaría de Seguridad Vial   APSV   Ministerio de Seguridad
Córdoba	Dirección General de Tecnologías de información y Análisis estadísticos   Policía provincial
Corrientes	Registro Provincial de Antecedentes de Tránsito. Policía provincial
Entre Ríos	Observatorio de Seguridad Vial provincial   División Planeamiento y Desarrollo. Policía provincial
Formosa	Registro Provincial de Antecedentes de Tránsito   Consejo Provincial de Seguridad Vial   Dirección Provincial de Seguridad Vial
Jujuy	Observatorio de Seguridad Vial provincial   Registro Provincial de Antecedentes de Tránsito   Policía provincial   Secretaría de Seguridad Vial
La Pampa	Departamento de operaciones policiales   Policía provincial
La Rioja	Observatorio de Seguridad Vial   Agencia Provincial de Seguridad Vial
Mendoza	Observatorio Provincial de Seguridad Vial   Unidad Ejecutiva de Seguridad Vial
Misiones	Departamento de Estadísticas y Ayudantía Vial   Dirección General de Seguridad Vial y Turismo   Policía provincial
Neuquén	Secretaría de emergencias y gestión de riesgo   Ministerio de Seguridad
Río Negro	Observatorio de Seguridad Vial provincial
Salta	Secretaría de Seguridad   Ministerio de Seguridad y Justicia
San Juan	Policía Provincial   Observatorio de Seguridad Vial provincial
San Luis	Observatorio Provincial   Programa de Seguridad Vial   Ministerio de Seguridad
Santa Cruz	Agencia Provincial de Seguridad Vial
Santa Fe	Dirección Provincial del Observatorio Vial perteneciente a la Agencia Provincial de Seguridad Vial   Ministerio de Seguridad
S. del Estero	Secretaría de seguridad   Ministerio de Seguridad provincial
T. del Fuego	Dirección de Observatorio Vial   Subsecretaría de Seguridad Vial
Tucumán	Sección de Estadística   Policía provincial



# Síntesis siniestralidad y víctimas fatales

Datos parciales y preliminares | Año 2023

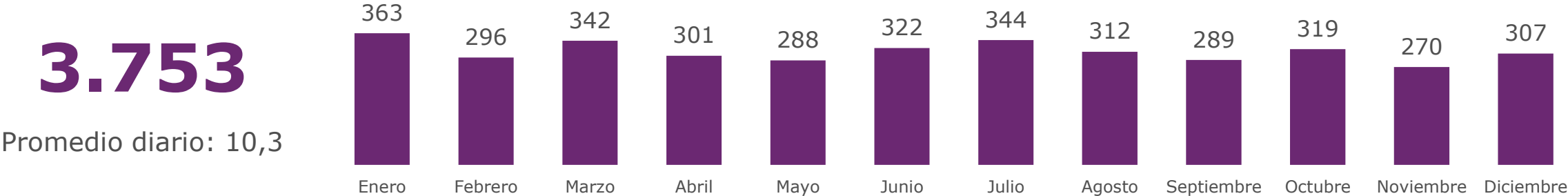


- En el país se registraron **3.753 siniestros fatales** durante el año 2023.
- Estos siniestros dejaron como consecuencia **la pérdida de 4.486 vidas.**
- En promedio **murieron 12 personas por día.**
- **La cantidad de víctimas fatales** se encuentra en valores similares al año 2021, año de menor circulación, y **por debajo del promedio de toda la serie histórica.**
- A nivel de tasas según población y parque, **son las provincias del norte del país aquellas con valores más altos.**

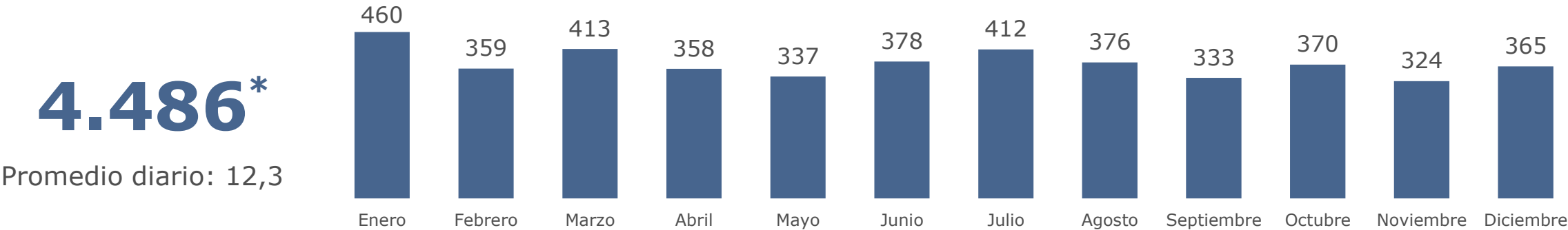
# Siniestros fatales y víctimas fatales según mes

Datos parciales y preliminares en valores absolutos | Año 2023

## Siniestros fatales



## Víctimas fatales\*



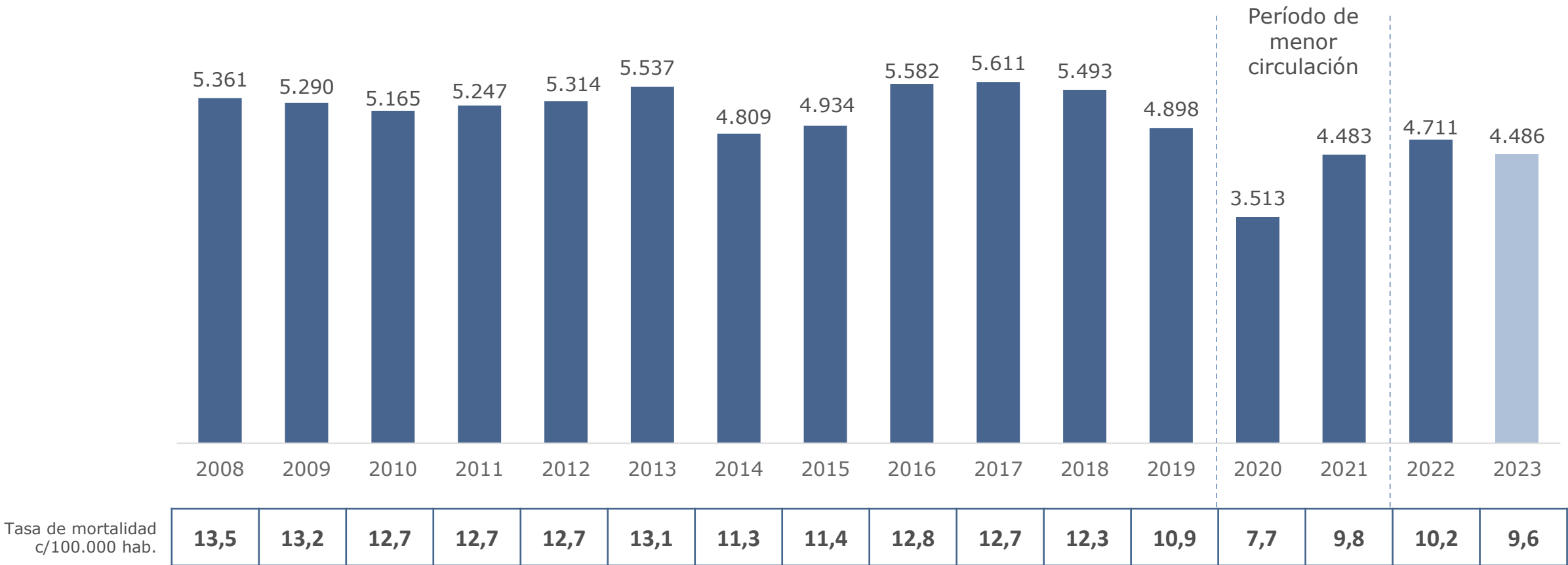
\* El número total difiere de la sumatoria por mes, ya que se contempla una víctima fatal sin la fecha del siniestro. Víctimas fatales a 30 días según la definición adoptada de víctima fatal, con las siguientes particularidades: Las víctimas fatales de PBA y Mendoza tienen aplicado un factor de ajuste de 1,3 al reportar víctimas fatales en el lugar al momento de la realización de este informe.

Fuente: Elaborado por la Dirección de Estadística Vial (DNOV – ANSV) a partir de datos reportados por las jurisdicciones al 15/02/2025

# Víctimas fatales: serie histórica

Datos en valores absolutos | Período 2008-2023 | Años 2022 y 2023 parciales y preliminares

**Durante el 2023, 4.486 personas murieron por la siniestralidad vial.**  
Se observa una tendencia decreciente en cuanto a las víctimas fatales, sostenida desde el año 2017.



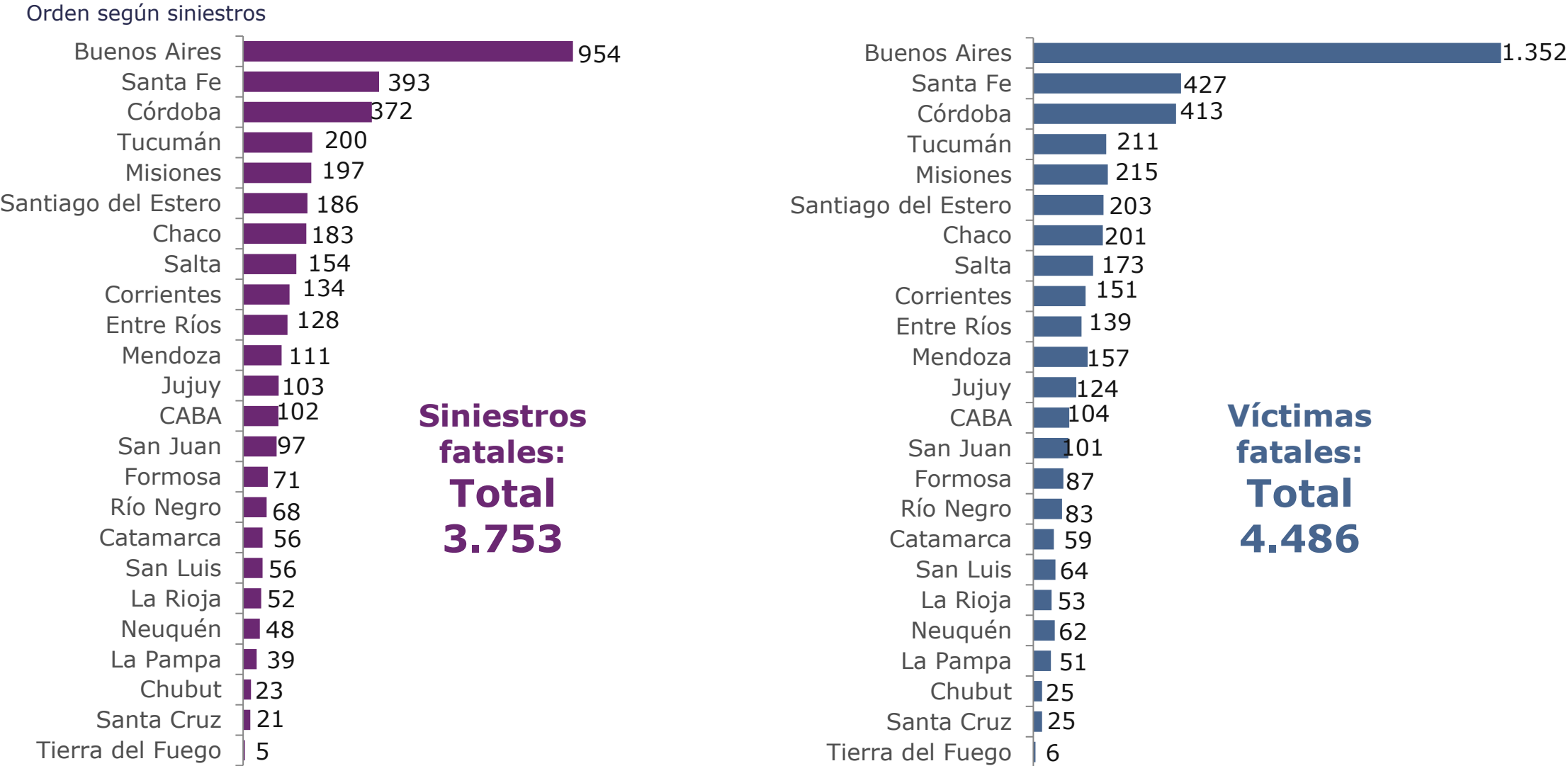
\* Víctimas fatales a 30 días según la definición adoptada de víctima fatal, con las siguientes particularidades:  
Las víctimas fatales de PBA y Mendoza tienen aplicado un factor de ajuste de 1,3 al reportar víctimas fatales en el lugar al momento de la realización de este informe.

Fuente: Elaborado por la Dirección de Estadística Vial (DNOV – ANSV) a partir de datos reportados por las jurisdicciones al 15/02/2025



# Siniestros y víctimas fatales según jurisdicción

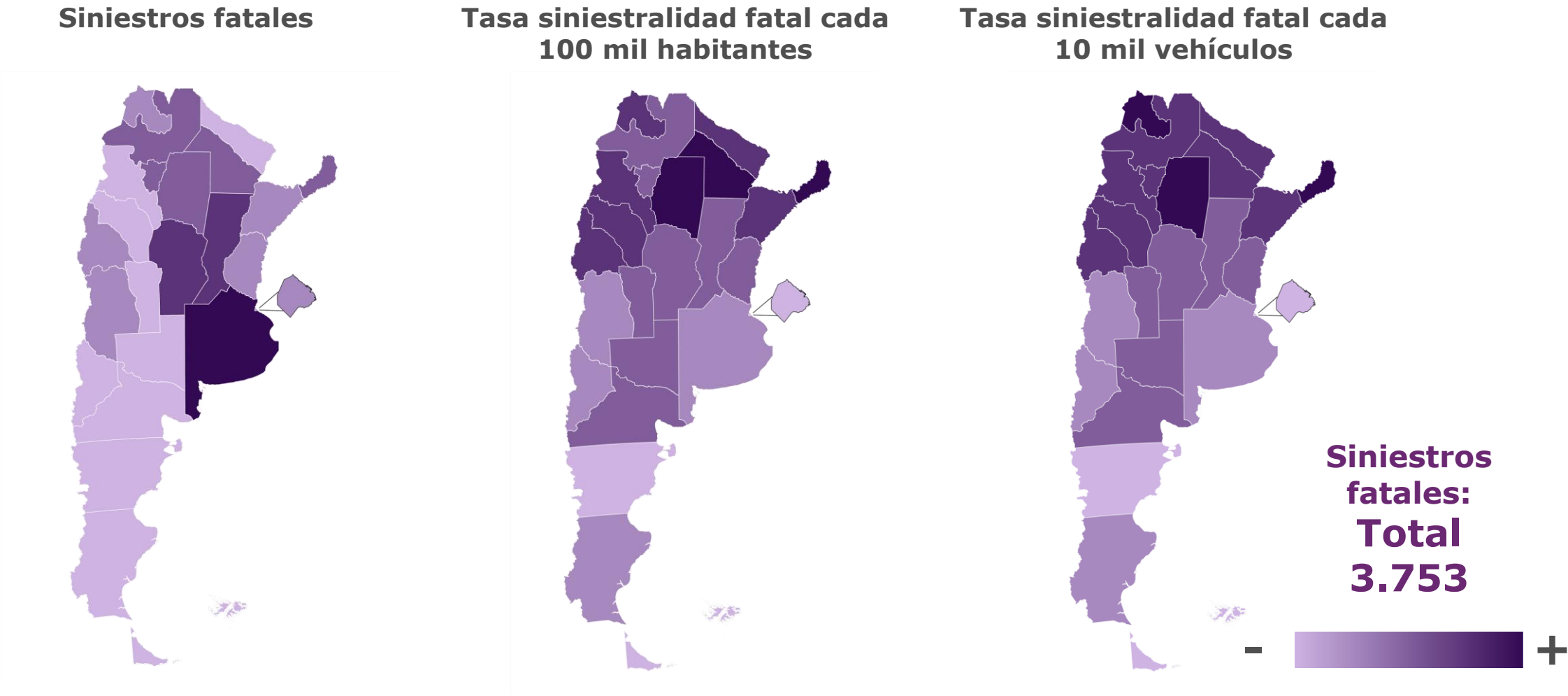
Datos parciales y preliminares en valores absolutos | Año 2023



Fuente: Elaborado por la Dirección de Estadística Vial (DNOV – ANSV) a partir de datos reportados por las jurisdicciones al 15/02/2025

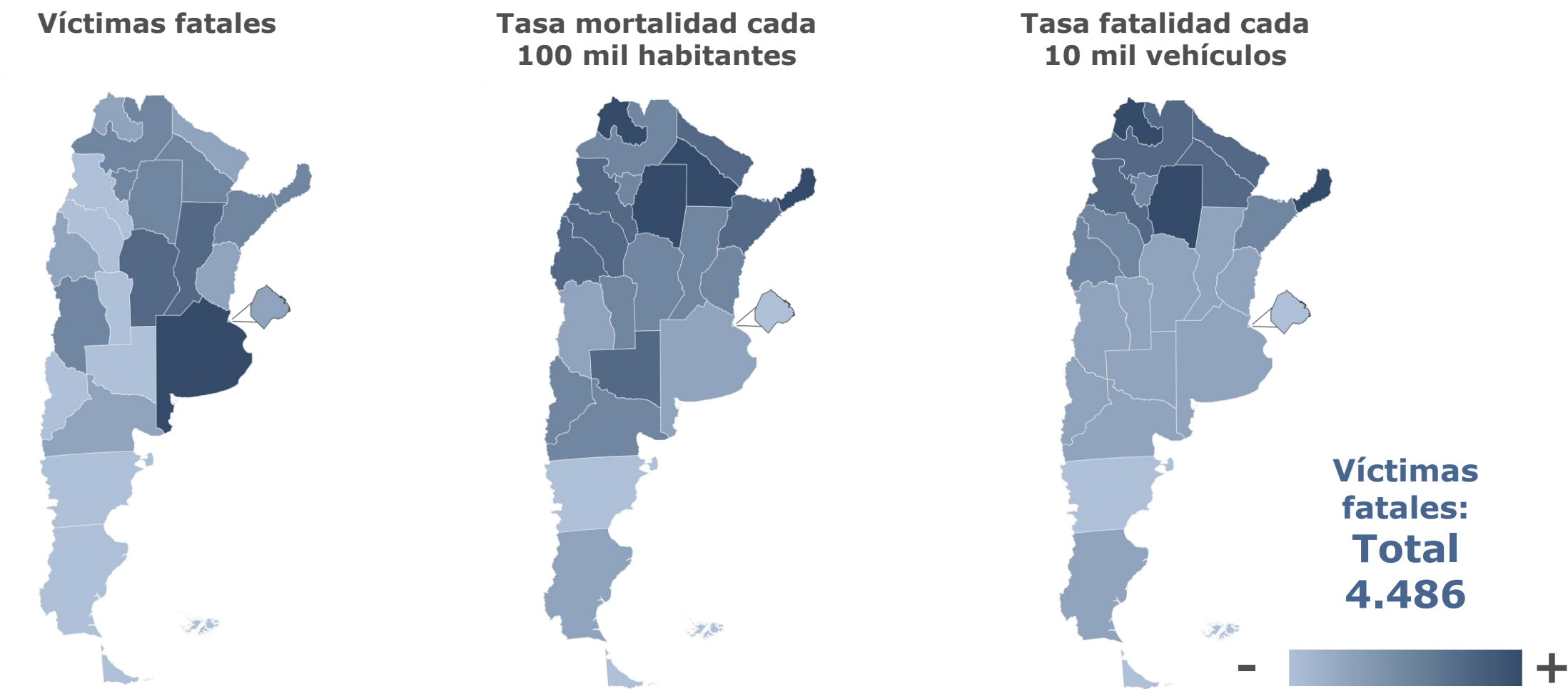
# Siniestros fatales según jurisdicción: mapas

Datos parciales y preliminares en valores absolutos | Año 2023



# Víctimas fatales según jurisdicción: mapas

Datos parciales y preliminares en valores absolutos | Año 2023

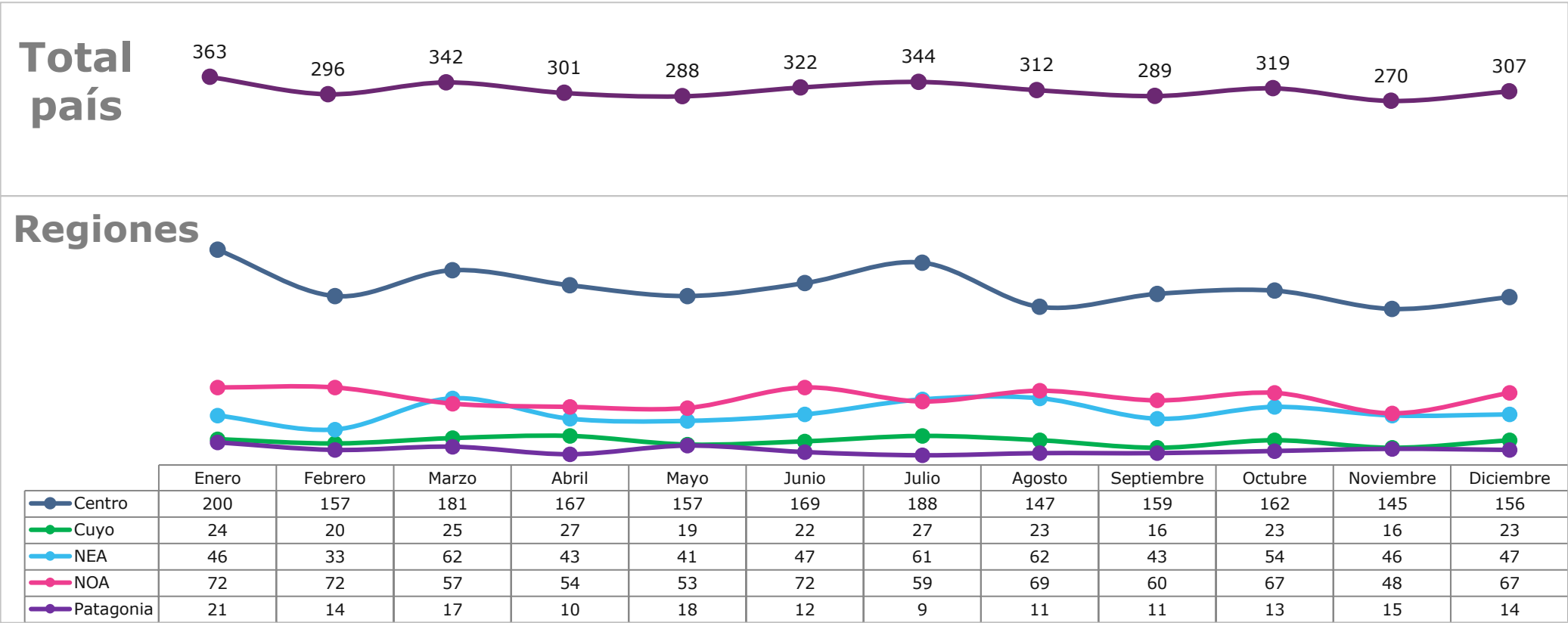


\* Víctimas fatales a 30 días según la definición adoptada de víctima fatal, con las siguientes particularidades:  
Las víctimas fatales de PBA y Mendoza tienen aplicado un factor de ajuste de 1,3 al reportar víctimas fatales en el lugar al momento de la realización de este informe.  
Fuente: Elaborado por la Dirección de Estadística Vial (DNOV – ANSV) a partir de datos reportados por las jurisdicciones al 1/10/2024

# Siniestros fatales según región y mes

Datos parcales y preliminares en valores absolutos | Año 2023

- **El mes de enero es el que registra mayor siniestralidad fatal.** Dos regiones tienen en este mes su valor más alto de siniestralidad: Centro y Patagonia, mientras que en NOA el valor más alto se repite en enero, febrero y junio.
- Cuyo, por su parte, tiene mayor siniestralidad en abril y julio; mientras que NEA en marzo, julio y agosto.



# Siniestros fatales según jurisdicción y mes

Datos parciales y preliminares en valores absolutos | Año 2023

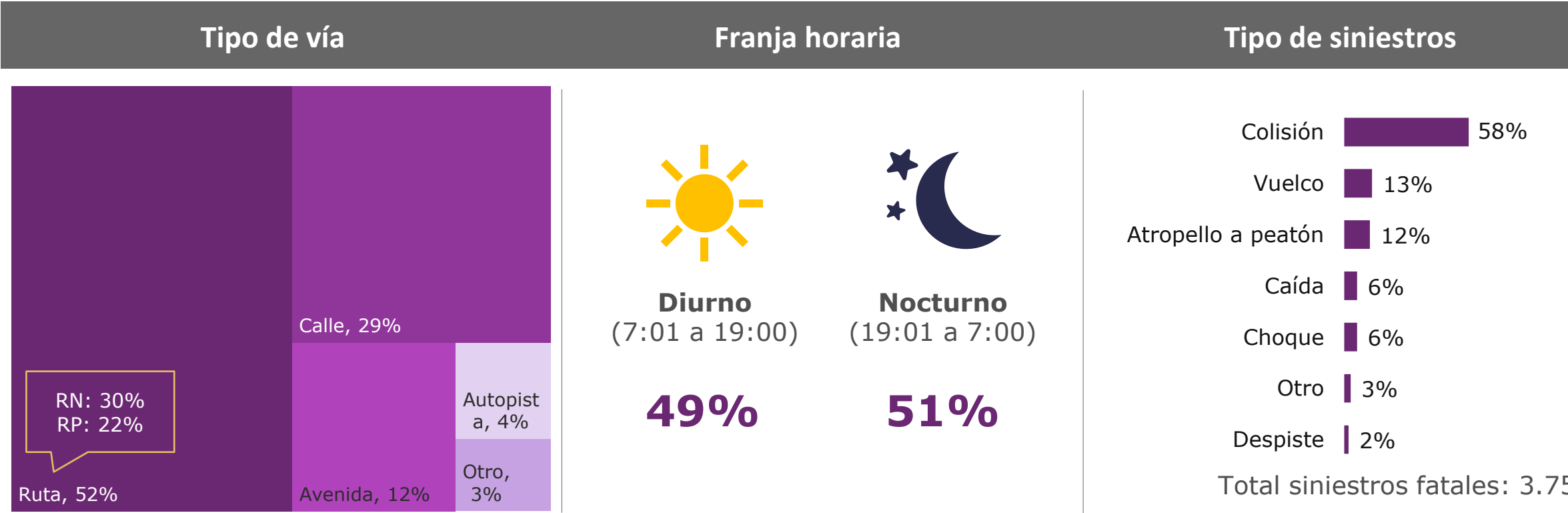
	Total SF	Enero	Febrero	Marzo	Abril	Mayo	Junio	Julio	Agosto	Sept.	Octubre	Nov.	Dic.
Buenos Aires	954	100	80	95	87	70	80	86	79	67	60	65	85
CABA	102	6	6	8	11	14	5	17	6	12	6	6	5
Catamarca	56	7	2	7	4	-	7	8	3	4	5	3	6
Chaco	183	18	11	12	12	11	16	24	16	21	12	15	15
Chubut	23	1	3	2	2	3	1	1	2	1	-	4	3
Córdoba	372	27	23	32	31	37	37	32	27	30	44	31	21
Corrientes	134	9	7	18	14	11	7	11	17	9	11	9	11
Entre Ríos	128	20	12	4	9	12	11	15	8	11	9	9	8
Formosa	71	11	5	9	3	4	5	5	8	4	7	5	5
Jujuy	103	10	10	4	5	8	9	7	13	13	7	8	9
La Pampa	39	2	4	2	1	1	5	4	8	2	2	4	4
La Rioja	52	8	8	4	5	6	1	2	2	5	1	4	6
Mendoza	112	6	12	9	16	5	9	14	12	5	8	8	8
Misiones	197	8	10	23	14	15	19	21	21	9	24	17	16
Neuquén	48	7	3	3	-	5	3	4	2	4	7	7	3
Río Negro	68	8	6	9	6	8	5	4	4	6	6	2	4
Salta	154	14	12	9	12	12	14	10	15	8	23	12	13
San Juan	97	10	4	11	9	10	10	8	9	7	7	4	8
San Luis	56	8	4	5	2	4	3	5	2	4	8	4	7
Santa Cruz	21	3	1	3	2	2	3	-	3	-	-	2	2
Santa Fe	393	45	32	40	28	23	31	34	19	37	41	30	33
S. del Estero	185	20	19	15	12	14	21	16	17	13	12	9	17
Tierra del Fuego	5	2	1	-	-	-	-	-	-	-	-	-	2
Tucumán	200	13	21	18	16	13	20	16	19	17	19	12	16
Total país	3.753	363	296	342	301	288	322	344	312	289	319	270	307

Fuente: Elaborado por la Dirección de Estadística Vial (DNOV – ANSV) a partir de datos reportados por las jurisdicciones al 15/02/2025

# Caracterización de los siniestros fatales

Datos parciales y preliminares en valores absolutos | Año 2023

- **1 de cada 2 siniestros fatales ocurren en rutas**, con mayor peso de las rutas nacionales.
- **Más de la mitad se debe a una colisión.**
- Sin diferencias según franja horaria de ocurrencia del siniestro.



Valor expresado como porcentaje sobre el conjunto de datos válidos.  
Fuente: Elaborado por la Dirección de Estadística Vial (DNOV – ANSV) a partir de datos reportados por las jurisdicciones al 15/02/20251



# Víctimas fatales según jurisdicción y mes

Datos parciales y preliminares en valores absolutos | Año 2023

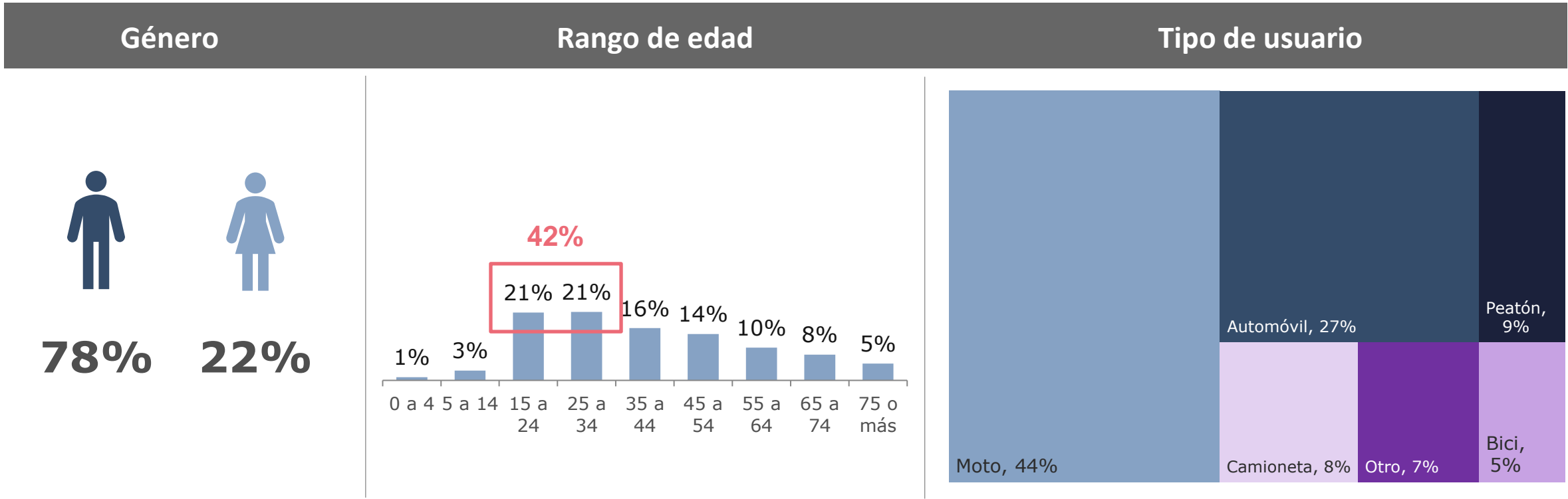
	Total VF	Enero	Febrero	Marzo	Abril	Mayo	Junio	Julio	Agosto	Sept.	Octubre	Nov.	Dic.	Sin dato
Buenos Aires	1.352	151	112	137	122	92	116	124	114	92	84	87	121	-
CABA	104	7	6	8	12	14	5	17	6	12	6	6	5	-
Catamarca	59	9	2	8	4	-	7	8	3	4	5	3	6	-
Chaco	201	22	14	13	13	11	16	25	21	21	13	16	16	-
Chubut	25	1	3	2	2	4	1	1	2	1	-	5	3	-
Córdoba	413	33	25	34	34	39	42	37	28	32	51	36	22	-
Corrientes	151	12	7	22	15	13	7	13	21	9	12	9	11	-
Entre Ríos	139	24	14	4	9	13	11	15	9	11	10	9	10	-
Formosa	87	20	5	9	3	4	6	6	8	5	7	5	9	-
Jujuy	124	12	14	6	6	13	9	7	14	13	9	11	10	-
La Pampa	51	2	5	2	3	4	5	6	9	2	4	5	4	-
La Rioja	53	8	8	4	6	6	1	2	2	5	1	4	6	-
Mendoza	157	9	19	13	22	7	12	22	16	7	10	10	10	-
Misiones	215	10	12	27	15	15	19	24	22	9	26	19	17	-
Neuquén	62	8	3	3	-	6	3	4	3	8	6	15	3	-
Río Negro	83	9	9	11	6	8	5	6	7	6	9	2	5	-
Salta	173	14	12	14	13	15	15	11	17	10	25	13	14	-
San Juan	101	10	4	11	10	10	10	9	9	7	7	4	10	-
San Luis	64	8	5	6	2	4	5	5	3	4	8	5	8	1
Santa Cruz	25	3	2	3	3	2	3	-	3	-	-	3	3	-
Santa Fe	427	49	33	42	28	29	35	37	20	41	43	35	35	-
S. del Estero	203	22	21	16	14	15	24	17	18	15	12	10	19	-
Tierra del Fuego	6	3	1	-	-	-	-	-	-	-	-	-	2	-
Tucumán	211	14	23	18	16	13	21	16	21	19	22	12	16	-
<b>Total país</b>	<b>4.486</b>	<b>460</b>	<b>359</b>	<b>413</b>	<b>358</b>	<b>337</b>	<b>378</b>	<b>412</b>	<b>376</b>	<b>333</b>	<b>370</b>	<b>324</b>	<b>365</b>	<b>1</b>

\* Víctimas fatales a 30 días según la definición adoptada de víctima fatal, con las siguientes particularidades:  
Las víctimas fatales de PBA y Mendoza tienen aplicado un factor de ajuste de 1,3 al reportar víctimas fatales en el lugar al momento de la realización de este informe.  
Fuente: Elaborado por la Dirección de Estadística Vial (DNOV – ANSV) a partir de datos reportados por las jurisdicciones al 15/02/2025

# Perfil de víctima fatal

Datos parciales y preliminares en valores absolutos | Año 2023

Se mantiene el perfil histórico de víctima fatal: **hombres, jóvenes entre 15 y 34 años y usuarios de motos.**

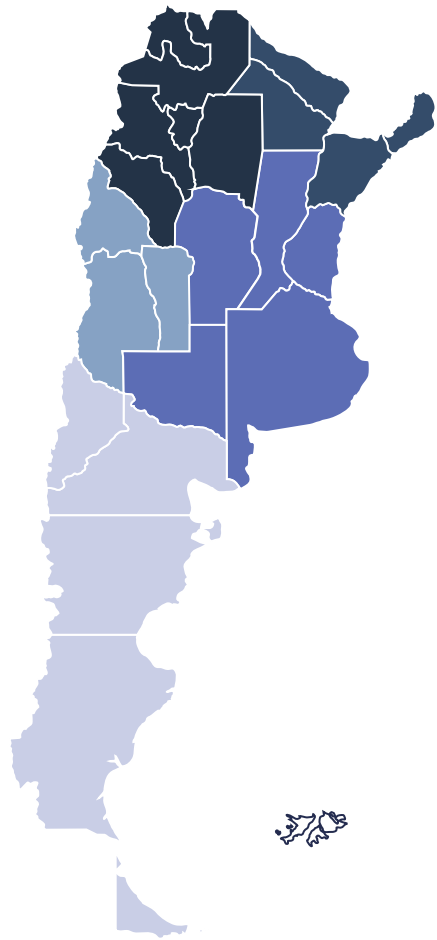


Total víctimas fatales: 4.486

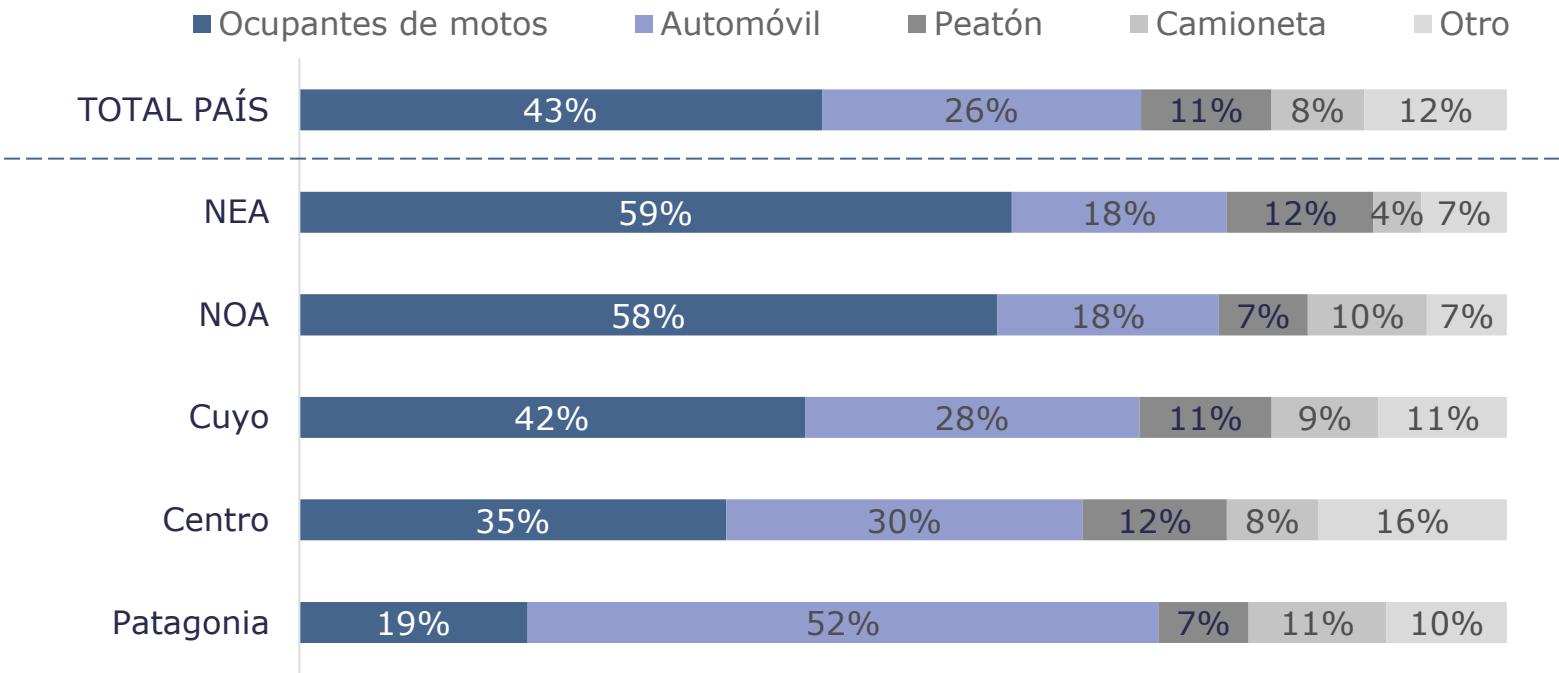
Valor expresado como porcentaje sobre el conjunto de datos válidos. Víctimas fatales a 30 días según la definición adoptada de víctima fatal, con las siguientes particularidades:  
Las víctimas fatales de PBA y Mendoza tienen aplicado un factor de ajuste de 1,3 al reportar víctimas fatales en el lugar al momento de la realización de este informe.  
Fuente: Elaborado por la Dirección de Estadística Vial (DNOV – ANSV) a partir de datos reportados por las jurisdicciones al 15/02/2025

# Víctimas fatales según región

Datos parciales y preliminares en valores absolutos | Año 2023



En el norte del país, 6 de cada 10 VF son usuarios de motos.  
En la Patagonia, la mitad de las VF se trasladan en automóviles.



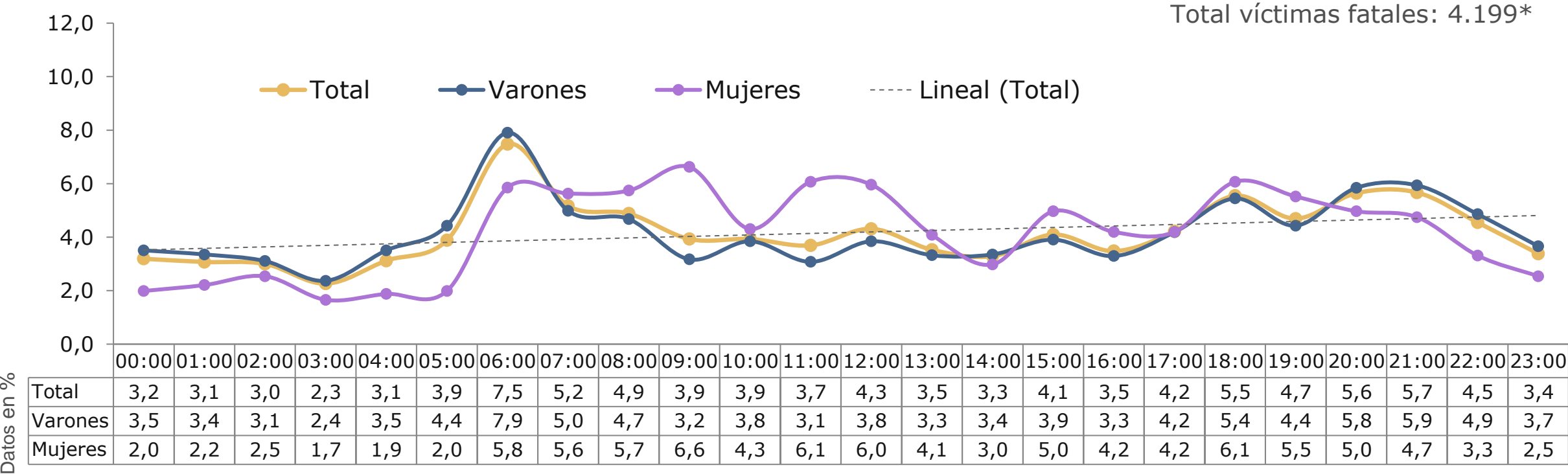
Total víctimas fatales: 4.486

Valor expresado como porcentaje sobre el conjunto de datos válidos. Víctimas fatales a 30 días según la definición adoptada de víctima fatal, con las siguientes particularidades:  
Las víctimas fatales de PBA y Mendoza tienen aplicado un factor de ajuste de 1,3 al reportar víctimas fatales en el lugar al momento de la realización de este informe.  
Fuente: Elaborado por la Dirección de Estadística Vial (DNOV – ANSV) a partir de datos reportados por las jurisdicciones al 15/02/2025

# Víctimas fatales según hora de ocurrencia | Género

Datos parciales y preliminares en valores absolutos | Año 2023

Las mujeres con mayor presencia en horarios matutinos, con picos en las horas de ingreso y egreso de la escuela. Los varones, en cambio, destacan en horarios nocturnos.

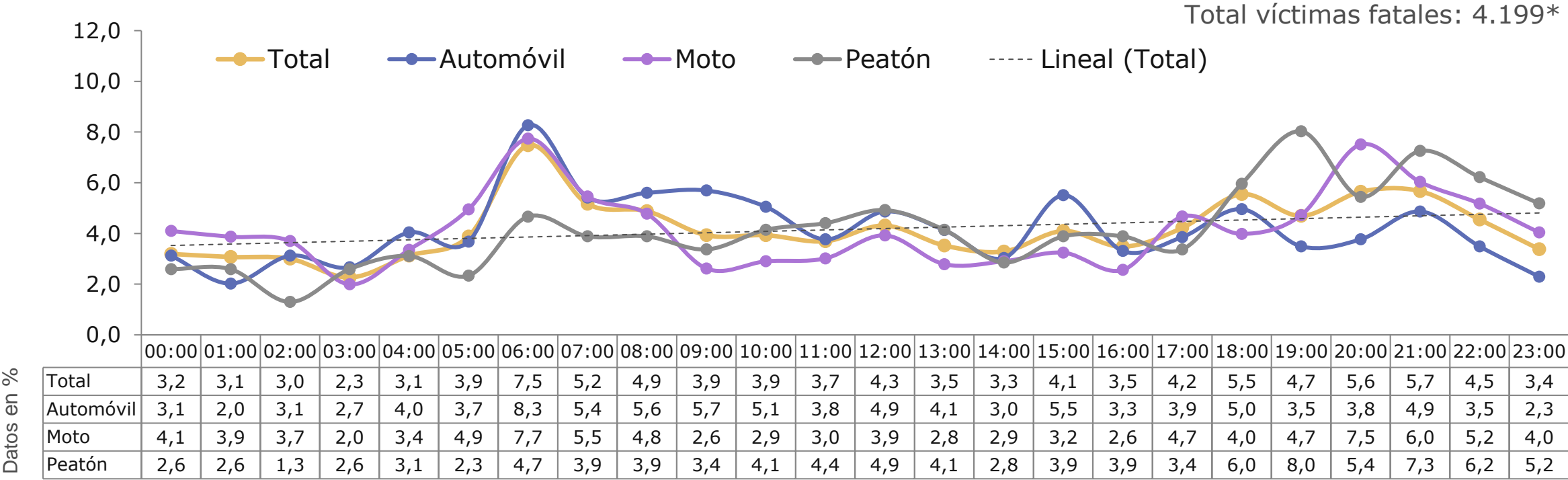


\*Valor expresado como porcentaje sobre el conjunto de datos válidos. Víctimas fatales a 30 días según la definición adoptada de víctima fatal, con las siguientes particularidades:  
Las víctimas fatales de PBA y Mendoza tienen aplicado un factor de ajuste de 1,3 al reportar víctimas fatales en el lugar al momento de la realización de este informe.  
Fuente: Elaborado por la Dirección de Estadística Vial (DNOV – ANSV) a partir de datos reportados por las jurisdicciones al 15/02/2025

# Víctimas fatales según hora de ocurrencia | Tipo de usuario de las vías

Datos parciales y preliminares en valores absolutos | Año 2023

Se distingue una mayor presencia de **peatones** entre las 18 y 19 hs. Los **motociclistas** por arriba del promedio entre las 20 y 21 hs., mientras que los **automovilistas** destacan a entre las 6 y 10 horas y a las 15 hs.



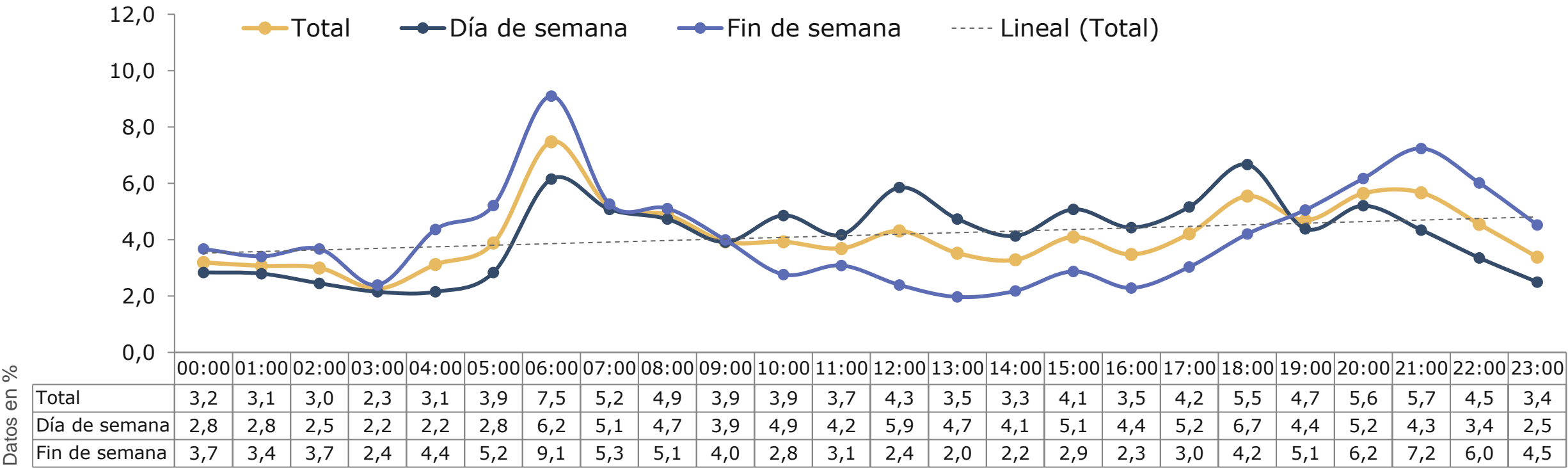
\*Valor expresado como porcentaje sobre el conjunto de datos válidos. Víctimas fatales a 30 días según la definición adoptada de víctima fatal, con las siguientes particularidades:  
Las víctimas fatales de PBA y Mendoza tienen aplicado un factor de ajuste de 1,3 al reportar víctimas fatales en el lugar al momento de la realización de este informe.  
Fuente: Elaborado por la Dirección de Estadística Vial (DNOV – ANSV) a partir de datos reportados por las jurisdicciones al 15/02/2025

# Víctimas fatales según hora de ocurrencia | Momento de la semana

Datos parciales y preliminares en porcentajes | Año 2023

El fin de semana con un perfil vinculado a la nocturnidad.

Total víctimas fatales: 4.199\*



\*Valor expresado como porcentaje sobre el conjunto de datos válidos. Víctimas fatales a 30 días según la definición adoptada de víctima fatal, con las siguientes particularidades:  
Las víctimas fatales de PBA y Mendoza tienen aplicado un factor de ajuste de 1,3 al reportar víctimas fatales en el lugar al momento de la realización de este informe.  
Fuente: Elaborado por la Dirección de Estadística Vial (DNOV – ANSV) a partir de datos reportados por las jurisdicciones al 15/02/2025





## Foco en usuarios vulnerables de las vías

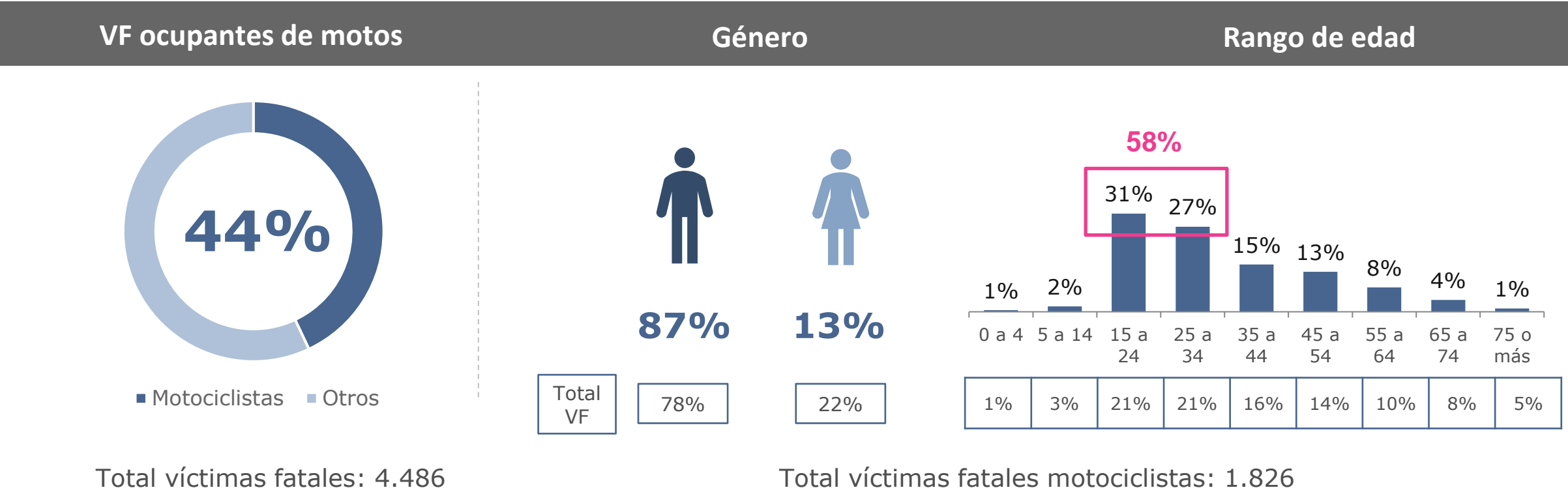


# Víctimas fatales ocupantes de motos

Datos parciales y preliminares en valores absolutos | Año 2023



Las víctimas fatales ocupantes de motos **profundizan el perfil de VF identificado**: cerca de 9 de cada 10 víctimas son hombres y más de la mitad son jóvenes entre 15 y 34 años.



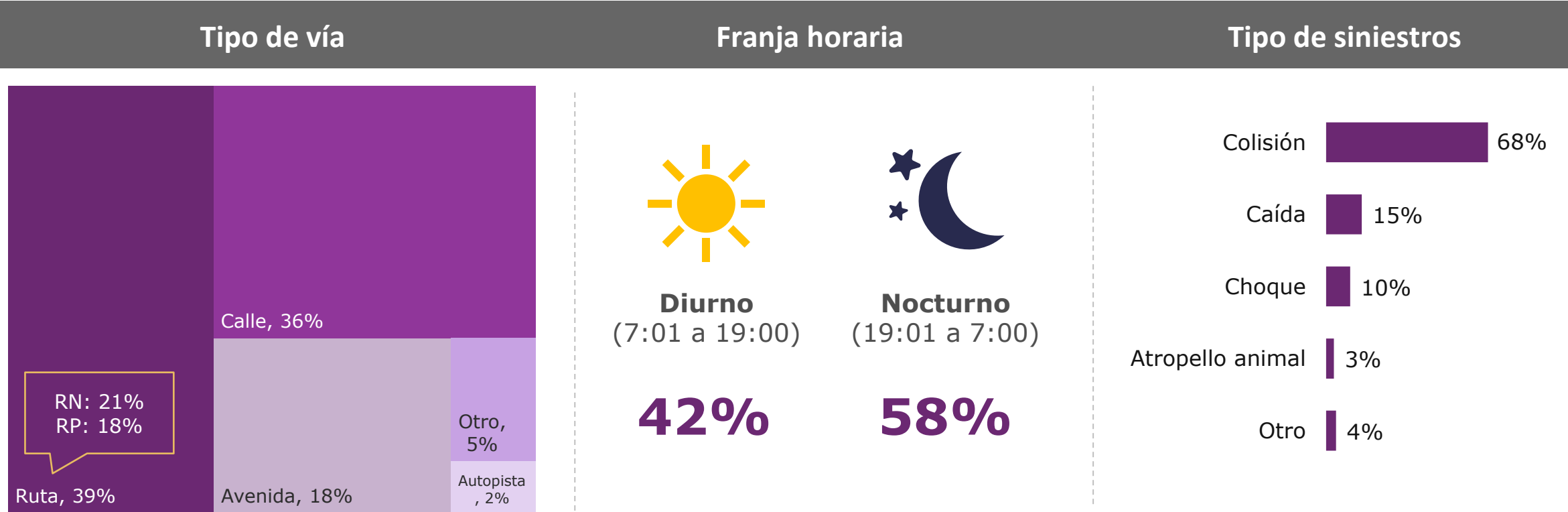
\*Valor expresado como porcentaje sobre el conjunto de datos válidos. Víctimas fatales a 30 días según la definición adoptada de víctima fatal, con las siguientes particularidades:  
Las víctimas fatales de PBA y Mendoza tienen aplicado un factor de ajuste de 1,3 al reportar víctimas fatales en el lugar al momento de la realización de este informe.  
Fuente: Elaborado por la Dirección de Estadística Vial (DNOV – ANSV) a partir de datos reportados por las jurisdicciones al 15/02/2025

# Características de los siniestros fatales con VF ocupantes de motos

Datos parciales y preliminares en valores absolutos | Año 2023



**42% de los siniestros fatales tienen como VF a motociclistas.**  
Estos siniestros se caracterizan por mayor presencia de vías urbanas - la mitad ocurren en calles y avenidas – y en horario nocturno. Principalmente son colisiones, 7 de cada 10 corresponde a este tipo de siniestros.



Total siniestros fatales moto: 1.348

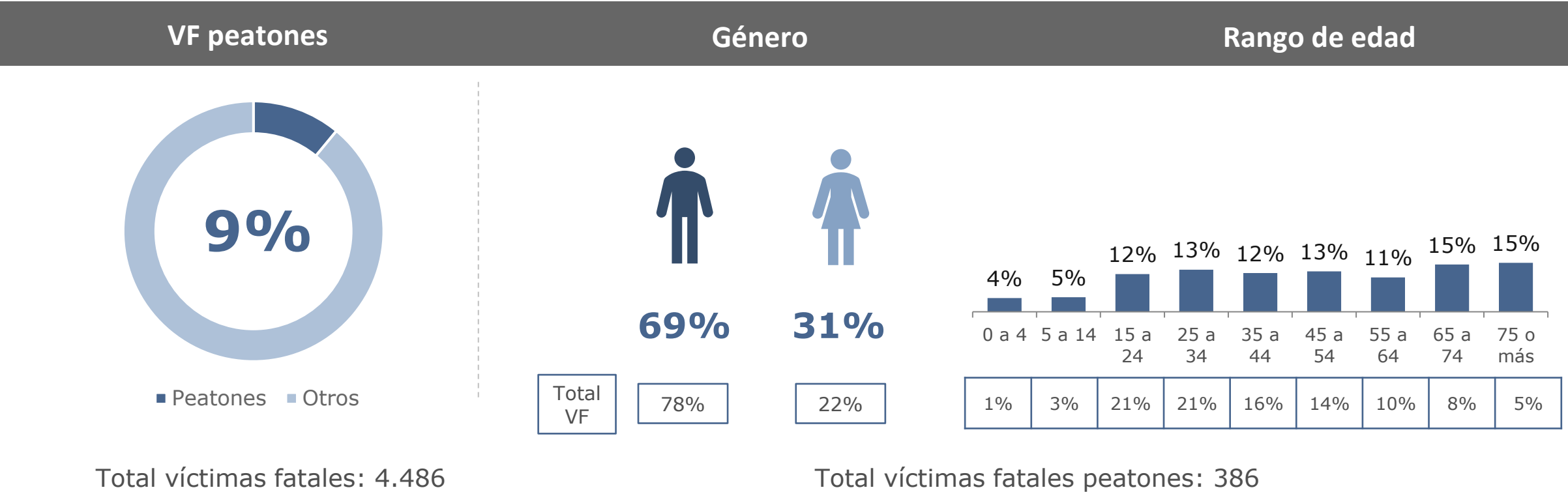
Valor expresado como porcentaje sobre el conjunto de datos válidos.  
Fuente: Elaborado por la Dirección de Estadística Vial (DNOV – ANSV) a partir de datos reportados por las jurisdicciones al 15/02/20251

# Víctimas fatales peatones

Datos parciales y preliminares en valores absolutos | Año 2023



Los **peatones** representan a **1 de cada 10 personas fallecidas por siniestralidad vial**. El perfil de VF se distancia del observado en el total víctimas: mayor presencia relativa de mujeres, infancias y personas adultas mayores.



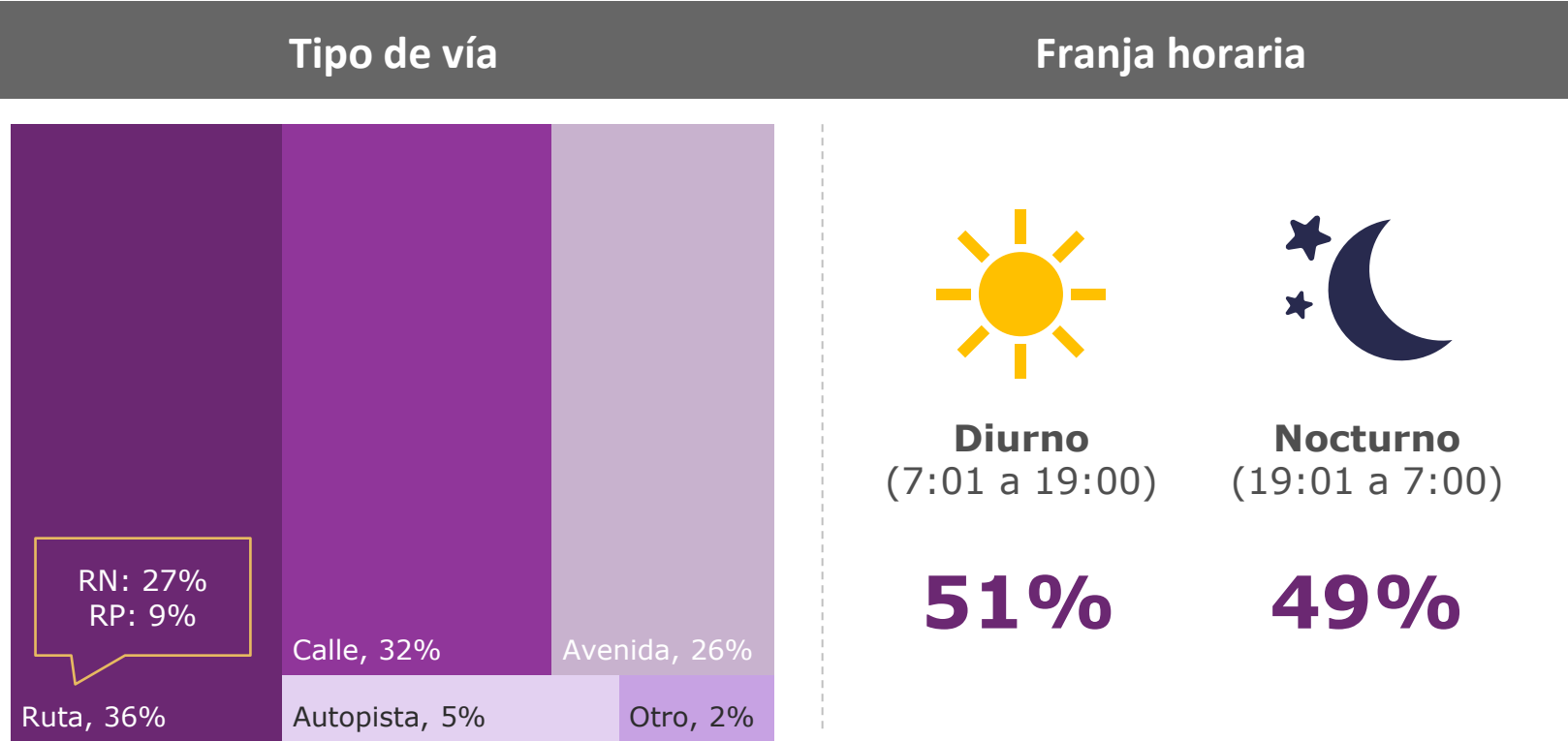


# Características de los siniestros fatales con VF peatones

Datos parciales y preliminares en valores absolutos | Año 2023



**9% de los siniestros fatales tienen como VF a peatones.**  
Estos siniestros se caracterizan por su presencia en vías urbanas, aunque resalta que 4 de cada 10 ocurran en rutas. Levemente más ocurrencia en horarios diurnos.



Total siniestros fatales peatones: 273

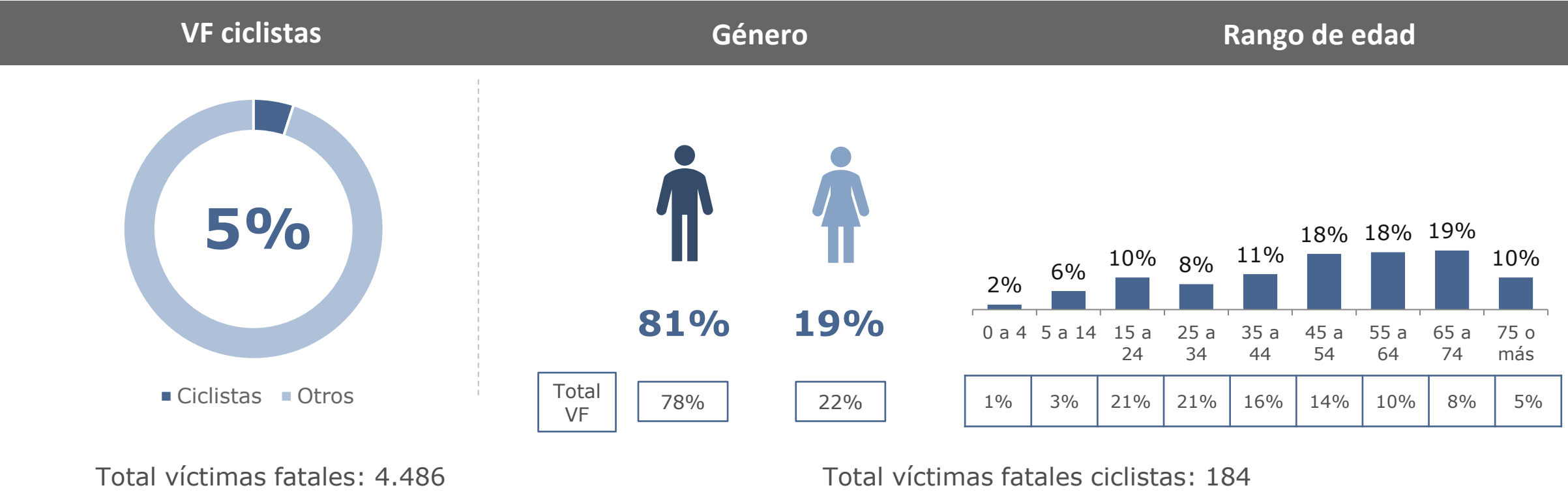
Valor expresado como porcentaje sobre el conjunto de datos válidos.  
Fuente: Elaborado por la Dirección de Estadística Vial (DNOV – ANSV) a partir de datos reportados por las jurisdicciones al 15/02/20251

# Víctimas fatales ciclistas

Datos parciales y preliminares en valores absolutos | Año 2023



Los **ciclistas** no son uno de las principales víctimas de la siniestralidad vial, sin embargo representan a **1 de cada 20 víctimas fatales**. Los hombres cuadriplican a las mujeres como VF y 6 de cada 10 son mayores de 45 años.



\*Valor expresado como porcentaje sobre el conjunto de datos válidos. Víctimas fatales a 30 días según la definición adoptada de víctima fatal, con las siguientes particularidades: Las víctimas fatales de PBA y Mendoza tienen aplicado un factor de ajuste de 1,3 al reportar víctimas fatales en el lugar al momento de la realización de este informe. Fuente: Elaborado por la Dirección de Estadística Vial (DNOV – ANSV) a partir de datos reportados por las jurisdicciones al 15/02/2025



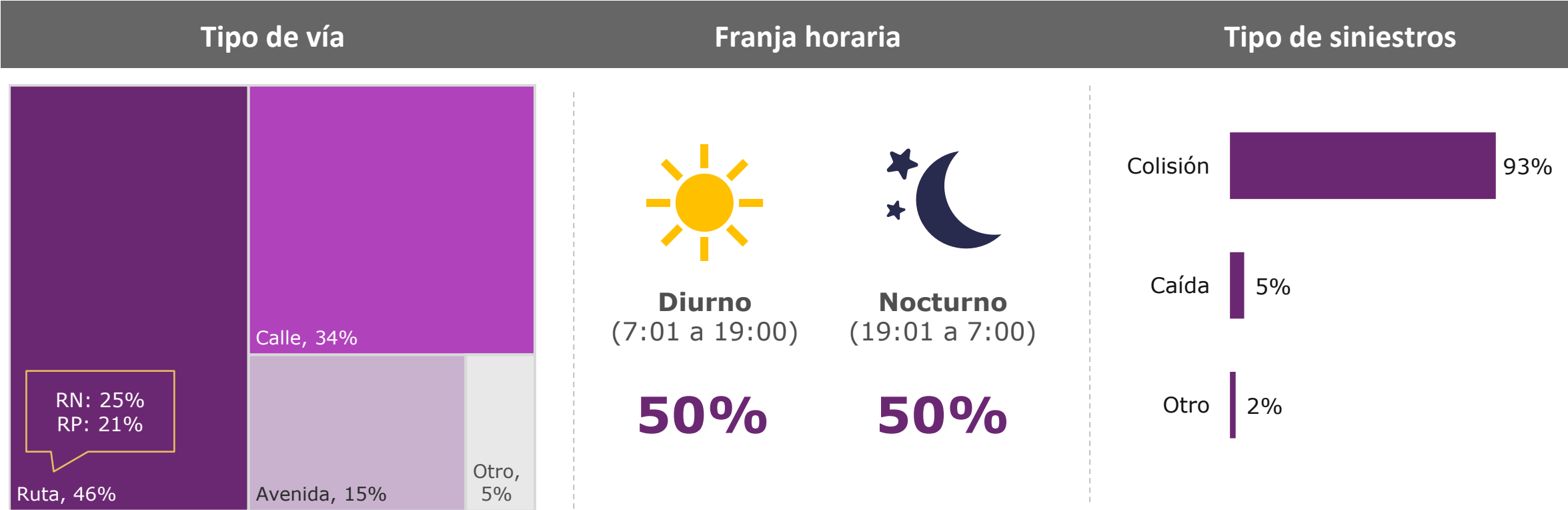
# Características de los siniestros fatales con VF ciclistas

Datos parciales y preliminares en valores absolutos | Año 2023



**5% de los siniestros fatales tienen como VF a ciclistas.**

La mitad de estos siniestros ocurren en rutas, con mayor peso de las rutas nacionales. Los siniestros ocurren tanto en horarios diurnos como nocturnos. 9 de cada 10 de estos siniestros se debe a una colisión.



Total siniestros fatales bicicletas: 145

Valor expresado como porcentaje sobre el conjunto de datos válidos.  
Fuente: Elaborado por la Dirección de Estadística Vial (DNOV – ANSV) a partir de datos reportados por las jurisdicciones al 15/02/20251

**| SEGURIDAD  
VIAL**



**Secretaría  
de Transporte**  
Ministerio de Economía