

CARACTERIZACIÓN DE EXISTENCIAS OVINAS

MARZO 2022

Coordinación General de Sistemas de Gestión Sanitaria

Dirección de Ejecución Sanitaria y Control de Gestión

Dirección Nacional de Sanidad Animal

Índice

1. Introducción. _____	(Pág. 3)
2. Clasificación de categorías por tamaño de rodeos. _____	(Pág. 4)
3. Cuantificación de establecimientos, UPs y ovinos. _____	(Pág. 5)
4. Tamaño promedio de rodeos por provincias. _____	(Pág. 7)
5. Distribución de categorías por provincias. _____	(Pág. 8)
6. Distribución de UPs en función del tamaño de rodeo por provincias. _____	(Pág. 9)
7. Distribución de existencias en función del tamaño de rodeo por provincias _____	(Pág.10)
8. Cantidad de ovinos por departamentos _____	(Pág. 11)
9. Porcentaje de participación de ovinos por departamentos _____	(Pág. 12)
10. Cantidad de establecimientos por departamentos _____	(Pág. 13)
11. Porcentaje de participación de establecimientos por dtos. _____	(Pág. 14)
12. Cantidad de UPs por departamentos _____	(Pág. 15)
13. Porcentaje de participación de UPs por dtos. _____	(Pág. 16)
14. Densidad combinada. _____	(Pág. 17)

INTRODUCCIÓN

El presente informe es una caracterización de existencias y de explotaciones ovinas, con datos actualizados al mes de Marzo de 2022.

Existen un total de 90.578 establecimientos, los cuales albergan un total de 12.461.845 ovinos.

A continuación se ha realizado una estratificación en función de la cantidad de ovinos albergados por establecimientos, resultando ocho categorías de tamaños de rodeos.

De esta manera es posible observar que el 68,3 % de los establecimientos del país cuentan con entre 1 y 50 ovinos, conteniendo el 9,4 % de los ovinos totales del país.

Así mismo, observamos que el 90,6 % de los ovinos totales del país se encuentran albergados en el 31,7 % de los establecimientos, siendo éstos rodeos mayores a 50 cabezas ovinas.

DISTRIBUCIÓN DE EXISTENCIAS				
TAMAÑO DE RODEO	CANT.		% OVINOS	
	ESTABLECIMIENTOS	ESTABLECIMIENTOS	CANT. OVINOS	
1-Hasta 10 ovinos	19.938	22,0%	114.468	0,9%
2-Entre 11 y 25 ovinos	23.853	26,3%	406.229	3,3%
3-Entre 26 y 50 ovinos	18.054	19,9%	653.850	5,2%
4-Entre 51 y 250 ovinos	22.044	24,3%	2.317.975	18,6%
5-Entre 251 y 500 ovinos	3.152	3,5%	1.098.439	8,8%
6-Entre 501 y 1.000 ovinos	1.623	1,8%	1.134.692	9,1%
7-Entre 1.001 y 5.000 ovinos	1.595	1,8%	3.289.583	26,4%
Más de 5.000 ovinos	319	0,4%	3.446.609	27,7%
Total general	90.578		12.461.845	

Tabla 1

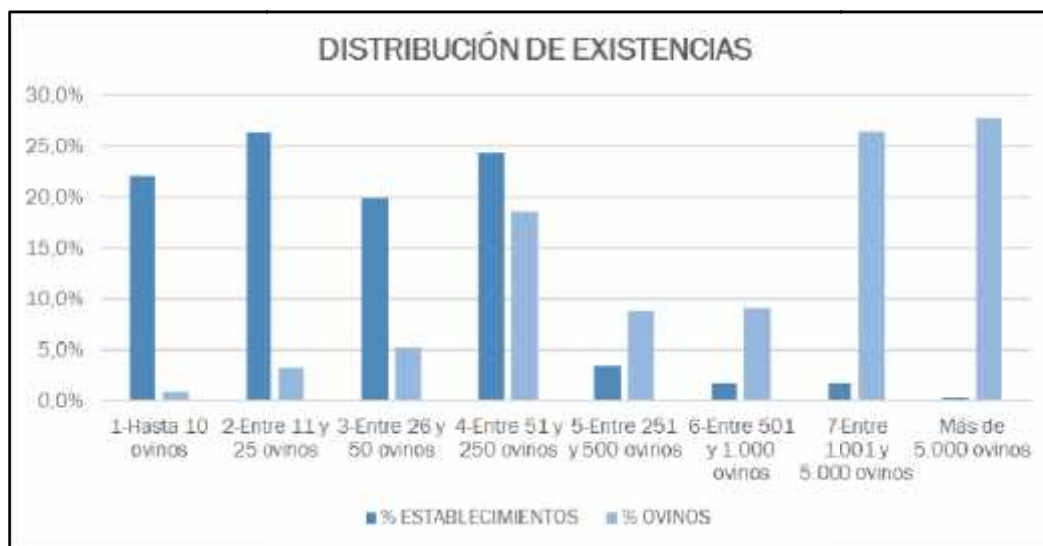


Gráfico 1

CLASIFICACIÓN DE CATEGORÍAS POR TAMAÑO DE RODEOS

Analizando la distribución de las categorías según la estratificación por cantidad de cabezas ovinas, se observa una dominancia de la categoría oveja en todos los estratos.

CATEGORÍAS POR ESTRATO						
TAMAÑO DE RODEO	CARNEROS	OVEJAS	BORREGOS	CAPONES	CORDEROS	TOTAL DE OVINOS
1-Hasta 10 ovinos	16.518	81.543	6.021	1.668	8.718	114.468
2-Entre 11 y 25 ovinos	32.406	298.625	23.980	6.126	45.092	406.229
3-Entre 26 y 50 ovinos	37.565	462.005	47.804	13.847	92.629	653.850
4-Entre 51 y 250 ovinos	99.896	1.490.954	222.924	77.595	426.606	2.317.975
5-Entre 251 y 500 ovinos	38.899	659.201	119.943	58.766	221.630	1.098.439
6-Entre 501 y 1.000 ovinos	38.390	642.198	139.393	90.357	224.354	1.134.692
7-Entre 1.001 y 5.000 ovinos	111.774	1.756.679	475.119	418.225	527.786	3.289.583
Más de 5.000 ovinos	108.220	1.846.244	579.130	315.003	598.012	3.446.609
Total general	483.668	7.237.449	1.614.314	981.587	2.144.827	12.461.845

Tabla 3

% DE CATEGORÍAS POR ESTRATO					
TAMAÑO DE RODEO	CARNEROS	OVEJAS	BORREGOS	CAPONES	CORDEROS
1-Hasta 10 ovinos	14,4%	71,2%	5,3%	1,5%	7,6%
2-Entre 11 y 25 ovinos	8,0%	73,5%	5,9%	1,5%	11,1%
3-Entre 26 y 50 ovinos	5,7%	70,7%	7,3%	2,1%	14,2%
4-Entre 51 y 250 ovinos	4,3%	64,3%	9,6%	3,3%	18,4%
5-Entre 251 y 500 ovinos	3,5%	60,0%	10,9%	5,3%	20,2%
6-Entre 501 y 1.000 ovinos	3,4%	56,6%	12,3%	8,0%	19,8%
7-Entre 1.001 y 5.000 ovinos	3,4%	53,4%	14,4%	12,7%	16,0%
Más de 5.000 ovinos	3,1%	53,6%	16,8%	9,1%	17,4%
Total general	3,9%	58,1%	13,0%	7,9%	17,2%

Tabla 4

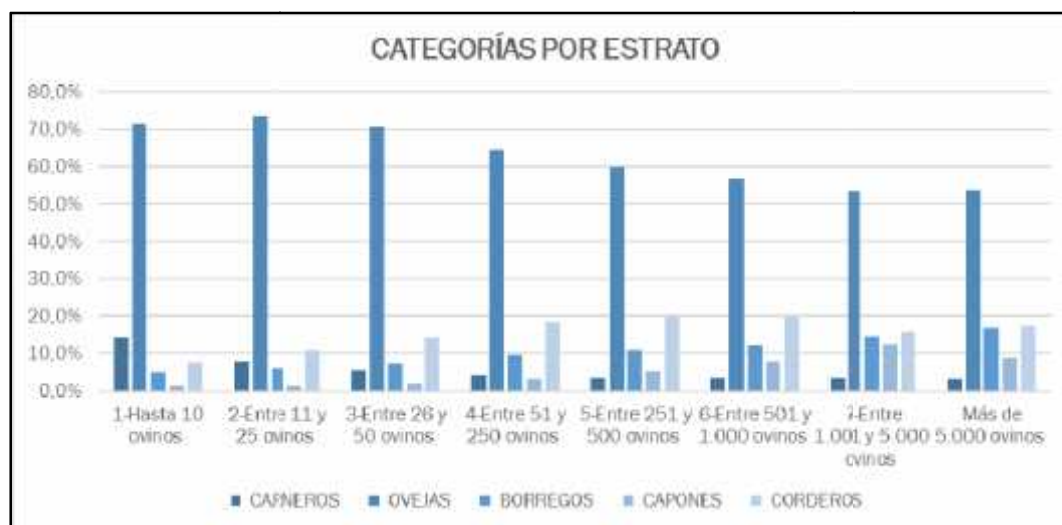


Gráfico 2

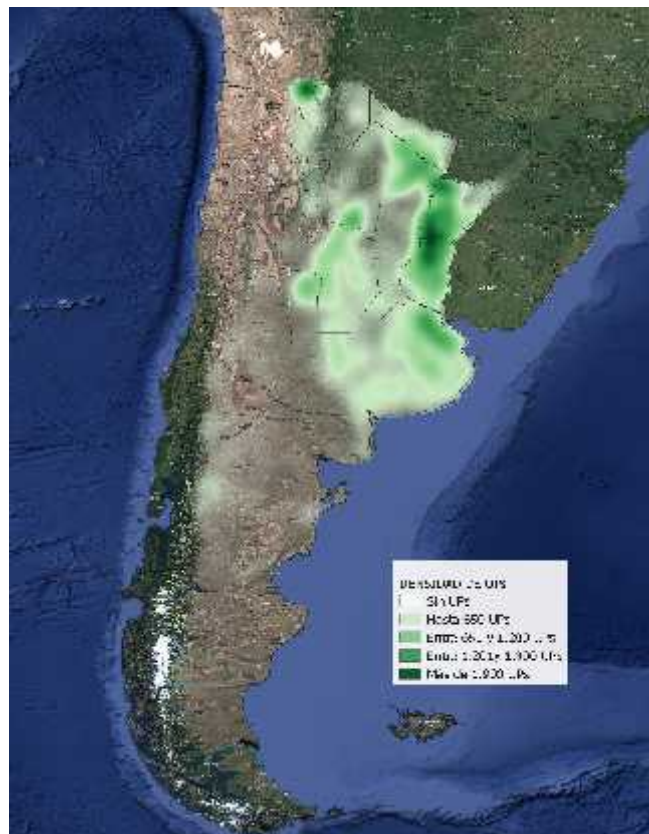
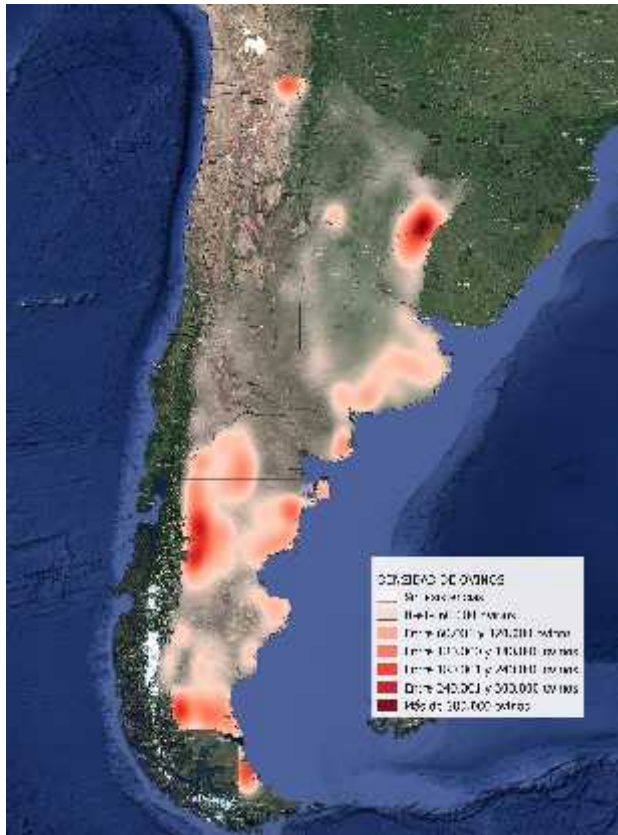
CUANTIFICACIÓN DE ESTABLECIMIENTOS, UPs y OVINOS

Desagregando las cantidades de establecimientos, unidades productivas y cantidad de ovinos, por provincias, resulta que la provincia de Buenos Aires posee el mayor porcentaje de establecimientos (25,1 %) y de UPs (21,2 %), mientras que la provincia de Chubut posee el mayor porcentaje de existencias, siendo el 25 % del total de ovinos del país.

DISTRIBUCIÓN DE ESTABLECIMIENTOS Y EXISTENCIAS POR PROVINCIA						
PROVINCIA	CANT. ESTABLEC.	% ESTABLEC.	CANTIDAD UPs	% UPs	CANT. OVINOS	% OVINOS
BUENOS AIRES	22.764	25,1%	26.156	21,2%	1.859.652	14,9%
CATAMARCA	574	0,6%	1.064	0,9%	36.788	0,3%
CHACO	6.992	7,7%	10.627	8,6%	228.820	1,8%
CHUBUT	3.021	3,3%	3.511	2,9%	3.109.746	25,0%
CIUDAD AUTONOMA DE BUENOS AIRES	4	0,0%	4	0,0%	159	0,0%
CORDOBA	10.162	11,2%	11.548	9,4%	372.041	3,0%
CORRIENTES	8.598	9,5%	14.046	11,4%	1.028.074	8,2%
ENTRE RIOS	9.797	10,8%	12.639	10,3%	648.693	5,2%
FORMOSA	3.976	4,4%	5.529	4,5%	120.732	1,0%
JUJUY	982	1,1%	4.694	3,8%	342.202	2,7%
LA PAMPA	3.845	4,2%	4.457	3,6%	252.644	2,0%
LA RIOJA	356	0,4%	577	0,5%	11.429	0,1%
MENDOZA	1.216	1,3%	1.983	1,6%	116.198	0,9%
MISIONES	699	0,8%	749	0,6%	16.323	0,1%
NEUQUEN	859	0,9%	1.656	1,3%	148.718	1,2%
RIO NEGRO	2.208	2,4%	2.651	2,2%	910.735	7,3%
SALTA	2.082	2,3%	5.259	4,3%	219.316	1,8%
SAN JUAN	280	0,3%	350	0,3%	9.572	0,1%
SAN LUIS	2.716	3,0%	3.513	2,9%	89.269	0,7%
SANTA CRUZ	628	0,7%	657	0,5%	2.241.691	18,0%
SANTA FE	4.589	5,1%	5.224	4,2%	151.166	1,2%
SANTIAGO DEL ESTERO	3.705	4,1%	5.565	4,5%	211.776	1,7%
TIERRA DEL FUEGO	59	0,1%	59	0,0%	319.852	2,6%
TUCUMAN	465	0,5%	648	0,5%	16.249	0,1%
Total general	90.577		123.166		12.461.845	

Tabla 5

En los siguientes mapas se visualiza la información contenida en la tabla anterior.



TAMAÑO PROMEDIO DE RODEO POR PROVINCIAS

El tamaño medio de rodeo a nivel nacional es de 138 cabezas ovinas por establecimiento, encontrándose la media mínima en Misiones con 23 cabezas, y la media máxima en la provincia de Tierra del Fuego, con un promedio de 5.421 cabezas por establecimiento.

TAMAÑO PROMEDIO DE RODEO			
PROVINCIA	CANT. ESTABLECIMIENTOS	TOTAL DE OVINOS	TAMAÑO PROMEDIO
BUENOS AIRES	22.764	1.859.652	82
CATAMARCA	574	36.788	64
CHACO	6.992	228.820	33
CHUBUT	3.021	3.109.746	1.029
C.A.B.A.	4	159	40
CORDOBA	10.162	372.041	37
CORRIENTES	8.598	1.028.074	120
ENTRE RIOS	9.797	648.693	66
FORMOSA	3.976	120.732	30
JUJUY	982	342.202	348
LA PAMPA	3.845	252.644	66
LA RIOJA	356	11.429	32
MENDOZA	1.216	116.198	96
MISIONES	699	16.323	23
NEUQUEN	859	148.718	173
RIO NEGRO	2.208	910.735	412
SALTA	2.082	219.316	105
SAN JUAN	280	9.572	34
SAN LUIS	2.716	89.269	33
SANTA CRUZ	628	2.241.691	3.570
SANTA FE	4.589	151.166	33
SANTIAGO DEL ESTERO	3.705	211.776	57
TIERRA DEL FUEGO	59	319.852	5.421
TUCUMAN	465	16.249	35
Total general	90.577	12.461.845	138

Tabla 6

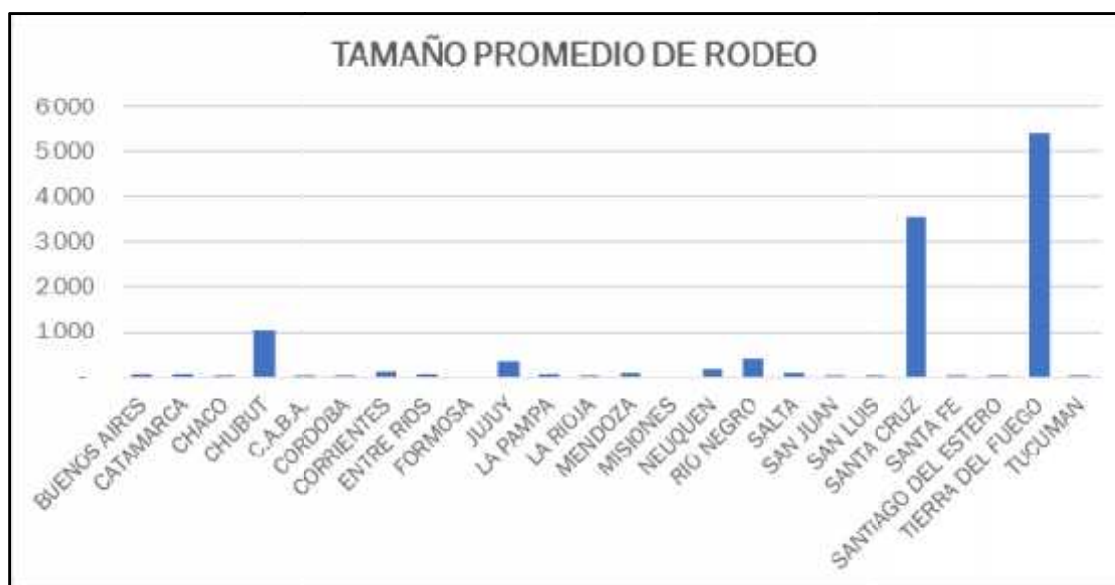


Gráfico 6

DISTRIBUCIÓN DE CATEGORÍAS POR PROVINCIAS

DISTRIBUCIÓN DE EXISTENCIAS POR CATEGORÍA						
PROVINCIA	CARNEROS	OVEJAS	BORREGOS	CAPONES	CORDEROS	TOTAL DE OVINOS
BUENOS AIRES	79.772	1.250.300	122.615	46.000	360.965	1.859.652
CATAMARCA	2.851	25.636	3.075	1.569	3.657	36.788
CHACO	19.832	150.524	27.865	6.438	24.161	228.820
CHUBUT	95.480	1.524.837	498.734	494.924	495.771	3.109.746
C.A.B.A.	13	70	14	1	61	159
CORDOBA	19.017	254.432	32.015	6.099	60.478	372.041
CORRIENTES	43.015	578.583	140.660	33.839	231.977	1.028.074
ENTRE RIOS	25.853	367.680	70.409	24.010	160.741	648.693
FORMOSA	10.444	84.418	9.095	3.866	12.909	120.732
JUJUY	8.030	188.474	71.333	25.481	48.884	342.202
LA PAMPA	11.799	175.845	15.460	5.394	44.146	252.644
LA RIOJA	813	8.765	579	28	1.244	11.429
MENDOZA	4.719	76.847	13.114	4.165	17.353	116.198
MISIONES	1.142	9.942	2.908	372	1.959	16.323
NEUQUEN	4.731	101.809	13.320	4.223	24.635	148.718
RIO NEGRO	26.591	499.215	126.823	111.808	146.298	910.735
SALTA	8.691	135.530	28.110	15.647	31.338	219.316
SAN JUAN	601	6.237	851	176	1.707	9.572
SAN LUIS	6.495	65.801	4.932	1.259	10.782	89.269
SANTA CRUZ	82.646	1.316.707	350.462	176.826	315.050	2.241.691
SANTA FE	9.289	94.835	15.712	5.966	25.364	151.166
SANTIAGO DEL ESTERO	10.629	134.071	19.254	5.164	42.658	211.776
TIERRA DEL FUEGO	10.080	176.417	45.219	7.668	80.468	319.852
TUCUMAN	1.135	10.474	1.755	664	2.221	16.249
Total general	483.668	7.237.449	1.614.314	981.587	2.144.827	12.461.845

Tabla 7

% DE DISTRIBUCIÓN DE EXISTENCIAS POR CATEGORÍA						
PROVINCIA	CARNEROS	OVEJAS	BORREGOS	CAPONES	CORDEROS	
BUENOS AIRES	4,3%	67,2%	6,6%	2,5%	19,4%	
CATAMARCA	7,7%	69,7%	8,4%	4,3%	9,9%	
CHACO	8,7%	65,8%	12,2%	2,8%	10,6%	
CHUBUT	3,1%	49,0%	16,0%	15,9%	15,9%	
C.A.B.A.	8,2%	44,0%	8,8%	0,6%	38,4%	
CORDOBA	5,1%	68,4%	8,6%	1,6%	16,3%	
CORRIENTES	4,2%	56,3%	13,7%	3,3%	22,6%	
ENTRE RIOS	4,0%	56,7%	10,9%	3,7%	24,8%	
FORMOSA	8,7%	69,9%	7,5%	3,2%	10,7%	
JUJUY	2,3%	55,1%	20,8%	7,4%	14,3%	
LA PAMPA	4,7%	69,6%	6,1%	2,1%	17,5%	
LA RIOJA	7,1%	76,7%	5,1%	0,2%	10,9%	
MENDOZA	4,1%	66,1%	11,3%	3,6%	14,9%	
MISIONES	7,0%	60,9%	17,8%	2,3%	12,0%	
NEUQUEN	3,2%	68,5%	9,0%	2,8%	16,6%	
RIO NEGRO	2,9%	54,8%	13,9%	12,3%	16,1%	
SALTA	4,0%	61,8%	12,8%	7,1%	14,3%	
SAN JUAN	6,3%	65,2%	8,9%	1,8%	17,8%	
SAN LUIS	7,3%	73,7%	5,5%	1,4%	12,1%	
SANTA CRUZ	3,7%	58,7%	15,6%	7,9%	14,1%	
SANTA FE	6,1%	62,7%	10,4%	3,9%	16,8%	
SANTIAGO DEL ESTERO	5,0%	63,3%	9,1%	2,4%	20,1%	
TIERRA DEL FUEGO	3,2%	55,2%	14,1%	2,4%	25,2%	
TUCUMAN	7,0%	64,5%	10,8%	4,1%	13,7%	
Total general	3,9%	58,1%	13,0%	7,9%	17,2%	

Tabla 8

DISTRIBUCIÓN DE UPs POR PROVINCIAS EN FUNCIÓN DEL TAMAÑO DE RODEO

DISTRIBUCIÓN DE PRODUCTORES EN FUNCIÓN DE LA CANTIDAD DE CABEZAS DEL ESTABLECIMIENTO								
PROVINCIA	1-Hasta 10 ovinos	2-Entre 11 y 25 ovinos	3-Entre 26 y 50 ovinos	4-Entre 51 y 250 ovinos	5-Entre 251 y 500 ovinos	6-Entre 501 y 1.000 ovinos	7-Entre 1.001 y 5.000 ovinos	Más de 5.000 ovinos
BUENOS AIRES	16,2%	23,1%	20,6%	32,1%	5,1%	2,1%	0,9%	0,0%
CATAMARCA	16,8%	17,3%	16,6%	38,7%	5,6%	4,5%	0,4%	0,0%
CHACO	19,6%	25,8%	22,9%	26,1%	3,0%	0,3%	2,4%	0,0%
CHUBUT	3,3%	6,7%	9,2%	31,3%	12,5%	12,2%	20,8%	4,0%
C.A.B.A.	0,0%	25,0%	50,0%	25,0%	0,0%	0,0%	0,0%	0,0%
CORDOBA	25,5%	31,4%	21,1%	20,0%	1,2%	0,5%	0,3%	0,0%
CORRIENTES	12,1%	15,9%	17,4%	38,2%	9,0%	4,6%	2,8%	0,1%
ENTRE RIOS	17,3%	22,9%	20,3%	31,8%	4,8%	2,1%	0,8%	0,0%
FORMOSA	22,9%	30,2%	23,3%	22,2%	1,1%	0,2%	0,1%	0,0%
JUJUY	2,9%	3,3%	4,4%	14,8%	9,9%	15,0%	45,3%	4,4%
LA PAMPA	9,2%	22,1%	25,1%	39,3%	3,2%	1,0%	0,2%	0,0%
LA RIOJA	27,9%	24,1%	17,2%	25,0%	1,4%	4,5%	0,0%	0,0%
MENDOZA	22,3%	15,0%	11,1%	20,5%	5,7%	8,1%	17,2%	0,0%
MISIONES	49,8%	24,4%	13,8%	10,9%	0,9%	0,0%	0,1%	0,0%
NEUQUEN	5,1%	8,2%	9,9%	27,5%	13,4%	5,6%	22,0%	8,2%
RIO NEGRO	4,4%	8,3%	10,4%	39,6%	16,4%	11,4%	8,5%	1,0%
SALTA	8,6%	11,9%	14,4%	28,8%	7,7%	8,5%	14,6%	5,5%
SAN JUAN	33,1%	32,0%	15,7%	17,1%	1,7%	0,3%	0,0%	0,0%
SAN LUIS	23,5%	29,9%	22,3%	23,4%	0,7%	0,2%	0,0%	0,0%
SANTA CRUZ	2,9%	3,7%	2,9%	14,3%	6,7%	9,3%	36,7%	23,6%
SANTA FE	28,1%	30,6%	20,7%	19,2%	1,1%	0,3%	0,1%	0,0%
SANTIAGO DEL ESTERO	17,8%	19,8%	16,5%	32,4%	8,3%	3,7%	1,6%	0,0%
TIERRA DEL FUEGO	15,3%	3,4%	8,5%	25,4%	10,2%	6,8%	8,5%	22,0%
TUCUMAN	25,9%	24,1%	14,8%	22,7%	4,9%	7,6%	0,0%	0,0%
Total general	16,6%	21,4%	18,6%	28,9%	5,4%	3,4%	4,8%	0,8%

Tabla 9

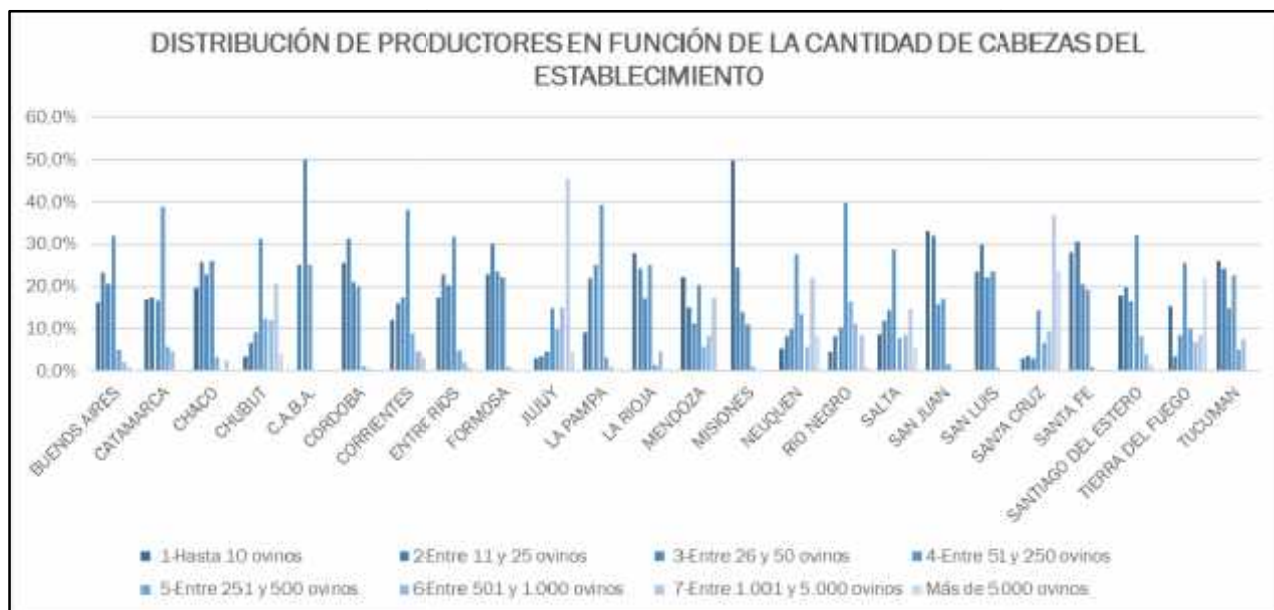


Gráfico 7

DISTRIBUCIÓN DE EXISTENCIAS POR PROVINCIAS EN FUNCIÓN DEL TAMAÑO DE RODEO

DISTRIBUCIÓN DE EXISTENCIAS EN FUNCIÓN DE LA CANTIDAD DE CABEZAS DEL ESTABLECIMIENTO								
PROVINCIA	1-Hasta 10 ovinos	2-Entre 11 y 25 ovinos	3-Entre 26 y 50 ovinos	4-Entre 51 y 250 ovinos	5-Entre 251 y 500 ovinos	6-Entre 501 y 1.000 ovinos	7-Entre 1.001 y 5.000 ovinos	Más de 5.000 ovinos
BUENOS AIRES	1,3%	5,4%	9,5%	37,6%	17,1%	13,3%	12,0%	3,8%
CATAMARCA	2,3%	6,7%	10,6%	38,9%	14,3%	15,0%	12,2%	0,0%
CHACO	5,2%	16,8%	24,1%	43,1%	6,4%	0,8%	3,6%	0,0%
CHUBUT	0,0%	0,1%	0,4%	3,6%	3,9%	8,0%	45,0%	38,9%
C.A.B.A.	0,0%	12,6%	38,4%	49,1%	0,0%	0,0%	0,0%	0,0%
CORDOBA	4,4%	15,3%	19,8%	41,8%	7,8%	4,6%	6,3%	0,0%
CORRIENTES	0,9%	3,2%	5,9%	27,3%	16,0%	15,8%	26,8%	4,1%
ENTRE RIOS	1,9%	6,8%	11,3%	41,0%	16,8%	12,5%	9,8%	0,0%
FORMOSA	5,9%	19,4%	23,9%	39,2%	4,2%	3,8%	3,5%	0,0%
JUJUY	0,2%	0,7%	1,6%	10,4%	10,4%	15,5%	52,5%	8,7%
LA PAMPA	1,0%	6,5%	14,5%	54,8%	12,2%	6,8%	4,2%	0,0%
LA RIOJA	6,4%	15,2%	18,9%	41,1%	5,6%	12,7%	0,0%	0,0%
MENDOZA	1,8%	4,0%	5,4%	23,3%	12,9%	19,5%	33,0%	0,0%
MISIONES	9,9%	16,6%	20,4%	35,1%	10,9%	0,0%	7,1%	0,0%
NEUQUEN	0,3%	1,6%	3,9%	28,4%	19,4%	9,7%	22,8%	13,9%
RIO NEGRO	0,1%	0,4%	1,1%	12,4%	12,8%	16,8%	37,5%	19,0%
SALTA	1,1%	4,0%	7,5%	27,1%	27,1%	11,3%	24,7%	15,0%
SAN JUAN	6,1%	15,6%	13,9%	43,3%	15,4%	5,7%	0,0%	0,0%
SAN LUIS	5,0%	16,9%	22,2%	44,3%	5,9%	3,8%	2,0%	0,0%
SANTA CRUZ	0,0%	0,0%	0,0%	0,5%	0,7%	1,9%	26,9%	69,8%
SANTA FE	5,7%	16,8%	21,7%	40,1%	8,2%	5,2%	2,4%	0,0%
SANTIAGO DEL ESTERO	2,6%	7,9%	12,2%	44,2%	19,4%	9,3%	4,4%	0,0%
TIERRA DEL FUEGO	0,0%	0,0%	0,1%	0,7%	0,7%	0,9%	3,5%	94,2%
TUCUMAN	5,0%	14,9%	19,0%	31,1%	12,9%	17,1%	0,0%	0,0%
Total general	0,9%	3,3%	5,2%	18,6%	8,8%	9,1%	26,4%	27,7%

Tabla 10

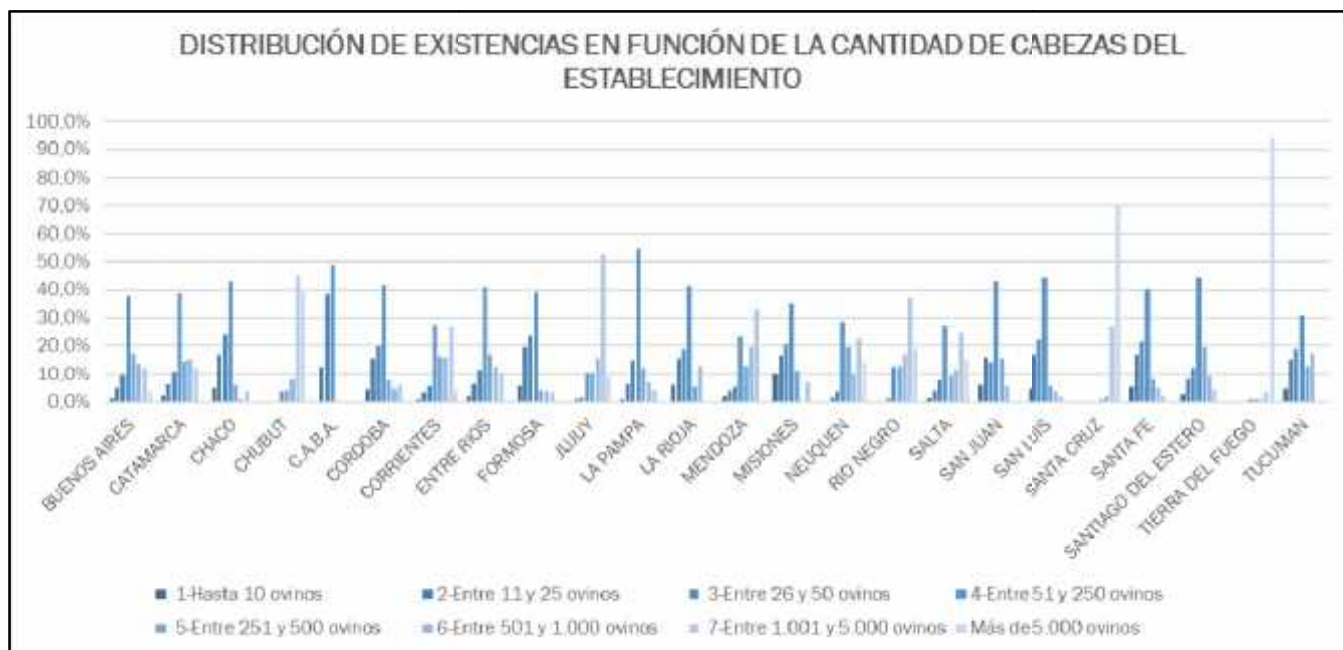
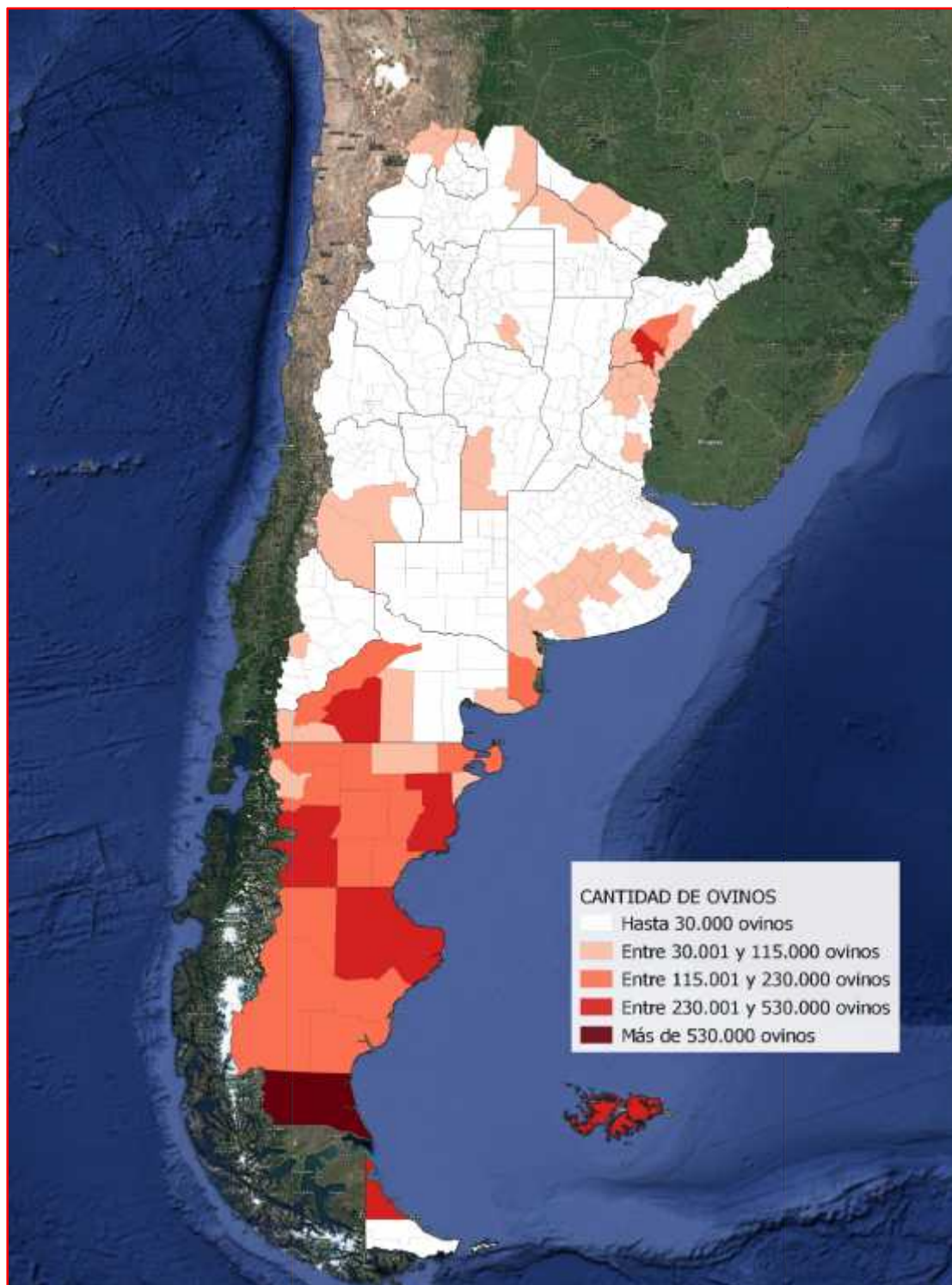
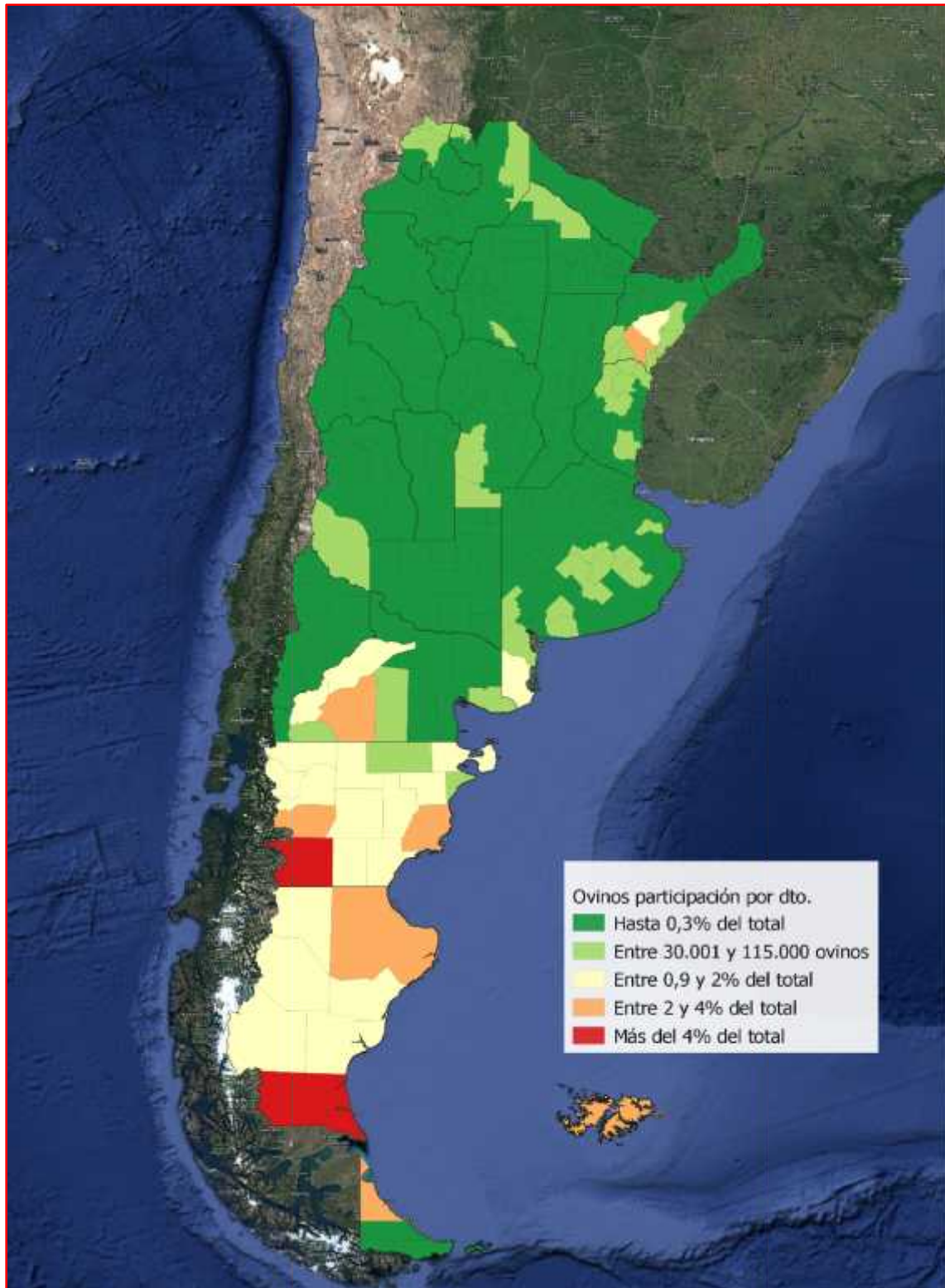


Gráfico 8

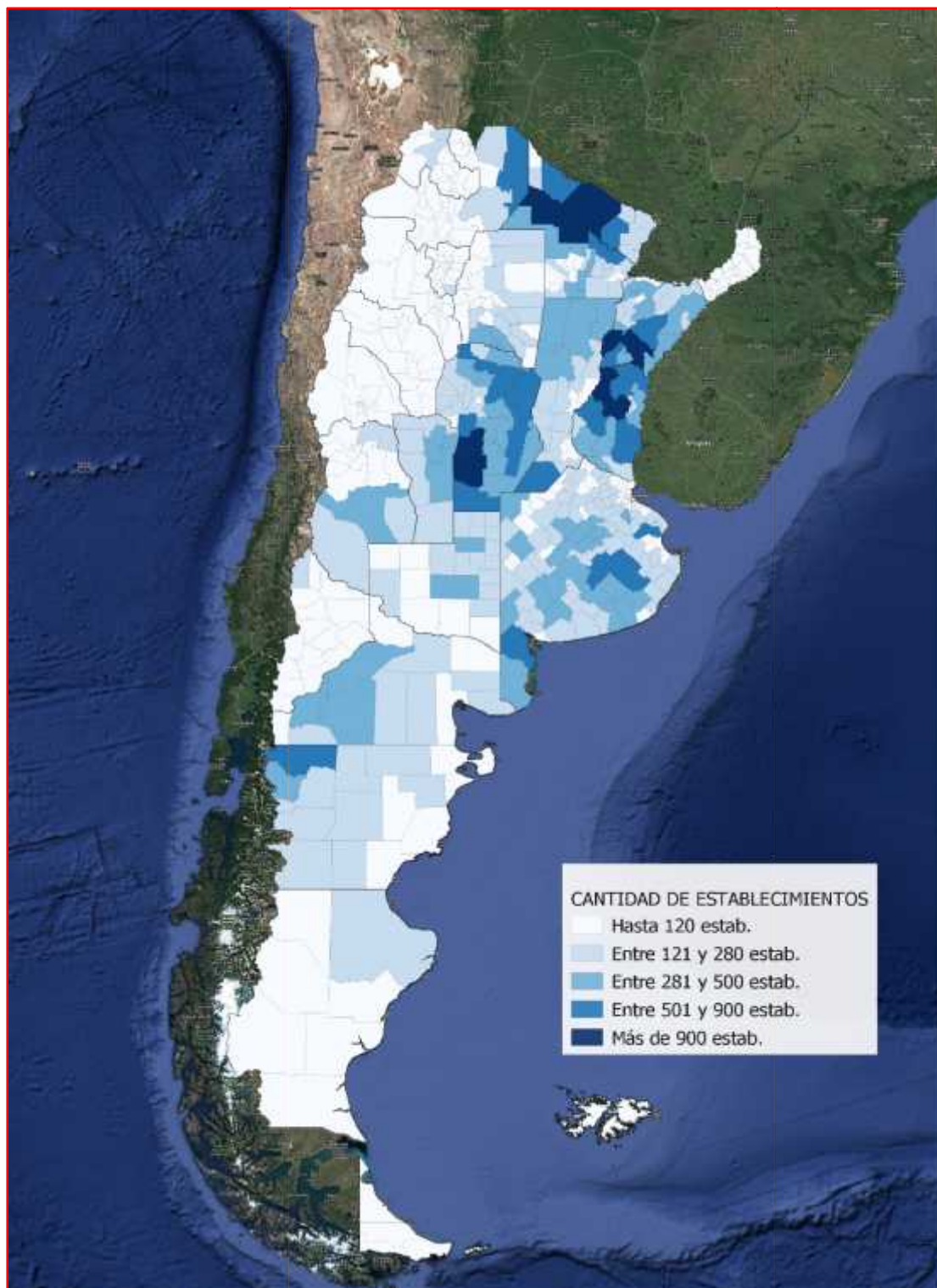
CANTIDAD DE OVINOS POR DEPARTAMENTOS y PARTIDOS



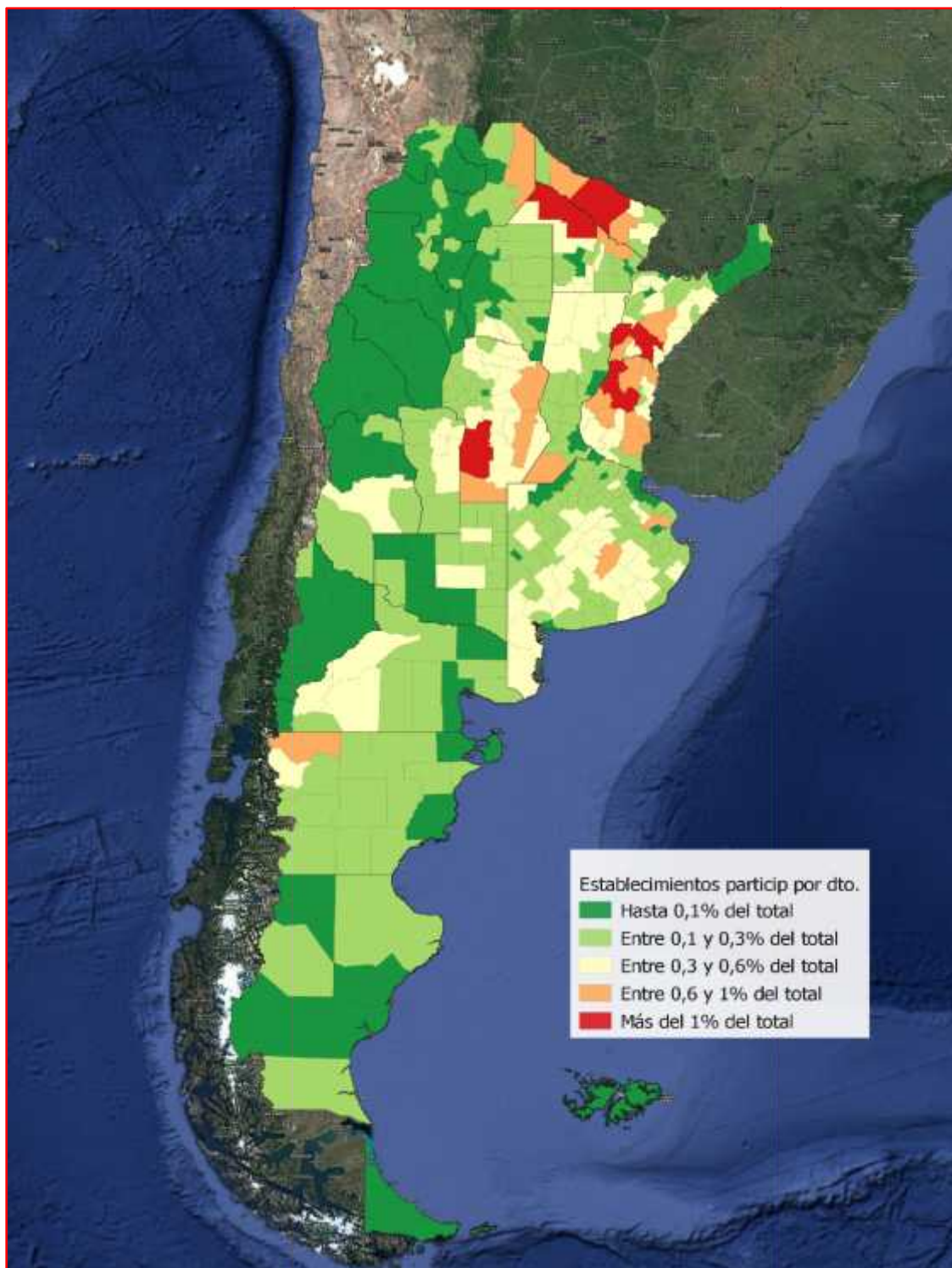
% DE PARTICIPACIÓN DE OVINOS POR DEPARTAMENTOS y PARTIDOS



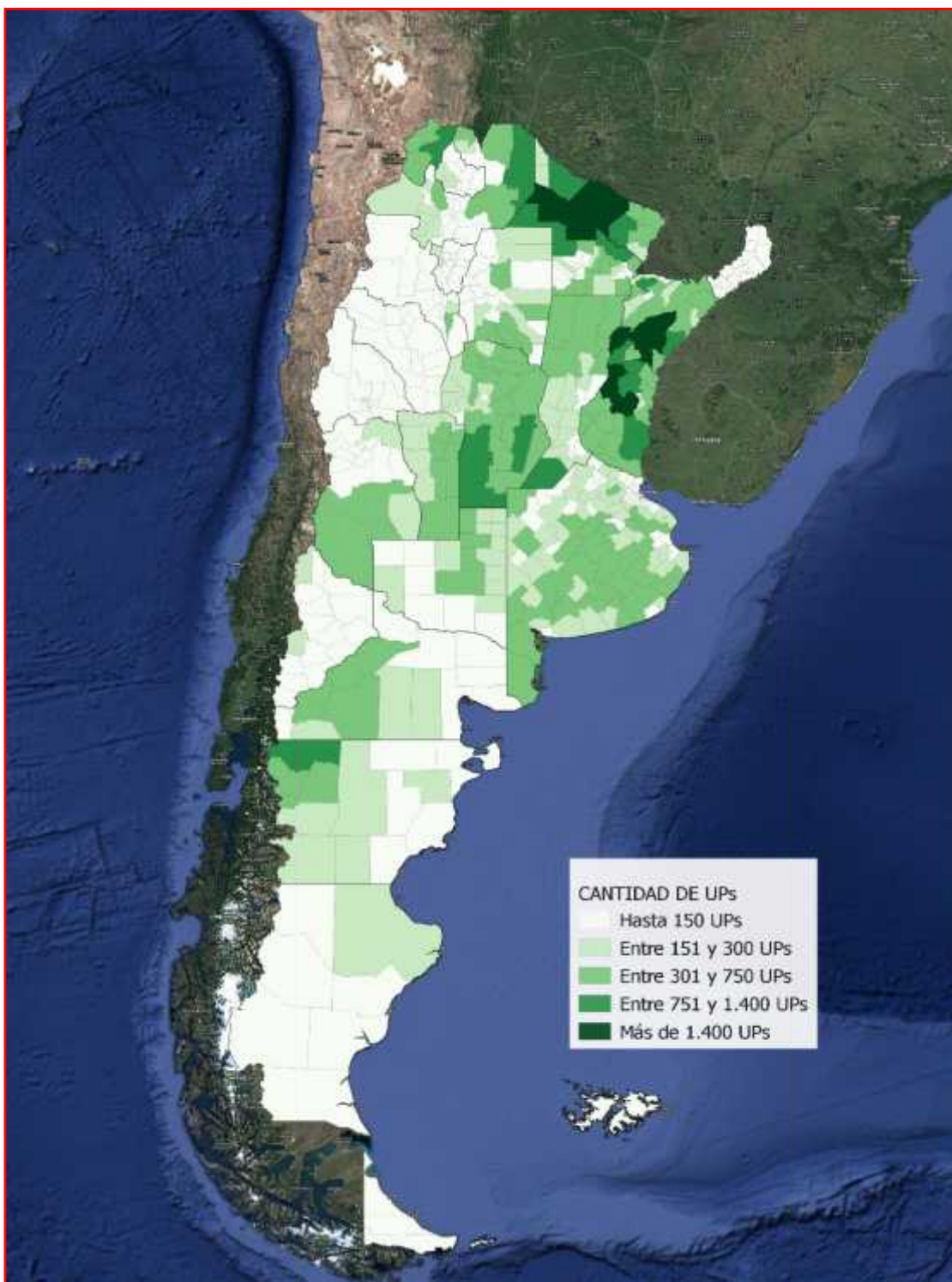
CANTIDAD DE ESTABLECIMIENTOS POR DEPARTAMENTOS y PARTIDOS



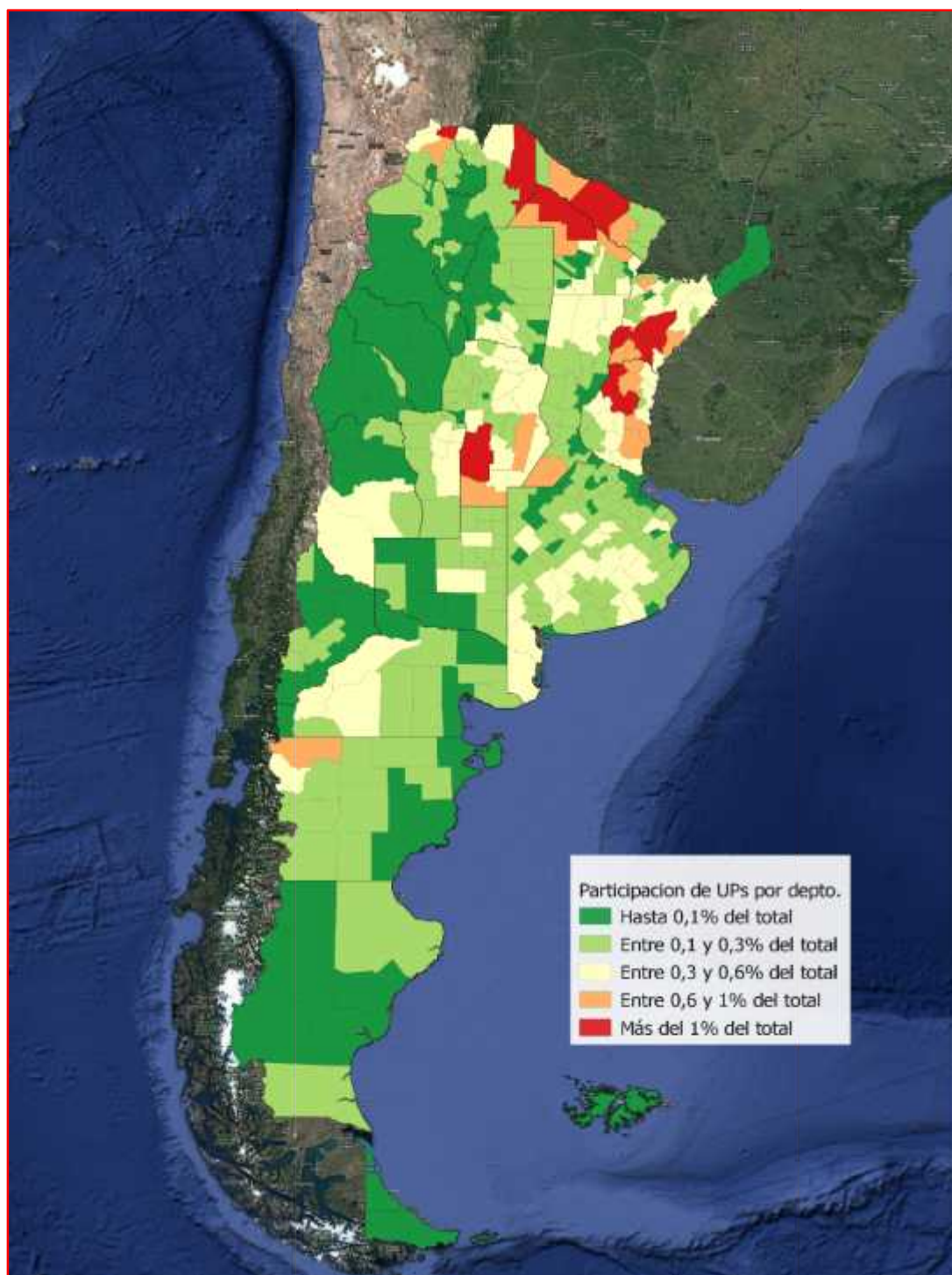
% DE PARTICIPACIÓN DE ESTABLECIMIENTOS POR DEPARTAMENTOS y PARTIDOS



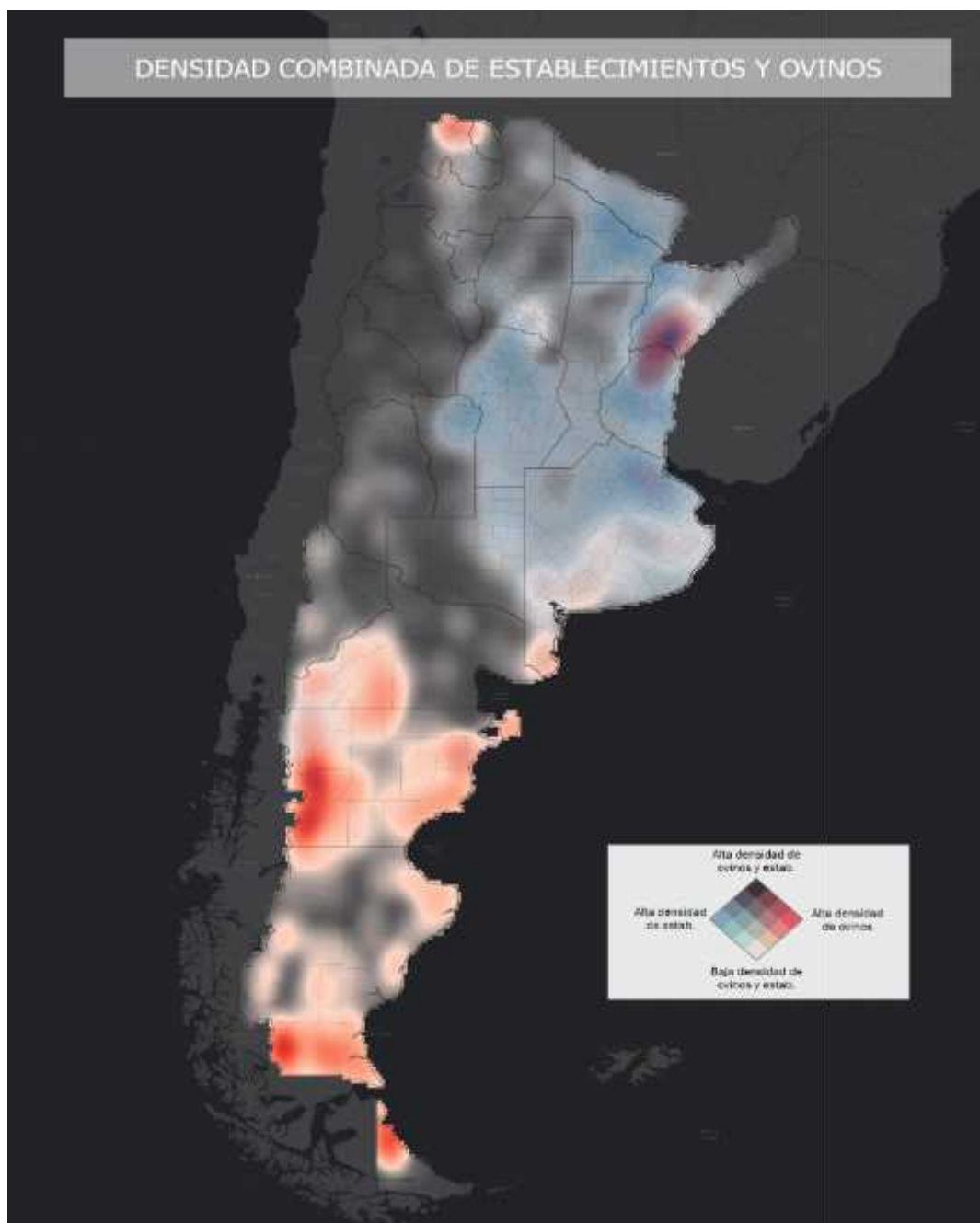
CANTIDAD DE UNIDADES PRODUCTIVAS POR DEPARTAMENTOS y PARTIDOS



% DE PARTICIPACIÓN DE UPs POR DEPARTAMENTOS y PARTIDOS



DENSIDAD COMBINADA DE ESTABLECIMIENTOS Y OVINOS



En este último mapa se muestra la relación entre la densidad de establecimientos y la densidad de ovinos y su distribución.

En las zonas donde predomina el color morado, existe una alta densidad de establecimientos y de ovinos, en las zonas donde predomina el azul, hay mayor densidad de establecimientos que de ovinos, y en las zonas donde vemos predominar el color rojo, hay más densidad de ovinos que establecimientos.

Por último, en las zonas color blanco, la densidad de ovinos y establecimientos es baja o nula.