



Establecimientos de engorde a corral

2008 – 2011

Informe estadístico N° 20
Dirección de Control de Gestión y Programas Especiales - Dirección Nacional de Sanidad Animal
Actualización a diciembre 2011

Establecimientos de engorde a corral 2008 – 2011

Actualización a diciembre 2011

Responsable: Gastón Darío Dana

Actualización estadísticas de establecimientos de engorde a corral

En el mes de diciembre del año 2008, la Dirección Nacional de Sanidad Animal dio a conocer un informe que presentó un análisis descriptivo sobre las características consideradas de mayor importancia acerca de los establecimientos bovinos de engorde a corral, tomando como base los datos del Sistema de Gestión Sanitaria (SGS) y el Sistema Integrado de Gestión de Sanidad Animal (SiGSA) del Senasa.

Cabe señalar que para la realización de aquel informe se relevaron los establecimientos inscriptos al 30 de Septiembre de 2008 en el Registro Nacional de Establecimientos Pecuarios de Engorde a Corral (EC) (Resolución 70/2001-Senasa), y/o en el Registro de Establecimientos Pecuarios de Engorde a Corral proveedores de bovinos para faena con destino a exportación, creado por la Resolución 2/2003

Dado el dinamismo que ha adquirido en los últimos tiempos la actividad de engorde a corral, y por ende el aumento en la cantidad de establecimientos inscriptos en los Registros respectivos, se estima oportuno realizar una actualización de los aspectos más relevantes de estos establecimientos, como ser la evolución de sus existencias ganaderas y de los movimientos de entradas y salidas de bovinos.

En el presente informe, se publican las estadísticas correspondientes al relevamiento de datos hasta el mes de diciembre de 2011, los mapas, cuadros y gráficos expuestos a continuación configuran un extracto de la información recopilada a esa fecha.

Índice

Cuadro N°1: Establecimientos Engorde a Corral Registrados con Existencias	1
Cuadro N°2: Establecimientos Engorde a Corral Registrados con Existencias Discriminados por Categorías	2
Gráfico N°1: Existencias Bovinas EC – Discriminados por Categorías	3
Gráfico N°2: Existencias Bovinas EC – Discriminados por Sexo	4
Cuadro N°3: Composición de las Existencias Bovinas EC Período Ene. 2008 – Dic. 2011	4
Gráfico N°3: Evolución de las Existencias Bovinas EC	5
Cuadro N°4: Ingresos – Egresos Bovinos EC	6
Gráfico N°4: Ingresos – Egresos Bovinos EC	7
Gráfico N°5: Promedio mensual de la evolución del índice de reposición 2008–2011	8
Gráfico N°6: Evolución mensual del Índice de Reposición	9
Cuadro N°7: Distribución Provincial de Establecimientos EC que registraron ingresos y Cantidad de bovinos ingresados - Diciembre 2011	9
Cuadro N°8: Distribución Provincial de Establecimientos EC que registraron egresos y Cantidad de Bovinos egresados - Diciembre 2011	10
Cuadro N°9: Composición Mensual por categoría de los Bovinos Movilizados con destino faena Ene.2008 – Dic. 2011	10

Cuadro N°10: Distribución de Establecimientos y Existencias
Según Estrato de EC- Diciembre 2011 **11**

Cuadro N°11: Estratificación de Establecimientos de EC por Provincia **12**

Cuadro N°12: Estratificación de Establecimientos de EC por Provincia en % **13**

Cuadro N°1 Establecimientos engorde a corral registrados con existencias Diciembre 2011

Provincia	Establecimientos Registrados	Establecimientos Registrados Con existencias	Total Bovinos	% Total Bovinos
Bs. As.	800	607	389.062	39,24%
Catamarca	4	3	862	0,09%
Chaco	28	23	8.430	0,85%
Chubut	12	12	12.554	1,27%
Cordoba	510	433	206.482	20,83%
Corrientes	4	4	4.310	0,43%
Entre Rios	105	84	36.175	3,65%
Formosa	3	3	1.415	0,14%
Jujuy	7	6	774	0,08%
La Pampa	43	33	20.478	2,07%
La Rioja	12	12	12.587	1,27%
Mendoza	13	11	9.933	1,00%
Misiones	6	6	14.433	1,46%
Neuquen	12	11	4.032	0,41%
Rio Negro	15	12	5.093	0,51%
Salta	37	22	10.545	1,06%
San Juan	2	2	917	0,09%
San Luis	24	23	36.052	3,64%
Santa Cruz	3	2	275	0,03%
Santa Fe	428	370	190.284	19,19%
Sgo. Del Estero	35	30	17.025	1,72%
Tierra del Fuego	1	1	186	0,02%
Tucuman	9	7	9.525	0,96%
Totales	2.113	1.717	991.429	100%

Cuadro N°2
Existencias bovinas en establecimientos de EC por categorías
Diciembre 2011

Provincia	Existencias Bovinas Diciembre 2011	Distribución de Existencias por Provincia y Categoría - Dic. 2011							Existencias por Categorías Participación relativa por Provincia - Dic. 2011						
		Va	Vq	No	Nto	TM	TH	To	Va	Vq	No	Nto	TM	TH	To
Bs. As.	389.062	19.463	77.626	28.333	103.544	85.401	72.173	2.522	5,0%	20,0%	7,28%	26,6%	18,6%	18,6%	0,6%
Cordoba	206.482	23.259	42.949	19.919	46.438	42.530	28.998	2.389	11,3%	20,8%	9,65%	22,5%	14,0%	14,0%	1,2%
Santa Fe	190.284	9.000	31.350	22.155	42.675	44.390	40.172	543	4,7%	16,5%	11,64%	22,4%	21,1%	21,1%	0,3%
Entre Rios	36.175	3.561	9.066	2.814	6.496	7.820	6.224	194	9,8%	25,1%	7,78%	18,0%	17,2%	17,2%	0,5%
San Luis	36.052	1.423	4.719	7.531	15.449	5.250	1.482	198	3,9%	13,1%	20,89%	42,9%	4,1%	4,1%	0,5%
La Pampa	20.478	1.260	4.442	3.107	3.845	4.461	3.276	87	6,2%	21,7%	15,17%	18,8%	16,0%	16,0%	0,4%
Sgo. Del Estero	17.025	3.934	4.063	1.702	2.979	1.744	2.392	211	23,1%	23,9%	10,00%	17,5%	14,0%	14,0%	1,2%
Misiones	14.433	166	3.133	2.277	7.351	967	525	14	1,2%	21,7%	15,78%	50,9%	3,6%	3,6%	0,1%
La Rioja	12.587	820	2.528	4.180	1.107	1.843	1.875	234	6,5%	20,1%	33,21%	8,8%	14,9%	14,9%	1,9%
Chubut	12.554	849	2.566	1.096	1.371	4.795	1.794	83	6,8%	20,4%	8,73%	10,9%	14,3%	14,3%	0,7%
Salta	10.545	285	2.155	1.271	3.953	1.748	1.045	88	2,7%	20,4%	12,05%	37,5%	9,9%	9,9%	0,8%
Mendoza	9.933	393	2.658	2.941	1.903	1.312	561	165	4,0%	26,8%	29,61%	19,2%	5,6%	5,6%	1,7%
Tucuman	9.525	432	1.237	163	3.919	2.719	1.006	49	4,5%	13,0%	1,71%	41,1%	10,6%	10,6%	0,5%
Chaco	8.430	2.327	1.766	780	1.090	1.199	1.001	267	27,6%	20,9%	9,25%	12,9%	11,9%	11,9%	3,2%
Rio Negro	5.093	879	693	554	1.015	719	1.176	56	17,3%	13,6%	10,88%	19,9%	23,1%	23,1%	1,1%
Corrientes	4.310	449	222	1.177	2.058	98	268	38	10,4%	5,2%	27,31%	47,7%	6,2%	6,2%	0,9%
Neuquen	4.032	636	975	470	925	463	542	21	15,8%	24,2%	11,66%	22,9%	13,4%	13,4%	0,5%
Formosa	1.415	111	360	173	509	187	50	25	7,8%	25,4%	12,23%	36,0%	3,5%	3,5%	1,8%
San Juan	917	24	36	846	-	9	2	-	2,6%	3,9%	92,26%	0,0%	0,2%	0,2%	0,0%
Catamarca	862	28	231	74	529	-	-	-	3,2%	26,8%	8,58%	61,4%	0,0%	0,0%	0,0%
Jujuy	774	94	177	113	197	147	31	15	12,1%	22,9%	14,60%	25,5%	4,0%	4,0%	1,9%
Santa Cruz	275	23	35	112	19	21	63	2	8,4%	12,7%	40,73%	6,9%	22,9%	22,9%	0,7%
Tierra del Fuego	186	26	25	3	-	31	100	1	14,0%	13,4%	1,61%	0,0%	53,8%	53,8%	0,5%
Totales	991.429	69.442	193.012	101.791	247.372	207.854	164.756	7.202	7%	19%	53%	243%	84%	79%	4%

Gráfico N°1
Existencias bovinas EC discriminadas por categorías
Diciembre 2011

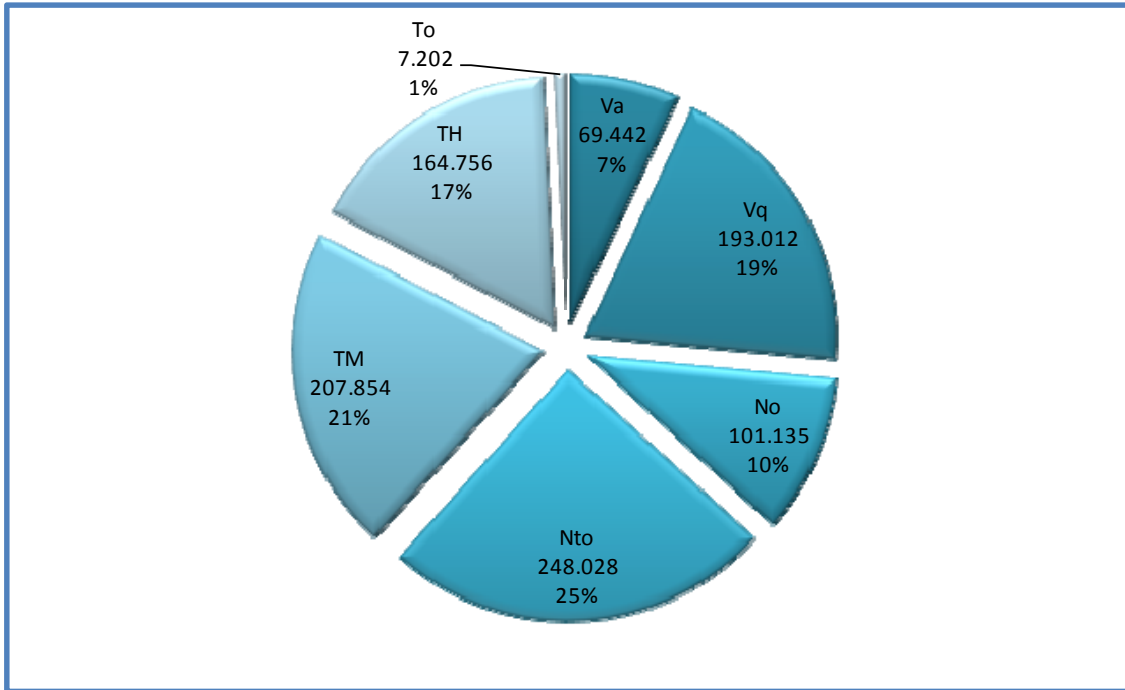
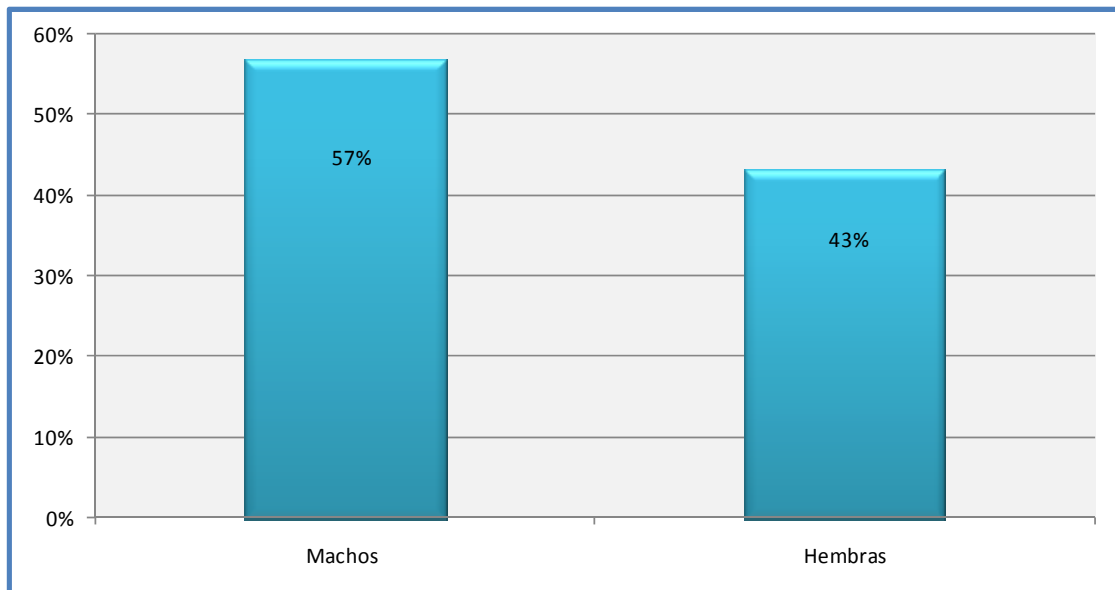


Gráfico N°2
Existencias bovinas EC discriminadas por sexo
Diciembre 2011

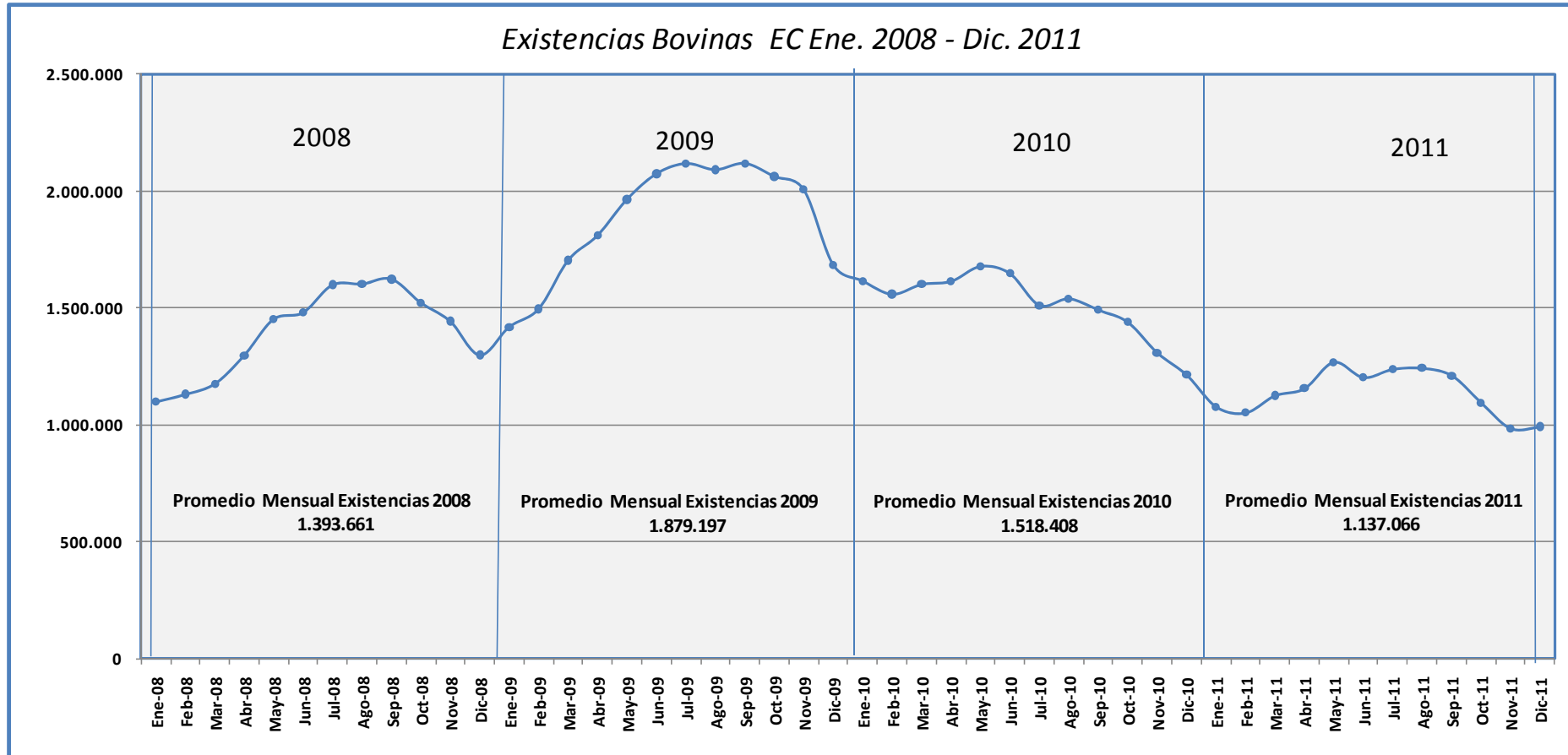


Cuadro N°3 Composición de las existencias bovinas EC Período ene. 2008 – dic. 2011

Período	Total Bovinos	Distribución por Categorías Ene. 2008 - Dic. 2012							Participación relativa por Categorías Ene. 2008 - Dic. 2012						
		Va	Vq	No	Nto	TM	TH	To	Va	Vq	No	Nto	TM	TH	To
Ene-08	1.098.575	154.610	224.980	105.916	209.715	180.023	211.523	11.712	14,1%	20,5%	9,6%	19,1%	16,4%	19,3%	1,1%
Feb-08	1.130.509	152.360	221.112	108.101	220.484	199.010	217.764	11.597	13,5%	19,6%	9,6%	19,5%	17,6%	19,3%	1,0%
Mar-08	1.175.580	144.453	264.442	144.346	244.789	176.515	189.652	11.303	12,3%	22,5%	12,3%	20,8%	15,0%	16,1%	1,0%
Abr-08	1.296.794	145.334	255.045	160.375	225.494	236.735	262.719	11.012	11,2%	19,7%	12,4%	17,4%	18,3%	20,3%	0,8%
May-08	1.452.023	152.189	241.764	169.397	218.937	314.983	343.323	11.332	10,5%	16,7%	11,7%	15,1%	21,7%	23,6%	0,8%
Jun-08	1.480.419	147.659	222.688	164.866	210.187	356.042	367.929	10.949	10,0%	15,0%	11,1%	14,2%	24,1%	24,9%	0,7%
Jul-08	1.598.770	147.464	216.969	170.269	207.733	414.064	431.640	10.527	9,2%	13,6%	10,6%	13,0%	25,9%	27,0%	0,7%
Ago-08	1.602.901	139.020	229.077	160.746	219.019	419.730	425.330	9.911	8,7%	14,3%	10,0%	13,7%	26,2%	26,5%	0,6%
Sep-08	1.623.807	137.225	290.950	162.737	261.532	373.473	388.553	9.279	8,5%	17,9%	10,0%	16,1%	23,0%	23,9%	0,6%
Oct-08	1.522.708	115.330	349.246	185.364	315.341	262.858	284.286	10.274	7,6%	22,9%	12,2%	20,7%	17,3%	18,7%	0,7%
Nov-08	1.443.260	112.610	357.553	172.793	319.512	229.106	241.884	9.794	7,8%	24,8%	12,0%	22,1%	15,9%	16,8%	0,7%
Dic-08	1.298.585	108.293	298.111	138.709	274.127	232.812	237.058	9.411	8,3%	23,0%	10,7%	21,1%	17,9%	18,3%	0,7%
Ene-09	1.419.157	113.487	301.582	140.067	288.746	278.452	287.097	9.726	8,0%	21,3%	9,9%	20,3%	19,6%	20,2%	0,7%
Feb-09	1.496.534	121.403	294.405	151.250	293.748	312.861	313.117	9.750	8,1%	19,7%	10,1%	19,6%	20,9%	20,9%	0,7%
Mar-09	1.703.653	120.762	401.618	196.959	354.538	305.497	314.241	10.038	7,1%	23,6%	11,6%	20,8%	17,9%	18,4%	0,6%
Abr-09	1.810.591	117.363	374.430	209.462	348.377	365.363	386.090	9.506	6,5%	20,7%	11,6%	19,2%	20,2%	21,3%	0,5%
May-09	1.964.647	137.866	334.046	194.830	313.607	468.903	505.830	9.527	7,0%	17,0%	9,9%	16,0%	23,9%	25,7%	0,5%
Jun-09	2.074.185	152.250	296.609	188.166	310.448	523.849	592.757	10.106	7,3%	14,3%	9,1%	15,0%	25,3%	28,6%	0,5%
Jul-09	2.117.839	159.890	298.997	185.865	306.498	543.948	612.958	9.635	7,5%	14,1%	8,8%	14,5%	25,7%	28,9%	0,5%
Ago-09	2.091.448	152.798	306.096	176.593	300.870	545.623	600.024	9.444	7,3%	14,6%	8,4%	14,4%	26,1%	28,7%	0,5%
Sep-09	2.118.388	146.014	401.154	203.752	384.044	475.456	498.764	9.204	6,9%	18,9%	9,6%	18,1%	22,4%	23,5%	0,4%
Oct-09	2.062.878	132.594	493.543	223.155	450.492	366.254	386.072	10.768	6,4%	23,9%	10,8%	21,8%	17,8%	18,7%	0,5%
Nov-09	2.006.146	120.248	482.947	230.397	468.827	332.843	359.925	10.952	6,0%	24,1%	11,5%	23,4%	16,6%	17,9%	0,5%
Dic-09	1.684.900	114.572	385.425	157.905	392.532	314.374	309.601	10.487	6,8%	22,9%	9,4%	23,3%	18,7%	18,4%	0,6%
Ene-10	1.616.043	114.101	339.450	201.724	346.866	302.508	301.103	10.250	7,1%	21,0%	12,5%	21,5%	18,7%	18,6%	0,6%
Feb-10	1.559.064	111.476	311.107	197.872	325.793	308.527	295.087	9.060	7,2%	20,0%	12,7%	20,9%	19,8%	18,9%	0,6%
Mar-10	1.600.890	105.403	343.980	231.365	348.361	293.216	269.801	8.764	6,6%	21,5%	14,5%	21,8%	18,3%	16,9%	0,5%
Abr-10	1.614.002	107.255	322.326	231.963	328.408	328.515	287.056	8.479	6,6%	20,0%	14,4%	20,3%	20,4%	17,8%	0,5%
May-10	1.677.708	115.969	292.183	220.037	306.500	397.255	337.186	8.536	6,9%	17,4%	13,1%	18,3%	23,7%	20,1%	0,5%
Jun-10	1.647.492	122.427	253.830	201.907	281.376	412.375	366.711	8.866	7,4%	15,4%	12,3%	17,1%	25,0%	22,3%	0,5%
Jul-10	1.511.644	120.638	223.211	159.460	246.229	397.447	356.422	8.237	8,0%	14,8%	10,5%	16,3%	26,3%	23,6%	0,5%
Ago-10	1.539.671	125.580	229.567	152.367	248.149	399.186	376.524	8.007	8,2%	14,9%	9,9%	16,1%	25,9%	24,5%	0,5%
Sep-10	1.491.925	118.816	278.785	148.967	301.931	329.076	307.048	7.302	8,0%	18,7%	10,0%	20,2%	22,1%	20,6%	0,5%
Oct-10	1.439.617	123.204	327.714	154.820	347.910	234.782	243.318	7.869	8,6%	22,8%	10,8%	24,2%	16,3%	16,9%	0,5%
Nov-10	1.308.937	109.779	291.550	160.830	305.676	209.480	223.544	8.078	8,4%	22,3%	12,3%	23,4%	16,0%	17,1%	0,6%
Dic-10	1.213.906	103.107	251.671	145.345	275.659	210.184	219.696	8.244	8,5%	20,7%	12,0%	22,7%	17,3%	18,1%	0,7%
Ene-11	1.078.053	92.277	218.678	126.330	246.100	217.291	170.275	7.102	8,6%	20,3%	11,7%	22,8%	20,2%	15,8%	0,7%
Feb-11	1.051.639	88.102	206.754	137.926	227.790	186.583	197.764	6.720	8,4%	19,7%	13,1%	21,7%	17,7%	18,8%	0,6%
Mar-11	1.125.124	83.981	220.718	141.413	234.272	210.811	226.757	7.172	7,5%	19,6%	12,6%	20,8%	18,7%	20,2%	0,6%
Abr-11	1.155.406	73.016	179.986	133.206	213.196	255.887	292.940	7.144	6,3%	15,6%	11,5%	18,5%	22,1%	25,4%	0,6%
May-11	1.268.239	82.512	181.782	135.838	208.080	394.996	257.081	7.950	6,5%	14,3%	10,7%	16,4%	31,1%	20,3%	0,6%
Jun-11	1.203.080	79.655	161.144	110.740	188.606	391.617	264.126	7.192	6,6%	13,4%	9,2%	15,7%	32,6%	22,0%	0,6%
Jul-11	1.237.864	81.465	125.628	144.602	195.780	409.549	273.598	7.242	6,6%	10,1%	11,7%	15,8%	33,1%	22,1%	0,6%
Ago-11	1.242.477	80.831	178.818	111.986	229.699	377.986	256.306	6.851	6,5%	14,4%	9,0%	18,5%	30,4%	20,6%	0,6%
Sep-11	1.211.097	76.267	240.339	127.259	342.092	228.588	188.721	7.831	6,3%	19,8%	10,5%	28,2%	18,9%	15,6%	0,6%
Oct-11	1.095.161	69.925	217.987	109.215	301.883	215.046	173.633	7.472	6,4%	19,9%	10,0%	27,6%	19,6%	15,9%	0,7%
Nov-11	985.222	65.404	193.300	101.394	250.807	202.367	164.985	6.965	6,6%	19,6%	10,3%	25,5%	20,5%	16,7%	0,7%
Dic-11	991.429	69.442	193.012	101.135	248.028	207.854	164.756	7.202	7,0%	19,5%	10,2%	25,0%	21,0%	16,6%	0,7%

Año	Promedio Mensual	Promedio Mensual por Categorías							% Promedio Mensual por Categorías						
		Va	Vq	No	Nto	TM	TH	To	Va	Vq	No	Nto	TM	TH	To
2008	1.393.661	138.046	264.328	153.635	243.906	282.946	300.138	10.592	10,13%	19,19%	11,01%	17,73%	19,93%	21,21%	0,78%
2009	1.879.197	132.437	364.238	188.200	351.061	402.785	430.540	9.929	7,08%	19,59%	10,05%	18,87%	21,25%	22,62%	0,54%
2010	1.518.408	114.813	288.781	183.888	305.238	318.546	298.625	8.474	7,61%	19,11%	12,07%	20,22%	20,82%	19,60%	0,56%
2011	1.137.066	78.573	193.179	123.420	240.528	274.881	219.245	7.237	6,94%	17,19%	10,88%	21,37%	23,83%	19,16%	0,64%

Gráfico N°3 Evolución de las existencias bovinas EC Período 2008–2011



Cuadro N°4 Ingresos – egresos de bovinos a establecimientos de EC 2008–2011

El índice de reposición (IR) surge del análisis realizado sobre los ingresos y egresos en los establecimientos de engorde a corral (EC). Este índice nos indica la cantidad de animales que ingresan por cada animal que sale.

Fecha	Ingresos	Egresos	Índice de Reposición
Ene-08	238.496	255.211	0,9
Feb-08	268.250	243.930	1,1
Mar-08	172.085	152.524	1,1
Abr-08	543.160	295.607	1,8
May-08	356.013	249.118	1,4
Jun-08	326.421	261.447	1,2
Jul-08	428.495	315.188	1,4
Ago-08	343.448	350.363	1,0
Sep-08	401.220	400.876	1,0
Oct-08	277.333	435.140	0,6
Nov-08	267.829	388.684	0,7
Dic-08	340.173	441.226	0,8
Ene-09	482.436	360.201	1,3
Feb-09	501.992	346.934	1,4
Mar-09	439.482	366.363	1,2
Abr-09	657.832	379.676	1,7
May-09	506.055	386.056	1,3
Jun-09	538.310	448.057	1,2
Jul-09	451.319	482.888	0,9
Ago-09	471.956	536.141	0,9
Sep-09	453.221	594.888	0,8
Oct-09	400.315	569.085	0,7
Nov-09	350.816	538.133	0,7
Dic-09	376.790	536.888	0,7
Ene-10	316.933	516.405	0,6
Feb-10	357.805	334.229	1,1
Mar-10	406.336	407.282	1,0
Abr-10	428.516	323.167	1,3
May-10	373.938	312.521	1,2
Jun-10	335.590	372.382	0,9
Jul-10	284.083	359.746	0,8
Ago-10	291.924	369.381	0,8
Sep-10	265.463	337.153	0,8
Oct-10	238.022	305.813	0,8
Nov-10	233.049	300.969	0,8
Dic-10	171.433	316.246	0,5
Ene-11	119.400	283.522	0,4
Feb-11	161.046	249.933	0,6
Mar-11	226.701	233.004	1,0
Abr-11	297.953	238.426	1,2
May-11	276.259	229.658	1,2
Jun-11	221.195	237.633	0,9
Jul-11	207.836	251.313	0,8
Ago-11	241.388	281.583	0,9
Sep-11	252.126	292.997	0,9
Oct-11	158.504	281.343	0,6
Nov-11	187.087	306.790	0,6
Dic-11	208.288	317.855	0,7

Total Anual			
Año	Ingresos	Egresos	Promedio Índice de reposición Anual
2008	3.962.923	3.789.314	1,1
2009	5.630.524	5.545.310	1,1
2010	3.703.092	4.255.294	0,9
2011	2.557.783	3.204.057	0,8

Promedio Mensual		
Año	Ingresos	Egresos
2008	330.244	315.776
2009	469.210	462.109
2010	308.591	354.608
2011	213.149	267.005

Grafico N°4
Ingresos – egresos de bovinos a establecimientos de EC
2008–2011

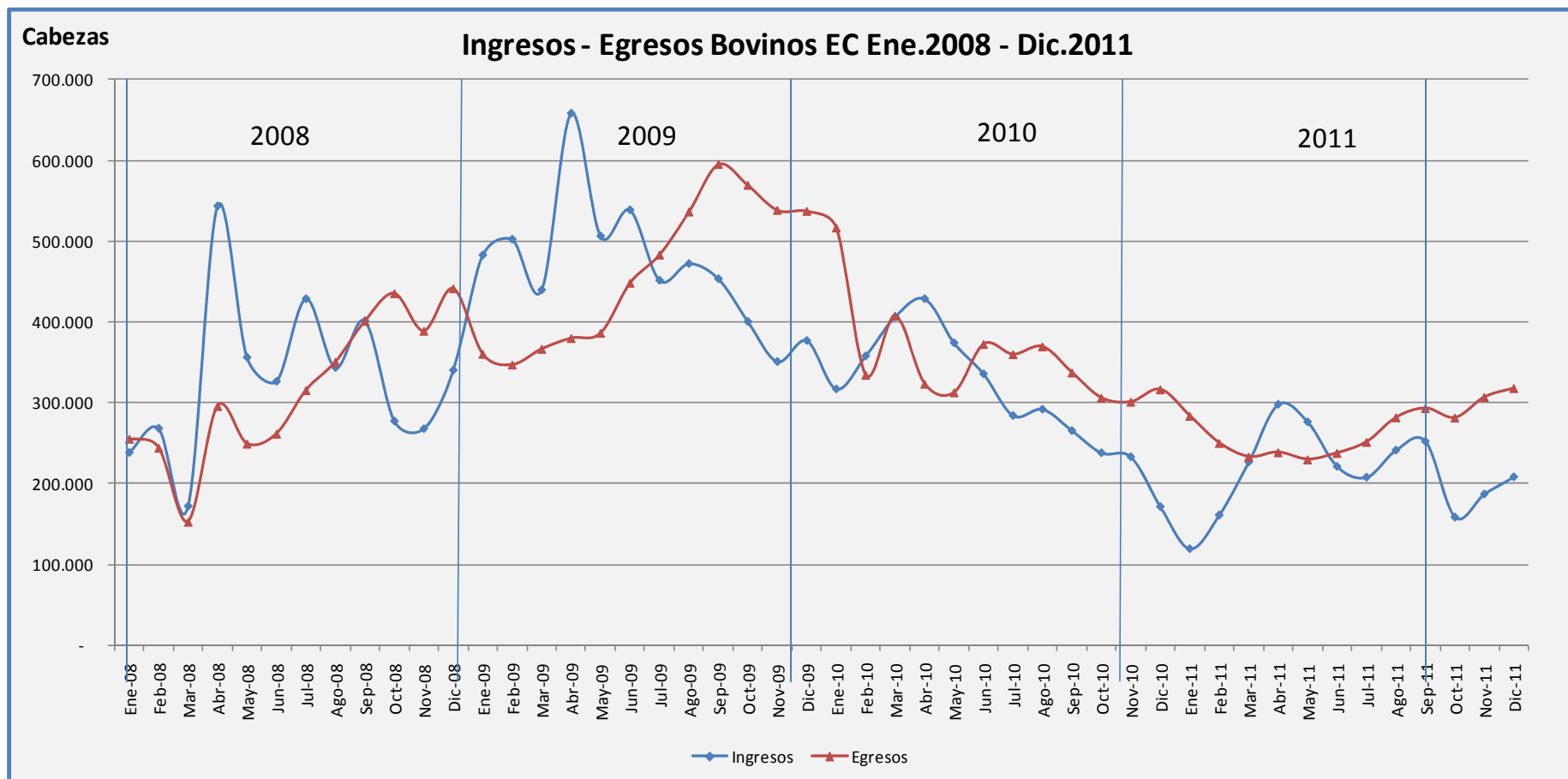


Gráfico N°5 Evolución del índice de reposición 2008–2011

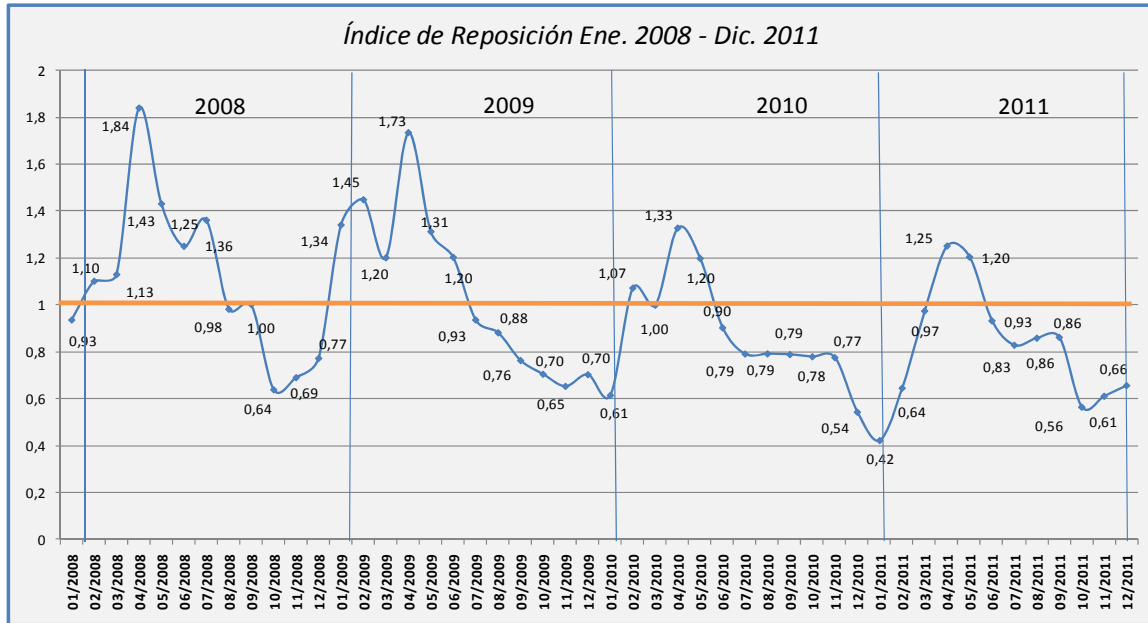
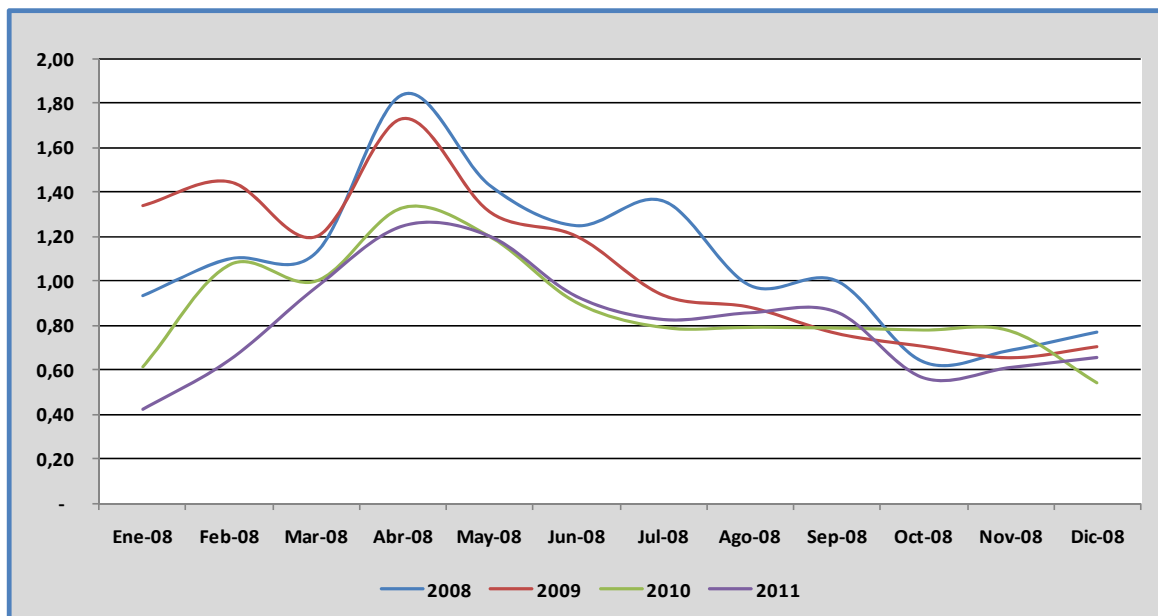


Gráfico N°6 Promedio mensual de la evolución del índice de reposición 2008–2011



Cuadro N°7

Distribución provincial de establecimientos EC que registraron ingresos y cantidad de bovinos ingresados - diciembre 2011

Provincia	Establecimiento	Bovinos
Bs. As.	370	97.531
Catamarca	1	20
Chaco	16	1.257
Chubut	8	687
Cordoba	231	33.736
Corrientes	5	636
Entre Rios	46	8.523
Formosa	4	580
Jujuy	1	235
La Pampa	21	3.755
La Rioja	7	2.300
Mendoza	5	2.501
Misiones	4	3.842
Neuquen	4	471
Rio Negro	8	1.501
Salta	9	2.451
San Luis	22	5.647
Santa Fe	221	37.231
Sgo. Del Estero	22	3.659
Tierra del Fuego	1	101
Tucuman	3	1.624
Total	1.009	208.288

Cuadro N°8

Distribución provincial de establecimientos EC que registraron egresos y cantidad de bovinos egresados - diciembre 2011

Provincia	Establecimiento	Bovinos
Bs. As.	646	145.502
Catamarca	1	290
Chaco	24	2.158
Chubut	6	974
Cordoba	351	52.409
Corrientes	6	1.061
Entre Rios	70	15.320
Formosa	3	917
Jujuy	2	99
La Pampa	36	4.662
La Rioja	11	1.634
Mendoza	8	3.135
Misiones	5	4.865
Neuquen	20	1.546
Rio Negro	11	1.551
Salta	18	4.910
San Juan	1	44
San Luis	24	7.099
Santa Cruz	2	279
Santa Fe	327	59.841
Sgo. Del Estero	41	7.657
Tierra del Fuego	1	76
Tucuman	5	1.826
Total	1.619	317.855

Cuadro N°9

Composición mensual por categoría de los bovinos movilizados con destino faena

Ene.2008 – Dic. 2011

Fecha	Total Bovinos Egresos	Total Bovinos a Faena	% Bovinos a Faena	Vacas	Vaquillonas	Novillos	Novillitos	Terneros	Terneritas	Toros
Ene-08	255.211	212.050	83%	7.820	94.770	39.332	56.253	3.708	9.344	823
Feb-08	243.930	210.927	86%	6.529	97.150	36.351	54.904	4.472	10.524	997
Mar-08	152.524	129.531	85%	3.973	57.383	22.954	34.893	2.957	6.871	500
Abr-08	295.607	254.781	86%	6.818	112.075	55.060	63.660	5.426	11.064	678
May-08	249.118	212.893	85%	6.580	83.094	42.824	56.459	9.143	14.354	439
Jun-08	261.447	227.288	87%	9.176	82.643	45.451	56.509	13.725	19.293	491
Jul-08	315.188	272.716	87%	12.008	94.382	58.744	63.920	18.686	24.232	744
Ago-08	350.363	306.122	87%	13.710	106.752	63.369	75.817	17.440	28.264	770
Sep-08	400.876	337.960	84%	13.709	119.693	68.895	83.567	19.416	31.817	863
Oct-08	435.140	384.910	88%	11.514	144.367	79.469	103.441	16.544	28.619	956
Nov-08	388.684	347.784	89%	6.977	141.067	70.065	99.980	10.002	18.933	760
Dic-08	441.226	405.734	92%	6.671	172.945	79.254	117.778	9.344	18.902	840
Ene-09	360.201	317.749	88%	7.550	133.122	58.556	96.097	7.856	13.831	737
Feb-09	346.934	311.137	90%	7.477	135.293	54.616	90.433	8.782	13.931	605
Mar-09	366.363	330.029	90%	9.846	138.220	57.512	97.252	9.772	16.658	769
Abr-09	379.676	333.515	88%	9.459	136.764	65.153	93.904	10.440	17.122	673
May-09	386.056	339.123	88%	10.053	131.223	67.133	94.673	14.192	21.245	604
Jun-09	448.057	400.578	89%	14.722	146.462	78.702	104.273	22.477	33.191	751
Jul-09	482.888	432.070	89%	19.451	147.781	79.722	117.252	29.935	37.015	914
Ago-09	536.141	454.715	85%	20.249	160.364	79.982	120.098	29.100	44.052	870
Sep-09	594.888	436.354	73%	22.254	160.806	70.657	119.089	22.981	39.906	661
Oct-09	569.085	475.096	83%	20.143	181.387	77.468	135.904	22.640	36.551	1.003
Nov-09	538.133	443.540	82%	14.792	185.515	72.274	131.956	13.629	24.578	796
Dic-09	536.888	426.418	79%	12.182	175.817	76.203	131.122	10.427	19.769	898
Ene-10	516.405	342.982	66%	8.414	139.612	69.149	104.633	8.548	11.719	907
Feb-10	334.229	254.953	76%	7.422	101.949	50.943	78.519	6.542	8.982	596
Mar-10	407.282	315.368	77%	8.940	130.724	61.281	94.327	7.223	12.244	629
Abr-10	323.167	244.294	76%	8.600	93.476	50.745	77.945	5.223	7.835	470
May-10	312.521	227.538	73%	9.471	77.886	48.595	73.879	7.626	9.528	553
Jun-10	372.382	264.247	71%	11.699	86.678	63.820	79.024	9.324	13.056	646
Jul-10	359.746	264.009	73%	14.285	83.251	56.216	84.435	12.728	12.497	597
Ago-10	369.381	260.253	70%	15.356	82.630	51.963	83.514	12.361	13.922	507
Sep-10	337.153	254.134	75%	14.964	79.098	54.562	83.371	9.762	11.724	653
Oct-10	305.813	267.953	88%	13.952	86.812	49.587	88.608	11.337	16.903	754
Nov-10	300.969	240.651	80%	10.928	83.245	39.501	84.840	10.087	11.351	699
Dic-10	316.246	281.955	89%	6.785	54.526	27.229	55.062	3.796	5.583	362
Ene-11	283.522	234.117	83%	7.617	80.829	40.236	84.576	8.486	11.862	511
Feb-11	249.933	213.007	85%	5.759	71.615	44.450	74.600	6.434	9.646	503
Mar-11	233.004	199.940	86%	6.174	65.082	37.996	73.743	7.172	9.251	522
Abr-11	238.426	173.144	73%	4.392	56.671	35.717	59.297	7.348	9.136	583
May-11	229.658	203.470	89%	6.711	56.945	46.579	71.093	10.238	11.335	569
Jun-11	237.633	216.274	91%	8.509	58.137	47.184	77.929	12.035	11.941	539
Jul-11	251.313	231.245	92%	10.550	62.255	40.622	85.372	17.287	14.541	618
Ago-11	281.583	241.639	86%	10.041	66.116	43.518	70.215	35.192	15.820	737
Sep-11	292.997	241.777	83%	11.839	64.785	46.838	83.805	15.484	18.277	749
Oct-11	281.343	231.835	82%	8.438	67.200	44.140	86.055	11.607	13.753	642
Nov-11	306.790	239.451	78%	8.359	71.631	44.462	90.436	10.263	13.219	1.081
Dic-11	317.855	250.033	79%	6.180	87.044	31.414	99.964	10.718	13.918	795

Año	Total Bovinos Egresos	Promedio Mensual	Promedio Mensual por Categorías							% Promedio Mensual por Categorías						
			Va	Vq	No	Nto	TM	TH	To	Va	Vq	No	Nto	TM	TH	To
2008	315.776	275.225	8.790	108.860	55.147	72.265	10.905	18.518	738	3,27%	40,00%	19,85%	26,12%	19,20%	25,69%	9,79%
2009	462.109	391.694	14.015	152.730	69.832	111.004	16.853	26.487	773	3,48%	39,26%	17,92%	28,40%	23,37%	23,48%	5,50%
2010	354.608	268.195	10.901	91.657	51.966	82.346	8.713	11.279	614	4,14%	34,01%	19,43%	30,85%	17,02%	13,60%	7,52%
2011	267.005	222.994	7.881	67.359	41.930	79.757	12.689	12.725	654	3,50%	30,26%	18,96%	35,73%	30,21%	16,01%	6,09%

Cuadro N°10 Distribución de establecimientos y existencias según estrato de EC- diciembre 2011

Bovinos Por establecimiento	Cantidad de Establecimientos	Total de Existencias
Hasta 500	1.237	182.469
Entre 501 y 1000	252	181.346
Entre 1.001 y 2.500	156	244.871
Entre 2.501 y 5.000	49	171.925
Entre 5.001 y 10.000	15	103.719
Más de 10.000	8	107.099
Total General	1.717	991.429

Bovinos Por establecimiento	Cantidad de Establecimientos	Total de Existencias
Hasta 500	72,04%	18,40%
Entre 501 y 1000	14,68%	18,29%
Entre 1.001 y 2.500	9,09%	24,70%
Entre 2.501 y 5.000	2,85%	17,34%
Entre 5.001 y 10.000	0,87%	10,46%
Más de 10.000	0,47%	10,80%
Total General	100,00%	100,00%

Cuadro N°11
Estratificación de establecimientos EC por provincia
Diciembre 2011

Provincia	Hasta 500		Entre 501 y 1000		Entre 1.001 y 2.500		Entre 2.501 y 5.000		Entre 5.001 y 10.000		Más de 10.000		Total Estab.	Total Bovinos
	Estab.	Bovinos	Estab.	Bovinos	Estab.	Bovinos	Estab.	Bovinos	Estab.	Bovinos	Estab.	Bovinos		
Bs. As.	432	63.148	86	61.673	58	91.285	19	67.069	10	74.370	2	31.517	607	389.062
Catamarca	2	132	1	730	-	-	-	-	-	-	-	-	3	862
Chaco	16	1.768	5	3.952	2	2.710	-	-	-	-	-	-	23	8.430
Chubut	7	1.971	2	1.396	1	1.509	2	7.678	-	-	-	-	12	12.554
Cordoba	310	46.172	78	54.908	29	45.779	15	51.948	1	7.675	-	-	433	206.482
Corrientes	2	404	-	-	1	1.304	1	2.602	-	-	-	-	4	4.310
Entre Rios	61	8.674	13	9.324	8	11.167	2	7.010	-	-	-	-	84	36.175
Formosa	1	24	2	1.391	-	-	-	-	-	-	-	-	3	1.415
Jujuy	6	774	-	-	-	-	-	-	-	-	-	-	6	774
La Pampa	22	3.117	4	3.005	5	7.801	2	6.555	-	-	-	-	33	20.478
La Rioja	11	1.921	-	-	-	-	-	-	-	-	1	10.666	12	12.587
Mendoza	7	1.152	-	-	3	5.506	1	3.275	-	-	-	-	11	9.933
Misiones	5	739	-	-	-	-	-	-	-	-	1	13.694	6	14.433
Neuquen	8	2.228	3	1.804	-	-	-	-	-	-	-	-	11	4.032
Rio Negro	8	1.700	2	1.120	2	2.273	-	-	-	-	-	-	12	5.093
Salta	15	2.170	1	786	6	7.589	-	-	-	-	1	14.000	23	24.545
San Juan	1	195	1	722	-	-	-	-	-	-	-	-	2	917
San Luis	13	2.236	6	4.882	2	4.050	-	-	-	-	2	24.884	23	36.052
Santa Cruz	2	275	-	-	-	-	-	-	-	-	-	-	2	275
Santa Fe	283	38.382	43	31.333	33	52.971	5	19.586	4	21.674	2	26.338	370	190.284
Sgo. Del Estero	20	4.150	5	4.320	5	8.555	-	-	-	-	-	-	30	17.025
Tierra del Fuego	1	186	-	-	-	-	-	-	-	-	-	-	1	186
Tucuman	4	951	-	-	1	2.372	2	6.202	-	-	-	-	7	9.525
ToTales	1.237	182.469	252	181.346	156	244.871	49	171.925	15	103.719	8	107.099	1.717	991.429

Cuadro N°12
Estratificación de establecimientos EC por provincia en porcentajes
Diciembre 2011

Provincia	Hasta 500		Entre 501 y 1000		Entre 1.001 y 2.500		Entre 2.501 y 5.000		Entre 5.001 y 10.000		Más de 10.000		Total Estab.	Total Bovinos
	Estab.	Bovinos	Estab.	Bovinos	Estab.	Bovinos	Estab.	Bovinos	Estab.	Bovinos	Estab.	Bovinos		
Bs. As.	71,17%	16,23%	14,17%	15,85%	9,56%	23,46%	3,13%	17,24%	1,65%	19,12%	0,33%	8,10%	100%	100%
Catamarca	66,67%	15,31%	33,33%	84,69%	0,00%	0,00%	0,00%	0,00%	0,00%	0,00%	0,00%	0,00%	100%	100%
Chaco	69,57%	20,97%	21,74%	46,88%	8,70%	32,15%	0,00%	0,00%	0,00%	0,00%	0,00%	0,00%	100%	100%
Chubut	58,33%	15,70%	16,67%	11,12%	8,33%	12,02%	16,67%	61,16%	0,00%	0,00%	0,00%	0,00%	100%	100%
Cordoba	71,59%	22,36%	18,01%	26,59%	6,70%	22,17%	3,46%	25,16%	0,23%	3,72%	0,00%	0,00%	100%	100%
Corrientes	50,00%	9,37%	0,00%	0,00%	25,00%	30,26%	25,00%	60,37%	0,00%	0,00%	0,00%	0,00%	100%	100%
Entre Rios	72,62%	23,98%	15,48%	25,77%	9,52%	30,87%	2,38%	19,38%	0,00%	0,00%	0,00%	0,00%	100%	100%
Formosa	33,33%	1,70%	66,67%	98,30%	0,00%	0,00%	0,00%	0,00%	0,00%	0,00%	0,00%	0,00%	100%	100%
Jujuy	100,00%	100,00%	0,00%	0,00%	0,00%	0,00%	0,00%	0,00%	0,00%	0,00%	0,00%	0,00%	100%	100%
La Pampa	66,67%	15,22%	12,12%	14,67%	15,15%	38,09%	6,06%	32,01%	0,00%	0,00%	0,00%	0,00%	100%	100%
La Rioja	91,67%	15,26%	0,00%	0,00%	0,00%	0,00%	0,00%	0,00%	0,00%	0,00%	8,33%	84,74%	100%	100%
Mendoza	63,64%	11,60%	0,00%	0,00%	27,27%	55,43%	9,09%	32,97%	0,00%	0,00%	0,00%	0,00%	100%	100%
Misiones	83,33%	5,12%	0,00%	0,00%	0,00%	0,00%	0,00%	0,00%	0,00%	0,00%	16,67%	94,88%	100%	100%
Neuquen	72,73%	55,26%	27,27%	44,74%	0,00%	0,00%	0,00%	0,00%	0,00%	0,00%	0,00%	0,00%	100%	100%
Rio Negro	66,67%	33,38%	16,67%	21,99%	16,67%	44,63%	0,00%	0,00%	0,00%	0,00%	0,00%	0,00%	100%	100%
Salta	65,22%	8,84%	4,35%	3,20%	26,09%	30,92%	0,00%	0,00%	0,00%	0,00%	4,35%	57,04%	100%	100%
San Juan	50,00%	21,26%	50,00%	78,74%	0,00%	0,00%	0,00%	0,00%	0,00%	0,00%	0,00%	0,00%	100%	100%
San Luis	56,52%	6,20%	26,09%	13,54%	8,70%	11,23%	0,00%	0,00%	0,00%	0,00%	8,70%	69,02%	100%	100%
Santa Cruz	100,00%	100,00%	0,00%	0,00%	0,00%	0,00%	0,00%	0,00%	0,00%	0,00%	0,00%	0,00%	100%	100%
Santa Fe	76,49%	20,17%	11,62%	16,47%	8,92%	27,84%	1,35%	10,29%	1,08%	11,39%	0,54%	13,84%	100%	100%
Sgo. Del Estero	66,70%	24,38%	16,67%	25,37%	16,67%	50,25%	0,00%	0,00%	0,00%	0,00%	0,00%	0,00%	100%	100%
Tierra del Fuego	100,00%	100,00%	0,00%	0,00%	0,00%	0,00%	0,00%	0,00%	0,00%	0,00%	0,00%	0,00%	100%	100%
Tucuman	57,14%	9,98%	0,00%	0,00%	14,29%	24,90%	28,57%	65,11%	0,00%	0,00%	0,00%	0,00%	100%	100%

