

SERIE

Apuntes de  
Investigación

6

# La promoción en el Nivel Primario

## Un Análisis Cuantitativo



Ministerio de  
Educación y Deportes  
Presidencia de la Nación

SICE  
Secretaría de Innovación  
y Calidad Educativa

dinee   
Dirección Nacional de  
Información y Estadística Educativa

**Presidente de la Nación**  
Ing. Mauricio MACRI

**Vicepresidenta de la Nación**  
Lic. Marta Gabriela MICHETTI

**Jefe de Gabinete de Ministros**  
Lic. Marcos PEÑA

**Ministro de Educación y Deportes**  
Lic. Esteban José BULLRICH

**Secretaría de Innovación y Calidad Educativa**  
Sra. María de las Mercedes MIGUEL

**Directora Nacional de Información y Estadística Educativa**  
Mg. Ana Beatriz COPES

SERIE

Apuntes de  
Investigación

6

## La promoción en el Nivel Primario Un Análisis Cuantitativo



Dirección Nacional de Información y Estadística Educativa

Directora: Mg. Ana Copes

Informe realizado por *Juan Doberti*

Septiembre de 2016

Diseño y Diagramación:

Karina Actis

Juan Pablo Rodríguez

Coralia Vignau

*Las opiniones vertidas en este documento son de exclusiva  
responsabilidad del autor y pueden no coincidir con las  
del Ministerio de Educación y Deportes de la Nación.*

DiNIEE / Paraguay 1657 CABA

TEL.: (011) 4129-1383/ 1384

WEB: <http://portales.educación.gov.ar/>

Correo Electrónico: [diniec@me.gov.ar](mailto:diniec@me.gov.ar)

Serie : Apuntes de investigación ISSN 2545-7780

## Abstract

En este informe se analiza la evolución de la promoción en el nivel primario en el período 1996-2014, habida cuenta de los cambios introducidos por el Consejo Federal de Educación en el año 2012, como la unidad pedagógica entre primer y segundo grado, y la promoción acompañada. La información estadística muestra que desde el año 2005 hay una marcada alza en la promoción y un descenso en la repitencia y el abandono. Además, se constata que el primer grado pasó de tener la mayor a la menor repitencia. Por último, se observan variaciones significativas por sectores de gestión (estatal y privado), ámbito (urbano y rural) y jurisdicciones, y se constata una correlación positiva entre la asistencia a la sala de 5 años del nivel inicial y la menor repitencia en el nivel primario.



## Índice

1. Resumen ejecutivo .....	9
2. Introducción.....	10
3. Indicadores del total del país.....	11
4. Indicadores por jurisdicciones.....	16
5. Comentarios Finales .....	24





## 1. Resumen Ejecutivo

### La promoción en el nivel primario

- 1 En el año 2012 el Consejo Federal de Educación acordó algunas medidas que afectan el tránsito de los alumnos como la no repitencia entre primero y segundo grado o la promoción acompañada, que implica pasar de grado sin todos los saberes requeridos, pero planteándose medidas remediales en el año siguiente. Estos cambios justifican un estudio sobre sus efectos reales.
- 2 En el año 2014 un 97,2% de los alumnos promocionó de grado, un 2,0% repitió y un 0,8% abandonó. La mayor promoción de grado se da en primer grado, la menor en segundo y entre tercer y sexto grado hay una tendencia ascendente. La promoción es menor y la repitencia mayor en el sector estatal que en el privado y el mismo patrón de comportamiento se da entre los ámbitos urbano y rural.
- 3 En el período 1996-2005 la promoción no muestra variaciones significativas, pero a partir del año 2005 esta tasa sube notoriamente, como contrapartida, esencialmente, de una baja en la repitencia. Además, en el primer grado, la tasa de repitencia pasó de ser la más elevada de los seis grados a la menor a partir del año 2012, cuando se implementa la unidad pedagógica entre primero y segundo grado. Las tasas de abandono muestran una tendencia general declinante en el período 1996-2014 para todos los grados.
- 4 Las tasas de promoción del año 2014 (último dato disponible, al momento de cierre de este informe) por jurisdicción muestran mejores resultados en las provincias de las regiones sur y centro-este, peores en las regiones noreste y centro-oeste y situaciones variadas para la región noroeste.
- 5 Las tasas de repitencia presentan diferencias significativas entre las distintas jurisdicciones. Sin embargo, la marcada baja de este indicador para todos los grados desde el año 2005 se observa en todas las jurisdicciones. Además, el primer grado, que desde el año 1996 era el que tenía los registros más elevados, pasó a ser actualmente el de menor repitencia en todas las provincias menos en La Rioja, San Juan y Santa Fe.
- 6 La asistencia a la sala de 5 años se asocia positivamente con la menor repitencia en todas las jurisdicciones con datos estadísticamente significativos, si bien esta correlación no es lineal, lo cual indicaría que existen también otros factores que inciden en las trayectorias escolares.

## 2. Introducción

La Constitución Nacional establece en su artículo 14 el derecho a enseñar y aprender de todos los habitantes conforme la reglamentación legal que se establezca. En este marco, la Ley de Educación Nacional N° 26.206 indica que la política educativa deberá tener como objetivo “garantizar a todos el acceso y las condiciones para la permanencia y el egreso de los diferentes niveles del sistema educativo”. El Consejo Federal de Educación, a través de la Resolución N° 174/12, aprueba el documento “Pautas Federales para el Mejoramiento de la Enseñanza y el Aprendizaje y las Trayectorias Escolares en el Nivel Inicial, Primario y Modalidades, y su Regulación”, generando un entramado normativo tendiente a la inclusión social.

Un cambio muy significativo es la introducción de la “unidad pedagógica”, que se define como un bloque de enseñanza y aprendizaje que comienza en el primer año de la escuela primaria y se extiende hasta el año siguiente. De este modo, se elimina la repitencia entre primero y segundo grado y, además, se incorpora la figura de la “promoción acompañada” en los restantes grados de la primaria, consistente en la promoción de un estudiante al grado subsiguiente pese a no contar con todos los saberes requeridos, siempre y cuando en el transcurso del próximo año se garantice el logro de los aprendizajes no acreditados en el año anterior.

Ambos instrumentos (la unidad pedagógica y la promoción acompañada) van en línea con un diagnóstico que percibe a la repitencia como un mecanismo negativo para remediar las falencias en la trayectoria escolar y como un inductor de la deserción. En consecuencia, se promueve la búsqueda de cambios pedagógicos, organizacionales y evaluativos que reviertan los altos índices de repitencia y deserción observados. Las formas nuevas de recuperación de contenidos, la continuidad del mismo maestro durante el primer ciclo y la modificación de los boletines, constituyen elementos de la estrategia para evitar que la rigidez escolar contribuyera a trayectorias fallidas de muchos niños.

El período de implementación de los cambios de la Resolución 174/12 se inicia en el año 2013, pero existen antecedentes previos en distintas jurisdicciones, como por ejemplo el “bloque pedagógico” implementado en la Provincia de Buenos Aires durante la gobernación de Antonio Cafiero (1987-1991), que contenía elementos retomados en la unidad pedagógica o la continuidad del docente entre primer y segundo grado, que tenía experiencias previas en varias jurisdicciones.

En este informe, de carácter descriptivo, se analiza la información cuantitativa sobre las trayectorias escolares (promoción, repitencia y abandono) para el nivel primario, en un ejercicio de comparación entre las 24 jurisdicciones del país, con aperturas de los datos por grado (primero a sexto), sector de gestión (estatal y privado) y ámbito (urbano y rural).

La información utilizada es la más reciente disponible para los análisis estáticos en el tiempo (año 2014) y la correspondiente al período 1996-2014 para los análisis dinámicos, en ambos casos correspondiente a los Relevamientos Anuales de la DiNIEE-Ministerio de Educación y Deportes. Cabe aclarar que se toman los datos de la educación común (que incluye al 94,7% de los alumnos) porque las modalidades no contempladas (especial y adultos) exigen un análisis diferenciado por la especificidad de su población.

Una salvedad importante que debe exponerse es que los relevamientos de información estadística actuales relevan cantidades de alumnos pero no siguen a cada uno de ellos con una identificación personal. Esto puede llevar a algunos errores, especialmente cuando los datos están más desagregados, porque las migraciones o cambios de escuelas entre sectores no se detectan y pueden llevar a la sobre o subestimación de algunos indicadores como el abandono. De cualquier modo, las inexactitudes son menores en términos agregados y no invalidan las conclusiones globales.

En la exposición de la información del nivel primario se adoptó el criterio de considerar del primero al sexto grado, si bien en varias jurisdicciones el séptimo grado pertenece a este nivel. Esta decisión obedece a que en muchas provincias el séptimo grado corresponde al nivel secundario y, a los efectos de trabajar con datos homogéneos, lo mejor es no contemplar este grado cuando no se busca hacer un análisis específico del mismo.

### 3. Indicadores del total del país

En el Cuadro N° 1 se puede advertir que, en el agregado del nivel primario, anualmente un 97,2% de los alumnos promueven al grado siguiente, un 2,0% repiten y un 0,8% abandonan. Estos valores muestran un grave problema porque aproximadamente 91 mil chicos no lograron pasar de grado y, además, 35 mil niños desertan de la escuela en el año siguiente<sup>1</sup>.

La repitencia varía significativamente entre los distintos grados del nivel primario. El registro más bajo se da en primer grado (en el cual debería tender a eliminarse según la legislación vigente), y luego va en descenso desde el segundo grado que tiene un 3,1% de alumnos que recursan hasta un 1,5% en sexto. Por el contrario, el abandono se concentra entre segundo y quinto grado, siendo menor en los extremos del nivel, en primero y sexto grado.

**Cuadro N° 1.** Tasas de promoción, repitencia y abandono del nivel primario por grado. Total del país. Año 2014.

Total País	Total	1°	2°	3°	4°	5°	6°
Promoción	97,2	99,4	95,7	96,4	96,9	97,0	98,1
Repitencia	2,0	0,7	3,1	2,7	2,1	1,8	1,5
Abandono	0,8	-0,1	1,2	0,9	1,0	1,2	0,4

Fuente: Elaboración propia sobre la base de datos del Relevamiento Anual 2014. DiNIEE. Ministerio de Educación y Deportes.

<sup>1</sup> Debe considerarse que el abandono es una medida que no toma un solo año sino que abarca también al siguiente, ya que los quienes desertan son aquéllos que no retoman la escuela en el ciclo lectivo del año posterior.

La apertura de la información por sectores permite advertir niveles mayores de repitencia y menores de promoción en el sector estatal y mayores de abandono en el privado, si bien este último dato debe ser tomado con cautela por el efecto de los pases de escuela sobre una base de alumnos más pequeña, debido a que no se tiene información nominal de los alumnos.

En el sector estatal se muestra marcadamente el descenso progresivo de la repitencia desde segundo a sexto grado (del 4,0% al 1,8%), notándose valores más estables en el sector privado. En ambos casos la tasa de promoción baja de primero a segundo grado y luego tiene una tendencia general creciente hasta sexto grado.

**Cuadro N° 2.** Tasas de promoción, repitencia y abandono del nivel primario por grado según sector. Total del país. Año 2014.

Sector Estatal							
Total País	Total	1°	2°	3°	4°	5°	6°
Promoción	96,8	99,7	94,8	95,7	96,4	96,5	97,7
Repitencia	2,5	0,9	4,0	3,4	2,6	2,3	1,8
Abandono	0,7	-0,7	1,2	0,9	0,9	1,2	0,5
Sector Privado							
Total País	Total	1°	2°	3°	4°	5°	6°
Promoción	98,4	98,6	97,9	98,4	98,2	98,3	99,3
Repitencia	0,6	0,2	0,7	0,6	0,6	0,6	0,6
Abandono	1,0	1,2	1,4	1,0	1,2	1,1	0,1

Fuente: Elaboración propia sobre la base de datos del Relevamiento Anual 2014. DiNIEE. Ministerio de Educación y Deportes.

En la comparación por ámbito se observa que en las zonas rurales los indicadores de promoción y repitencia son peores que en las urbanas. La repitencia mantiene en ambos casos una tendencia general declinante desde segundo grado, pero alcanza niveles mayores en el ámbito rural para todos los grados. Sin embargo, el abandono tiene registros muy similares para ambos ámbitos en todos los casos, excepto para el primer grado, cuyos registros anómalos negativos reflejan una limitación de la información estadística para captar los cambios de escuelas (o de jurisdicción) de la matrícula.

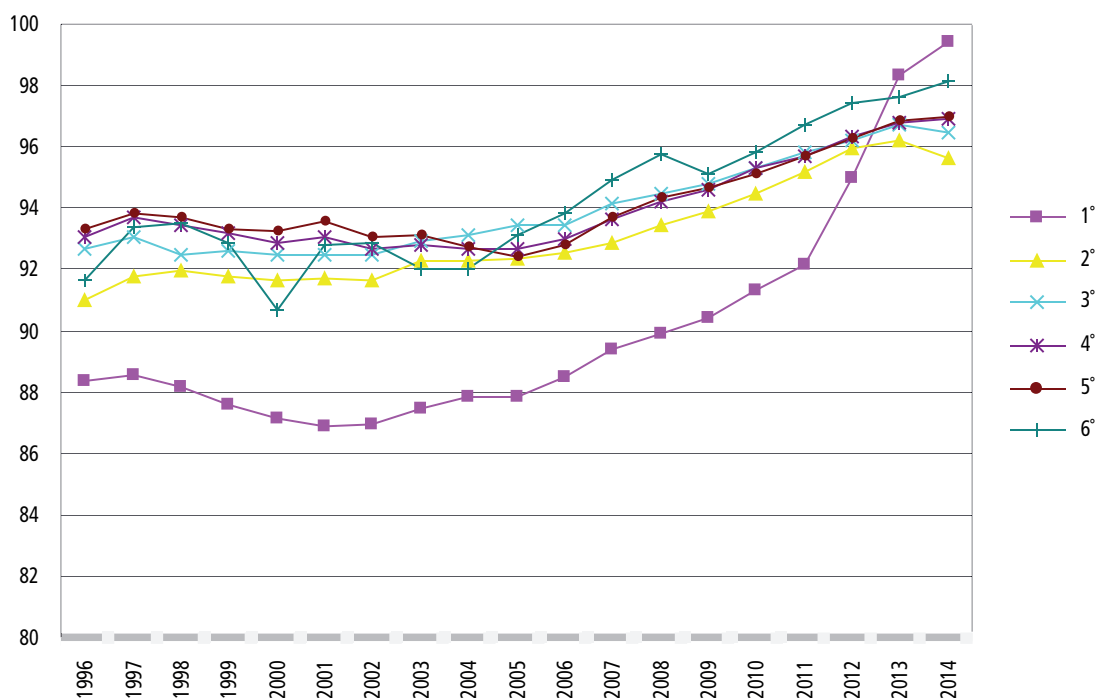
**Cuadro N° 3.** Tasas de promoción, repitencia y abandono del nivel primario por grado según ámbito. Total del país. Año 2014.

Ámbito Urbano							
Total País	Total	1°	2°	3°	4°	5°	6°
Promoción	97,5	99,5	95,9	96,7	97,1	97,3	98,3
Repitencia	1,9	0,7	3,0	2,5	1,9	1,7	1,3
Abandono	0,7	-0,1	1,2	0,8	0,9	1,0	0,4
Ámbito Rural							
Total País	Total	1°	2°	3°	4°	5°	6°
Promoción	95,3	98,8	93,7	93,8	94,8	94,5	96,6
Repitencia	3,3	1,4	4,5	4,6	3,4	3,1	2,7
Abandono	0,6	-0,8	1,1	0,7	0,8	1,0	0,5

Fuente: Elaboración propia sobre la base de datos del Relevamiento Anual 2014. DiNIEE. Ministerio de Educación y Deportes.

La evolución de las tasas de promoción durante el período 1996-2014, tal como se observa en el Gráfico N° 1, no es igual entre los distintos grados porque tienen tasas diferentes y su devenir varía. Sin embargo, como tendencia general, se nota que entre los años 1996 y 2005 los cambios no tienen una direccionalidad definida, manteniéndose en valores similares y, a partir del año 2005, esto se modifica con una tendencia ascendente en todos los grados.

En el caso de primer grado, la evolución es parcialmente diferente, con una declinación leve en el período 1996-2001, un ascenso también suave entre los años 2002 y 2005, un ascenso mayor hasta el 2011 y, finalmente, una suba muy pronunciada hasta el año 2014. En el período 1996-2012 el primer grado era el que tenía una menor promoción, situación que se invierte a partir del año 2013 en el cual entra en vigencia la unidad pedagógica, si bien desde el año previo venía reduciéndose fuertemente la brecha con los restantes grados.

**Gráfico N° 1.** Tasas de promoción del nivel primario por grado. Total del país. Años 1996 a 2014.

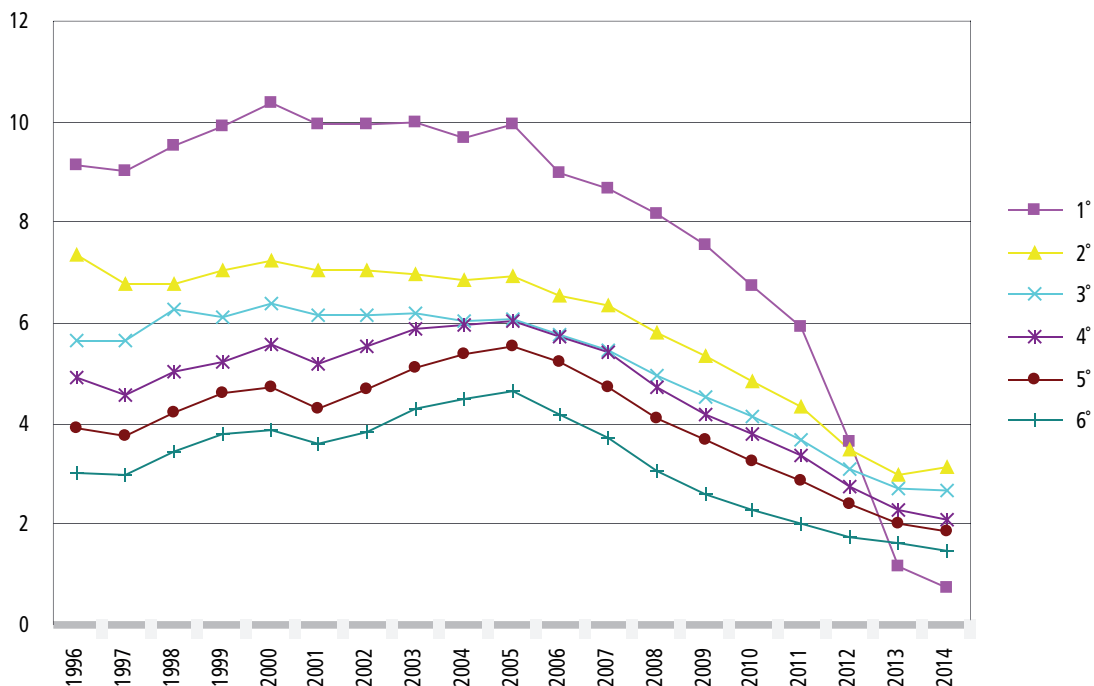
Fuente: Elaboración propia sobre la base de datos de los Relevamientos Anuales 1996 a 2014. DiNIEE / SICE / Ministerio de Educación y Deportes.

En las tasas de repitencia también hay un comportamiento diferenciado entre los períodos 1996-2005 y 2005-2010. En el primero, hay además una diferencia entre los tres grados iniciales, que muestran una tendencia estable, más allá de oscilaciones puntuales, y los grados cuarto a sexto, que tienen una tendencia ascendente. En el segundo período, desde el año 2005 hasta el 2014, la tendencia es fuertemente declinante para todos los grados, pero entre los años 2013 y 2014 se atenúa el ritmo de merma e, incluso, se revierte ligeramente por primera vez para un grado (segundo).

El caso de primer grado es el de una baja más significativa en la tasa de repitencia, pasando de tener los valores más altos a los más bajos luego del cambio normativo. Resulta notable que, más allá de las variaciones, en todo el período los restantes grados mantienen constante el siguiente orden decreciente en términos de las tasas de repitencia: segundo, tercero, cuarto, quinto y sexto.

Una hipótesis de comportamiento escolar que desestiman las cifras expuestas es que la repitencia que no se produce en primer grado se traslada al segundo grado al año siguiente. De hecho la baja pronunciada de la repitencia en primer grado en los últimos años no fue compensada por una suba equivalente, aunque diferida en un año, de segundo grado.

**Gráfico N° 2.** Tasas de repitencia del nivel primario por grado. Total del país. Años 1996 a 2014.

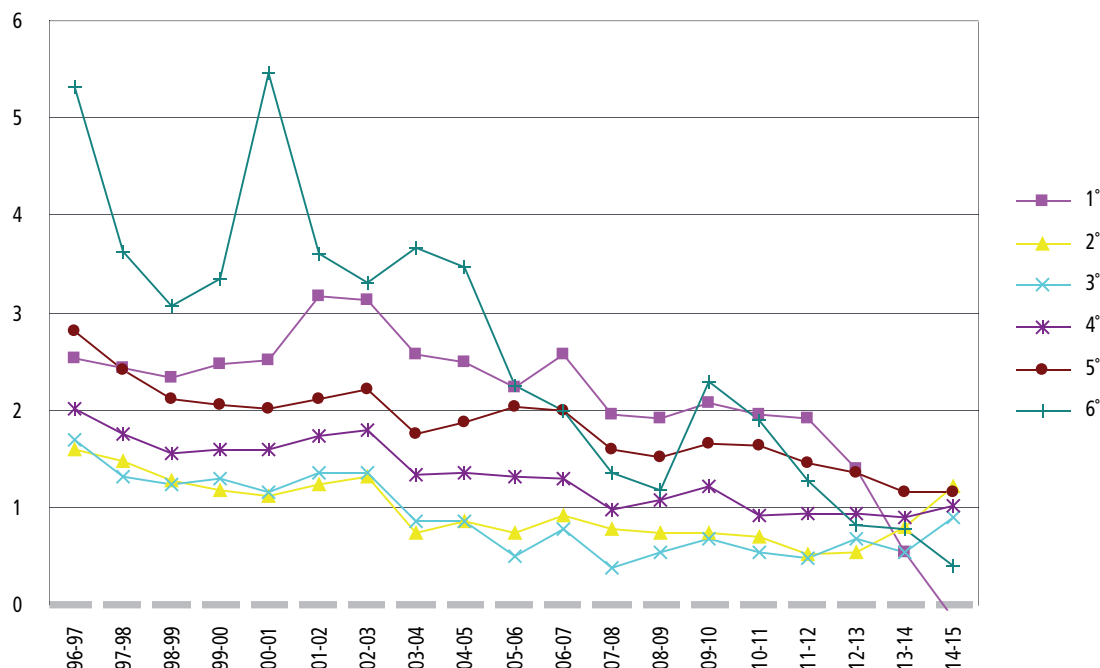


Fuente: Elaboración propia sobre la base de datos de los Relevamientos Anuales 1996 a 2014. DiNIEE / SICE / Ministerio de Educación y Deportes.

Las tasas de abandono indican la existencia de una tendencia global declinante entre los extremos del período 1996-2015, más allá de algunas oscilaciones en los períodos intermedios, especialmente para el primer y el sexto grado.

En este indicador, a diferencia de la repitencia, el orden decreciente de los valores no es lineal entre los grados, con variaciones a través de los años.

**Gráfico N° 3.** Tasas de abandono del nivel primario por grado. Total del país.  
Años 1996-1997 a 2014-2015.



Fuente: Elaboración propia sobre la base de datos de los Relevamientos Anuales 1996 a 2014. DiNIEE / SICE / Ministerio de Educación.

## 4. Indicadores por jurisdicciones

El análisis de los indicadores por jurisdicciones se realiza presentando dos indicadores (promoción y repitencia)<sup>2</sup> en cuadros separados. En el primero se exponen las tasas de promoción ordenando a las provincias en orden creciente según este indicador para el total del nivel. Puede advertirse una asociación de las cifras con las regiones geográficas del país, ya que las jurisdicciones de las regiones centro-este y sur del país (con la única excepción de la Provincia de Entre Ríos) tienen valores superiores al promedio nacional y las que ostentan valores inferiores pertenecen a las regiones centro-oeste y noreste (la región noroeste contiene resultados dispares)<sup>3</sup>.

2 No se consideraron los indicadores de abandono por no poder discriminar el efecto de las migraciones interprovinciales o los cambios de escuelas de distintas jurisdicciones, que suelen ocurrir en ciudades contiguas como Resistencia y Corrientes, Viedma y Carmen de Patagones o la Ciudad Autónoma de Buenos Aires y los partidos del Gran Buenos Aires.

3 La región centro-este agrupa a la Ciudad Autónoma de Buenos Aires y a las Provincias de Buenos Aires, Santa Fe, Córdoba y Entre Ríos, la región sur a La Pampa, Neuquén, Río Negro, Chubut, Santa Cruz y Tierra del Fuego, la región centro-oeste a Mendoza, San Juan, San Luis y La Rioja, la región noreste a Corrientes, Chaco, Misiones y Formosa y la región noroeste a Santiago del Estero, Catamarca, Jujuy, Tucumán y Salta.



La relación entre los indicadores de eficiencia educativa de las jurisdicciones y su desarrollo socio-económico, en términos generales, resulta notoria, pero no debe caerse en un extremo determinista, ya que existen casos que se escapan de lo esperable según dicha variable, como los de Tucumán, Jujuy y Catamarca, que presentan altas tasas de promoción.

**Cuadro N° 4.** Tasas de promoción del nivel primario por grado según jurisdicción. Año 2014.

Jurisdicción	Total	1°	2°	3°	4°	5°	6°
Corrientes	92,3	97,3	88,2	90,9	90,2	93,3	94,9
Sgo Del Estero	94,8	102,0	91,1	92,3	93,9	95,0	95,7
Misiones	95,0	99,7	92,6	94,4	94,4	93,9	95,1
San Juan	95,3	92,7	93,2	95,4	96,6	95,9	98,2
Salta	95,9	98,5	94,2	96,0	95,8	94,4	96,3
Formosa	96,0	98,4	98,0	94,2	94,7	93,7	97,3
Entre Ríos	96,3	98,2	95,0	95,3	96,2	95,6	97,7
Mendoza	96,4	99,4	93,9	95,8	95,6	95,3	98,1
La Rioja	96,5	97,0	96,3	96,2	95,9	96,3	97,6
Chaco	96,7	99,6	97,6	94,4	95,7	96,5	97,0
San Luis	96,8	97,3	96,7	96,4	96,6	94,8	99,3
<b>Total País</b>	<b>97,2</b>	<b>99,4</b>	<b>95,7</b>	<b>96,4</b>	<b>96,9</b>	<b>97,0</b>	<b>98,1</b>
Santa Fe	97,5	100,3	95,6	97,1	97,5	97,8	96,8
Córdoba	97,6	98,4	97,3	97,3	97,0	96,8	98,9
Buenos Aires	97,8	100,1	95,4	96,7	97,6	97,7	99,1
C.A.B.A.	97,9	97,5	97,4	98,3	97,9	98,0	97,9
Catamarca	98,0	99,8	98,0	96,9	97,1	97,6	98,4
Tucumán	98,8	99,2	98,5	98,2	98,4	99,0	99,4
Neuquén	98,9	101,3	99,7	97,4	98,9	97,8	97,7
Chubut	98,9	100,8	98,7	97,9	98,4	98,6	99,2
T del Fuego	99,1	100,9	98,2	97,8	99,1	99,8	98,7
Río Negro	99,1	100,6	98,9	99,0	99,1	98,6	98,5
La Pampa	99,2	100,6	100,9	97,5	98,1	99,2	99,3
Santa Cruz	99,5	100,9	100,8	99,1	101,1	98,5	96,7
Jujuy	99,8	100,6	99,5	99,6	99,7	99,6	99,7

**Fuente:** Relevamiento Anual 2014. DINIEE / SICE / Ministerio de Educación y Deportes.

Las tasas de repitencia presentan diferencias significativas entre las distintas jurisdicciones, que van en los casos extremos para el conjunto del nivel primario del 0,3% en Jujuy al 5,6% en Corrientes. En 20 de las 24 jurisdicciones (C.A.B.A., Santa Fe, La Rioja y San Juan son las excepciones) se observa que en primer grado se produce la menor repitencia del nivel.

El vínculo entre los indicadores de repitencia y promoción (quienes repiten no promocionan) hace que las cifras de desempeño menos positivo correspondan a las jurisdicciones de las regiones noreste y centro-oeste, en forma similar a lo observado en el cuadro previo.

**Cuadro N° 5.** Tasas de repitencia del nivel primario por grado según jurisdicción. Año 2014.

Jurisdicción	Total	1°	2°	3°	4°	5°	6°
Jujuy	0,3	0,0	0,2	0,5	0,2	0,3	0,3
Tucumán	0,5	0,1	0,7	0,8	0,6	0,6	0,5
La Pampa	0,9	0,0	0,1	2,5	1,0	1,0	1,0
Río Negro	1,1	0,2	1,1	1,0	1,2	1,3	2,1
Santa Cruz	1,2	0,6	0,9	1,4	0,9	2,1	1,2
T del Fuego	1,4	0,4	2,1	1,7	1,9	1,3	0,8
C.A.B.A.	1,5	1,5	1,8	1,6	1,4	1,3	1,3
Córdoba	1,5	0,8	1,6	1,4	1,8	1,8	1,6
Santa Fe	1,6	1,8	2,6	1,7	1,3	1,0	0,9
Catamarca	1,6	0,4	1,8	2,2	1,6	1,5	1,8
Chubut	1,6	0,1	2,1	2,2	2,0	1,7	1,3
Neuquén	1,7	0,4	1,4	2,8	1,8	2,0	1,9
Buenos Aires	1,7	0,1	3,4	2,5	1,8	1,5	1,0
La Rioja	1,8	2,1	2,4	2,2	1,8	1,7	0,9
<b>Total País</b>	<b>2,0</b>	<b>0,7</b>	<b>3,1</b>	<b>2,7</b>	<b>2,1</b>	<b>1,8</b>	<b>1,5</b>
Chaco	2,1	0,8	2,2	3,6	2,1	2,1	1,9
San Luis	2,4	0,9	2,6	3,3	3,3	2,9	1,3
Salta	2,4	1,3	4,1	2,8	2,6	2,0	1,8
Formosa	2,5	1,0	1,3	3,9	3,0	2,8	2,6
Mendoza	2,9	0,2	4,2	3,3	3,4	3,3	3,3
Entre Ríos	3,1	1,6	4,3	4,1	3,1	3,0	2,5
Misiones	3,3	1,1	5,1	4,5	3,4	2,9	2,4
San Juan	3,5	5,2	4,8	3,9	2,8	2,5	1,3
Sgodel Estero	3,7	0,3	6,0	5,6	4,1	3,1	2,5
Corrientes	5,6	2,8	8,1	7,2	6,3	5,1	3,8

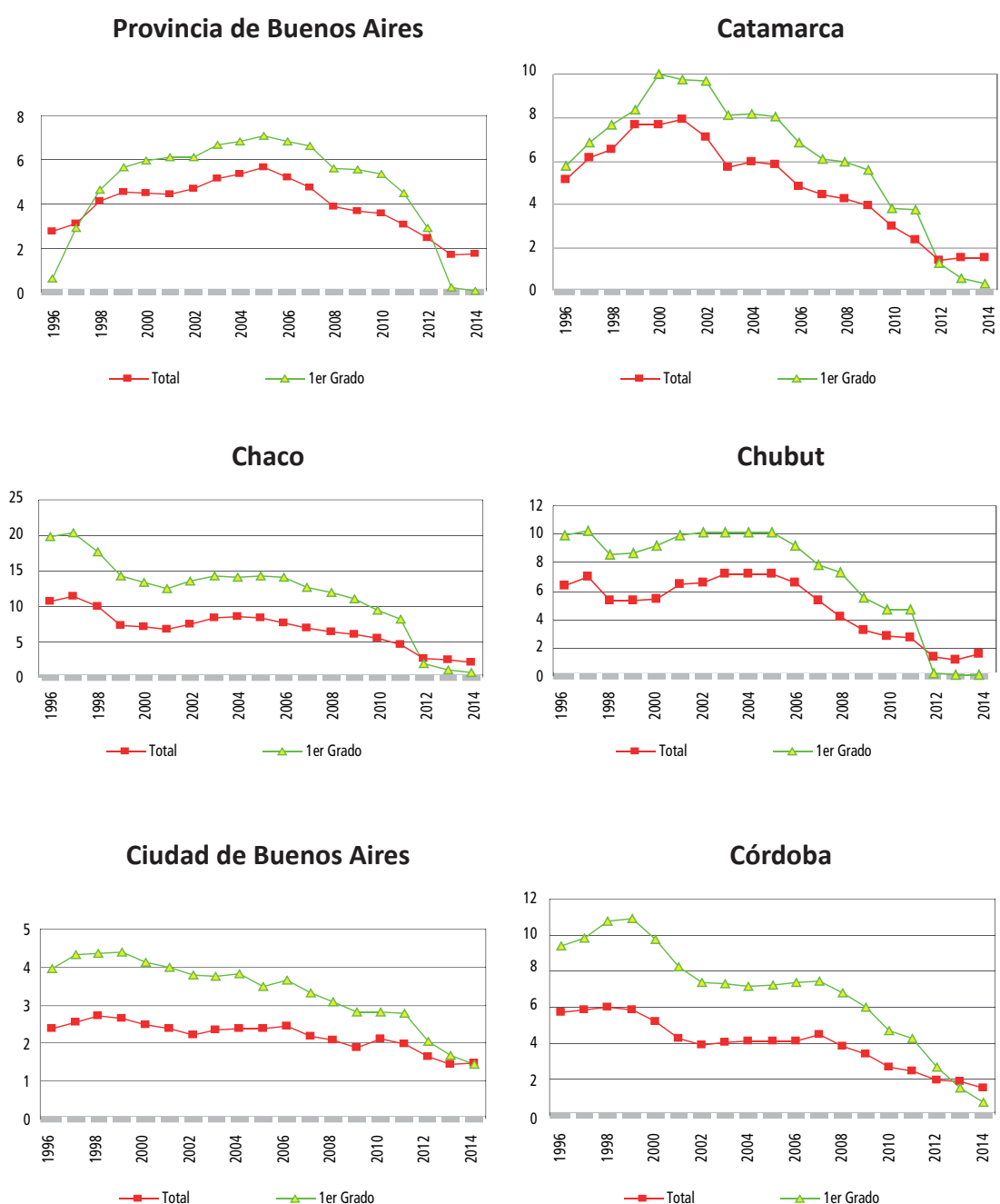
Fuente: Relevamiento Anual 2014. DiNIEE / SICE / Ministerio de Educación y Deportes.

La evolución en el período 1996-2014 de las tasas de repitencia difiere en las distintas jurisdicciones. Se observan niveles diferentes de repitencia y fenómenos locales que deben explicarse con estudios de casos, con oscilaciones que remiten a problemáticas puntuales de las jurisdicciones. Sin embargo, como tendencias genéricas, se observa en el gráfico siguiente que las tasas de repitencia tienen dos formas típicas: en la figura más usual una “U” invertida, con una suba hasta alrededor del año 2005 y luego una baja pronunciada o, en el otro caso, un descenso en todo el período con-

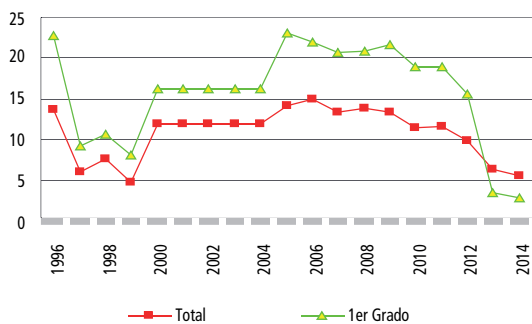
siderado, tal como se observa, por ejemplo, en las provincias del Chaco, Formosa, Misiones, Neuquén, Río Negro y Santiago del Estero.

La evolución de las tasas de repitencia para el total del nivel primario y para el primer grado muestran tendencias similares, aunque para este último las cifras son más altas durante casi todo el período, revirtiéndose esta situación en los últimos años, excepto en los casos de las Provincias de La Rioja, San Juan y Santa Fe, que se bien achicaron la brecha, continúan con una repitencia mayor en primer grado.

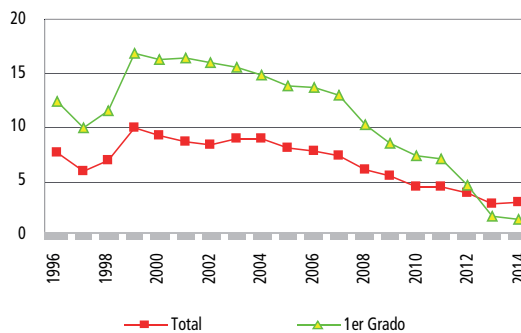
**Gráfico N° 4.** Tasas de repitencia por jurisdicción. Total primaria y primer grado. Años 1996 a 2014.



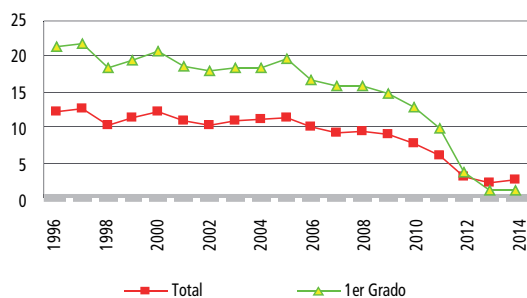
### Corrientes



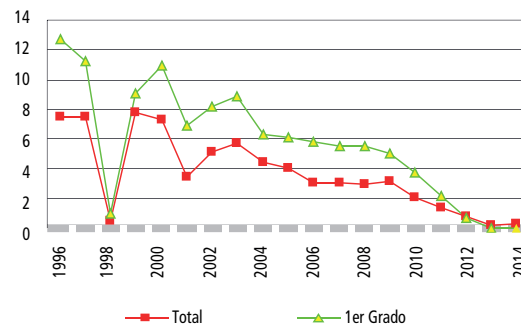
### Entre Ríos



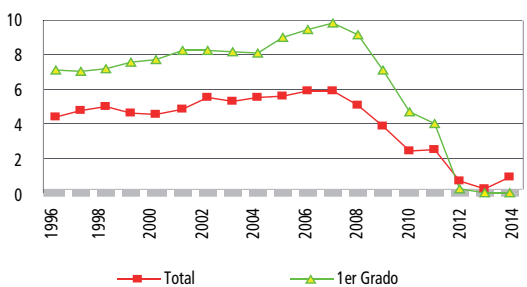
### Formosa



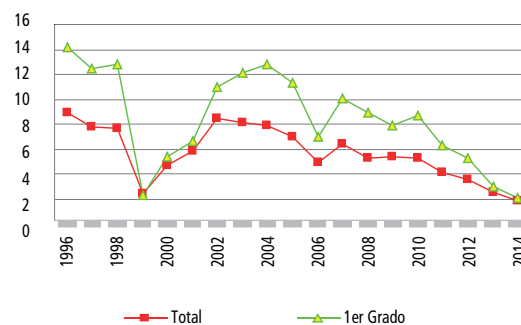
### Jujuy



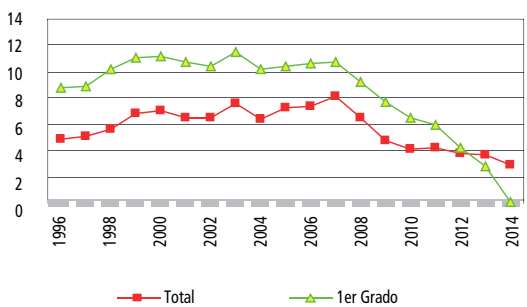
### La Pampa



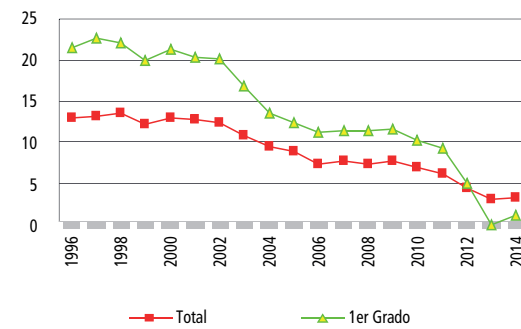
### La Rioja



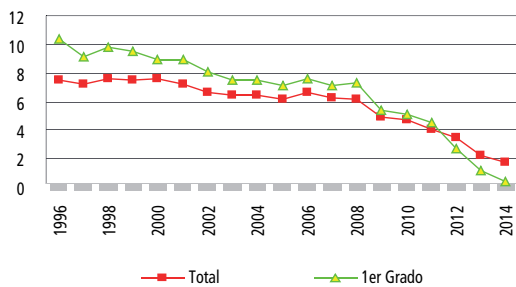
### Mendoza



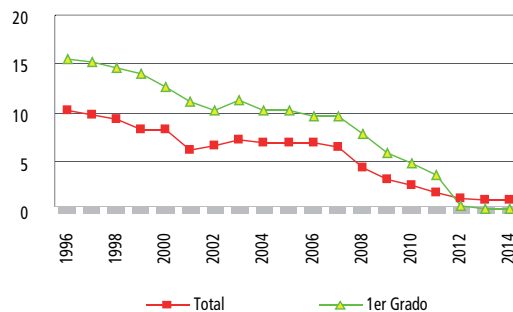
### Misiones



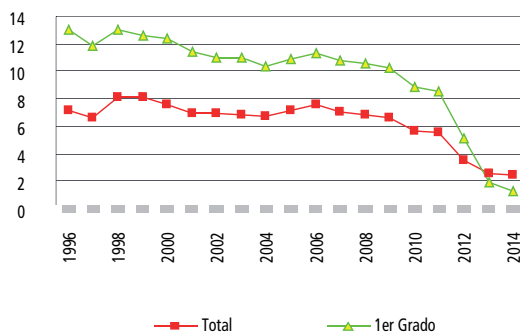
### Neuquén



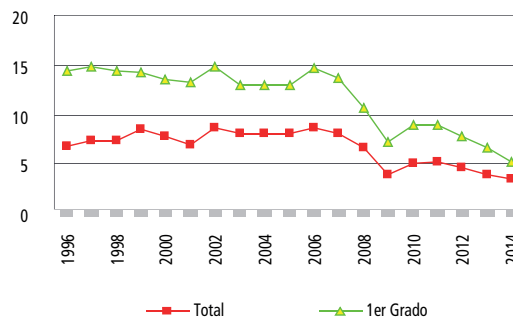
### Río Negro



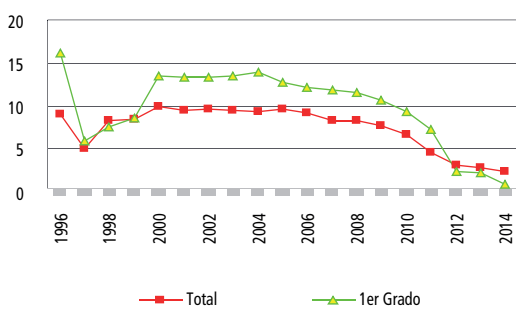
### Salta



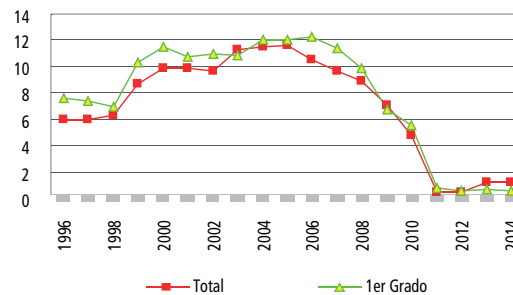
### San Juan



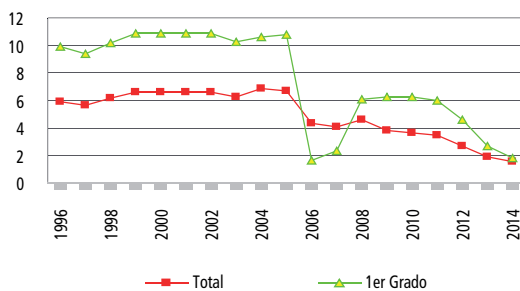
### San Lu s



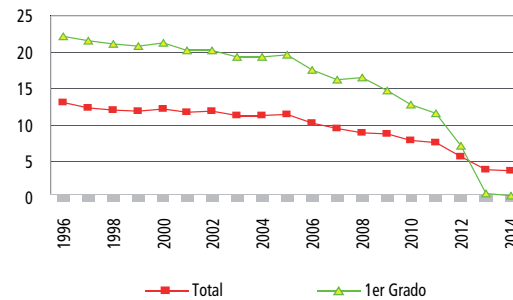
### Santa Cruz

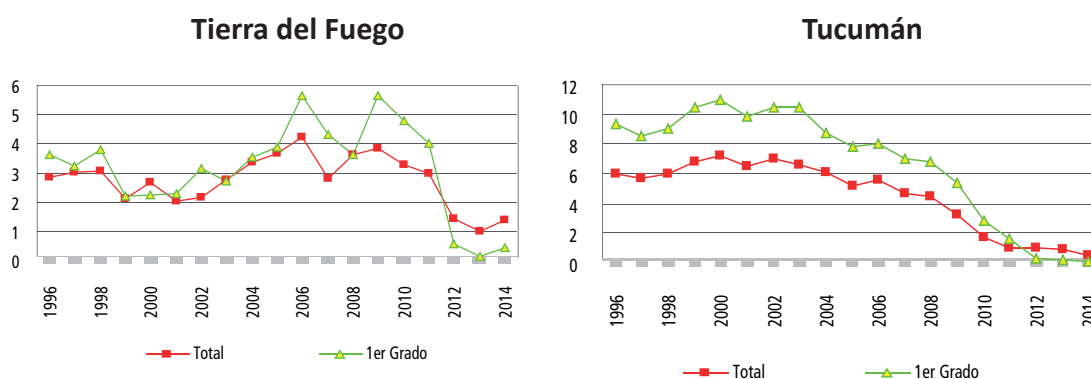


### Santa Fe



### Santiago del Estero





Fuente: Elaboración propia sobre la base de datos de los Relevamientos Anuales 1996 a 2014. DiNIEE / SICE / Ministerio de Educación.

La información disponible del sistema educativo no permite relevar la trayectoria individual de los alumnos porque hasta el momento se relevan datos de las secciones y no de las personas. En consecuencia, puede inferirse el vínculo entre la repitencia y la inasistencia a la sala de cinco años a través de la correlación entre estas dos variables por escuela, es decir cómo se modifica, en términos agregados, una de ellas ante un cambio de la otra.

En el Cuadro N° 6 se observa que para el total del país en los años 1998, 2001, 2006, 2011 y 2014<sup>4</sup>, la relación entre las variables es positiva, por lo cual se incrementa una cuando sube la otra, y tiene una magnitud que fluctúa entre el 19,5% y el 33,5%. Estos valores exponen el aporte benéfico de la educación inicial en las trayectorias escolares y, asimismo, la existencia de otros factores importantes no captados por estas variables que también inciden en la repitencia y que se vinculan con el restante 66,5%-81,5%<sup>5</sup>.

La desagregación por jurisdicciones permite advertir que en todos los casos en los cuales el coeficiente es estadísticamente significativo<sup>6</sup> la relación es positiva, aumentando la repitencia al aumentar la inasistencia a la sala de 5 años del nivel inicial y viceversa. También se percibe que el porcentaje de asociación de ambas variables es muy superior en algunas jurisdicciones (Buenos Aires, CABA, Corrientes, Entre Ríos, Santa Fe y Tucumán) que en otras (Chubut, Neuquén, San Luis y Tierra del Fuego).

4 Podría hipotetizarse que la baja en la correlación en el año 2014 se debe a que cayó la cantidad de niños que no asisten al jardín y la de los repitentes, alterando las asociaciones previas y dificultando la captación del fenómeno, pero es un razonamiento aún no estudiado.

5 La información disponible no permite controlar variables adicionales que pueden estar interviniendo en las correlaciones como el nivel socio-económico, el tipo de escuela, etcétera. Sin dejar de mencionar esta consideración, la existencia de una asociación positiva tan constante en el tiempo y en las diferentes jurisdicciones, permite presumir un vínculo cierto entre inasistencia al nivel inicial y repitencia.

6 Un coeficiente es estadísticamente significativo cuando no es probable que haya sido debido al azar, es decir que no se rechaza la hipótesis planteada.

**Cuadro Nº 6.** Coeficiente de correlación entre la repitencia en el nivel primario y la inasistencia a la sala de 5 años del nivel inicial. En Porcentajes. Años 1998, 2001, 2006, 2011 y 2014.

Jurisdicción	Año 1998	Año 2001	Año 2006	Año 2011	Año 2014
Buenos Aires	52,4%	58,7%	53,5%	51,1%	35,1%
CABA	39,0%	42,4%	48,0%	44,6%	29,5%
Catamarca	9,8%	6,4%*	6,7%*	10,1%	0,8%*
Chaco	25,6%	38,7%	33,1%	16,7%	12,0%
Chubut	26,4%	15,3%	-1,6%*	0,7%*	15,4%*
Córdoba	21,5%	12,9%	N.D.**	8,3%	4,7%
Corrientes	43,8%	24,8%	32,4%	30,9%	20,9%
Entre Ríos	33,5%	19,9%	28,8%	33,5%	9,2%
Formosa	25,7%	16,7%	-3,3%*	13,8%	-0,3%*
Jujuy	13,5%	20,6%	15,9%	18,4%	11,6%*
La Pampa	0,5%*	-4,1%*	8,1%*	11,1%*	15,9%
La Rioja	14,0%	21,9%	8,2%	19,5%	20,5%
Mendoza	25,7%	14,4%	24,1%	18,7%	3,6%*
Misiones	31,1%	25,6%	6,2%	19,4%	25,1%
Neuquén	6,6%*	-8,8%*	6,1%*	-9,4%*	1,4%*
Río Negro	23,6%	5,6%*	0,5%*	11,4%	9,7%*
Salta	33,1%	30,9%	15,4%	22,9%	22,0%
San Juan	7,5%*	5,3%*	4,1%*	13,5%	12,3%
San Luis	28,5%	23,9%	-4,0%*	-4,0%*	2,3%*
Santa Cruz	35,0%	35,3%	19,2%*	1,3%*	16,1%*
Santa Fe	26,0%	22,5%	33,9%	38,4%	28,7%
Sgo del Estero	33,8%	30,0%	19,8%	13,3%	15,2%
T del Fuego	4,7%*	-10,2%*	28,3%	-0,6%*	-5,0%*
Tucumán	51,8%	46,2%	27,9%	35,7%	10,7%
<b>Total País</b>	<b>31,5%</b>	<b>33,5%</b>	<b>32,7%</b>	<b>30,8%</b>	<b>19,5%</b>

Fuente: Elaboración propia sobre la base de datos de los Relevamientos Anuales 1998, 2001, 2006, 2011 y 2014. DiNIEE/SICE/ Ministerio de Educación y Deportes.

Nota: \* correlaciones no significativas con un intervalo de confianza del 95%. \*\* Dato no disponible.

## 5. Comentarios Finales

En el presente texto se realizan análisis cuantitativos que permiten advertir diferencias en indicadores de eficiencia por sector de gestión, ámbito y regiones. Esto indica la presencia de condicionantes que afectan el resultado de las políticas educativas. Sin embargo, también se observan cambios a través del tiempo del nivel primario en su conjunto y evoluciones diferenciales de las distintas jurisdicciones, lo cual indica la existencia de espacios para mejoras importantes en la actividad escolar y la inexistencia de un determinismo inevitable.

La información estadística muestra, desde el año 2005, una marcada alza en la promoción y un descenso en la repitencia y el abandono. Además, en el primer grado hay un marcado descenso en la repitencia a partir de los cambios introducidos por el Consejo Federal de Educación a través de la unidad pedagógica.

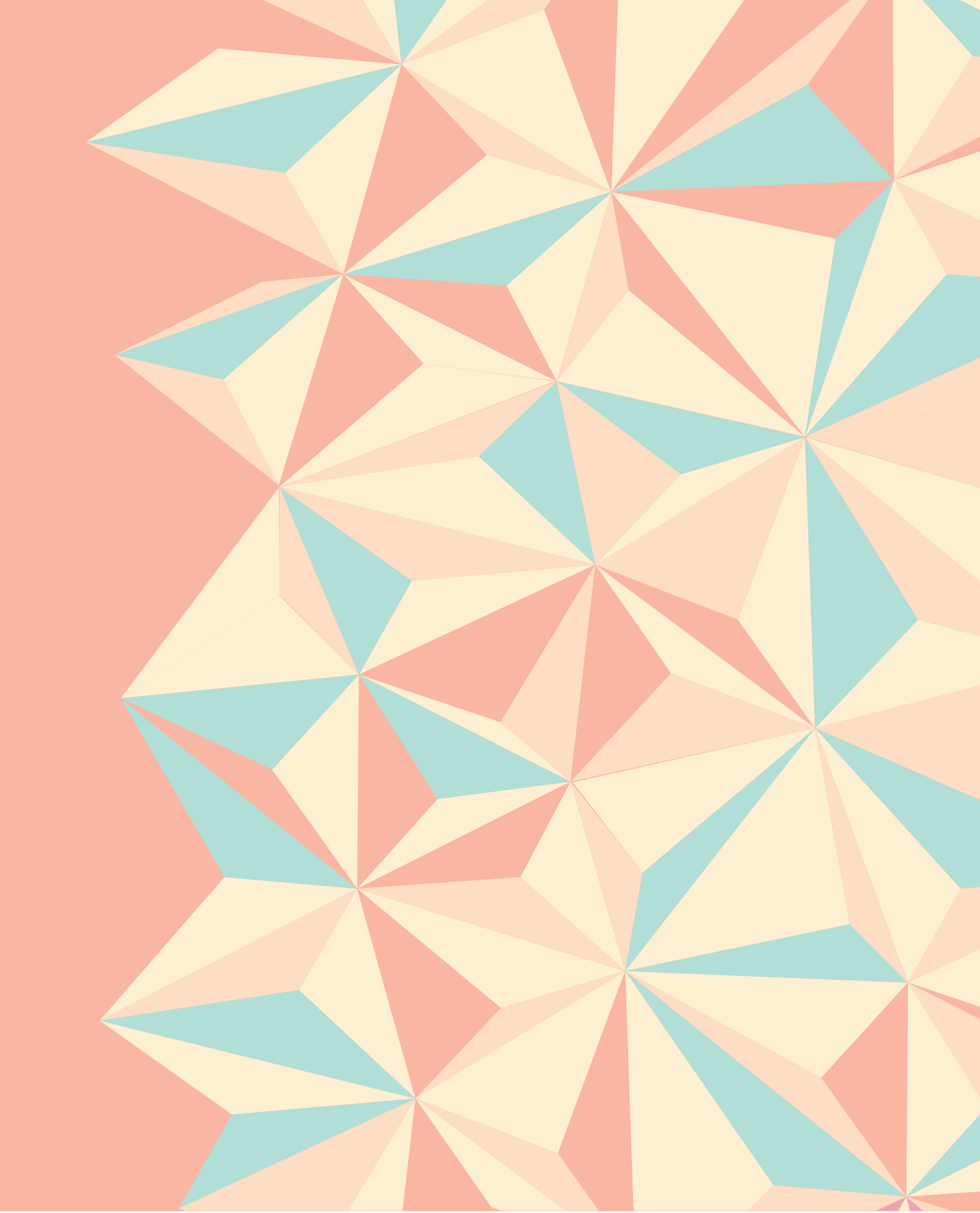
Los datos relevados han permitido alcanzar algunas conclusiones pero quedan líneas de investigación pendientes que permitirían dilucidar aspectos relevantes para las políticas educativas, especialmente a través del seguimiento individual de los alumnos, contemplando sus factores personales, familiares y sociales. El avance en los sistemas informáticos y en el registro personalizado de la información seguramente facilitará estudios complementarios que contribuyan al estudio de las herramientas de mejora de las trayectorias escolares.











Ministerio de  
Educación y Deportes  
Presidencia de la Nación

**SICE**

Secretaría de Innovación  
y Calidad Educativa

**dinee** 

Dirección Nacional de  
Información y Estadística Educativa